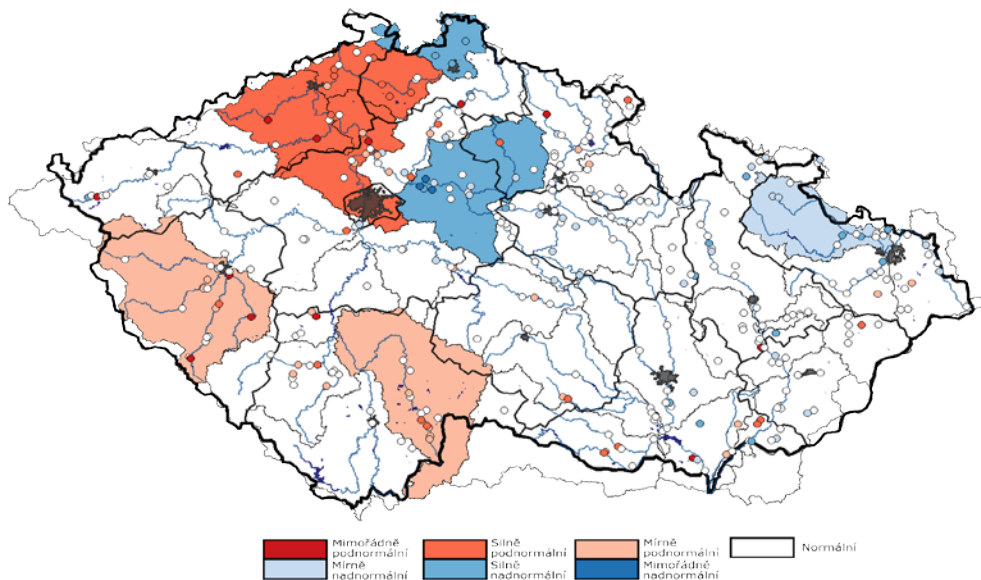


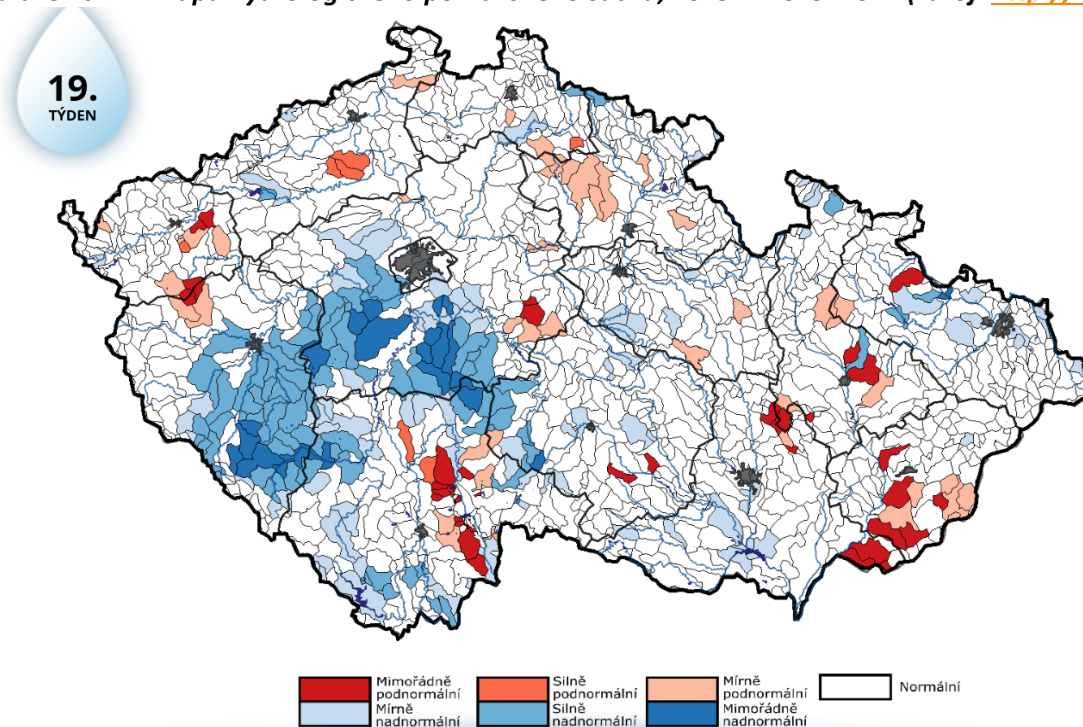
## AKTUÁLNÍ INFORMACE O STAVU VODNÍCH ZDROJŮ K 19. 5. 2021

Ministerstvo zemědělství předkládá stručnou zprávu se shrnutím nejdůležitějších skutečností o aktuálním stavu vodních zdrojů. Správci povodí situaci monitorují a vyhodnocují na základě aktuálních potřeb.

**Obrázek č. 1 – Mapa hydrologického podzemního sucha, 10. 5. – 16. 5. 2021 (zdroj: <http://hamr.chmi.cz>):**



**Obrázek č. 2 – Mapa hydrologického povrchového sucha, 10. 5. – 16. 5. 2021 (zdroj: <http://hamr.chmi.cz>):**



## POPIS AKTUÁLNÍ HYDROLOGICKÉ SITUACE

### 1. STAV PODZEMNÍCH VOD (týdenní zpráva ČHMÚ 10. 5. – 16. 5. 2021)

Hladina podzemní vody v mělkých vrtech byla v 19. týdnu na území ČR celkově normální. Na severozápadě Čech převládal podnormální stav, povodí Labe od Vltavy po Ohři, dolní Ohře a Ploučnice byla silně podnormální. Mírně podnormální byla povodí Lužnice a horní Berounky. Mírně nadnormální bylo povodí Opavy. Silně nadnormální byla povodí Labe od Doubravy po Jizeru a Lužické Nisy a Smědé. Zbylá povodí na území ČR byla normální.

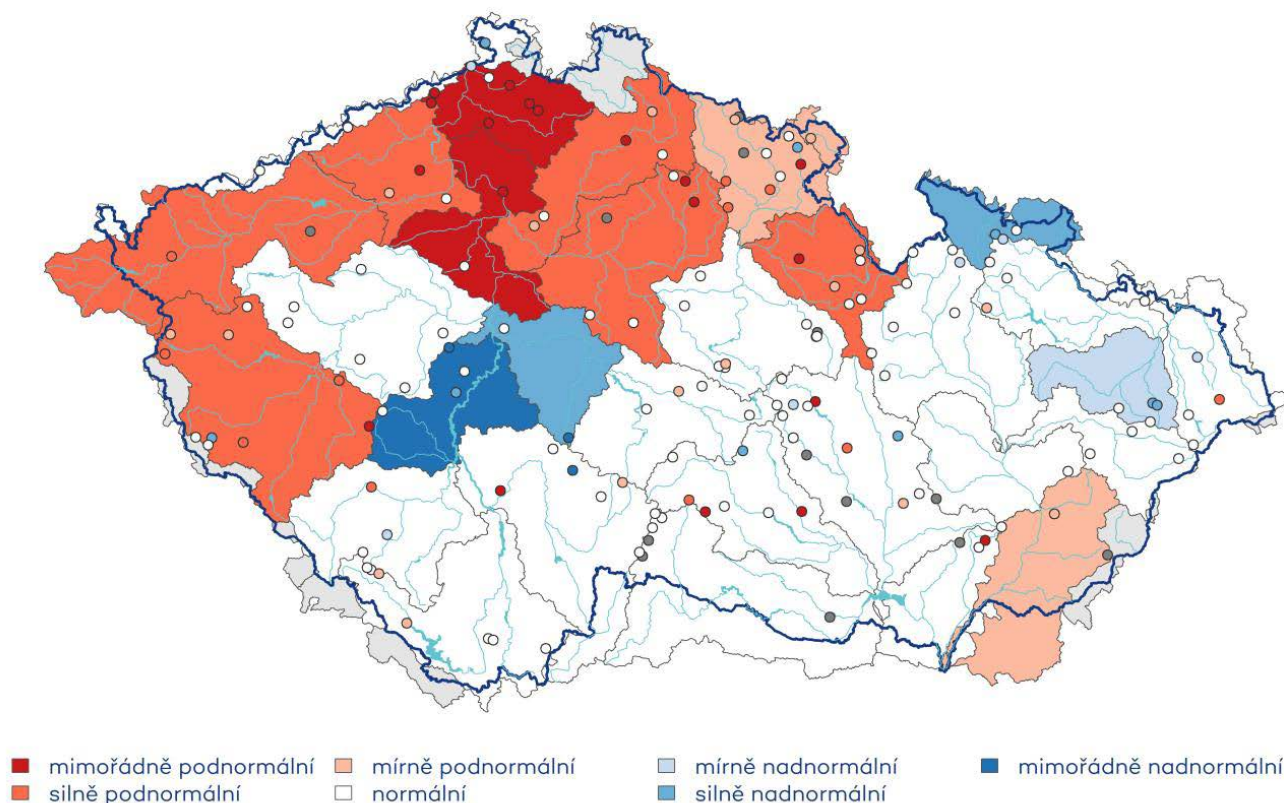
Oproti předcházejícímu týdnu došlo u mělkých vrtů celkově k mírnému zhoršení stavu. Hladina převážně stagnovala, až mírně klesala. Podíl mělkých vrtů se silně až mimořádně podnormální hladinou (11 %) a normální hladinou (62 %) vzrostl. Podíl mělkých vrtů se silně až mimořádně nadnormální hladinou (7 %) poklesl. Vydátnost pramenů na území ČR byla v 19. týdnu celkově normální. Oproti předcházejícímu týdnu došlo u pramenů celkově k mírnému zlepšení stavu. Vydátnost pramenů ve srovnání s předchozím týdnem převážně stagnovala. Podíl pramenů se silně až mimořádně podnormální vydatností (21 %) se téměř nezměnil. Podíl pramenů s normální vydatností (52 %) poklesl a podíl pramenů se silně až mimořádně nadnormální vydatností (8 %) se téměř nezměnil.

**Obrázek č. 3 – Mapa stavu vydatnosti pramenů, 19. 5. 2021 (zdroj: [www.chmi.cz](http://www.chmi.cz)):**

#### Stav vydatnosti pramenů

10.05. – 16.05.2021

Český  
hydrometeorologický  
ústav



## 2. STAV HLADINY VODNÍCH TOKŮ

**Povodí Vltavy, státní podnik** – na většině území povodí Vltavy, Sázavy a Berounky je hydrologická situace příznivá. Z pohledu stavu a množství povrchových vod, nelze aktuální hydrologickou situaci hodnotit jako stav hydrologického sucha. Vodnosti toků v územní působnosti horní Vltavy se pohybují nejčastěji v rozmezí  $Q_{90d}$ – $Q_{30d}$  což je 92–392 % dlouhodobého průměru za měsíc květen. Aktuálně se průtoky na tocích v povodí Berounky pohybují v rozmezí hodnot  $Q_{60d}$ – $Q_2$ . Ve vztahu k dlouhodobému měsíčnímu průměru pro květen jsou aktuálně v povodí Berounky průměrné denní průtoky v rozmezí cca 100–400 % normálu.

Průtoky v povodí dolní Vltavy se ve většině sledovaných profilů pohybují v rozmezí  $Q_{90d}$ – $Q_{30d}$ . Ve vztahu k dlouhodobému průměru za měsíc květen jsou průtoky na povodí dolní Vltavy v rozsahu 222–409 %  $Q_v$ . Závěrovým profilem Sázavy (profil Nespeky) aktuálně protéká  $52,2 \text{ m}^3 \cdot \text{s}^{-1}$ , což odpovídá 310 % dlouhodobého průměrného průtoky pro měsíc květen. Profilem Praha-Chuchle protéká aktuálně  $313 \text{ m}^3 \cdot \text{s}^{-1}$ , což je 230 %  $Q_v$ .

**Povodí Ohře, státní podnik** – konec minulého pracovního týdne byl ve znamení vytrvalých srážek, které víceméně naplnily předpovědi, kdy v úhrnech napadlo na západě území až 60 mm za 3 dny. V noci z pátku na sobotu začalo srážek výrazně ubývat a přecházely do občasných lokálních přeháněk, které zasahují naše území do dnes. Vydatné srážky se významně projeví na hydrologické situaci v povodí, kde výrazně stoupa vodnost téměř všech toků na nadprůměrné hodnoty. Zvýšené průtoky se vešly do kapacity koryt a nedocházelo k vyběžení vodních toků. Teploty byly po celý týden velice vyrovnané s denními maximy  $16 \text{ }^\circ\text{C}$  (na horách do  $12 \text{ }^\circ\text{C}$ ). Noční minima pak  $4\text{--}6 \text{ }^\circ\text{C}$ .

Hydrologická vodnost ke dni 19. 5. 2021 k 7:00 dosahovala na horním úseku Ohře 180–200 %  $Q_v$  (průměrný měsíční průtok pro měsíc květen za referenční období 2005–2018). Dolní tok Ohře se po vydatných deštích pohybuje mezi 160–170 % vodnosti  $Q_v$  (průtoky ovlivněny manipulacemi na vodním díle Nechranice). Vodnost Bíliny dosahuje přibližně 150–170 %  $Q_v$ . Vodnost Ploučnice se pohybuje mezi 110–125 %  $Q_v$ . K dnešnímu dni je registrováno podkročení průtoků pod hodnotou průtokového kvantilu  $Q_{330d}$  pouze na odtoku VD Přísečnice, u něž je cílem co nejvyšší možné naplnění zásobních prostorů. Přirozená vodnost toků má vzhledem k aktuálním srážkovým úhrnům a souvisejícím manipulacím na vodních dílech velký rozptyl 100–400 %  $Q_v$ .

**Povodí Labe, státní podnik** – průtoky na většině toků mají převážně setrvalou tendenci, dolní úsek Labe (po soutoku s Vltavou) je na poklesu. Vlivem srážkové činnosti od středy 12. 5. do pátku 14. 5., kdy po oba dny vypadlo celoplošně v součtu 20–40 mm srážek, došlo k zestupu vodních stavů a průtoků. Naopak ochlazení pozastavilo zvýšené průtoky z rychlého odtávání sněhové pokrývky na tocích v nejvyšších horských polohách Krkonoš a Jizerských hor. Dne 13. 5. byl krátkodobě dosažen 1. SPA na Metuji v profilu Krčín a na Loučné v profilech Litomyšl a Cerekvice, dne 14. 5. pak byl dosažen 1. SPA na Doubravě ve Žlebech. Vodnosti se k dnešnímu dni pohybují nejčastěji v rozmezí  $Q_{180}$  až  $Q_{30}$ . Průtoky na úrovni  $Q_{355}$  a nižší se k dnešnímu dni stejně jako minulý týden nevyskytují v žádném ze 120 sledovaných profilů. Ve srovnání s dlouhodobými průměrnými průtoky pro měsíc květen (vyhodnocováno za hydrologické období 1981–2010) se průtoky ve vodních tocích pohybují převážně mezi 70 až 200 % dlouhodobého normálu. Průtoky vyšší než 200 % normálu jsou pozorovány na Chrudimce a Loučné.

**Povodí Moravy, s. p.** – v minulém týdnu od středeční noci severovýchod a východ republiky přecházelo pásmo přeháněk a bouřek a spadlo v denních úhrnech 5 až 30 mm a v maximech lokálně 40 až 60 mm.

Ve čtvrtek zasáhly srážky celé území s výjimkou horských oblastí podél severovýchodní hranice ČR. Nejméně srážek spadlo na jihovýchodní Moravě (5 až 15 mm/24h), největší srážkové úhrny, nejčastěji 25 až 35 mm, byly v celé jižní polovině Čech a Moravy (v širokém pásmu od Šumavy a Českého Lesa přes střední Čechy a Českomoravskou vrchovinu). Maximální úhrny zaznamenán ve stanici Dolní Věstonice (65,7 mm/24hod). Na většině území přišlo během celého dne i noci na pátek, místy s velmi vydatnou intenzitou srážek. Pásmo bouřek s vydatným deštěm zasáhlo severovýchod Moravy a Slezsko, se srážkovými úhrny 25 až 40 mm/24h, v maximech 43 mm/24h. V pátek se srážky vyskytovaly především dopoledne, odpoledne a večer se vyskytovaly již pouze místní přehánky a během noci na sobotu srážky ustaly. V sobotu se přehánky a bouřky vyskytovaly již odpoledne, večer a v noci na neděli pak přišlo z trvalejších srážek s úhrny většinou do 10 mm/24h na Českomoravské vrchovině a severní Moravě místy spadlo do nedělního rána až 20 mm.

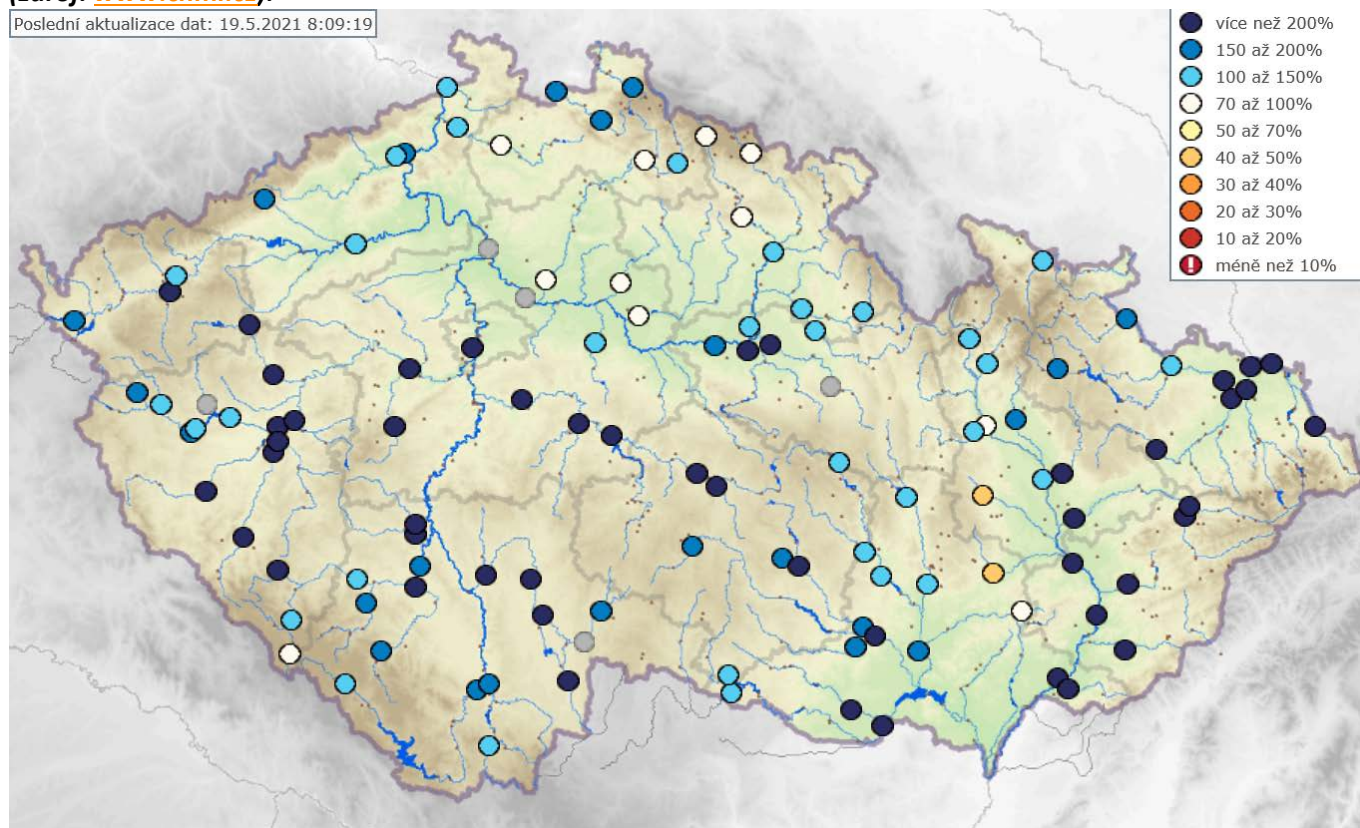
V pondělí zasáhly srážky většinu území během dne, k večeru a během noci pak ustávaly. Ve východní části ČR zejména v oblasti Beskyd, Bílých Karpat, Hostýnských a Vizovických vrchů byly srážky vydatnější s úhrny 20 až 30 mm/24mm.

Hladiny neovlivněných toků jsou po kulminacích na poklesu. Pod vodními díly jsou průtoky setrvalé. V povodí Dyje se průtoky pohybují od 90 do 240 % dlouhodobého průměru pro měsíc květen. V povodí Moravy pak v rozmezí od 70 do 430 %. Limity sucha ( $Q_{355}$ ) se v současnosti na tocích povodí Moravy a Dyje nevyskytují.

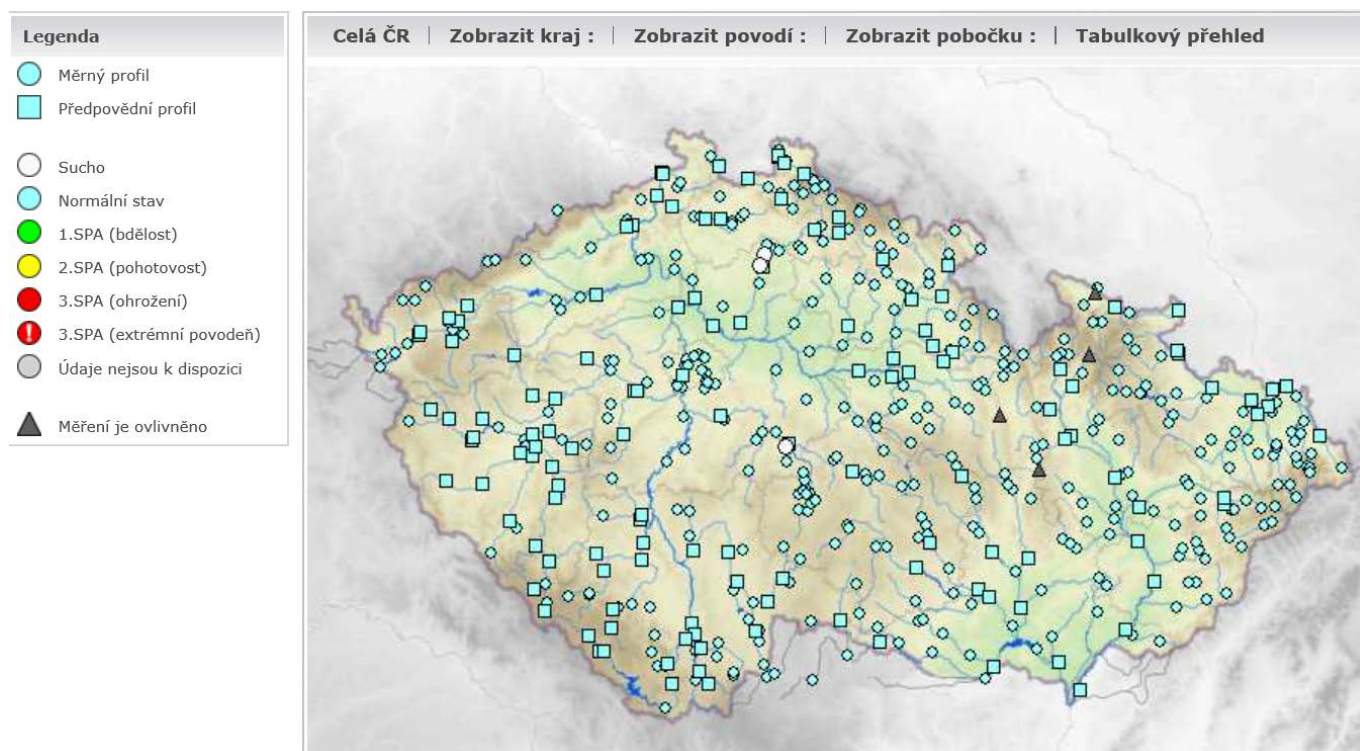
**Povodí Odry, státní podnik** – situace na vodních tocích je dobrá, i když během posledního týdne zasáhly území ve správě Povodí Odry, státní podnik silné srážky bouřkového charakteru, které přešly do trvalého deště v oblasti Beskyd a povodí Olše a byly dosaženy na několika profilech SPA. Srážkové úhrny se za poslední týden od 12. 5. do 19. 5. 2021 na většině území pohybovaly od 40 do 100 mm, v oblasti Jablunkovska až 130 mm (Jablunkov 130 mm, Javorový 137,6 mm). Srážky měly také bouřkový charakter s velkou intenzitou deště (až 40 mm/hod v oblasti Bohumínska) a střídavě zasáhly celé území povodí, které je po deštích silně nasycené a každé další srážky vyvolávají rychlou odtokovou odezvu. Především na drobných vodních tocích byly dosaženy SPA, jeden 3. SPA (Ludgeřovický potok v Ludgeřovicích), dva 2. SPA (Polančice v Polance a Bečva v Hati) a několik 1. SPA (Sezina v Bravanticích, Černá Opava v Mnichově, Moravice ve Valšově a v Podhradí, Hvozdnice v Oticích, Opava v Děhylově, Olše v Českém Těšíně a v Dětmarovicích, Ropičanka v Řece a Černý potok ve Velké Kraši). Kulminační průtoky odpovídaly 1 až 2 leté vodě, výjimečně vyšší (Ludgeřovický potok  $Q_{20}$ , Hvozdnice a Bečva  $Q_5$  až  $Q_{10}$ ). Současné průtoky se na vodních tocích v povodí Odry nejčastěji pohybují v rozmezí 30 až 90 denních vod, mají klesající tendenci, případně stagnují. Na úrovni limitu pro 1. SPA je hladina na Ropičance v Řece, jinde již nejsou dosaženy žádné SPA. Závěrovým profilem řeky Odry v Bohumíně nyní protéká zhruba  $201 \text{ m}^3 \cdot \text{s}^{-1}$  vody, což je méně než 1-letá voda. Průtoky vody se ve vyhodnocovaných profilech pohybují v rozmezí 147 až 881 % dlouhodobého měsíčního průměru.

**Obrázek č. 4 – Mapa vodnosti toků v ČR, poměr k dlouhodobému měsíčnímu průměru, 19. 5. 2021**

(zdroj: [www.chmi.cz](http://www.chmi.cz)):



**Obrázek č. 5 – Mapa aktuálního stavu povrchových vod, 19. 5. 2021 (zdroj: [www.chmi.cz](http://www.chmi.cz)):**



### 3. NAPLNĚNOST VODNÍCH NÁDRŽÍ

**Povodí Vltavy, státní podnik** – na většině vodních nádrží jsou po srážkové epizodě zaznamenány v průběhu uplynulého týdne hladiny na úrovních obvyklých pro současné období. Nádrž Orlík byla doplněna na 98 % celkového objemu zásobního prostoru. Odtok z VD Švihov je na hodnotě  $3,7 \text{ m}^3 \cdot \text{s}^{-1}$ . Odtok z VD Lipno II je aktuálně na hodnotě  $20 \text{ m}^3 \cdot \text{s}^{-1}$ . Z Vltavské kaskády (profil VD Vrané) odtéká  $220 \text{ m}^3 \cdot \text{s}^{-1}$ , odtok je průběžně snižován v závislosti na poklesu průtoku na Sázavě a bude i nadále upravován tak, aby již hladina v nádrži Orlík výrazněji nestoupala. Naplněnost zásobních prostorů většiny významných vodních nádrží v povodí Berounky se pohybuje v rozmezí 92–99 %. Na VD Láz probíhá mimořádná manipulace z důvodu realizace nezbytných udržovacích prací na VD (injekční práce ve štole), injekční práce probíhaly při zcela vypuštěné nádrži, dne 30. 4. 2021 bylo zahájeno postupné plnění uvolněného prostoru nádrže, v souladu s podmínkami rozhodnutí o povolení mimořádné manipulace. Aktuální naplnění zásobního prostoru nádrže činí k dnešnímu dni 23%. Minimální zůstatkový průtok (nebo průtok blízký MZP) je aktuálně udržován pouze na odtoku z VD Láz.

VYBRANÉ VODÁRENSKÉ NÁDRŽE				
NÁZEV VODNÍHO DÍLA	CELKOVÝ OBJEM ZÁSOBNÍHO PROSTORU [mil. m <sup>3</sup> ]	NAPLNĚNÍ ZÁSOBNÍHO PROSTORU [%]		
		19. 5. 2020	12. 5. 2021	19. 5. 2021
Švihov	246,068	90	99	98
Římov	30,016	93	89	95
Klíčava	7,860	65	84	97
Nýrsko	15,966	94	90	98

VYBRANÉ NÁDRŽE – OSTATNÍ ÚČELY				
NÁZEV VODNÍHO DÍLA	CELKOVÝ OBJEM ZÁSOBNÍHO PROSTORU [mil. m <sup>3</sup> ]	NAPLNĚNÍ ZÁSOBNÍHO PROSTORU [%]		
		19. 5. 2020	12. 5. 2021	19. 5. 2021
Lipno I.	252,991	90	85	88
Orlík	374,428	83	75	98
Slapy	200,500	96	96	93
Hracholusky	32,021	93	91	92

**Povodí Ohře, státní podnik** – hydrologická situace posledních měsíců stabilizovala naplněnosti zásobních prostorů nádrží. U vodárenských nádrží a u nádrží zajišťující vodu pro průmysl nepředpokládají se problémy v zajištění odběrů. Všechny vodárenské nádrže jsou naplněny nad 90 % zásobního objemu. Nejméně zaplněný zásobní prostor má z vodárenských nádrží VD Přísečnice s naplněností 96,6 % a VD Horka s naplněností 96,7 %. Jedinými dvěma nádržemi, jejichž zásobní prostory je naplněny z méně než 90 % a která plní jiný účel než vodárenský, jsou zcela vyprázdněná nádrže Blatno na Podvineckém potoce a nádrž Sedlec (86,3 %) u Maštova na toku Dubá I. Vodní nádrž Blatno je již od loňského listopadu zcela vyprázdněna. Nádrž bude udržována prázdná do prosince 2021 z důvodu připravovaných oprav na funkčním objektu, které proběhnou v letošní sezóně. Pro udržování prázdné nádrže byla schválena mimořádná manipulace nad rámec schváleného manipulačního řádu. Nádrž Skalka s aktuální naplněností 90,1 % zásobního prostoru bude s ohledem na pokračující opravy drážek provizorního hrzení hrzeného bezpečnostního přelivu z minulého roku udržována o cca 0,8 až 1 m níže (441,20 – 441,40 m n. m.), než je maximální hladina letního zásobního prostoru. Snížená hladina nebude mít vliv na zajištění hlavních účelů soustavy nádrží Skalka–Jesenice. U vodní nádrže Jesenice dochází v souladu s pravidly manipulačního řádu k přechodu na letní zásobní hladinu. Ostatní nádrže jsou nyní naplněny na 90–100 %.

VYBRANÉ VODÁRENSKÉ NÁDRŽE				
NÁZEV VODNÍHO DÍLA	CELKOVÝ OBJEM ZÁSOBNÍHO PROSTORU [mil. m <sup>3</sup> ]	NAPLNĚNÍ ZÁSOBNÍHO PROSTORU [%]		
		19. 5. 2020	12. 5. 2021	19. 5. 2021
Stanovice	20,0	94	98	99
Horka	16,5	96	97	97
Přísečnice	46,7	89	94	97
Křímov	1,26	100	100	100
Fláje	19,5	97	97	99

VYBRANÉ NÁDRŽE – OSTATNÍ ÚČELY				
NÁZEV VODNÍHO DÍLA	CELKOVÝ OBJEM ZÁSOBNÍHO PROSTORU [mil. m <sup>3</sup> ]	NAPLNĚNÍ ZÁSOBNÍHO PROSTORU [%]		
		19. 5. 2020	12. 5. 2021	19. 5. 2021
Skalka	11,00	88	89	90
Jesenice	47,1	94	96	100
Nechranice	233	95	93	99
Újezd	4,56	86	91	91
Vidhostice	0,860	73	97	98

**Povodí Labe, státní podnik** – na vodárenských nádržích ve správě státního podniku Povodí Labe nebyly zaznamenány takové poklesy objemu vody, které by si vynutily omezení provozu vodních děl, resp. omezení povolených odběrů. Zásoba povrchové vody ve vodárenských nádržích je v současné době dostatečná a je možné ji odebírat v požadovaném rozsahu. Naplněnost vodárenských nádrží se pohybuje v rozmezí 88 až 100 %.

VYBRANÉ VODÁRENSKÉ NÁDRŽE				
NÁZEV VODNÍHO DÍLA	CELKOVÝ OBJEM ZÁSOBNÍHO PROSTORU [mil. m <sup>3</sup> ]	NAPLNĚNÍ ZÁSOBNÍHO PROSTORU [%]		
		19. 5. 2020	12. 5. 2021	19. 5. 2021
Hamry	1,206	100	100	100
Křižanovice	1,620	59	88	88
Vrchlice	7,890	81	98	98
Josefův Důl	19,133	100	100	100
Souš	4,585	71	100	99

VYBRANÉ NÁDRŽE – OSTATNÍ ÚČELY				
NÁZEV VODNÍHO DÍLA	CELKOVÝ OBJEM ZÁSOBNÍHO PROSTORU [mil. m <sup>3</sup> ]	NAPLNĚNÍ ZÁSOBNÍHO PROSTORU [%]		
		19. 5. 2020	12. 5. 2021	19. 5. 2021
Rozkoš	45,948	100	100	100
Seč	14,017	92	94	99
Pastviny	6,236	96	98	96
Mšeno	1,897	97	100	100
Les Království	1,422	100	71	100



**Povodí Moravy, s. p.** – na většině nádrží je setrvalý stav hladiny. Nádrže mají vesměs plné zásobní prostory. Manipulace na vodních dílech jsou prováděny operativně, dle aktuální hydrologické situace a dle schválených manipulačních řádů. Nádrže jsou připraveny zachytit či transformovat případné povodňové průtoky. Na VD Plumlov je hladina snížena z důvodu rekonstrukce.

VYBRANÉ VODÁRENSKÉ NÁDRŽE				
NÁZEV VODNÍHO DÍLA	CELKOVÝ OBJEM ZÁSOBNÍHO PROSTORU [mil. m <sup>3</sup> ]	NAPLNĚNÍ ZÁSOBNÍHO PROSTORU [%]		
		19. 5. 2020	12. 5. 2021	19. 5. 2021
Vranov *)	79,668	73	99	98
Vír	44,060	94	100	100
Mostišťe	9,339	97	100	100
Hubenov	2,394	95	100	100
Slušovice	7,245	94	99	94
Karolínka	5,813	83	99	100

Pozn.: \*) Nádrž s vodárenským využitím.

VYBRANÉ NÁDRŽE – OSTATNÍ ÚČELY				
NÁZEV VODNÍHO DÍLA	CELKOVÝ OBJEM ZÁSOBNÍHO PROSTORU [mil. m <sup>3</sup> ]	NAPLNĚNÍ ZÁSOBNÍHO PROSTORU [%]		
		19. 5. 2020	12. 5. 2021	19. 5. 2021
Nové Mlýny - dolní	58,039	100	100	100
Brno	13,023	95	96	94
Letovice	9,015	73	70	69
Dalešice	62,986	82	97	99
Bystřička	0,852	100	100	99
Plumlov	2,884	93	45	45

**Povodí Odry, státní podnik** – všechny významné vodní nádrže mají vysoký stupeň naplnění (80 až 100 %) zásobního objemu. Během srážkové situace nádrže účinně tlumily zvýšené přítoky do nich ve svých zásobních a retenčních prostorech a přispěly k bezeškodným průtokům na tocích pod nádržemi.

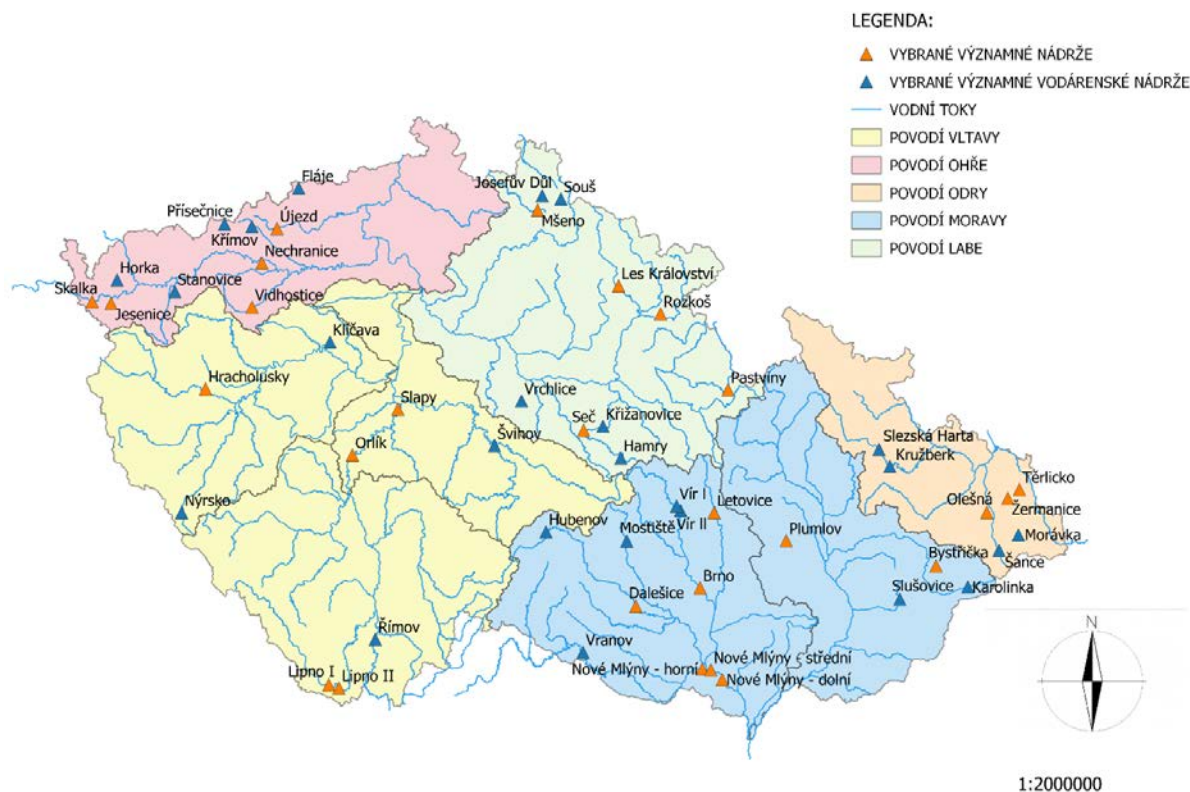
VYBRANÉ VODÁRENSKÉ NÁDRŽE				
NÁZEV VODNÍHO DÍLA	CELKOVÝ OBJEM ZÁSOBNÍHO PROSTORU [mil. m <sup>3</sup> ]	NAPLNĚNÍ ZÁSOBNÍHO PROSTORU [%]		
		19. 5. 2020	12. 5. 2021	19. 5. 2021
Slezská Harta <sup>*)</sup>	182,011	98	100	100
Kružberk	24,579	92	96	100
Šance	39,498	99	94	99
Morávka <sup>**)</sup>	3,982	100	81	80

Pozn.:<sup>\*)</sup> Nádrž s vodárenským využitím.

<sup>\*\*)</sup> Od 1. 4. 2021 změna úrovně zásobní hladiny (viz Předpokládaný vývoj a možné dopady).

VYBRANÉ NÁDRŽE – OSTATNÍ ÚČELY				
NÁZEV VODNÍHO DÍLA	CELKOVÝ OBJEM ZÁSOBNÍHO PROSTORU [mil. m <sup>3</sup> ]	NAPLNĚNÍ ZÁSOBNÍHO PROSTORU [%]		
		19. 5. 2020	12. 5. 2021	19. 5. 2021
Žermanice	18,473	97	100	100
Olešná	2,816	100	100	100
Těrlicko	22,012	94	100	100

Obrázek č. 6 – Mapa vybraných vodních nádrží



#### 4. PŘEDPOKLÁDANÝ VÝVOJ A MOŽNÉ DOPADY

**Povodí Vltavy, státní podnik** – zásoba povrchové vody ve vodárenských nádržích je v současné době dostatečná a je možné ji odebírat v požadovaném rozsahu. Na většině vodárenských nádrží nejsou zaznamenány žádné problémy s jakostí vody ve vazbě na její upravitelnost v úpravkách vody na vodu pitnou. Podle aktuální hydrometeorologické prognózy ČHMÚ se na vodních tocích ve správě státního podniku Povodí Vltavy v nejbližších dnech očekává setrvalý stav nebo pozvolný pokles průtoků, případně jejich dočasná rozkolísanost v závislosti na lokálně vpadlých srážkách.

**Povodí Ohře, státní podnik** – počasí na našem území aktuálně ovlivňuje nevýrazné tlakové pole nad celou střední Evropou. Do pátku se očekává zvýšená četnost přeháněk a ojedinělými bouřkami s celkovými týdenními úhrny mezi 10–20 mm. V sobotu by přes naše území měla od západu přecházet studená fronta. Četnost přeháněk by se měla od soboty snižovat, ale ojedinělé přehánky a chladné počasí bude pokračovat i v první polovině příštího týdne. Vzhledem k aktuální nasycenosti povodí a předpovídaným občasným srážkám se očekává v následujících dnech setrvalý stav nebo jen mírný pokles vodnosti toků, která může být krátkodobě zvýšena ve srážkově exponovaných povodích. U nádrží pokračují manipulace na odtoku dle platných manipulačních řádů a schválených mimořádných manipulací s ohledem na aktuální hydrologickou situaci a naplněnost konkrétních vodních děl. V nejbližším týdnu budou prováděny manipulace spojené s bezpečnou transformací a převedením zvýšených průtoků. Nejsou očekávány výrazné mimořádné situace vyžadující řešení nebezpečných povodňových situací či poruch v zabezpečení vodárenských vodních nádrží.

**Povodí Labe, státní podnik** – v nejbližších dnech se očekávají průtoky na podobné úrovni jako k dnešnímu dni. Stanice s průtoky na úrovni  $Q_{355}$  a nižšími by se ani příští týden objevit neměly. Vývoj vodních zásob je průběžně monitorován a hodnocen. Aktuálně nejsou známy informace o vydání opatření obecné povahy týkající se omezení odběrů povrchových nebo podzemních vod na území v naší působnosti. V případě nepříznivého stavu budou

s využitím zkušeností z minulých let přijímána vhodná opatření v součinnosti s dotčenými odběrateli, obcemi, vodoprávními úřady i odbornými institucemi (ČHMÚ, ČIŽP).

**Povodí Moravy, s. p.** – na naše území bude i nadále proudit chladnější a vlhčí vzduch od západu až severozápadu. Dnes i zítra na většině území jsou očekávány přeháňky, ojediněle bouřky, které budou večer ustávat. Hladiny toků v nasycených povodích a horních úsecích toků mohou být v závislosti na intenzitě srážek rozkolísané.

**Povodí Odry, státní podnik** – na VD Harta probíhá schválená mimořádná manipulace spočívající ve změně zásobního prostoru a dočasném snížení ochranného účinku vodního díla na období do 31. 5. 2021. V rámci manipulace budou provedeny provozní a funkční zkoušky na technologických zařízeních a funkčním objektu přehrady. Snížený ochranný účinek je kompenzován zvýšením ochranného účinku na VD Kružberk s tím, že celkový ochranný účinek kaskády nádrží Slezská Harta a Kružberk zůstává zachován. Na VD Morávka je z důvodu stavby „VD Morávka – převedení extrémních povodní“ od 1. 4. 2021 snížena úroveň zásobní hladiny o 2 m na úroveň 504,80 m n. m. Manipulace na ostatních nádržích jsou prováděny podle Manipulačního řádu Vodohospodářské soustavy povodí Odry. S ohledem na částečné naplnění retenčních prostorů vodních děl srážkovou činností nyní dochází k jejich prázdnění a k maximálnímu energetickému využití vypouštěné vody. Situace je průběžně pečlivě monitorována a vyhodnocována.

## **ZÁVĚR**

Hladina podzemní vody v mělkých vrtech byla v 19. týdnu na území ČR celkově normální. Vydatnost pramenů na území ČR byla v 19. týdnu celkově normální. Za týden od 10. 5. do 16. 5. 2021 spadlo na celém území 43 mm srážek, což odpovídá 302 % normálu pro toto období.

Hladiny sledovaných toků byly v důsledku vydatných srážek v průběhu týdne většinou rozkolísané, převážně se vzestupnou tendencí, čteně došlo k překročení SPA. Z hlediska hydrologického sucha se situace oproti předchozímu týdnu zlepšila, toky, které mají průtoky na hranici hydrologického sucha, se téměř nevyskytují.

Významné vodárenské i víceúčelové nádrže jsou až na výjimky (tato vodní díla mají nižší naplněnost převážně z provozních důvodů) naplněny téměř ze 100 % a jsou tak schopny zabezpečit požadované odběry. Na nádržích probíhají manipulace v souladu s manipulačními řády.

Přílohy:

1. Aktuálně platná vydaná omezení k odběru povrchových vod + omezení odběrů z vodovodů pro veřejnou potřebu dle územní působnosti s. p. Povodí.