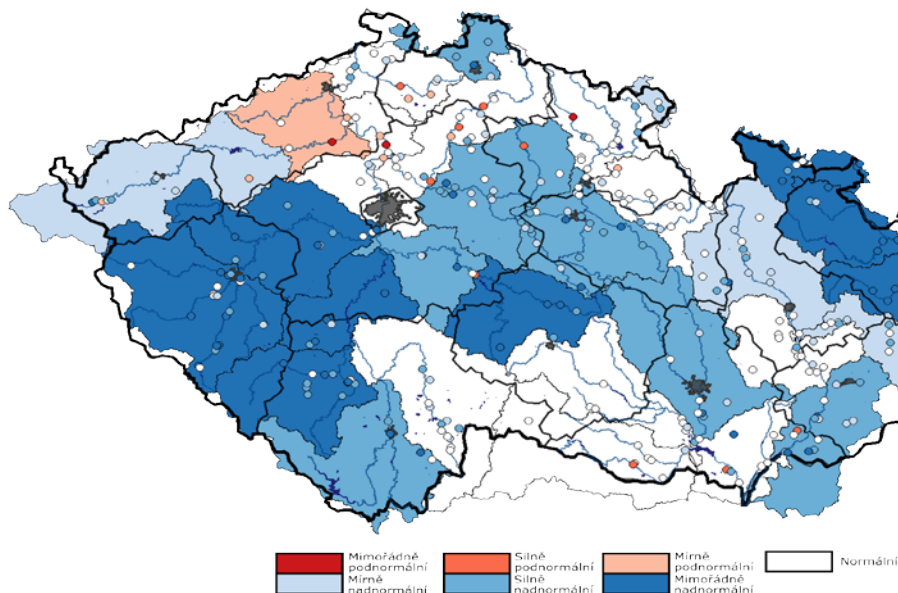


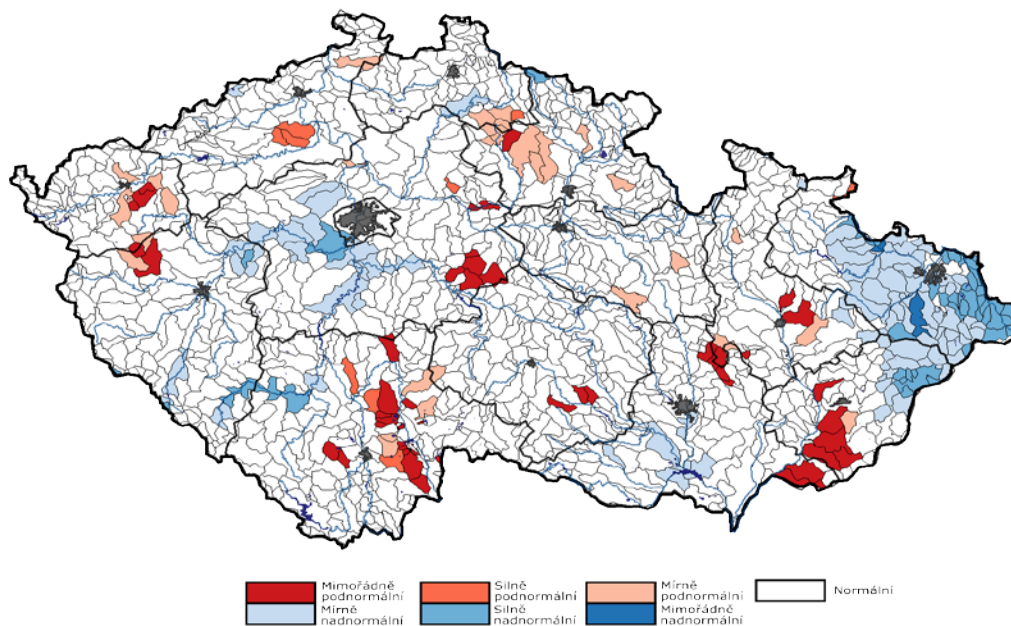
AKTUÁLNÍ INFORMACE O STAVU VODNÍCH ZDROJŮ K 26. 5. 2021

Ministerstvo zemědělství předkládá stručnou zprávu se shrnutím nejdůležitějších skutečností o aktuálním stavu vodních zdrojů. Správci povodí situaci monitorují a vyhodnocují na základě aktuálních potřeb.

Obrázek č. 1 – Mapa hydrologického podzemního sucha, 17. 5. – 23. 5. 2021 (zdroj: <http://hamr.chmi.cz>):



Obrázek č. 2 – Mapa hydrologického povrchového sucha, 17. 5. – 23. 5. 2021 (zdroj: <http://hamr.chmi.cz>):



POPIS AKTUÁLNÍ HYDROLOGICKÉ SITUACE

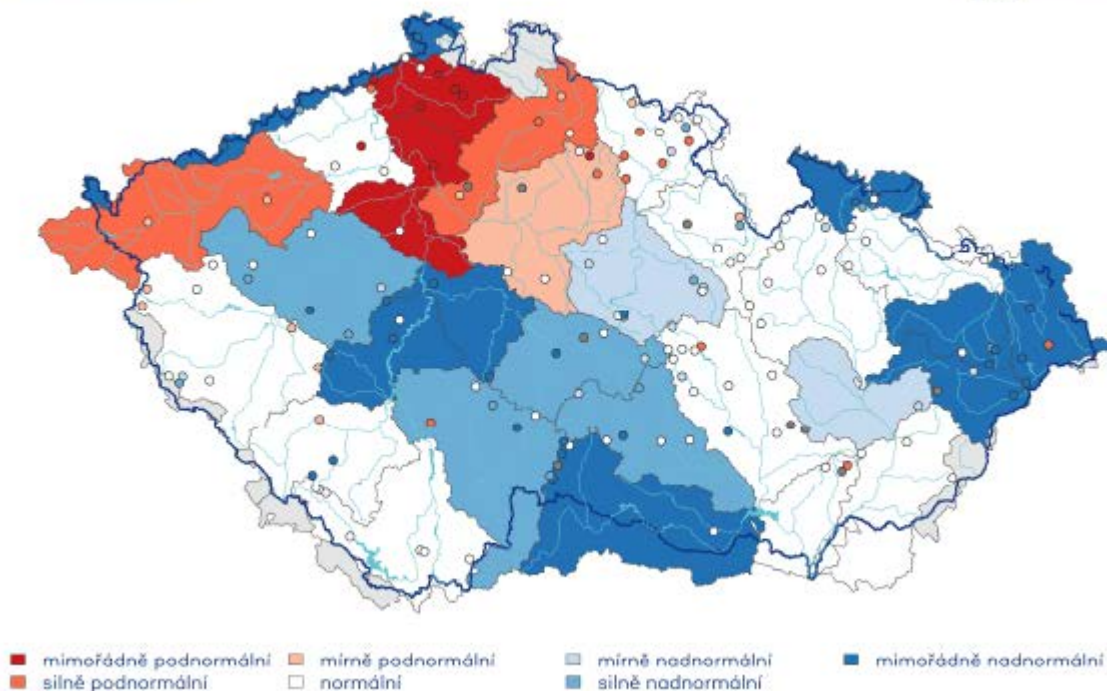
1. STAV PODZEMNÍCH VOD (týdenní zpráva ČHMÚ 17. 5. – 23. 5. 2021)

Hladina podzemní vody v mělkých vrtech byla v 20. týdnu na území ČR celkově silně nadnormální. Povodí Otavy, střední Vltavy, horní Sázavy, Berounky a na severní Moravě byla hladina mimořádně nadnormální. Silně nadnormální hladina byla v povodí horní Vltavy, ve východních Čechách, na severu v povodí Lužické Nisy a Smědé a na Moravě v povodí dolní Moravy a Svatky a Svitavy. Mírně nadnormální vydatnost byla v povodí horní Ohře, Stěnavy, horní Moravy a Bečvy. Na zbylém území byl stav normální, s výjimkou mírně podnormálního povodí dolní Ohře. Oproti předcházejícímu týdnu došlo u mělkých vrtů celkově k výraznému zlepšení stavu. Hladina převážně rostla. Podíl mělkých vrtů se silně až mimořádně podnormální hladinou (4 %) a normální hladinou (34 %) poklesl. Naopak podíl mělkých vrtů se silně až mimořádně nadnormální hladinou (42 %) výrazně vzrostl. Vydatnost pramenů ve srovnání s předchozím týdnem převážně stagnovala s tendencí k mírnému zvětšování. Podíl pramenů se silně až mimořádně podnormální vydatností (13 %) a normální vydatností (45 %) poklesl a podíl pramenů se silně až mimořádně nadnormální vydatností (26 %) vzrostl.

Obrázek č. 3 – Mapa stavu vydatnosti pramenů, 26. 5. 2021 (zdroj: www.chmi.cz):

Stav vydatnosti pramenů
17.05. – 23.05.2021

Český
hydrometeorologický
ústav



2. STAV HLADINY VODNÍCH TOKŮ

Povodí Vltavy, státní podnik – na většině území povodí Vltavy, Sázavy a Berounky je hydrologická situace příznivá. Z pohledu stavu a množství povrchových vod nelze aktuální hydrologickou situaci hodnotit jako stav hydrologického sucha. Vodnosti toků v povodí horní Vltavy se pohybují v rozmezí Q_{180d} – Q_{30d} , což je 51–185 % dlouhodobého průměru za měsíc květen.

Aktuálně se průtoky na tocích v povodí Berounky pohybují nejčastěji v rozmezí hodnot Q_{120d} – Q_{60d} . Ve vztahu k dlouhodobému měsíčnímu průměru pro květen jsou aktuálně v povodí Berounky průměrné denní průtoky v rozmezí cca 90–195 % normálu. Průtoky v povodí dolní Vltavy se ve většině sledovaných profilů pohybují v rozmezí Q_{90d} – Q_{30d} . Ve vztahu k dlouhodobému průměru za měsíc květen jsou průtoky na povodí dolní Vltavy v rozsahu 128–193 % Q_v . Závěrovým profilem Sázavy (profil Nespeky) aktuálně protéká $23 \text{ m}^3 \cdot \text{s}^{-1}$, což odpovídá 128 % dlouhodobého průměrného průtoku pro měsíc květen. Profilem Praha-Chuchle protéká aktuálně $221 \text{ m}^3 \cdot \text{s}^{-1}$, což je 165 % Q_v .

Povodí Ohře, státní podnik – pro posledních sedm dní bylo charakteristické velice proměnlivé počasí, kdy se po celou dobu nad střední Evropou vyskytovalo nevýrazné tlakové pole. Od západu přecházely přeháňky doprovázené silnými poryvy větru, které se střídaly s polojasnou až skoro jasnou oblohou. Srážkové úhrny se pohybovaly od 5 (Žatecko) do 20 mm (jižní část Karlovarského kraje) za 7 dní. Tyto přeháňky zpomalovaly pokles vodnosti toků nastartované vydatnými srážkami v předminulém týdnu. Teploty byly po celý týden velice vyrovnané s denními maximy do $18 \text{ }^\circ\text{C}$ (na horách do $13 \text{ }^\circ\text{C}$). Noční minima pak 3–5 $^\circ\text{C}$.

Hydrologická vodnost ke dni 26. 5. 2021 k 7:00 dosahovala na horním úseku Ohře 100–130 % Q_v (průměrný měsíční průtok pro měsíc květen za referenční období 2005–2018). Dolní tok Ohře se pohybuje kolem hodnoty 85 % vodnosti Q_v (průtoky ovlivněny manipulacemi na vodním díle Nechranice). Vodnost Bíliny dosahuje přibližně 90–120 % Q_v . Vodnost Ploučnice se pohybuje mezi 95–120 % Q_v . K dnešnímu dni je registrováno podkročení průtoků pod hodnotou průtokového kvantilu Q_{330d} pouze na odtoku VD Přísečnice, u něhož je cílem co nejvyšší možné naplnění zásobních prostorů. Přirozená vodnost toků se po vydatných srážkách již snižuje a částečně ustaluje.

Povodí Labe, státní podnik – průtoky na většině toků mají aktuálně tendenci zvolna klesající, popř. setrvalou. Vodnosti se k dnešnímu dni pohybují nejčastěji v rozmezí Q_{180d} až Q_{90d} , na levostranných přítocích středního Labe a na úseku splavného Labe jsou průtoky na úrovni Q_{90d} – Q_{30d} .

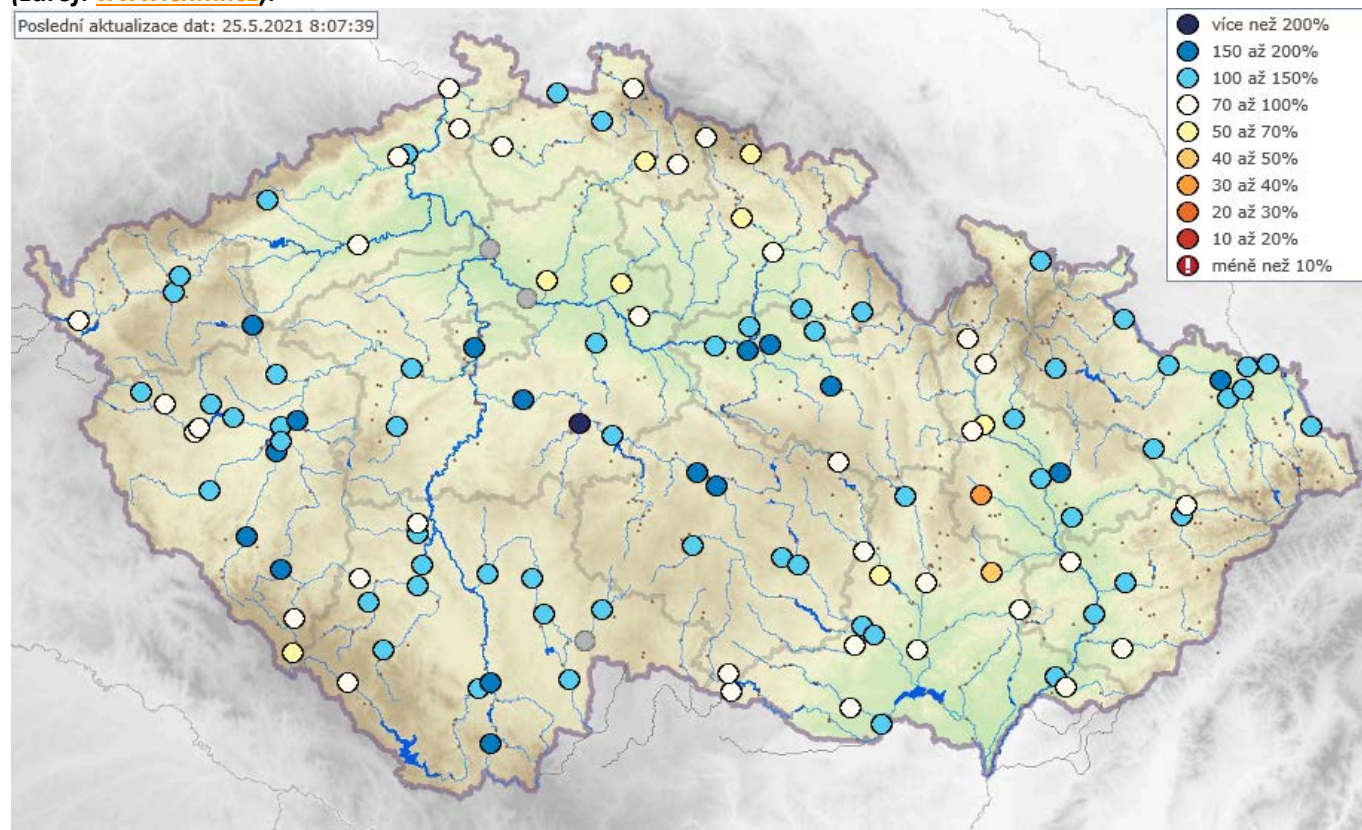
Vodnost O_{355d} a nižší není k dnešnímu dni stejně jako před týdnem pozorována v žádném ze 120 sledovaných profilů. Ve srovnání s dlouhodobými průměrnými průtoky pro měsíc květen (vyhodnocováno za hydrologické období 1981–2010) se průtoky vyšší než dlouhodobý normál vyskytují na levostranných přítocích středního Labe a na splavném Labi. Na ostatních tocích jsou nejčastěji v rozmezí 60–100 %.

Povodí Moravy, s. p. – za uplynulý týden byly zaznamenány úhrny srážek do 30 mm. Hladiny neovlivněných toků jsou po kulminacích na poklesu. Pod vodními díly jsou průtoky již setrvalé. V povodí Dyje se průtoky pohybují od 80 do 140 % dlouhodobého průměru pro měsíc květen. V povodí Moravy pak v rozmezí od 70 do 150 %. Limity sucha (Q_{355}) se v současnosti na tocích povodí Moravy a Dyje nevyskytují.

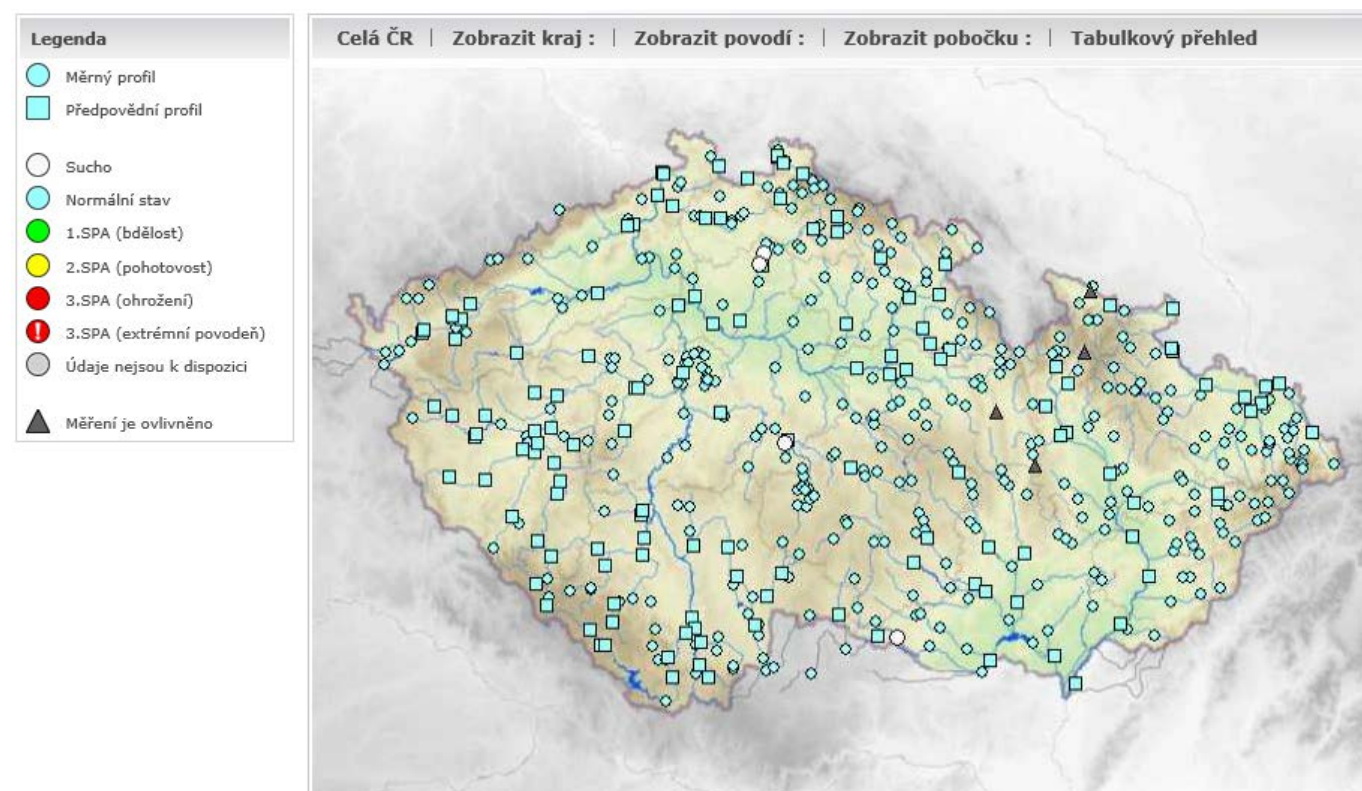
Povodí Odry, státní podnik – situace na vodních tocích je velice dobrá. Srážkové úhrny se za poslední týden od 19. 5. do 26. 5. na většině území pohybovaly od 5 do 30 mm, vyšší úhrny byly naměřeny v horských a podhorských oblastech Jeseníků a Beskyd. Během tohoto období se podařilo vyprázdnit částečně naplněné retenční prostory vodních děl z předchozího období. Současné průtoky se na vodních tocích v povodí Odry nejčastěji pohybují v rozmezí 30 až 270 denních vod. Závěrovým profilem řeky Odry v Bohumíně nyní protéká zhruba $53 \text{ m}^3 \cdot \text{s}^{-1}$ vody, což odpovídá téměř 90 dennímu průtoku. Průtoky vody se ve vyhodnocovaných profilech pohybují v rozmezí 105 až 172 % dlouhodobého měsíčního průměru.

Obrázek č. 4 – Mapa vodnosti toků v ČR, poměr k dlouhodobému měsíčnímu průměru, 26. 5. 2021

(zdroj: www.chmi.cz):



Obrázek č. 5 – Mapa aktuálního stavu povrchových vod, 26. 5. 2021 (zdroj: www.chmi.cz):



3. NAPLNĚNOST VODNÍCH NÁDRŽÍ

Povodí Vltavy, státní podnik – na většině vodních nádrží jsou hladiny na úrovních obvyklých pro současné období. Odtok z VD Švihov je na hodnotě $1,2 \text{ m}^3 \cdot \text{s}^{-1}$. Odtok z VD Lipno II je aktuálně na hodnotě $15 \text{ m}^3 \cdot \text{s}^{-1}$. Z Vltavské kaskády (profil VD Vrané) odtéká $180 \text{ m}^3 \cdot \text{s}^{-1}$, odtok bude průběžně snižován v závislosti na poklesu přítoků do nádrží Vltavské kaskády tak, aby se hladiny v nádrži VD Orlík stabilizovala na běžné letní úrovni.

Naplňenost zásobních prostorů většiny významných vodních nádrží v povodí Berounky se pohybuje v rozmezí 87–97 %. Na VD Láz probíhá mimořádná manipulace z důvodu realizace nezbytných udržovacích prací (injektažní práce ve štole), injektažní práce probíhaly při zcela vypuštěné nádrži. Dne 30. 4. 2021 bylo zahájeno postupné plnění uvolněného prostoru nádrže v souladu s podmínkami rozhodnutí o povolení mimořádné manipulace. Naplnění zásobního prostoru nádrže Láz činí k dnešnímu dni 31%.

Minimální zůstatkový průtok (nebo průtok mu blízký) je aktuálně udržován pouze na odtoku z VD Láz.

VYBRANÉ VODÁRENSKÉ NÁDRŽE				
NÁZEV VODNÍHO DÍLA	CELKOVÝ OBJEM ZÁSOBNÍHO PROSTORU [mil. m ³]	NAPLNĚNÍ ZÁSOBNÍHO PROSTORU [%]		
		26. 5. 2020	19. 5. 2021	26. 5. 2021
Švihov	246,068	89	98	97
Římov	30,016	93	95	94
Klíčava	7,860	65	97	97
Nýrsko	15,966	94	98	97

VYBRANÉ NÁDRŽE – OSTATNÍ ÚČELY				
NÁZEV VODNÍHO DÍLA	CELKOVÝ OBJEM ZÁSOBNÍHO PROSTORU [mil. m ³]	NAPLNĚNÍ ZÁSOBNÍHO PROSTORU [%]		
		26. 5. 2020	19. 5. 2021	26. 5. 2021
Lipno I.	252,991	90	88	88
Orlík	374,428	81	98	93
Slapy	200,500	93	93	94
Hracholusky	32,021	93	92	92

Povodí Ohře, státní podnik – hydrologická situace posledních měsíců stabilizovala naplněnosti zásobních prostorů nádrží. U vodárenských nádrží a u nádrží zajišťujících vodu pro průmysl se nepředpokládají problémy v zajištění odběrů. Všechny vodárenské nádrže jsou naplněny nad 90 % zásobního objemu. Nejméně zaplněný zásobní prostor má z vodárenských nádrží VD Horka s naplněností 96,7 %.

Jedinými třemi nádržemi, jejichž zásobní prostory jsou naplněny z méně než 90 % a které plní jiný účel než vodárenský, jsou zcela vyprázdněná nádrže Blatno na Podvineckém potoce, nádrž Skalka (79,1 %) na Ohři a nádrž Sedlec (86,3 %) u Maštova na toku Dubá I. Vodní nádrž Blatno je již od loňského listopadu zcela vyprázdněna. Nádrž bude udržována prázdná do prosince 2021 z důvodu připravovaných oprav na funkčním objektu, které proběhnou v letošní sezóně. Pro udržování prázdné nádrže byla schválena mimořádná manipulace nad rámec schváleného manipulačního řádu.

Nádrž Skalka bude s ohledem na pokračující opravy drážek provizorního hrazení hrazeného bezpečnostního přelivu z minulého roku udržována o cca 0,8 až 1 m níže (441,20–441,40 m n. m.), než je maximální hladina letního zásobního prostoru. Snížená hladina nebude mít vliv na zajištění hlavních účelů soustavy nádrží Skalka–Jesenice. U vodní nádrže Jesenice již bylo dosaženo (v souladu s pravidly manipulačního řádu) kóty letní zásobní hladiny. Ostatní nádrže jsou nyní naplněny na 90–100 %.

VYBRANÉ VODÁRENSKÉ NÁDRŽE				
NÁZEV VODNÍHO DÍLA	CELKOVÝ OBJEM ZÁSOBNÍHO PROSTORU [mil. m ³]	NAPLNĚNÍ ZÁSOBNÍHO PROSTORU [%]		
		26. 5. 2020	19. 5. 2021	26. 5. 2021
Stanovice	20,0	93	99	99
Horka	16,5	95	97	97
Přísečnice	46,7	88	97	97
Křímov	1,26	100	100	100
Fláje	19,5	96	99	98

VYBRANÉ NÁDRŽE – OSTATNÍ ÚČELY				
NÁZEV VODNÍHO DÍLA	CELKOVÝ OBJEM ZÁSOBNÍHO PROSTORU [mil. m ³]	NAPLNĚNÍ ZÁSOBNÍHO PROSTORU [%]		
		26. 5. 2020	19. 5. 2021	26. 5. 2021
Skalka	11,00	84	90	79
Jesenice	47,1	94	100	99
Nechranice	233	95	99	99
Újezd	4,56	86	91	91
Vidhostice	0,860	73	98	98

Povodí Labe, státní podnik – na vodárenských nádržích ve správě státního podniku Povodí Labe nebyly zaznamenány takové poklesy objemu vody, které by si vynutily omezení provozu vodních děl, resp. omezení povolených odběrů. Zásoba povrchové vody ve vodárenských nádržích je v současné době dostatečná a je možné ji odebírat v požadovaném rozsahu. Naplněnost vodárenských nádrží se pohybuje v rozmezí 89 až 100 %. Na všech nádržích probíhají manipulace v souladu se schválenými manipulačními řády. Zaplněnost zásobních prostorů nejvýznamnějších vodních nádrží se pohybuje v rozmezí 88–100 %.

VYBRANÉ VODÁRENSKÉ NÁDRŽE				
NÁZEV VODNÍHO DÍLA	CELKOVÝ OBJEM ZÁSOBNÍHO PROSTORU [mil. m ³]	NAPLNĚNÍ ZÁSOBNÍHO PROSTORU [%]		
		26. 5. 2020	19. 5. 2021	26. 5. 2021
Hamry	1,206	100	100	100
Křižanovice	1,620	62	88	89
Vrchlice	7,890	80	98	98
Josefův Důl	19,133	100	100	100
Souš	4,585	72	99	97

VYBRANÉ NÁDRŽE – OSTATNÍ ÚČELY				
NÁZEV VODNÍHO DÍLA	CELKOVÝ OBJEM ZÁSOBNÍHO PROSTORU [mil. m ³]	NAPLNĚNÍ ZÁSOBNÍHO PROSTORU [%]		
		26. 5. 2020	19. 5. 2021	26. 5. 2021
Rozkoš	45,948	100	100	98
Seč	14,017	92	99	95
Pastviny	6,236	98	96	88
Mšeno	1,897	98	100	100
Les Království	1,422	100	100	100

Povodí Moravy, s. p. – na většině nádrží je setrvalý stav hladiny. Nádrže mají vesměs plné zásobní prostory. Manipulace na vodních dílech jsou prováděny operativně dle aktuální hydrologické situace a dle schválených manipulačních řádů. Nádrže jsou připraveny zachytit či transformovat případné povodňové průtoky. Na VD Plumlov je hladina snížena z důvodu rekonstrukce.

VYBRANÉ VODÁRENSKÉ NÁDRŽE				
NÁZEV VODNÍHO DÍLA	CELKOVÝ OBJEM ZÁSOBNÍHO PROSTORU [mil. m ³]	NAPLNĚNÍ ZÁSOBNÍHO PROSTORU [%]		
		26. 5. 2020	19. 5. 2021	26. 5. 2021
Vranov *)	79,668	71	98	97
Vír	44,060	93	100	100
Mostiště	9,339	97	100	100
Hubenov	2,394	95	100	100
Slušovice	7,245	94	94	93
Karolínka	5,813	84	100	100

Pozn.: *) Nádrž s vodárenským využitím.

VYBRANÉ NÁDRŽE – OSTATNÍ ÚČELY				
NÁZEV VODNÍHO DÍLA	CELKOVÝ OBJEM ZÁSOBNÍHO PROSTORU [mil. m ³]	NAPLNĚNÍ ZÁSOBNÍHO PROSTORU [%]		
		26. 5. 2020	19. 5. 2021	26. 5. 2021
Nové Mlýny - dolní	58,039	100	100	100
Brno	13,023	97	94	95
Letovice	9,015	73	69	69
Dalešice	62,986	83	99	99
Bystřička	0,852	100	99	100
Plumlov	2,884	92	45	44

Povodí Odry, státní podnik – všechny významné vodní nádrže státního podniku Povodí Odry mají vysoký stupeň naplnění (80 až 100 %) zásobního objemu.

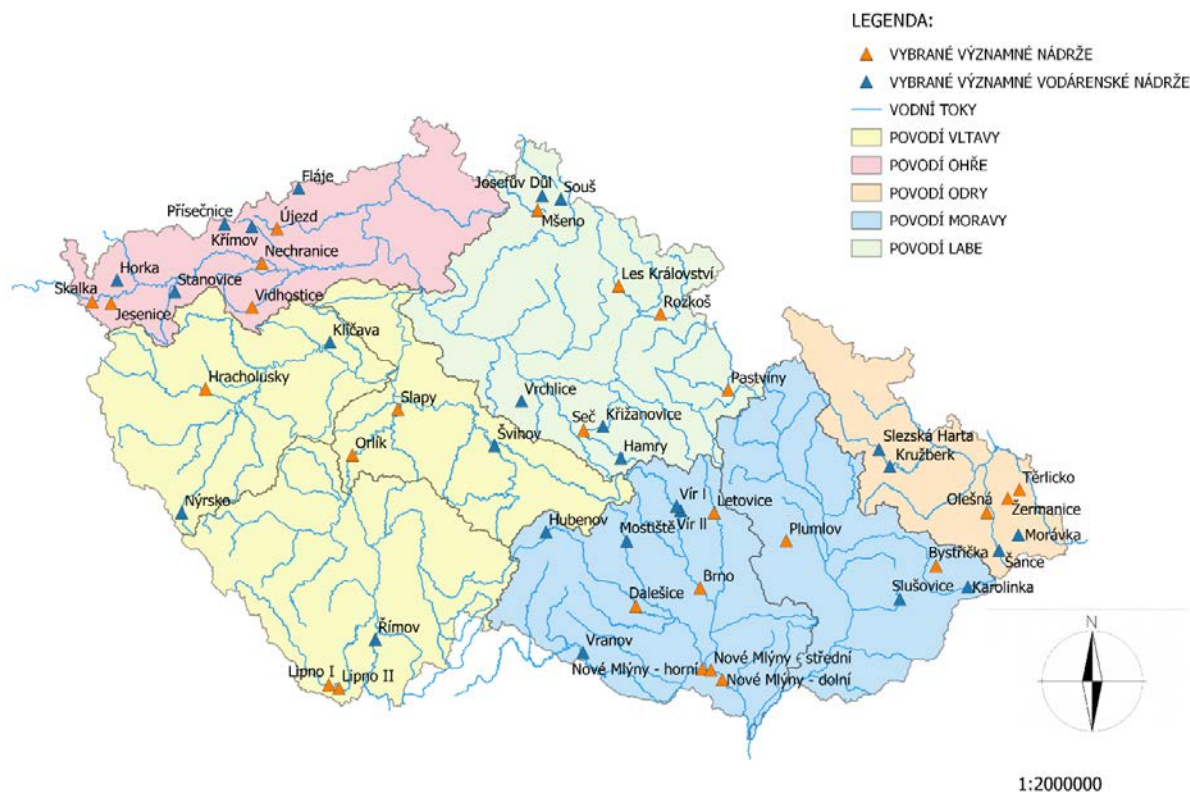
VYBRANÉ VODÁRENSKÉ NÁDRŽE				
NÁZEV VODNÍHO DÍLA	CELKOVÝ OBJEM ZÁSOBNÍHO PROSTORU [mil. m ³]	NAPLNĚNÍ ZÁSOBNÍHO PROSTORU [%]		
		26. 5. 2020	19. 5. 2021	26. 5. 2021
Slezská Harta ^{*)}	182,011	98	100	100
Kružberk	24,579	96	100	99
Šance	39,498	99	99	96
Morávka ^{**)}	3,982	100	80	80

Pozn.:^{*)} Nádrž s vodárenským využitím.

^{**)} Od 1. 4. 2021 změna úrovně zásobní hladiny (viz Předpokládaný vývoj a možné dopady).

VYBRANÉ NÁDRŽE – OSTATNÍ ÚČELY				
NÁZEV VODNÍHO DÍLA	CELKOVÝ OBJEM ZÁSOBNÍHO PROSTORU [mil. m ³]	NAPLNĚNÍ ZÁSOBNÍHO PROSTORU [%]		
		26. 5. 2020	19. 5. 2021	26. 5. 2021
Žermanice	18,473	99	100	100
Olešná	2,816	100	100	100
Těrlicko	22,012	95	100	100

Obrázek č. 6 – Mapa vybraných vodních nádrží



4. PŘEDPOKLÁDANÝ VÝVOJ A MOŽNÉ DOPADY

Povodí Vltavy, státní podnik – zásoba povrchové vody ve vodárenských nádržích je v současné době dostatečná a je možné ji odebírat v požadovaném rozsahu. Na většině vodárenských nádrží nejsou zaznamenávány žádné problémy s jakostí vody ve vazbě na její upravitelnost v úpravnách vody na vodu pitnou.

Podle aktuální hydrometeorologické prognózy ČHMÚ se na vodních tocích ve správě státního podniku Povodí Vltavy v nejbližších dnech očekává setrvalý stav nebo pozvolný pokles průtoků, případně jejich dočasná rozkolísanost v závislosti na lokálně vypadlých srážkách.

Povodí Ohře, státní podnik – podobný ráz počasí jako posledních sedm dní bude pokračovat na našem území až do soboty, kdy bude od západu postupně ubývat přeháněk a obloha se vyjasňovat. Do soboty se očekávají v přehánkách celkové srážkové úhrny 5–12 mm a mírný pokles teplot na denní maxima 12–14 °C. Od soboty pak postupné vyjasňování a růst maximálních teplot zpět k hodnotě 18 °C. Vzhledem k aktuální nasycenosti povodí a předpovídaným občasným srážkám následujících 3–4 dnů se očekává setrvalý stav nebo jen mírný pokles vodnosti toků, která může být krátkodobě zvýšena ve srážkově exponovaných povodích.

U nádrží pokračují manipulace na odtoku dle platných manipulačních řádů a schválených mimořádných manipulací s ohledem na aktuální hydrologickou situaci a naplněnost konkrétních vodních děl. V nejbližším týdnu budou nadále prováděny manipulace spojené se sestupnou vlnou zvýšené vodnosti předminulého týdne, jež byly vodními díly bezpečně transformovány a převedeny. Nejsou očekávány výrazné mimořádné situace vyžadující řešení nebezpečných povodňových situací či poruch v zabezpečení vodárenských vodních nádrží.

Povodí Labe, státní podnik – v nejbližších dnech se očekávají průtoky na podobné úrovni jako k dnešnímu dni. Stanice s průtoky na úrovni Q_{355} a nižšími by se ani příští týden objevit neměly.

Vývoj vodních zásob je průběžně monitorován a hodnocen. Aktuálně nejsou známy informace o vydání opatření obecné povahy týkající se omezení odběrů povrchových nebo podzemních vod na území v naší působnosti. V případě nepříznivého stavu budou s využitím zkušeností z minulých let přijímána vhodná opatření v součinnosti s dotčenými odběrateli, obcemi, vodoprávními úřady i odbornými institucemi (ČHMÚ, ČIŽP).

Povodí Moravy, s. p. – počasí bude ovlivňovat tlaková níže nad Baltským mořem ve vyšších vrstvách atmosféry. V následujícím období budou převládat na většině toků setrvalé stavy nebo slabé kolísání hladin, které se bude odvíjet od aktuálního rozložení a intenzitě očekávaných srážek.

Povodí Odry, státní podnik – na VD Slezská Harta probíhá schválená mimořádná manipulace spočívající ve změně zásobního prostoru a dočasném snížení ochranného účinku vodního díla na období do 31. 5. 2021. V rámci manipulace budou provedeny provozní a funkční zkoušky na technologických zařízeních a funkčním objektu přehrady. Snížený ochranný účinek je kompenzován zvýšením ochranného účinku na VD Kružberk s tím, že celkový ochranný účinek kaskády nádrží Slezská Harta a Kružberk zůstává zachován.

Na VD Morávka je z důvodu stavby „VD Morávka – převedení extrémních povodní“ od 1. 4. 2021 snížena úroveň zásobní hladiny o 2 m na úroveň 504,80 m n. m.

Manipulace na ostatních nádržích jsou prováděny podle Manipulačního řádu Vodohospodářské soustavy povodí Odry. S ohledem na naplnění zásobních prostorů vodních děl dochází k maximálnímu energetickému využití vypouštěné vody. Situace je průběžně pečlivě monitorována a vyhodnocována.

ZÁVĚR

Hladina podzemní vody v mělkých vrtech byla ve 20. týdnu na území ČR celkově silně nadnormální, vydatnost pramenů na území ČR byla celkově mírně nadnormální. Za týden od 17. 5. do 23. 5. spadlo na celém území 13 mm srážek, což odpovídá 69 % normálu pro toto období.

Hladiny sledovaných toků v průběhu týdne většinou klesaly, případně byly setrvalé. V porovnání s dlouhodobými květnovými průměry byly průtoky převážně průměrné až nadprůměrné a pohybovaly se nejčastěji v rozmezí od 90 do 195 % Q_v . Z hlediska hydrologického sucha se situace oproti předchozímu týdnu mírně zhoršila, přesto se toky, které mají průtoky na hranici hydrologického sucha, téměř nevyskytují.

Významné vodárenské i víceúčelové nádrže jsou až na výjimky (tato vodní díla mají nižší naplněnost převážně z provozních důvodů) naplněny z 88 až 100 % a jsou tak schopny zabezpečit požadované odběry. Na nádržích probíhají manipulace v souladu s manipulačními řády.

Přílohy:

1. Aktuálně platná vydaná omezení k odběru povrchových vod + omezení odběrů z vodovodů pro veřejnou potřebu dle územní působnosti s. p. Povodí.