

AKTUÁLNÍ INFORMACE O STAVU VODNÍCH ZDROJŮ A SUCHU K 22. 4. 2020

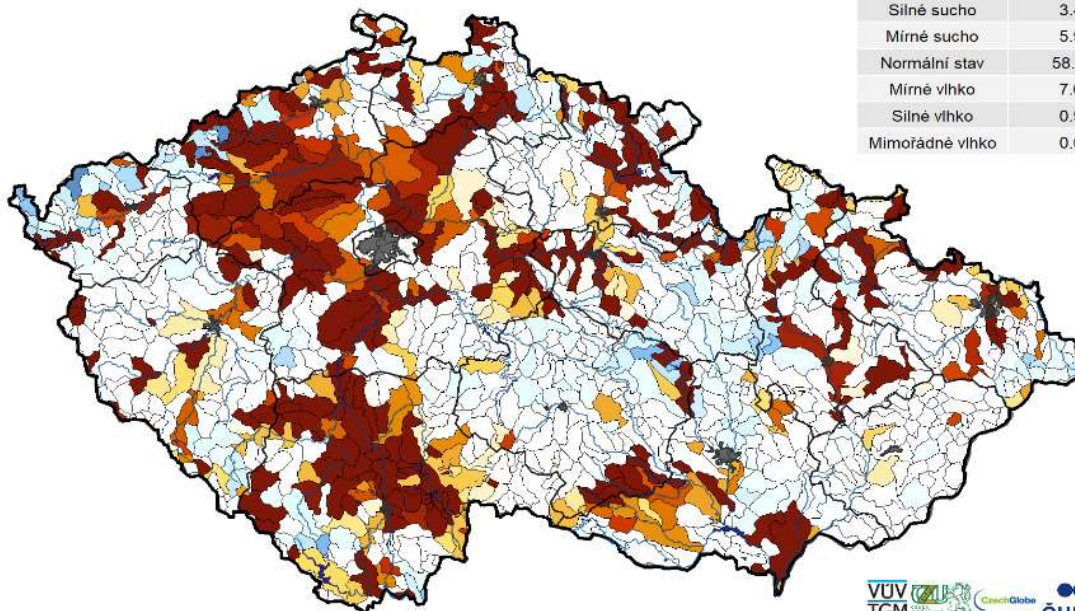
Ministerstvo zemědělství předkládá stručnou zprávu se shrnutím nejdůležitějších skutečností o aktuálním stavu vodních zdrojů. Správci povodí situaci monitorují a vyhodnocují na základě aktuálních potřeb.

Obrázek č. 1 – Mapa hydrologického sucha – podzemní voda, 6. 4. – 12. 4. 2020 (zdroj: <http://hamr.chmi.cz>):

6. 4. - 12. 4. 2020 15. týden

HYDROLOGICKÉ SUCHO PODZEMNÍ

Kategorie	Zastoupení [%]
Mimořádné sucho	23.33
Silné sucho	3.43
Mírné sucho	5.90
Normální stav	58.36
Mírné vlhko	7.66
Silné vlhko	0.97
Mimořádné vlhko	0.00

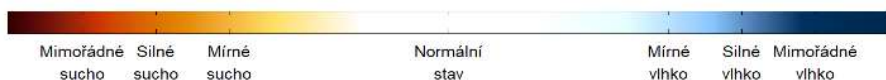
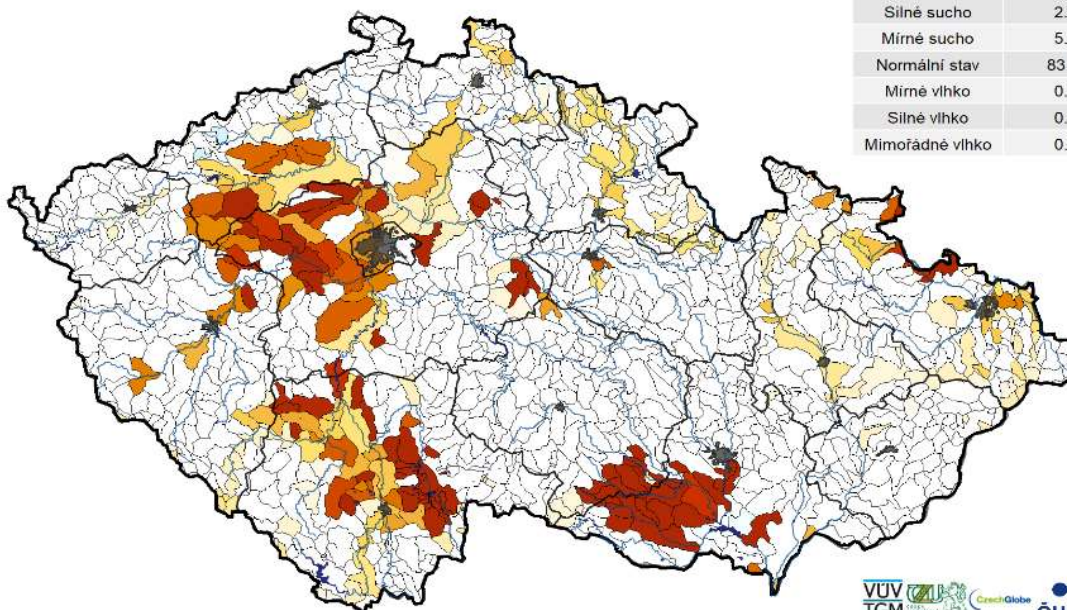


Obrázek č. 2 – Mapa hydrologického sucha – povrchová voda, 6. 4. – 12. 4. 2020 (zdroj: <http://hamr.chmi.cz>):

6. 4. - 12. 4. 2020 15. týden

HYDROLOGICKÉ SUCHO POVRCHOVÉ

Kategorie	Zastoupení [%]
Mimořádné sucho	8.45
Silné sucho	2.29
Mírné sucho	5.55
Normální stav	83.19
Mírné vlhko	0.18
Silné vlhko	0.00
Mimořádné vlhko	0.00



1. POPIS AKTUÁLNÍ HYDROLOGICKÉ SITUACE

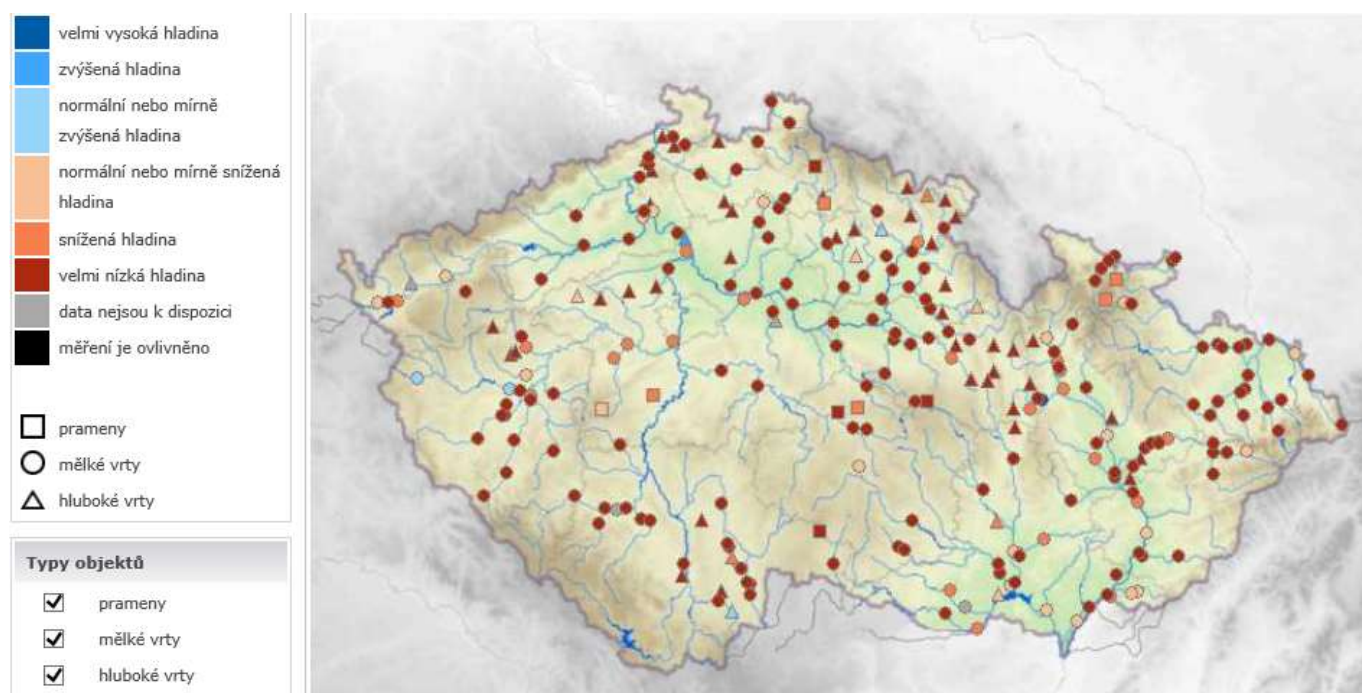
1.1. STAV PODZEMNÍCH VOD (týdenní zpráva ČHMÚ 13. 4. – 19. 4. 2020)

Stav podzemních vod se ve srovnání s předchozím týdnem výrazně nezměnil a zůstal silně podnormální. Ke zhoršení stavu došlo zejména na povodí horního Labe, Orlice (ze silně na mimořádně podnormální), dolní Sázavy (z mírně na silně podnormální), Olše, Ostravice a Jihlavy (ze silně a mimořádně podnormální). Ke zlepšení došlo pouze na povodích horní Sázavy (z mimořádně na silně podnormální) a Bečvy (z mimořádně na silně podnormální). Žádné povodí není hodnoceno jako normální až mimořádně nadnormální. V převážné většině povodí v Čechách a na Moravě je stav podzemní vody hodnocen jako mírně až silně podnormální. Mimořádně podnormální zůstala horní Vltava, Lužnice, Otava a oblast soutoku Dyje a Moravy.

Hladina v mělkých vrtech ve srovnání s předchozím týdnem v ČR v průměru převážně stagnovala nebo mírně klesala. Mělké vrty s mírně až silně nadnormální hladinou se již nevyskytují. Počet vrtů, u kterých je hladina v mezích normálu, se mírně snížil a tvoří 7 % všech objektů. Počet mělkých vrtů, u kterých bylo dosaženo silně podnormální nebo mimořádně podnormální úrovně hladiny tj. silného či mimořádného sucha zůstal prakticky bez změny a tvoří 81 % všech objektů.

Počet pramenů, u kterých bylo dosaženo silně podnormální nebo mimořádně podnormální vydatnosti, tj. silného či mimořádného sucha, se oproti minulému týdnu zvýšil a tvoří 75 % všech objektů.

Obrázek č. 3 – Mapa aktuálního stavu podzemních vod, 21. 4. 2020 (zdroj: www.chmi.cz):



1.2. STAV HLADINY VODNÍCH TOKŮ

Povodí Vltavy, státní podnik – na tocích v povodí horní Vltavy se pohybují průtoky nejčastěji v rozmezí $Q_{355} - Q_{90}$. Průtoky jsou podprůměrné a dosahují 8 – 40 % dlouhodobého průměru za měsíc duben (Q_{IV}). Odtok z VD Lipno II je udržován v rozmezí $6 - 20 \text{ m}^3 \cdot \text{s}^{-1}$, dle aktuální provozní a hydrologické situace.

Průtoky v povodí Berounky se aktuálně v hlavních sledovaných profilech pohybují v rozmezí 15 – 35 % dlouhodobého průměru za měsíc duben, nejčastěji v rozmezí hodnot $Q_{330} - Q_{240}$.

Průtoky v povodí dolní Vltavy se na většině sledovaných profilů pohybují v rozmezí $Q_{330} - Q_{90}$. Odtok z VD Švihov je na hodnotě minimálního zůstatkového průtoku dle příslušných ustanovení manipulačního řádu. Profilem Praha - Malá Chuchle protéká aktuálně $50,8 \text{ m}^3 \cdot \text{s}^{-1}$, což je 23,1 % dlouhodobého průměru za měsíc duben.

Povodí Ohře, státní podnik – nadále dochází k poklesu průtoků vlivem podnormálního vývoje srážek v posledních týdnech. Hydrologická vodnost na hodnocených stanicích ke dni 22. 4. 2020 k 7:00 dosahovala na horní části Ohře (nad VD Nechranice) 28 % dlouhodobého měsíčního průtoku pro měsíc duben (Q_{IV}), průtoky na dolní Ohři odpovídají 31 % Q_{IV} – průtoky jsou ovlivněny manipulacemi na VD Nechranice. Hodnoty průtoků na toku Bílina dosahovaly 29 – 39 % Q_{IV} . Vodnost Ploučnice je v rozmezí 35 – 43 % Q_{IV} .

Povodí Labe, státní podnik – v období od 15. 4. do 22. 4. 2020 se vyskytly srážky pouze o víkendu s denními úhrny do 5 mm, v povodí Chrudimky až 10 mm. Průtoky ve vodních tocích mají v současné době tendenci setrvalou nebo mírně klesající. Pouze na tocích odvodňujících Krkonoše (horní Labe, Úpa, horní Jizera) dochází ke kolísání průtoků v závislosti na denních teplotách při odtávání sněhové pokrývky.

Vodnosti průtoků se většinou pohybují mezi Q_{330} až Q_{180} . Vyšších vodností je dosahováno pouze na tocích odvodňujících Krkonoše (Q_{180} až Q_{30}).

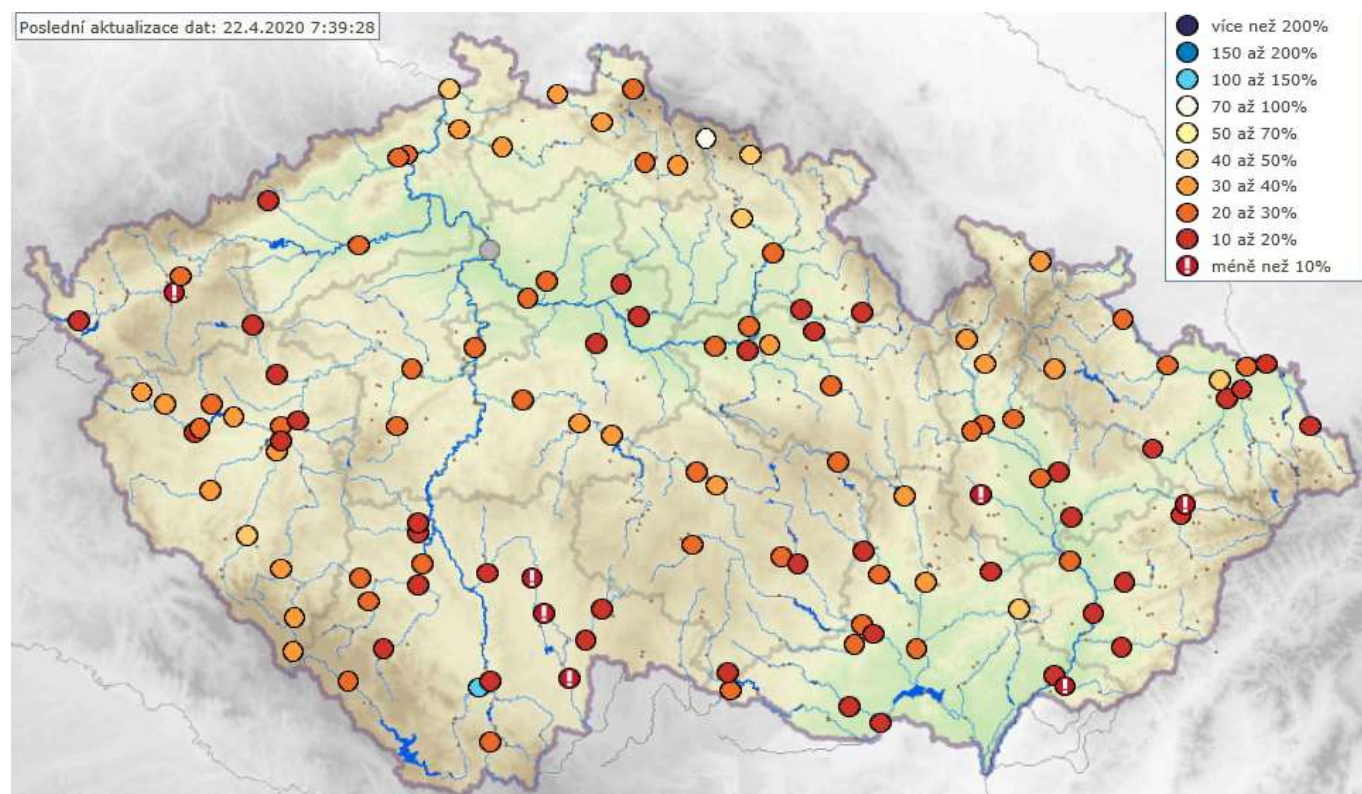
Ukazatel pro sucho Q_{355} se v současné době vyskytuje pouze ve 3 profilech ze 120 sledovaných.

Ve srovnání s dlouhodobými průměrnými průtoky pro měsíc duben (vyhodnocováno za hydrologické období 1981 – 2010) se většina průtoků ve vodních tocích pohybuje mezi 10 a 30 % dlouhodobého normálu, v horských oblastech se pohybují mezi 30 a 70 % dlouhodobého měsíčního normálu.

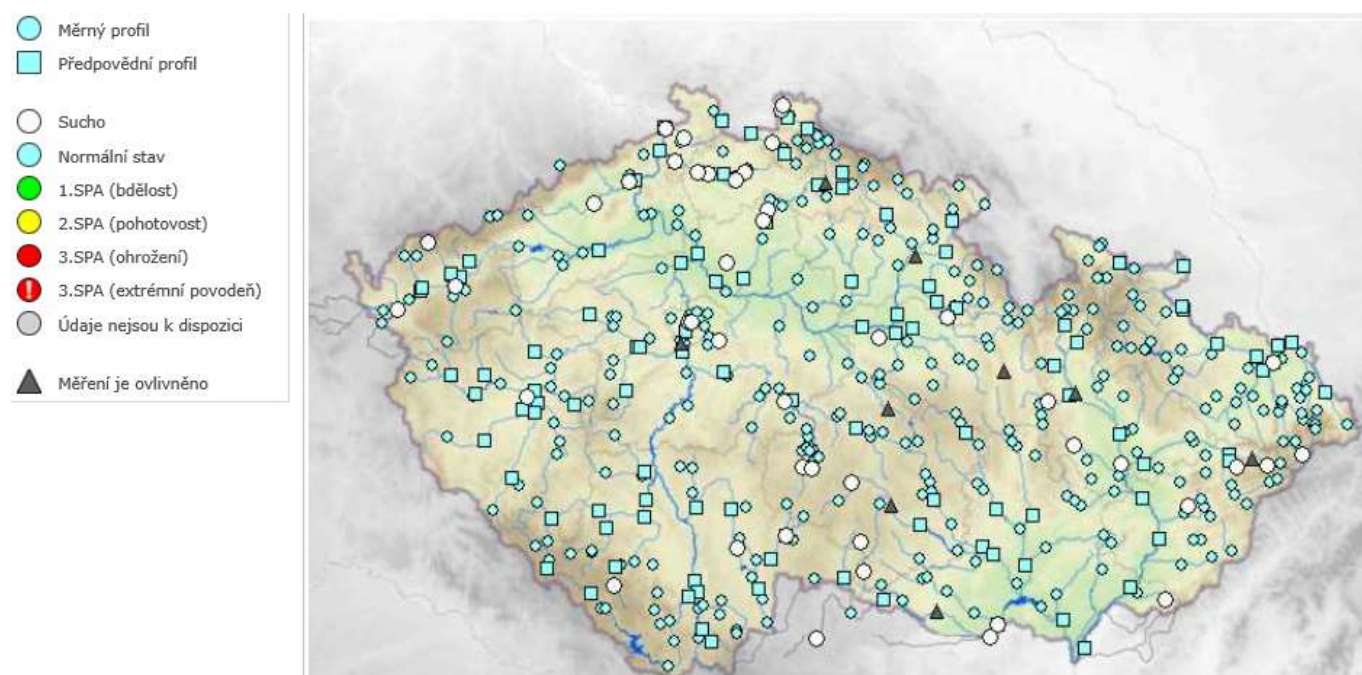
Povodí Moravy, s. p. – v uplynulém týdnu se byly zaznamenány srážky do 15 mm, většina srážek spadla 19. 4. 2020. Sníh v horských oblastech se vyskytuje již pouze ojediněle. Vlivem spadlých srážek došlo ke krátkodobému vzestupu hladin na tocích v povodí Moravy a Dyje. Průměrné průtoky za poslední tři dny se v povodí Dyje pohybují v rozmezí 15 – 35 % průměrných dubnových hodnot. V povodí Moravy se průtoky pohybují v rozmezí 20 – 30 % dubnových hodnot. Závěrovým profilem ve Strážnici protéká největší moravskou řekou Moravou 21 % dubnového normálu.

Povodí Odry, státní podnik – situace na vodních tocích je dosud dobrá, nicméně průtoky mají dlouhodobě klesající tendenci. Srážkový úhrn za minulý týden od 15. 4. do 22. 4. 2020 byl zanedbatelný do cca 1 mm. Současné průtoky se na vodních tocích pohybují v rozmezí 180 až 355 denních vod a uzávěrovým profilem Odra – Bohumín nyní protéká cca 16,0 m³/s, což je hodnota cca 330 denního průtoku. V porovnání k dlouhodobému měsíčnímu průměru (pro měsíc duben) se průtoky ve vyhodnocovaných profilech pohybují v rozmezí 14 až 34 % dlouhodobého měsíčního průměru.

Obrázek č. 4 – Mapa vodnosti toků v ČR, poměr k dlouhodobému měsíčnímu průměru, 22. 4. 2020 (zdroj: ČHMÚ):



Obrázek č. 5 – Mapa aktuálního stavu povrchových vod, 22. 4. 2020 (zdroj: www.chmi.cz):



1.3. NAPLNĚNOST VODNÍCH NÁDRŽÍ

Povodí Vltavy, státní podnik – zásoba povrchové vody ve vodárenských nádržích je v současné době dostatečná a je možné ji odebírat v požadovaném rozsahu. Aktuálně nezaznamenáváme výrazné problémy s jakostí vody ve vodárenských nádržích, ve vazbě na její udržitelnost v úpravách vody na vodu pitnou.

Na většině vodních nádrží v povodí Vltavy, Sázavy a Berounky zůstávají zachovány minimální zůstatkové průtoky. Naplněnost zásobních prostorů většiny významných vodních nádrží v povodí Berounky je 66 – 94 %.

Odtok z Vltavské kaskády je v profilu VD Vrané udržován na minimální hodnotě 35 m³.s⁻¹. V tuto chvíli je odtok udržován v závislosti na hydrologické situaci tak, aby mohlo dojít k plnění nádrže VD Orlík až na kótu 349,00 m n. m., které je v tuto chvíli možné dosáhnout díky dokončení další z etap rekonstrukce lodního výtahu pro malá plavidla do 3,5 t. Další vývoj bude záviset na aktuální hydrologické situaci v povodí.

VYBRANÉ VODÁRENSKÉ NÁDRŽE				
NÁZEV VODNÍHO DÍLA	CELKOVÝ OBJEM ZÁSOBNÍHO PROSTORU [mil. m ³]	NAPLNĚNÍ ZÁSOBNÍHO PROSTORU [%]		
		22. 4. 2019	15. 4. 2020	22. 4. 2020
Švihov	246,068	98	89	89
Římov	30,016	92	94	93
Klíčava	7,860	71	67	66
Nýrsko	15,966	97	94	92

VYBRANÉ NÁDRŽE – OSTATNÍ ÚČELY				
NÁZEV VODNÍHO DÍLA	CELKOVÝ OBJEM ZÁSOBNÍHO PROSTORU [mil. m ³]	NAPLNĚNÍ ZÁSOBNÍHO PROSTORU [%]		
		22. 4. 2019	15. 4. 2020	22. 4. 2020
Lipno I.	252,991	87	95	93
Orlík	343,078	93	79	80
Slapy	200,500	93	93	93
Hracholusky	32,021	93	93	93

Povodí Ohře, státní podnik – klesající vodnosti v tocích stále využíváme pro plnění objemů souvisejícím s přechodem na letní hladiny zásobních prostorů u nádrží VD Skalka a VD Janov. U nádrží VD Jesenice, VD Stanovice a VD Újezd již k dalšímu plnění vlivem poklesu vodnosti nedochází.

U vodárenských nádrží a u nádrží zajišťující vodu pro průmysl nepředpokládáme problémy v zajištění odběrů. Většina vodárenských nádrží je naplněna v rozmezí 95 – 100 %. Do tohoto rozmezí naplněnosti se nepodařilo vejít u nádrže Přísečnice s naplněností zásobního prostoru 90 %. Přesto je naplněnost nádrže Přísečnice pro zajištění povolených odběrů dostatečná. U nádrže Kamenička je naplněnost 70 % a je způsobena řízeným pozvolným prázdňením pro plánovaný inženýrsko – geologický průzkum hráze vodního díla, který je povolen v rozhodnutí o mimořádné manipulaci. Po vypuštění nádrže Kamenička bude odběr pro úpravnu vod III. Mlýn realizován z nádrže Křímov, ze které se v současné době odebírá jen nutné technologické minimum o velikosti 4 – 10 l/s. Nádrž Křímov je ze 100% naplněna. Další nádrží, která je naplněností zásobního prostoru mimo interval 95 – 100 % je nádrž Mariánské Lázně (92 %), u které dochází vlivem odběrů k pozvolnému prázdňení. Nádrž Mariánské lázně je zapojena ve VH soustavě nádrží Podhora – Mariánské Lázně. V případě výrazného snížení zásobního objemu v nádrži Mariánské lázně zahájíme přečerpávání vody z nádrže Podhora.

Nejméně naplněnou nádrží je nádrž Vidhostice (71 %) v povodí Blšanky. Nádrž byla dosud plněna při zachování minimálního zůstatkového průtoku po plánovaném výlovu z podzimu roku 2019. Plnění nádrže se při zachování minimálního zůstatkového průtoku téměř zastavilo. Nádrž slouží pro závlahu a pro nadlepšování průtoku v Blšance při kritickém snížení průtoků v letních měsících.

VYBRANÉ VODÁRENSKÉ NÁDRŽE				
NÁZEV VODNÍHO DÍLA	CELKOVÝ OBJEM ZÁSOBNÍHO PROSTORU [mil. m ³]	NAPLNĚNÍ ZÁSOBNÍHO PROSTORU [%]		
		22. 4. 2019	15. 4. 2020	22. 4. 2020
Stanovice	19,4	100	100	98
Horka	16,5	97	97	96
Přísečnice	46,7	99	90	90
Křímov	1,26	100	100	100
Fláje	19,5	100	99	99

VYBRANÉ NÁDRŽE - OSTATNÍ ÚČELY				
NÁZEV VODNÍHO DÍLA	CELKOVÝ OBJEM ZÁSOBNÍHO PROSTORU [mil. m ³]	NAPLNĚNÍ ZÁSOBNÍHO PROSTORU [%]		
		22. 4. 2019	15. 4. 2020	22. 4. 2020
Skalka	9,03	100	95	94
Jesenice	46,0	97	95	94
Nechranice	233	96	95	95
Újezd	4,22	100	100	100
Vidhostice	0,860	99	70	71

Povodí Labe, státní podnik – na vodárenských nádržích ve správě státního podniku Povodí Labe nebyly zaznamenány takové poklesy objemu vody, které by si vynutily omezení provozu vodních děl, resp. omezení povolených odběrů. Zásoba povrchové vody ve vodárenských nádržích je v současné době dostatečná a je možné ji odebírat v požadovaném rozsahu. Naplněnost vodárenských nádrží se pohybuje v rozmezí 84 až 100 %. Nižší naplněnost má VD Křižanovice (58 %), kde byla cíleně snížena hladina vody pro umožnění provedení opravy klapkových uzávěrů korunových přelivů, a VD Souš (71 %), kde je snižována hladina z důvodu připravované opravy návodního líce a dlažby vývaru, která bude zahájena na začátku května. Jako problematické se stále jeví doplnění zásobního prostoru VD Vrchlice, což může mít během letních měsíců vliv na kvalitu vody v nádrži a na její udržitelnost.

Na všech nádržích probíhají manipulace v souladu se schválenými manipulačními řády. Zaplněnost zásobních prostorů významných vodních nádrží se pohybuje v rozmezí 81 – 100 %. V porovnání s rokem 2019 je k dnešnímu dni naplněnost většiny nádrží obdobná jako v loňském roce. Na VD Les Království je naplněnost nižší z důvodu očekávaného vyššího přítoku z VD Labská, kde zítra (23. 4.) proběhnou funkční zkoušky spodních výpustí. Na VD Křižanovice byla v dubnu 2019 naplněnost zásobního prostoru nižší z důvodu snížení hladiny vody pro umožnění provedení dotěsnění vodorovné spáry.

VYBRANÉ VODÁRENSKÉ NÁDRŽE				
NÁZEV VODNÍHO DÍLA	CELKOVÝ OBJEM ZÁSOBNÍHO PROSTORU [mil. m ³]	NAPLNĚNÍ ZÁSOBNÍHO PROSTORU [%]		
		22. 4. 2019	15. 4. 2020	22. 4. 2020
Hamry	1,339	100	100	100
Křižanovice	2,036	49	58	57
Vrchlice	8,322	90	85	84
Josefův Důl	19,653	100	100	100
Souš	5,004	100	71	71

VYBRANÉ NÁDRŽE - OSTATNÍ ÚČELY				
NÁZEV VODNÍHO DÍLA	CELKOVÝ OBJEM ZÁSOBNÍHO PROSTORU [mil. m ³]	NAPLNĚNÍ ZÁSOBNÍHO PROSTORU [%]		
		22. 4. 2019	15. 4. 2020	22. 4. 2020
Rozkoš	50,758	95	100	100
Seč	15,320	99	94	93
Pastviny	7,520	100	91	92
Mšeno	1,949	100	100	100
Les Království	1,634	100	93	81

Povodí Moravy, s. p. – většina významných nádrží v povodí Moravy a Dyje má plné nebo téměř plné zásobní prostory. Hladiny v nádržích jsou většinou setrvalé. Za uplynulý týden bylo z významných vodních nádrží v povodí Moravy a Dyje nadlepšeno do toků pod nádržemi cca 1 mil. m³. Nadále platí, že z nádrží dlouhodobě vypouštíme nezbytné minimum. Vodárenské odběry jsou zabezpečovány v požadovaných množstvích.

VYBRANÉ VODÁRENSKÉ NÁDRŽE				
NÁZEV VODNÍHO DÍLA	CELKOVÝ OBJEM ZÁSOBNÍHO PROSTORU [mil. m ³]	NAPLNĚNÍ ZÁSOBNÍHO PROSTORU [%]		
		22. 4. 2019	15. 4. 2020	22. 4. 2020
Vranov	79,668	99	80	79
Vír	44,060	100	99	98
Mostiště	9,339	100	100	100
Hubenov	2,394	99	100	100
Slušovice	7,245	96	98	97
Karolínka	5,813	94	87	86

VYBRANÉ NÁDRŽE – OSTATNÍ ÚČELY				
NÁZEV VODNÍHO DÍLA	CELKOVÝ OBJEM ZÁSOBNÍHO PROSTORU [mil. m ³]	NAPLNĚNÍ ZÁSOBNÍHO PROSTORU [%]		
		22. 4. 2019	15. 4. 2020	22. 4. 2020
Nové Mlýny	58,039	100	100	100
Brno	13,023	95	95	96
Letovice	9,015	64	73	73
Dalešice	62,986	95	82	83
Bystřička	0,852	100	93	99
Plumlov	2,884	99	99	98

Povodí Odry, státní podnik – všechny významné nádrže státního podniku Povodí Odry mají vysoký stupeň naplnění (92 až 100 % zásobního objemu) a oproti stavu k předchozímu týdnu nedošlo k zásadní změně.

Na 4 vodních dílech probíhají mimořádné manipulace povolené příslušným vodoprávním úřadem (na nádrži Šance odzkoušení chování vodního díla po dokončené rekonstrukci, na nádržích Morávka, Olešná a Žermanice zvýšení zásobní hladiny nádrží v souvislosti s připravovanou opravou 2 spádových stupňů na přivaděči vody z povodí Morávky do Žermanic a odstavením přivaděče v letním období červenec až říjen 2020). Na nádržích Šance a Slezská Harta je kóta zásobní hladiny v letním období (květen až říjen) stanovena níže než v zimním období (listopad až duben). Důvodem je zajištění povodňové ochrany na území povodí Odry, pro které jsou nebezpečné hlavně letní povodně. Manipulace jsou proto prováděny s ohledem na dosažení úrovně letní zásobní hladiny.

VYBRANÉ VODÁRENSKÉ NÁDRŽE				
NÁZEV VODNÍHO DÍLA	CELKOVÝ OBJEM ZÁSOBNÍHO PROSTORU [mil. m ³]	NAPLNĚNÍ ZÁSOBNÍHO PROSTORU [%]		
		22. 4. 2019	15. 4. 2020	22. 4. 2020
Slezská Harta	186,231	99	97	96
Kružberk	24,579	97	98	99
Šance	40,509	94	100	100
Morávka	4,957	100	100	100

VYBRANÉ NÁDRŽE – OSTATNÍ ÚČELY				
NÁZEV VODNÍHO DÍLA	CELKOVÝ OBJEM ZÁSOBNÍHO PROSTORU [mil. m ³]	NAPLNĚNÍ ZÁSOBNÍHO PROSTORU [%]		
		22. 4. 2019	15. 4. 2020	22. 4. 2020
Žermanice	18,473	100	100	98
Olešná	2,816	100	100	100
Těrlicko	22,012	94	92	92

1.4. ZÁSoby VODY VE SNĚHU

Povodí Vltavy, státní podnik – po postupném odtávání se k pondělnímu ránu (20. 4. 2020) sněhová pokrývka na území povodí Vltavy vyskytovala pouze na hřebenech Šumavy (Březník 42 cm, Plechý 32 cm). Zbývající sněhová pokrývka na hřebenech nejvyšších hor bude nadále odtávat.

Povodí Ohře, státní podnik – v 16. týdnu 2020 (13. 4. 2020) a 17. týdnu (20. 4. 2020) byla dle ČHMÚ již nulová zásoba vody ve sněhu po profil VD Nechanice. Průměrná zásoba vody ve sněhu pro 16. týden za období let 1970 – 2019 je pro profil VD Nechanice 12,4 mil. m³.

Povodí Labe, státní podnik – sněhová pokrývka se v současné době vyskytuje pouze v nejvyšších partiích Krkonoš (v polohách nad 1200 m n. m.), kde bude v příštích dnech v důsledku vyšších teplot vzduchu probíhat její odtávání. Zásoby vody ve sněhu již nejsou vyhodnocovány.

Povodí Moravy, s. p. – dle posledních informací o množství vody ve sněhu z 13. 4. 2020, bylo v povodí Moravy a Dyje 9,6 mil. m³ vody ve sněhu. Zbytky sněhu se nachází již pouze v oblastech Jeseníků. Vzhledem k ploše povodí se jedná o nevýznamné zásoby. Průměrné množství vody ve sněhu v povodí Moravy a Dyje pro šestnáctý týden je cca 67 mil. m³, zásoby z tohoto týdne dosahovaly tedy asi 14 % průměrných hodnot.

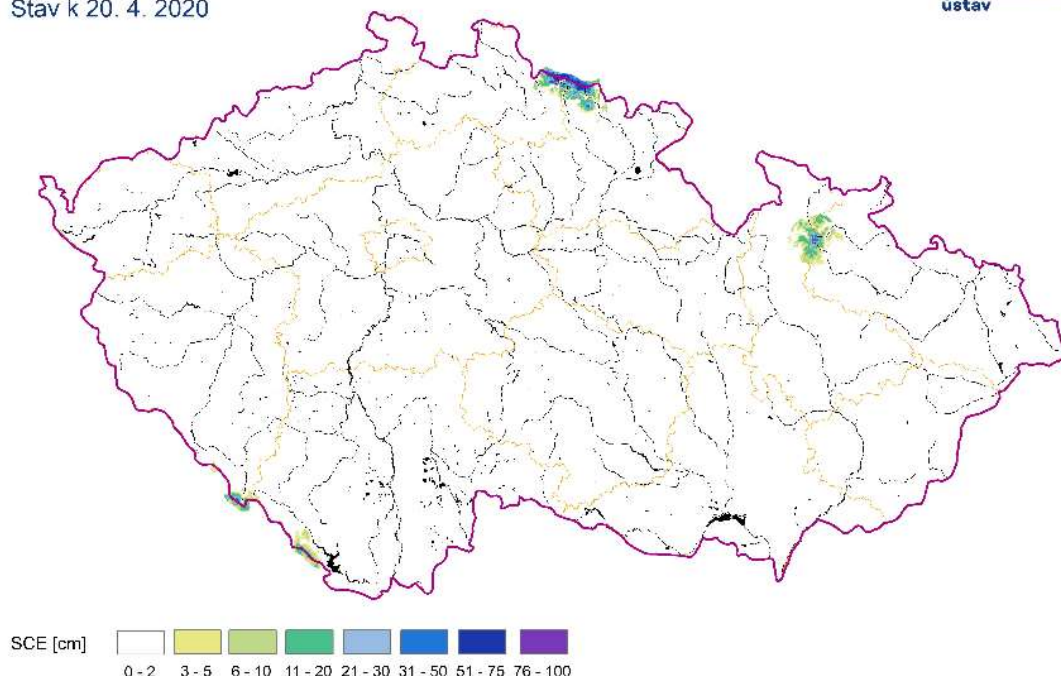
Povodí Odry, státní podnik – dle našich informací leží sníh pouze v nejvyšších polohách Jeseníků a nemá dopad na přítoky do přehrad.

Obrázek č. 6 – Mapa rozložení vodní hodnoty sněhu v ČR ke dni 20. 4. 2020 (zdroj: ČHMÚ):

Výška sněhové pokrývky (SCE)

Stav k 20. 4. 2020

Český
hydrometeorologický
ústav



K pondělnímu ránu se souvislá sněhová pokrývka vyskytovala již jen na hřebenech Krkonoš, Šumavy a Hrubého Jeseníku. Nejvíce sněhu leželo v Krkonoších na Labské boudě 90 cm a Luční boudě 65 cm a také na Šumavě na Březníku, hřebeni, kde bylo naměřeno 42 cm a na Plechém 32 cm. Vzhledem k omezenému počtu stanic, které ještě měří sníh, a vzhledem k expozici reliéfu a vlivu vegetace již není umožněna věrohodná interpolace dat a vypočtené údaje výšky sněhu nemusejí přesně odpovídat skutečnosti v krajině. Zásoby vody ve sněhu, vzhledem k výše uvedenému, již počítány nebyly.

1.5. PŘEDPOKLÁDANÝ VÝVOJ A MOŽNÉ DOPADY

Povodí Vltavy, státní podnik – zásoba povrchové vody ve vodárenských nádržích je v současné době dostatečná a je možné ji odebírat v požadovaném rozsahu. Aktuálně nezaznamenáváme výrazné problémy s jakostí vody ve vodárenských nádržích, ve vazbě na její upravitelnost v úpravách vody na vodu pitnou.

Podle aktuální hydrologické prognózy ČHMÚ budou průtoky na tocích na území povodí Vltavy v nejbližších dnech velmi mírně klesat nebo případně stagnovat na stávajících hodnotách, srážky se v nejbližších dnech neočekávají.

Povodí Ohře, státní podnik – vzhledem k předpovědi minimálních srážek do konce tohoto týdne, očekáváme nadále pozvolný pokles přirozené vodnosti toků, z nichž některé již nyní dosáhly průtoků hodnocených dle $m -$ dennosti Q_{355} a Q_{364} . U nádrží pokračují manipulace na odtoku dle platných manipulačních řádů s ohledem na aktuální hydrologickou situaci a naplněnost konkrétních vodních děl. Hydrologická situace je aktuálně stabilní a neočekáváme v nejbližším týdnu žádné situace vyžadující mimořádná opatření, řešení povodňových situací či poruch v zabezpečení vodárenských nádrží.

U VD Vidhostice bylo požádáno dne 25. 2. 2020 o mimořádnou manipulaci, která spočívá ve snížení odtoku na 5 l/s, čímž se odtok sníží pod hodnotu stávajícího minimálního zůstatkového průtoky (20 l/s). Rozhodnutí vodoprávního úřadu Ústeckého kraje o mimořádné manipulaci ze dne 25. 3. 2020 je podmíněno zajištěním biologického dohledu vodního toku (Mlýnecký potok) pod vodním dílem. Cílem mimořádné manipulace je s vodou na nádrži v nastávajícím období šetřit a uvolnit ji v období kritického nedostatku vody v Blšance, který je možné v letním období očekávat. Manipulace na odtoku v souladu s vydaným rozhodnutím o mimořádné manipulaci byla provedena 9. 4. 2020 a odtok byl snížen na 8 – 10 l/s. Vlivem snížení odtoku se nádrž nadále velmi pomalu plní. Na základě biologického hodnocení VT pod VD bylo dohodnuto zachovat odtok okolo 10 l/s.

Povodí Labe, státní podnik – vzhledem ke skutečnosti, že po odtání převážné většiny sněhové pokrývky jsou průtoky ve vodních tocích ve srovnání s dubnovými normály výrazně podprůměrné (10 – 30 %) a s ohledem na současný meteorologický vývoj v měsíci dubnu (nadprůměrné teploty vzduchu, minimum srážek), nelze vyloučit podobně nepříznivý vývoj jako v roce 2018 se všemi jeho dopady.

Vývoj vodních zásob je průběžně monitorován a hodnocen. V případě nepříznivého stavu budou s využitím zkušeností z minulých let přijímána vhodná opatření v součinnosti s dotčenými odběrateli, obcemi, vodoprávními úřady i odbornými institucemi (ČHMÚ, ČIŽP).

Povodí Moravy, s. p. – z nádrží bude i nadále vypouštěno požadované minimální množství. V případě naplnění nádrží se vypouští veškerý přitékající přítok a hladina se udržuje v úrovni maximální zásobní hladiny.

Již se pravidelně navyšují odběry z vodních toků pro zemědělské účely, což vede k navýšení odtoků z nádrží, především z VD Vranov.

Cílem manipulací zůstává zvyšování hladin v nádržích, vodárenské odběry jsou zabezpečovány v požadovaných množstvích.

Povodí Odry, státní podnik – manipulace na nádržích jsou prováděny podle aktualizovaného Manipulačního řádu Vodohospodářské soustavy povodí Odry a povolených mimořádných manipulací na soustavě nádrží. Situace je průběžně pečlivě monitorována a vyhodnocována. Na vodních dílech Vodohospodářské soustavy povodí Odry byla v průběhu měsíce dubna postupně utlumována výroba elektrické energie s ohledem na aktuální hydrologickou situaci s nedostatkem srážek a za účelem zachování maximální naplněnosti nádrží pro zajišťování dodávek vody odběratelům.

Přílohy:

1. Aktuálně platná (2020), vydaná omezení k odběru povrchových vod + omezení odběrů z vodovodů pro veřejnou potřebu dle územní působnosti s. p. Povodí.