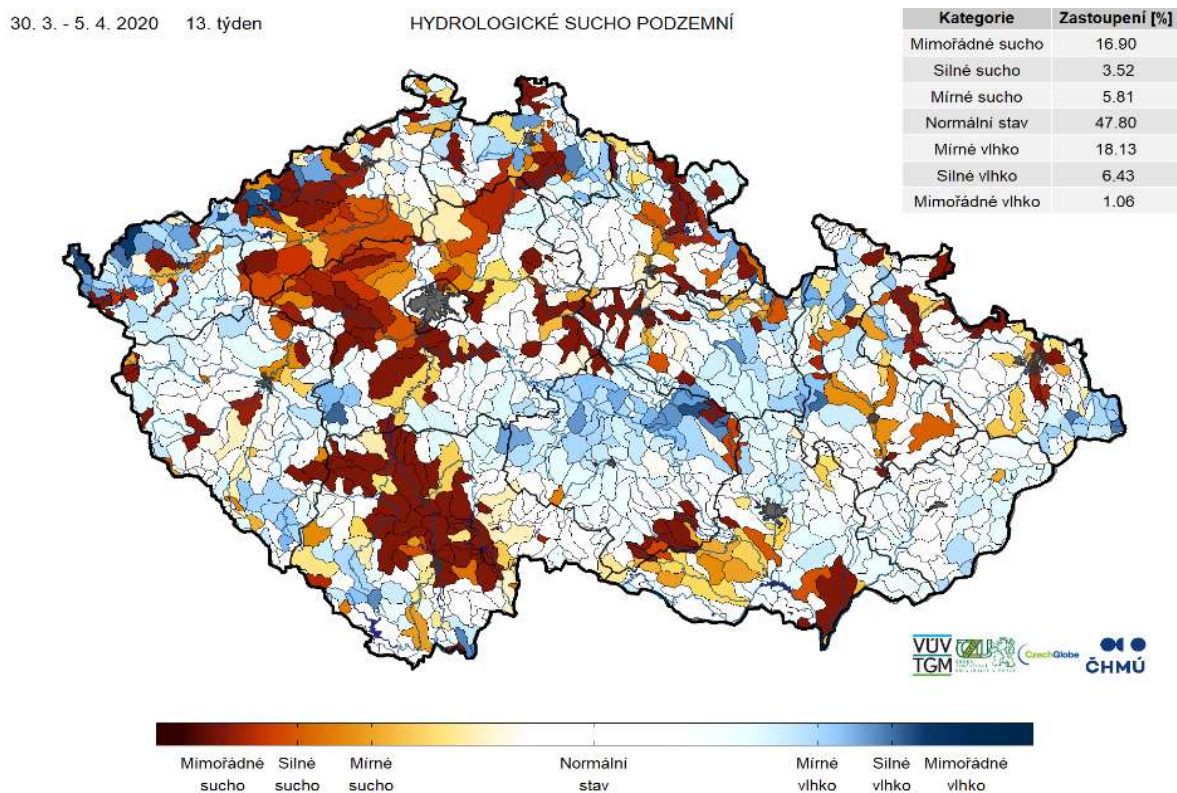


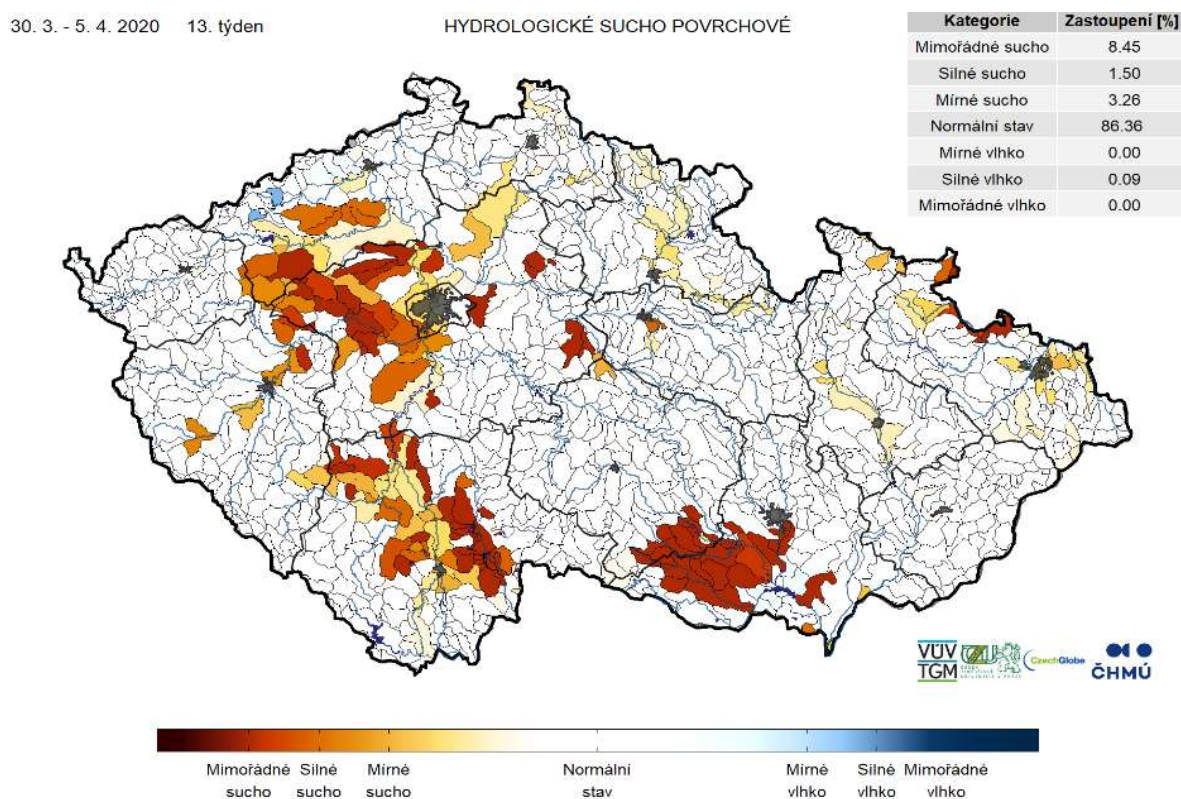
AKTUÁLNÍ INFORMACE O STAVU VODNÍCH ZDROJŮ A SUCHU K 15. 4. 2020

Ministerstvo zemědělství předkládá stručnou zprávu se shrnutím nejdůležitějších skutečností o aktuálním stavu vodních zdrojů. Správci povodí situaci monitorují a vyhodnocují na základě aktuálních potřeb.

Obrázek č. 1 – Mapa hydrologického sucha – podzemní voda, 30. 3. – 5. 4. 2020 (zdroj: <http://hamr.chmi.cz>):



Obrázek č. 2 – Mapa hydrologického sucha – povrchová voda, 30. 3. – 5. 4. 2020 (zdroj: <http://hamr.chmi.cz>):



1. POPIS AKTUÁLNÍ HYDROLOGICKÉ SITUACE

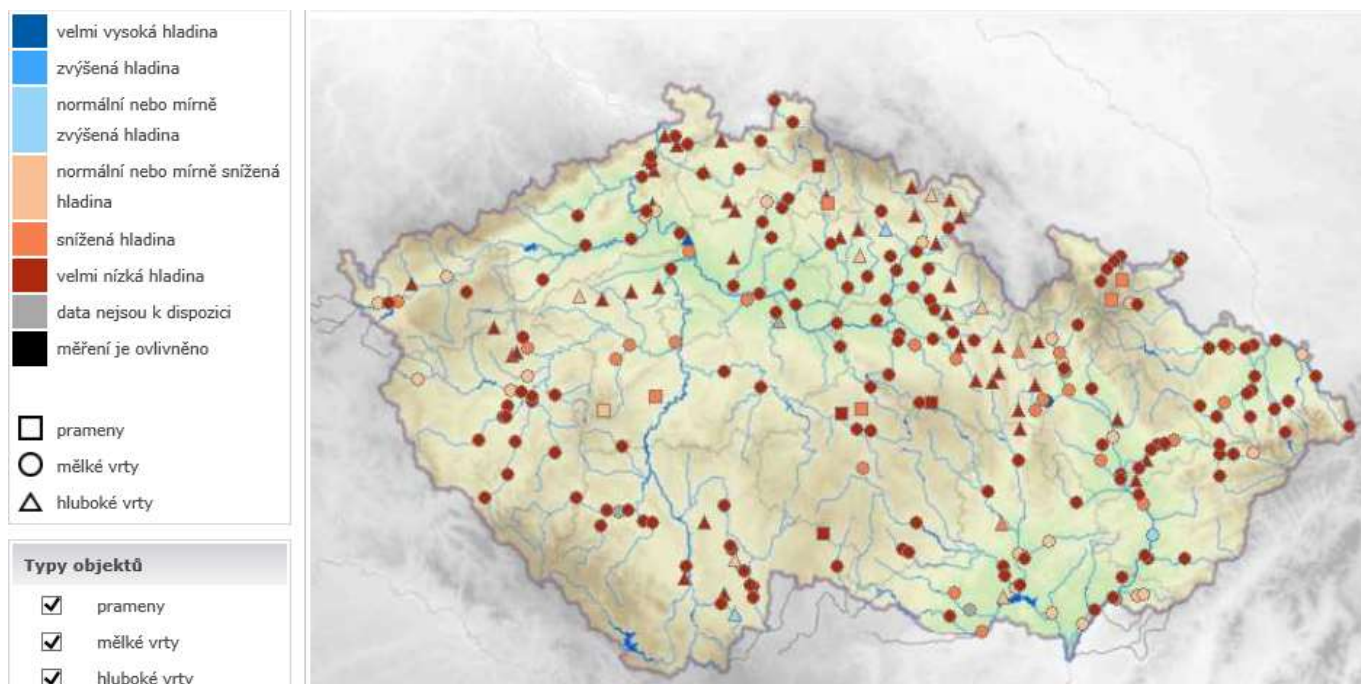
1.1. STAV PODZEMNÍCH VOD (týdenní zpráva ČHMÚ 6. 4. – 12. 4. 2020)

Stav podzemních vod se ve srovnání s předchozím týdnem mírně zhoršil a zůstal silně podnormální. Ke zhoršení stavu došlo zejména na povodí horní Berounky, Odry, Opavy, střední a dolní Moravy (z mírně na silně podnormální), Otavy, horní Sázavy a Bečvy (ze silně na mimořádně podnormální). Ke zlepšení nedošlo na žádném ze sledovaných povodí. Žádné povodí není hodnoceno jako mírně až mimořádně nadnormální. V převážné většině povodí v Čechách a na Moravě je stav podzemní vody hodnocen jako mírně až silně podnormální. Mimořádně podnormální zůstala povodí Lužnice, horní Vltavy a oblast soutoku Dyje a Moravy.

Hladina v mělkých vrtech ve srovnání s předchozím týdnem v ČR v průměru převážně stagnovala nebo mírně klesala. Mělké vrty s mírně až silně nadnormální hladinou se již nevyskytují. Počet vrtů, u kterých je hladina v mezích normálu, se snížil a tvoří 10 % všech objektů. Počet mělkých vrtů, u kterých bylo dosaženo silně podnormální nebo mimořádně podnormální úrovně hladiny, tj. silného či mimořádného sucha, se výrazně zvýšil a tvoří 80 % všech objektů.

Počet pramenů, u kterých bylo dosaženo silně podnormální nebo mimořádně podnormální vydatnosti, tj. silného či mimořádného sucha, se oproti minulému týdnu zvýšil a tvoří 62 % všech objektů.

Obrázek č. 3 – Mapa aktuálního stavu podzemních vod, 14. 4. 2020 (zdroj: www.chmi.cz):



1.2. STAV HLADINY VODNÍCH TOKŮ

Povodí Vltavy, státní podnik – na tocích v povodí horní Vltavy se pohybují průtoky v rozmezí $Q_{330} - Q_{90}$. Průtoky jsou podprůměrné a dosahují 10 – 40 % dlouhodobého průměru za měsíc duben (Q_{IV}). Výjimku tvoří průtoky na Vydře (Modrava) a horním toku Otavy (Rejštejn), kde vlivem lokálních dešťových srážek dosahují průtoky téměř 60 % Q_{IV} .

Průtoky v povodí Berounky se aktuálně v hlavních sledovaných profilech pohybují v rozmezí 15 – 35 % dlouhodobého průměru za měsíc duben, nejčastěji v rozmezí hodnot $Q_{300} - Q_{240}$.

Průtoky v povodí dolní Vltavy se na většině sledovaných profilů pohybují v rozmezí $Q_{330} - Q_{180}$. Odtok z VD Švihov je na hodnotě minimálního zůstatkového průtoku dle příslušných ustanovení manipulačního řádu. Profilem Praha - Malá Chuchle protéká aktuálně $47,4 \text{ m}^3 \cdot \text{s}^{-1}$, což je 21,5 % Q_{IV} .

Povodí Ohře, státní podnik – nadále dochází k poklesu průtoků vlivem absence srážek a absence zásoby vody ve sněhu na území povodí. Hydrologická vodnost na hodnocených stanicích ke dni 15. 4. 2020 k 7:00 dosahovala na horní části Ohře (nad VD Nechranice) 35 % Q_{IV} , průtoky na dolní Ohři odpovídají 42 % Q_{IV} – průtoky jsou ovlivněny manipulacemi na VD Nechranice. Hodnoty průtoků na toku Bílina dosahovaly 35 – 40 % Q_{IV} . Vodnost Ploučnice je v rozmezí 40 – 47 % Q_{IV} .

Povodí Labe, státní podnik – v období od 8. 4. do 15. 4. 2020 se vyskytly srážky pouze v pondělí a místy v úterý, které nepřesahovaly 1 až 2 mm/den. Průtoky ve vodních tocích mají v současné době tendenci setrvalou nebo mírně klesající. Pouze na tocích odvodňujících Krkonoše (horní Labe, Úpa, horní Jizera) dochází ke kolísání průtoků v závislosti na denních teplotách při odtávání sněhové pokrývky.

Vodnosti průtoků se většinou pohybují mezi Q_{270} až Q_{180} . Vyšších vodností je dosahováno pouze na tocích odvodňujících Krkonoše (Q_{180} až Q_{90}).

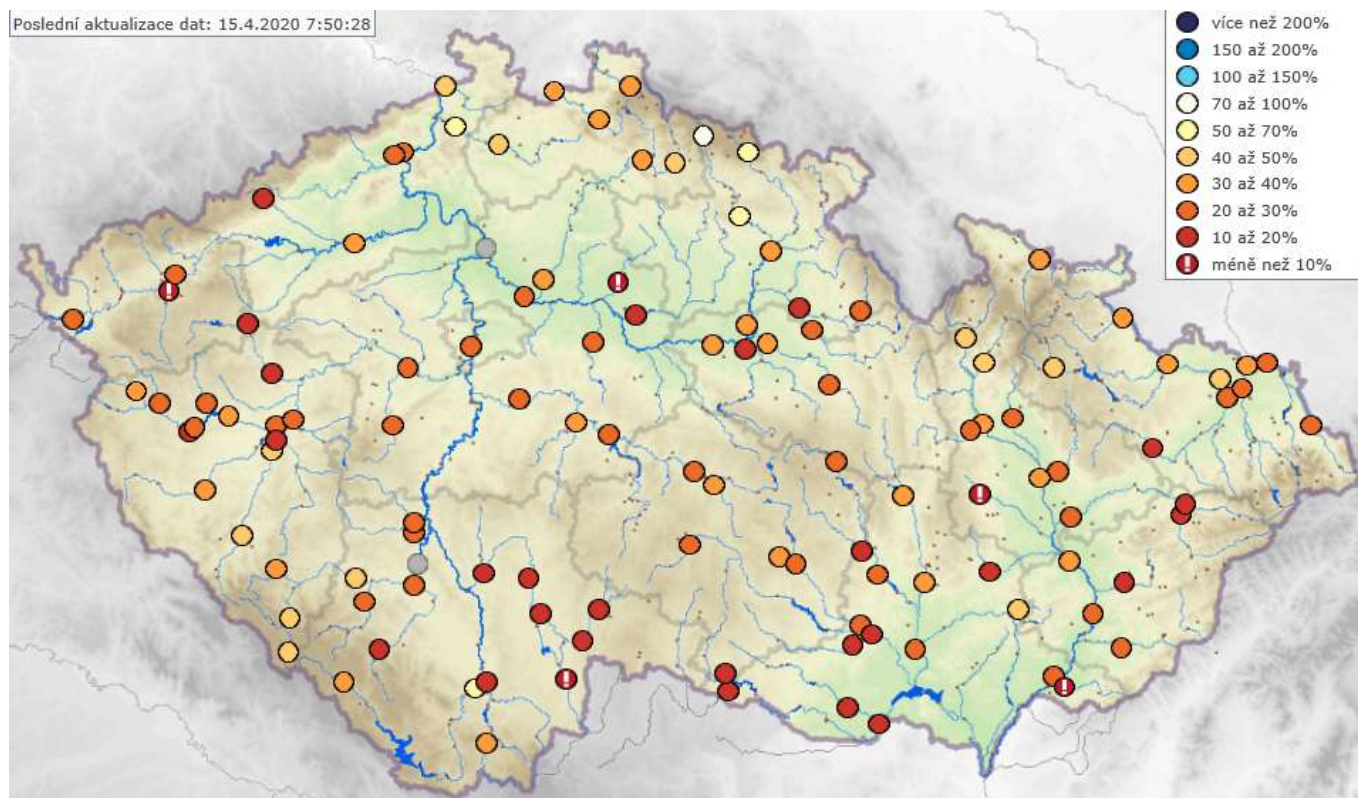
Ukazatel pro sucho Q_{355} se v současné době vyskytuje pouze v 1 profilu ze 120 sledovaných.

Ve srovnání s dlouhodobými průměrnými průtoky pro měsíc duben (vyhodnocováno za hydrologické období 1981-2010) se většina průtoků ve vodních tocích pohybuje mezi 20 – 40 % dlouhodobého normálu (vyjma horských oblastí).

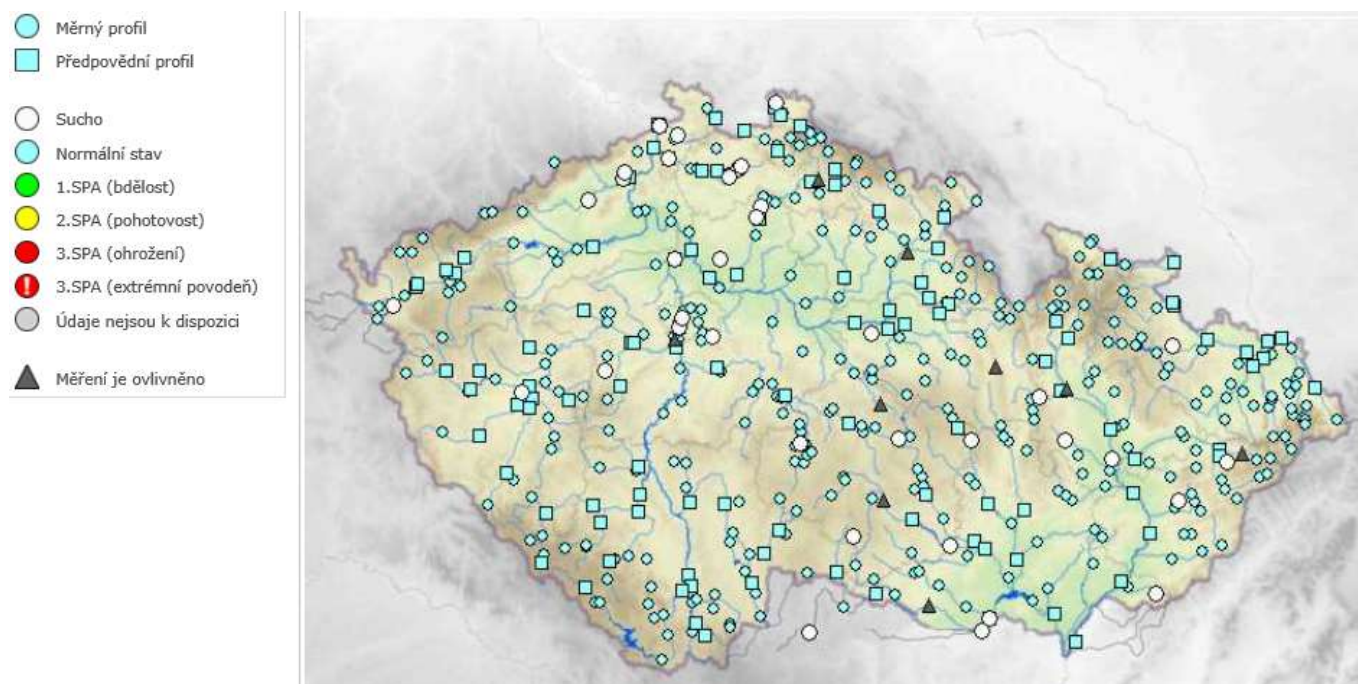
Povodí Moravy, s. p. – v uplynulém týdnu se byly zaznamenány srážky do 10 mm, většina srážek spadla 13. 4. 2020. Vlivem spadlých srážek došlo ke krátkodobému vzestupu hladin na tocích v povodí Moravy a Dyje. Průměrné průtoky v povodí Dyje se za poslední tři dny pohybovaly v rozmezí 15 – 35 % průměrných dubnových hodnot. V povodí Moravy se průtoky pohybují v rozmezí 15 – 40 % dubnových hodnot. Závěrovým profilem ve Strážnici protéká největší moravskou řekou Moravou 25 % dubnového normálu.

Povodí Odry, státní podnik – situace na vodních tocích je dosud dobrá, nicméně průtoky mají dlouhodobě klesající tendenci. Srážkový úhrn za minulý týden od 8. 4. do 15. 4. 2020 byl nízký do cca 10 mm, výjimečně do 20 mm. Současné průtoky se na vodních tocích pohybují v rozmezí 180 až 355 denních vod a závěrovým profilem Odra – Bohumín nyní protéká cca 20,5 m³/s, což je hodnota cca 270 denního průtoků. V porovnání k dlouhodobému měsíčnímu průměru se průtoky ve vyhodnocovaných profilech pohybují v rozmezí 16 – 41 % dlouhodobého měsíčního průměru.

Obrázek č. 4 – Mapa vodnosti toků v ČR, poměr k dlouhodobému měsíčnímu průměru, 15. 4. 2020 (zdroj: ČHMÚ):



Obrázek č. 5 – Mapa aktuálního stavu povrchových vod, 15. 4. 2020 (zdroj: www.chmi.cz):



1.3. NAPLNĚNOST VODNÍCH NÁDRŽÍ

Povodí Vltavy, státní podnik – zásoba povrchové vody ve vodárenských nádržích je v současné době dostatečná a je možné ji odebírat v požadovaném rozsahu. Aktuálně nezaznamenáváme výrazné problémy s jakostí vody ve vodárenských nádržích, ve vazbě na její udržitelnost v úpravách vody na vodu pitnou.

Na většině vodních nádrží v povodí Vltavy, Sázavy a Berounky zůstávají zachovány minimální zůstatkové průtoky. Na VD Klíčava a VD Pilská dochází, i přes udržování minimálních zůstatkových průtoků na odtoku k pozvolnému prázdnění zásobních prostorů těchto nádrží. Naplněnost zásobních prostorů většiny významných vodních nádrží v povodí Berounky je 67 – 94 %.

Odtok z Vltavské kaskády je v profilu VD Vrané udržován na minimální hodnotě $35 \text{ m}^3 \cdot \text{s}^{-1}$. V tuto chvíli je odtok udržován v závislosti na hydrologické situaci tak, aby mohlo dojít k plnění nádrže VD Orlík až na kótu 349,00 m n. m., kterou je v tuto chvíli možné dosáhnout díky dokončení další z etap rekonstrukce lodního výtahu pro malá plavidla do 3,5 t. Další vývoj bude záviset na aktuální hydrologické situaci v povodí.

VYBRANÉ VODÁRENSKÉ NÁDRŽE				
NÁZEV VODNÍHO DÍLA	CELKOVÝ OBJEM ZÁSOBNÍHO PROSTORU [mil. m ³]	NAPLNĚNÍ ZÁSOBNÍHO PROSTORU [%]		
		15. 4. 2019	08. 4. 2020	15. 4. 2020
Švihov	246,068	98	90	89
Římov	30,016	93	94	94
Klíčava	7,860	71	67	67
Nýrsko	15,966	97	95	94

VYBRANÉ NÁDRŽE – OSTATNÍ ÚČELY				
NÁZEV VODNÍHO DÍLA	CELKOVÝ OBJEM ZÁSOBNÍHO PROSTORU [mil. m ³]	NAPLNĚNÍ ZÁSOBNÍHO PROSTORU [%]		
		15. 4. 2019	8. 4. 2020	15. 4. 2020
Lipno I.	252,991	87	96	95
Orlík	343,078	94	76	79
Slapy	200,500	94	97	93
Hracholusky	32,021	92	92	93

Povodí Ohře, státní podnik – klesající vodnosti v tocích stále využíváme pro plnění objemů související s přechodem na letní hladiny zásobních prostorů u nádrží VD Skalka, VD Jesenice a VD Janov. U nádrží VD Stanovice a VD Újezd již k dalšímu plnění vlivem poklesu vodnosti nedochází.

U vodárenských nádrží a u nádrží zajišťující vodu pro průmysl nepředpokládáme problémy v zajištění odběrů. Většina vodárenských nádrží je naplněna v rozmezí 97 – 100 %. Do tohoto rozmezí naplněnosti se nepodařilo vejít u nádrže Přísečnice s naplněností zásobního prostoru 90 %. Přesto je naplněnost nádrže Přísečnice pro zajištění povolených odběrů dostatečná. U nádrže Kamenička je naplněnost 80 % a je způsobena řízeným pozvolným prázdněním pro plánovaný inženýrsko – geologický průzkum hráze, který je povolen v rozhodnutí o mimořádné manipulaci. Po vypuštění nádrže Kamenička bude odběr pro úpravnu vody III. Mlýn realizován z nádrže Křímov, ze které se v současné době odebírá jen nutné technologické minimum o velikosti 4 – 10 l/s. Nádrž Křímov je ze 100 % naplněna.

Nejméně naplněnou nádrží je nádrž Vidhostice (70 %) v povodí Blšanky. Nádrž byla dosud plněna při zachování minimálního zůstatkového průtoku po plánovaném výlovu z podzimu roku 2019.

VYBRANÉ VODÁRENSKÉ NÁDRŽE				
NÁZEV VODNÍHO DÍLA	CELKOVÝ OBJEM ZÁSOBNÍHO PROSTORU [mil. m ³]	NAPLNĚNÍ ZÁSOBNÍHO PROSTORU [%]		
		15. 4. 2019	8. 4. 2020	15. 4. 2020
Stanovice	20,5	99	100	100
Horka	16,5	97	98	97
Přísečnice	46,7	99	91	90
Křímov	1,26	100	100	100
Fláje	19,5	90	100	99

VYBRANÉ NÁDRŽE – OSTATNÍ ÚČELY				
NÁZEV VODNÍHO DÍLA	CELKOVÝ OBJEM ZÁSOBNÍHO PROSTORU [mil. m ³]	NAPLNĚNÍ ZÁSOBNÍHO PROSTORU [%]		
		15. 4. 2019	8. 4. 2020	15. 4. 2020
Skalka	8,80	100	100	95
Jesenice	47,2	100	98	95
Nechranice	233	98	99	95
Újezd	4,03	100	100	100
Vidhostice	0,860	100	67	70

Povodí Labe, státní podnik – na vodárenských nádržích ve správě státního podniku Povodí Labe nebyly zaznamenány takové poklesy objemu vody, které by si vynutily omezení provozu vodních děl, resp. omezení povolených odběrů. Zásoba povrchové vody ve vodárenských nádržích je v současné době dostatečná a je možné ji odebírat v požadovaném rozsahu. Naplněnost většiny vodárenských nádrží se pohybuje v rozmezí 71 – 100 %. Nižší naplněnost má VD Křižanovice (58 %), kde byla cíleně snížena hladina vody pro umožnění provedení opravy klapkových uzávěrů korunových přelivů. Na VD Křižanovice byla v dubnu 2019 naplněnost zásobního prostoru nižší z důvodu snížení hladiny vody pro umožnění provedení dotěsnění vodorovné spáry. Jako problematické se stále jeví doplnění zásobního prostoru VD Vrchlice, což může mít během letních měsíců vliv na kvalitu vody v nádrži a na její udržitelnost.

Zaplněnost zásobních prostorů významných vodních nádrží se pohybuje v rozmezí 91 – 100 %. V porovnání s rokem 2019 je k dnešnímu dni naplněnost většiny nádrží obdobná jako v loňském roce. Na všech nádržích probíhají manipulace v souladu se schválenými manipulačními řády.

VYBRANÉ VODÁRENSKÉ NÁDRŽE				
NÁZEV VODNÍHO DÍLA	CELKOVÝ OBJEM ZÁSOBNÍHO PROSTORU [mil. m ³]	NAPLNĚNÍ ZÁSOBNÍHO PROSTORU [%]		
		15. 4. 2019	8. 4. 2020	15. 4. 2020
Hamry	1,339	100	100	100
Křižanovice	2,036	40	61	58
Vrchlice	8,322	91	85	85
Josefův Důl	19,653	100	100	100
Souš	5,004	97	75	71

VYBRANÉ NÁDRŽE – OSTATNÍ ÚČELY				
NÁZEV VODNÍHO DÍLA	CELKOVÝ OBJEM ZÁSOBNÍHO PROSTORU [mil. m ³]	NAPLNĚNÍ ZÁSOBNÍHO PROSTORU [%]		
		15. 4. 2019	8. 4. 2020	15. 4. 2020
Rozkoš	50,758	90	100	100
Seč	15,320	99	94	94
Pastviny	6,811	96	90	91
Mšeno	1,949	100	100	100
Les Království	1,634	100	100	93

Povodí Moravy, s. p. – většina významných nádrží v povodí Moravy a Dyje má plné nebo téměř plné zásobní prostory. Hladiny v nádržích jsou většinou setvalé. Za uplynulý týden bylo z významných vodních nádrží v povodí Moravy a Dyje nadlepšeno do toků pod nádržemi cca 0,75 mil. m³. Nadále platí, že z nádrží dlouhodobě vypouštíme nezbytné minimum. Vodárenské odběry jsou zabezpečovány v požadovaných množstvích.

VYBRANÉ VODÁRENSKÉ NÁDRŽE				
NÁZEV VODNÍHO DÍLA	CELKOVÝ OBJEM ZÁSOBNÍHO PROSTORU [mil. m ³]	NAPLNĚNÍ ZÁSOBNÍHO PROSTORU [%]		
		15. 4. 2019	8. 4. 2020	15. 4. 2020
Vranov	79,668	99	80	80
Vír	44,060	100	100	99
Mostišťe	9,339	100	100	100
Hubenov	2,394	100	100	100
Slušovice	7,245	97	98	98
Karolínka	5,813	94	87	87

VYBRANÉ NÁDRŽE – OSTATNÍ ÚČELY				
NÁZEV VODNÍHO DÍLA	CELKOVÝ OBJEM ZÁSOBNÍHO PROSTORU [mil. m ³]	NAPLNĚNÍ ZÁSOBNÍHO PROSTORU [%]		
		15. 4. 2019	8. 4. 2020	15. 4. 2020
Nové Mlýny	58,039	100	100	100
Brno	13,023	96	96	95
Letovice	9,015	64	73	73
Dalešice	62,986	96	82	82
Bystřička	0,852	100	87	93
Plumlov	2,884	99	99	99

Povodí Odry, státní podnik – všechny významné nádrže státního podniku Povodí Odry mají vysoký stupeň naplnění (92 až 100 % zásobního objemu) a oproti stavu k předchozímu týdnu nedošlo k zásadní změně.

Na 4 vodních dílech probíhají mimořádné manipulace povolené příslušným vodoprávním úřadem (na nádrži Šance odzkoušení chování vodního díla po dokončené rekonstrukci, na nádržích Morávka, Olešná a Žermanice zvýšení zásobní hladiny nádrží v souvislosti s připravovanou opravou 2 spádových stupňů na přivaděči vody z povodí Morávky do Žermanic a odstavením přivaděče v letním období červenec až říjen 2020). Na nádržích Šance a Slezská Harta je kóta zásobní hladiny v letním období (květen až říjen) stanovena níže než v zimním období (listopad až duben). Důvodem je zajištění povodňové ochrany na území povodí Odry, pro které jsou nebezpečné hlavně letní povodně. Manipulace jsou proto prováděny s ohledem na dosažení úrovně letní zásobní hladiny.

VYBRANÉ VODÁRENSKÉ NÁDRŽE				
NÁZEV VODNÍHO DÍLA	CELKOVÝ OBJEM ZÁSOBNÍHO PROSTORU [mil. m ³]	NAPLNĚNÍ ZÁSOBNÍHO PROSTORU [%]		
		15. 4. 2019	8. 4. 2020	15. 4. 2020
Slezská Harta	186,231	99	98	97
Kružberk	24,579	98	97	98
Šance	40,509	95	100	100
Morávka	4,957	100	100	100

VYBRANÉ NÁDRŽE – OSTATNÍ ÚČELY				
NÁZEV VODNÍHO DÍLA	CELKOVÝ OBJEM ZÁSOBNÍHO PROSTORU [mil. m ³]	NAPLNĚNÍ ZÁSOBNÍHO PROSTORU [%]		
		15. 4. 2019	8. 4. 2020	15. 4. 2020
Žermanice	18,473	100	100	100
Olešná	2,816	100	100	100
Těrlicko	22,012	95	93	92

1.4. ZÁSoby VODY VE SNĚHU

Povodí Vltavy, státní podnik – z pohledu množství zásoby vody ve sněhu na území povodí Vltavy lze konstatovat, že sníh se ani v horních partiích Šumavy již prakticky nevyskytuje. Zbytkové množství sněhu v polohách nad 1 100 m n. m. je z hlediska tání a hydrologické odezvy zcela zanedbatelné. V povodí Lužnice, Sázavy a Berounky se již žádný sníh nevyskytuje.

Celkem bylo ke dni 13. 4. 2020 v povodí po VD Lipno 9,78 mil. m³ a v povodí po VD Orlick 18,17 mil. m³ zásoby vody ve sněhové pokrývce.

Povodí Ohře, státní podnik – zásoba vody ve sněhu po profil VD Nechanice v 15. týdnu 2020 (6. 4. 2020) byla stanovena na 0,36 mil. m³ s průměrnou odtokovou výškou 0,1 mm. Průměrná zásoba vody sněhu pro 15. týden za období let 1999–2019 je pro profil VD Nechanice 6,4 mil. m³.

Povodí Labe, státní podnik – sněhová pokrývka se v současné době vyskytuje pouze v nejvyšších partiích Krkonoš (v polohách nad 1 200 m n. m.), kde bude v příštích dnech v důsledku vyšších teplot vzduchu probíhat její odtávání.

Povodí Moravy, s. p. – dle posledních informací o množství vody ve sněhu z 13. 4. 2020 bylo v povodí Moravy a Dyje 9,6 mil. m³ vody ve sněhu. Zbytky sněhu se nachází již pouze v oblastech Jeseníků a Beskyd. Vzhledem k ploše povodí se jedná o nevýznamné zásoby. Průměrné množství vody ve sněhu v povodí Moravy a Dyje pro patnáctý týden je cca 67 mil. m³, zásoby z tohoto týdne dosahovaly tedy asi 14 % průměrných hodnot.

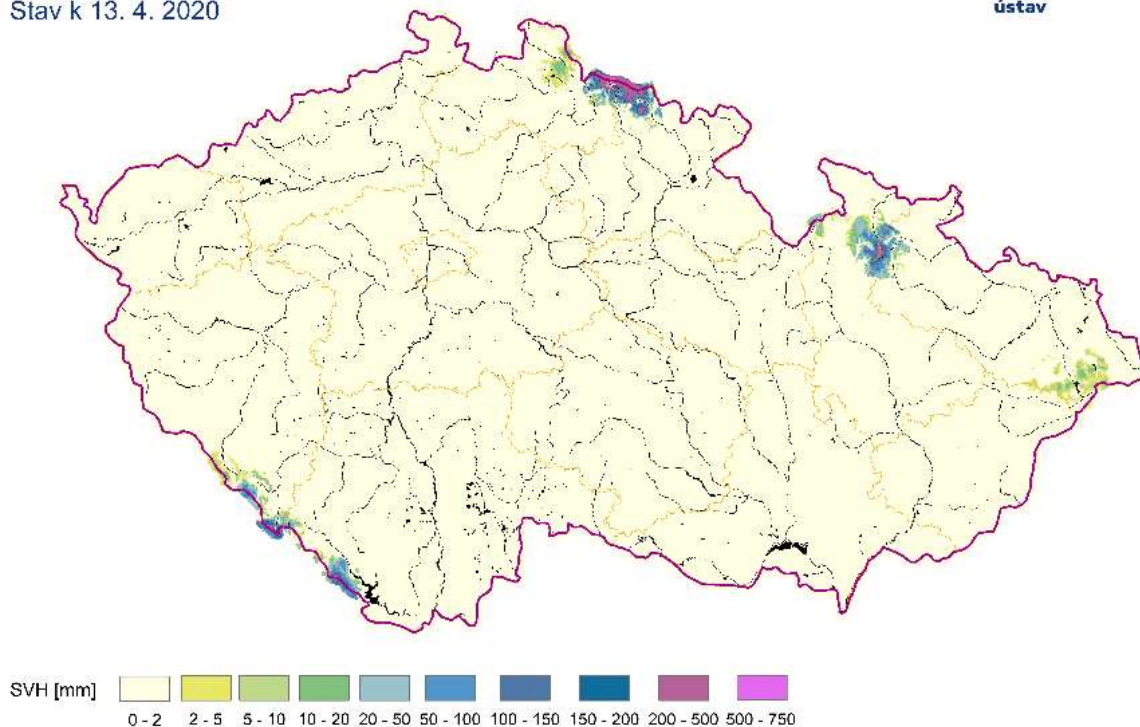
Povodí Odry, státní podnik – dle našich informací leží sníh pouze v nejvyšších polohách Jeseníků a Beskyd a odtoky ze sněhu již nebudou mít větší dopad na přítoky do přehrad.

Obrázek č. 6 – Mapa rozložení vodní hodnoty sněhu v ČR ke dni 13. 4. 2020 (zdroj: ČHMÚ):

Vodní hodnota sněhu (SVH)

Stav k 13. 4. 2020

Český
hydrometeorologický
ústav



Odhad celkového množství vody ve sněhové pokrývce na území ČR k 13. 4. 2020 činí cca 95 mil. m³, což představuje v průměru cca 1,2 mm (1,2 litru na jeden metr čtvereční).

1.5. PŘEDPOKLÁDANÝ VÝVOJ A MOŽNÉ DOPADY

Povodí Vltavy, státní podnik – zásoba povrchové vody ve vodárenských nádržích je v současné době dostatečná a je možné ji odebírat v požadovaném rozsahu. Aktuálně nezaznamenáváme výrazné problémy s jakostí vody ve vodárenských nádržích, ve vazbě na její upravitelnost v úpravkách vody na vodu pitnou.

V nejbližších dnech se podle aktuální hydrologické prognózy ČHMÚ očekává v celém povodí horní Vltavy a Sázavy pozvolný pokles průtoků. Na tocích v povodí Berounky budou průtoky v nejbližších dnech převážně setrvalé. Dešťové srážky nejsou v nejbližších dnech predikovány.

Povodí Ohře, státní podnik – vzhledem k předpovědi minimálních srážek očekáváme v průběhu tohoto týdne i nadále pozvolný pokles průtoků. U nádrží pokračují manipulace na odtoku dle platných manipulačních řádů s ohledem na aktuální hydrologickou situaci a naplněnost konkrétních vodních děl. Hydrologická situace je aktuálně stabilní a neočekáváme v nejbližším týdnu žádné situace vyžadující mimořádná opatření, řešení povodňových situací či poruch v zabezpečení vodárenských vodních nádrží.

U VD Vidhostice bylo požádáno dne 25. 2. 2020 o mimořádnou manipulaci, která spočívá ve snížení odtoku na 5 l/s, čímž se odtok sníží pod hodnotu stávajícího minimálního zůstatkového průtoku (20 l/s). Rozhodnutí vodoprávního úřadu Ústeckého kraje o mimořádné manipulaci ze dne 25. 3. 2020 je podmíněno zajištěním biologického dohledu vodního toku (Mlýnecký potok) pod vodním dílem. Cílem mimořádné manipulace je s vodou na nádrži v nastávajícím období šetřit a uvolnit ji v období kritického nedostatku vody v Blšance, který je možné v letním období očekávat. Manipulace na odtoku v souladu s vydaným rozhodnutím o mimořádné manipulaci byla provedena 9. 4. 2020 a odtok byl snížen na 8 – 10 l/s. Na základě biologického hodnocení vodního toku pod vodním dílem bude případně dohodnuto další snížení.

Povodí Labe, státní podnik – vzhledem ke skutečnosti, že po odtání sněhové pokrývky jsou průtoky ve vodních tocích ve srovnání s dubnovými normály výrazně podprůměrné (20 – 40 %) a s ohledem na současný meteorologický vývoj v měsíci dubnu (nadprůměrné teploty vzduchu, minimum srážek), nelze vyloučit podobně nepříznivý vývoj jako v roce 2018 se všemi jeho dopady.

Vývoj vodních zásob je průběžně monitorován a hodnocen. V případě nepříznivého stavu budou s využitím zkušeností z minulých let přijímána vhodná opatření v součinnosti s dotčenými odběrateli, obcemi, vodoprávními úřady i odbornými institucemi (ČHMÚ, ČIŽP).

Povodí Moravy, s. p. – z nádrží bude i nadále vypouštěno požadované minimální množství. V případě naplnění nádrží se vypouští veškerý přítékající přítok a hladina se udržuje v úrovni maximální zásobní hladiny.

Již se pravidelně navyšují odběry z vodních toků pro zemědělské účely, což vede k navýšení odtoků z nádrží, především z VD Vranov.

Cílem manipulací zůstává zvyšování hladin v nádržích, vodárenské odběry jsou zabezpečovány v požadovaných množstvích.

Povodí Odry, státní podnik – pokračuje se v nadlepšování odtoků z nádrží a manipulace na nádržích jsou prováděny podle aktualizovaného Manipulačního řádu Vodohospodářské soustavy povodí Odry a povolených mimořádných manipulací na soustavě nádrží. Situace je pečlivě průběžně monitorována a vyhodnocována s cílem maximálního využití vody ze srážek. Odtoky z vodních děl jsou postupně snižovány dle vývoje aktuální situace. Žádná další opatření s ohledem na hydrologickou situaci a stav naplněnosti nádrží se v povodí Odry nepřipravují.

Přílohy:

1. Aktuálně platná (2020), vydaná omezení k odběru povrchových vod + omezení odběrů z vodovodů pro veřejnou potřebu dle územní působnosti s. p. Povodí.