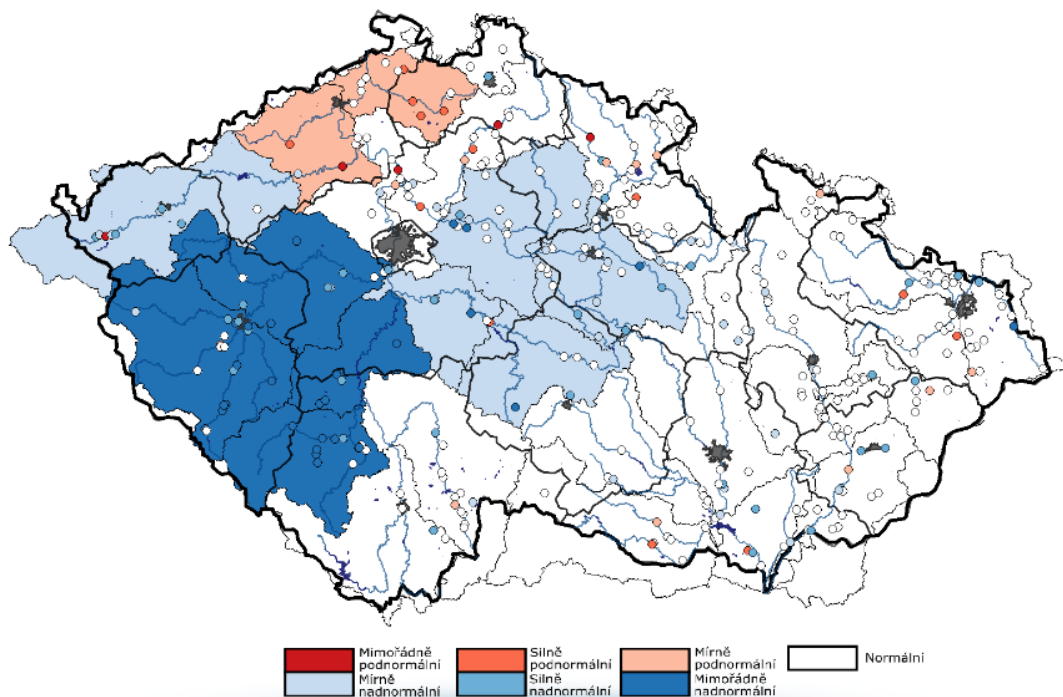


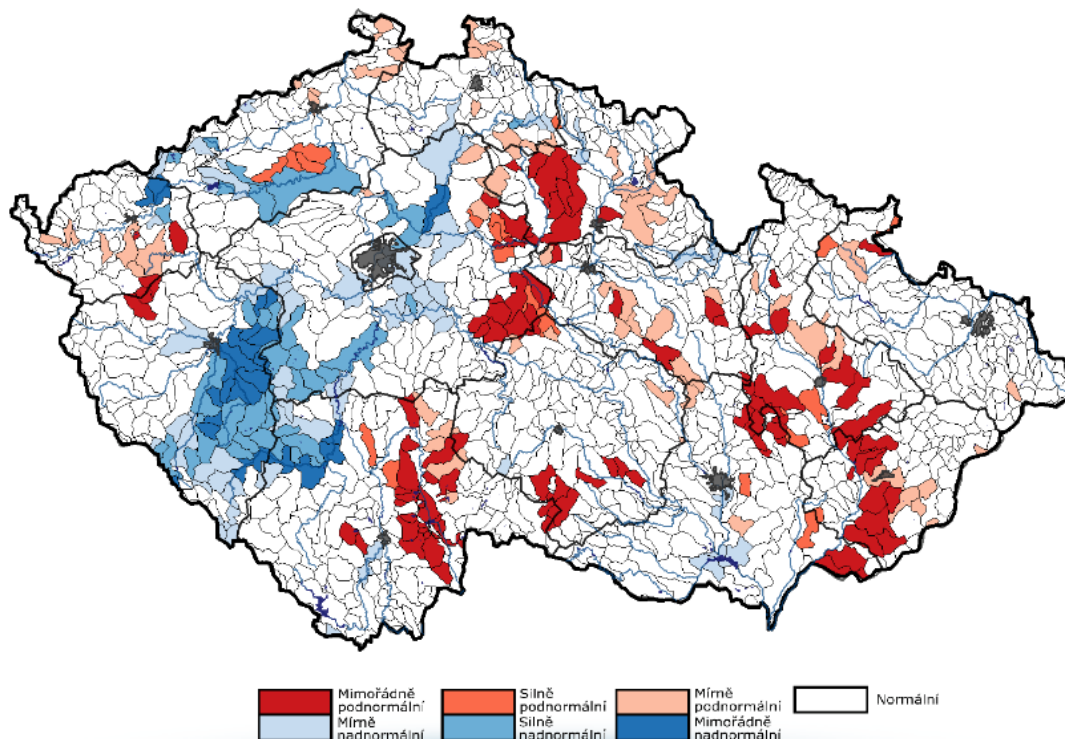
## AKTUÁLNÍ INFORMACE O STAVU VODNÍCH ZDROJŮ K 7. 7. 2021

Ministerstvo zemědělství předkládá stručnou zprávu se shrnutím nejdůležitějších skutečností o aktuálním stavu vodních zdrojů. Správci povodí situaci monitorují a vyhodnocují na základě aktuálních potřeb.

**Obrázek č. 1 – Mapa hydrologického podzemního sucha, 28. 6. – 4. 7. 2021 (zdroj: <http://hamr.chmi.cz>):**



**Obrázek č. 2 – Mapa hydrologického povrchového sucha, 28. 6. – 4. 7. 2021 (zdroj: <http://hamr.chmi.cz>):**



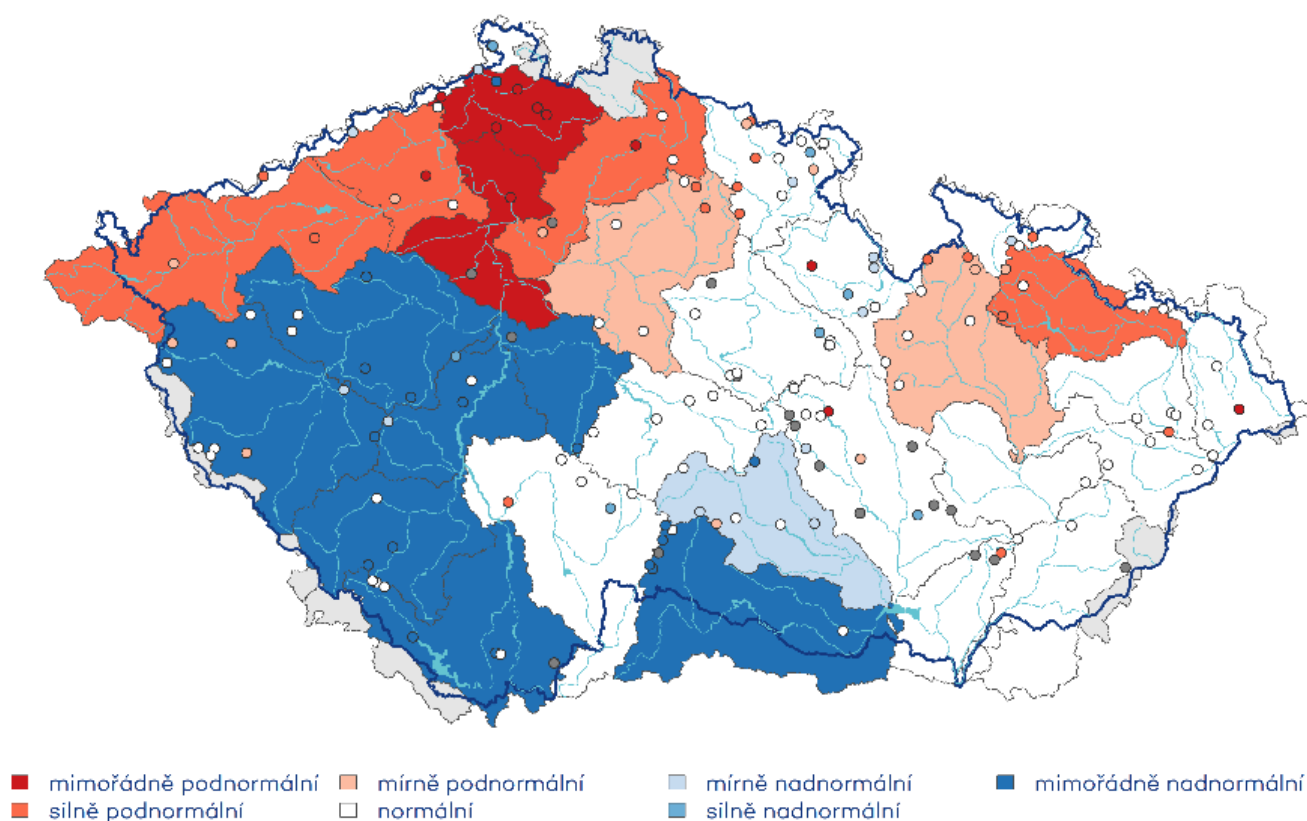
## POPIS AKTUÁLNÍ HYDROLOGICKÉ SITUACE

### 1. STAV PODZEMNÍCH VOD (týdenní zpráva ČHMÚ 28. 6. – 4. 7. 2021)

Hladina podzemní vody v mělkých vrtech byla v 26. týdnu na území ČR celkově normální. V povodí dolní Ohře a Ploučnice byla hladina podzemní vody mírně nadnormální. Na více, než polovině území ČR (zejména na Moravě), byla hladina normální. Mírně nadnormální hladina byla v povodí Labe od Orlice po Jizeru, horní a dolní Sázavy a horní Ohře. Mimořádně nadnormální hladina byla v povodí Otavy, střední Vltavy, horní a dolní Berounky. Oproti předcházejícímu týdnu došlo u mělkých vrtů celkově ke zlepšení stavu. Hladina převážně mírně rostla. Podíl mělkých vrtů se silně až mimořádně podnormální hladinou (6 %) se mírně snížil, podíl vrtů s normální hladinou (59 %) se snížil a podíl mělkých vrtů se silně až mimořádně nadnormální hladinou (21 %) se výrazně zvýšil.

Vydatnost pramenů na území ČR byla v 26. týdnu celkově normální. Oproti předcházejícímu týdnu došlo u pramenů celkově k mírnému zlepšení stavu. Vydatnost pramenů ve srovnání s předchozím týdnem převážně stagnovala s tendencí k mírnému zvětšování. Podíl pramenů se silně až mimořádně podnormální vydatností (19 %) se příliš nezměnil, podíl pramenů s normální vydatností (48 %) se mírně snížil a podíl pramenů se silně až mimořádně nadnormální vydatností (17 %) se mírně zvýšil.

**Obrázek č. 3 – Mapa stavu vydatnosti pramenů, 28. 6. – 4. 7. 2021 (zdroj: [www.chmi.cz](http://www.chmi.cz)):**



### 2. STAV HLADINY VODNÍCH TOKŮ

**Povodí Vltavy, státní podnik** – na většině území povodí Vltavy, Sázavy a Berounky je hydrologická situace příznivá. Z pohledu stavu a množství povrchových vod nelze aktuální hydrologickou situaci hodnotit jako stav hydrologického sucha.

Vodnosti toků v územní působnosti závodu Horní Vltava se pohybují v rozmezí  $Q_{270d}$ – $Q_{30d}$ , což je 66–286 % dlouhodobého průměru za měsíc červenec ( $Q_{VII}$ ). Aktuálně se průtoky na tocích v povodí Berounky pohybují v rozmezí hodnot  $Q_{180d}$ – $Q_{30d}$ . Ve vztahu k dlouhodobému měsíčnímu průměru pro červenec jsou aktuálně v povodí Berounky průměrné denní průtoky v rozmezí 120–423 % normálu. Průtoky v povodí dolní Vltavy se ve sledovaných profilech pohybují v rozmezí  $Q_{270d}$ – $Q_{90d}$ . Ve vztahu k dlouhodobému průměru za měsíc červenec jsou průtoky na

povodí dolní Vltavy v rozsahu 54–146 %  $Q_{VII}$ . Závěrovým profilem Sázavy (profil Nespeky) aktuálně protéká  $9,9 \text{ m}^3 \cdot \text{s}^{-1}$ , což odpovídá 70,7 % dlouhodobého průměrného průtoku pro měsíc červenec. Profilem Praha–Malá Chuchle protéká aktuálně  $148 \text{ m}^3 \cdot \text{s}^{-1}$ , což je 127 %  $Q_{VII}$ .

**Povodí Ohře, státní podnik** – uplynulých sedm dní bylo ve znamení velkých změn počasí a rychlými změnami tlakových útvarů ovlivňujících počasí. Střídaly se deštivé a relativně chladné dny (pátek a sobota) s polojasnými a horkými dny (čtvrtek a úterý). Nejvýznamnější srážkové úhrny zasáhly povodí ve středu v nočních až ranních hodinách, kdy napadlo v maximech za 12 hodin 30–45 mm, což je naprostá většina všech srážkových úhrnů za posledních 7 dní. Tyto úhrny způsobily vzhledem k aktuální nasycenosti povodí okamžitou hydrologickou odezvu téměř všech vodních toků. Výraznými srážkami však nebylo zasaženo celé území – minima byla naměřena okolo 1 mm v povodí Blšanky a okolí Stráže pod Ralskem. Denní maximální teploty se během minulých 7 dní pohybovaly v rozmezí 17–29 °C.

Hydrologická vodnost ke dni 7. 7. 2021 k 7:00 dosahovala na horním úseku Ohře 160–250 %  $Q_{VII}$  (průměrný měsíční průtok pro měsíc červenec za referenční období 2005–2018). Dolní tok Ohře se pohybuje mezi 120–150 % vodnosti  $Q_{VII}$  (průtoky ovlivněny manipulacemi na vodním díle Nechranice). Vodnost Bíliny je aktuálně pro jednotlivé profily velice rozdílná a pohybuje se v rozmezí 80–200 %  $Q_{VII}$ . Vodnost Ploučnice se pohybuje v rozmezí 60–80 %  $Q_{VII}$ . K dnešnímu dni je registrováno podkročení průtoků pod hodnotou průtokového kvantilu  $Q_{330d}$  přibližně na 10 % sledovaných profilů.

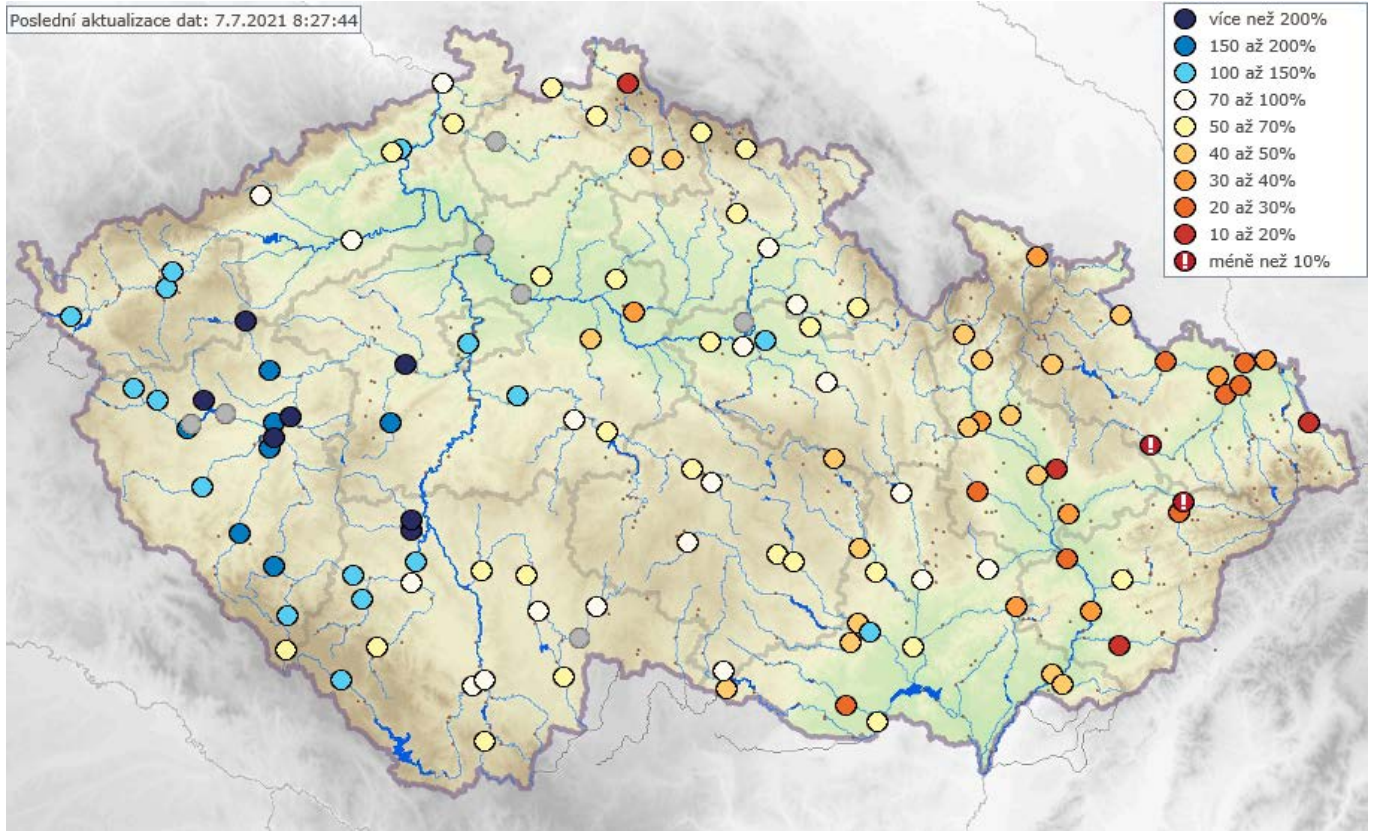
**Povodí Labe, státní podnik** – od minulého týdne byly zaznamenány poklesy velikosti průtoků na většině vodních toků. Vodnosti se k dnešnímu dni pohybují nejčastěji v rozmezí  $Q_{330}$  až  $Q_{270}$ . Vyšší vodnosti ( $Q_{180}$ – $Q_{90}$ ) jsou v povodí Loučné a Chrudimky. Průtoky na úrovni  $Q_{355}$  a nižší se k dnešnímu dni vyskytují ve 4 profilech ze 120 sledovaných (dne 30. 6. byla taková situace pouze v 1 profilu).

Ve srovnání s dlouhodobými průměrnými průtoky pro měsíc červenec (vyhodnocováno za hydrologické období 1981–2010) se většina průtoků ve vodních tocích pohybuje mezi 40 až 80 % dlouhodobého normálu. O něco vyšší průtoky jsou na Loučné (Dašice – 110 % dlouhodobého normálu).

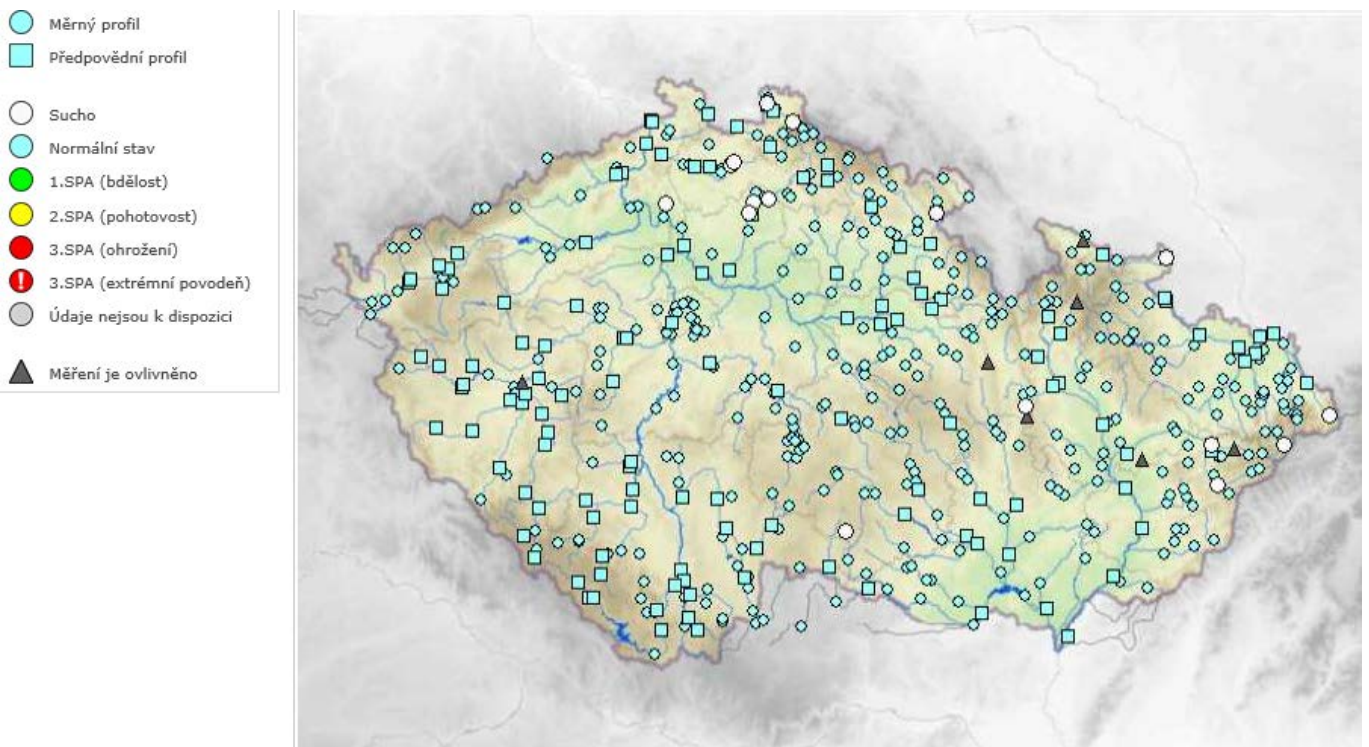
**Povodí Moravy, s. p.** – v uplynulém týdnu se vyskytovaly srážky s úhrny do 50 mm. Hladiny toků jsou převážně setrvalé s mírným poklesem. Průtoky neovlivněných toků se pohybují v povodí Dyje v rozmezí od 50 do 140 % dlouhodobého průměru pro měsíc červenec, v povodí Moravy pak v rozmezí od 20 do 80 %. Limity sucha ( $Q_{355}$ ) se v současnosti na tocích povodí Moravy a Dyje vyskytují v 10 měřících stanicích.

**Povodí Odry, státní podnik** – situace na vodních tocích je dobrá, i když na několika stanicích se začíná projevovat sucho. Srážkové úhrny se za poslední týden na většině území pohybovaly zhruba do 5 mm, v Beskydech a podhůří Beskyd do 15 mm, místy až do 27 mm (bouřkami zasaženy pravostranné přítoky horní Odry). Současné průtoky se na vodních tocích v povodí Odry nejčastěji pohybují v rozmezí  $Q_{180}$  až  $Q_{364}$ . Závěrovým profilem řeky Odry v Bohumíně nyní protéká zhruba  $12 \text{ m}^3 \cdot \text{s}^{-1}$  vody, což odpovídá  $Q_{330}$ . Průtoky vody se ve vyhodnocovaných profilech pohybují v rozmezí 13 až 47 % dlouhodobého měsíčního průměru.

**Obrázek č. 4 – Mapa vodnosti toků v ČR, poměr k dlouhodobému měsíčnímu průměru, 7. 7. 2021**  
(zdroj: [www.chmi.cz](http://www.chmi.cz)):



**Obrázek č. 5 – Mapa aktuálního stavu povrchových vod, 7. 7. 2021 (zdroj: [www.chmi.cz](http://www.chmi.cz)):**



### 3. NAPLNĚNOST VODNÍCH NÁDRŽÍ

**Povodí Vltavy, státní podnik** – na většině vodních nádrží jsou hladiny na úrovních obvyklých pro současné období. Odtok z VD Švihov je aktuálně na hodnotě  $1,1 \text{ m}^3 \cdot \text{s}^{-1}$ . Odtok z VD Lipno II je aktuálně na hodnotě  $15 \text{ m}^3 \cdot \text{s}^{-1}$ . Z Vltavské kaskády (profil VD Vrané) aktuálně odtéká  $140 \text{ m}^3 \cdot \text{s}^{-1}$ .

Naplňenost zásobních prostorů většiny významných vodních nádrží v povodí Berounky se pohybuje v rozmezí 86–99 %. Na VD Láz probíhá mimořádná manipulace z důvodu realizace nezbytných udržovacích prací na VD (injektažní práce ve štole), injektažní práce probíhaly při zcela vypuštěné nádrži, dne 30. 4. 2021 bylo zahájeno postupné plnění uvolněného prostoru nádrže v souladu s podmínkami rozhodnutí o povolení mimořádné manipulace. Naplnění zásobního prostoru nádrže Láz činí k dnešnímu dni 62 %.

Minimální zůstatkový průtok (nebo průtok mu blízký) je aktuálně udržován pouze na odtoku VD Láz. Zásoba povrchové vody ve vodárenských nádržích je v současné době dostatečná a je možné ji odebrat v požadovaném rozsahu. Na vodárenských nádržích nejsou zaznamenávány žádné problémy s jakostí vody ve vazbě na její upravitelnost v úpravárnách vody na vodu pitnou.

VYBRANÉ VODÁRENSKÉ NÁDRŽE				
NÁZEV VODNÍHO DÍLA	CELKOVÝ OBJEM ZÁSOBNÍHO PROSTORU [mil. m <sup>3</sup> ]	NAPLNĚNÍ ZÁSOBNÍHO PROSTORU [%]		
		7. 7. 2020	30. 6. 2021	7. 7. 2021
Švihov	246,068	89	97	98
Římov	30,016	93	94	94
Klíčava	7,860	64	97	97
Nýrsko	15,966	94	97	98

VYBRANÉ NÁDRŽE – OSTATNÍ ÚČELY				
NÁZEV VODNÍHO DÍLA	CELKOVÝ OBJEM ZÁSOBNÍHO PROSTORU [mil. m <sup>3</sup> ]	NAPLNĚNÍ ZÁSOBNÍHO PROSTORU [%]		
		7. 7. 2020	30. 6. 2021	7. 7. 2021
Lipno I.	252,991	90	88	87
Orlík	374,428	75	93	87
Slapy	200,500	93	94	95
Hracholusky	32,021	92	92	91

**Povodí Ohře, státní podnik** – u vodárenských nádrží a u nádrží zajišťujících vodu pro průmysl se nepředpokládají problémy v zajištění odběrů. Všechny vodárenské nádrže jsou naplněny nad 90 % zásobního objemu. Nejméně zaplněný zásobní prostor má z vodárenských nádrží VD Janov s naplněností 92,5 % a VD Jirkov s naplněností 95,4 %.

Ve správě státního podniku jsou pouze tři nádrže, jejichž zásobní prostory jsou naplněny z méně než 90 % a které plní jiný účel než vodárenský. Jsou jimi téměř vyprázdněná nádrž Blatno na Podvineckém potoce, nádrž Skalka s naplněností zásobního prostoru (Vz) 79,6 % na Ohři a nádrž Sedlec (Vz = 72,3 %) u Maštova na toku Dubá I. Vodní nádrž Blatno je již od loňského listopadu udržována vyprázdněna. Nádrž bude udržována prázdná do prosince 2021 z důvodu připravovaných oprav na funkčním objektu, které proběhnou v letošní sezóně. Pro udržování prázdné nádrže byla schválena mimořádná manipulace nad rámec schváleného manipulačního řádu. V posledních dvou týdnech se nádrž Blatno vlivem zvýšených průtoků ze srážek přechodně naplnila. Po opadnutí zvýšených průtoků se bude nádrž opět pozvolna prázdnit. Naplněnost vodního díla Sedlec je vlivem odběrů vody pro závlahy především v letních měsících pravidelně pozvolna snižována. Nádrž Skalka bude s ohledem na pokračující opravy drážek provizorního hrazení hrazeného bezpečnostního přelivu z minulého roku udržována o cca 0,8 až 1 m níže (441,20–441,40 m n. m.), než je maximální hladina letního zásobního prostoru. Snižovaná hladina nebude mít vliv na zajištění hlavních účelů soustavy nádrží Skalka–Jesenice. U vodní nádrže Jesenice již bylo dosaženo (v souladu s pravidly manipulačního řádu) kóty letní zásobní hladiny.

VYBRANÉ VODÁRENSKÉ NÁDRŽE				
NÁZEV VODNÍHO DÍLA	CELKOVÝ OBJEM ZÁSOBNÍHO PROSTORU [mil. m <sup>3</sup> ]	NAPLNĚNÍ ZÁSOBNÍHO PROSTORU [%]		
		7. 7. 2020	30. 6. 2021	7. 7. 2021
Stanovice	20,0	97	99	99
Horka	16,5	94	96	96
Přísečnice	46,7	88	96	96
Křímov	1,26	99	99	98
Fláje	19,5	91	99	99

VYBRANÉ NÁDRŽE – OSTATNÍ ÚČELY				
NÁZEV VODNÍHO DÍLA	CELKOVÝ OBJEM ZÁSOBNÍHO PROSTORU [mil. m <sup>3</sup> ]	NAPLNĚNÍ ZÁSOBNÍHO PROSTORU [%]		
		7. 7. 2020	30. 6. 2021	7. 7. 2021
Skalka	11,00	78	78	80
Jesenice	47,1	96	97	98
Nechranice	233	93	94	95
Újezd	4,56	73	92	96
Vidhostice	0,860	86	97	95

**Povodí Labe, státní podnik** – na vodárenských nádržích ve správě státního podniku nebyly zaznamenány takové poklesy objemu vody, které by si vynutily omezení provozu vodních děl, resp. omezení povolených odběrů. Zásoba povrchové vody ve vodárenských nádržích je v současné době dostatečná a je možné ji odebírat v požadovaném rozsahu. Naplněnost vodárenských nádrží se pohybuje v rozmezí 93 až 100 %.

VYBRANÉ VODÁRENSKÉ NÁDRŽE				
NÁZEV VODNÍHO DÍLA	CELKOVÝ OBJEM ZÁSOBNÍHO PROSTORU [mil. m <sup>3</sup> ]	NAPLNĚNÍ ZÁSOBNÍHO PROSTORU [%]		
		7. 7. 2020	30. 6. 2021	7. 7. 2021
Hamry	1,206	100	100	93
Křižanovice	1,620	89	96	94
Vrchlice	7,890	89	95	95
Josefův Důl	19,133	100	100	100
Souš	4,585	72	95	95

VYBRANÉ NÁDRŽE – OSTATNÍ ÚČELY				
NÁZEV VODNÍHO DÍLA	CELKOVÝ OBJEM ZÁSOBNÍHO PROSTORU [mil. m <sup>3</sup> ]	NAPLNĚNÍ ZÁSOBNÍHO PROSTORU [%]		
		7. 7. 2020	30. 6. 2021	7. 7. 2021
Rozkoš	45,948	100	97	97
Seč	14,017	94	95	94
Pastviny	6,236	82	86	82
Mšeno	1,897	100	96	97
Les Království	1,422	82	100	100

**Povodí Moravy, s. p.** – na většině nádrží je setrvalý stav hladin s mírným poklesem. Nádrže mají vesměs plné zásobní prostory. Na VD Plumlov je hladina snížena z důvodu rekonstrukce a nepříznivé hydrologické situace. V uplynulém týdnu bylo z významných vodních nádrží nadlepšeno do toků pod nádržemi cca 3,0 mil. m<sup>3</sup>, nejvíce z VD Nové Mlýny (2,1 mil. m<sup>3</sup>).

VYBRANÉ VODÁRENSKÉ NÁDRŽE				
NÁZEV VODNÍHO DÍLA	CELKOVÝ OBJEM ZÁSOBNÍHO PROSTORU [mil. m <sup>3</sup> ]	NAPLNĚNÍ ZÁSOBNÍHO PROSTORU [%]		
		7. 7. 2020	30. 6. 2021	7. 7. 2021
Vranov *)	79,668	99	97	97
Vír	44,060	99	96	96
Mostišťe	9,339	100	100	100
Hubenov	2,394	100	99	99
Slušovice	7,245	98	92	93
Karolínka	5,813	95	94	93

Pozn.: \*) Nádrž s vodárenským využitím.

VYBRANÉ NÁDRŽE – OSTATNÍ ÚČELY				
NÁZEV VODNÍHO DÍLA	CELKOVÝ OBJEM ZÁSOBNÍHO PROSTORU [mil. m <sup>3</sup> ]	NAPLNĚNÍ ZÁSOBNÍHO PROSTORU [%]		
		7. 7. 2020	30. 6. 2021	7. 7. 2021
Nové Mlýny - dolní	58,039	100	100	100
Brno	13,023	96	98	96
Letovice	9,015	72	69	65
Dalešice	62,986	100	96	96
Bystřička	0,852	100	100	100
Plumlov	2,884	100	40	39



**Povodí Odry, státní podnik** – všechny významné vodní nádrže státního podniku Povodí Odry mají vysoký stupeň naplnění (81 až 100 %) zásobního objemu.

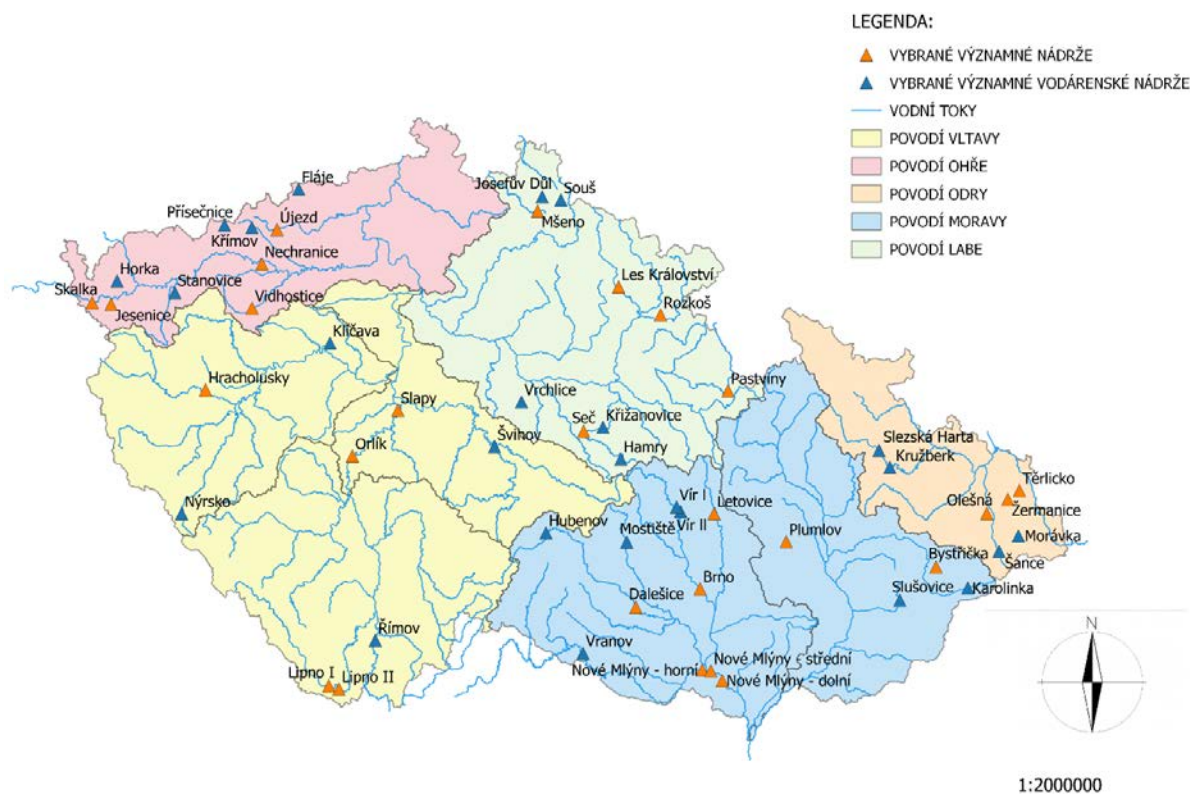
VYBRANÉ VODÁRENSKÉ NÁDRŽE				
NÁZEV VODNÍHO DÍLA	CELKOVÝ OBJEM ZÁSOBNÍHO PROSTORU [mil. m <sup>3</sup> ]	NAPLNĚNÍ ZÁSOBNÍHO PROSTORU [%]		
		7. 7. 2020	30. 6. 2021	7. 7. 2021
Slezská Harta <sup>*)</sup>	182,011	100	96	96
Kružberk	24,579	95	100	99
Šance	39,498	100	93	92
Morávka <sup>**)</sup>	3,982	100	80	81

Pozn.:<sup>\*)</sup> Nádrž s vodárenským využitím.

<sup>\*\*)</sup> Od 1. 4. 2021 změna úrovně zásobní hladiny (viz Předpokládaný vývoj a možné dopady).

VYBRANÉ NÁDRŽE – OSTATNÍ ÚČELY				
NÁZEV VODNÍHO DÍLA	CELKOVÝ OBJEM ZÁSOBNÍHO PROSTORU [mil. m <sup>3</sup> ]	NAPLNĚNÍ ZÁSOBNÍHO PROSTORU [%]		
		7. 7. 2020	30. 6. 2021	7. 7. 2021
Žermanice	18,473	100	100	98
Olešná	2,816	100	100	100
Těrlicko	22,012	100	100	97

Obrázek č. 6 – Mapa vybraných vodních nádrží



V období nízkých průtoků dochází díky vodním dílům k nadlepšování průtoků z vodních děl tak, aby byl zajištěn alespoň minimální zůstatkový průtok ve vodních tocích pod vodními díly, díky kterému mohou ve vodních tocích i v období sucha přežívat na vodu vázané ekosystémy. Nadlepšené průtoky zajišťují také dostatečné množství vody pro odběry, které jsou pod vodními díly, a zároveň zajišťují potřebné naředění přečištěných odpadních vod vytékajících z čistíren odpadních vod (ČOV) do vodních toků.

V níže uvedené tabulce jsou vypočteny celkové hodnoty nadlepšených objemů v územní působnosti jednotlivých státních podniků Povodí během období nízkých průtoků, tedy v době, kdy přirozené průtoky ve vodních tocích nedosahují potřebné výše pro zajištění minimálního zůstatkového průtoků či odběrů níže na toku. Do nadlepšených objemů jsou zahrnuty také odběry z nádrží v období nízkých průtoků, které jsou následně vypouštěny níže na vodních tocích a přispívají tak k nadlepšení průtoků ve vodních tocích. Naopak do nadlepšených průtoků nejsou započteny zvýšené odtoky z nádrží v důsledku mimořádných manipulací (opravy, údržba apod.), předvypouštění nádrží před povodněmi či provádění manipulací během povodňových situací.

Tabulka nadlepšených průtoků pod vodními díly v roce 2021

Státní podnik Povodí	Nadlepšené objemy [mil. m <sup>3</sup> ]						Celkem 2021 [mil. m <sup>3</sup> ]
	leden	únor	březen	duben	květen	červen	
Povodí Vltavy, státní podnik	13,43	0,00	0,55	3,18	0,04	5,08	<b>22,28</b>
Povodí Ohře, státní podnik	1,03	0,14	0,03	0,02	0,04	0,97	<b>2,23</b>
Povodí Labe, státní podnik	0,55	0,26	0,11	0,16	0,21	0,66	<b>1,95</b>
Povodí Moravy, s. p.	0,00	5,40	10,00	1,40	2,90	0,00	<b>19,70</b>
Povodí Odry, státní podnik	0,00	0,00	0,00	0,00	0,00	1,07	<b>1,07</b>
<b>Celkem</b>	<b>15,01</b>	<b>5,80</b>	<b>10,69</b>	<b>4,76</b>	<b>3,20</b>	<b>7,78</b>	<b>47,24</b>

V období zvýšených průtoků ve vodních tocích dochází naopak k akumulaci vody ve vodních nádržích. Prostory nádrží, ve kterých dochází k zadržení zvýšených průtoků, lze z hlediska funkce rozdělit na zásobní a retenční (ochranný) prostor.

Zásobní objem nádrže (objem zadržený v zásobním prostoru) slouží k zásobování vodou, dle jejího následného využití lze rozlišovat vodárenské nádrže, které slouží primárně k zásobování obyvatelstva pitnou vodou, a ostatní nádrže, u nichž je zásobní objem využíván k zásobování průmyslu, zemědělství, hydroenergetice či nadlepšování průtoků pod vodními díly v době sucha.

Retenční prostor nádrží se nachází nad zásobním prostorem a slouží k zachycení a transformaci povodňové vlny, jeho primární funkce je tedy protipovodňová a po odeznění povodňové situace dochází k jeho cílenému vyprázdnění, aby mohl být následně znovu využit pro zachycení povodňových průtoků.

Níže uvedená tabulka udává objemy akumulované v zásobních prostorech významných vodních děl.

**Tabulka objemů zadržených v zásobních prostorech významných vodních děl v roce 2021**

Státní podnik Povodí	Objem akumulovaný v zásobních prostorech významných vodních děl za jednotlivé měsíce [mil. m <sup>3</sup> ]						Celkem 2021 [mil. m <sup>3</sup> ]
	leden	únor	březen	duben	květen	červen	
Povodí Vltavy, státní podnik	32,20	39,30	26,69	41,67	98,29	37,03	<b>275,18</b>
Povodí Ohře, státní podnik	14,66	48,90	18,90	9,67	18,62	0,66	<b>111,41</b>
Povodí Labe, státní podnik	2,36	0,86	0,97	4,85	2,34	0,66	<b>12,04</b>
Povodí Moravy, s. p.	10,00	2,90	25,40	4,40	1,20	2,20	<b>46,10</b>
Povodí Odry, státní podnik	2,19	5,99	2,07	2,62	0,51	0,18	<b>13,56</b>
<b>Celkem</b>	<b>61,41</b>	<b>97,95</b>	<b>74,03</b>	<b>63,21</b>	<b>120,96</b>	<b>40,73</b>	<b>458,29</b>

#### 4. PŘEDPOKLÁDANÝ VÝVOJ A MOŽNÉ DOPADY

**Povodí Vltavy, státní podnik** – zásoba povrchové vody ve vodárenských nádržích je v současné době dostatečná a je možné ji odebírat v požadovaném rozsahu. Na vodárenských nádržích nejsou zaznamenávány žádné problémy s jakostí vody ve vazbě na její upravitelnost v úpravárnách vody na vodu pitnou. Podle aktuální hydrometeorologické prognózy ČHMÚ jsou v následujících dnech (čtvrtek a pátek) plošně na celém území povodí Vltavy očekávány dešťové srážky přívalového charakteru. V závislosti na vypadlých srážkách dojde ke zvýšení vodních stavů, na drobných vodních tocích i k výraznému zvýšení.

**Povodí Ohře, státní podnik** – ode dneška bude počasí na našem území ovlivňovat frontální systém spojený se vznikající tlakovou níží nad střední Evropou. S tím souvisí aktuální přechod studené fronty doprovázený vydatnými srážkami. V následujících dnech bude probíhat přesun teplé fronty od východu, v jehož předpolí se bude opět vyskytovat delší vydatné srážky. Během soboty se očekává ustávání srážek na většině povodí. O víkendu se již budou vyskytovat jen občasné přeháňky. Srážkové úhrny následujících dní se v různých prognózách i lokálně výrazně liší. Jsou však očekávány poměrně vysoké úhrny v maximech do soboty až 60 mm. Aktuálně nízké teploty do 20 °C budou ke konci týdne opět stoupat až nad 25 °C. Očekávají se také pokračující a výrazné zvyšování vodnosti toků. Není vyloučeno dosažení I. SPA u některých toků na více zasaženém území.

U nádrží pokračují manipulace na odtoku dle platných manipulačních řádů a schválených mimořádných manipulací s ohledem na aktuální hydrologickou situaci a naplněnost konkrétních vodních děl. Neočekávají se výrazné mimořádné situace vyžadující řešení nebezpečných povodňových situací či poruch v zabezpečení vodárenských vodních nádrží.

**Povodí Labe, státní podnik** – v nejbližších dnech (zejména 8. a 9. 7.), se očekávají na celém území republiky poměrně vydatné srážky. Průtoky na vodních tocích se pravděpodobně zvýší a profily s vodnostmi  $Q_{355}$  a nižšími zmizí.

Vývoj vodních zásob je průběžně monitorován a hodnocen. Aktuálně nejsou evidovány informace o vydání opatření obecné povahy týkající se omezení odběrů povrchových nebo podzemních vod na území v naší působnosti. V případě nepříznivého stavu budou s využitím zkušeností z minulých let přijímána vhodná opatření v součinnosti s dotčenými odběrateli, obcemi, vodoprávními úřady i odbornými institucemi (ČHMÚ, ČIŽP).

**Povodí Moravy, s. p.** – zvlněné frontální rozhraní oddělující velmi teplý vzduch na východě od chladnějšího na západě se bude udržovat nad naším územím. V bouřkách se vyskytnou ojediněle přivalové srážky s úhrny kolem 50 mm, kroupy a nárazy větru kolem 90 km.h<sup>-1</sup>.

Během dnešního dne budou vodní toky v závislosti na srážkách rozkolísané nebo setrvalé. Od zítřejšího odpoledne se očekávají v oblastech s předpovídanými silnými bouřkami přechodné prudké vzestupy hladin zejména na menších tocích a na svažitéch terénech, kde mohou hladiny lokálně stoupat až k úrovni SPA.

**Povodí Odry, státní podnik** – na VD Morávka je z důvodu stavby „VD Morávka – převedení extrémních povodní“ od 1. 4. 2021 snížena úroveň zásobní hladiny o 2 m na úroveň 504,80 m n. m.

Manipulace na ostatních nádržích jsou prováděny podle Manipulačního řádu Vodohospodářské soustavy povodí Odry. S ohledem na naplnění zásobních prostorů vodních děl a prováděné rekonstrukce dochází již na některých vodních dílech k útlumu energetického využití vypouštěné vody. Situace je průběžně pečlivě monitorována a vyhodnocována.

## ZÁVĚR

**Hladina podzemní vody v mělkých vrtech byla v 26. týdnu na území ČR celkově normální. Oproti předcházejícímu týdnu došlo u mělkých vrtů celkově ke zlepšení stavu. Vydatnost pramenů na území ČR byla v tomto týdnu celkově normální.**

**Za týden od 28. 6. do 4. 7. 2021 spadlo na celém území 25 mm srážek (Čechy 30 mm, Morava 15 mm), což odpovídá 148 % normálu pro toto období.**

**Hladiny sledovaných toků byly v uplynulém týdnu celkově převážně setrvalé nebo pozvolna klesaly, ale v důsledku přeháněk a bouřek, které se opakovaly téměř každý den, byly některé toky rozkolísané. V závislosti na velmi silných bouřkách s vydatnými srážkami v noci z úterý na středu, kdy do rána spadlo na většině území 10 až 30 mm srážek, v maximech až 50 mm, výrazněji stoupaly hladiny zasažených menších řek a potoků. Ojediněle byly překročeny 1. a 2. povodňové stupně, nejčastěji v jihozápadní polovině Čech v povodí Berounky.**

**Významné vodárenské i víceúčelové nádrže jsou až na výjimky (tato vodní díla mají nižší naplněnost převážně z provozních důvodů) naplněny z 80–100 % a jsou tak schopny zabezpečit požadované odběry. Na nádržích probíhají manipulace v souladu s manipulačními řády.**

**Za měsíc červen bylo z vodních nádrží nadlepšeno 7,78 mil. m<sup>3</sup> do vodních toků pod nádržemi, od začátku roku (leden až červen) bylo z vodních nádrží nadlepšeno celkem 47,24 mil. m<sup>3</sup>.**

**Během června rovněž došlo k akumulaci vody v zásobních prostorech vodních děl, a to v součtu za všechny státní podniky Povodí téměř 41 mil. m<sup>3</sup>. Od začátku letošního roku bylo na významných vodních nádržích na našem území akumulováno 458,29 mil. m<sup>3</sup> vody.**

Přílohy:

1. Aktuálně platná vydaná omezení k odběru povrchových vod + omezení odběrů z vodovodů pro veřejnou potřebu dle územní působnosti s. p. Povodí.