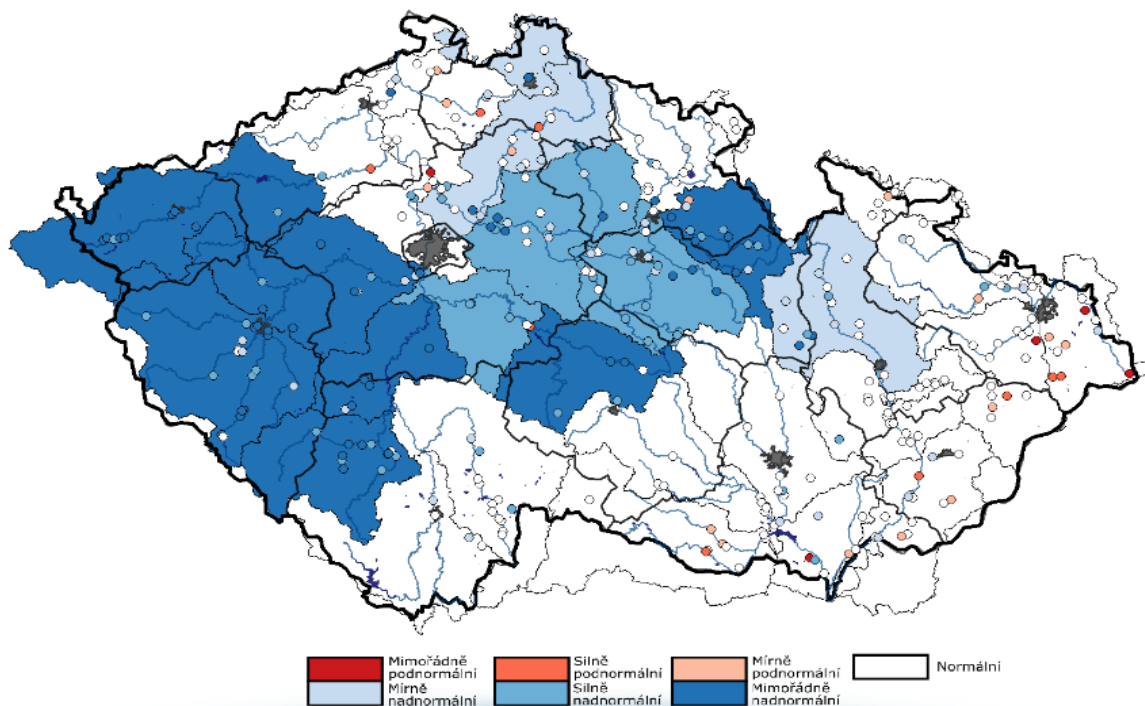


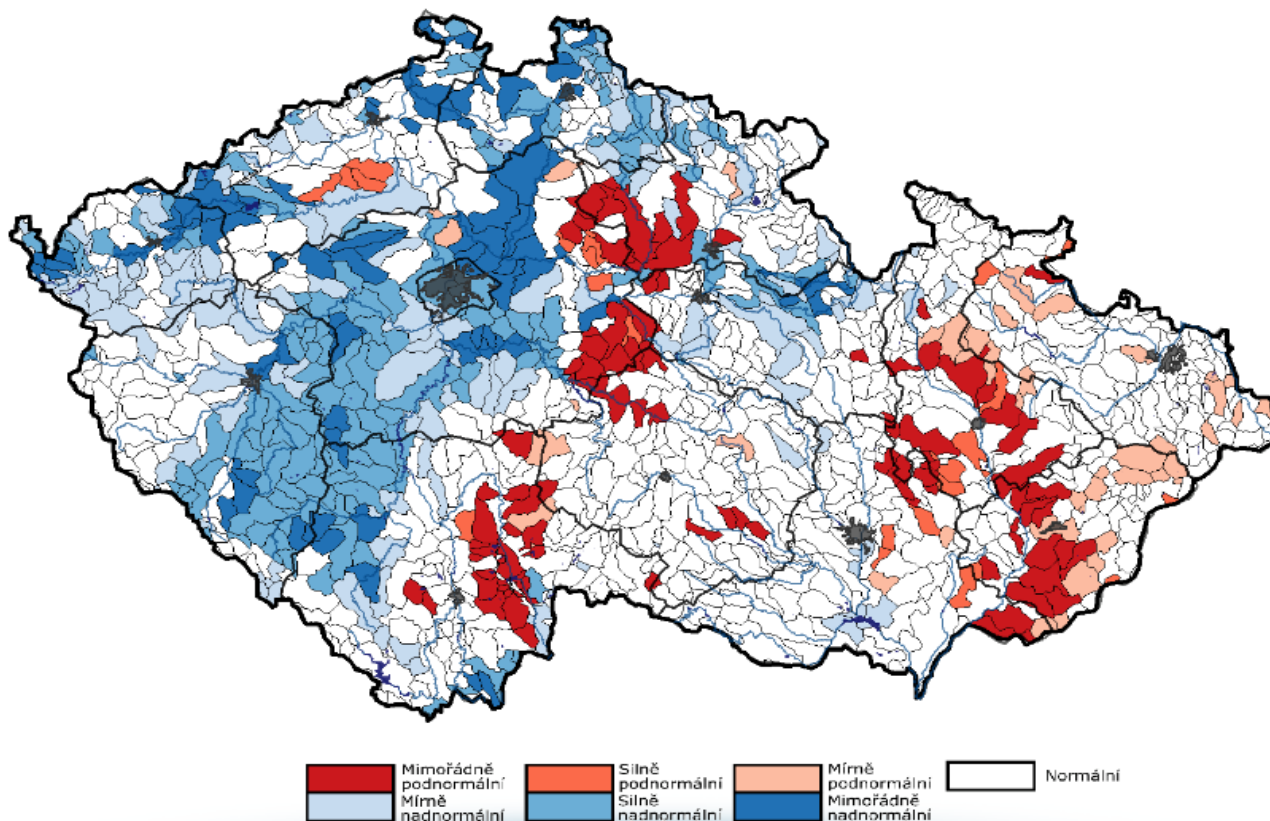
AKTUÁLNÍ INFORMACE O STAVU VODNÍCH ZDROJŮ K 21. 7. 2021

Ministerstvo zemědělství předkládá stručnou zprávu se shrnutím nejdůležitějších skutečností o aktuálním stavu vodních zdrojů. Správci povodí situaci monitorují a vyhodnocují na základě aktuálních potřeb.

Obrázek č. 1 – Mapa hydrologického podzemního sucha, 12. 7. – 18. 7. 2021 (zdroj: <http://hamr.chmi.cz>):



Obrázek č. 2 – Mapa hydrologického povrchového sucha, 12. 7. – 18. 7. 2021 (zdroj: <http://hamr.chmi.cz>):



POPIS AKTUÁLNÍ HYDROLOGICKÉ SITUACE

1. STAV PODZEMNÍCH VOD (týdenní zpráva ČHMÚ 12. 7. – 18. 7. 2021)

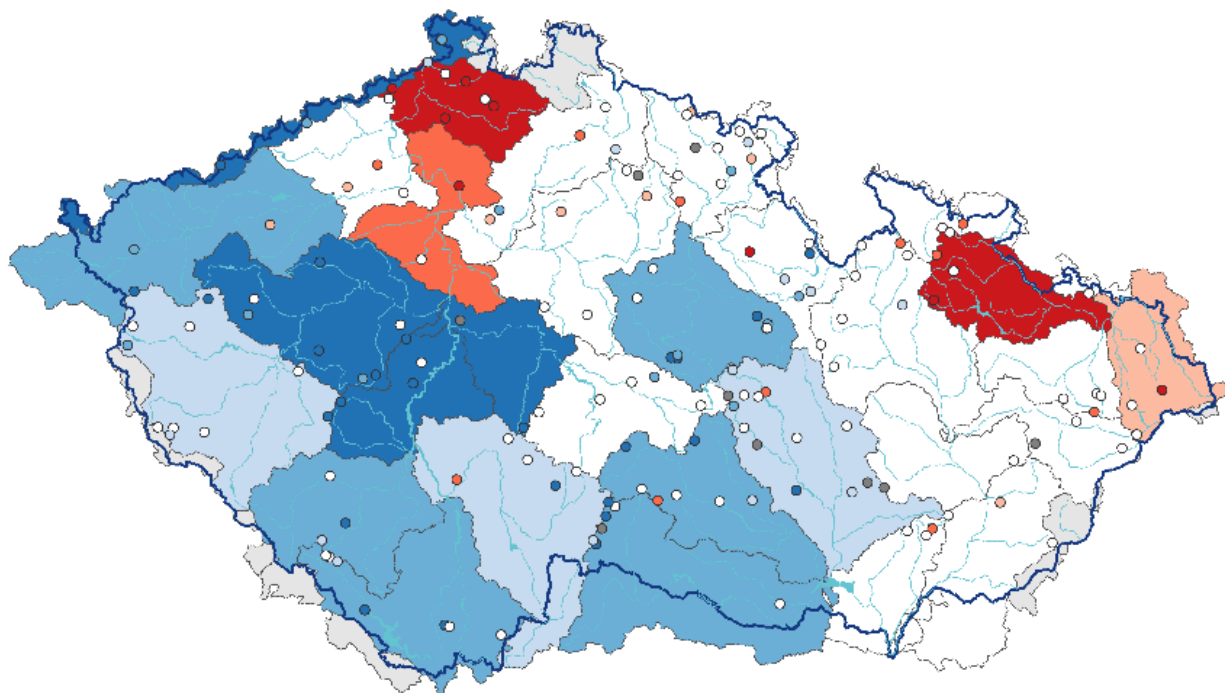
Hladina podzemní vody v mělkých vrtech byla v 28. týdnu na území ČR celkově mírně nadnormální. Na západě a jihozápadě Čech (povodí Otavy, Berounky a horní Ohře) v povodí Orlice, střední Vltavy a horní Sázavy byla hladina mimořádně nadnormální. Silně nadnormální hladina byla v povodí Labe od Orlice po Jizeru a dolní Sázavy. Mírně nadnormální hladina byla v povodí Jizery, Lužické a Smědé Nisy a horní Moravy. Na zbylém území ČR byla hladina normální. Vydátost pramenů na území ČR byla v tomto týdnu celkově normální. Situace však byla regionálně odlišná. V povodí Ploučnice a Opavy byla vydatnost mimořádně podnormální. V povodí Labe od Vltavy po Ohři silně podnormální. Mírně podnormální vydatnost byla v povodí Olše a Ostravice. Labe od Orlice po Doubravu, většina povodí Vltavy, Berounka, horní Ohře, a na jižní a jihozápadní Moravě v povodích Svatky a Svitavy, Jihlavy a Dyje byla vydatnost mírně až mimořádně nadnormální. Na zbylém území převládala normální vydatnost.

Obrázek č. 3 – Mapa stavu vydatnosti pramenů, 12. 7. – 18. 7. 2021 (zdroj: www.chmi.cz):

Stav vydatnosti pramenů

12.07. – 18.07.2021

Český
hydrometeorologický
ústav



■ mimořádně podnormální	■ mírně podnormální	■ mírně nadnormální	■ mimořádně nadnormální
■ silně podnormální	□ normální	■ silně nadnormální	

2. STAV HLADINY VODNÍCH TOKŮ

Povodí Vltavy, státní podnik – na většině území povodí Vltavy, Sázavy a Berounky je hydrologická situace příznivá. Z pohledu stavu a množství povrchových vod, nelze aktuální hydrologickou situaci hodnotit jako stav hydrologického sucha. Vodnosti toků v územní působnosti ZHV se pohybují v rozmezí Q_{180d} – Q_{30d} což je 62–505 % dlouhodobého průměru za měsíc červenec. Aktuálně se průtoky na tocích v povodí Berounky pohybují nejčastěji v rozmezí hodnot Q_{180d} – $Q_{>30d}$. Ve vztahu k dlouhodobému měsíčnímu průměru pro červenec jsou aktuálně v povodí Berounky průměrné denní průtoky v rozmezí cca 120–440 % normálu. Průtoky v povodí dolní Vltavy se ve sledovaných profilech pohybují v rozmezí Q_{270d} – Q_{30d} . Ve vztahu k dlouhodobému průměru za měsíc červenec jsou průtoky na povodí dolní Vltavy v rozsahu 80–224 % Q_{VII} . Závěrovým profilem Sázavy (profil Nespeky) aktuálně

protéká $11,2 \text{ m}^3 \cdot \text{s}^{-1}$, což odpovídá 81 % dlouhodobého průměrného průtoku pro měsíc červenec. Profilem Praha – Malá Chuchle protéká aktuálně $238 \text{ m}^3 \cdot \text{s}^{-1}$, což je 224 % Q_{VII} .

Povodí Ohře, státní podnik – předchozích sedm dnů bylo opět ve znamení výrazných změn počasí, které souvisely s rychlými změnami tlakových útvarů ovlivňujících počasí. Kumulované srážkové úhrny se pro jednotlivé části území výrazně lišily. Srážkové úhrny za 7 dní dosahovaly 8–10 mm na Chebsku, kolem 15 mm povodí říčky Teplé, 30–50 mm střední část Krušných hor a maximálních hodnot 45–65 mm v povodí Ploučnice, Kamenice a Jílovského potoka. V západní části Šluknovského výběžku dosahovaly týdenní srážkové úhrny významně přes 100 mm. Tyto vysoké srážkové úhrny způsobily vzhledem k vysoké nasycenosti povodí okamžitou hydrologickou odezvu na většinu vodních toků na východě území, a to zejména v sobotu 17. 7. Během víkendu byly dosaženy stupně povodňové aktivity v 10 profilech v povodích Ploučnice, Kamenice a Jílovského potoka (6 profilů I. SPA, 3 profily II. SPA a v profilu na Svitávce III. SPA). Povodňovými průtoky byly způsobeny škody na majetku, které se vyhodnocují. Hydrologická vodnost ke dni 21. 7. 2021 k 7:00 dosahovala na horním úseku Ohře 200 % Q_{VII} (průměrný měsíční průtok pro měsíc červenec za referenční období 2005–2018). Dolní tok Ohře se pohybuje kolem 220 % vodnosti Q_{VII} (průtoky ovlivněny manipulacemi na vodním díle Nechranice). Vodnost Bíliny se aktuálně pohybuje okolo 150 % Q_{VII} . Vodnost Ploučnice se nachází v relativně širokém intervalu 170–340 % Q_{VII} vlivem dotoku z víkendové povodně. K dnešnímu dni se registruje podkročení průtoků pod hodnotou průtokového kvantilu Q_{330d} přibližně na 5 % sledovaných profilů.

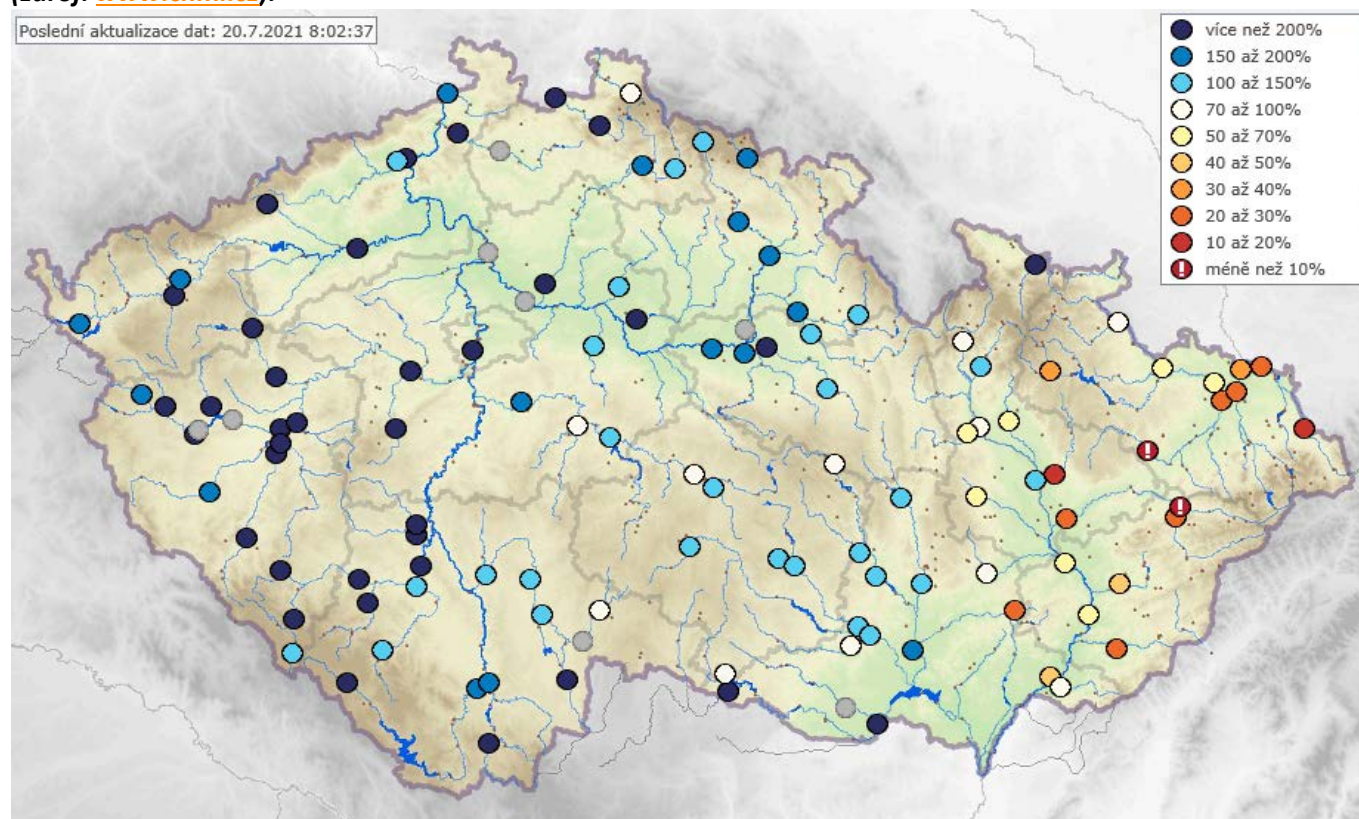
Povodí Labe, státní podnik – průtoky na většině toků mají tendenci zvolna klesající po srážkové činnosti v minulém týdnu a o víkendu. Vydatné srážky ze středy 14. 7. na čtvrtek 15. 7., kdy byly srážkové úhrny 30 až 40 mm za 6 hodin. Došlo k dosažení 1. SPA na Cidlině, Bystřici, Loučné a Doubravě a krátkodobému dosažení 3. SPA na Lužické Nise. Ze soboty 17. 7. na neděli 18. 7. se vyskytly silné bouřky v Krkonoších (úhrny 30 až 45 mm/den) a zejména v Jizerských horách (s úhrny až 90 mm/den). Vzhledem k předchozímu nasycení povodí docházelo k rychlé odtokové reakci a k dosažení s 1. SPA na Řasnici a Jizeře a 2. SPA na Smědě, Lužické Nise, Kamenici a Úpě. Vodnosti se k dnešnímu dni pohybují nejčastěji v rozmezí Q_{180} až Q_{30} . Průtoky na úrovni Q_{355} a nižší se k dnešnímu dni nevyskytují v žádném ze 120 sledovaných profilů (dne 14. 7. byl takový průtok v 1 profilu). Ve srovnání s dlouhodobými průměrnými průtoky pro měsíc červenec (vyhodnocováno za hydrologické období 1981–2010) se většina průtoků ve vodních tocích pohybuje mezi 100 až 200 % dlouhodobého normálu. Vyšší průtoky jsou na Loučné (Dašice 225 %), na dolní Cidlině (Sány 224 %), na Lužické Nise (Hrádek 561 %), na dolní Jizeře (Předměřice 202 %) a dolním Labi (Ústí n. L. 263 %). Naopak nižší průtoky jsou na Smědě (Bílý Potok 97 %).

Povodí Moravy, s. p. – v uplynulém týdnu se vyskytovaly nerovnoměrné srážky s úhrny od 0 až do 40 mm. Výjimkou bylo Podhradí, kde bylo naměřeno 97 mm. Hladiny toků jsou po víkendových srážkách na poklesu. Průtoky neovlivněných toků se pohybují v povodí Dyje v rozmezí od 70 do 200 % dlouhodobého průměru pro měsíc červenec, v povodí Moravy pak v rozmezí od 10 do 120 %.

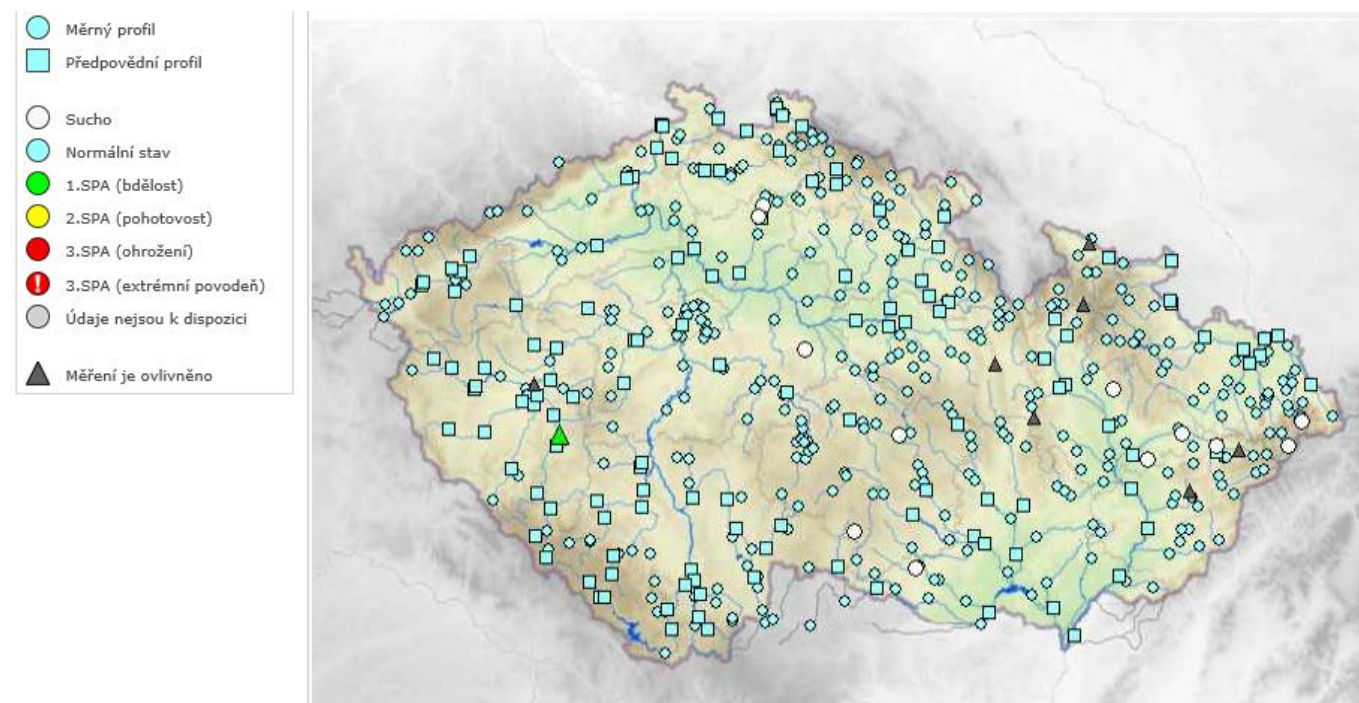
Limity sucha (Q_{355}) se v současnosti vyskytují v 6 profilech, především v povodí Bečvy.

Povodí Odry, státní podnik – situace na vodních tocích je dobrá, i když velmi rozmanitá. Na několika vodních tocích se začíná projevovat sucho, zatímco na dvou stanicích byly dosaženy stupně povodňové aktivity. Srážkové úhrny se za poslední týden od 14. 7. do 21. 7. 2021 pohybovaly v širokém rozmezí od 5 do 155 mm a srážky měly přívalový charakter. Extrémní přívalová srážka se vyskytla na horním úseku řeky Bělé v Jeseníkách, kde od 17. 7. od 21:40 do 18. 7. do 12 hodin spadlo ve dvou srážkových epizodách cca 150 mm srážek (stanice Bělá–Jeseník). Tato srážka způsobila při druhé epizodě dosažení 3. SPA na stanici Bělá v Jeseníku (cca 10-letý průtok) a na stanici Bělá–Mikulovice byl dosažen 2. SPA (krátce dosažen 5-letý průtok). Následně srážky ustaly a situace se zklidnila. Průtoky v tocích se pohybují na úrovni 90 až 355 denních vod a mají klesající tendenci. Závěrovým profilem řeky Odry v Bohumíně nyní protéká zhruba $13,5 \text{ m}^3 \cdot \text{s}^{-1}$ vody, což odpovídá 330 dennímu průtoku. Průtoky vody se ve vyhodnocovaných profilech pohybují v rozmezí 9 až 204 % dlouhodobého měsíčního průměru.

Obrázek č. 4 – Mapa vodnosti toků v ČR, poměr k dlouhodobému měsíčnímu průměru, 21. 7. 2021 (zdroj: www.chmi.cz):



Obrázek č. 5 – Mapa aktuálního stavu povrchových vod, 21. 7. 2021 (zdroj: www.chmi.cz):



3. NAPLNĚNOST VODNÍCH NÁDRŽÍ

Povodí Vltavy, státní podnik – na většině vodních nádrží jsou hladiny na úrovních obvyklých pro současné období. Odtok z VD Švihov je aktuálně na hodnotě $1,0 \text{ m}^3 \cdot \text{s}^{-1}$. Odtok z VD Lipno II je aktuálně na hodnotě $15 \text{ m}^3 \cdot \text{s}^{-1}$. Z Vltavské kaskády (profil VD Vrané) aktuálně odtéká $180 \text{ m}^3 \cdot \text{s}^{-1}$. Naplněnost zásobních prostorů většiny významných vodních nádrží v povodí Berounky se pohybuje v rozmezí 76–98 %. Na VD Láz, jehož nádrž byla na začátku tohoto roku na základě povolené mimořádné manipulace zcela vypuštěna z důvodu nutné realizace nezbytných udržovacích prací na VD (injektažní práce ve štole), došlo od 30. 4. 2021 (zahájení plnění nádrže) k dnešnímu dni k naplnění nádrže (hladina nad úroveň dispečerského grafu) a mimořádná manipulace tak byla ukončena. Naplnění zásobního prostoru nádrže Láz činí k dnešnímu dni 93 %.

Zásoba povrchové vody ve vodárenských nádržích je v současné době dostatečná a je možné ji odebírat v požadovaném rozsahu. Na vodárenských nádržích nejsou zaznamenány žádné problémy s jakostí vody ve vazbě na její upravitelnost v úpravkách vody na vodu pitnou.

VYBRANÉ VODÁRENSKÉ NÁDRŽE				
NÁZEV VODNÍHO DÍLA	CELKOVÝ OBJEM ZÁSOBNÍHO PROSTORU [mil. m ³]	NAPLNĚNÍ ZÁSOBNÍHO PROSTORU [%]		
		21. 7. 2020	14. 7. 2021	21. 7. 2021
Švihov	246,068	100	98	96
Římov	30,016	96	90	93
Klíčava	7,860	62	97	98
Nýrsko	15,966	89	95	97

VYBRANÉ NÁDRŽE – OSTATNÍ ÚČELY				
NÁZEV VODNÍHO DÍLA	CELKOVÝ OBJEM ZÁSOBNÍHO PROSTORU [mil. m ³]	NAPLNĚNÍ ZÁSOBNÍHO PROSTORU [%]		
		21. 7. 2020	14. 7. 2021	21. 7. 2021
Lipno I.	252,991	91	88	88
Orlík	374,428	99	94	98
Slapy	200,500	97	97	96
Hracholusky	32,021	86	85	88

Povodí Ohře, státní podnik – u vodárenských nádrží a u nádrží zajišťující vodu pro průmysl se nepředpokládají problémy v zajištění odběrů. Všechny vodárenské nádrže jsou naplněny nad 90 % zásobního objemu. Jedinou výjimkou je nádrž VD Janov s naplněností 88 %, ze které se však surová voda pro pitné účely dlouhodobě neodebírá. Ve správě POH jsou pouze tři nádrže, jejichž zásobní prostory jsou naplněny z méně než 90 % a které plní jiný účel než vodárenský. Jsou jimi téměř vyprázdňená nádrž Blatno na Podvineckém potoce, nádrž Skalka s naplněností zásobního prostoru (Vz) 76,5 % na Ohři a nádrž Sedlec (Vz = 78,3 %) u Maštova na toku Dubá I. Vodní nádrž Blatno je již od loňského listopadu udržována vyprázdněna. Nádrž bude udržována prázdná do prosince 2021 z důvodu připravovaných oprav na funkčním objektu, které proběhnou v letošní sezóně. Pro udržování prázdné nádrže byla schválena mimořádná manipulace nad rámec schváleného manipulačního řádu. Poslední měsíc se však v nádrži Blatno vlivem zvýšených průtoků ze srážek přechodně zvýšila hladina více než o 2 metry. Vlivem přechodu srážek je velikost přítoku se obtížně daří hladinu v nádrži snižovat. Naplněnost vodního díla Sedlec je vlivem odběrů vody pro závlahy především v letních měsících pravidelně povolna snižována. Aktuální hydrologická situace má pozitivní vliv na dosavadní naplněnost nádrže a naplněnost zásobního prostoru se poslední dva týdny převážně zvyšovala. Nádrž Skalka bude s ohledem na pokračující opravy drážek provizorního hrazení hrazeného bezpečnostního přelivu z minulého roku udržována o cca 0,8 až 1 m níže (441,20–441,40 m n. m.), než je maximální hladina letního zásobního prostoru. Snižovaná hladina nebude mít vliv na zajištění hlavních účelů soustavy nádrží Skalka–Jesenice.

VYBRANÉ VODÁRENSKÉ NÁDRŽE				
NÁZEV VODNÍHO DÍLA	CELKOVÝ OBJEM ZÁSOBNÍHO PROSTORU [mil. m ³]	NAPLNĚNÍ ZÁSOBNÍHO PROSTORU [%]		
		21. 7. 2020	14. 7. 2021	21. 7. 2021
Stanovice	20,0	96	99	98
Horka	16,5	93	97	97
Přísečnice	46,7	87	99	99
Křímov	1,26	95	98	100
Fláje	19,5	89	99	98

VYBRANÉ NÁDRŽE – OSTATNÍ ÚČELY				
NÁZEV VODNÍHO DÍLA	CELKOVÝ OBJEM ZÁSOBNÍHO PROSTORU [mil. m ³]	NAPLNĚNÍ ZÁSOBNÍHO PROSTORU [%]		
		21. 7. 2020	14. 7. 2021	21. 7. 2021
Skalka	11,00	79	77	76
Jesenice	47,1	96	100	99
Nechranice	233	92	100	98
Újezd	4,56	65	95	90
Vidhostice	0,860	85	98	97

Povodí Labe, státní podnik – na vodárenských nádržích ve správě státního podniku Povodí Labe nebyly zaznamenány takové poklesy objemu vody, které by si vynutily omezení provozu vodních děl, resp. omezení povolených odběrů. Zásoba povrchové vody ve vodárenských nádržích je v současné době dostatečná a je možné ji odebírat v požadovaném rozsahu. Naplněnost vodárenských nádrží se pohybuje v rozmezí 91 až 100 %. Na všech nádržích probíhají manipulace v souladu se schválenými manipulačními řády. Zaplněnost zásobních prostorů nejvýznamnějších vodních nádrží (viz tabulka) se pohybuje v rozmezí 72–100 %.

VYBRANÉ VODÁRENSKÉ NÁDRŽE				
NÁZEV VODNÍHO DÍLA	CELKOVÝ OBJEM ZÁSOBNÍHO PROSTORU [mil. m ³]	NAPLNĚNÍ ZÁSOBNÍHO PROSTORU [%]		
		21. 7. 2020	14. 7. 2021	21. 7. 2021
Hamry	1,206	100	92	91
Křižanovice	1,620	79	94	91
Vrchlice	7,890	89	97	98
Josefův Důl	19,133	100	100	100
Souš	4,585	71	95	100

VYBRANÉ NÁDRŽE – OSTATNÍ ÚČELY				
NÁZEV VODNÍHO DÍLA	CELKOVÝ OBJEM ZÁSOBNÍHO PROSTORU [mil. m ³]	NAPLNĚNÍ ZÁSOBNÍHO PROSTORU [%]		
		21. 7. 2020	14. 7. 2021	21. 7. 2021
Rozkoš	45,948	99	99	100
Seč	14,017	92	100	95
Pastviny	6,236	87	90	72
Mšeno	1,897	99	96	100
Les Království	1,422	100	58	95

Povodí Moravy, s. p. – hladiny na většině nádrží jsou lehce klesající. Zatímco v povodí Dyje dochází k uvolňování prostor zaplněných víkendovými srážkami, v povodí Moravy je pokles způsoben nadlepšováním průtoků. Nádrže mají vesměs plné zásobní prostory. Na VD Plumlov je hladina snížena z důvodu rekonstrukce a nepříznivé hydrologické situace. V uplynulém týdnu bylo z významných vodních nádrží nadlepšeno cca 6 mil. m³ vody do toků pod nádržemi.

VYBRANÉ VODÁRENSKÉ NÁDRŽE				
NÁZEV VODNÍHO DÍLA	CELKOVÝ OBJEM ZÁSOBNÍHO PROSTORU [mil. m ³]	NAPLNĚNÍ ZÁSOBNÍHO PROSTORU [%]		
		21. 7. 2020	14. 7. 2021	21. 7. 2021
Vranov *)	79,668	100	96	92
Vír	44,060	100	99	98
Mostišťe	9,339	100	100	100
Hubenov	2,394	100	100	100
Slušovice	7,245	96	92	91
Karolínka	5,813	95	92	90

Pozn.: *) Nádrž s vodárenským využitím.

VYBRANÉ NÁDRŽE – OSTATNÍ ÚČELY				
NÁZEV VODNÍHO DÍLA	CELKOVÝ OBJEM ZÁSOBNÍHO PROSTORU [mil. m ³]	NAPLNĚNÍ ZÁSOBNÍHO PROSTORU [%]		
		21. 7. 2020	14. 7. 2021	21. 7. 2021
Nové Mlýny - dolní	58,039	100	100	100
Brno	13,023	94	96	95
Letovice	9,015	71	65	65
Dalešice	62,986	100	97	97
Bystřička	0,852	100	100	100
Plumlov	2,884	99	47	47

Povodí Odry, státní podnik – všechny významné vodní nádrže státního podniku Povodí Odry mají vysoký stupeň naplnění (79 až 97 %) zásobního objemu.

VYBRANÉ VODÁRENSKÉ NÁDRŽE				
NÁZEV VODNÍHO DÍLA	CELKOVÝ OBJEM ZÁSOBNÍHO PROSTORU [mil. m ³]	NAPLNĚNÍ ZÁSOBNÍHO PROSTORU [%]		
		21. 7. 2020	14. 7. 2021	21. 7. 2021
Slezská Harta ^{*)}	182,011	100	96	96
Kružberk	24,579	87	96	95
Šance	39,498	100	90	89
Morávka ^{**)}	3,982	100	80	79

Pozn.:^{*)} Nádrž s vodárenským využitím.

^{**)} Od 1. 4. 2021 změna úrovně zásobní hladiny (viz Předpokládaný vývoj a možné dopady).

VYBRANÉ NÁDRŽE – OSTATNÍ ÚČELY				
NÁZEV VODNÍHO DÍLA	CELKOVÝ OBJEM ZÁSOBNÍHO PROSTORU [mil. m ³]	NAPLNĚNÍ ZÁSOBNÍHO PROSTORU [%]		
		21. 7. 2020	14. 7. 2021	21. 7. 2021
Žermanice	18,473	100	95	93
Olešná	2,816	100	98	97
Těrlicko	22,012	100	94	94

Obrázek č. 6 – Mapa vybraných vodních nádrží



4. PŘEDPOKLÁDANÝ VÝVOJ A MOŽNÉ DOPADY

Povodí Vltavy, státní podnik – zásoba povrchové vody ve vodárenských nádržích je v současné době dostatečná a je možné ji odebírat v požadovaném rozsahu. Na vodárenských nádržích nejsou zaznamenány žádné problémy s jakostí vody ve vazbě na její upravitelnost v úpravárnách vody na vodu pitnou. Podle aktuální hydrometeorologické prognózy ČHMÚ nejsou v nejbližších dnech očekávány žádné srážky. Průtoky na tocích zasažených víkendovými srážkami budou nadále pozvolna klesat, na ostatních tocích budou průtoky setrvalé.

Povodí Ohře, státní podnik – po několik následujících dnů bude počasí na našem území ovlivňovat výběžek vysokého tlaku vzduchu tlakové výše nad Britskými ostrovy a Severním mořem. Obloha bude skoro jasná až jasná a teploty se budou do konce týdne pozvolna zvyšovat až na denní maxima přesahující 25 °C. První možné srážky jsou prozatím prognózovány na přelom tohoto a následujícího týdne, ale jejich množství a prostorové rozmístění je zatím poměrně nejasné a bude se v následujících dnech upřesňovat. Po výrazně zvýšené hydrologické aktivitě konce minulého týdne nyní již vodnost všech toků postupně opadá, avšak aktuální průtoky jsou ještě výrazně nadprůměrné v porovnání s dlouhodobými průměry pro toto roční období. Aktuálně nadprůměrná vodnost toků bude nadále klesat a tento pokles se bude postupně zpomalovat. Další vzestup hladin toků již v následujících dnech neočekáváme.

U nádrží pokračují manipulace na odtoku dle platných manipulačních řádů a schválených mimořádných manipulací s ohledem na aktuální hydrologickou situaci a naplněnost konkrétních vodních děl. Neočekávají se výrazné mimořádné situace vyžadující řešení nebezpečných povodňových situací či poruch v zabezpečení vodárenských vodních nádrží.

Povodí Labe, státní podnik – v nejbližších dnech se očekávají průtoky na podobné úrovni jako k dnešnímu dni, případně mírně klesající. V případě výskytu bouřek (mohou se vyskytnout na konci tohoto, případně začátkem příštího týdne), mohou být průtoky rozkolísané. V příštím týdnu se neočekává žádný, případně pouze ojedinělý výskyt stanic s průtoky na úrovni Q_{355} a nižšími.

Vývoj vodních zásob je průběžně monitorován a hodnocen. Aktuálně nejsou evidovány informace o vydání opatření obecné povahy týkající se omezení odběrů povrchových nebo podzemních vod na území v naší působnosti. V případě nepříznivého stavu budou s využitím zkušeností z minulých let přijímána vhodná opatření v součinnosti s dotčenými odběrateli, obcemi, vodoprávními úřady i odbornými institucemi (ČHMÚ, ČIŽP).

Povodí Moravy, s. p. – aktuálně se neočekávají významné srážky, hladiny toků budou postupně pomalu klesat. Manipulace na vodních dílech jsou prováděny operativně dle aktuální hydrologické situace a dle schválených manipulačních řádů. Nádrže mají volné retenční prostory a jsou připraveny zachytit či transformovat případné povodňové průtoky z přívalových srážek.

Povodí Odry, státní podnik – na VD Morávka je z důvodu stavby „VD Morávka – převedení extrémních povodní“ od 1. 4. 2021 snížena úroveň zásobní hladiny o 2 m na úroveň 504,80 m n. m. Manipulace na ostatních nádržích jsou prováděny podle Manipulačního řádu Vodohospodářské soustavy povodí Odry. S ohledem na naplnění zásobních prostorů vodních děl a prováděné rekonstrukce došlo již na některých vodních dílech k útlumu energetického využití vypouštěné vody. Situace je průběžně pečlivě monitorována a vyhodnocována.

ZÁVĚR

Hladina podzemní vody v mělkých vrtech byla v 28. týdnu na území ČR celkově mírně nadnormální. Vydátost pramenů na území ČR byla v tomto týdnu celkově normální. Situace však byla regionálně odlišná. Hladiny vodních toků po srážkách z první poloviny uplynulého týdne, jež zasáhly většinu republiky, zvolna stoupaly nebo byly rozkolísané a mnohdy se dostaly i nad hranici SPA. Z hlediska hydrologického sucha se situace oproti předchozímu týdnu zlepšila, toky, které mají průtoky na hranici hydrologického sucha, se téměř nevyskytují. V týdnu od 12. 7. do 18. 7. 2021 spadlo na celém území ČR 27 mm srážek (Čechy 35 mm, Morava 13 mm), což odpovídá 128 % normálu pro toto období. Významné vodárenské i víceúčelové nádrže jsou až na výjimky (tato vodní díla mají nižší naplněnost převážně z provozních důvodů) naplněny ze 72–100 % a jsou tak schopny zabezpečit požadované odběry. Na nádržích probíhají manipulace v souladu s manipulačními řády.

Přílohy:

1. Aktuálně platná vydaná omezení k odběru povrchových vod + omezení odběrů z vodovodů pro veřejnou potřebu dle územní působnosti s. p. Povodí.