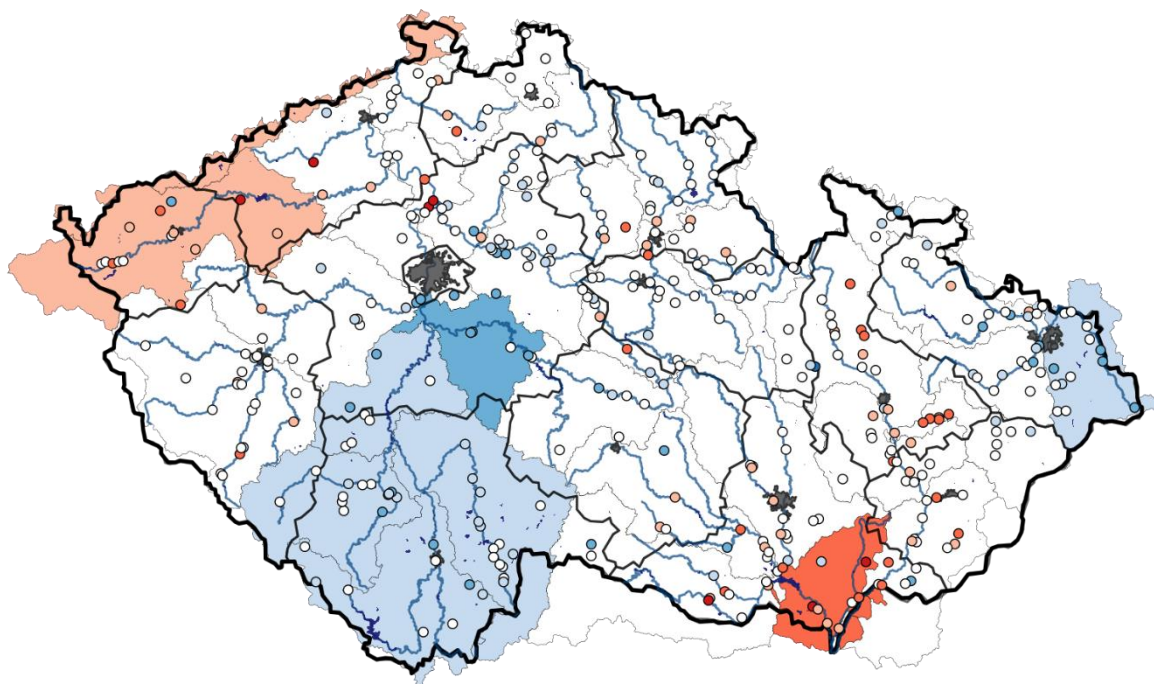


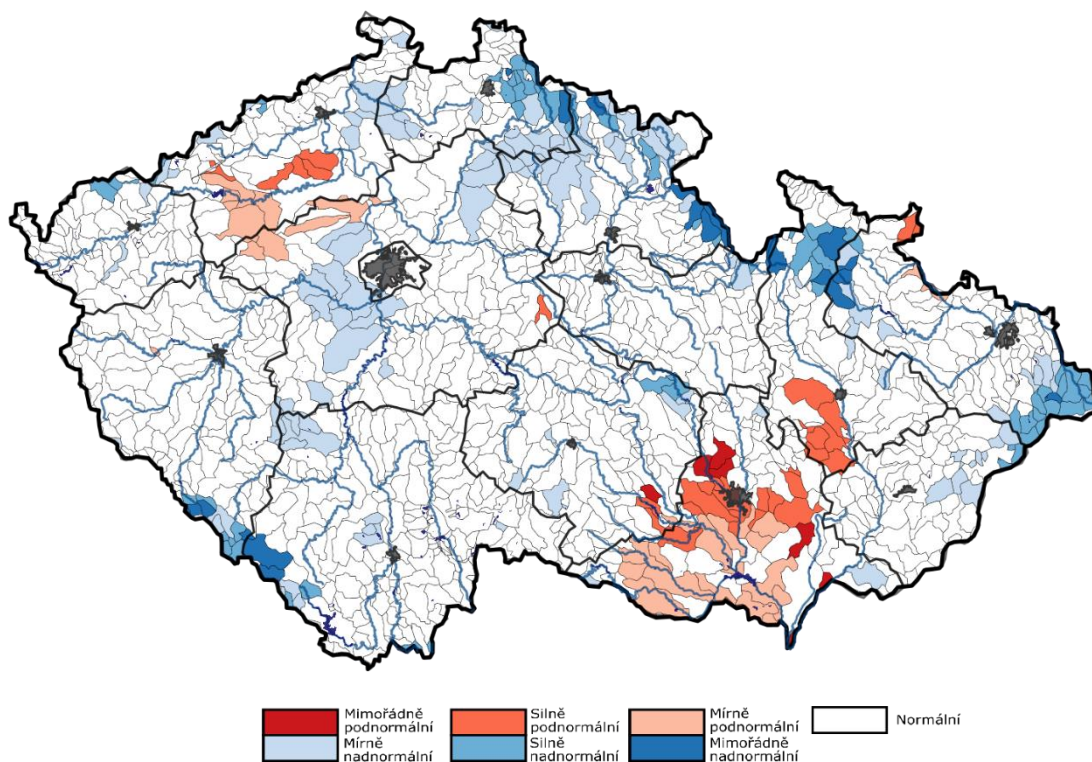
AKTUÁLNÍ INFORMACE O STAVU VODNÍCH ZDROJŮ K 22. 2. 2023

Ministerstvo zemědělství předkládá stručnou zprávu se shrnutím nejdůležitějších skutečností o aktuálním stavu vodních zdrojů. Správci povodí situaci monitorují a vyhodnocují na základě aktuálních potřeb.

Obrázek č. 1 Mapa hydrologického podzemního sucha, 13. 2. – 19. 2. 2023 (zdroj: <http://hamr.chmi.cz>):



Obrázek č. 2 Mapa hydrologického povrchového sucha, 13. 2. – 19. 2. 2023 (zdroj: <http://hamr.chmi.cz>):



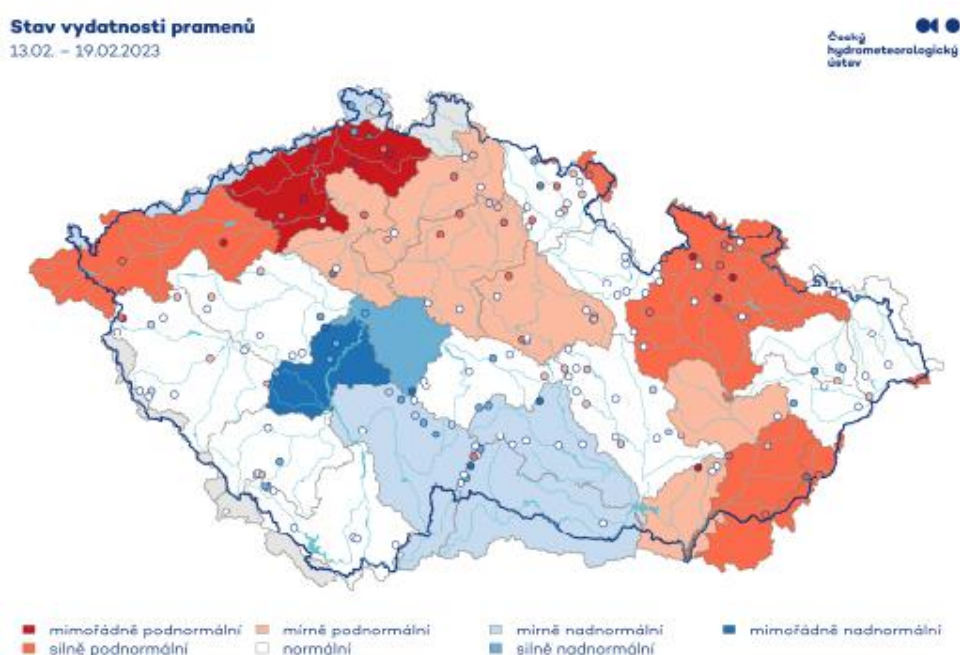
POPIS AKTUÁLNÍ HYDROLOGICKÉ SITUACE

1. STAV PODZEMNÍCH VOD (týdenní zpráva ČHMÚ 13. 2. – 19. 2. 2023)

Hladina podzemní vody v mělkých vrtech byla v 7. týdnu na území ČR celkově normální. Silně nadnormální hladina byla zaznamenána v povodí dolní Sázavy. Mírně nadnormální hladina byla v povodí horní Vltavy, Lužnice, Otavy, střední Vltavy a Olše a Ostravice. V povodí horní Ohře byla hladina mírně podnormální a v oblasti soutoku Moravy a Dyje byla zaznamenána silně podnormální hladina. Na ostatním území ČR byla hladina normální. Oproti předcházejícímu týdnu celkově došlo k mírnému zhoršení stavu podzemní vody. Podíl mělkých vrtů se silně nebo mimořádně podnormální hladinou (9 %) se téměř nezměnil, podíl mělkých vrtů s normální hladinou (58 %) mírně vzrostl a podíl mělkých vrtů se silně nebo mimořádně nadnormální hladinou (9 %) mírně poklesl. Hladina ve srovnání s předchozím týdnem převážně stagnovala s tendencí k mírnému poklesu (57 %), pouze u 3 % mělkých vrtů byl zaznamenán pokles hladiny. K mírnému zhoršení stavu ze silně na mírně nadnormální došlo v povodí Olše a Ostravice. V povodí Labe od Doubravy po Jizeru se stav zhoršil z mírně nadnormálního na normální a v povodí horní Ohře z normálního na mírně podnormální. Naproti tomu v povodí Stěnavy došlo ke zlepšení stavu ze silně podnormálního až na normální.

Vydatnost pramenů na území ČR byla v 7. týdnu celkově normální. Situace však byla regionálně velmi odlišná. Mimořádně nadnormální vydatnost byla zaznamenána v povodí střední Vltavy. Silně nadnormální vydatnost byla v povodí dolní Sázavy. V povodí Lužnice, Jihlavy a Dyje byla vydatnost mírně nadnormální vydatnost. Mírně podnormální vydatnost byla v povodí Labe od Orlice po Jizeru, Jizery, Labe od Vltavy po Ohři, střední Moravy a oblasti soutoku Moravy a Dyje. V povodí horní Ohře, Stěnavy, Opavy, Osoblahy, horní a dolní Moravy byla zaznamenána silně podnormální vydatnost. V povodí dolní Ohře a Ploučnice byla vydatnost dokonce mimořádně podnormální. Na zbylém území ČR byla vydatnost normální. Oproti předcházejícímu týdnu celkově došlo k mírnému zhoršení stavu vydatnosti a to i přesto, že se vydatnost spíše zvětšovala, ale méně než je obvyklé vzhledem k ročnímu chodu. Podíl pramenů se silně nebo mimořádně podnormální vydatností (19 %), podíl pramenů s normální vydatností (46 %) a podíl pramenů se silně nebo mimořádně nadnormální vydatností (14 %) se příliš nezměnil. Vydatnost pramenů převážně stagnovala s tendencí k mírnému zvětšení (58 %), u 5 % pramenů bylo zaznamenáno zvětšení nebo velké zvětšení a u 3 % pramenů zmenšení nebo velké zmenšení vydatnosti. K mírnému zhoršení stavu z mimořádně na silně nadnormální došlo v povodí dolní Sázavy, ze silně na mírně nadnormální v povodí Lužnice a z mírně nadnormálního na normální v povodí Odry. Naopak k nejvýraznějšímu zlepšení z mimořádně na mírně podnormální došlo v povodí Labe od Vltavy po Ohři (částečně ovlivněno absencí dat v minulém týdnu). Z mimořádně na silně podnormální se zlepšil stav v povodí Opavy. V povodí Jizery se stav zlepšil z mírně podnormálního na normální.

Obrázek č. 3 Mapa stavu vydatnosti pramenů, 13. 2. – 19. 2. 2023 (zdroj: <http://hamr.chmi.cz>):



2. STAV HLADINY VODNÍCH TOKŮ

Povodí Vltavy, státní podnik – na území povodí Vltavy, Sázavy a Berounky je hydrologická situace příznivá. Z pohledu stavu a množství povrchových vod nelze aktuální hydrologickou situaci hodnotit jako stav hydrologického sucha. Vodnosti toků v územní působnosti závodu horní Vltava se pohybují v rozmezí $Q_{60d} \rightarrow Q_{30d}$, což odpovídá 110–265 % dlouhodobého průměru za měsíc únor. Aktuálně se průtoky na tocích v povodí Berounky pohybují nejčastěji v rozmezí hodnot Q_{90d} až Q_{30d} . Průměrné denní průtoky na tocích v povodí Berounky se aktuálně pohybují v intervalu 75–125 % měsíčního normálu. Průtoky v povodí dolní Vltavy se u sledovaných profilů pohybují v rozmezí $Q_{60d} \rightarrow Q_{30d}$. Ve vztahu k dlouhodobému průměru za měsíc únor jsou průtoky na povodí dolní Vltavy v rozsahu 85–324 % Q_{II} . Závěrovým profilem Sázavy (profil Nespeky) aktuálně protéká $38,4 \text{ m}^3 \cdot \text{s}^{-1}$, což odpovídá 148 % dlouhodobého průměrného průtoku pro měsíc únor. Profilem Praha – Chuchle protéká aktuálně $171 \text{ m}^3 \cdot \text{s}^{-1}$, což je 103 % Q_{II} .

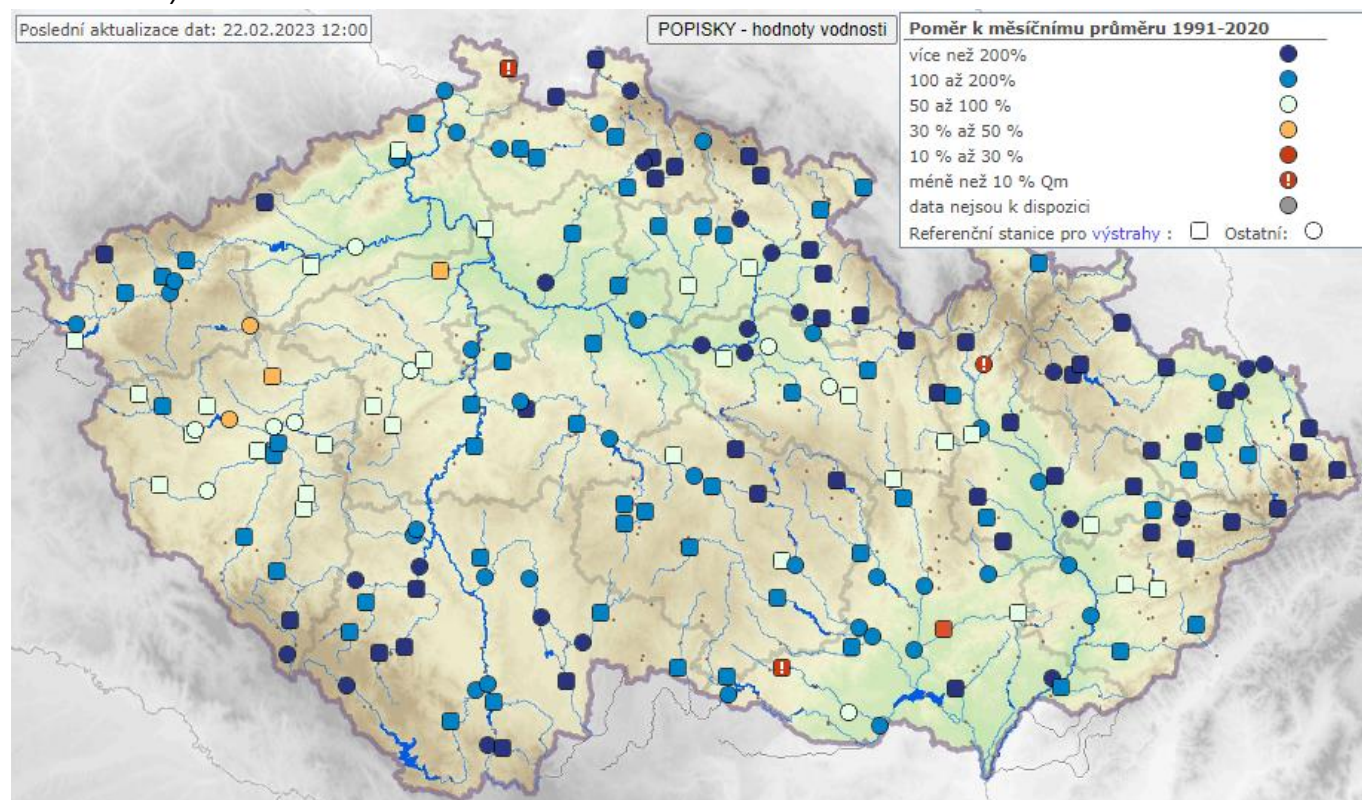
Povodí Ohře, státní podnik – hydrologická vodnost ke dni 22. 2. 2023 k 7:00 se na horním úseku Ohře pohybuje okolo 115 % Q_{II} (průměrný měsíční průtok pro měsíc únor za referenční období 2005–2021). Dolní tok Ohře dosahuje vodnosti také cca 90 % Q_{II} . Vodnost Bíliny se aktuálně pohybuje kolem 120 % Q_{II} . Vodnost Ploučnice je nyní přibližně na úrovni 150 % Q_{II} . K dnešnímu dni je registrováno u průtoků podkročení kvantilu Q_{330d} na 6 % a podkročení kvantilu Q_{355d} na 3 % sledovaných profilů státního podniku. Poslední týden se vyskytovaly intenzivní přeháňky s úhrny nejčastěji mezi 5–15 mm (na hřebenech Krušných hor až 25 mm). Vlivem srážek a teplot vysoko nad nulou stoupala během víkendu výrazně vodnost většiny toků.

Povodí Labe, státní podnik – průtoky na vodních tocích jsou v současnosti převážně setrvalé nebo zvolna klesající. Vodnosti se na většině vodních toků pohybují v rozmezí Q_{60} až Q_{30} . Vodnost Q_{355} a nižší se k dnešnímu dni vyskytuje v 0 ze 120 sledovaných profilů. Ve srovnání s dlouhodobými průměrnými průtoky pro měsíc únor (Q_{II} , vyhodnocováno za hydrologické období 1981–2010) jsou průtoky na většině toků na úrovni 50–415 % Q_{II} .

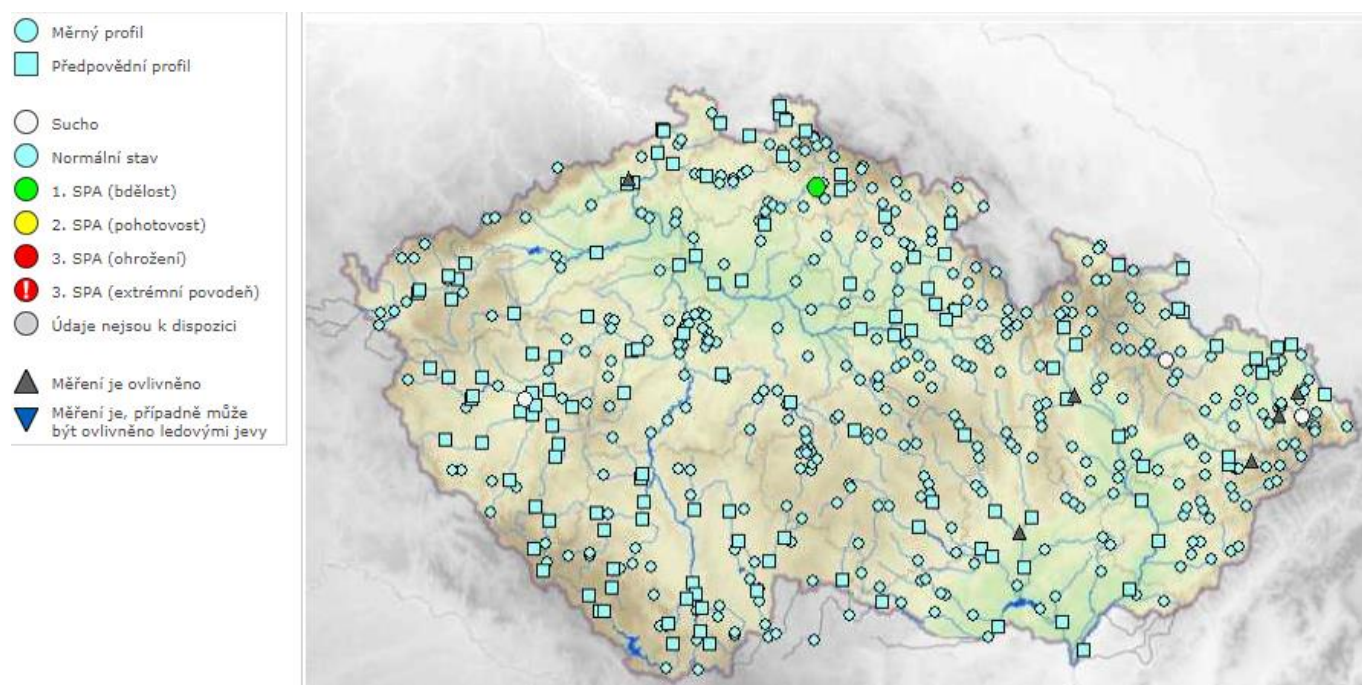
Povodí Moravy, s. p. – v uplynulém týdnu se na území povodí Moravy a Dyje vyskytovaly srážky s týdenním úhrnem do 23 mm. Hladiny neovlivněných toků mají převážně zvolna klesající tendenci nebo jsou vlivem odtávání sněhové pokrývky mírně rozkolísané. V povodí Dyje se průtoky pohybují převážně v rozmezí 12 až 230 % dlouhodobého průměru pro měsíc únor. V povodí Moravy se průtoky pohybují v rozmezí 86 až 350 % dlouhodobého průměru. Limity sucha (Q_{355}) se v současné době vyskytují v 0 profilech.

Povodí Odry, státní podnik – srážkové úhrny se za poslední období od 15. 2. 2023 do 22. 2. 2023 na území ve správě státního podniku pohybovaly od 5 do 40 mm, výjimečně vyšší, z toho vyšší úhrny byly naměřeny v horských oblastech Beskyd a Jeseníků a byly převážně dešťové. Většina z uvedených úhrnů srážek spadla v průběhu víkendu a byla provázena výrazným oteplením, kdy i v horských oblastech Beskyd a Jeseníků se teploty ovzduší pohybovaly cca od 2 do 8 °C. Srážky spojené s oteplením znamenaly tání sněhové pokrývky ze středních až nejvyšších poloh. Na Beskydských nádržích došlo k doplnění uvolněných zásobních prostor a k zaplnění i menší části retenčních prostor, které byly nebo ještě jsou uvolňovány. Zvýšené průtoky se vyskytly i na přítocích do VD Slezská Harta, ale nedoplňily uvolněný zásobní prostor zapříčiněný loňským suchem. Ve 4 profilech byly dosaženy 1. SPA (Odra v Odrách, Ropičanka v Řece, Moravice ve Valšově a Budišovka v Budišově) a ve 2 profilech byly dosaženy 1leté vody (Odra v Odrách, Morávka v Morávce). Škody na majetku nebyly nikde hlášeny. Aktuální průtoky na vodních tocích v povodí Odry jsou nejčastěji kolem 30 až 180denních vod. Závěrovým profilem řeky Odry v Bohumíně nyní protéká $106 \text{ m}^3 \cdot \text{s}^{-1}$ vody, což odpovídá 90denní vodě. Průtoky vody ve vyhodnocovaných profilech se pohybují v rozmezí od 140 % do 426 % dlouhodobého měsíčního průměru.

Obrázek č. 4 Mapa vodnosti toků v ČR, poměr k dlouhodobému měsíčnímu průměru, 22. 2. 2023 (zdroj: www.chmi.cz):



Obrázek č. 5 Mapa aktuálního stavu povrchových vod, 22. 2. 2023 (zdroj: www.chmi.cz):



3. NAPLNĚNOST VODNÍCH NÁDRŽÍ

Povodí Vltavy, státní podnik – na většině vodních nádrží jsou hladiny na úrovních obvyklých pro současné období. Odtok z VD Švihov je aktuálně na hodnotě $8,62 \text{ m}^3 \cdot \text{s}^{-1}$. Odtok z VD Lipno II je v režimu $15\text{--}20 \text{ m}^3 \cdot \text{s}^{-1}$ a aktuálně odtéká $20 \text{ m}^3 \cdot \text{s}^{-1}$. Z Vltavské kaskády (profil VD Vrané) aktuálně odtéká $140 \text{ m}^3 \cdot \text{s}^{-1}$.

Naplňenost zásobních prostorů většiny významných vodních nádrží v povodí Berounky se pohybuje v rozmezí 77–97 %. Minimální povolený odtok nebo průtok blízký minimální povolené hodnotě je aktuálně udržován na odtoku z VD Žlutice a VD Pilská.

Zásoba povrchové vody ve vodárenských nádržích je v současné době dostatečná a je možné ji odebírat v požadovaném rozsahu. Na vodárenských nádržích nejsou zaznamenány žádné problémy s jakostí vody ve vazbě na její upravitelnost v úpravě vody na vodu pitnou, resp. nám nejsou tyto skutečnosti od provozovatelů úpraven vod známy.

VYBRANÉ VODÁRENSKÉ NÁDRŽE				
NÁZEV VODNÍHO DÍLA	CELKOVÝ OBJEM ZÁSOBNÍHO PROSTORU [mil. m ³]	NAPLNĚNÍ ZÁSOBNÍHO PROSTORU [%]		
		22. 2. 2022	15. 2. 2023	22. 2. 2023
Švihov	246,068	98	98	98
Římov	30,016	95	84	93
Klíčava	7,860	96	96	97
Nýrsko	15,966	87	90	93

VYBRANÉ NÁDRŽE – OSTATNÍ ÚČELY				
NÁZEV VODNÍHO DÍLA	CELKOVÝ OBJEM ZÁSOBNÍHO PROSTORU [mil. m ³]	NAPLNĚNÍ ZÁSOBNÍHO PROSTORU [%]		
		22. 2. 2022	15. 2. 2023	22. 2. 2023
Lipno I.	252,991	84	83	90
Orlík	374,428	84	33	34
Slapy	200,500	85	88	93
Hracholusky	32,021	72	76	80

Povodí Ohře, státní podnik – u vodárenských nádrží a u nádrží zajišťujících vodu pro průmysl se nepředpokládají problémy v zajištění odběrů. Zásobní prostory (Vz) všech vodních nádrží jsou aktuálně naplněny nad 80 %. Ve správě POH se nachází tři nádrže, jejichž zásobní prostor je naplněn z méně než 80 % a které plní jiné účely než vodárenské. Jsou jimi nádrž Blatno (Vz = 55 %) na Podvineckém potoce, nádrž Sedlec (Vz = 60 %) u Mašтова na toku Dubá I a aktuálně zcela vypuštěná nádrž Vidhostice na Mlýneckém potoce.

VYBRANÉ VODÁRENSKÉ NÁDRŽE				
NÁZEV VODNÍHO DÍLA	CELKOVÝ OBJEM ZÁSOBNÍHO PROSTORU [mil. m ³]	NAPLNĚNÍ ZÁSOBNÍHO PROSTORU [%]		
		22. 2. 2022	15. 2. 2023	22. 2. 2023
Stanovice	18,4	98	95	98
Horka	16,5	96	82	85
Přísečnice	46,7	94	79	82
Křímov	1,26	100	100	100
Fláje ^{*)}	17,5	97	93	98

Pozn.: ^{*)} Mimořádná manipulace od 1. 11. 2021 do 31. 10. 2026. Zásobní prostor nádrže je snížen ve prospěch retenčního prostoru z 19,5 mil. m³ na 17,5 mil. m³.

VYBRANÉ NÁDRŽE – OSTATNÍ ÚČELY				
NÁZEV VODNÍHO DÍLA	CELKOVÝ OBJEM ZÁSOBNÍHO PROSTORU [mil. m ³]	NAPLNĚNÍ ZÁSOBNÍHO PROSTORU [%]		
		22. 2. 2022	15. 2. 2023	22. 2. 2023
Skalka	2,45	96	100	100
Jesenice ^{*)}	36,9	100	100	100
Nechranice	233	98	85	89
Újezd	3,42	100	79	97
Vidhostice	0,860	96	-	-

Pozn.: ^{*)} Mimořádná manipulace od 1.6. 2022 do 1.3. 2024 z důvodu provádění oprav na vodním díle. Zásobní prostor nádrže je pro letní a podzimní měsíce snížen.

Povodí Labe, státní podnik – na vodárenských nádržích ve správě státního podniku nebyly zaznamenány takové poklesy objemu vody, které by si vynutily omezení provozu vodních děl, resp. omezení povolených odběrů. Zásoba povrchové vody ve vodárenských nádržích je v současné době dostatečná a je možné ji odebírat v požadovaném rozsahu.

Naplňenost vodárenských nádrží se pohybuje v rozmezí 64 až 100 %.

Na většině nádrží probíhají manipulace v souladu se schválenými manipulačními řády. Nádrž VD Harcov je od 15. 10. 2022 zcela vypuštěna pro umožnění rekonstrukce VD. Zaplněnost zásobních prostorů nejvýznamnějších vodních nádrží (viz tabulka) se pohybuje v rozmezí 83 až 100 %.

VYBRANÉ VODÁRENSKÉ NÁDRŽE				
NÁZEV VODNÍHO DÍLA	CELKOVÝ OBJEM ZÁSOBNÍHO PROSTORU [mil. m ³]	NAPLNĚNÍ ZÁSOBNÍHO PROSTORU [%]		
		22. 2. 2022	15. 2. 2023	22. 2. 2023
Hamry	1,481	95	81	85
Křižanovice	1,620	36	64	64
Vrchlice	7,890	89	99	98
Josefův Důl	19,133	100	97	100
Souš	4,585	96	91	99

VYBRANÉ NÁDRŽE – OSTATNÍ ÚČELY				
NÁZEV VODNÍHO DÍLA	CELKOVÝ OBJEM ZÁSOBNÍHO PROSTORU [mil. m ³]	NAPLNĚNÍ ZÁSOBNÍHO PROSTORU [%]		
		22. 2. 2022	15. 2. 2023	22. 2. 2023
Rozkoš	45,948	100	99	100
Seč	14,017	89	95	100
Pastviny	6,236	96	73	83
Mšeno	1,897	100	66	88
Les Království	1,422	100	100	100

Povodí Moravy, s. p. – naplněnosti zásobních prostor nádrží se pohybují od 16 do 100 % (nádrž Letovice má snížený zásobní prostor z důvodu probíhající rekonstrukce). Hladina na vodní nádrži Brno, Jevišovice a Fryšták jsou snižovány na zimní hladinu. Hladiny na nádržích jsou převážně mírně rostoucí. V uplynulém týdnu bylo ve významných vodních nádržích v povodí Moravy a Dyje akumulováno cca 11,7 mil. m³ vody.

VYBRANÉ VODÁRENSKÉ NÁDRŽE				
NÁZEV VODNÍHO DÍLA	CELKOVÝ OBJEM ZÁSOBNÍHO PROSTORU [mil. m ³]	NAPLNĚNÍ ZÁSOBNÍHO PROSTORU [%]		
		22. 2. 2022	15. 2. 2023	22. 2. 2023
Vranov ^{*)}	79,668	82	88	90
Vír	44,060	91	81	91
Mostiště	9,339	99	100	100
Hubenov	2,394	97	98	100
Slušovice	7,245	90	83	90
Karolínka	5,813	88	83	90

Pozn.: ^{*)} Nádrž s vodárenským využitím.

VYBRANÉ NÁDRŽE – OSTATNÍ ÚČELY				
NÁZEV VODNÍHO DÍLA	CELKOVÝ OBJEM ZÁSOBNÍHO PROSTORU [mil. m ³]	NAPLNĚNÍ ZÁSOBNÍHO PROSTORU [%]		
		22. 2. 2022	15. 2. 2023	22. 2. 2023
Nové Mlýny – dolní	58,039	100	100	100
Brno	13,023	46	47	48
Letovice	9,015	19	50	51
Dalešice	62,986	78	95	100
Bystřička	0,852	100	79	78
Plumlov	2,884	73	91	100

Povodí Odry, státní podnik – všechny významné vodní nádrže státního podniku Povodí Odry mají vysoký stupeň naplnění (88 až 100 %) zásobního objemu.

VYBRANÉ VODÁRENSKÉ NÁDRŽE				
NÁZEV VODNÍHO DÍLA	CELKOVÝ OBJEM ZÁSOBNÍHO PROSTORU [mil. m ³]	NAPLNĚNÍ ZÁSOBNÍHO PROSTORU [%]		
		22. 2. 2022	15. 2. 2023	22. 2. 2023
Slezská Harta ^{*)}	146,984	87	82	88
Kružberk	24,579	100	91	99
Šance	40,509	99	93	100
Morávka ^{**)}	4,957	73	90	100

Pozn.: ^{*)} Nádrž s vodárenským využitím.

^{**)} Od 1. 4. 2021 změna úrovně zásobní hladiny (viz Předpokládaný vývoj a možné dopady).

VYBRANÉ NÁDRŽE – OSTATNÍ ÚČELY				
NÁZEV VODNÍHO DÍLA	CELKOVÝ OBJEM ZÁSOBNÍHO PROSTORU [mil. m ³]	NAPLNĚNÍ ZÁSOBNÍHO PROSTORU [%]		
		22. 2. 2022	15. 2. 2023	22. 2. 2023
Žermanice	18,278	100	99	100
Těrlicko	22,012	94	100	100
Olešná	2,816	100	100	100

Obrázek č. 6 Mapa vybraných vodních nádrží

VYBRANÉ VÝZNAMNÉ NÁDRŽE NA ÚZEMÍ ČESKÉ REPUBLIKY



4. ZÁSoby VODY VE SNĚHU

Povodí Vltavy, státní podnik – zásoby vody ve sněhu se v průběhu minulého týdne pozvolna ubývaly. V důsledku srážek a výrazného oteplení v závěru týdne byl úbytek výraznější a způsobil intenzivní oblevu. V pondělí ráno ležela souvislá sněhová pokrývka již jen v nejvyšších horských pohraničních oblastech. Na hřebenech Šumavy v nadmořských výškách od cca 1100 m n. m. leží 40 až 60 cm sněhu. V povodí vodního toku Berounky zásoba vody ve sněhu od minulého týdne výrazně poklesla. Na povodí vodního toku Sázavy se sníh již prakticky nevyskytuje. V nejbližších dnech budou sněhové zásoby nadále ubývat. Ochlazovat se začne až v průběhu pátku a během víkendu už by měly sněhové zásoby znovu přibývat, a to nejen na horách, ale postupně pravděpodobně i ve středních polohách.

Povodí Ohře, státní podnik – poslední týden docházelo na horách k poměrně intenzivnímu odtávání sněhové pokrývky doprovázenému teplým čerstvým větrem a deštěm. Zásoba vody ve sněhu po profilu VD Nechanice v 8. týdnu 2023 (20. 2. 2023) byla 4,7 mil. m³ s průměrnou odtokovou výškou 1,3 mm. Průměrná zásoba vody ve sněhu v profilu VD Nechanice pro 8. týden za období let 1999–2022 je 120,7 mil. m³. Od soboty jsou na horách předpovídány srážky a pokles teplot, tudíž může docházet k dočasnému zvýšení zásoby vody ve sněhu.

Povodí Labe, státní podnik – souvislá sněhová pokrývka se k 20. 2. 2023 vyskytuje cca od výšky 450 m n.m. (okolo 10 cm), v horských oblastech Krkonoš a Jizerských hor leží mezi 50–115 cm.

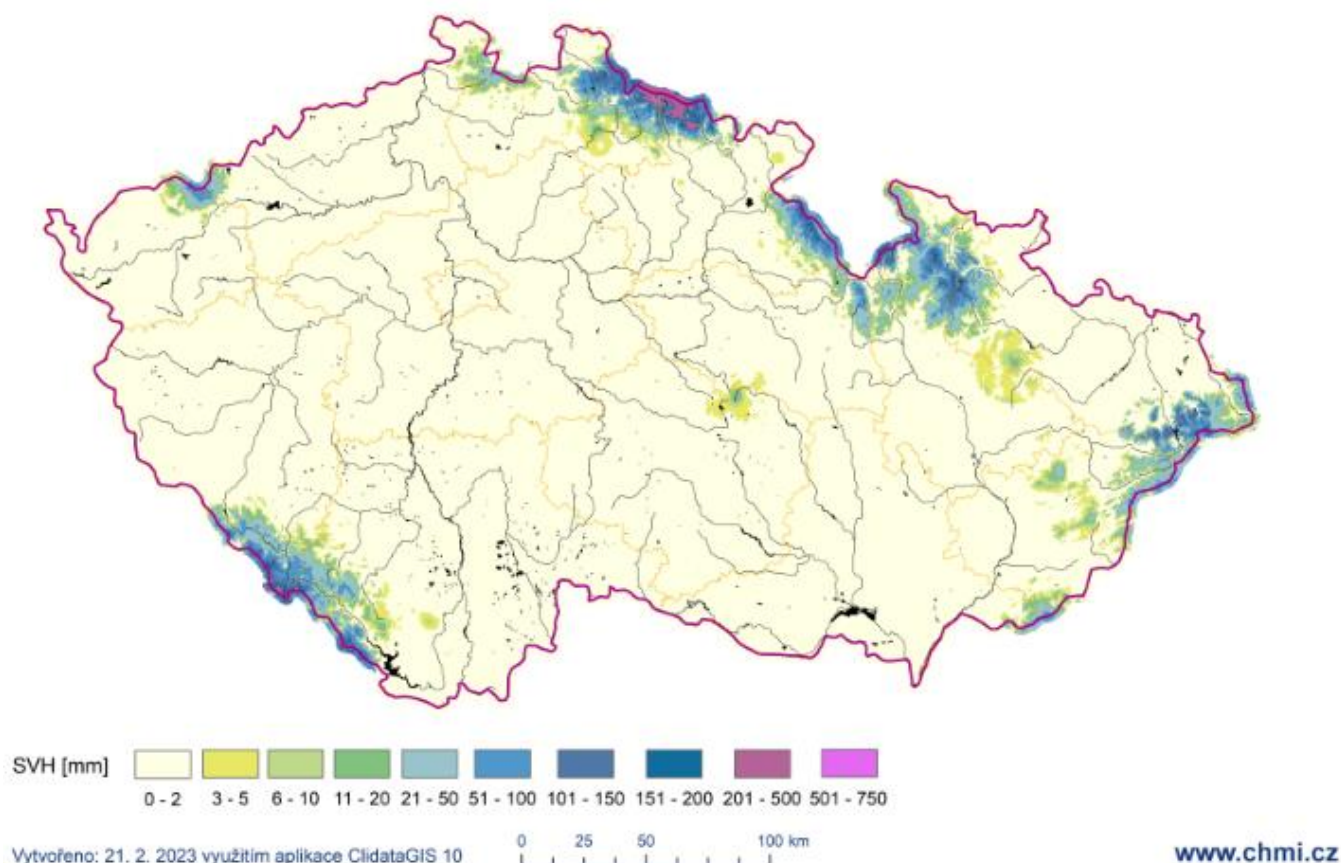
Povodí Moravy, s. p. – odhad celkového množství vody ve sněhové pokrývce na území povodí Moravy a Dyje k 20. 2. 2023 činí cca 60,23 mil. m³, což představuje v průměru cca 2,5 mm (2,5 litru na jeden metr čtvereční).

Povodí Odry, státní podnik – poslední vyhodnocení zásob vody ve sněhu provedlo ČHMÚ ke dni 20. 2. 2023. K pondělnímu ránu (20. 2.) ležela vzhledem k intenzivní oblevě sněhová pokrývka jen v nejvyšších polohách na hřebenech Jeseníků a Beskyd, a to ve výši do 100 cm. K uzávěrnému profilu povodí Odry v Bohumíně činily zásoby vody ke dni 20. 2. 2023 celkem 47,2 mil. m³, což činí již jen 30 % dlouhodobého průměru sněhových zásob za období 1970–2022 pro příslušný hodnocený týden.

Obrázek č. 7 Mapa zásoby vody ve sněhu, stav k **20. 2. 2023** (zdroj: www.chmi.cz):

Vodní hodnota sněhu (SVH)

Stav k 20. 2. 2023



Odhad celkového množství vody ve sněhové pokrývce na území ČR k 20. 2. 2023 činí cca 0,316 mld. m³, což představuje v průměru cca 4 mm (4 litrů na jeden metr čtvereční).

5. PŘEDPOKLÁDANÝ VÝVOJ A MOŽNÉ DOPADY

Povodí Vltavy, státní podnik – podle aktuální hydrometeorologické prognózy nejsou v nejbližších dnech na území ve správě státního podniku Povodí Vltavy předpokládány žádné srážky. O víkendu dojde k ochlazení a jsou očekávány srážky smíšené až sněhové. Vodní stavy budou setrvalé nebo mírně rozkolísané.

Povodí Ohře, státní podnik – aktuálně se nad střední Evropou nachází nevýrazné tlakové pole s blížící se zvlněnou studenou frontou od severozápadu. Obloha bude zatažená a od pátku se začnou vyskytovat srážky společně s výrazným ochlazením. Předpokládány jsou srážkové úhrny nejčastěji mezi 5–15 mm, na horách až 20 mm. Teploty budou během víkendu klesat pod bod mrazu a srážky budou během noci na neděli přecházet na většině území na srážky sněhové. Očekává se mírně klesající vodnost s možným přechodným zvýšením na začátku víkendu. Následně budou průtoky vlivem klesajících teplot opět pozvolně klesat.

Povodí Labe, státní podnik – v závěru týdne dojde k poklesu teplot, v polohách pod 500 m n.m. budou srážky dešťové, v horkých oblastech sněhové. Aktuálně nejsou známy informace o vydání opatření obecné povahy týkající

se omezení odběrů povrchových nebo podzemních vod na území v naší působnosti. V případě nepříznivého stavu budou s využitím zkušeností z minulých let přijímána vhodná opatření v součinnosti s dotčenými odběrateli, obcemi, vodoprávními úřady i odbornými institucemi (ČHMÚ, ČIŽP).

Povodí Moravy, s. p. – hladiny vodních toků budou převážně klesat nebo mírně kolísat. V nadcházejících dnech budou vodní zásoby ve sněhu ubývat. Ochlazovat se začne až v průběhu pátku a během víkendu už by měly sněhové zásoby znovu přibývat, a to nejen na horách, ale postupně pravděpodobně i ve středních polohách. Manipulace na vodních dílech jsou prováděny operativně dle aktuální hydrologické situace a dle schválených manipulačních řádů. Nádrže mají dostatečně zaplněné zásobní prostory. Vodárenské odběry a minimální průtoky pod vodními díly jsou zabezpečovány v požadovaných množstvích. Nádrže mají volné retenční prostory a jsou připraveny zachytit či transformovat případné povodňové průtoky.

Povodí Odry, státní podnik – na VD Morávka je z důvodu stavby „VD Morávka – převedení extrémních povodní“ od 1. 4. 2021 snížena úroveň zásobní hladiny o 2 m, a to na 504,80 m n. m. Na základě schválené mimořádné manipulace na vodních dílech Morávka, Žermanice a Olešná (viz dále) lze na VD Morávka dočasně v období od 1. 11. 2022 do 30. 4. 2023 zvýšit hladinu v nádrži o 2 m na úroveň 506,80 m n. m. Vodní nádrže Morávka, Žermanice a Olešná jsou v režimu mimořádné manipulace nad rámec Manipulačního řádu vodohospodářské soustavy povodí (povoleno rozhodnutím Krajského úřadu Moravskoslezského kraje) z důvodu přípravy a realizace stavby „Přivaděč Vyšní Lhoty – Žermanice, koryto km 0,000 až 3,633 – II. etapa“. Manipulace na ostatních vodních nádržích jsou prováděny podle Manipulačního řádu Vodohospodářské soustavy povodí Odry. Vzhledem ke zlepšení hydrologické situace a naplněnosti nádrží pokračuje na většině nádrží v Beskydské oblasti energetické využívání odtoků vody. Situace je průběžně pečlivě monitorována a vyhodnocována.

ZÁVĚR

Hladina podzemní vody v mělkých vrtech byla v 7. týdnu na území ČR celkově normální. Oproti předcházejícímu týdnu celkově došlo k mírnému zhoršení stavu podzemní vody. Podíl mělkých vrtů se silně nebo mimořádně podnormální hladinou (9 %) se téměř nezměnil, podíl mělkých vrtů s normální hladinou (58 %) mírně vzrostl a podíl mělkých vrtů se silně nebo mimořádně nadnormální hladinou (9 %) mírně poklesl. Hladina ve srovnání s předchozím týdnem převážně stagnovala s tendencí k mírnému poklesu (57 %), pouze u 3 % mělkých vrtů byl zaznamenán pokles hladiny.

Vydatnost pramenů na území ČR byla v 7. týdnu celkově normální. Situace však byla regionálně velmi odlišná. Oproti předcházejícímu týdnu celkově došlo k mírnému zhoršení stavu vydatnosti a to i přesto, že se vydatnost spíše zvětšovala, ale méně než je obvyklé vzhledem k ročnímu chodu. Podíl pramenů se silně nebo mimořádně podnormální vydatností (19 %), podíl pramenů s normální vydatností (46 %) a podíl pramenů se silně nebo mimořádně nadnormální vydatností (14 %) se příliš nezměnil. Vydatnost pramenů převážně stagnovala s tendencí k mírnému zvětšení (58 %), u 5 % pramenů bylo zaznamenáno zvětšení nebo velké zvětšení a u 3 % pramenů zmenšení nebo velké zmenšení vydatnosti.

Hladiny většiny sledovaných toků byly na vzestupu, s celkovými rozdíly hladin nejčastěji od -1 do +80 cm. K největším vzestupům docházelo během víkendu převážně na tocích odvodňující horské a podhorské oblasti a Českomoravskou vrchovinu. V povodí horního a středního Labe, Orlice, Vydry, Otavy, horní Sázavy, Kamenice, Odry a Svratky četně došlo k překročení 1. SPA, na Labi v profilu Vestřev a Divoká Orlice v Orlickém Záhoří krátce i 2. SPA. V porovnání s dlouhodobými únorovými průměry byly průtoky většinou nadprůměrné, nejčastěji od 50 do 250 % Q_m , jen na některých tocích místy i více (250 až 450 % Q_m). Profily s průtoky na úrovni hydrologického sucha se v uplynulém týdnu na tocích i nadále téměř nevyskytovaly.

Významné vodárenské i víceúčelové nádrže jsou až na výjimky (tato vodní díla mají nižší naplněnost převážně z provozních důvodů) naplněny z 65–100 % a jsou tak schopny zabezpečit požadované odběry.

Přílohy:

1. Aktuálně platná (2023), vydaná omezení k odběru povrchových vod + omezení odběrů z vodovodů pro veřejnou potřebu dle územní působnosti s. p. Povodí.