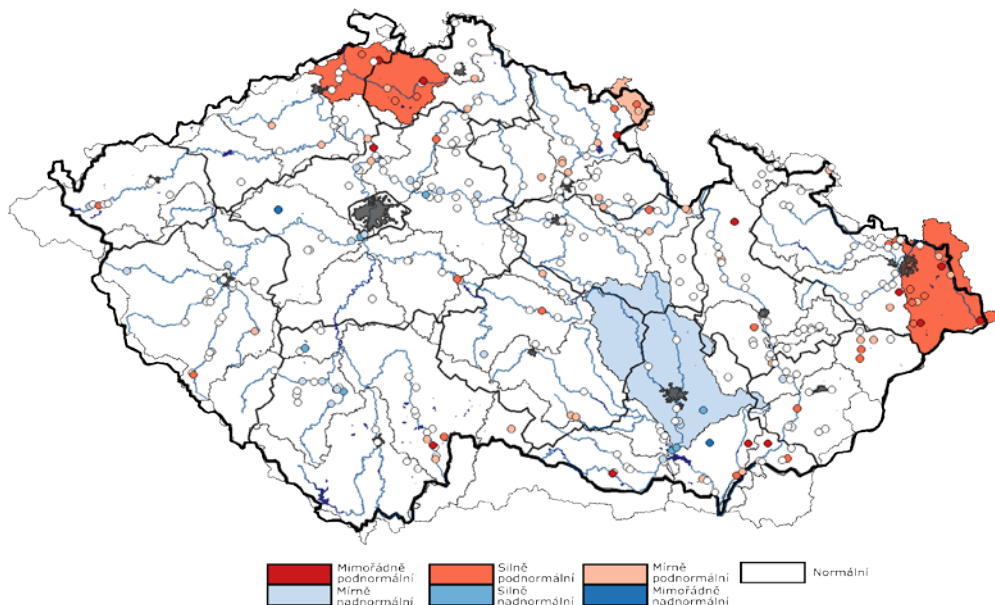


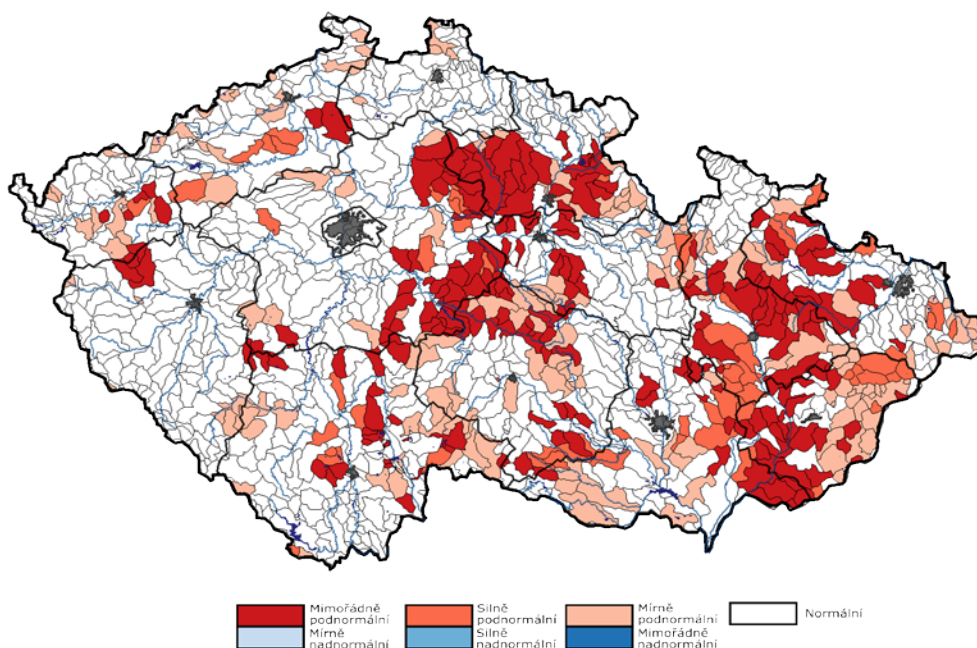
## AKTUÁLNÍ INFORMACE O STAVU VODNÍCH ZDROJŮ K 24. 11. 2021

Ministerstvo zemědělství předkládá stručnou zprávu se shrnutím nejdůležitějších skutečností o aktuálním stavu vodních zdrojů. Správci povodí situaci monitorují a vyhodnocují na základě aktuálních potřeb.

Obrázek č. 1 – Mapa hydrologického podzemního sucha, 15. 11. – 21. 11. 2021 (zdroj: <http://hamr.chmi.cz>):



Obrázek č. 2 – Mapa hydrologického povrchového sucha, 15. 11. – 21. 11. 2021 (zdroj: <http://hamr.chmi.cz>):



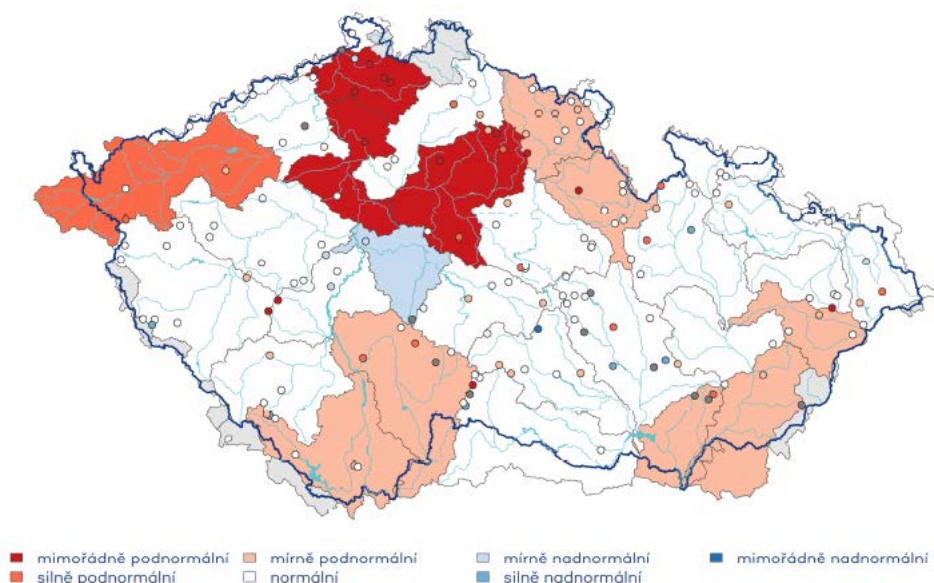
## POPIS AKTUÁLNÍ HYDROLOGICKÉ SITUACE

### 1. STAV PODZEMNÍCH VOD (týdenní zpráva ČHMÚ 15. 11. – 21. 11. 2021)

Hladina podzemní vody v mělkých vrtech byla v 46. týdnu na území ČR celkově normální. V povodí Svatky a Svitavy byla hladina mírně nadnormální, v povodí Stěnavy mírně podnormální, v povodí Ploučnice a Olše a Ostravice silně podnormální. Na zbylém území ČR byla hladina normální. Oproti předcházejícímu týdnu celkově došlo k mírnému zhoršení stavu podzemních vod. Hladina převážně stagnovala. Podíl mělkých vrtů ze silně až mimořádně podnormální hladinou (11 %), normální hladinou (67 %) a se silně až mimořádně nadnormální hladinou (4 %) se příliš nezměnil.

Vydatnost pramenů na území ČR byla v tomto týdnu celkově mírně podnormální. V povodí dolní Sázavy byla vydatnost mírně nadnormální. Oproti předcházejícímu týdnu se celkově stav vydatnosti mírně zhoršil. Vydatnost pramenů ve srovnání s předchozím týdnem převážně stagnovala s tendencí k mírnému zmenšení. Ke zlepšení došlo v povodí horní Vltavy, kde se stav zlepšil ze silně na mírně podnormální. Zlepšení stavu v povodí dolní Sázavy z normálního na mírně nadnormální a dolní Ohře z mírně podnormálního na normální je pravděpodobně ovlivněno absencí dat. Ke zhoršení stavu z normálního na mírně podnormální došlo v povodí Orlice, Bečvy a Lužnice. Podíl pramenů se silně až mimořádně podnormální vydatností (17 %), podíl pramenů s normální vydatností (58 %) a podíl pramenů se silně až mimořádně nadnormální vydatností (5 %) se příliš nezměnil.

Obrázek č. 3 – Mapa stavu vydatnosti pramenů, 15. 11. – 21. 11. 2021 (zdroj: [www.chmi.cz](http://www.chmi.cz)):



## 2. STAV HLADINY VODNÍCH TOKŮ

**Povodí Vltavy, státní podnik** – na většině území povodí Vltavy, Sázavy a Berounky je hydrologická situace příznivá. Z pohledu stavu a množství povrchových vod nelze aktuální hydrologickou situaci hodnotit jako stav hydrologického sucha. Vodnosti toků v územní působnosti závodu horní Vltavy se pohybují v rozmezí  $Q_{330d}$ – $Q_{180d}$ , což je 35–78 % dlouhodobého průměru za měsíc listopad. Aktuálně se průtoky na tocích v povodí Berounky pohybují nejčastěji v rozmezí hodnot od  $Q_{300d}$  do  $Q_{270d}$ . Ojediněle ještě mohou být průtoky na některých tocích ovlivněny vypouštěním rybníků před podzimními výlovy. Průměrné denní průtoky na tocích v povodí Berounky se aktuálně pohybují v rozmezí cca 30–60 % měsíčního normálu. Průtoky v povodí dolní Vltavy se u většiny sledovaných profilů pohybují v rozmezí  $Q_{330d}$ – $Q_{180d}$ . Ve vztahu k dlouhodobému průměru za měsíc listopad jsou průtoky na povodí dolní Vltavy v rozsahu 43–58 %  $Q_{XI}$ . Závěrovým profilem Sázavy (profil Nespeky) aktuálně protéká  $6 \text{ m}^3 \cdot \text{s}^{-1}$ , což odpovídá 46 % dlouhodobého průměrného průtoku pro měsíc listopad. Profilem Praha – Malá Chuchle protéká aktuálně  $69 \text{ m}^3 \cdot \text{s}^{-1}$ , což je 58 %  $Q_{XI}$ .

**Povodí Ohře, státní podnik** – počátkem tohoto týdne přecházela od severu studená a následně okluzní fronta, což s sebou přineslo výrazné ochlazení s drobnými srážkovými úhrny nejčastěji do 1 mm, na horách do 2 mm. Maximální denní teploty klesly pod 5 °C. Přirozená vodnost toků vlivem minimálních srážkových úhrnů kontinuálně povolna klesá. Hydrologická vodnost ke dni 24. 11. 2021 k 7:00 dosahovala na horním úseku Ohře přibližně 55 %  $Q_{XI}$  (průměrný měsíční průtok pro měsíc listopad za referenční období 2005–2018). Dolní tok Ohře se pohybuje kolem 60 % vodnosti  $Q_{XI}$  (průtoky ovlivněny manipulacemi na vodním díle Nechranice). Vodnost Bíliny se aktuálně pohybuje kolem 40 %  $Q_{XI}$ . Vodnost Ploučnice je aktuálně přibližně na úrovni 55 %  $Q_{XI}$ . K dnešnímu dni je registrováno podkročení průtoků pod hodnotou průtokového kvantilu  $Q_{330d}$  na 32 % sledovaných profilů.

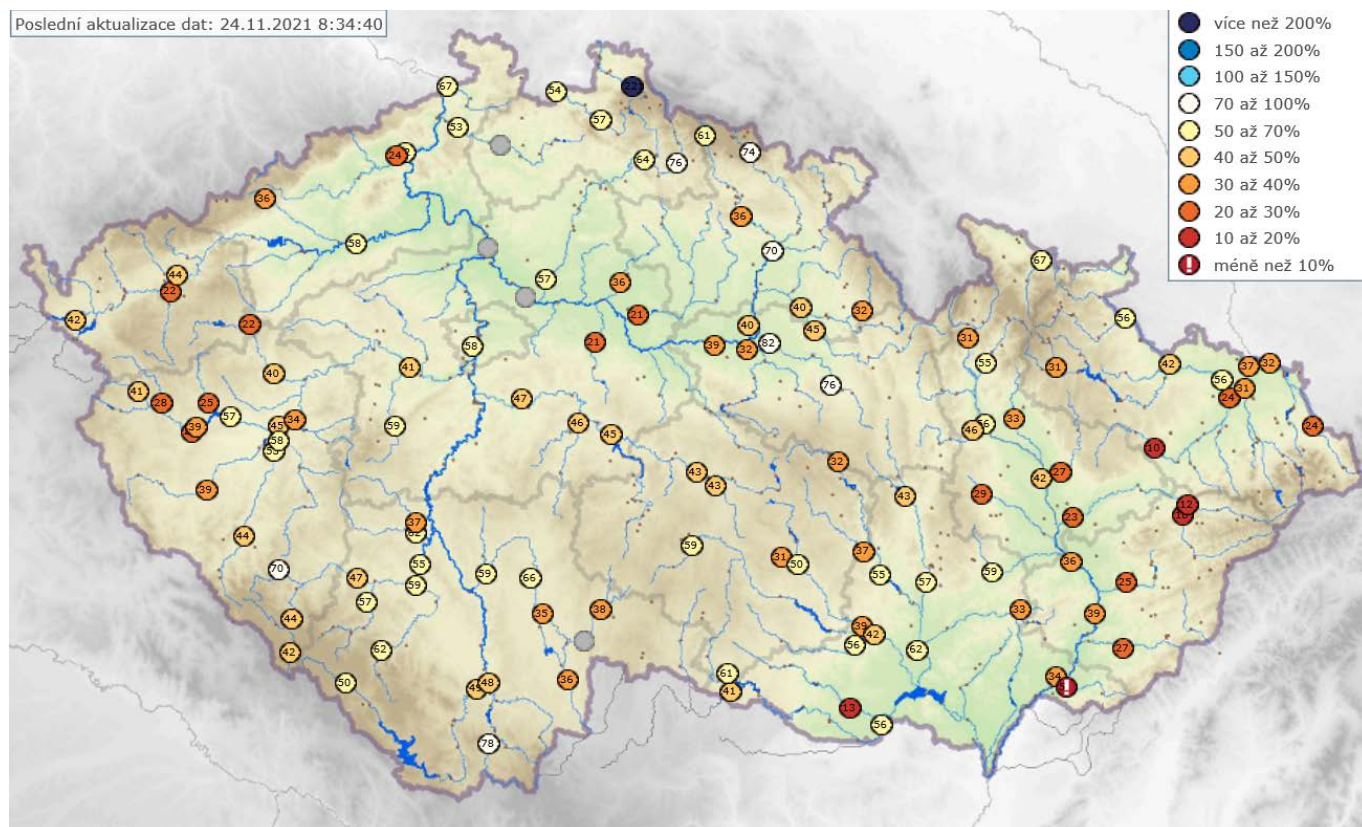
**Povodí Labe, státní podnik** – průtoky jsou k dnešnímu dni na většině vodních toků setrvalé. Vodnosti se pohybují nejčastěji v rozmezí  $Q_{330}$  až  $Q_{180}$ . Vyšší vodnosti (okolo  $Q_{180}$  až  $Q_{90}$ ) jsou na horním Labi, horní Jizeře a na Smědě. Vodnost  $Q_{355}$  a nižší se k dnešnímu dni vyskytuje v 11 ze 120 sledovaných profilů (minulý týden to bylo v 7 profilech). Ve srovnání s dlouhodobými průměrnými průtoky pro měsíc listopad (vyhodnocováno za hydrologické období 1981–2010) se většina průtoků ve vodních tocích pohybuje mezi 35 až 70 % dlouhodobého normálu. Vyšší průtok (75 až 85 %) je na horním toku Labe, Úpy a Jizery a na Loučné, na úrovni 257 % je průtok na Smědě. Naopak na nižší úrovni jsou průtoky na Výrovce a Cidlině (22 až 26 %).

**Povodí Moravy, s. p.** – v uplynulém týdnu se na našem území významnější srážky nevyskytovaly, 24h srážkové úhrny byly do 2 mm. Hladiny neovlivněných toků mají v současné době setrvalou případně klesající tendenci a průtoky se pohybují v rozmezí 15 až 75 % dlouhodobých průměrů pro měsíc listopad. Nejnižší průtoky jsou dlouhodobě na Bečvě. Limity sucha ( $Q_{355}$ ) jsou aktuálně dosaženy v 9 stanicích.

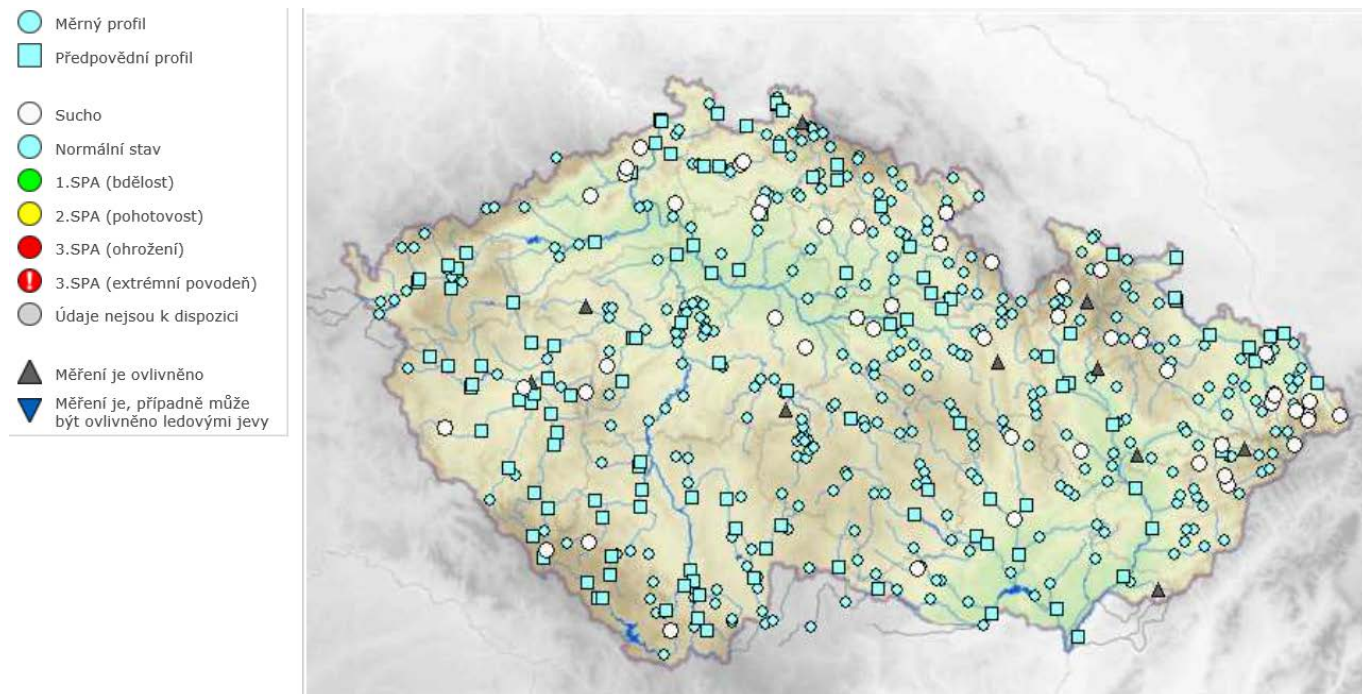
**Povodí Odry, státní podnik** – situace na vodních tocích je ovlivněna současným déletrvajícím obdobím s nízkým úhrnem srážek a na několika stanicích se projevuje hydrologické sucho. Srážkové úhrny se za poslední týden od 17. do 24. 11. 2021 pohybovaly do 15 mm, z toho vyšší úhrny se vyskytovaly v horských oblastech Beskyd a Jeseníků. Průtoky na tocích se pohybují na úrovni od 270 do 355 denních vod, výjimečně i nižší (pramenná oblast horní Odry, vodní toky s malým povodím v povodí Morávky a další). Závěrovým profilem řeky Odry v Bohumíně nyní protéká  $10,7 \text{ m}^3 \cdot \text{s}^{-1}$  vody, což odpovídá 330 dennímu průtoku. Průtoky vody se ve vyhodnocovaných profilech pohybují v rozmezí 9 až 74 % dlouhodobého měsíčního průměru.



Obrázek č. 5 – Mapa vodnosti toků v ČR, poměr k dlouhodobému měsíčnímu průměru, 24. 11. 2021 (zdroj: ČHMÚ):



Obrázek č. 6 – Mapa aktuálního stavu povrchových vod, 24. 11. 2021 (zdroj: [www.chmi.cz](http://www.chmi.cz)):



### 3. NAPLNĚNOST VODNÍCH NÁDRŽÍ

**Povodí Vltavy, státní podnik** – na většině vodních nádrží jsou hladiny na úrovních obvyklých pro současné období. Odtok z VD Švihov je aktuálně na hodnotě  $1,06 \text{ m}^3 \cdot \text{s}^{-1}$ . Odtok z VD Lipno II je v režimu  $6\text{--}20 \text{ m}^3 \cdot \text{s}^{-1}$  a aktuálně odtéká  $20 \text{ m}^3 \cdot \text{s}^{-1}$ . Z Vltavské kaskády (profil VD Vrané) aktuálně odtéká  $50 \text{ m}^3 \cdot \text{s}^{-1}$ . Naplněnost zásobních prostorů většiny významných vodních nádrží v povodí Berounky se pohybuje v rozmezí 57–96 %. Zásoba povrchové vody ve vodárenských nádržích je v současné době dostatečná a je možné ji odebírat v požadovaném rozsahu. Na vodárenských nádržích nejsou zaznamenány žádné problémy s jakostí vody ve vazbě na její upravitelnost v úpravách vody na vodu pitnou.

VYBRANÉ VODÁRENSKÉ NÁDRŽE				
NÁZEV VODNÍHO DÍLA	CELKOVÝ OBJEM ZÁSOBNÍHO PROSTORU [mil. m <sup>3</sup> ]	NAPLNĚNÍ ZÁSOBNÍHO PROSTORU [%]		
		24. 11. 2020	17. 11. 2021	24. 11. 2021
Švihov	246,068	99	96	96
Římov	30,016	98	88	88
Klíčava	7,860	65	96	96
Nýrsko	15,966	84	76	77

VYBRANÉ NÁDRŽE – OSTATNÍ ÚČELY				
NÁZEV VODNÍHO DÍLA	CELKOVÝ OBJEM ZÁSOBNÍHO PROSTORU [mil. m <sup>3</sup> ]	NAPLNĚNÍ ZÁSOBNÍHO PROSTORU [%]		
		24. 11. 2020	17. 11. 2021	24. 11. 2021
Lipno I.	252,991	85	77	76
Orlík	374,428	57	57	55
Slapy	200,500	85	85	86
Hracholusky	32,021	63	68	65

**Povodí Ohře, státní podnik** – u vodárenských nádrží a u nádrží zajišťující vodu pro průmysl se nepředpokládají problémy v zajištění odběrů. S ohledem na přípravu nádrží na zimní období je žádoucí pozvolný pokles naplněnosti zásobních prostorů. V následujícím období budou komentována pouze vodní díla s naplněností zásobního prostoru (Vz) pod 80 %. V tomto intervalu se nachází aktuálně čtyři vodárenské nádrže. Jsou jimi VD Mariánské Lázně (Vz = 77 %), VD Horka (Vz = 75 %), VD Křímov (Vz = 76 %) a VD Jirkov (Vz = 79 %). Nádrž Mariánské Lázně funguje v soustavě a je v případě potřeby doplňována čerpáním z nádrže Podhora (Vz = 100 %). Nádrž Křímov je pozvolně prázdněna vodárenským odběrem. Nádrž VD Horka a VD Jirkov jsou povyprázdněny před zimním obdobím. Jsou evidovány pouze tři nádrže, jejichž zásobní prostory jsou naplněny z méně než 80 % a které plní jiný účel než vodárenský. Jsou jimi zcela vyprázdněná nádrž Blatno na Podvineckém potoce, nádrž Sedlec (Vz = 56 %) u Maštova na toku Dubá I, VD Újezd (Vz = 37 %) na Bílině. Vodní nádrž Blatno je již od loňského listopadu z rozhodnutí o mimořádné manipulaci udržována prázdná z důvodu oprav na funkčním objektu. Naplněnost vodního díla Sedlec byla vlivem odběrů vody pro závlahy v letních měsících pozvolně snižována. Zásobní prostor nádrže se vlivem ukončeného odběru a příznivější hydrologické situace v posledním měsíci pozvolně plní. Nízká naplněnost zásobního prostoru VD Újezd je obvyklým provozním stavem v letním a podzimním období.

VYBRANÉ VODÁRENSKÉ NÁDRŽE				
NÁZEV VODNÍHO DÍLA	CELKOVÝ OBJEM ZÁSOBNÍHO PROSTORU [mil. m <sup>3</sup> ]	NAPLNĚNÍ ZÁSOBNÍHO PROSTORU [%]		
		24. 11. 2020	17. 11. 2021	24. 11. 2021
Stanovice <sup>*)</sup>	18,3	92	94	96
Horka	16,5	79	75	75
Přísečnice	46,7	79	87	87
Křímov	1,26	61	77	76
Fláje <sup>**)</sup>	17,5	84	89	88

Pozn.: <sup>\*)</sup> Nádrž přechází na zimní hladinu zásobního prostoru.

<sup>\*\*)</sup> Mimořádná manipulace od 1. 11. 2021 do 31. 10. 2026. Zásobní prostor nádrže je snižen ve prospěch retenčního prostoru z 19,5 mil. m<sup>3</sup> na 17,5 mil. m<sup>3</sup>.

VYBRANÉ NÁDRŽE – OSTATNÍ ÚČELY				
NÁZEV VODNÍHO DÍLA	CELKOVÝ OBJEM ZÁSOBNÍHO PROSTORU [mil. m <sup>3</sup> ]	NAPLNĚNÍ ZÁSOBNÍHO PROSTORU [%]		
		24. 11. 2020	17. 11. 2021	24. 11. 2021
Skalka <sup>*)</sup>	4,00	83	90	97
Jesenice <sup>*)</sup>	44,6	90	95	96
Nechranice	233	80	91	90
Újezd <sup>*)</sup>	3,66	39	34	37
Vidhostice	0,86	85	88	88

Pozn.: <sup>\*)</sup> Nádrž přechází na zimní hladinu zásobního prostoru.

**Povodí Labe, státní podnik** – na vodárenských nádržích nebyly zaznamenány takové poklesy objemu vody, které by si vynutily omezení provozu vodních děl, resp. omezení povolených odběrů. Zásoba povrchové vody ve vodárenských nádržích je v současné době dostatečná a je možné ji odebírat v požadovaném rozsahu. Naplněnost vodárenských nádrží se pohybuje v rozmezí 83 až 99 %. Na všech nádržích probíhají manipulace v souladu se schválenými manipulačními řády. Zaplněnost zásobních prostorů nejvýznamnějších vodních nádrží se pohybuje v rozmezí 50 až 88 %.

VYBRANÉ VODÁRENSKÉ NÁDRŽE				
NÁZEV VODNÍHO DÍLA	CELKOVÝ OBJEM ZÁSOBNÍHO PROSTORU [mil. m <sup>3</sup> ]	NAPLNĚNÍ ZÁSOBNÍHO PROSTORU [%]		
		24. 11. 2020	17. 11. 2021	24. 11. 2021
Hamry	1,206	96	89	84
Křižanovice	1,620	85	84	87
Vrchlice	7,890	94	84	83
Josefův Důl	19,133	100	99	99
Souš	4,585	89	86	88

VYBRANÉ NÁDRŽE – OSTATNÍ ÚČELY				
NÁZEV VODNÍHO DÍLA	CELKOVÝ OBJEM ZÁSOBNÍHO PROSTORU [mil. m <sup>3</sup> ]	NAPLNĚNÍ ZÁSOBNÍHO PROSTORU [%]		
		24. 11. 2020	17. 11. 2021	24. 11. 2021
Rozkoš	45,948	82	88	88
Seč	14,017	93	50	50
Pastviny	6,236	66	55	55
Mšeno	1,897	77	82	82
Les Království	1,422	100	98	73

**Povodí Moravy, s. p.** – hladiny na většině nádrží mají mírně klesající nebo setrvalou tendenci. VD Letovice má prázdný zásobní prostor z důvodu probíhající rekonstrukce. Na VD Dalešice se snižuje hladina z důvodu chystané opravy hráze. Na VD Brno je snížená hladina na zimní úroveň.

VYBRANÉ VODÁRENSKÉ NÁDRŽE				
NÁZEV VODNÍHO DÍLA	CELKOVÝ OBJEM ZÁSOBNÍHO PROSTORU [mil. m <sup>3</sup> ]	NAPLNĚNÍ ZÁSOBNÍHO PROSTORU [%]		
		24. 11. 2020	17. 11. 2021	24. 11. 2021
Vranov <sup>*)</sup>	79,668	84	76	74
Vír	44,060	97	79	78
Mostišťe	9,339	100	99	98
Hubenov	2,394	99	95	94
Slušovice	7,245	96	77	76
Karolínka	5,813	100	80	79

Pozn.: <sup>\*)</sup> Nádrž s vodárenským využitím.

VYBRANÉ NÁDRŽE – OSTATNÍ ÚČELY				
NÁZEV VODNÍHO DÍLA	CELKOVÝ OBJEM ZÁSOBNÍHO PROSTORU [mil. m <sup>3</sup> ]	NAPLNĚNÍ ZÁSOBNÍHO PROSTORU [%]		
		24. 11. 2020	17. 11. 2021	24. 11. 2021
Nové Mlýny - dolní	58,039	100	103	100
Brno	13,023	53	40	40
Letovice	9,015	68	0	0
Dalešice	62,986	100	58	58
Bystřička	0,852	100	100	100
Plumlov	2,884	90	46	43



**Povodí Odry, státní podnik** – všechny významné vodní nádrže mají vysoký stupeň naplnění (79 až 90 %) zásobního objemu. Kromě nádrže Morávka, na které proběhlo řízené snižování hladiny na úroveň cca 50% naplnění zásobního prostoru a kde s ohledem na přetrvávající sušší období se chybějící objem zatím nedaří doplňovat.

VYBRANÉ VODÁRENSKÉ NÁDRŽE				
NÁZEV VODNÍHO DÍLA	CELKOVÝ OBJEM ZÁSOBNÍHO PROSTORU [mil. m <sup>3</sup> ]	NAPLNĚNÍ ZÁSOBNÍHO PROSTORU [%]		
		24. 11. 2020	17. 11. 2021	24. 11. 2021
Slezská Harta <sup>*)</sup>	186,231	100	79	79
Kružberk	24,579	95	92	89
Šance	40,509	96	85	84
Morávka <sup>**)</sup>	3,982	94	40	39

Pozn.:<sup>\*)</sup> Nádrž s vodárenským využitím.

<sup>\*\*)</sup> Od 1. 4. 2021 změna úrovně zásobní hladiny (viz Předpokládaný vývoj a možné dopady).

VYBRANÉ NÁDRŽE – OSTATNÍ ÚČELY				
NÁZEV VODNÍHO DÍLA	CELKOVÝ OBJEM ZÁSOBNÍHO PROSTORU [mil. m <sup>3</sup> ]	NAPLNĚNÍ ZÁSOBNÍHO PROSTORU [%]		
		24. 11. 2020	17. 11. 2021	24. 11. 2021
Žermanice	18,473	100	86	83
Olešná	2,816	100	93	91
Těrlicko	22,012	100	88	87

Obrázek č. 7 – Mapa vybraných vodních nádrží



#### 4. PŘEDPOKLÁDANÝ VÝVOJ A MOŽNÉ DOPADY

**Povodí Vltavy, státní podnik** – podle aktuální krátkodobé hydrometeorologické prognózy ČHMÚ nejsou v nejbližších dnech (48 hod.) očekávány vydatnější srážky. Na základě této předpovědi lze očekávat setrvalý stav.

**Povodí Ohře, státní podnik** – v následujících dnech se bude vyskytovat nevýrazné tlakové pole a počasí bez srážek s proměnlivou oblačností a teplotami do 5 °C. Změna by měla nastat na přelomu víkendu a příštího pracovního týdne, kdy by přes naše území měla přecházet okluzní fronta. Během neděle a pondělí by mělo přijít ochlazení a výraznějších srážkových úhrny, které mohou být dle aktuálních předpovědí i sněhové. Vzhledem k téměř naprosté absenci srážek v následujících dnech se očekává do neděle pokračující pozvolný pokles přirozené vodnosti toků. Začátkem příštího týdne bude hydrologická odezva velmi závislá na teplotách během srážkových úhrnů. U nádrží pokračují manipulace na odtoku dle platných manipulačních řádů a schválených mimořádných manipulací s ohledem na aktuální hydrologickou situaci a naplněnost konkrétních vodních děl. Neočekávají se výrazné mimořádné situace vyžadující řešení nebezpečných povodňových situací či poruch v zabezpečení vodárenských vodních nádrží.

**Povodí Labe, státní podnik** – v nejbližších dnech se očekávají průtoky na podobné úrovni jako k dnešnímu dni, případně mírně rozkolísané vlivem srážek. V příštím týdnu bude výskyt stanic s průtoky na úrovni  $Q_{355}$  a nižšími podobný jako v tomto týdnu, případně mírně vyšší. Vývoj vodních zásob je průběžně monitorován a hodnocen. Aktuálně nejsou dostupné informace o vydání opatření obecné povahy týkající se omezení odběrů povrchových nebo podzemních vod na území v naší působnosti. V případě nepříznivého stavu budou s využitím zkušeností z minulých let přijímána vhodná opatření v součinnosti s dotčenými odběrateli, obcemi, vodoprávními úřady i odbornými institucemi (ČHMÚ, ČIŽP).

**Povodí Moravy, s. p.** – vzhledem k tomu, že se v nejbližších dnech neočekávají výraznější srážky, předpokládá se, že stavy na vodních tocích budou nadále setrvalé nebo mírně klesající. Manipulace na vodních dílech jsou prováděny operativně dle aktuální hydrologické situace a dle schválených manipulačních řádů. Nádrže mají volné retenční prostory a jsou připraveny zachytit či transformovat případné povodňové průtoky.

**Povodí Odry, státní podnik** – na VD Morávka je z důvodu stavby „VD Morávka – převedení extrémních povodní“ od 1. 4. 2021 snížena úroveň zásobní hladiny o 2 m na úroveň 504,80 m n. m. Manipulace na ostatních nádržích jsou prováděny podle Manipulačního řádu Vodohospodářské soustavy povodí Odry. Situace je průběžně pečlivě monitorována a vyhodnocována.

## **ZÁVĚR**

Hladina podzemní vody v mělkých vrtech byla v 46. týdnu na území ČR celkově normální, vydatnost pramenů však byla v tomto týdnu celkově mírně podnormální, přičemž situace byla nadále regionálně odlišná. Oproti předcházejícímu týdnu se celkově stav vydatnosti mírně zhoršil. Vydatnost pramenů ve srovnání s předchozím týdnem převážně stagnovala s tendencí k mírnému zmenšení.

Hladiny vodních toků na našem území jsou převážně setrvalé nebo pozvolna klesají. V porovnání s dlouhodobými listopadovými normály jsou průtoky většinou podprůměrné, nejčastěji se pohybují v rozmezí od 20 do 80 %  $Q_m$ , jen ojediněle dosahují průměrných až mírně nadprůměrných hodnot. Z hlediska hydrologického sucha se situace oproti předchozímu týdnu ve všech povodích mírně zhoršila.

Významné vodárenské i víceúčelové nádrže jsou až na výjimky (tyto vodní díla mají nižší naplněnost převážně z provozních důvodů) naplněny z 76–100 % a jsou tak schopny zabezpečit požadované odběry.

Přílohy:

1. Aktuálně platná (2021), vydaná omezení k odběru povrchových vod + omezení odběrů z vodovodů pro veřejnou potřebu dle územní působnosti s. p. Povodí.