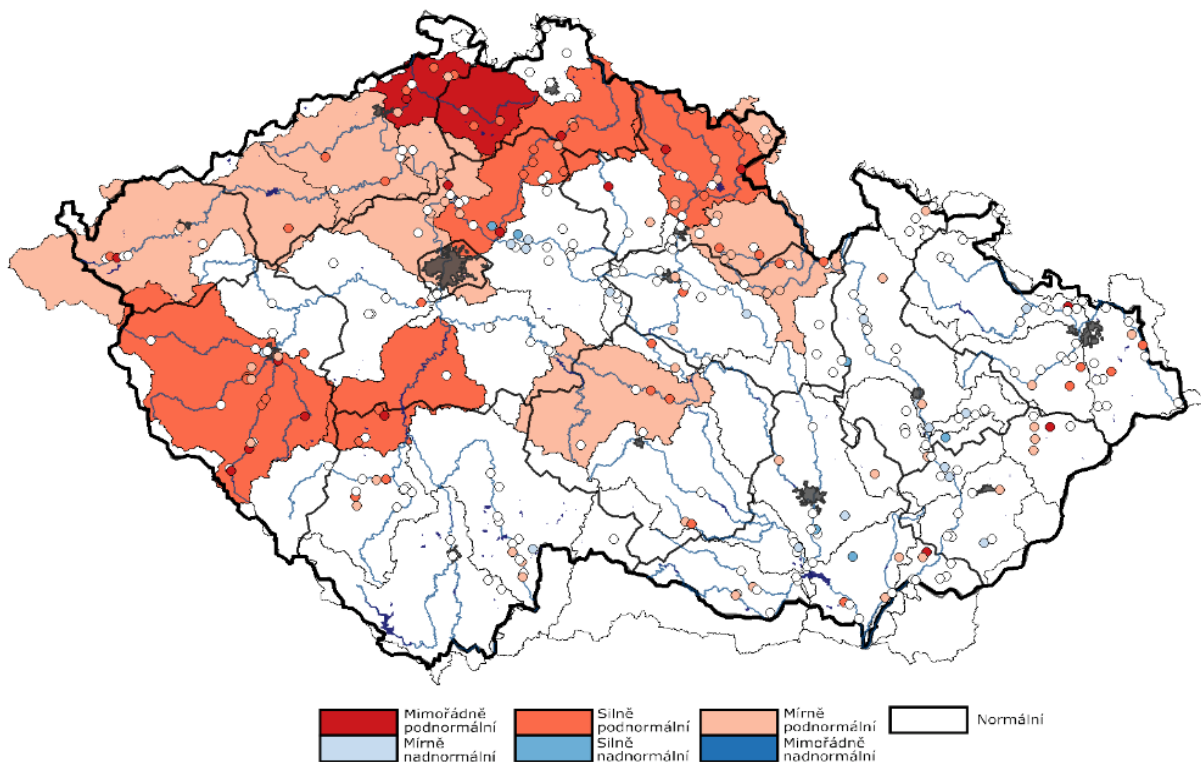


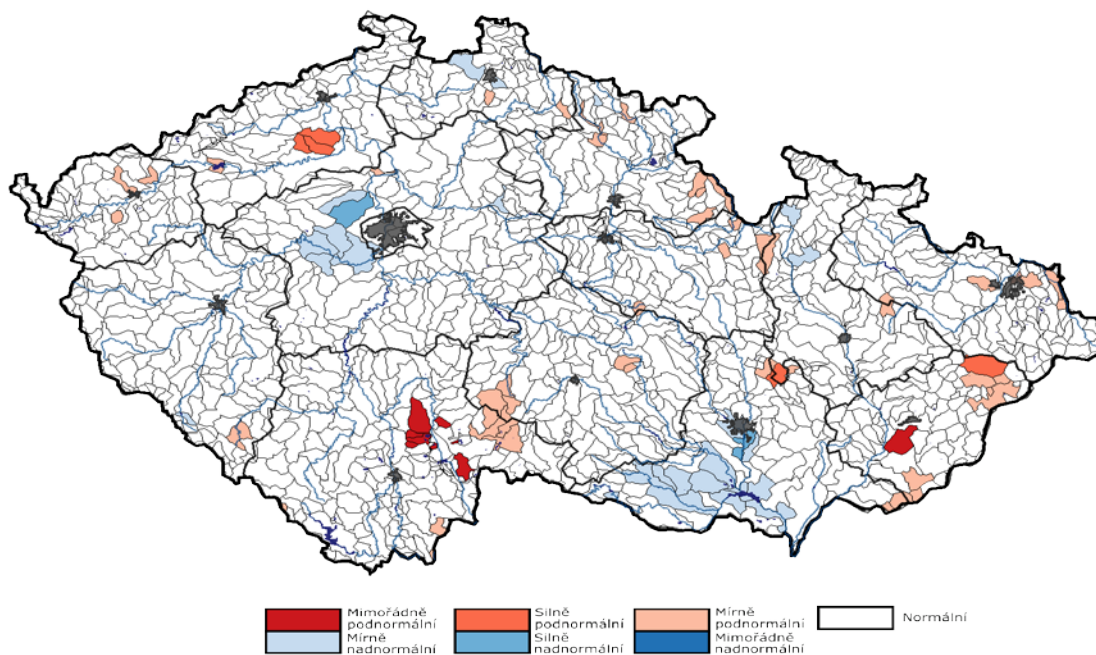
AKTUÁLNÍ INFORMACE O STAVU VODNÍCH ZDROJŮ K 14. 4. 2021

Ministerstvo zemědělství předkládá stručnou zprávu se shrnutím nejdůležitějších skutečností o aktuálním stavu vodních zdrojů. Správci povodí situaci monitorují a vyhodnocují na základě aktuálních potřeb.

Obrázek č. 1 – Mapa hydrologického podzemního sucha, 5. 4. – 11. 4. 2021 (zdroj: <http://hamr.chmi.cz>):



Obrázek č. 2 – Mapa hydrologického povrchového sucha, 5. 4. – 11. 4. 2021 (zdroj: <http://hamr.chmi.cz>):



POPIS AKTUÁLNÍ HYDROLOGICKÉ SITUACE

1. STAV PODZEMNÍCH VOD (týdenní zpráva ČHMÚ 5. 4. – 11. 4. 2021)

Hladina podzemní vody v mělkých vrtech byla ve 14. týdnu na území ČR celkově normální. Na západě, severozápadě a severu Čech byl stav hladiny převážně mírně až mimořádně podnormální (povodí Ploučnice), silně podnormální stav se vyskytoval také v povodí střední Vltavy. Povodí Orlice a horní Sázavy a Stěnavy bylo mírně podnormální. Na zbytku území ČR byl stav normální. Nadnormální stav se nevyskytoval v žádném ze sledovaných povodí.

Oproti předcházejícímu týdnu došlo u mělkých vrtů k mírnému zhoršení stavu. Hladina převážně stagnovala s tendencí k mírnému poklesu. Ke zhoršení došlo zejména na severu Čech v povodí Ploučnice, kde se stav zhoršil ze silně na mimořádně podnormální. Na silně podnormální (z mírně podnormálního) se zhoršila také povodí horního Labe a na západě Čech povodí horní Berounky. Podíl mělkých vrtů se silně až mimořádně podnormální (18 %) hladinou vzrostl. Naproti tomu podíl mělkých vrtů s normální (59 %) a se silně až mimořádně nadnormální hladinou poklesl.

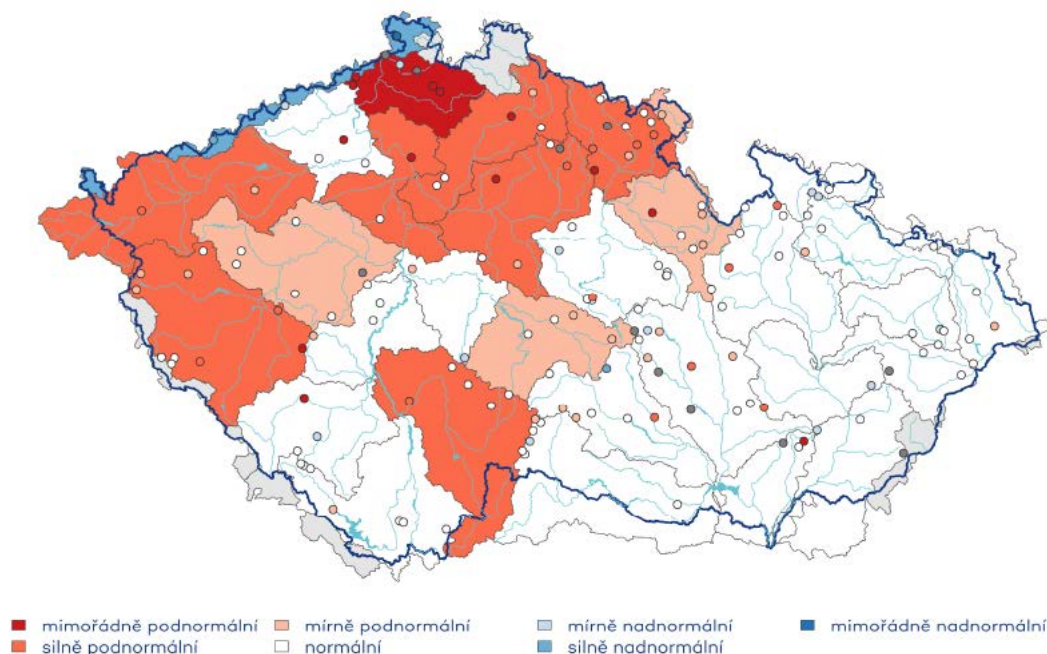
Vydatnost pramenů na území ČR byla ve 14. týdnu celkově mírně podnormální. Na západě a severu Čech byla vydatnost v uplynulém týdnu převážně silně podnormální, v povodí Ploučnice dokonce mimořádně podnormální. Silně podnormální stav byl rovněž v povodí Lužnice. Mírně podnormální byla povodí Orlice, horní Sázavy, dolní Berounky a Stěnavy. Na zbylém území Čech a na Moravě byl stav vydatnosti normální.

Vydatnost pramenů ve srovnání s předchozím týdnem převážně stagnovala, přesto došlo na některých povodích ke změnám stavu. V Čechách se zhoršila povodí horní Sázavy a dolní Berounky z normálního na mírně podnormální. Na Moravě se zhoršilo povodí Odry a Osoblahy z mírně nadnormálního na normální. Ke zlepšení došlo na povodí Opavy, kde se stav z mírně podnormálního změnil na normální. Podíl pramenů se silně až mimořádně podnormální vydatností (19 %) se téměř nezměnil. Podíl pramenů s normální vydatností (55 %) a silně až mimořádně nadnormální vydatností (2 %) poklesl.

Obrázek č. 3 – Mapa stavu vydatnosti pramenů, 14. 4. 2021 (zdroj: www.chmi.cz):

Stav vydatnosti pramenů
05.04. – 11.04.2021

Český
hydrometeorologický
ústav



2. STAV HLADINY VODNÍCH TOKŮ

Povodí Vltavy, státní podnik – na většině území povodí Vltavy, Sázavy a Berounky je hydrologická situace příznivá. Z pohledu stavu a množství povrchových vod nelze aktuální hydrologickou situaci hodnotit jako stav hydrologického sucha.

Vodnosti toků v územní působnosti horní Vltavy se pohybují nejčastěji v rozmezí Q_{270d} – Q_{90d} , což je 16–68 % dlouhodobého průměru za měsíc duben.

Aktuálně se průtoky na tocích v povodí Berounky pohybují nejčastěji v rozmezí hodnot Q_{270d} – Q_{150d} . Ve vztahu k dlouhodobému měsíčnímu průměru pro duben jsou aktuálně v povodí Berounky průměrné denní průtoky v rozmezí 25–50 % normálu.

Průtoky v povodí dolní Vltavy se ve většině sledovaných profilů pohybují v rozmezí Q_{270d} – Q_{90d} . Ve vztahu k dlouhodobému průměru za měsíc duben jsou průtoky na povodí dolní Vltavy v rozsahu 37–66 % Q_{IV} . Závěrovým profilem Sázavy (profil Nespeky) aktuálně protéká $14,7 \text{ m}^3 \cdot \text{s}^{-1}$, což odpovídá 46 % dlouhodobého průměrného průtoky pro měsíc duben. Profilem Praha-Chuchle protéká aktuálně $81,5 \text{ m}^3 \cdot \text{s}^{-1}$, což je 37 % Q_{IV} .

Povodí Ohře, státní podnik – v průběhu předchozích sedmi dnů došlo k několika výkyvům počasí. Do konce týdne se vyskytovaly ještě místy přeháňky – v pondělí dokonce smíšené a ve vyšších polohách i výhradně sněhové. Srážkové úhrny se pohybovaly mezi 1 mm (Poohří) a 10 mm (hřebeny Krušných hor). O víkendu byl zaznamenán kladný výkyv teplot, avšak se začátkem nového týdne se teploty opět vrátily na původní úroveň denních maxim kolem 5–7°C, noční minima kolem 0°C. V průběhu týdne docházelo nejprve k postupnému odtávání sněhové pokrývky, v pondělí však došlo opět k mírnému nárůstu zásoby vody ve sněhu.

Hydrologická vodnost ke dni 14. 4. 2021 k 7:00 dosahovala na horním úseku Ohře 50–60 % Q_{IV} (průměrný měsíční průtok pro měsíc duben za referenční období 2005–2018). Dolní tok Ohře se pohybuje okolo 85 % vodnosti Q_{IV} (průtoky ovlivněny manipulacemi na vodním díle Nechranice). Vodnost Bíliny dosahuje přibližně 65–80 % Q_{IV} . Vodnost Ploučnice se pohybuje okolo 70–80 % Q_{IV} . K dnešnímu dni je podkročení průtoků pod hodnotou průtokového kvantilu Q_{330d} pouze u odtoků z několika nádrží (Stanovice, Přísečnice, Jesenice), u nichž je účelem co nejvyšší možné naplnění zásobních prostorů. Přirozená vodnost toků je v rámci celého území povodí aktuálně lehce podprůměrná v porovnání s dubnovými průměry za referenční období.

Povodí Labe, státní podnik – průtoky na většině toků mají převážně tendenci setrvalou. Vodnosti se k dnešnímu dni pohybují nejčastěji v rozmezí Q_{180} až Q_{90} . Nižší vodnosti (Q_{270} až Q_{180}) jsou v důsledku poměrně nízkého odtoku z vltavské kaskády na Labi pod soutokem s Vltavou.

Průtoky na úrovni Q_{355} a nižší se k dnešnímu dni stejně jako minulý týden nevyskytují v žádném ze 120 sledovaných profilů.

Ve srovnání s dlouhodobými průměrnými průtoky pro měsíc duben (vyhodnocováno za hydrologické období 1981–2010) se průtoky ve vodních tocích pohybují převážně mezi 30 až 60 % dlouhodobého normálu. Průtoky vyšší než dlouhodobý normál jsou na Loučné (Dašice 114 % normálu). Ukazatel pro sucho Q_{355} se v současné době vyskytuje pouze v jednom profilu ze 120 sledovaných.

Povodí Moravy, s. p. – v uplynulém týdnu se vyskytovaly srážky s úhrny do 30mm. Hladiny toků jsou převážně setrvalé, případně mírně rozkolísané.

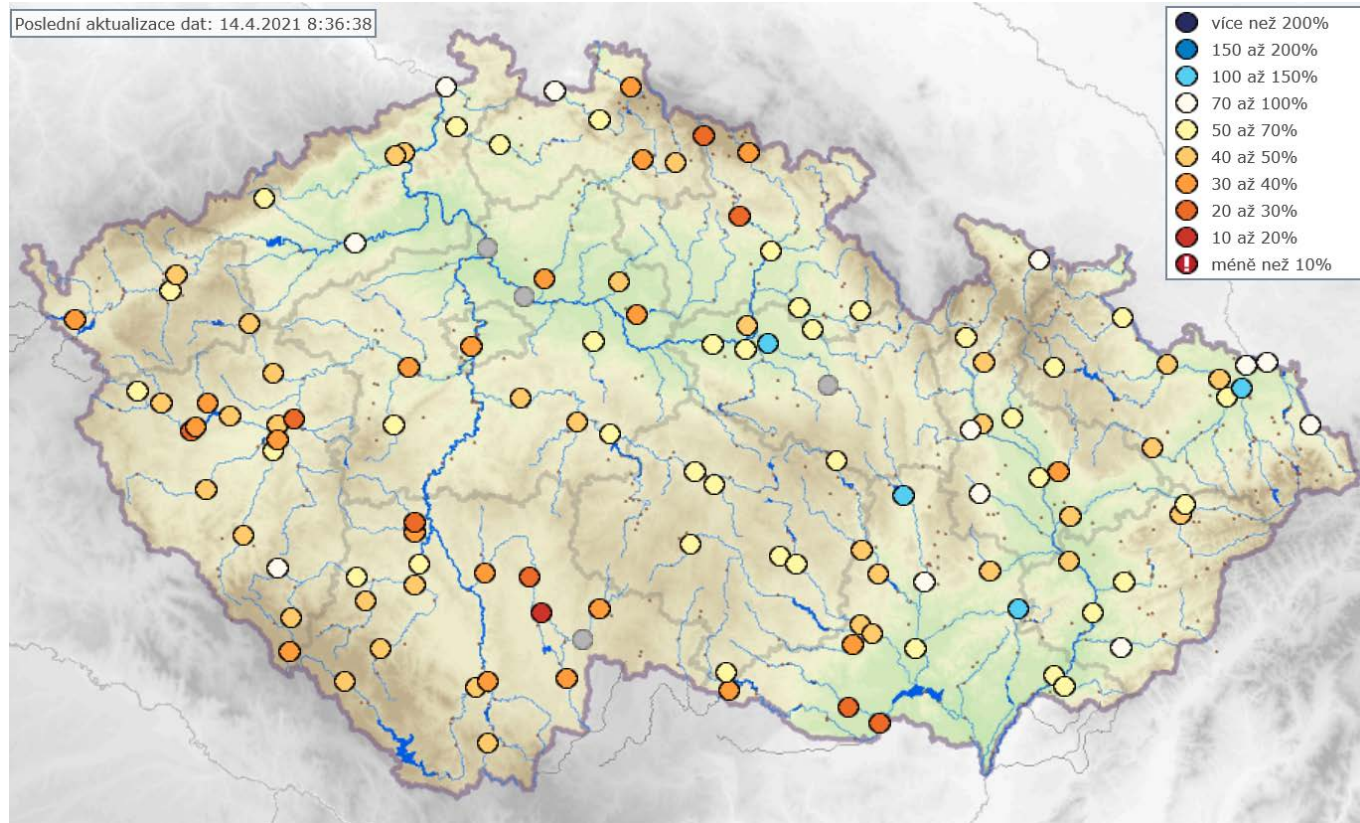
Průtoky neovlivněných toků se pohybují od 35 do 70 % dlouhodobého průměru pro měsíc duben.

Celkové zásoby vody ve sněhu se za poslední týden snížily a vyskytují pouze v oblastech Beskyd a Jeseníků. Odhad celkového množství vody ve sněhové pokrývce na území povodí Moravy a Dyje k 12. 4. 2021 činí cca 26,5 mil. m^3 , což představuje v průměru cca 1,1 mm.

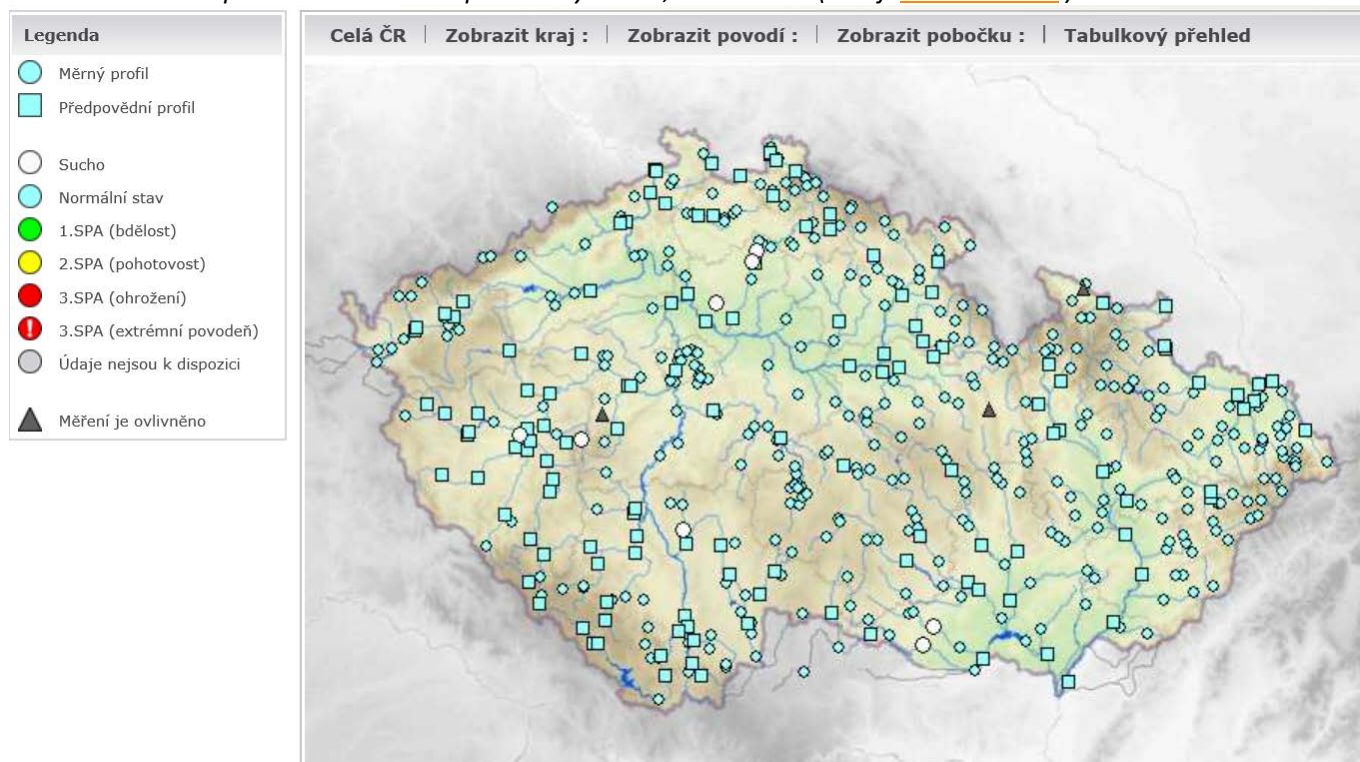
Limity sucha (Q_{355}) se v současnosti na tocích povodí Moravy a Dyje nevyskytují.

Povodí Odry, státní podnik – situace na vodních tocích je velice dobrá. Srážkové úhrny se za poslední týden na většině území pohybovaly od 10 do 60 mm, vyšší úhrny byly naměřeny v Beskydech (Lysá hora 67,1 mm). Srážky byly dešťové, později s ochlazením sněhové, a to i v nižších polohách. Současné průtoky se na vodních tocích v povodí Odry nejčastěji pohybují v rozmezí 30 až 270 denních vod. Závěrovým profilem řeky Odry v Bohumíně nyní protéká zhruba $51 \text{ m}^3 \cdot \text{s}^{-1}$ vody, což odpovídá téměř 90 dennímu průtoky. Průtoky vody se ve vyhodnocovaných profilech pohybují v rozmezí 44 až 86 % dlouhodobého měsíčního průměru.

Obrázek č. 4 – Mapa vodnosti toků v ČR, poměr k dlouhodobému měsíčnímu průměru, 14. 4. 2021 (zdroj: ČHMÚ):



Obrázek č. 5 – Mapa aktuálního stavu povrchových vod, 14. 4. 2021 (zdroj: www.chmi.cz):



3. NAPLNĚNOST VODNÍCH NÁDRŽÍ

Povodí Vltavy, státní podnik – aktuální stavy hladin vodních nádrží jsou na běžných hodnotách. Odtok z VD Švihov je na hodnotě $1,1 \text{ m}^3 \cdot \text{s}^{-1}$. Odtok z VD Lipno II je udržován na hodnotě $6 \text{ m}^3 \cdot \text{s}^{-1}$. Z Vltavské kaskády aktuálně odtéká (profil VD Vrané) $60 \text{ m}^3 \cdot \text{s}^{-1}$, odtok je vyrovnáván s přítokem do Vltavské kaskády.

Naplněnost zásobních prostorů většiny významných vodních nádrží v povodí Berounky je 83–100 %. Na VD Láz probíhá mimořádná manipulace spočívající v úplném vypuštění nádrže z důvodu nutného provedení udržovacích prací na VD (injektažní práce ve štole), aktuálně je vodní nádrž Láz zcela vypuštěna.

Minimální zůstatkový průtok (nebo průtok blízký minimálnímu zůstatkovému průtoku) je aktuálně udržován pouze na odtoku z VD Klíčava a VD Pílská.

Zásoba povrchové vody ve vodárenských nádržích je v současné době dostatečná a je možné ji odebírat v požadovaném rozsahu. Na vodárenských nádržích nejsou zaznamenány žádné problémy s jakostí vody ve vazbě na její upravitelnost v úpravách vody na vodu pitnou.

VYBRANÉ VODÁRENSKÉ NÁDRŽE				
NÁZEV VODNÍHO DÍLA	CELKOVÝ OBJEM ZÁSOBNÍHO PROSTORU [mil. m ³]	NAPLNĚNÍ ZÁSOBNÍHO PROSTORU [%]		
		14. 4. 2020	7. 4. 2021	14. 4. 2021
Švihov	246,068	89	98	98
Římov	30,016	94	89	89
Klíčava	7,860	67	82	83
Nýrsko	15,966	94	89	90

VYBRANÉ NÁDRŽE – OSTATNÍ ÚČELY				
NÁZEV VODNÍHO DÍLA	CELKOVÝ OBJEM ZÁSOBNÍHO PROSTORU [mil. m ³]	NAPLNĚNÍ ZÁSOBNÍHO PROSTORU [%]		
		14. 4. 2020	7. 4. 2021	14. 4. 2021
Lipno I.	252,991	96	85	86
Orlík	374,428	79	56	59
Slapy	200,500	92	97	94
Hracholusky	32,021	93	92	92

Povodí Ohře, státní podnik – hydrologická situace posledních měsíců stabilizovala naplněnosti zásobních prostorů nádrží.

U vodárenských nádrží a u nádrží zajišťujících vodu pro průmysl se nepředpokládají problémy v zajištění odběrů. Všechny vodárenské nádrže jsou naplněny nad 80 % zásobního objemu. Nejméně zaplněný zásobní prostor mají z vodárenských nádrží VD Přísečnice s naplněností 90,9 % a VD Horka s naplněností 94 %. U vodních nádrží Stanovice a Janov dochází v souladu s pravidly manipulačního řádu k přechodu na letní zásobní hladinu.

Jedinou nádrží, jejíž zásobní prostor je naplněn z méně než 90 % a která plní jiný účel než vodárenský, je nádrž Blatno na Podvineckém potoce. Tato nádrž je již od loňského listopadu zcela vyprázdněna a bude udržována prázdná do prosince 2021 z důvodu připravovaných oprav na funkčním objektu, které proběhnou v letošní sezóně. Pro udržování prázdné nádrže byla schválena mimořádná manipulace nad rámec schváleného manipulačního řádu. Ostatní nádrže jsou nyní naplněny na 95–100 %. U vodních nádrží Skalka, Jesenice a Újezd dochází v souladu s pravidly manipulačního řádu k přechodu na letní zásobní hladinu.

VYBRANÉ VODÁRENSKÉ NÁDRŽE				
NÁZEV VODNÍHO DÍLA	CELKOVÝ OBJEM ZÁSOBNÍHO PROSTORU [mil. m ³]	NAPLNĚNÍ ZÁSOBNÍHO PROSTORU [%]		
		14. 4. 2020	7. 4. 2021	14. 4. 2021
Stanovice	18,8	100	100	100
Horka	16,5	97	93	94
Přísečnice	46,7	90	89	91
Křímov	1,26	100	100	100
Fláje	19,5	99	99	98

VYBRANÉ NÁDRŽE – OSTATNÍ ÚČELY				
NÁZEV VODNÍHO DÍLA	CELKOVÝ OBJEM ZÁSOBNÍHO PROSTORU [mil. m ³]	NAPLNĚNÍ ZÁSOBNÍHO PROSTORU [%]		
		14. 4. 2020	7. 4. 2021	14. 4. 2021
Skalka	7,75	96	96	95
Jesenice	45,0	96	96	95
Nechranice	233	95	99	97
Újezd	3,91	100	100	100
Vidhostice	0,860	69	99	98

Povodí Labe, státní podnik – na vodárenských nádržích ve správě státního podniku Povodí Labe nebyly zaznamenány takové poklesy objemu vody, které by si vynutily omezení provozu vodních děl, resp. omezení povolených odběrů. Zásoba povrchové vody ve vodárenských nádržích je v současné době dostatečná a je možné ji odebírat v požadovaném rozsahu.

Naplňenost vodárenských nádrží se pohybuje v rozmezí 81 až 100 %.

Na všech nádržích probíhají manipulace v souladu se schválenými manipulačními řády. Zaplněnost zásobních prostorů nejvýznamnějších vodních nádrží (viz tabulka) se pohybuje v rozmezí 73–100 %.

VYBRANÉ VODÁRENSKÉ NÁDRŽE				
NÁZEV VODNÍHO DÍLA	CELKOVÝ OBJEM ZÁSOBNÍHO PROSTORU [mil. m ³]	NAPLNĚNÍ ZÁSOBNÍHO PROSTORU [%]		
		14. 4. 2020	7. 4. 2021	14. 4. 2021
Hamry	1,206	100	100	100
Křižanovice	1,620	59	84	81
Vrchlice	7,890	85	99	99
Josefův Důl	19,133	100	100	100
Souš	4,585	72	84	84

VYBRANÉ NÁDRŽE – OSTATNÍ ÚČELY				
NÁZEV VODNÍHO DÍLA	CELKOVÝ OBJEM ZÁSOBNÍHO PROSTORU [mil. m ³]	NAPLNĚNÍ ZÁSOBNÍHO PROSTORU [%]		
		14. 4. 2020	7. 4. 2021	14. 4. 2021
Rozkoš	45,948	100	93	93
Seč	14,017	94	91	93
Pastviny	6,236	91	75	73
Mšeno	1,897	100	100	100
Les Království	1,422	99	100	100

Povodí Moravy, s. p. – hladiny na většině nádrží zůstávají setrvalé. Na VD Plumlov je hladina snížena z důvodu rekonstrukce.

VYBRANÉ VODÁRENSKÉ NÁDRŽE				
NÁZEV VODNÍHO DÍLA	CELKOVÝ OBJEM ZÁSOBNÍHO PROSTORU [mil. m ³]	NAPLNĚNÍ ZÁSOBNÍHO PROSTORU [%]		
		14. 4. 2020	7. 4. 2021	14. 4. 2021
Vranov ^{*)}	79,668	80	95	96
Vír	44,060	99	100	100
Mostiště	9,339	100	100	100
Hubenov	2,394	100	100	100
Slušovice	7,245	98	99	98
Karolínka	5,813	87	100	100

Pozn.: ^{*)} Nádrž s vodárenským využitím.

VYBRANÉ NÁDRŽE – OSTATNÍ ÚČELY				
NÁZEV VODNÍHO DÍLA	CELKOVÝ OBJEM ZÁSOBNÍHO PROSTORU [mil. m ³]	NAPLNĚNÍ ZÁSOBNÍHO PROSTORU [%]		
		14. 4. 2020	7. 4. 2021	14. 4. 2021
Nové Mlýny - dolní	58,039	100	100	100
Brno	13,023	95	95	96
Letovice	9,015	73	69	69
Dalešice	62,986	82	98	98
Bystřička	0,852	92	100	100
Plumlov	2,884	99	45	46

Povodí Odry, státní podnik – všechny významné vodní nádrže státního podniku Povodí Odry mají vysoký stupeň naplnění (82 až 100 %) zásobního objemu.

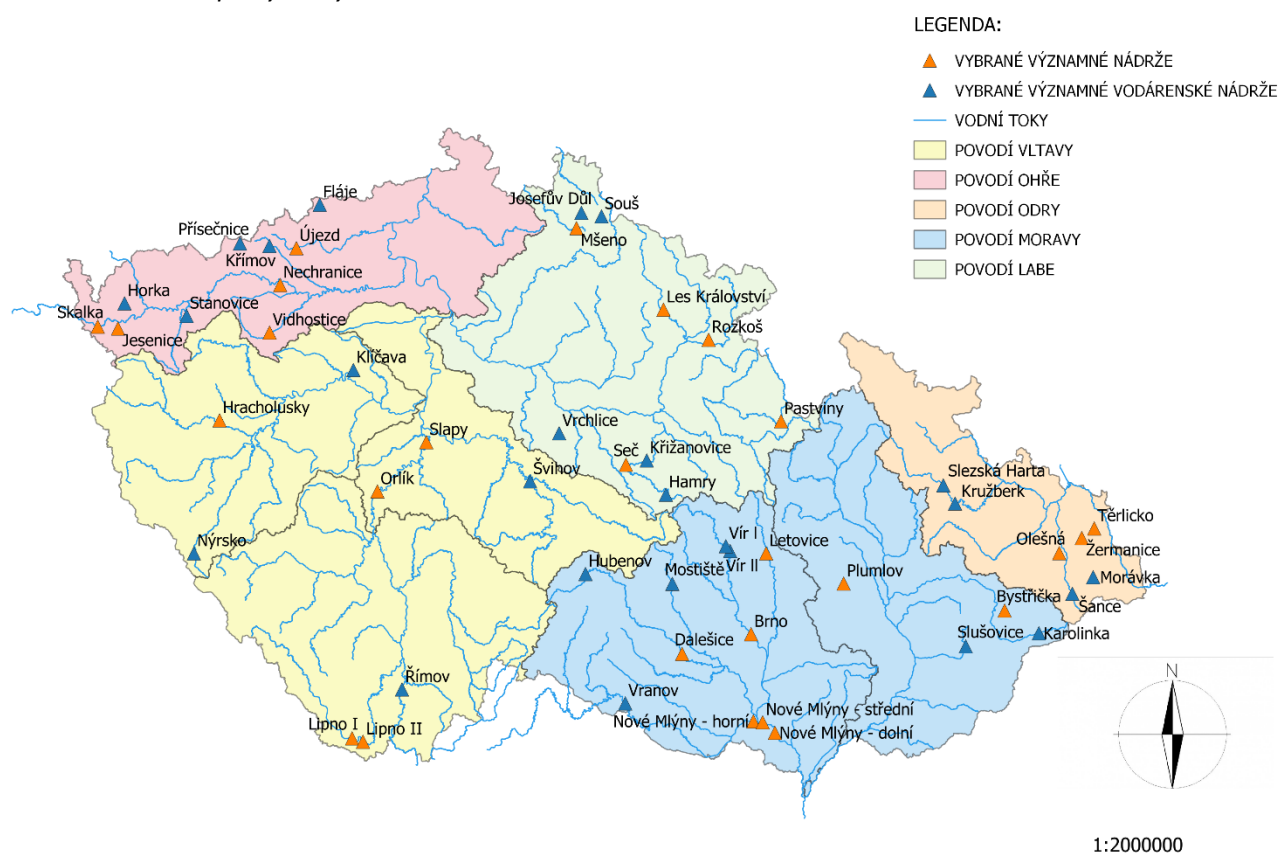
VYBRANÉ VODÁRENSKÉ NÁDRŽE				
NÁZEV VODNÍHO DÍLA	CELKOVÝ OBJEM ZÁSOBNÍHO PROSTORU [mil. m ³]	NAPLNĚNÍ ZÁSOBNÍHO PROSTORU [%]		
		14. 4. 2020	7. 4. 2021	14. 4. 2021
Slezská Harta ^{*)}	186,231	97	100	100
Kružberk	24,579	98	91	94
Šance	40,509	100	95	93
Morávka ^{**)}	3,982	100	100	82

Pozn.: ^{*)} Nádrž s vodárenským využitím.

^{**)} Od 1. 4. 2021 změna úrovně zásobní hladiny (viz Předpokládaný vývoj a možné dopady).

VYBRANÉ NÁDRŽE – OSTATNÍ ÚČELY				
NÁZEV VODNÍHO DÍLA	CELKOVÝ OBJEM ZÁSOBNÍHO PROSTORU [mil. m ³]	NAPLNĚNÍ ZÁSOBNÍHO PROSTORU [%]		
		14. 4. 2020	7. 4. 2021	14. 4. 2021
Žermanice	18,473	100	99	100
Olešná	2,816	100	100	100
Těrlicko	22,012	92	97	98

Obrázek č. 6 – Mapa vybraných vodních nádrží



4. ZÁSObY VODY VE SNĚHU

Povodí Vltavy, státní podnik – zásoby vody ve sněhu v oblasti Šumavy se od minulého týdne snížily přibližně o 20 %, v ostatních oblastech se již sněhová pokrývka nenachází. V nejvyšších polohách Šumavy leží na hřebenech stále ještě ojediněle až 100 cm sněhu, výška sněhové pokrývky je však značně rozdílná (místy na hřebenech pouze okolo 15 cm) v závislosti na orientaci svahů, zalesnění, reliéfu terénu apod.

Celkem se ke dni 12. 4. 2021 nacházelo v povodí po VD Lipno 13,9 mil. m³, v povodí po VD Orlík 37,6 mil. m³, v povodí Sázavy 0 mil. m³ a v povodí Berounky 3,54 mil. m³ vody ve sněhové pokrývce.

Dle aktuální předpovědi ČHMÚ se v průběhu tohoto týdne očekává nárůst zásob vody ve sněhu ve vyšších a horských polohách.

Povodí Ohře, státní podnik – zásoba vody ve sněhové pokrývce se k pondělku 12. 4. 2021 oproti minulému týdnu opět snížila a vyskytovala se již jen v nejvyšších nadmořských výškách nad cca 1000 m n. m. Vzhledem k pondělním sněhovým přeháňkám je velice obtížné stanovit přesný stav sněhové pokrývky k dnešnímu dni. Zásoba vody ve sněhu po profil VD Nechanice v 15. týdnu 2021 (12. 4. 2021) byla stanovena na 13,7 mil. m³ s průměrnou odtokovou výškou 3,8 mm. Průměrná zásoba vody sněhu pro 15. týden za období let 1999–2020 je 4,9 mil. m³.

Povodí Labe, státní podnik – souvislá sněhová pokrývka se k dnešnímu dni vyskytuje pouze v horských oblastech v polohách nad 800 m n. m. Po sněžení v noci z pondělí na úterý a během úterý se slabá sněhová pokrývka objevila i v nižších polohách, kde se však neudržela. Velikost zásob vody ve sněhu je na téměř stejné úrovni jako minulý týden. Na přehradách leží sněhová pokrývka nad 10 cm pouze na VD Bedřichov (23 cm) a na VD Josefův Důl (15 cm). Zásoby vody ve sněhu v horských oblastech se pohybují mírně nad úrovní 100 % dlouhodobého průměru (vyhodnocené období je od zimy 1970–1971).

Povodí Moravy, s. p. – odhad celkového množství vody ve sněhové pokrývce na území povodí Moravy a Dyje k 12. 4. 2021 činí cca 26,5 mil. m³, což představuje v průměru cca 1,1 mm (1,1 litru na jeden metr čtvereční). Oproti minulému týdnu se jedná o pokles objemu o 14,45 mil. m³. Většina zásoby vody ve sněhu se nachází v oblasti Jeseníků.

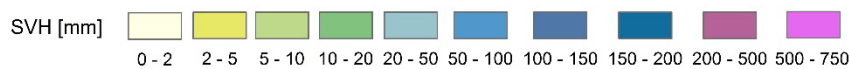
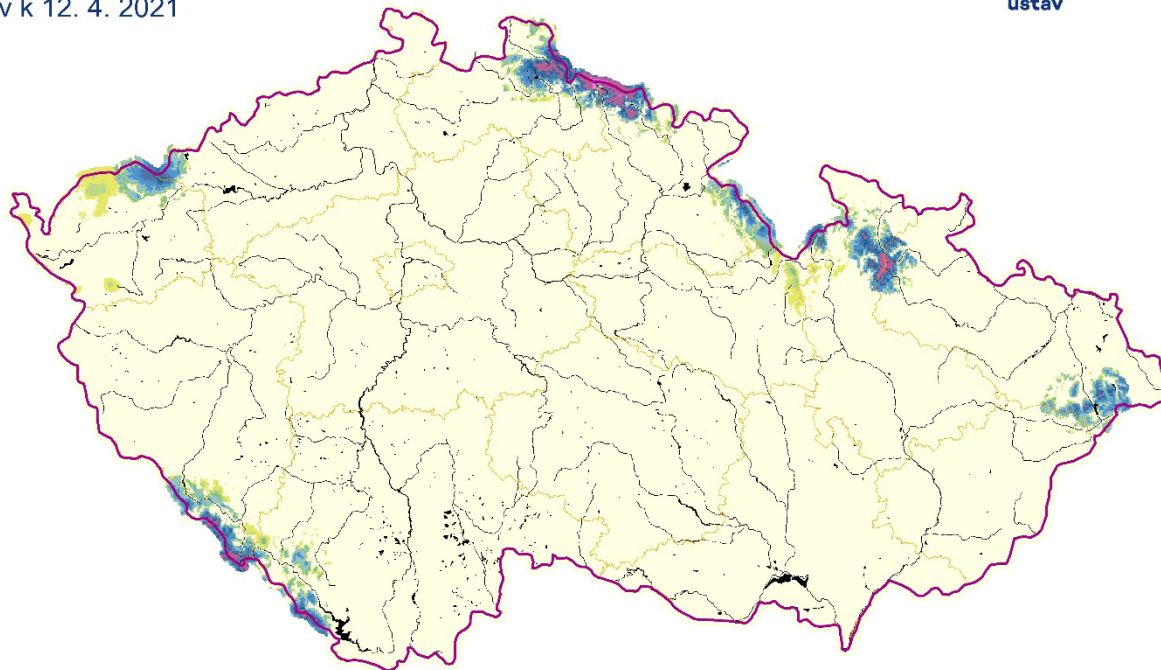
Povodí Odry, státní podnik – poslední vyhodnocení zásob vody ve sněhu provedlo ČHMÚ ke dni 12. 4. 2021 a oproti minulému týdnu došlo k úbytku zásob vody ve sněhu. K pondělnímu ránu (12. 4.) leželo v horských polohách Jeseníků a Beskyd do 30 cm sněhu. K uzavěrnému profilu povodí Odry v Bohumíně činily zásoby vody ke dni 12. 4. 2021 celkem 42,5 mil. m³, což představuje 62 % dlouhodobého průměru sněhových zásob za období 1970–2020 pro příslušný hodnocený týden. Během tohoto týdne se předpokládá nová sněhová pokrývka v horských oblastech Jeseníků a Beskyd, kde může připadnout 25 až 50 cm nového sněhu.

Obrázek č. 7 – mapa zásoby vody ve sněhu, stav k 12. 4. 2021 (zdroj: ČHMÚ)

Vodní hodnota sněhu (SVH)

Stav k 12. 4. 2021

Český
hydrometeorologický
ústav



Vytvořeno: 13. 4. 2021 využitím aplikace ClidataGIS 10



www.chmi.cz

Odhad celkového množství vody ve sněhové pokrývce na území ČR ke 12. 4. 2021 je cca 0,237 mld. m³, což představuje v průměru cca 3 mm (3 litry na jeden metr čtvereční).

5. PŘEDPOKLÁDANÝ VÝVOJ A MOŽNÉ DOPADY

Povodí Vltavy, státní podnik – zásoba povrchové vody ve vodárenských nádržích je v současné době dostatečná a je možné ji odebírat v požadovaném rozsahu. Na většině vodárenských nádrží nejsou známy žádné problémy s jakostí vody ve vazbě na její upravitelnost v úpravnách vody na vodu pitnou.

Podle aktuální hydrometeorologické prognózy ČHMÚ jsou na tocích ve správě státního podniku Povodí Vltavy v nejbližších dnech očekávány převážně setrvalé stavy. Průtoky na tocích odvodňujících nejvyšší území Šumavy mohou mírně kolísat v denním cyklu dle tání sněhové pokrývky.

Povodí Ohře, státní podnik – počasí v povodí Ohře bude v následujících sedmi dnech poměrně stabilní. Polojasno až oblačno, s občasnými přeháňkami s týdenními úhrny do 10 mm – na horách pak do cca 15 mm. Po celou dobu bude docházet k velice pozvolnému oteplování. Po víkendu se očekávají již teploty přes 10°C a na horách již celodenní teploty nad bodem mrazu. Nadcházející pozvolné oteplování způsobí odtávání zbývajících sněhových pokrývek, což může mít společně s dešťovými přeháňkami pozitivní vliv na vodnost toků, která je aktuálně mírně podprůměrná. Vzhledem k aktuální hydrologické a provozní situaci se neočekává vznik mimořádných situací na tocích a vodních dílech.

U nádrží pokračují manipulace na odtoku dle platných manipulačních řádů a schválených mimořádných manipulací s ohledem na aktuální hydrologickou situaci a naplněnost konkrétních vodních děl. V nejbližším týdnu se neočekávají žádné situace vyžadující mimořádná opatření, řešení povodňových situací či poruch v zabezpečení vodárenských vodních nádrží. Zbývající volné zásobní prostory nádrží jsou pozvolna plněny odtávajícím sněhem.

Povodí Labe, státní podnik – v nejbližších dnech se očekávají průtoky na podobné úrovni jako k dnešnímu dni. Vzhledem k vývoji teplot se výrazné odtávání sněhové pokrývky neočekává. Stanice s průtoky na úrovni Q_{355} a nižšími by se ani příští týden objevit neměly.

Vývoj vodních zásob je průběžně monitorován a hodnocen. Aktuálně nejsou známy informace o vydání opatření obecné povahy týkající se omezení odběrů povrchových nebo podzemních vod v územní působnosti. V případě nepříznivého stavu budou s využitím zkušeností z minulých let přijímána vhodná opatření v součinnosti s dotčenými odběrateli, obcemi, vodoprávními úřady i odbornými institucemi (ČHMÚ, ČIŽP).

Povodí Moravy, s. p. – během dnešního dne i zítřka budou hladiny vodních toků převážně setrvalé, případně budou mírně rozkolísané v závislosti na srážkách.

Manipulace na vodních dílech jsou prováděny operativně dle aktuální hydrologické situace a dle schválených manipulačních řádů. Nádrže jsou připraveny zachytit či transformovat případné povodňové průtoky.

Povodí Odry, státní podnik – na VD Slezská Harta probíhá schválená mimořádná manipulace spočívající ve změně zásobního prostoru a dočasném snížení ochranného účinku vodního díla na období do 31. 5. 2021. V rámci manipulace budou provedeny provozní a funkční zkoušky na technologických zařízeních a funkčním objektu přehrady. Snížený ochranný účinek je kompenzován zvýšením ochranného účinku na VD Kružberk s tím, že celkový ochranný účinek kaskády nádrží Slezská Harta a Kružberk zůstává zachován.

Na VD Morávka je z důvodu stavby „VD Morávka – převedení extrémních povodní“ od 1. 4. 2021 snížena úroveň zásobní hladiny o 2 m na úroveň 504,80 m n. m.

Manipulace na ostatních nádržích jsou prováděny podle Manipulačního řádu Vodohospodářské soustavy povodí Odry. S ohledem na naplnění zásobních prostorů vodních děl dochází k maximálnímu energetickému využití vypouštěné vody. Situace je průběžně pečlivě monitorována a vyhodnocována.

ZÁVĚR

Hladina podzemní vody v mělkých vrtech byla ve 14. týdnu na území ČR celkově normální. Oproti předcházejícímu týdnu došlo u mělkých vrtů k mírnému zhoršení stavu. Hladina převážně stagnovala s tendencí k mírnému poklesu. Vydátost pramenů na území ČR byla ve 14. týdnu celkově mírně podnormální, v porovnání s předchozím týdnem převážně stagnovala.

Za týden od 5. 4. do 11. 4. 2021 spadlo na celém území 6 mm srážek (Čechy 7 mm, Morava 4 mm). Zásoba vody ve sněhu na území České republiky činila ke dni 12. 4. 2021 cca 0,237 mld. m^3 . Průtoky ve vodních tocích jsou setrvalé, v porovnání s dlouhodobými dubnovými průměry převážně podprůměrné, v rozmezí 35–78 % dlouhodobého dubnového průměru.

Významné vodárenské i víceúčelové nádrže jsou až na výjimky (tato vodní díla mají nižší naplněnost převážně z provozních důvodů) naplněny z 80–100 % a jsou tak schopny zabezpečit požadované odběry. Na nádržích probíhají manipulace v souladu s manipulačními řády.

Přílohy:

1. Aktuálně platná (2021), vydaná omezení k odběru povrchových vod + omezení odběrů z vodovodů pro veřejnou potřebu dle územní působnosti s. p. Povodí.