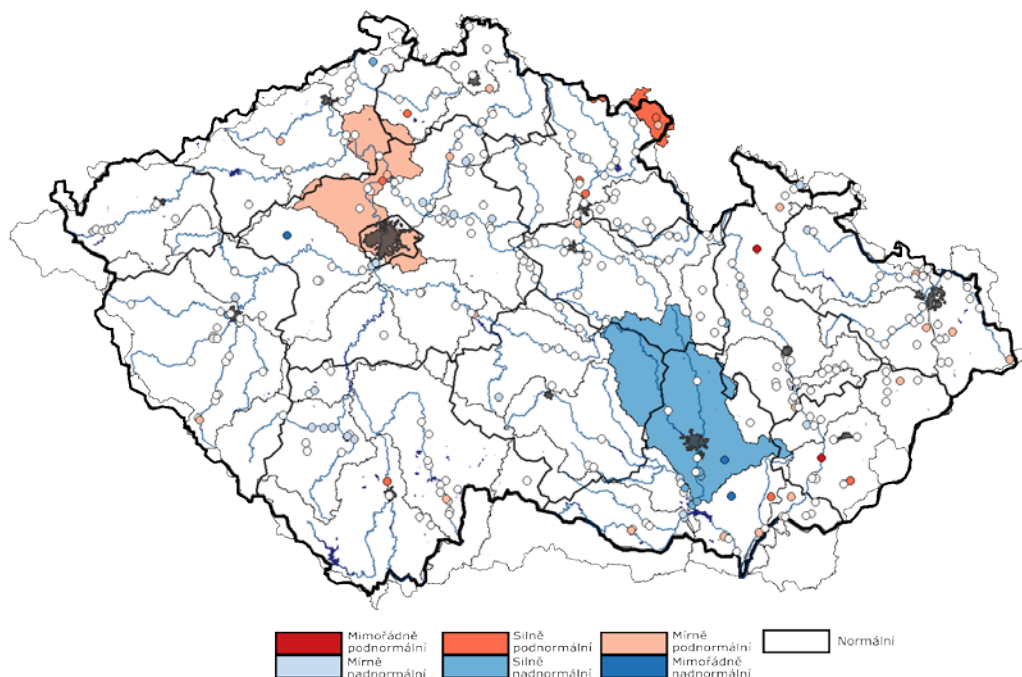


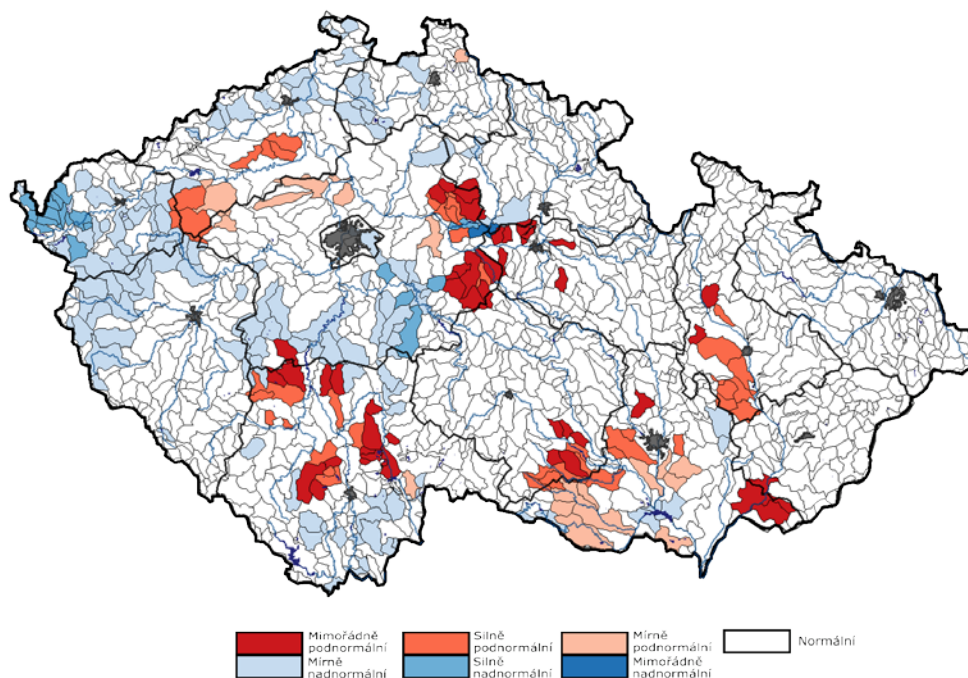
## AKTUÁLNÍ INFORMACE O STAVU VODNÍCH ZDROJŮ K 26. 1. 2022

Ministerstvo zemědělství předkládá stručnou zprávu se shrnutím nejdůležitějších skutečností o aktuálním stavu vodních zdrojů. Správci povodí situaci monitorují a vyhodnocují na základě aktuálních potřeb.

Obrázek č. 1 Mapa hydrologického podzemního sucha, 17. 1. – 23. 1. 2022 (zdroj: <http://hamr.chmi.cz>):



Obrázek č. 2 Mapa hydrologického povrchového sucha, 17. 1. – 23. 1. 2022 (zdroj: <http://hamr.chmi.cz>):



## POPIS AKTUÁLNÍ HYDROLOGICKÉ SITUACE

### 1. STAV PODZEMNÍCH VOD (týdenní zpráva ČHMÚ 17. 1. – 23. 1. 2022)

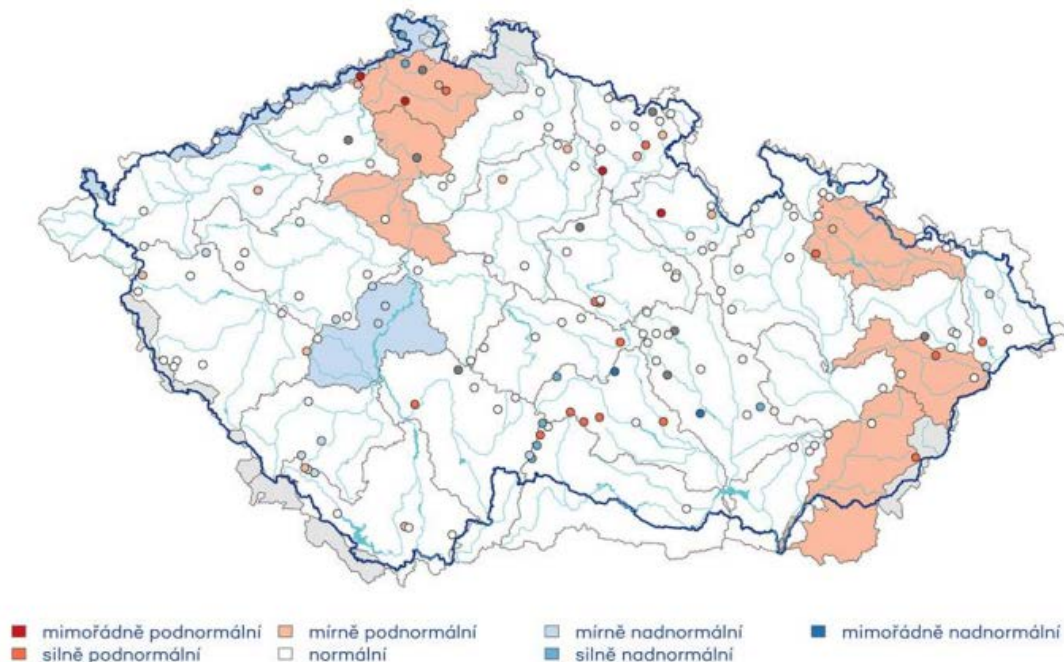
Hladina podzemní vody v mělkých vrtech byla v 3. týdnu na území ČR celkově normální. V povodí Svatky a Svitavy byla hladina silně nadnormální. V povodí Labe od Vltavy po Ohři byla hladina mírně podnormální. V povodí Stěnavy byla hladina silně podnormální. Na zbylém území ČR byla hladina normální.

Oproti předcházejícímu týdnu došlo ke zhoršení stavu podzemní vody. Hladina převážně stagnovala s tendencí k mírnému poklesu. K mírnému zhoršení stavu došlo v povodí Otavy a dolní Berounky z mírně nadnormální na normální, v povodí Labe od Vltavy po Ohři z normálního na mírně podnormální a v povodí Stěnavy z mírně na silně podnormální. Ke zlepšení nedošlo na žádném z povodí. Podíl mělkých vrtů se silně až mimořádně podnormální hladinou (4 %), podíl vrtů s normální hladinou (78 %) a podíl vrtů se silně až mimořádně nadnormální hladinou (4 %) se příliš nezměnil.

Vydatnost pramenů na území ČR byla v tomto týdnu celkově normální. V povodí Ploučnice, Labe od Vltavy po Ohři, Opavy, Bečvy a dolní Moravy byla vydatnost mírně podnormální. Mírně nadnormální vydatnost byla pouze v povodí střední Vltavy. Na zbylém území ČR byla vydatnost normální.

Oproti předcházejícímu týdnu se celkově stav vydatnosti zhoršil. Vydatnost pramenů ve srovnání s předchozím týdnem převážně stagnovala s tendencí k mírnému zmenšení a u 8 % pramenů se zmenšila výrazněji. K mírnému zhoršení stavu vydatnosti došlo v povodí Otavy a Osoblahy z mírně nadnormální na normální a v povodí Labe od Vltavy po Ohři a Bečvy z normální na mírně podnormální. K výraznějšímu zlepšení došlo zejména v povodí Ploučnice z mimořádně na mírně podnormální, k mírnému zlepšení zejména v povodí Opavy a dolní Moravy ze silně na mírně podnormální. Podíl pramenů se silně až mimořádně podnormální vydatností (13 %) se zvýšil. Podíl pramenů s normální vydatností (64 %) se příliš nezměnil a podíl pramenů se silně až mimořádně nadnormální vydatností (7 %) se snížil.

Obrázek č. 3 Mapa stavu vydatnosti pramenů, 17. 1. – 23. 1. 2022 (zdroj: <http://hamr.chmi.cz>):



## 2. STAV HLADINY VODNÍCH TOKŮ

**Povodí Vltavy, státní podnik** – na většině území povodí Vltavy, Sázavy a Berounky je hydrologická situace příznivá. Z pohledu stavu a množství povrchových vod nelze aktuální hydrologickou situaci hodnotit jako stav hydrologického sucha. Vodnosti toků v územní působnosti závodu horní Vltavy se pohybují v rozmezí od  $Q_{330d}$  do  $Q_{90}$ , což je 46–81 % dlouhodobého průměru za měsíc leden. Aktuálně se průtoky na tocích v povodí Berounky pohybují nejčastěji v rozmezí hodnot od  $Q_{150d}$  do  $Q_{90d}$ . Průměrné denní průtoky na tocích v povodí Berounky se aktuálně pohybují v rozmezí cca 60–90 % měsíčního normálu. Průtoky v povodí dolní Vltavy se u většiny sledovaných profilů pohybují v rozmezí  $Q_{270d}$ – $Q_{90d}$ . Ve vztahu k dlouhodobému průměru za měsíc leden jsou průtoky v rozsahu 40–75 %  $Q_l$ . Závěrovým profilem Sázavy (profil Nespeky) aktuálně protéká  $12,2 \text{ m}^3 \cdot \text{s}^{-1}$ , což odpovídá 60 % dlouhodobého průměrného průtoku pro měsíc leden. Profilem Praha–Malá Chuchle protéká aktuálně  $113 \text{ m}^3 \cdot \text{s}^{-1}$ , což je 72 %  $Q_l$ .

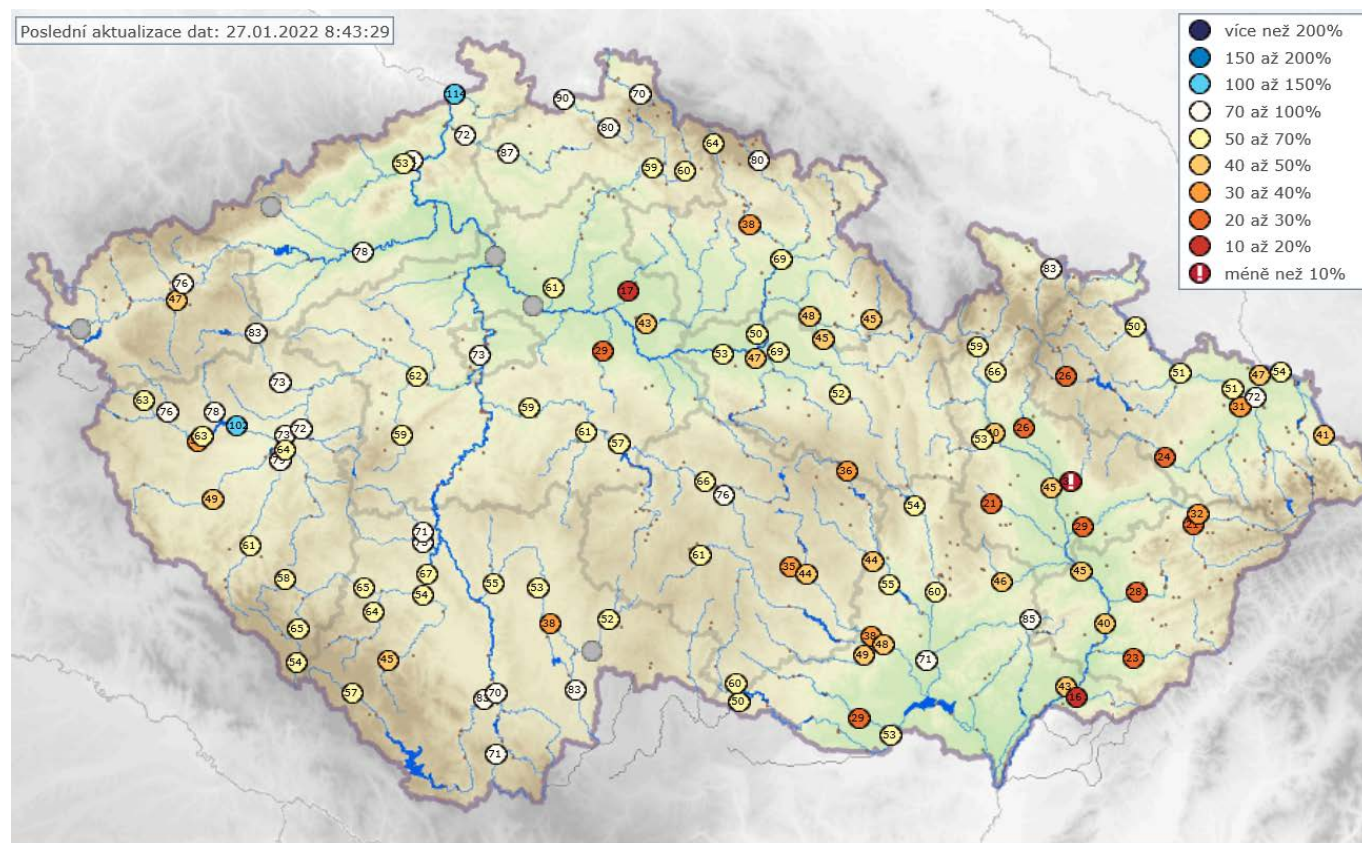
**Povodí Ohře, státní podnik** – počasí u nás ovlivňoval posledních sedm dní přechod několika front od severu. Na konci minulého pracovního týdne přešla přes naše území studená fronta, která s sebou přinesla ochlazení a sněžení ve všech polohách. Následně se počasí vyjasnilo, když jej ovlivňoval výběžek vysokého tlaku vzduchu od západu. Od neděle se začalo mírně oteplovat a došlo k odtávání sněhové pokrývky v nejnižších polohách. Srážkové úhrny posledního týdne byly prostorově velice nevyrovnané: od 2 mm (dolní Ohře) do 20 mm (Krušné hory). Teploty na horách se pohybovaly mezi -5 až 0 °C, zatímco v nižších polohách byly již od soboty nad nulou a denní maxima se vyšplhala až k 6 °C. Průtoky byly vyrovnané. U některých toků však lze zaznamenat mírné zvýšení z tajícího sněhu na začátku tohoto pracovního týdne. Hydrologická vodnost ke dni 26. 1. 2022 k 7:00 se na horním úseku Ohře pohybuje okolo 80 %  $Q_l$  (průměrný měsíční průtok pro měsíc leden za referenční období 2005–2018). Dolní tok Ohře dosahuje vodnosti cca 75 %  $Q_l$  (průtoky ovlivněny manipulacemi na vodním díle Nechranice). Vodnost Bíliny se aktuálně pohybuje kolem 60 %  $Q_l$ . Vodnost Ploučnice je aktuálně přibližně na úrovni 80 %  $Q_l$ . K dnešnímu dni je registrováno podkročení průtoků pod hodnotou průtokového kvantilu  $Q_{330d}$  na 6 % sledovaných profilech.

**Povodí Labe, státní podnik** – průtoky jsou k dnešnímu dni na většině vodních toků setrvalé případně mírně klesající. Vodnosti se pohybují nejčastěji v rozmezí  $Q_{270}$  až  $Q_{90}$ . Vodnost  $O_{355}$  a nižší se k dnešnímu dni vyskytuje v jediném profilu ze 120 sledovaných (minulý týden to bylo rovněž v jednom profilu). Ve srovnání s dlouhodobými průměrnými průtoky pro měsíc leden (vyhodnocováno za hydrologické období 1981–2010) se většina průtoků ve vodních tocích pohybuje mezi 40 až 100 % dlouhodobého normálu. Nižší průtoky (okolo 20 % lednového normálu) jsou na Mrlině a Výrovce.

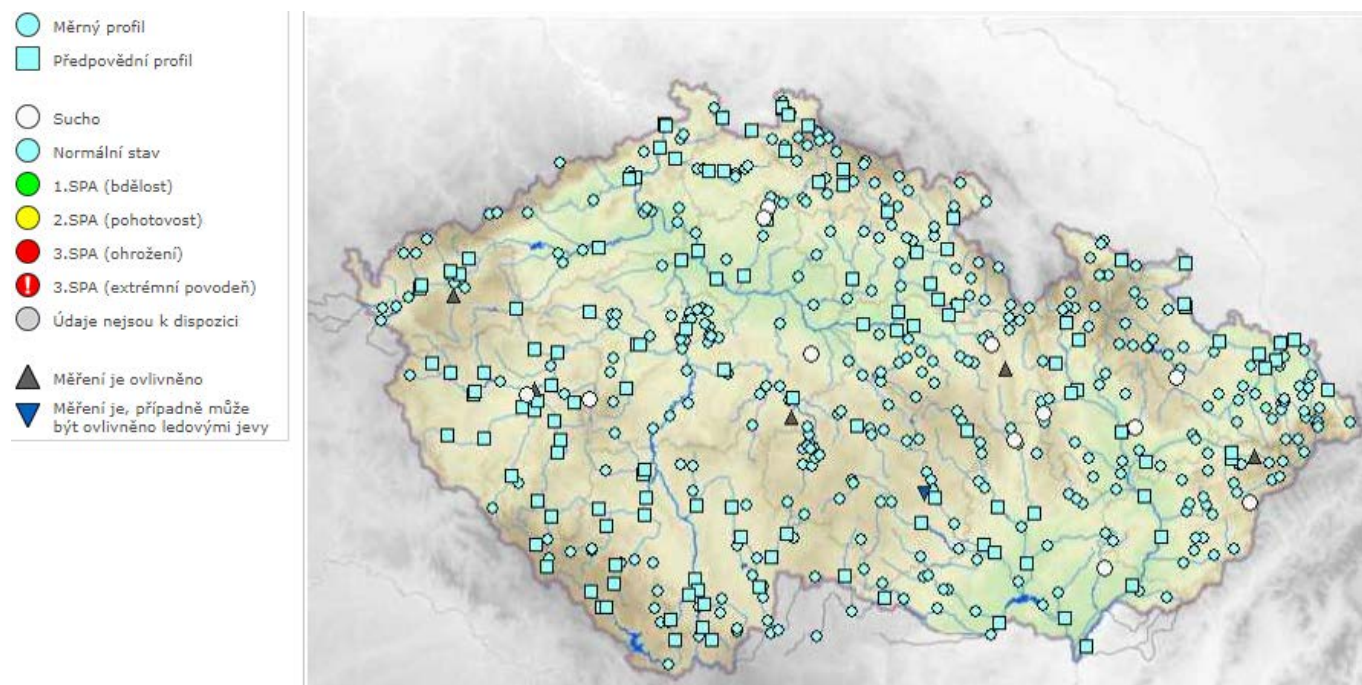
**Povodí Moravy, s. p.** – v uplynulém týdnu se na našem území vyskytovaly srážky s celkovým úhrnem do 10 mm. Hladiny neovlivněných toků mají v současné době setrvalou nebo mírně klesající tendenci a pohybují se na úrovni 20–70 % dlouhodobého průměru pro měsíc leden. Limity sucha ( $Q_{355}$ ) jsou v současnosti dosaženy na 3 stanicích (na odtoku z VD Letovice je průtok  $Q_{355}$  podkročen z důvodu mimořádné manipulace).

**Povodí Odry, státní podnik** – situace na vodních tocích je ovlivněna teplotami vzduchu dlouhodobě pod bodem mrazu a nízkým úhrnem srážek v uplynulém období 7 dnů. Srážkové úhrny se za poslední týden od 19. 1. do 26. 1. 2022 pohybovaly na většině území od 5 do 10 mm, v horských oblastech Beskyd a Jeseníků pak do 20 mm, výjimečně i do 30 mm (Filipka v Beskydech 36,8 mm). Průtoky na tocích se pohybují na úrovni od 180 do 355denních vod, ojediněle i nižší (spíše na tocích s malým povodím). Závěrovým profilem řeky Odry v Bohumíně nyní protéká  $15,8 \text{ m}^3 \cdot \text{s}^{-1}$  vody, což odpovídá 270dennímu průtoku. Průtoky vody se ve vyhodnocovaných profilech pohybují v rozmezí 26 až 84 % dlouhodobého měsíčního průměru.

Obrázek č. 4 Mapa vodnosti toků v ČR, poměr k dlouhodobému měsíčnímu průměru, 27. 1. 2022 (zdroj: [www.chmi.cz](http://www.chmi.cz)):



Obrázek č. 5 Mapa aktuálního stavu povrchových vod, 26. 1. 2022 (zdroj: [www.chmi.cz](http://www.chmi.cz)):





### 3. NAPLNĚNOST VODNÍCH NÁDRŽÍ

**Povodí Vltavy, státní podnik** – na většině vodních nádrží jsou hladiny na úrovních obvyklých pro současné období. Odtok z VD Švihov je aktuálně na hodnotě  $1,06 \text{ m}^3 \cdot \text{s}^{-1}$ . Odtok z VD Lipno II je v režimu  $6\text{--}20 \text{ m}^3 \cdot \text{s}^{-1}$  a aktuálně odtéká  $15 \text{ m}^3 \cdot \text{s}^{-1}$ . Z Vltavské kaskády (profil VD Vrané) aktuálně odtéká  $80 \text{ m}^3 \cdot \text{s}^{-1}$ . Naplněnost zásobních prostorů většiny významných vodních nádrží v povodí Berounky se pohybuje v rozmezí 75–96 %.

Zásoba povrchové vody ve vodárenských nádržích je v současné době dostatečná a je možné ji odebírat v požadovaném rozsahu. Na vodárenských nádržích nejsou zaznamenány žádné problémy s jakostí vody ve vazbě na její upravitelnost v úpravnách vody na vodu pitnou.

VYBRANÉ VODÁRENSKÉ NÁDRŽE				
NÁZEV VODNÍHO DÍLA	CELKOVÝ OBJEM ZÁSOBNÍHO PROSTORU [mil. m <sup>3</sup> ]	NAPLNĚNÍ ZÁSOBNÍHO PROSTORU [%]		
		26. 1. 2021	19. 1. 2022	26. 1. 2022
Švihov	246,068	98	97	98
Římov	30,016	86	86	85
Klíčava	7,860	65	97	96
Nýrsko	15,966	81	90	88

VYBRANÉ NÁDRŽE – OSTATNÍ ÚČELY				
NÁZEV VODNÍHO DÍLA	CELKOVÝ OBJEM ZÁSOBNÍHO PROSTORU [mil. m <sup>3</sup> ]	NAPLNĚNÍ ZÁSOBNÍHO PROSTORU [%]		
		26. 1. 2021	19. 1. 2022	26. 1. 2022
Lipno I.	252,991	68	78	78
Orlík	374,428	56	59	57
Slapy	200,500	87	91	91
Hracholusky	32,021	57	72	75

**Povodí Ohře, státní podnik** – u vodárenských nádrží a u nádrží zajišťující vodu pro průmysl se nepředpokládají problémy v zajištění odběrů. Zásobní prostory vodních nádrží jsou aktuálně mírně povypuštěny pro případnou transformaci průtoků z tání sněhu. Naplněnost zásobního prostoru (Vz) pod 80 % nevykazuje aktuálně žádná vodárenská nádrž.

Evidovány jsou pouze tři nádrže, jejichž zásobní prostory jsou naplněny z méně než 80 % a které plní jiný účel než vodárenský. Jsou jimi zcela vyprázdňená nádrž Blatno na Podvineckém potoce, nádrž Sedlec (Vz = 67 %) u Mašřova na toku Dubá I, VD Újezd (Vz = 76 %) na Bílině.

Vodní nádrž Blatno je již od loňského listopadu z rozhodnutí o mimořádné manipulaci udržována prázdná z důvodu oprav na funkčním objektu. Naplněnost vodního díla Sedlec byla vlivem odběrů vody pro závlahy v letních měsících pozvolně snižována. Zásobní prostor nádrže se vlivem ukončeného odběru a příznivější hydrologické situace v posledním měsíci kontinuálně plní. Nádrž VD Újezd je plněna tak, aby byla na konci února na maximální kótě zimní zásobní hladiny.

VYBRANÉ VODÁRENSKÉ NÁDRŽE				
NÁZEV VODNÍHO DÍLA	CELKOVÝ OBJEM ZÁSOBNÍHO PROSTORU [mil. m <sup>3</sup> ]	NAPLNĚNÍ ZÁSOBNÍHO PROSTORU [%]		
		26. 1. 2021	19. 1. 2022	26. 1. 2022
Stanovice	18,4	94	98	98
Horka	16,5	70	79	80
Přísečnice	46,7	74	89	89
Křímov	1,26	71	100	100
Fláje <sup>*)</sup>	17,5	85	95	94

Pozn.: <sup>\*)</sup> Mimořádná manipulace od 1. 11. 2021 do 31. 10. 2026. Zásobní prostor nádrže je snižen ve prospěch retenčního prostoru z 19,5 mil. m<sup>3</sup> na 17,5 mil. m<sup>3</sup>.

VYBRANÉ NÁDRŽE – OSTATNÍ ÚČELY				
NÁZEV VODNÍHO DÍLA	CELKOVÝ OBJEM ZÁSOBNÍHO PROSTORU [mil. m <sup>3</sup> ]	NAPLNĚNÍ ZÁSOBNÍHO PROSTORU [%]		
		26. 1. 2021	19. 1. 2022	26. 1. 2022
Skalka	2,45	100	100	93
Jesenice	38,0	100	100	100
Nechranice	233	76	98	99
Újezd	3,42	66	73	76
Vidhostice	0,86	99	93	94

**Povodí Labe, státní podnik** – na vodárenských nádržích nebyly zaznamenány takové poklesy objemu vody, které by si vynutily omezení provozu vodních děl, resp. omezení povolených odběrů. Zásoba povrchové vody ve vodárenských nádržích je v současné době dostatečná a je možné ji odebírat v požadovaném rozsahu.

Naplněnost vodárenských nádrží se pohybuje v rozmezí 80 až 100 %. Nižší naplněnost je na VD Křižanovice, kde je jako každoročně hladina snižována za účelem ochrany těsnění klapky před působením ledu.

Na všech nádržích probíhají manipulace v souladu se schválenými manipulačními řády. Zaplněnost zásobních prostorů nejvýznamnějších vodních nádrží se pohybuje v rozmezí 70 až 100 %.

VYBRANÉ VODÁRENSKÉ NÁDRŽE				
NÁZEV VODNÍHO DÍLA	CELKOVÝ OBJEM ZÁSOBNÍHO PROSTORU [mil. m <sup>3</sup> ]	NAPLNĚNÍ ZÁSOBNÍHO PROSTORU [%]		
		26. 1. 2021	19. 1. 2022	26. 1. 2022
Hamry	1,206	83	89	87
Křižanovice	1,620	72	55	57
Vrchlice	7,890	99	83	83
Josefův Důl	19,133	99	100	100
Souš	4,585	91	93	93

VYBRANÉ NÁDRŽE – OSTATNÍ ÚČELY				
NÁZEV VODNÍHO DÍLA	CELKOVÝ OBJEM ZÁSOBNÍHO PROSTORU [mil. m <sup>3</sup> ]	NAPLNĚNÍ ZÁSOBNÍHO PROSTORU [%]		
		26. 1. 2021	19. 1. 2022	26. 1. 2022
Rozkoš <sup>*)</sup>	45,948	98	100	100
Seč	14,017	92	73	71
Pastviny <sup>*)</sup>	6,236	80	85	78
Mšeno	1,897	78	100	100
Les Království <sup>*)</sup>	1,422	100	77	87

Pozn.: <sup>\*)</sup> Od prosince přechází kóta hladiny zásobního prostoru na sníženou zimní úroveň a naplněnost zásobního prostoru je počítána k této kótě.



**Povodí Moravy, s. p.** – hladiny na většině nádrží mají setrvalou, stoupající i klesající tendenci. Vodní nádrže Brno, Jevišovice a Fryšták mají hladinu sniženou na zimní úroveň podle manipulačních řádů. Vodní nádrž Letovice částečně plní zásobní prostor z důvodu probíhající rekonstrukce. Na VD Plumlov je snížena hladina po rekonstrukci přelivu. VD Dalešice má sniženou hladinu z důvodu mimořádné manipulace.

VYBRANÉ VODÁRENSKÉ NÁDRŽE				
NÁZEV VODNÍHO DÍLA	CELKOVÝ OBJEM ZÁSOBNÍHO PROSTORU [mil. m <sup>3</sup> ]	NAPLNĚNÍ ZÁSOBNÍHO PROSTORU [%]		
		26. 1. 2021	19. 1. 2022	26. 1. 2022
Vranov	79,668	83	73	74
Vír	44,060	95	82	81
Mostišťe	9,339	96	98	97
Hubenov	2,394	95	95	96
Slušovice	7,245	95	82	81
Karolínka	5,813	98	87	87

VYBRANÉ NÁDRŽE – OSTATNÍ ÚČELY				
NÁZEV VODNÍHO DÍLA	CELKOVÝ OBJEM ZÁSOBNÍHO PROSTORU [mil. m <sup>3</sup> ]	NAPLNĚNÍ ZÁSOBNÍHO PROSTORU [%]		
		26. 1. 2021	19. 1. 2022	26. 1. 2022
Nové Mlýny	58,039	100	100	100
Brno	13,023	53	47	47
Letovice	9,015	69	13	15
Dalešice	62,986	97	67	67
Bystřička	0,852	100	100	100
Plumlov	2,884	87	70	70

**Povodí Odry, státní podnik** – všechny významné vodní nádrže mají celkem vysoký stupeň naplnění (70 až 100 %) zásobního objemu.

VYBRANÉ VODÁRENSKÉ NÁDRŽE				
NÁZEV VODNÍHO DÍLA	CELKOVÝ OBJEM ZÁSOBNÍHO PROSTORU [mil. m <sup>3</sup> ]	NAPLNĚNÍ ZÁSOBNÍHO PROSTORU [%]		
		26. 1. 2021	19. 1. 2022	26. 1. 2022
Slezská Harta <sup>*)</sup>	186,231	100	79	79
Kružberk	24,579	81	97	100
Šance	40,509	83	100	98
Morávka <sup>**)</sup>	3,982	79	77	70

Pozn.: <sup>\*)</sup> Nádrž s vodárenským využitím.

<sup>\*\*)</sup> Od 1. 4. 2021 změna úrovně zásobní hladiny (viz Předpokládaný vývoj a možné dopady).

VYBRANÉ NÁDRŽE – OSTATNÍ ÚČELY				
NÁZEV VODNÍHO DÍLA	CELKOVÝ OBJEM ZÁSOBNÍHO PROSTORU [mil. m <sup>3</sup> ]	NAPLNĚNÍ ZÁSOBNÍHO PROSTORU [%]		
		26. 1. 2021	19. 1. 2022	26. 1. 2022
Žermanice	18,473	100	100	99
Olešná	22,012	97	95	93
Těrlicko	2,816	100	100	100

Obrázek č. 6 Mapa vybraných vodních nádrží



#### 4. ZÁSoby VODY VE SNĚHU

**Povodí Vltavy, státní podnik** – k pondělí 24. 1. 2022 se vyskytovala sněhová pokrývka nad 300 m n. m. Sněhová pokrývka se oproti minulému týdnu téměř ve všech polohách zvýšila. Na Šumavě leželo k pondělnímu ránu 25 až 85 cm sněhu, na Blatném vrchu až 108 cm sněhu. V CHKO Brdy a ve vyšších polohách Českomoravské vrchoviny leželo 10 až 20 cm sněhu, na vrcholcích hor až 50 cm sněhu. Na dílčím povodí Berounky se souvislá sněhová pokrývka vyskytuje pouze ve vyšších polohách nad cca 600 m n. m. V Českém lese, Slavkovském lese, Brdech a Doupovských horách leží do 30 cm sněhu. V západní části Šumavy leží v zóně 800–1000 m n. m. okolo 10–40 cm sněhu, v polohách 1000–1200 m n. m. cca 40–60 cm, na nejvyšších hřebenech může místy ležet i přes 90 cm sněhu. Celkem se ke dni 24. 1. 2022 nacházelo v povodí po VD Lipno 43,3 mil. m<sup>3</sup>, v povodí po VD Orlík 162,4 mil. m<sup>3</sup> a v povodí Sázavy 45,2 mil. m<sup>3</sup> zásoby vody ve sněhové pokrývce. Celkové zásoby vody ve sněhu na celém území povodí Berounky byly vyhodnoceny ČHMÚ na cca 51,4 mil. m<sup>3</sup> vody. K dnešnímu dni nedošlo na území povodí Vltavy z pohledu celkové zásoby vody ve sněhu k výraznější změně. Vzhledem k předpovědaným nízkým teplotám a slabým srážkám se dle předpovědi ČHMÚ v následujících dnech očekává zvýšení zásoby vody ve sněhu zejména na příhraničních horách (Šumava, Český a Slavkovský les).

**Povodí Ohře, státní podnik** – po přechodu studené fronty na konci minulého pracovního týdne dorazily na naše území výrazné srážky, které byly na většině území sněhové a výrazně zvýšily zásobu vody ve sněhu. Od víkendu pak docházelo v nižších polohách k odtávání. Zásoba vody ve sněhu po profil VD Nechanice v 4. týdnu 2022 (24. 1. 2022) byla 89,7 mil. m<sup>3</sup> s průměrnou odtokovou výškou 24,5 mm. Průměrná zásoba vody sněhu pro 4. týden za období let 1999–2021 je 121,4 mil. m<sup>3</sup>.

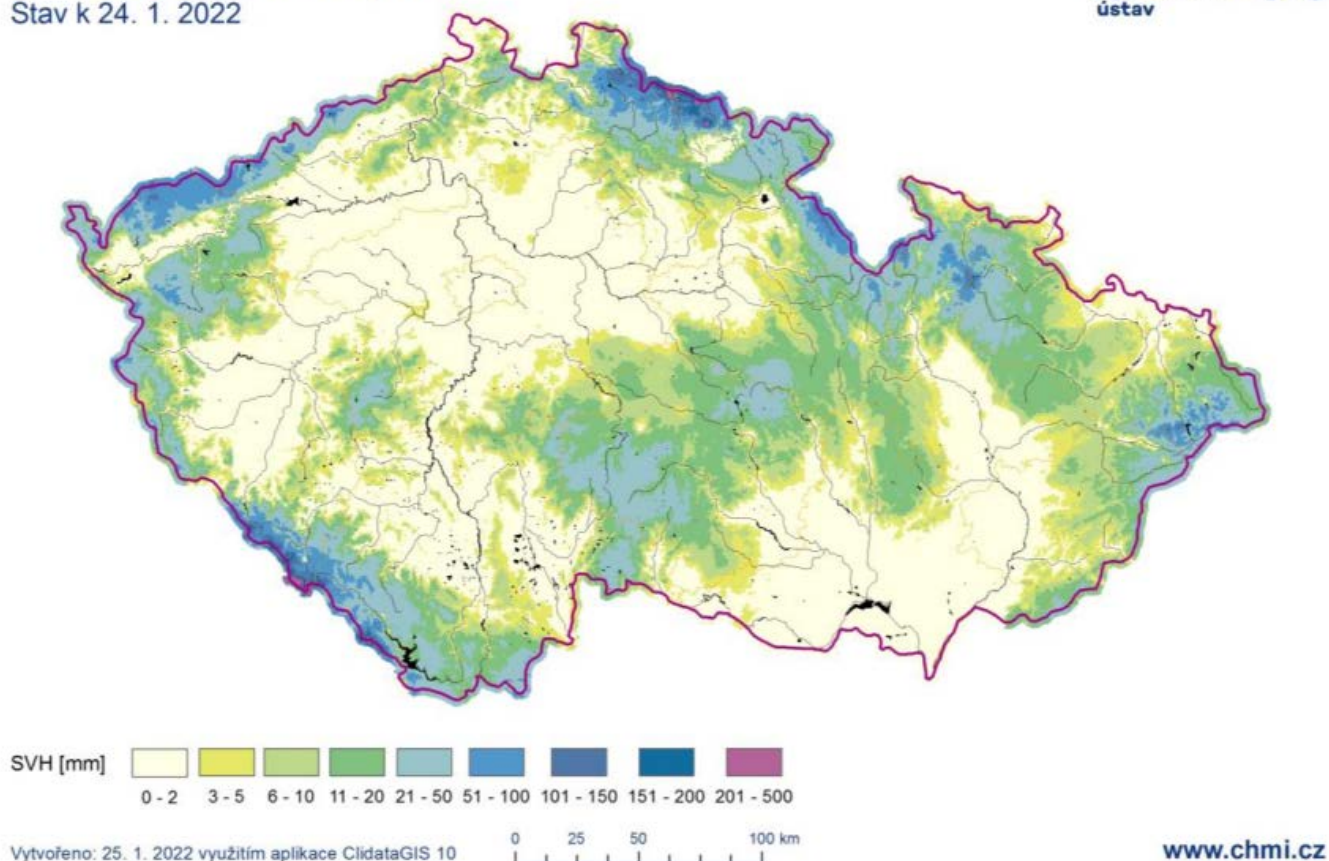
**Povodí Labe, státní podnik** – sněhová pokrývka se vyskytuje v polohách nad 250 m n. m. Zásoby vody ve sněhu jsou stále podprůměrné.

**Povodí Moravy, s. p.** – odhad celkového množství vody ve sněhové pokrývce na území povodí Moravy a Dyje k 24. 1. 2022 činí cca 173,45 mil. m<sup>3</sup>, což představuje v průměru cca 7,2 mm (7,2 litru na jeden metr čtvereční).

**Povodí Odry, státní podnik** – srážky se vyskytovaly ve formě sněhu a nejvíce připadlo z pátku na sobotu. K pondělnímu ránu (24. 1.) leželo v Jeseníkách a v nejvyšších polohách Beskyd do 65 cm sněhu. Celkově v průběhu uplynulého týdne se sněhová pokrývka oproti minulému týdnu ve všech polohách zvýšila. K uzávěrnému profilu povodí Odry v Bohumíně činily zásoby vody ke dni 24. 1. 2022 celkem 75,6 mil. m<sup>3</sup>, což činí 60 % dlouhodobého průměru sněhových zásob za období 1970–2021 pro příslušný hodnocený týden.

## Vodní hodnota sněhu (SVH)

Stav k 24. 1. 2022



Odhad celkového množství vody ve sněhové pokrývce na území ČR k 24. 1. 2022 činí cca 0,82 mld. m<sup>3</sup>, což představuje v průměru cca 10,4 mm (10,4 litru na jeden metr čtvereční).

## 5. PŘEDPOKLÁDANÝ VÝVOJ A MOŽNÉ DOPADY

**Povodí Vltavy, státní podnik** – podle aktuální krátkodobé hydrometeorologické prognózy ČHMÚ se v nejbližších dnech (48 hod.) na tocích v povodí Vltavy očekává setrvalý stav a během víkendu dojde k mírnému zvýšení průtoků. Ojedinele se mohou vyskytnout ledové jevy na menších tocích.

**Povodí Ohře, státní podnik** – v následujících dnech bude počasí na našem území ovlivňovat jižní okraj tlakové níže nad Skandinávií a přechod okluzní fronty. Teploty se budou pohybovat v nižších polohách stabilně nad nulou, na horách pak mírně pod bodem mrazu (-3 až 0 °C). Během pátku a víkendu jsou očekávány plošné srážkové úhrny, které budou v nižších polohách smíšené až dešťové, od středních poloh sněhové. Na horách se očekávají srážky do 20 mm vodní hodnoty. V nižších polohách pak do 10 mm v podobě deště, což bude vést k mírnému vzestupu vodnosti toků. U nádrží pokračují manipulace na odtoku dle platných manipulačních řádů a schválených mimořádných manipulací s ohledem na aktuální hydrologickou situaci a naplněnost konkrétních vodních děl. Neočekávají se výrazné mimořádné situace vyžadující řešení nebezpečných povodňových situací či poruch v zabezpečení vodárenských vodních nádrží.

**Povodí Labe, státní podnik** – v nejbližších dnech se očekává mírné přibývání sněhové pokrývky. Průtoky setrvalé nebo zvolna klesající, v pátek mohou být mírně rozkolísané v důsledku tání sněhové pokrývky. Počet profilů s průtoky na úrovni  $Q_{355}$  a nižšími bude podobně jako v tomto týdnu minimální. Vývoj vodních zásob je průběžně monitorován a hodnocen. Aktuálně nejsou informace o vydání opatření obecné povahy týkající se omezení odběrů povrchových nebo podzemních vod na území v naší působnosti. V případě nepříznivého stavu budou s využitím zkušeností z minulých let přijímána vhodná opatření v součinnosti s dotčenými odběrateli, obcemi, vodoprávními úřady i odbornými institucemi (ČHMÚ, ČIŽP).

**Povodí Moravy, s. p.** – hladiny vodních toků budou v průběhu týdne převážně setrvalé nebo mírně rozkolísané v závislosti na skupenství očekávaných srážek. U menších toků ve vyšších polohách může i nadále docházet k ovlivnění ledovými jevy. Manipulace na vodních dílech jsou prováděny operativně dle aktuální hydrologické situace a dle schválených manipulačních řádů. Nádrže mají volné retenční prostory a jsou připraveny zachytit či transformovat případné povodňové průtoky.

**Povodí Odry, státní podnik** – na VD Morávka je z důvodu stavby „VD Morávka – převedení extrémních povodní“ od 1. 4. 2021 snížena úroveň zásobní hladiny o 2 m na úroveň 504,80 m n. m. Manipulace na ostatních nádržích jsou prováděny podle Manipulačního řádu Vodohospodářské soustavy povodí Odry. Vzhledem k dobré naplněnosti nádrží pokračuje energetické využití odtoků vod z nádrží. Situace je průběžně pečlivě monitorována a vyhodnocována.

## ZÁVĚR

Hladina podzemní vody v mělkých vrtech byla v 3. týdnu na většině území ČR celkově normální. Oproti předcházejícímu týdnu došlo ke zhoršení stavu podzemní vody. Hladina převážně stagnovala s tendencí k mírnému poklesu. Ke zlepšení nedošlo na žádném z povodí.

Vydatnost pramenů na území ČR byla taktéž celkově normální. Oproti předcházejícímu týdnu se celkově stav vydatnosti zhoršil. Vydatnost pramenů ve srovnání s předchozím týdnem převážně stagnovala s tendencí k mírnému zmenšení a u 8 % pramenů se zmenšila výrazněji.

Hladiny většiny sledovaných toků v průběhu týdne byly setrvalé nebo slabě kolísaly s převládající mírně klesající tendencí. V porovnání s dlouhodobými lednovými průměry byly průtoky podprůměrné, nejčastěji v rozmezí od 30 do 85 %  $Q_m$ . Větších hodnot (1,5 až 2násobku  $Q_m$ ) dosahovaly ojediněle průtoky na úsecích toků pod nádržemi. Vodnosti na úrovni hydrologického sucha se vyskytovaly jen minimálně, a to zejména v povodí Moravy.

Významné vodárenské i víceúčelové nádrže jsou až na výjimky (tyto vodní díla mají nižší naplněnost převážně z provozních důvodů) naplněny z 70–100 % a jsou tak schopny zabezpečit požadované odběry.

Přílohy:

1. Aktuálně platná (2022), vydaná omezení k odběru povrchových vod + omezení odběrů z vodovodů pro veřejnou potřebu dle územní působnosti s. p. Povodí.