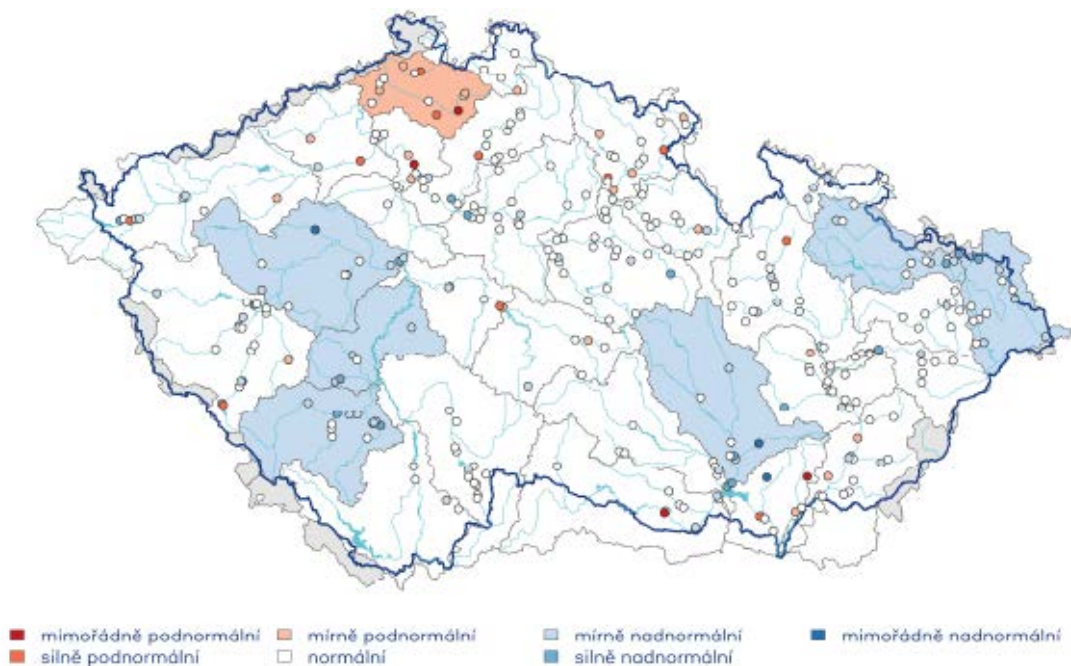


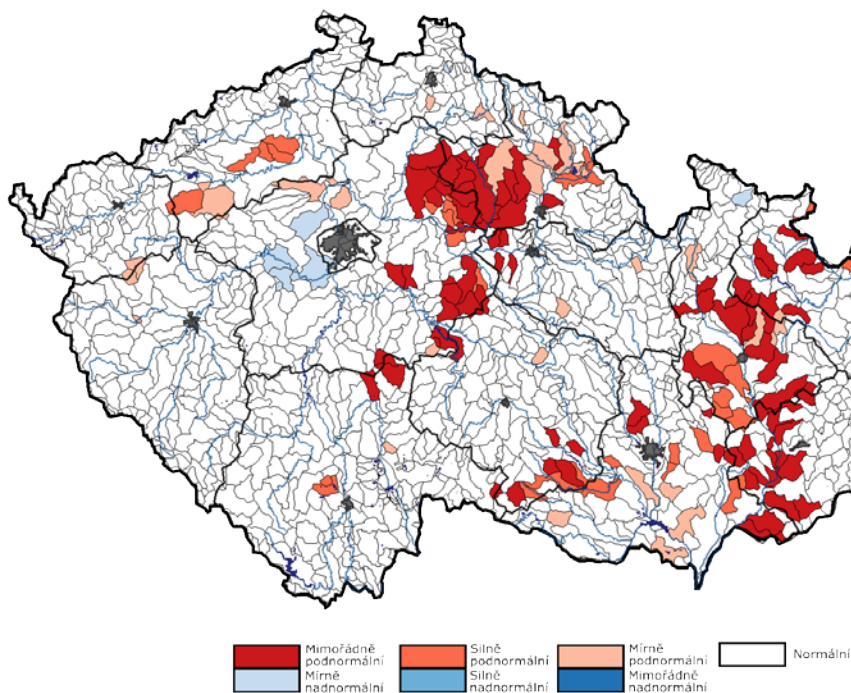
## AKTUÁLNÍ INFORMACE O STAVU VODNÍCH ZDROJŮ K 29. 9. 2021

Ministerstvo zemědělství předkládá stručnou zprávu se shrnutím nejdůležitějších skutečností o aktuálním stavu vodních zdrojů. Správci povodí situaci monitorují a vyhodnocují na základě aktuálních potřeb.

Obrázek č. 1 – Mapa hydrologického podzemního sucha, 20. 9. – 26. 9. 2021 (zdroj: <http://hamr.chmi.cz>):



Obrázek č. 2 – Mapa hydrologického povrchového sucha, 20. 9. – 26. 9. 2021 (zdroj: <http://hamr.chmi.cz>):

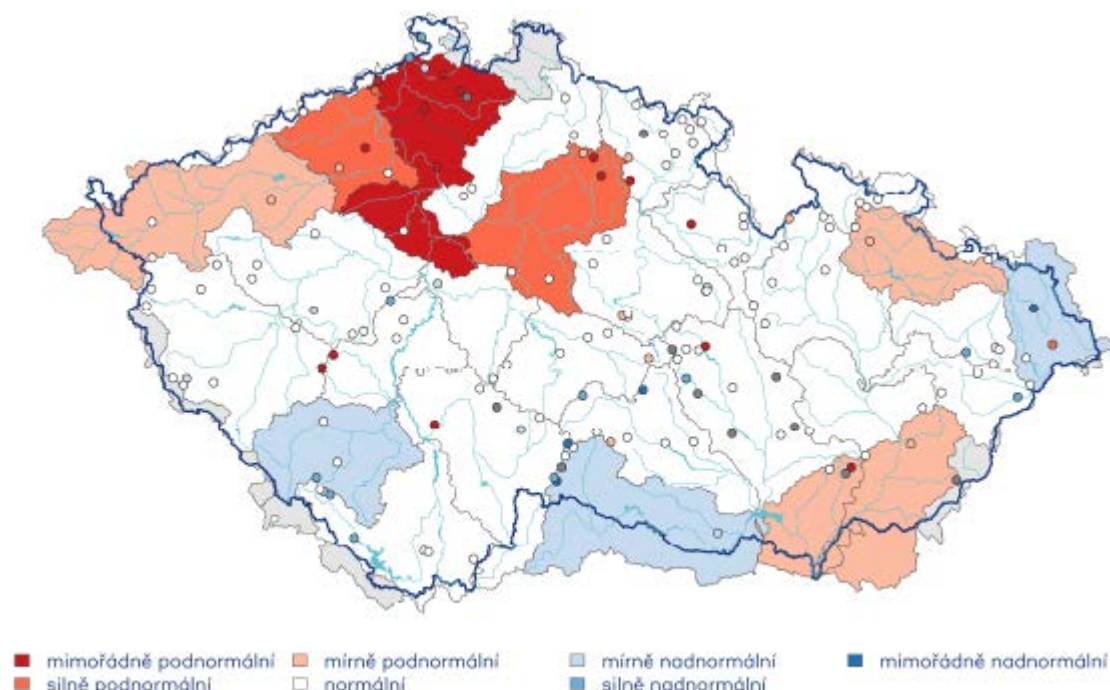


## POPIS AKTUÁLNÍ HYDROLOGICKÉ SITUACE

### 1. STAV PODZEMNÍCH VOD (týdenní zpráva ČHMÚ 20. 9. – 26. 9. 2021)

Hladina podzemní vody v mělkých vrtech byla v 38. týdnu na území ČR celkově normální. V povodí Otavy, střední Vltavy, dolní Berounky, Opavy, Olše a Ostravice a Svratky a Svitavy byla hladina mírně nadnormální a v povodí Ploučnice mírně podnormální. Na ostatním území ČR byla hladina normální. Oproti předcházejícímu týdnu došlo k mírnému zhoršení stavu podzemních vod. Hladina stagnovala s tendencí k mírnému poklesu. Podíl mělkých vrtů se silně až mimořádně podnormální hladinou (3 %) se nezměnil, podíl mělkých vrtů s normální hladinou (66 %) se příliš nezměnil a podíl mělkých vrtů se silně až mimořádně nadnormální hladinou (7 %) se nezměnil. Vydatnost pramenů na území ČR byla v tomto týdnu celkově normální. Situace však byla nadále regionálně odlišná. Oproti předcházejícímu týdnu celkově došlo k mírnému zhoršení stavu vydatnosti a současně vydatnost pramenů ve srovnání s předchozím týdnem stagnovala s tendencí k mírnému poklesu. Podíl pramenů se silně až mimořádně podnormální (11 %), podíl pramenů s normální (66 %) vydatností a podíl pramenů se silně až mimořádně nadnormální vydatností (10%) se příliš nezměnil.

Obrázek č. 3 – Mapa stavu vydatnosti pramenů, 20. 9. – 26. 9. 2021 (zdroj: [www.chmi.cz](http://www.chmi.cz)):



### 2. STAV HLADINY VODNÍCH TOKŮ

**Povodí Vltavy, státní podnik** – na většině území povodí Vltavy, Sázavy a Berounky je hydrologická situace příznivá. Z pohledu stavu a množství povrchových vod, nelze aktuální hydrologickou situaci hodnotit jako stav hydrologického sucha. Vodnosti toků v územní působnosti závodu horní Vltava se pohybují v rozmezí  $Q_{330}$ – $Q_{30}$ , což je 39–189 % dlouhodobého průměru za měsíc září. Aktuálně se průtoky na tocích v povodí Berounky pohybují nejčastěji v rozmezí hodnot od  $Q_{330}$  do  $Q_{270}$ , mírně vyšší průtoky až okolo  $Q_{180}$  jsou na Úhlavě (ovlivněno provozem VD Nýrsko). Průměrné denní průtoky na tocích v povodí Berounky se aktuálně pohybují v rozmezí cca 50–100 % měsíčního normálu. Průtoky v povodí dolní Vltavy se u většiny sledovaných profilů pohybují v rozmezí  $Q_{330}$ – $Q_{90}$ . Ve vztahu k dlouhodobému průměru za měsíc září jsou průtoky na povodí dolní Vltavy v rozsahu 45–112 %  $Q_{IX}$ . Závěrovým profilem Sázavy (profil Nespeky) aktuálně protéká  $5,7 \text{ m}^3 \cdot \text{s}^{-1}$ , což odpovídá 52 % dlouhodobého průměrného průtoky pro měsíc září. Profilem Praha–Malá Chuchle protéká aktuálně  $63,3 \text{ m}^3 \cdot \text{s}^{-1}$ , což je 72 %  $Q_{IX}$ .

**Povodí Ohře, státní podnik** – nejvyšší celkové srážkové úhrny byly zaznamenány na západě Krušných hor, kde napadlo za týden kolem 10 mm. Jinde se srážkové úhrny pohybovaly mezi 0 a 7 mm. Vodnost toků byla vlivem občasných srážek rozkolísaná. Hydrologická vodnost ke dni 29. 9. 2021 k 7:00 dosahovala na horním úseku Ohře 90 %  $Q_{IX}$  (průměrný měsíční průtok pro měsíc září za referenční období 2005–2018). Dolní tok Ohře se pohybuje kolem 100 % vodnosti  $Q_{IX}$  (průtoky ovlivněny manipulacemi na vodním díle Nechranice). Vodnost Bíliny se aktuálně pohybuje kolem 60 %  $Q_{IX}$ . Vodnost Ploučnice se pohybuje přibližně na 80 %  $Q_{IX}$ . K dnešnímu dni je registrováno podkročení průtoků pod hodnotou průtokového kvantilu  $Q_{330}$  na 27 % sledovaných profilů.

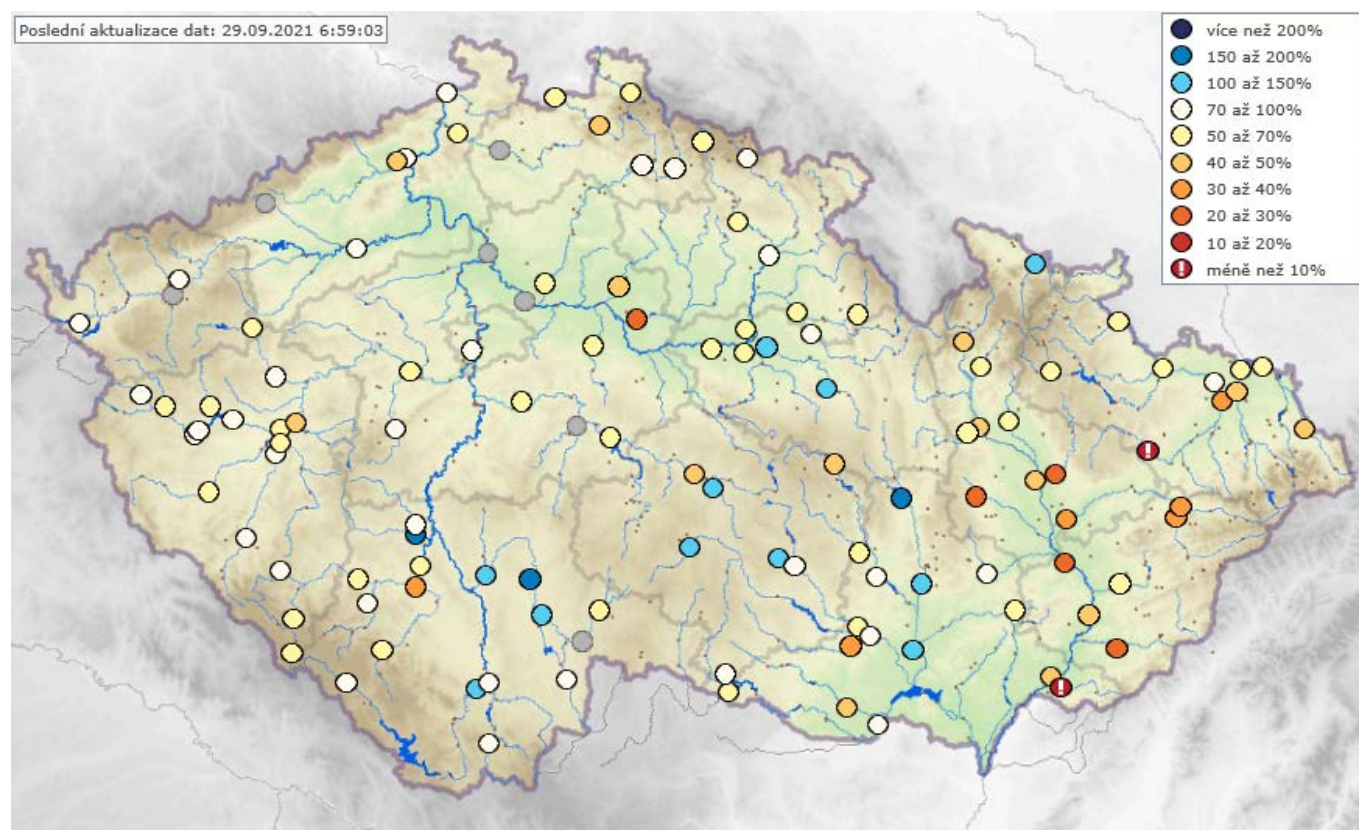
**Povodí Labe, státní podnik** – průtoky na většině vodních toků jsou setrvalé nebo zvolna klesající. Vodnosti se k dnešnímu dni pohybují nejčastěji v rozmezí  $Q_{330}$  až  $Q_{180}$ , vodnosti na úrovni  $Q_{180}$  až  $Q_{90}$  jsou na Loučné a na horní Jizeře (profil Dolní Sytová). Průtoky na úrovni  $Q_{355}$  a nižší se k dnešnímu dni vyskytují v 5 profilech ze 120 sledovaných (dne 22. 9. byly tyto profily 3). Ve srovnání s dlouhodobými průměrnými průtoky pro měsíc září (vyhodnocováno za hydrologické období 1981–2010) se velikost průtoků ve vodních tocích pohybuje nejčastěji mezi 50 až 80 % dlouhodobého normálu, nižší průtoky 25–45 % normálu byly pozorovány pouze na nižších tocích jako je Cidlina a Mrlina. Naopak mírně nadprůměrné průtoky (cca 120 % normálu) jsou na Loučné.

**Povodí Moravy, s. p.** – v uplynulém týdnu se na našem území nevyskytovaly žádné významnější srážky. Hladiny neovlivněných toků mají v současné době setrvalý nebo mírně rozkolísaný stav a pohybují se v rozmezí 30 až 120 % dlouhodobého průměru pro měsíc září. Limity sucha ( $Q_{355}$ ) jsou aktuálně dosaženy v 13 stanicích převážně na menších tocích.

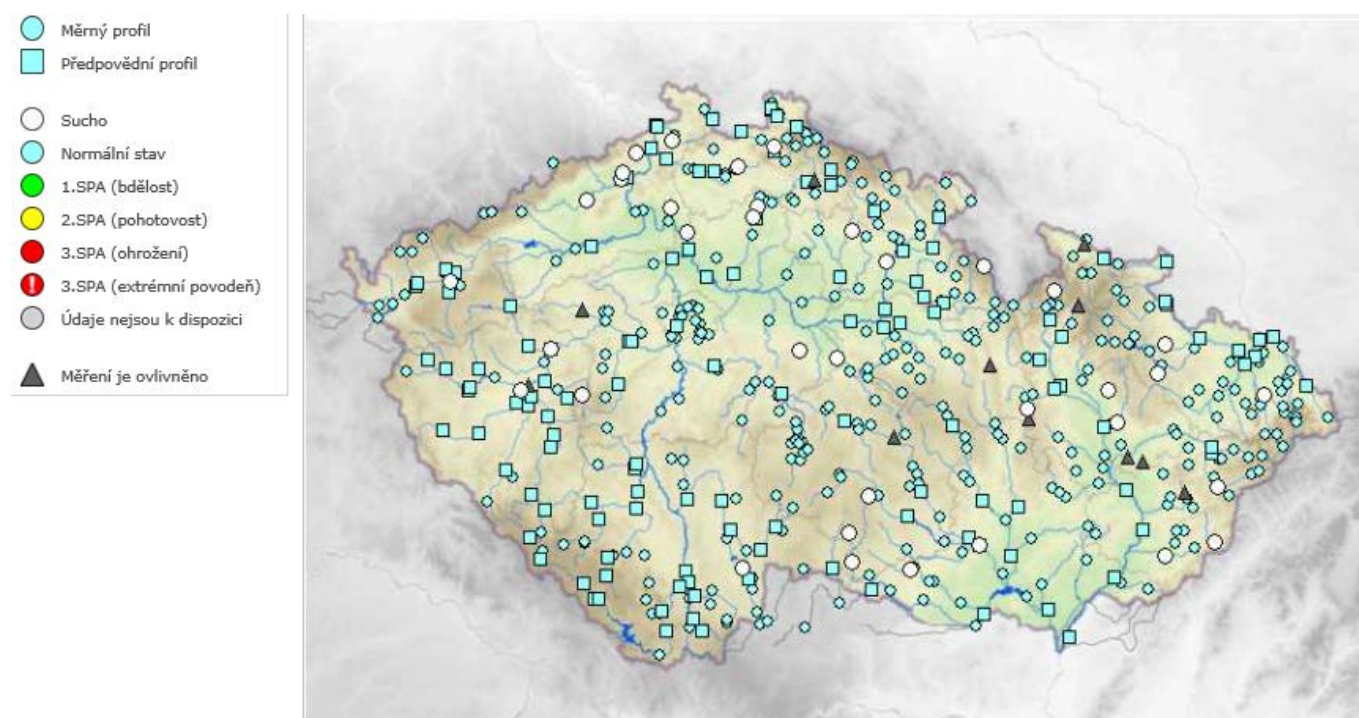
**Povodí Odry, státní podnik** – situace na vodních tocích je dobrá. Srážkové úhrny se za poslední týden pohybovaly na většině území do 3 mm, pouze výjimečně v Jeseníkách a Rychlebských horách do cca 22 mm. Průtoky na tocích se pohybují na úrovni od 180 do 355 denních vod, výjimečně v pramenné oblasti Odry i nižší. Závěrovým profilem řeky Odry v Bohumíně nyní protéká  $18,2 \text{ m}^3 \cdot \text{s}^{-1}$  vody, což odpovídá 270 dennímu průtoku. Průtoky vody se ve vyhodnocovaných profilech pohybují v rozmezí 9 až 92 % dlouhodobého měsíčního průměru.



Obrázek č. 4 – Mapa vodnosti toků v ČR, poměr k dlouhodobému měsíčnímu průměru, 29. 9. 2021 (zdroj: [www.chmi.cz](http://www.chmi.cz)):



Obrázek č. 5 – Mapa aktuálního stavu povrchových vod, 29. 9. 2021 (zdroj: [www.chmi.cz](http://www.chmi.cz)):



### 3. NAPLNĚNOST VODNÍCH NÁDRŽÍ

**Povodí Vltavy, státní podnik** – na většině vodních nádrží jsou hladiny na úrovních obvyklých pro současné období. Odtok z VD Švihov je aktuálně na hodnotě  $1,12 \text{ m}^3 \cdot \text{s}^{-1}$ . Odtok z VD Lipno II je aktuálně na hodnotě  $15 \text{ m}^3 \cdot \text{s}^{-1}$ . Z Vltavské kaskády (profil VD Vrané) aktuálně odtéká  $60 \text{ m}^3 \cdot \text{s}^{-1}$ . Naplněnost zásobních prostorů většiny významných vodních nádrží v povodí Berounky se pohybuje v rozmezí 64–95 %. Zásoba povrchové vody ve vodárenských nádržích je v současné době dostatečná a je možné ji odebírat v požadovaném rozsahu. Na vodárenských nádržích nejsou zaznamenány žádné problémy s jakostí vody ve vazbě na její upravitelnost v úpravách vody na vodu pitnou.

VYBRANÉ VODÁRENSKÉ NÁDRŽE				
NÁZEV VODNÍHO DÍLA	CELKOVÝ OBJEM ZÁSOBNÍHO PROSTORU [mil. m <sup>3</sup> ]	NAPLNĚNÍ ZÁSOBNÍHO PROSTORU [%]		
		29. 9. 2020	22. 9. 2021	29. 9. 2021
Švihov	246,068	99	98	98
Římov	30,016	96	92	91
Klíčava	7,860	60	95	95
Nýrsko	15,966	85	78	77

VYBRANÉ NÁDRŽE – OSTATNÍ ÚČELY				
NÁZEV VODNÍHO DÍLA	CELKOVÝ OBJEM ZÁSOBNÍHO PROSTORU [mil. m <sup>3</sup> ]	NAPLNĚNÍ ZÁSOBNÍHO PROSTORU [%]		
		29. 9. 2020	22. 9. 2021	29. 9. 2021
Lipno I.	252,991	81	85	83
Orlík	374,428	93	88	92
Slapy	200,500	98	98	95
Hracholusky	32,021	74	79	78

**Povodí Ohře, státní podnik** – u vodárenských nádrží a u nádrží zajišťující vodu pro průmysl se nepředpokládají problémy v zajištění odběrů. Většina vodárenských nádrží je naplněna nad 90 % zásobního objemu. Pod touto naplněností se nacházejí nádrže VD Horka s naplněností zásobního prostoru (Vz) 82 % a VD Jirkov (Vz = 85 %), které jsou již pozvolně prázdněny před podzimním a zimním obdobím. Nádrže VD Mariánské Lázně (Vz = 82 %) a VD Křímov (Vz = 87 %) klesají pozvolna přirozeně vlivem aktuálních vodárenských odběrů. Obě nádrže však fungují v soustavě, kdy VD Mariánské Lázně je přímo doplňována ve VD Podhora (Vz = 100 %) a VD Křímov je součástí vodárenské soustavy SHP (Severočeské hnědouhelné pánve). Nádrž VD Fláje s naplněností 84 % je cíleně povypuštěna pro zajištění připravované podzimní prohlídky vtokového objektu a tlakové štolky pro převod vody na ÚV Meziboří. Bezpečný vstup do štolky je limitován výškou hladiny v nádrži.

Evidují se pouze čtyři nádrže, jejichž zásobní prostory jsou naplněny z méně než 90 % a které plní jiný účel než vodárenský. Jsou jimi téměř vyprázdňená nádrž Blatno na Podvineckém potoce, nádrž Sedlec (Vz = 52 %) u Mašťova na toku Dubá I a VD Újezd (Vz = 45 %) na Bílině.

Vodní nádrž Blatno je již od loňského listopadu z rozhodnutí o mimořádné manipulaci udržována prázdná z důvodu oprav na funkčním objektu.

Naplněnost vodního díla Sedlec je vlivem odběrů vody pro závlahy především v letních měsících pravidelně pozvolna snižována. Nižší naplněnost zásobního prostoru VD Újezd je obvyklým stavem v letním období a podzimním obdobím. Zásobní prostor nádrže Březová je již po nadlepšováním průtoků pro konání vodáckých závodů v Karlových Varech dne 18. 9. 2021 opět naplněn z 93 %.

VYBRANÉ VODÁRENSKÉ NÁDRŽE				
NÁZEV VODNÍHO DÍLA	CELKOVÝ OBJEM ZÁSOBNÍHO PROSTORU [mil. m <sup>3</sup> ]	NAPLNĚNÍ ZÁSOBNÍHO PROSTORU [%]		
		29. 9. 2020	22. 9. 2021	29. 9. 2021
Stanovice *)	20,0	88	93	92
Horka	16,5	90	84	82
Přísečnice	46,7	80	93	92
Křímov	1,26	68	89	87
Fláje	19,5	79	85	84

Pozn.: \*) Nádrž přechází na zimní hladinu zásobního prostoru.

VYBRANÉ NÁDRŽE – OSTATNÍ ÚČELY				
NÁZEV VODNÍHO DÍLA	CELKOVÝ OBJEM ZÁSOBNÍHO PROSTORU [mil. m <sup>3</sup> ]	NAPLNĚNÍ ZÁSOBNÍHO PROSTORU [%]		
		29. 9. 2020	22. 9. 2021	29. 9. 2021
Skalka *)	10,78	79	93	96
Jesenice *)	47,1	92	90	90
Nechranice	233	83	98	97
Újezd	4,56	29	49	45
Vidhostice	0,860	76	90	89

Pozn.: \*) Nádrž přechází na zimní hladinu zásobního prostoru.

**Povodí Labe, státní podnik** – na vodárenských nádržích ve správě státního podniku Povodí Labe nebyly zaznamenány takové poklesy objemu vody, které by si vynutily omezení provozu vodních děl, resp. omezení povolených odběrů. Zásoba povrchové vody ve vodárenských nádržích je v současné době dostatečná a je možné ji odebírat v požadovaném rozsahu. Naplněnost vodárenských nádrží se pohybuje v rozmezí 88 až 100 %. Na všech nádržích probíhají manipulace v souladu se schválenými manipulačními řády. Zaplněnost zásobních prostorů nejvýznamnějších vodních nádrží (viz tabulka) se pohybuje v rozmezí 70–100 %.

VYBRANÉ VODÁRENSKÉ NÁDRŽE				
NÁZEV VODNÍHO DÍLA	CELKOVÝ OBJEM ZÁSOBNÍHO PROSTORU [mil. m <sup>3</sup> ]	NAPLNĚNÍ ZÁSOBNÍHO PROSTORU [%]		
		29. 9. 2020	22. 9. 2021	29. 9. 2021
Hamry	1,206	100	94	95
Křižanovice	1,620	94	92	90
Vrchlice	7,890	80	90	89
Josefův Důl	19,133	95	99	100
Souš	4,585	57	89	88

VYBRANÉ NÁDRŽE – OSTATNÍ ÚČELY				
NÁZEV VODNÍHO DÍLA	CELKOVÝ OBJEM ZÁSOBNÍHO PROSTORU [mil. m <sup>3</sup> ]	NAPLNĚNÍ ZÁSOBNÍHO PROSTORU [%]		
		29. 9. 2020	22. 9. 2021	29. 9. 2021
Rozkoš	45,948	88	88	86
Seč	14,017	92	73	70
Pastviny	6,236	89	77	74
Mšeno	1,897	99	91	90
Les Království	1,422	63	90	100

**Povodí Moravy, s. p.** – nádrže mají většinou téměř plné zásobní prostory. Hladiny na většině nádrží mají mírně klesající nebo setrvalou tendenci. Na VD Plumlov je hladina snížena po rekonstrukci. Hladina VD Letovice a VD Dalešice se snižuje z důvodu chystané rekonstrukce.

VYBRANÉ VODÁRENSKÉ NÁDRŽE				
NÁZEV VODNÍHO DÍLA	CELKOVÝ OBJEM ZÁSOBNÍHO PROSTORU [mil. m <sup>3</sup> ]	NAPLNĚNÍ ZÁSOBNÍHO PROSTORU [%]		
		29. 9. 2020	22. 9. 2021	29. 9. 2021
Vranov <sup>*)</sup>	79,668	92	82	81
Vír	44,060	98	90	89
Mostiště	9,339	100	95	96
Hubenov	2,394	100	99	100
Slušovice	7,245	85	87	86
Karolínka	5,813	100	88	87

Pozn.: <sup>\*)</sup> Nádrž s vodárenským využitím.

VYBRANÉ NÁDRŽE – OSTATNÍ ÚČELY				
NÁZEV VODNÍHO DÍLA	CELKOVÝ OBJEM ZÁSOBNÍHO PROSTORU [mil. m <sup>3</sup> ]	NAPLNĚNÍ ZÁSOBNÍHO PROSTORU [%]		
		29. 9. 2020	22. 9. 2021	29. 9. 2021
Nové Mlýny	58,039	100	100	100
Brno	13,023	95	96	96
Letovice	9,015	73	23	12
Dalešice	62,986	100	80	79
Bystřička	0,852	100	100	100
Plumlov	2,884	97	55	53



**Povodí Odry, státní podnik** – všechny významné vodní nádrže mají vysoký stupeň naplnění (87 až 100 %) zásobního objemu. Kromě nádrže Morávka, na které probíhá řízené snižování hladiny na úroveň cca 50% naplnění zásobního prostoru, a to z důvodu plánované kontroly a návrhu opravy kotvicích prvků návodního těsnění v první polovině měsíce října.

VYBRANÉ VODÁRENSKÉ NÁDRŽE				
NÁZEV VODNÍHO DÍLA	CELKOVÝ OBJEM ZÁSOBNÍHO PROSTORU [mil. m <sup>3</sup> ]	NAPLNĚNÍ ZÁSOBNÍHO PROSTORU [%]		
		29. 9. 2020	22. 9. 2021	29. 9. 2021
Slezská Harta <sup>*)</sup>	182,011	100	89	87
Kružberk	24,579	95	99	100
Šance	39,498	100	93	93
Morávka <sup>**)</sup>	3,982	89	65	58

Pozn.: <sup>\*)</sup> Nádrž s vodárenským využitím.

<sup>\*\*)</sup> Od 1. 4. 2021 změna úrovně zásobní hladiny (viz Předpokládaný vývoj a možné dopady).

VYBRANÉ NÁDRŽE – OSTATNÍ ÚČELY				
NÁZEV VODNÍHO DÍLA	CELKOVÝ OBJEM ZÁSOBNÍHO PROSTORU [mil. m <sup>3</sup> ]	NAPLNĚNÍ ZÁSOBNÍHO PROSTORU [%]		
		29. 9. 2020	22. 9. 2021	29. 9. 2021
Žermanice	18,473	100	100	100
Olešná	2,816	100	98	100
Těrlicko	22,012	96	97	95

Obrázek č. 6 – Mapa vybraných vodních nádrží



#### 4. PŘEDPOKLÁDANÝ VÝVOJ A MOŽNÉ DOPADY

**Povodí Vltavy, státní podnik** – podle aktuální krátkodobé hydrometeorologické prognózy ČHMÚ nejsou na území ve správě státního podniku v nejbližších dnech (48 hod.) očekávány výraznější srážky. Pouze v pohraničí v podhůří Šumavy může lokálně vypadnout v celkovém úhrnu do 20 mm. Na základě této předpovědi lze na tocích předpokládat převážně setrvalý stav nebo mírný vzestup hladin vodních toků v zasažených oblastech.

**Povodí Ohře, státní podnik** – studená fronta sebou přináší pás srážek severojižního směru. Po přechodu této fronty by mělo opět dojít k částečnému vyjasnění a lehkému oteplení na 17 °C. Do konce týdne již srážky nejsou očekávány. Další přechod studené fronty doprovázené ochlazením a srážkami by mohl následovat na začátku příštího týdne. Přirozená vodnost toků bude v následujících dnech opět lehce rozkolísaná. Nejsou však očekávány žádné mimořádné situace.

U nádrží pokračují manipulace na odtoku dle platných manipulačních řádů a schválených mimořádných manipulací s ohledem na aktuální hydrologickou situaci a naplněnost konkrétních vodních děl. Neočekávají se výrazné mimořádné situace vyžadující řešení nebezpečných povodňových situací či poruch v zabezpečení vodárenských vodních nádrží.

**Povodí Labe, státní podnik** – v nejbližších dnech se očekávají průtoky na podobné úrovni jako k dnešnímu dni. Vzhledem k předpovědi počasí nelze příští týden vyloučit mírný nárůst počtu profilů s průtoky na úrovni  $Q_{355}$  a nižšími. Vývoj vodních zásob je průběžně monitorován a hodnocen.

**Povodí Moravy, s. p.** – přes území bude k východu zvolna postupovat studená fronta. Za ní se bude ve čtvrtek přesouvat přes střední Evropu k východu oblast vyššího tlaku vzduchu. V pátek k nám začne proudit kolem hluboké tlakové níže u Britských ostrovů teplý vzduch od jihozápadu. Na přelomu tohoto a příštího týdne bude přes střední Evropu zvolna postupovat k východu zvlněná studená fronta. Před ní k nám bude pokračovat příliv teplého vzduchu od jihu. Během dnešního a zítřejšího dne budou hladiny vodních toků setrvalé nebo jen slabě rozkolísané.

Manipulace na vodních dílech jsou prováděny operativně dle aktuální hydrologické situace a dle schválených manipulačních řádů. Nádrže mají volné retenční prostory a jsou připraveny zachytit či transformovat případné povodňové průtoky.

**Povodí Odry, státní podnik** – na VD Morávka je z důvodu stavby „VD Morávka – převedení extrémních povodní“ od 1. 4. 2021 snížena úroveň zásobní hladiny o 2 m na úroveň 504,80 m n. m. Manipulace na ostatních nádržích jsou prováděny podle Manipulačního řádu Vodohospodářské soustavy povodí Odry. S ohledem k aktuálnímu naplnění zásobních prostorů vodních nádrží na vodních dílech dochází k maximálnímu energetickému využití vypouštěné vody. Situace je průběžně pečlivě monitorována a vyhodnocována.

#### ZÁVĚR

Hladina podzemní vody v mělkých vrtech byla v 38. týdnu na území ČR celkově normální. Oproti předcházejícímu týdnu došlo k mírnému zhoršení stavu podzemních vod. Vydatnost pramenů na území ČR byla v tomto týdnu celkově normální. Situace však byla nadále regionálně odlišná. Oproti předcházejícímu týdnu celkově došlo k mírnému zhoršení stavu vydatnosti a současně vydatnost pramenů ve srovnání s předchozím týdnem stagnovala s tendencí k mírnému poklesu.

Hladiny většiny sledovaných toků byly v průběhu týdne převážně setrvalé nebo mírně klesaly. V porovnání s dlouhodobými zářijovými průměry byly průtoky nejčastěji v rozmezí od 35 do 100 %. Z hlediska hydrologického sucha se situace oproti předchozímu týdnu výrazně nezměnila.

Významné vodárenské i víceúčelové nádrže jsou až na výjimky (tato vodní díla mají nižší naplněnost převážně z provozních důvodů) naplněny téměř z 80–100 % a jsou tak schopny zabezpečit požadované odběry.

Přílohy:

1. Aktuálně platná (2021), vydaná omezení k odběru povrchových vod + omezení odběrů z vodovodů pro veřejnou potřebu dle územní působnosti s. p. Povodí.