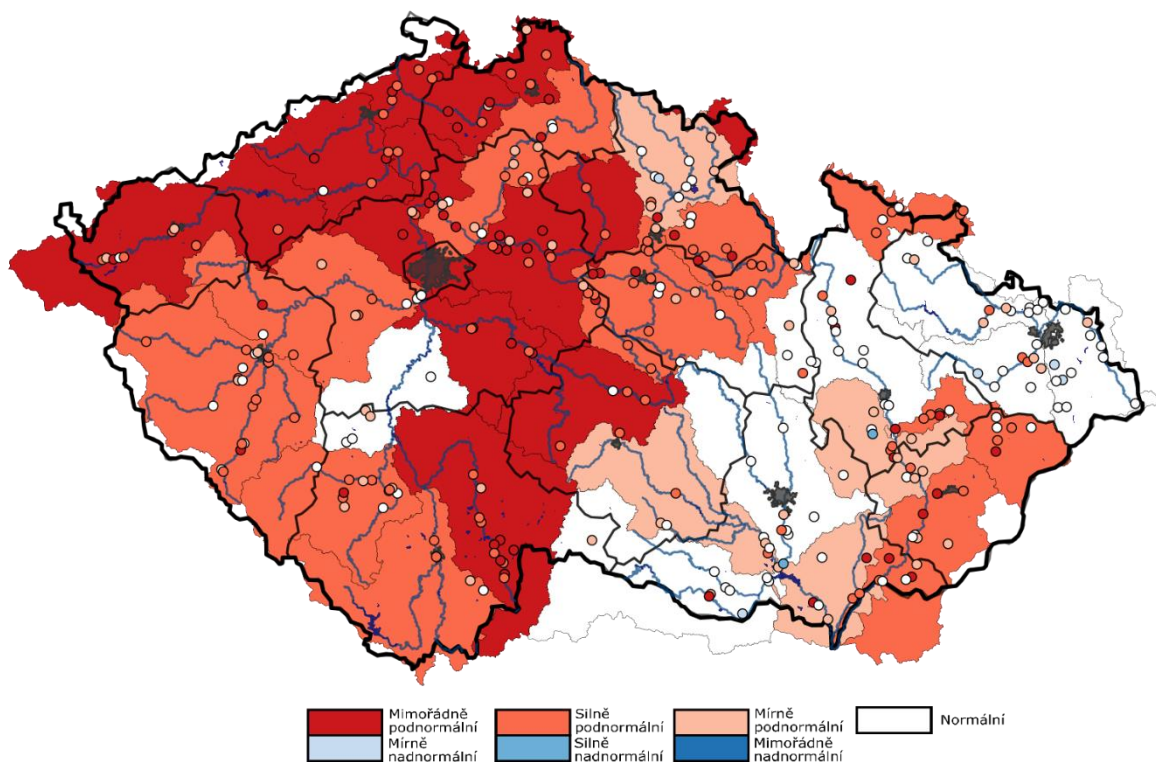


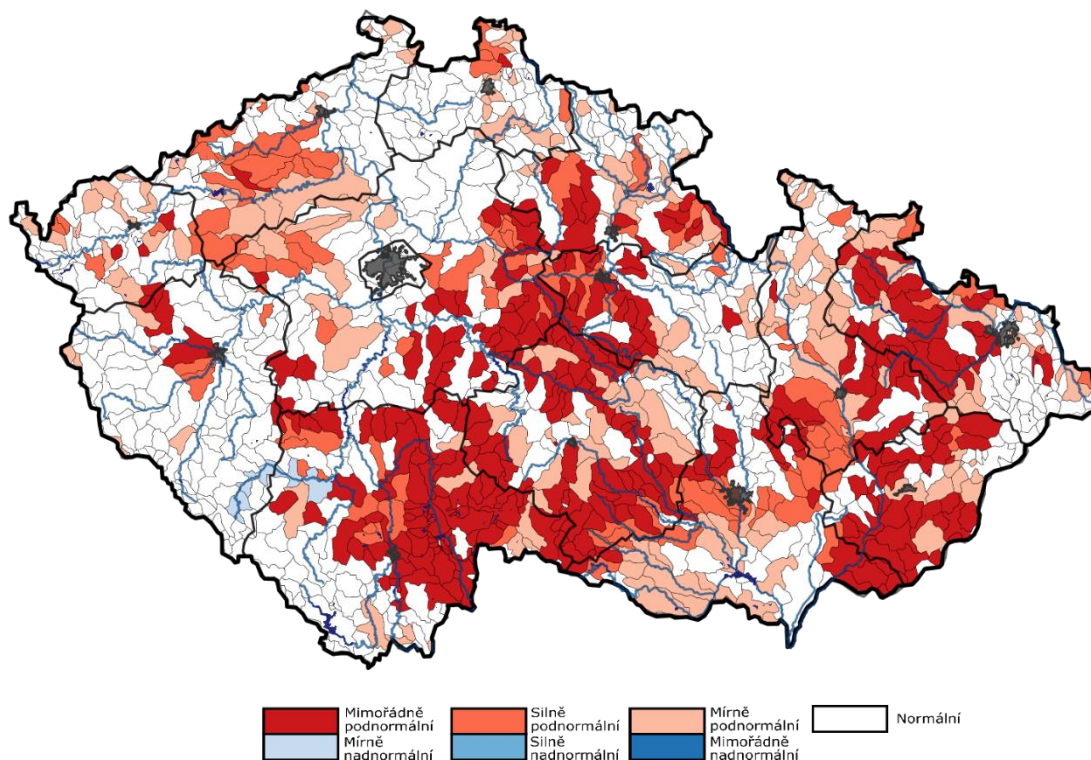
AKTUÁLNÍ INFORMACE O STAVU VODNÍCH ZDROJŮ K 29. 6. 2022

Ministerstvo zemědělství předkládá stručnou zprávu se shrnutím nejdůležitějších skutečností o aktuálním stavu vodních zdrojů. Správci povodí situaci monitorují a vyhodnocují na základě aktuálních potřeb.

Obrázek č. 1 Mapa hydrologického podzemního sucha, 20. 6. – 26. 6. 2022 (zdroj: <http://hamr.chmi.cz>):



Obrázek č. 2 Mapa hydrologického povrchového sucha, 20. 6. – 26. 6. 2022 (zdroj: <http://hamr.chmi.cz>):

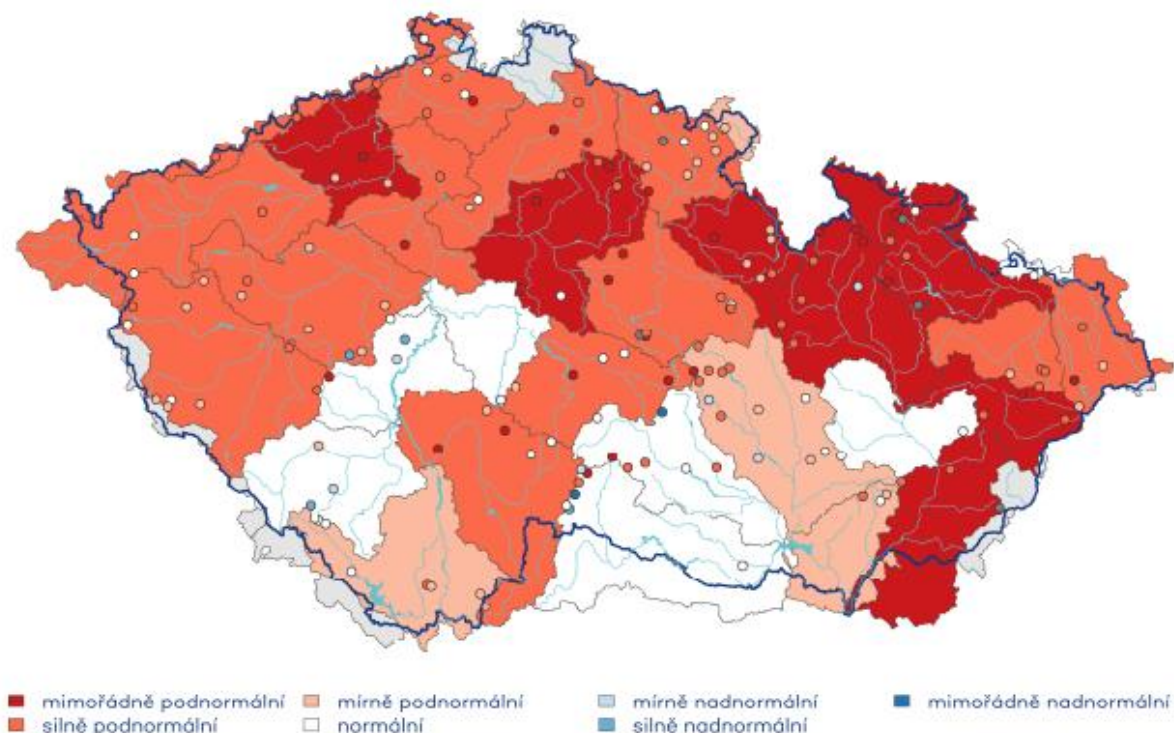


POPIS AKTUÁLNÍ HYDROLOGICKÉ SITUACE

1. STAV PODZEMNÍCH VOD (týdenní zpráva ČHMÚ 20. 6. – 26. 6. 2022)

Hladina podzemní vody v mělkých vrtech byla v 25. týdnu na území ČR celkově silně podnormální. V povodí střední Vltavy, v oblasti severní Moravy, v povodí Svratky a Svitavy a Dyje byla hladina normální. Silně podnormální hladina byla zaznamenána v povodí Orlice, Labe od Orlice po Doubravu, horní Vltavy, Otavy, Berounky, Osoblahy, Bečvy a dolní Moravy. V povodí Labe od Doubravy po Jizeru, Lužnice, Sázavy, Labe od Vltavy po Ohři, Ohře, Ploučnice, Lužické Nisy a Smědé a Stěnavy byla hladina mimořádně podnormální. Na ostatním území ČR byla hladina mírně podnormální. Oproti předcházejícímu týdnu došlo k mírnému zhoršení stavu podzemní vody. Hladina ve srovnání s předchozím týdnem převážně stagnovala s tendencí k mírnému poklesu (84 % vrtů). Ke zhoršení stavu došlo zejména v Čechách, kde se stav v povodí horní Vltavy, Otavy a Berounky zhoršil z mírně na silně podnormální, dále v povodí horní a dolní Sázavy z mírně resp. silně podnormálního na mimořádně podnormální. V povodí horní Ohře se stav zhoršil ze silně na mimořádně podnormální. Na Moravě došlo ke zhoršení pouze v povodí Bečvy a to z mírně na silně podnormální. Ke zlepšení stavu nedošlo v žádném ze sledovaných povodí. Podíl mělkých vrtů se silně a mimořádně podnormální hladinou (49 %) vzrostl, naopak podíl vrtů s normální hladinou (31 %) se mírně snížil. Podíl vrtů se silně a mimořádně nadnormální hladinou (1 %) se nezměnil. Vydutnost pramenů na území ČR byla v tomto týdnu celkově mimořádně podnormální. Normální vydutnost byla zaznamenána v povodí Otavy, střední Vltavy, dolní Sázavy, střední Moravy, Jihlavy a Dyje. Mírně podnormální vydutnost byla v povodí horní Vltavy, Svratky a Svitavy a oblasti soutoku Dyje a Moravy. Mimořádně podnormální vydutnost byla v povodí Orlice, Labe od Doubravy po Jizeru, dolní Ohře, Opavy, Osoblahy, horní Moravy, Bečvy a dolní Moravy. V ostatních povodí ČR byla vydutnost silně podnormální. Oproti předcházejícímu týdnu se celkově stav vydutnosti zhoršil. Vydutnost pramenů převážně stagnovala s tendencí k mírnému zmenšení (64 % pramenů). K mírnému zhoršení stavu došlo v povodí Otavy z mírně nadnormálního na normální, v povodí dolní Berounky, horní Ohře a Stěnavy z mírně na silně podnormální. Na Moravě se stav zhoršil v povodí Osoblahy ze silně na mimořádně podnormální. K mírnému zlepšení stavu došlo v povodí Ploučnice z mimořádně na silně podnormálního a střední Moravy z mírně podnormálního na normální. Podíl pramenů se silně a mimořádně podnormální vydutností (49 %) se téměř nezměnil. Podíl pramenů s normální vydutností (21 %) se mírně snížil a podíl pramenů se silně a mimořádně nadnormální vydutností (4 %) se nezměnil.

Obrázek č. 3 Mapa stavu vydutnosti pramenů, 20. 6. – 26. 6. 2022 (zdroj: <http://hamr.chmi.cz>):



2. STAV HLADINY VODNÍCH TOKŮ

Povodí Vltavy, státní podnik – v posledních dnech se téměř na celém území vyskytovaly četné vydatné srážky a velmi silné bouřky. Na většině území je tak situace po vypadlých srážkách příznivá. V oblastech povodí, které nebyly srážkami zasaženy, přetrvává situace mírně nepříznivá. Konkrétně se jedná o povodí horní a střední Sázavy, povodí Želivky a povodí Lužnice. Velmi nízké průtoky při hodnotě Q_{330d} se nadále aktuálně vyskytují zejména v povodí Mže nad VD Hracholusky a horní Střely a jejich přítoků. Vodnosti toků v územní působnosti závodu horní Vltavy se aktuálně pohybují v širokém rozmezí Q_{330d} – Q_{30d} , což odpovídá 43–679 % dlouhodobého průměru za měsíc červen. Aktuálně se průtoky na tocích v povodí Berounky pohybují v širokém rozmezí hodnot Q_{330d} až Q_{30d} , na Klabavě jsou průtoky ještě vyšší při $Q_{<1L}$. Průměrné denní průtoky na tocích v povodí Berounky se aktuálně pohybují v intervalu cca 40–1000 % měsíčního normálu. Průtoky v povodí dolní Vltavy se u většiny sledovaných profilů pohybují v rozmezí Q_{364d} – Q_{30d} . Ve vztahu k dlouhodobému průměru za měsíc červen jsou průtoky na povodí dolní Vltavy ve velmi širokém rozsahu 16–261 % Q_{VI} . Závěrovým profilem Sázavy (profil Nespeky) aktuálně protéká $8 \text{ m}^3 \cdot \text{s}^{-1}$, což odpovídá 57 % dlouhodobého průměrného průtoku pro měsíc červen. Profilem Praha - Malá Chuchle protéká aktuálně $128 \text{ m}^3 \cdot \text{s}^{-1}$, což je 107 % Q_{VI} . Velmi nízké průtoky při hodnotě Q_{355d} a nižší se aktuálně vyskytují zejména v povodí horní Sázavy a Želivky.

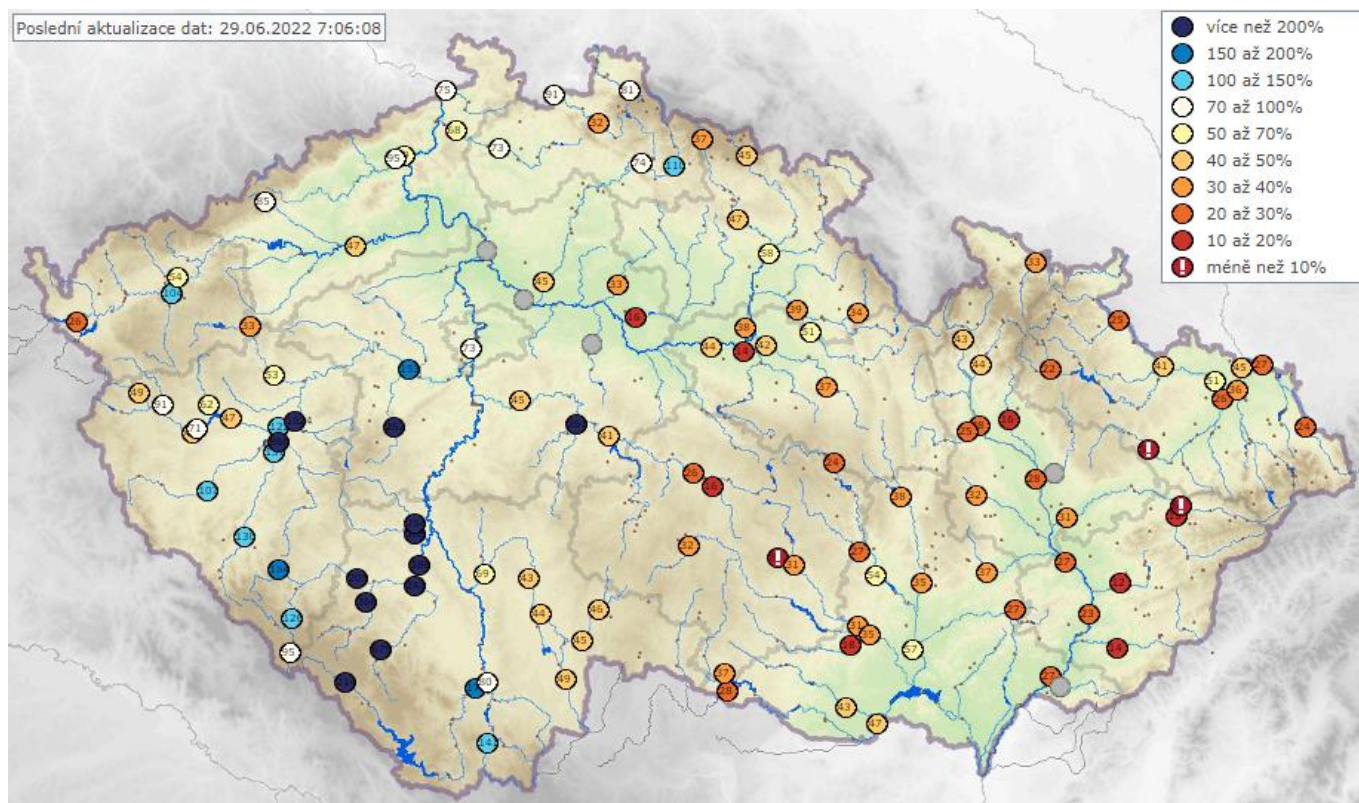
Povodí Ohře, státní podnik – počasí u nás bylo v posledním týdnu velice proměnlivé. Během této doby se vyskytlo několik tropických dní doprovázených bouřkami z vedra a přivalovými srážkami. Dále počasí posledního týdne ovlivnila na začátku víkendu okluzní fronta s přeháňkami a následně v pondělí a noci na úterý přechod studené fronty s bouřkami a následnými plošnými srážkami. Srážkové úhrny posledních sedmi dnů byly prostorově velice nerovnoměrné a pohybovaly se nejčastěji mezi 15 a 35 mm. Maximální týdenní úhrny byly zaznamenány ve Stráži pod Ralskem (63,7 mm). Teploty se pohybovaly většinu dní nad 30 °C. Během přechodu frontálních rozhraní a srážek pak klesaly k 24 až 25 °C. Přirozená vodnost většiny vodních toků byla za posledních 7 dní poměrně rozkolísaná přivalovými srážkami i plošnými dešti. Přechodně výrazně zvýšené vodnosti se již ustálily a hydrologická situace se mírně zlepšila. Hydrologická vodnost ke dni 29. 6. 2022 k 7:00 se na horním úseku Ohře pohybuje okolo 50 % Q_{VI} (průměrný měsíční průtok pro měsíc červen za referenční období 2005–2018). Dolní tok Ohře dosahuje vodnosti cca 45 % Q_{VI} (průtoky jsou ovlivněny manipulacemi na vodním díle Nechranice). Vodnost Bíliny se aktuálně pohybuje kolem 40 % Q_{VI} . Vodnost Ploučnice je nyní přibližně na úrovni 60 % Q_{VI} . K dnešnímu dni je registrováno podkročení průtoků pod hodnotu kvantilu Q_{330d} na 43 % sledovaných profilů.

Povodí Labe, státní podnik – průtoky jsou k dnešnímu dni setrvalé nebo rozkolísané, zejména v oblastech s výskytem přivalových srážek z bouřkové činnosti. V souvislosti s bouřkovou činností z pátku na sobotu vypadlo na našem území 20–40 mm srážek, ojediněle i více (Turnov - 50 mm). Dne 24. 6. byl krátkodobě dosažen 1. SPA v profilech Proseč a Liberec na Lužické Nise. Další bouřková činnost zasáhla naše území z pondělí na úterý, kdy zejména v oblasti Jizerských hor a Lužické Nisy byly zaznamenány na srážkoměrných stanicích úhrny do 30 mm. Krátkodobě byl dne 28. 6. zaznamenán 1. SPA v profilu Frýdlant na Řasnici. Další srážky byly zaznamenány v noci z úterý na středu. Vodnosti se na tocích pohybují v rozmezí Q_{330} až Q_{270} . Vodnost Q_{355} a nižší se k dnešnímu dni vyskytuje v 17 profilech ze 120 sledovaných. Ve srovnání s dlouhodobými průměrnými průtoky pro měsíc červen (vyhodnocováno za hydrologické období 1981–2010) se průtoky ve vodních tocích pohybují nejčastěji v rozmezí 30–50 % Q_{VI} . Průtoky nižší než 20 % Q_{VI} jsou na dolních úsecích Chrudimky a Cidliny.

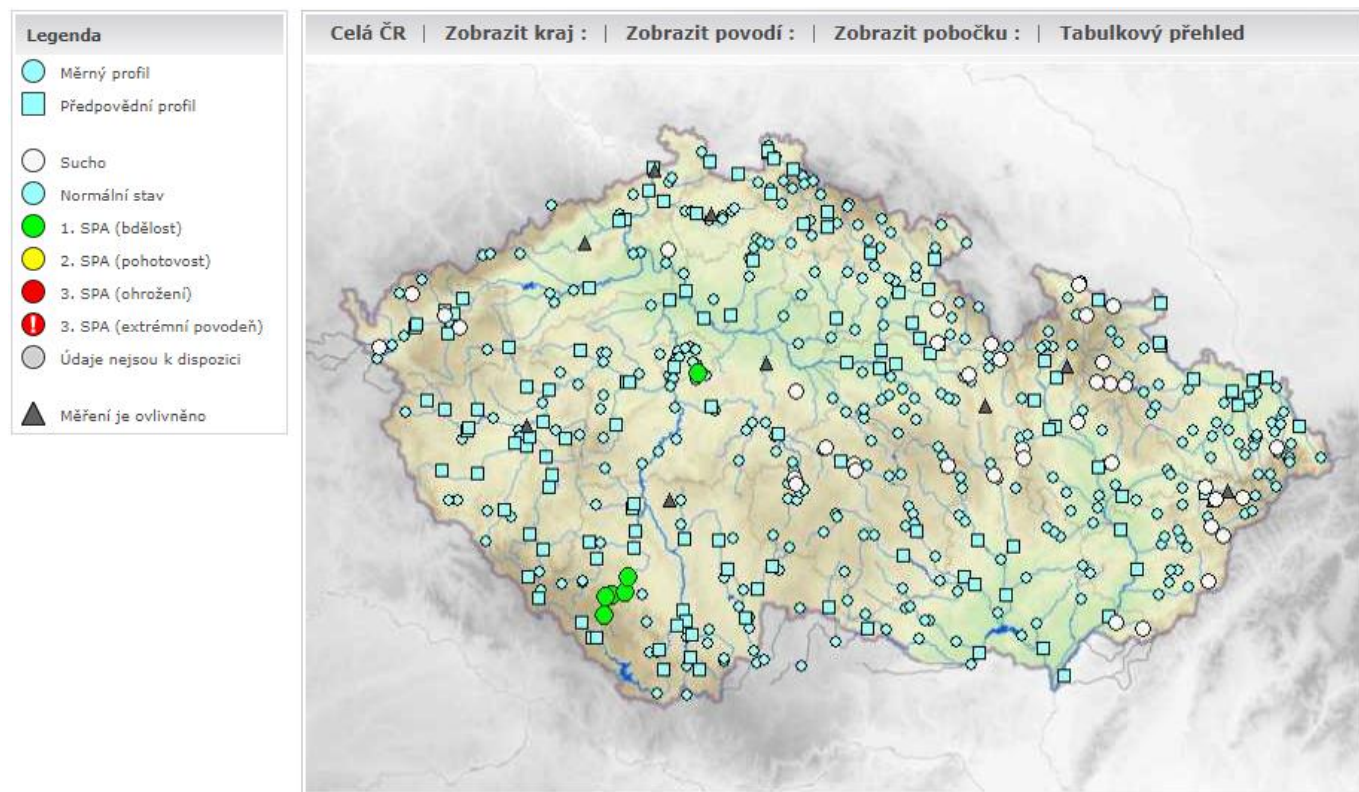
Povodí Moravy, s. p. – v uplynulém týdnu se na území povodí Moravy vyskytovaly srážky s úhrnem do 30 mm a to především v bouřkách. Intenzivní bouřky, které prošly přes naše území v uplynulém týdnu, neměly na hladiny toků v povodí Moravy a Dyje významný vliv. Vodnosti neovlivněných toků se pohybují hluboko pod červnovým průměrem, nejčastěji mezi 5 a 30 %. Na tocích ovlivněných nádržemi jsou vodnosti do 60 % červnových průměrů. Limit sucha (Q_{355}) je v současnosti v povodí Moravy a Dyje dosažen ve 21 profilech.

Povodí Odry, státní podnik – situace na vodních tocích je prozatím dobrá. Srážkové úhrny se za poslední týden od 22. 6. do 29. 6. 2022 pohybovaly na většině území do 15 mm, s výskytem bouřky pak do 30 mm. Srážky měly přivalový charakter. Průtoky na tocích se pohybují většinou na úrovni od 180 do 355denních vod, na tocích s menším povodím i nižší. Na celkovém vysychání území mají vliv i extrémní teploty vzduchu, které během dne dosahují 30–35 °C. Závěrovým profilem řeky Odry v Bohumíně nyní protéká $16,4 \text{ m}^3 \cdot \text{s}^{-1}$ vody, což odpovídá téměř 270dennímu průtoku. Průtoky vody se ve vyhodnocovaných profilech pohybují mezi 5–37 % dlouhodobého měsíčního průměru.

Obrázek č. 4 Mapa vodnosti toků v ČR, poměr k dlouhodobému měsíčnímu průměru, 29. 6. 2022 (zdroj: www.chmi.cz):



Obrázek č. 5 Mapa aktuálního stavu povrchových vod, 29. 6. 2022 (zdroj: www.chmi.cz):



3. NAPLNĚNOST VODNÍCH NÁDRŽÍ

Povodí Vltavy, státní podnik – na většině vodních nádrží jsou hladiny na úrovních obvyklých pro současné období. Odtok z VD Švihov je aktuálně na hodnotě $0,66 \text{ m}^3 \cdot \text{s}^{-1}$. Odtok z VD Lipno II je v režimu $6\text{--}20 \text{ m}^3 \cdot \text{s}^{-1}$ a aktuálně odtéká $15 \text{ m}^3 \cdot \text{s}^{-1}$. Z Vltavské kaskády (profil VD Vrané) aktuálně odtéká $110 \text{ m}^3 \cdot \text{s}^{-1}$. Naplněnost zásobních prostorů většiny významných vodních nádrží v povodí Berounky se pohybuje v rozmezí 70–96 %. Minimální zůstatkové průtoky (MZP) či průtoky blízké MZP jsou aktuálně udržovány na odtoku z VD Hracholusky.

Zásoba povrchové vody ve vodárenských nádržích je v současné době dostatečná a je možné ji odebírat v požadovaném rozsahu. Na vodárenských nádržích nejsou zaznamenány žádné problémy s jakostí vody ve vazbě na její udržitelnost v úpravě vody na vodu pitnou.

VYBRANÉ VODÁRENSKÉ NÁDRŽE				
NÁZEV VODNÍHO DÍLA	CELKOVÝ OBJEM ZÁSOBNÍHO PROSTORU [mil. m ³]	NAPLNĚNÍ ZÁSOBNÍHO PROSTORU [%]		
		29. 6. 2021	22. 6. 2022	29. 6. 2022
Švihov	246,068	99	94	94
Římov	30,016	92	88	89
Klíčava	7,860	98	96	96
Nýrsko	15,966	96	93	93

VYBRANÉ NÁDRŽE – OSTATNÍ ÚČELY				
NÁZEV VODNÍHO DÍLA	CELKOVÝ OBJEM ZÁSOBNÍHO PROSTORU [mil. m ³]	NAPLNĚNÍ ZÁSOBNÍHO PROSTORU [%]		
		29. 6. 2021	22. 6. 2022	29. 6. 2022
Lipno I.	252,991	89	87	88
Orlík	374,428	96	89	94
Slapy	200,500	93	93	96
Hracholusky	32,021	91	84	83

Povodí Ohře, státní podnik – u vodárenských nádrží a u nádrží zajišťující vodu pro průmysl se nepředpokládají problémy v zajištění odběrů. Zásobní prostory (Vz) většiny vodních nádrží jsou aktuálně naplněné nad 80 %. Naplněnost Vz pod 80 % vykazuje aktuálně pouze vodárenská nádrž Mariánské Lázně. Nádrž VD Mariánské Lázně klesá pozvolna přirozeně vlivem aktuálních vodárenských odběrů a minimálních přítoků. Tato nádrž však funguje v soustavě, kdy je v případě potřeby přímo doplňována čerpáním z VD Podhora (Vz = 98 %).

Jsou evidovány 3 nádrže, jejichž zásobní prostor je naplněn z méně než 80 % a které plní jiné účely než vodárenské. Jsou jimi nádrž Blatno (Vz = 19 %) na Podvineckém potoce, nádrž Újezd (Vz = 73 %) na Bílině a nádrž Sedlec (Vz = 69 %) u Maštova na toku Dubá I. Vodní nádrž Blatno byla od listopadu 2020 z rozhodnutí o mimořádné manipulaci udržována prázdná z důvodu oprav na funkčním objektu. 31. 3. 2022 byly opravy dokončeny a zahájeno plnění nádrže. Vlivem aktuálně špatné hydrologické situace se nádrž neplní. Nízká naplněnost zásobního prostoru VD Újezd je obvyklým provozním stavem od pozdně jarních měsíců až do podzimního období. Naplněnost vodního díla Sedlec je vlivem odběrů vody pro závlahy během současných sušších měsíců pozvolna snižována. Na této nádrži se jedná o běžný jev především v letních a podzimních měsících.

VYBRANÉ VODÁRENSKÉ NÁDRŽE				
NÁZEV VODNÍHO DÍLA	CELKOVÝ OBJEM ZÁSOBNÍHO PROSTORU [mil. m ³]	NAPLNĚNÍ ZÁSOBNÍHO PROSTORU [%]		
		29. 6. 2021	22. 6. 2022	29. 6. 2022
Stanovice	20,0	99	96	95
Horka	16,5	96	91	90
Přísečnice	46,7	96	94	93
Křímov	1,26	98	99	99
Fláje ^{*)}	17,5	99	93	93

Pozn.: ^{*)} Mimořádná manipulace od 1. 11. 2021 do 31. 10. 2026. Zásobní prostor nádrže je snižen ve prospěch retenčního prostoru z 19,5 mil. m³ na 17,5 mil. m³.

VYBRANÉ NÁDRŽE – OSTATNÍ ÚČELY				
NÁZEV VODNÍHO DÍLA	CELKOVÝ OBJEM ZÁSOBNÍHO PROSTORU [mil. m ³]	NAPLNĚNÍ ZÁSOBNÍHO PROSTORU [%]		
		29. 6. 2021	22. 6. 2022	29. 6. 2022
Skalka	13,7	77	94	95
Jesenice	47,1	97	94	100
Nechranice	233	93	84	83
Újezd	4,56	85	75	73
Vidhostice	0,86	97	93	92

Povodí Labe, státní podnik – na vodárenských nádržích nebyly zaznamenány takové poklesy objemu vody, které by si vynutily omezení provozu vodních děl, resp. omezení povolených odběrů. Zásoba povrchové vody ve vodárenských nádržích je v současné době dostatečná a je možné ji odebírat v požadovaném rozsahu.

Naplňenost vodárenských nádrží se pohybuje v rozmezí 79 až 100 %. Na všech nádržích probíhají manipulace v souladu se schválenými manipulačními řády. Zaplněnost zásobních prostorů nejvýznamnějších vodních nádrží se pohybuje v rozmezí 78 až 100 %.

VYBRANÉ VODÁRENSKÉ NÁDRŽE				
NÁZEV VODNÍHO DÍLA	CELKOVÝ OBJEM ZÁSOBNÍHO PROSTORU [mil. m ³]	NAPLNĚNÍ ZÁSOBNÍHO PROSTORU [%]		
		29. 6. 2021	22. 6. 2022	29. 6. 2022
Hamry	1,206	100	100	100
Křižanovice	1,620	92	90	88
Vrchlice	7,890	95	80	79
Josefův Důl	19,133	100	98	98
Souš	4,585	94	91	91

VYBRANÉ NÁDRŽE – OSTATNÍ ÚČELY				
NÁZEV VODNÍHO DÍLA	CELKOVÝ OBJEM ZÁSOBNÍHO PROSTORU [mil. m ³]	NAPLNĚNÍ ZÁSOBNÍHO PROSTORU [%]		
		29. 6. 2021	22. 6. 2022	29. 6. 2022
Rozkoš	45,948	97	99	98
Seč	14,017	94	85	83
Pastviny	6,236	84	78	78
Mšeno	1,897	96	91	89
Les Království	1,422	100	100	100

Povodí Moravy, s. p. – hladiny na nádržích mají většinou setrvalou tendenci, případně jsou mírně na poklesu. VD Letovice a Plumlov mají snížený zásobní prostor z důvodu probíhající rekonstrukce. V uplynulém týdnu bylo ve významných vodních nádržích v povodí Moravy a Dyje akumulována cca 4,5 mil. m³ vody.

VYBRANÉ VODÁRENSKÉ NÁDRŽE				
NÁZEV VODNÍHO DÍLA	CELKOVÝ OBJEM ZÁSOBNÍHO PROSTORU [mil. m ³]	NAPLNĚNÍ ZÁSOBNÍHO PROSTORU [%]		
		29. 6. 2021	22. 6. 2022	29. 6. 2022
Vranov	79,668	98	79	78
Vír	44,060	96	85	82
Mostiště	9,339	100	95	93
Hubenov	2,394	99	87	85
Slušovice	7,245	92	81	79
Karolínka	5,813	94	88	86

VYBRANÉ NÁDRŽE – OSTATNÍ ÚČELY				
NÁZEV VODNÍHO DÍLA	CELKOVÝ OBJEM ZÁSOBNÍHO PROSTORU [mil. m ³]	NAPLNĚNÍ ZÁSOBNÍHO PROSTORU [%]		
		29. 6. 2021	22. 6. 2022	29. 6. 2022
Nové Mlýny - dolní	58,039	100	106	100
Brno	13,023	96	96	95
Letovice	9,015	69	29	30
Dalešice	62,986	96	76	75
Bystřička	0,852	100	99	99
Plumlov	2,884	40	69	67

Povodí Odry, státní podnik – všechny významné vodní nádrže mají vysoký stupeň naplnění (76 až 100 %) zásobního objemu.

VYBRANÉ VODÁRENSKÉ NÁDRŽE				
NÁZEV VODNÍHO DÍLA	CELKOVÝ OBJEM ZÁSOBNÍHO PROSTORU [mil. m ³]	NAPLNĚNÍ ZÁSOBNÍHO PROSTORU [%]		
		29. 6. 2021	22. 6. 2022	29. 6. 2022
Slezská Harta ^{*)}	182,011	95	98	97
Kružberk	23,730	100	84	87
Šance	37,285	93	92	90
Morávka ^{**)}	4,052	81	77	76

Pozn.: ^{*)} Nádrž s vodárenským využitím.

^{**)} Od 1. 4. 2021 změna úrovně zásobní hladiny (viz Předpokládaný vývoj a možné dopady).

VYBRANÉ NÁDRŽE – OSTATNÍ ÚČELY				
NÁZEV VODNÍHO DÍLA	CELKOVÝ OBJEM ZÁSOBNÍHO PROSTORU [mil. m ³]	NAPLNĚNÍ ZÁSOBNÍHO PROSTORU [%]		
		29. 6. 2021	22. 6. 2022	29. 6. 2022
Žermanice	18,473	100	91	89
Olešná	22,012	100	92	91
Těrlicko	2,794	100	100	100

Obrázek č. 6 Mapa vybraných vodních nádrží

VYBRANÉ VÝZNAMNÉ NÁDRŽE NA ÚZEMÍ ČESKÉ REPUBLIKY



4. PŘEDPOKLÁDANÝ VÝVOJ A MOŽNÉ DOPADY

Povodí Vltavy, státní podnik – dle aktuální hydrometeorologické předpovědi ČHMÚ a výstrah jsou v noci na zítřek (30.6.), v pátek a v noci na sobotu (2.7.) očekávány další přívalové srážky a velmi silné bouřky na celém území. Vzhledem k vysoké nasycenosti povodí lze očekávat rychlé vzestupy průtoků a hladin na zasažených vodních tocích k limitům pro dosažení a vyhlášení SPA.

Povodí Ohře, státní podnik – počasí u nás bude do konce pracovního týdne ovlivňovat zvlněná studená fronta procházející severojižním směrem přes střední Evropu, která přinese oblačné až zatažené počasí s častými srážkami či přeháňkami, které mohou být lokálně i velmi intenzivní. O víkendu lze očekávat vyjasnění s maximálními teplotami kolem 25 °C. S koncem víkendu pak opět hrozí vznik bouřek. Do konce tohoto týdne jsou prognózovány nejčastěji úhrny do 30 mm. U nádrží pokračují manipulace na odtoku dle platných manipulačních řádů a schválených mimořádných manipulací s ohledem na aktuální hydrologickou situaci a naplněnost konkrétních vodních děl. Nejsou očekávány výrazné mimořádné situace vyžadující řešení nebezpečných povodňových situací či poruch v zabezpečení vodárenských vodních nádrží.

Povodí Labe, státní podnik – v nejbližších dnech se očekávají průtoky převážně rozkolísané v závislosti na aktuálním rozložení a intenzitě očekávaných srážek. Počet profilů s průtoky na úrovni Q_{355} a nižšími bude v nejbližším období na podobné úrovni jako k dnešnímu dni. Vývoj vodních zásob je průběžně monitorován a hodnocen. Aktuálně nejsou informace o vydání opatření obecné povahy týkající se omezení odběrů povrchových nebo podzemních vod na území v naší působnosti. V případě nepříznivého stavu budou s využitím zkušeností z minulých let přijímána vhodná opatření v součinnosti s dotčenými odběrateli, obcemi, vodoprávními úřady i odbornými institucemi (ČHMÚ, ČIŽP).

Povodí Moravy, s. p. – v následujících dnech se očekávají nadále kolísání hladin v závislosti na aktuálním rozložení a intenzitě aktuálních srážek. Manipulace na vodních dílech jsou prováděny operativně dle aktuální hydrologické situace a dle schválených manipulačních řádů. Nádrže mají volné retenční prostory a jsou připraveny zachytit či transformovat případné povodňové průtoky.

Povodí Odry, státní podnik – na VD Morávka je z důvodu stavby „VD Morávka – převedení extrémních povodní“ od 1. 4. 2021 snížena úroveň zásobní hladiny o 2 m na úroveň 504,80 m n. m. Manipulace na ostatních nádržích jsou prováděny podle Manipulačního řádu Vodohospodářské soustavy povodí Odry. Vzhledem k naplněnosti nádrží a nižším průtokům v povodí je energetické využívání odtoků vody z nádrží utlumeno. Situace je průběžně pečlivě monitorována a vyhodnocována.

ZÁVĚR

Hladina podzemní vody v mělkých vrtech byla v 25. týdnu na území ČR celkově silně podnormální. Oproti předcházejícímu týdnu došlo k mírnému zhoršení stavu podzemní vody. Hladina ve srovnání s předchozím týdnem převážně stagnovala s tendencí k mírnému poklesu (84 % vrtů). Podíl mělkých vrtů se silně a mimořádně podnormální hladinou (49 %) vzrostl, naopak podíl vrtů s normální hladinou (31 %) se mírně snížil. Podíl vrtů se silně a mimořádně nadnormální hladinou (1 %) se nezměnil.

Vydatnost pramenů na území ČR byla v tomto týdnu celkově mimořádně podnormální. Oproti předcházejícímu týdnu se celkově stav vydatnosti zhoršil. Vydatnost pramenů převážně stagnovala s tendencí k mírnému zmenšení (64 % pramenů). Podíl pramenů se silně a mimořádně podnormální vydatností (49 %) se téměř nezměnil. Podíl pramenů s normální vydatností (21 %) se mírně snížil a podíl pramenů se silně a mimořádně nadnormální vydatností (4 %) se nezměnil.

Hladiny většiny sledovaných toků byly v průběhu týdne setrvalé nebo slabě kolísaly. Nejvíce stoupaly malé toky na území Prahy a okolí, kde byla na Botiči v profilech Jesenice Kocanda a Průhonice a na Pitkovickém potoce v Kuří překročen i 3. SPA. V porovnání s dlouhodobými červnovými průměry byly průtoky nejčastěji v rozmezí od 20 do 80 % průměru, ojediněle u menších toků i více.

Z hlediska hydrologického sucha zůstala, přes vydatné srážky, situace oproti předchozímu týdnu v českých povodích podobná, na Moravě se zhoršila.

Významné vodárenské i víceúčelové nádrže jsou až na výjimky (tyto vodní díla mají nižší naplněnost převážně z provozních důvodů) naplněny téměř z 80–100 % a jsou tak schopny zabezpečit požadované odběry.

Přílohy:

1. Aktuálně platná (2022), vydaná omezení k odběru povrchových vod + omezení odběrů z vodovodů pro veřejnou potřebu dle územní působnosti s. p. Povodí.