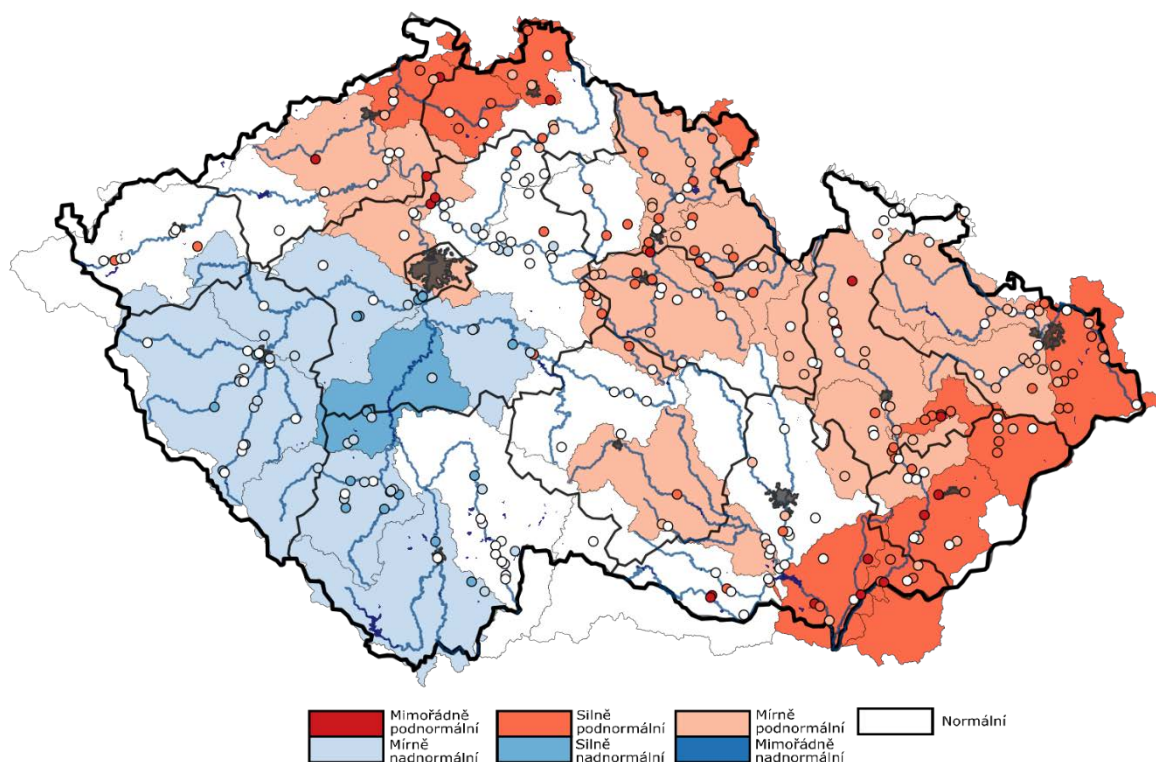


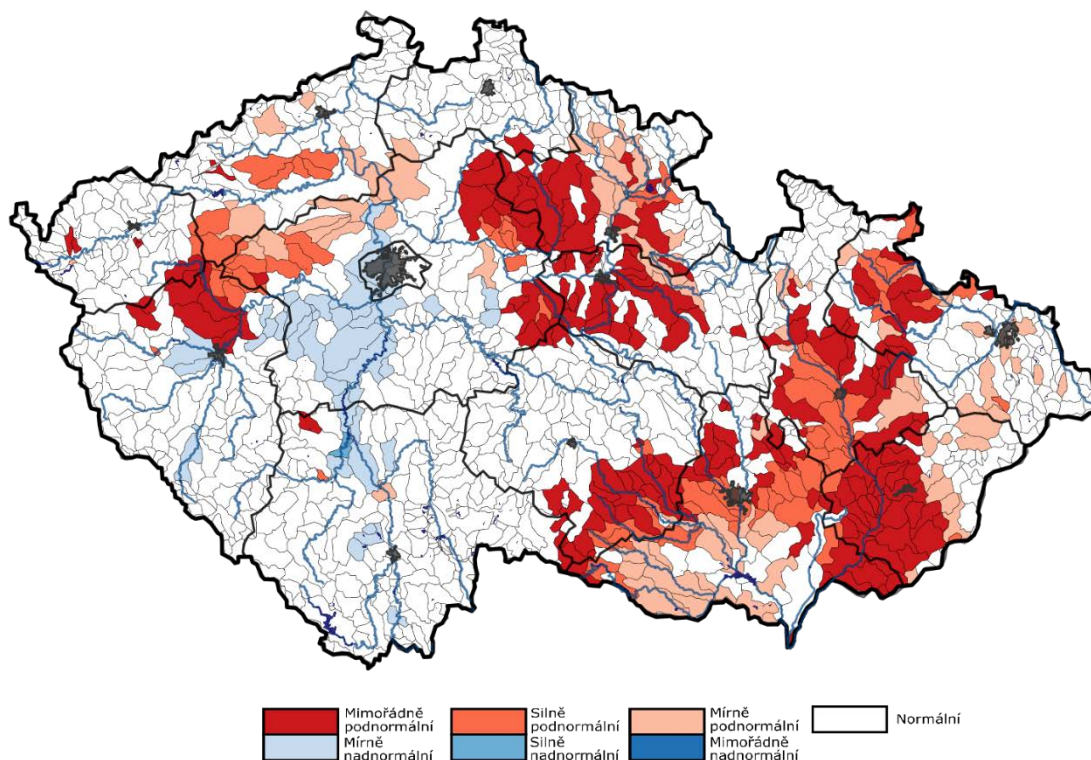
AKTUÁLNÍ INFORMACE O STAVU VODNÍCH ZDROJŮ K 7. 12. 2022

Ministerstvo zemědělství předkládá stručnou zprávu se shrnutím nejdůležitějších skutečností o aktuálním stavu vodních zdrojů. Správci povodí situaci monitorují a vyhodnocují na základě aktuálních potřeb.

Obrázek č. 1 Mapa hydrologického podzemního sucha, 28. 11. – 4. 12. 2022 (zdroj: <http://hamr.chmi.cz>):



Obrázek č. 2 Mapa hydrologického povrchového sucha, 28. 11. – 4. 12. 2022 (zdroj: <http://hamr.chmi.cz>):



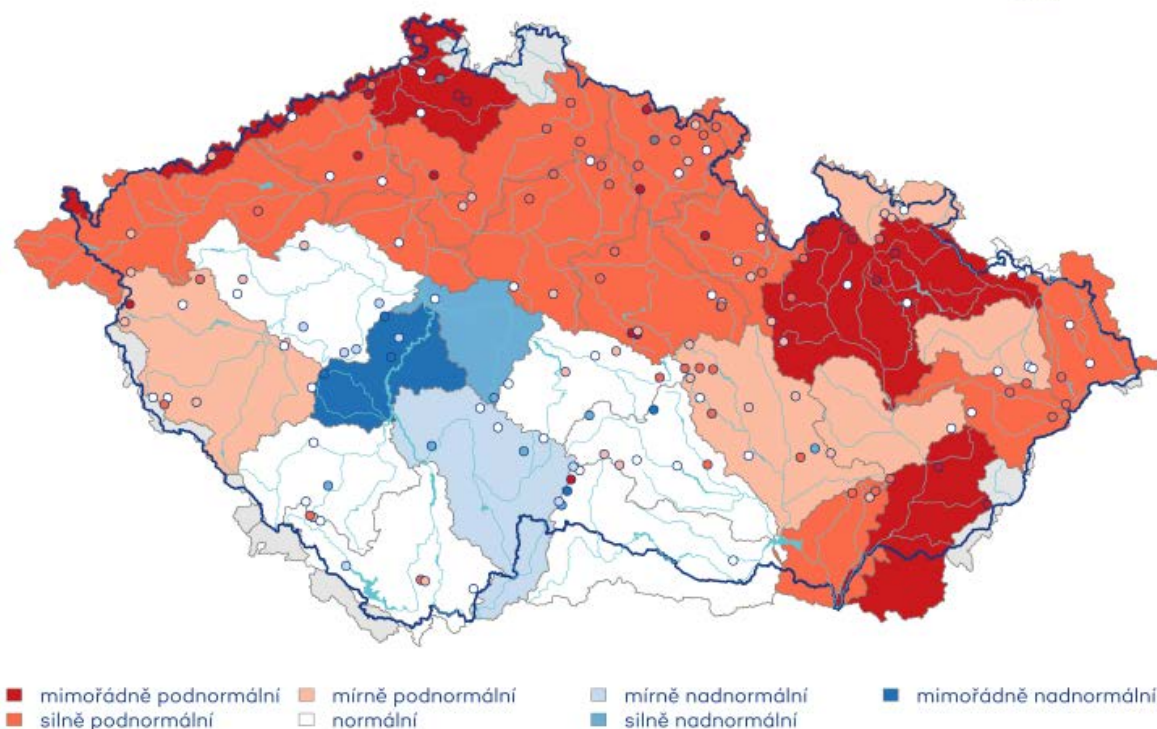
POPIS AKTUÁLNÍ HYDROLOGICKÉ SITUACE

1. STAV PODZEMNÍCH VOD (týdenní zpráva ČHMÚ 28. 11. – 4. 12. 2022)

Hladina podzemní vody v mělkých vrtech byla v 48. týdnu na území ČR celkově normální. Silně nadnormální hladina byla zaznamenána v povodí střední Vltavy. Mírně nadnormální hladina byla v povodí horní Vltavy, Otavy, dolní Sázavy, horní a dolní Berounky. Mírně podnormální hladina byla dosažena v povodí horního Labe, Orlice, Labe od Orlice po Doubravu, Labe od Vltavy po Ohři, dolní Ohře, Odry, Opavy, horní a střední Moravy a Jihlavy. Silně podnormální hladina byla v povodí Ploučnice, Lužické Nisy a Smědé, Stěnavy, Olše a Ostravice, Bečvy, dolní Moravy a oblasti soutoku Moravy a Dyje. Na ostatním území ČR byla hladina normální. Oproti předcházejícímu týdnu celkově došlo k mírnému zhoršení stavu podzemní vody. Podíl mělkých vrtů se silně nebo mimořádně podnormální hladinou (25 %) mírně vzrostl. Podíl vrtů s normální (43 %) a silně nebo mimořádně nadnormální hladinou (6 %) mírně poklesl (Tab. 5). Hladina ve srovnání s předchozím týdnem převážně stagnovala s tendencí k mírnému poklesu (61 %). K mírnému zhoršení stavu ze silně na mírně nadnormální došlo v povodí Otavy. V povodí Labe od Vltavy po Ohři, Odry, Opavy a horní a střední Moravy se stav zhoršil z normálního na mírně podnormální. Ke zlepšení stavu nedošlo v žádném ze sledovaných povodí.

Vydatnost pramenů byla v tomto týdnu celkově silně podnormální. Situace však byla regionálně velmi odlišná. Mimořádně nadnormální vydatnost byla zaznamenána v povodí střední Vltavy. Silně nadnormální vydatnost byla v povodí dolní Sázavy. Mírně nadnormální vydatnost byla zaznamenána v povodí Lužnice. V povodí horní Berounky, Odry, Osoblahy, střední Moravy a Svatky a Svitavy byla vydatnost mírně podnormální. V severovýchodních Čechách, v povodí horní a dolní Ohře, Stěnavy, Olše a Ostravice, Bečvy a v oblasti soutoku Moravy a Dyje byla vydatnost silně podnormální. V povodí dolní Ohře, Ploučnice, Opavy, horní a dolní Moravy byla vydatnost mimořádně podnormální. Na zbylém území ČR byla vydatnost normální. Oproti předcházejícímu týdnu celkově došlo k mírnému zhoršení stavu vydatnosti. Podíl pramenů se silně nebo mimořádně podnormální (37 %), normální (29 %) a silně nebo mimořádně nadnormální vydatností (7 %) se téměř nezměnil. Vydatnost pramenů převážně stagnovala s tendencí k mírnému zvětšení (54 %). K mírnému zhoršení stavu vydatnosti došlo v povodí horní Berounky z normálního na mírně podnormální. V povodí Olše a Ostravice se stav vydatnosti zhoršil z mírně na silně podnormálního. K mírnému zlepšení stavu naopak došlo v povodí dolní Ohře, kde se stav zlepšil z mimořádně na silně podnormální.

Obrázek č. 3 Mapa stavu vydatnosti pramenů, 28. 11. – 4. 12. 2022 (zdroj: <http://hamr.chmi.cz>):



2. STAV HLADINY VODNÍCH TOKŮ

Povodí Vltavy, státní podnik – na území povodí Vltavy, Sázavy a Berounky je hydrologická situace příznivá. Z pohledu stavu a množství povrchových vod nelze aktuální hydrologickou situaci hodnotit jako stav hydrologického sucha. Vodnosti toků v územní působnosti závodu horní Vltavy se pohybují v rozmezí Q_{270d} – Q_{30d} což odpovídá 54–281 % dlouhodobého průměru za měsíc prosinec. Aktuálně se průtoky na tocích v povodí Berounky pohybují nejčastěji v rozmezí hodnot Q_{150d} až Q_{90d} , nižší průtoky jsou pozorovány v povodí Střely (až při Q_{270d}) a v povodí Úterského potoka (při Q_{210d}). Průtoky na některých tocích mohou být ještě mírně ovlivněny vypouštěním rybníků před podzimními výlovy. Průměrné denní průtoky na tocích v povodí Berounky se aktuálně pohybují v intervalu cca 30–85 % měsíčního normálu. Průtoky v povodí dolní Vltavy se u sledovaných profilů pohybují v rozmezí Q_{270d} – Q_{30d} . Ve vztahu k dlouhodobému průměru za měsíc prosinec jsou průtoky na povodí dolní Vltavy v rozsahu 36–33 % Q_{XII} . Závěrovým profilem Sázavy (profil Nespeky) aktuálně protéká $15,35 \text{ m}^3 \cdot \text{s}^{-1}$, což odpovídá 110 % dlouhodobého průměrného průtoky pro měsíc prosinec. Profilem Praha – Chuchle protéká aktuálně $143 \text{ m}^3 \cdot \text{s}^{-1}$, což je 124 % Q_{XII} .

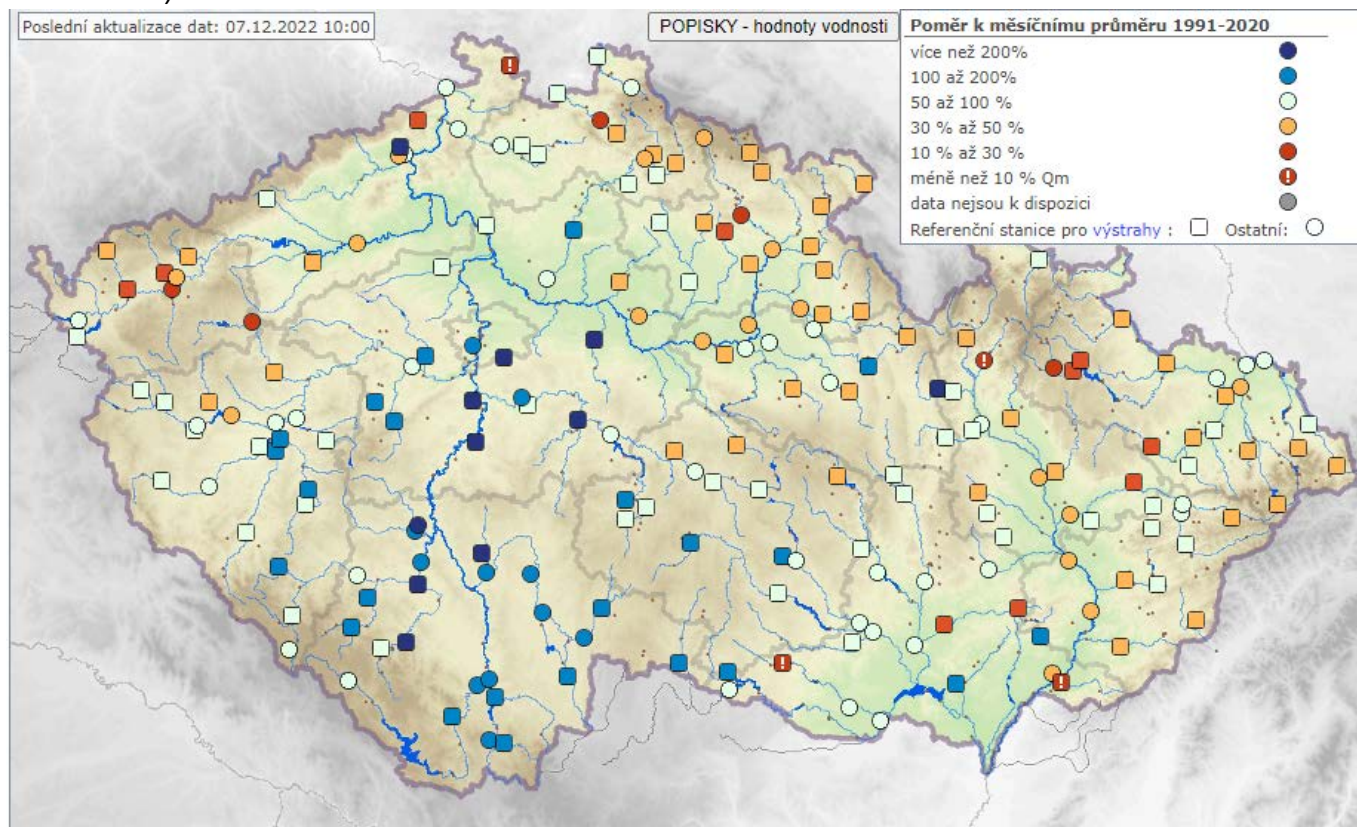
Povodí Ohře, státní podnik – hydrologická vodnost ke dni 7. 12. 2022 k 7:00 se na horním úseku Ohře pohybuje okolo 50 % Q_{XII} (průměrný měsíční průtok pro měsíc prosinec za referenční období 2005–2021). Dolní tok Ohře dosahuje vodnosti cca 45 % Q_{XII} . Vodnost Bíliny se aktuálně pohybuje kolem 35 % Q_{XII} . Vodnost Ploučnice je nyní přibližně na úrovni 65 % Q_{XII} . K dnešnímu dni registrujeme u průtoků podkročení kvantilu Q_{330d} na 23 % a podkročení kvantilu Q_{355d} na 13 % sledovaných profilů. Vodnost toků byla za posledních sedm dní mírně rozkolísaná, ovlivňoval jí výskyt občasných přeháněk. Týdenní úhrny se pohybovaly na většině území mezi 2–8 mm.

Povodí Labe, státní podnik – průtoky jsou k dnešnímu dni převážně setrvalé. Vodnosti se na většině vodních toků pohybují v rozmezí Q_{330} až Q_{90} . Vodnost Q_{355} a nižší se k dnešnímu dni vyskytuje v 6 ze 120 sledovaných profilů. Ve srovnání s dlouhodobými průměrnými průtoky pro měsíc prosinec (Q_{XII} , vyhodnocováno za hydrologické období 1981–2010) jsou průtoky na většině toků na úrovni 30–65 % Q_{XII} .

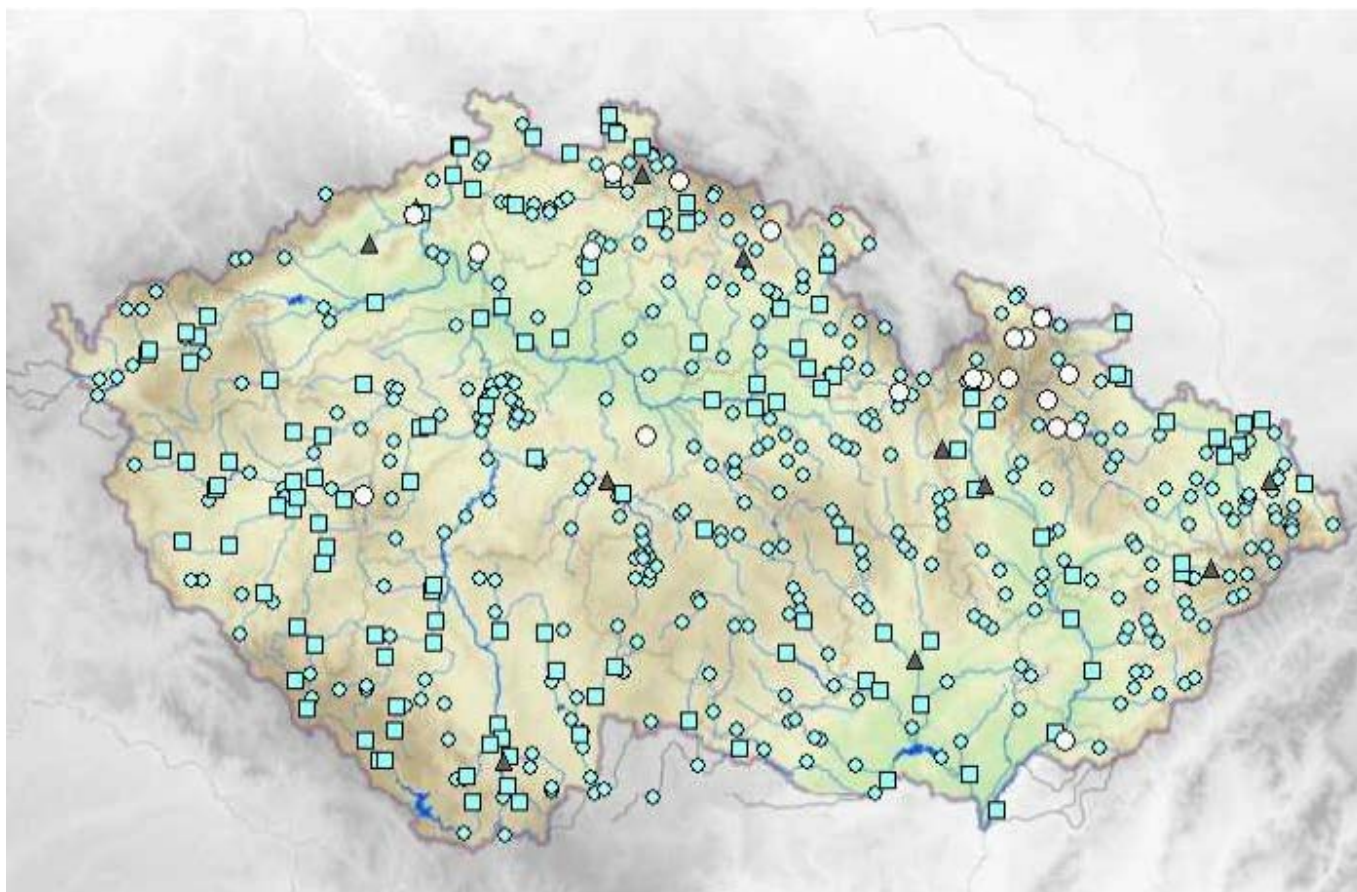
Povodí Moravy, s. p. – v uplynulém týdnu se na území povodí Moravy a Dyje srážky téměř nevyskytovaly, týdenní úhrn byl do 15 mm. Hladiny neovlivněných toků jsou v současné době mírně rozkolísané. V povodí Dyje se průtoky v současnosti pohybují v rozmezí 15 až 79 % dlouhodobého průměru pro měsíc prosinec. V povodí Moravy se průtoky pohybují v rozmezí 16 až 62 %. Limity sucha (Q_{355}) se v současné době vyskytují ve 4 profilech. V souvislosti s hydrologickou situací byla vydána opatření obecné povahy omezující, či zakazující obecné nakládání s povrchovými vodami na území několika obcí, měst a obcí s rozšířenou působností. Se zlepšující se hydrologickou situací pověřené úřady opatření a zákazy postupně ruší.

Povodí Odry, státní podnik – srážkové úhrny za poslední týden od 30. 11. do 7. 12. 2022 na území ve správě státního podniku Povodí Odry byly cca od 7 do 15 mm, a převážná část z těchto srážek spadla od pondělního odpoledne do středečního rána. Aktuální průtoky na vodních tocích v povodí Odry jsou nejčastěji kolem 180 až 364denních vod, s minimy v povodí horní Moravice. Závěrovým profilem řeky Odry v Bohumíně nyní protéká $17,2 \text{ m}^3 \cdot \text{s}^{-1}$ vody, což odpovídá 270denní vodě. Průtoky vody ve vyhodnocovaných profilech se pohybují v rozmezí od 19 do 63 % dlouhodobého měsíčního průměru.

Obrázek č. 4 Mapa vodnosti toků v ČR, poměr k dlouhodobému měsíčnímu průměru, 7. 12. 2022 (zdroj: www.chmi.cz):



Obrázek č. 5 Mapa aktuálního stavu povrchových vod, 7. 12. 2022 (zdroj: www.chmi.cz):



3. NAPLNĚNOST VODNÍCH NÁDRŽÍ

Povodí Vltavy, státní podnik – na většině vodních nádrží jsou hladiny na úrovních obvyklých pro současné období. Odtok z VD Švihov je aktuálně na hodnotě $1,12 \text{ m}^3 \cdot \text{s}^{-1}$. Odtok z VD Lipno II je v režimu $6\text{--}20 \text{ m}^3 \cdot \text{s}^{-1}$ a aktuálně odtéká $10 \text{ m}^3 \cdot \text{s}^{-1}$. Z Vltavské kaskády (profil VD Vrané) aktuálně odtéká $100 \text{ m}^3 \cdot \text{s}^{-1}$. Naplněnost zásobních prostorů většiny významných vodních nádrží v povodí Berounky se pohybuje v rozmezí 53–95 %. Minimální povolený odtok nebo průtok blízký minimální povolené hodnotě je aktuálně udržován na odtoku z VD Žlutice, VD Klíčava a VD Pílská. Zásoba povrchové vody ve vodárenských nádržích je v současné době dostatečná a je možné ji odebírat v požadovaném rozsahu. Na vodárenských nádržích nezaznamenáváme žádné problémy s jakostí vody ve vazbě na její upravitelnost v úpravkách vody na vodu pitnou, resp. nám nejsou tyto skutečnosti od provozovatelů úpraven vod známy.

VYBRANÉ VODÁRENSKÉ NÁDRŽE				
NÁZEV VODNÍHO DÍLA	CELKOVÝ OBJEM ZÁSOBNÍHO PROSTORU [mil. m ³]	NAPLNĚNÍ ZÁSOBNÍHO PROSTORU [%]		
		7. 12. 2021	30. 11. 2022	7. 12. 2022
Švihov	246,068	96	98	98
Římov	30,016	89	92	91
Klíčava	7,860	96	95	95
Nýrsko	15,966	78	83	82

VYBRANÉ NÁDRŽE – OSTATNÍ ÚČELY				
NÁZEV VODNÍHO DÍLA	CELKOVÝ OBJEM ZÁSOBNÍHO PROSTORU [mil. m ³]	NAPLNĚNÍ ZÁSOBNÍHO PROSTORU [%]		
		7. 12. 2021	30. 11. 2022	7. 12. 2022
Lipno I.	252,991	72	85	86
Orlík	374,428	57	36	36
Slapy	200,500	83	82	82
Hracholusky	32,021	65	55	54

Povodí Ohře, státní podnik – u vodárenských nádrží a u nádrží zajišťující vodu pro průmysl se nepředpokládají problémy v zajištění odběrů. Zásobní prostory (Vz) všech vodních nádrží jsou aktuálně naplněny nad 80 %. Ve správě státního podniku se nachází tři nádrže s naplněností pod 80 %. Jsou jimi VD Mariánské Lázně (Vz = 74 %), VD Horka (Vz = 72 %) a VD Přísečnice (Vz = 78 %). Nádrž Mariánské Lázně funguje v soustavě s VD Podhora (Vz = 100 %). V pátek 18.11. bylo ukončeno měsíc trvající přečerpávání vody o velikosti 20 l.s⁻¹. Přečerpávaným množstvím vody z nádrže Podhora byla udržována vyrovnaná bilance nádrže Mariánské Lázně. Naplněnost VD Horka a VD Přísečnice se během léta a podzimu dlouhodobě snižovala vlivem odběrů a nadlepšování a udržování minimálních zůstatkových průtoků pod vodními díly. Zásobní prostor nádrží je pravidelně doplněn ve více vodné části roku.

VYBRANÉ VODÁRENSKÉ NÁDRŽE				
NÁZEV VODNÍHO DÍLA	CELKOVÝ OBJEM ZÁSOBNÍHO PROSTORU [mil. m ³]	NAPLNĚNÍ ZÁSOBNÍHO PROSTORU [%]		
		7. 12. 2021	30. 11. 2022	7. 12. 2022
Stanovice	20,0	99	89	89
Horka	16,5	74	73	72
Přísečnice	46,7	86	79	78
Křímov	1,26	75	83	84
Fláje ^{*)}	17,5	88	82	82

Pozn.: ^{*)} Mimořádná manipulace od 1. 11. 2021 do 31. 10. 2026. Zásobní prostor nádrže je snižen ve prospěch retenčního prostoru z 19,5 mil. m³ na 17,5 mil. m³.

VYBRANÉ NÁDRŽE – OSTATNÍ ÚČELY				
NÁZEV VODNÍHO DÍLA	CELKOVÝ OBJEM ZÁSOBNÍHO PROSTORU [mil. m ³]	NAPLNĚNÍ ZÁSOBNÍHO PROSTORU [%]		
		7. 12. 2021	30. 11. 2022	7. 12. 2022
Skalka ^{*)}	9,83	100	100	100
Jesenice ^{**)}	36,9	98	100	100
Nechranice	233	90	65	65
Újezd	4,56	43	30	31
Vidhostice	0,860	91	2	<2

Pozn.: ^{*)} nádrž přecházející na zimní hladinu zásobního prostoru

^{**)} mimořádná manipulace od 1. 6. 2022 do 1. 3. 2024 z důvodu provádění oprav na vodním díle. Zásobní prostor nádrže je pro letní a podzimní měsíce snižen.

Povodí Labe, státní podnik – na vodárenských nádržích ve správě státního podniku Povodí Labe nebyly zaznamenány takové poklesy objemu vody, které by si vynutily omezení provozu vodních děl, resp. omezení povolených odběrů. Zásoba povrchové vody ve vodárenských nádržích je v současné době dostatečná a je možné ji odebírat v požadovaném rozsahu. Naplněnost vodárenských nádrží se pohybuje v rozmezí 65 až 95 %.

Na většině nádrží probíhají manipulace v souladu se schválenými manipulačními řády. Po vodoprávním projednání byla snížena hodnota minimálního zůstatkového průtoku pod VD Seč z 1,6 m³/s na 1,2 m³/s, a to z důvodu nízké hodnoty přítoku do nádrže. Nádrž VD Harcov je od 15.10. zcela vypuštěna pro umožnění rekonstrukce VD. Zaplněnost zásobních prostorů nejvýznamnějších vodních nádrží se pohybuje v rozmezí 49 až 100 %.

VYBRANÉ VODÁRENSKÉ NÁDRŽE				
NÁZEV VODNÍHO DÍLA	CELKOVÝ OBJEM ZÁSOBNÍHO PROSTORU [mil. m ³]	NAPLNĚNÍ ZÁSOBNÍHO PROSTORU [%]		
		7. 12. 2021	30. 11. 2022	7. 12. 2022
Hamry *)	1,481	86	81	95
Křižanovice	1,620	66	76	65
Vrchlice	7,890	82	68	68
Josefův Důl	19,133	99	91	91
Souš	4,585	88	87	86

Pozn.: *) Od prosince přechází kóta hladiny zásobního prostoru na sníženou zimní úroveň a naplněnost zásobního prostoru je počítána k této kótě.

VYBRANÉ NÁDRŽE – OSTATNÍ ÚČELY				
NÁZEV VODNÍHO DÍLA	CELKOVÝ OBJEM ZÁSOBNÍHO PROSTORU [mil. m ³]	NAPLNĚNÍ ZÁSOBNÍHO PROSTORU [%]		
		7. 12. 2021	30. 11. 2022	7. 12. 2022
Rozkoš*)	45,948	100	85	99
Seč	14,017	50	63	61
Pastviny*)	6,236	67	56	68
Mšeno	1,897	80	50	49
Les Království*)	1,422	100	97	100

Pozn.: *) Od prosince přechází kóta hladiny zásobního prostoru na sníženou zimní úroveň a naplněnost zásobního prostoru je počítána k této kótě.

Povodí Moravy, s. p. – naplněnosti zásobních prostor nádrží se pohybují od 35 do 100 % (nádrž Letovice má snížený zásobní prostor z důvodu probíhající rekonstrukce). Hladiny na vodních nádržích Brno, Jevišovice a Fryšták jsou snižovány na zimní hladinu. Hladiny na nádržích jsou většinou setrvalé. V uplynulém týdnu bylo z významných vodních nádrží v povodí Moravy a Dyje nadlepšeno do toků pod nádržemi cca 0,17 mil. m³ vody.

VYBRANÉ VODÁRENSKÉ NÁDRŽE				
NÁZEV VODNÍHO DÍLA	CELKOVÝ OBJEM ZÁSOBNÍHO PROSTORU [mil. m ³]	NAPLNĚNÍ ZÁSOBNÍHO PROSTORU [%]		
		7. 12. 2021	30. 11. 2022	7. 12. 2022
Vranov *)	79,668	75	75	76
Vír	44,060	78	64	63
Mostiště	9,339	97	99	98
Hubenov	2,394	93	90	89
Slušovice	7,245	77	56	55
Karolínka	5,813	83	72	72

Pozn.: *) Nádrž s vodárenským využitím.

VYBRANÉ NÁDRŽE – OSTATNÍ ÚČELY				
NÁZEV VODNÍHO DÍLA	CELKOVÝ OBJEM ZÁSOBNÍHO PROSTORU [mil. m ³]	NAPLNĚNÍ ZÁSOBNÍHO PROSTORU [%]		
		7. 12. 2021	30. 11. 2022	7. 12. 2022
Nové Mlýny – dolní	58,039	100	100	100
Brno	13,023	41	48	47
Letovice	9,015	0	49	49
Dalešice	62,986	60	73	73
Bystřička	0,852	100	100	100
Plumlov	2,884	42	79	77

Povodí Odry, státní podnik – všechny významné vodní nádrže státního podniku Povodí Odry mají vysoký stupeň naplnění (76 až 100 %) zásobního objemu.

VYBRANÉ VODÁRENSKÉ NÁDRŽE				
NÁZEV VODNÍHO DÍLA	CELKOVÝ OBJEM ZÁSOBNÍHO PROSTORU [mil. m ³]	NAPLNĚNÍ ZÁSOBNÍHO PROSTORU [%]		
		7. 12. 2021	30. 11. 2022	7. 12. 2022
Slezská Harta ^{*)}	186,231	79	78	76
Kružberk	24,579	85	91	98
Šance	40,509	84	78	78
Morávka ^{**)}	4,957	41	80	80

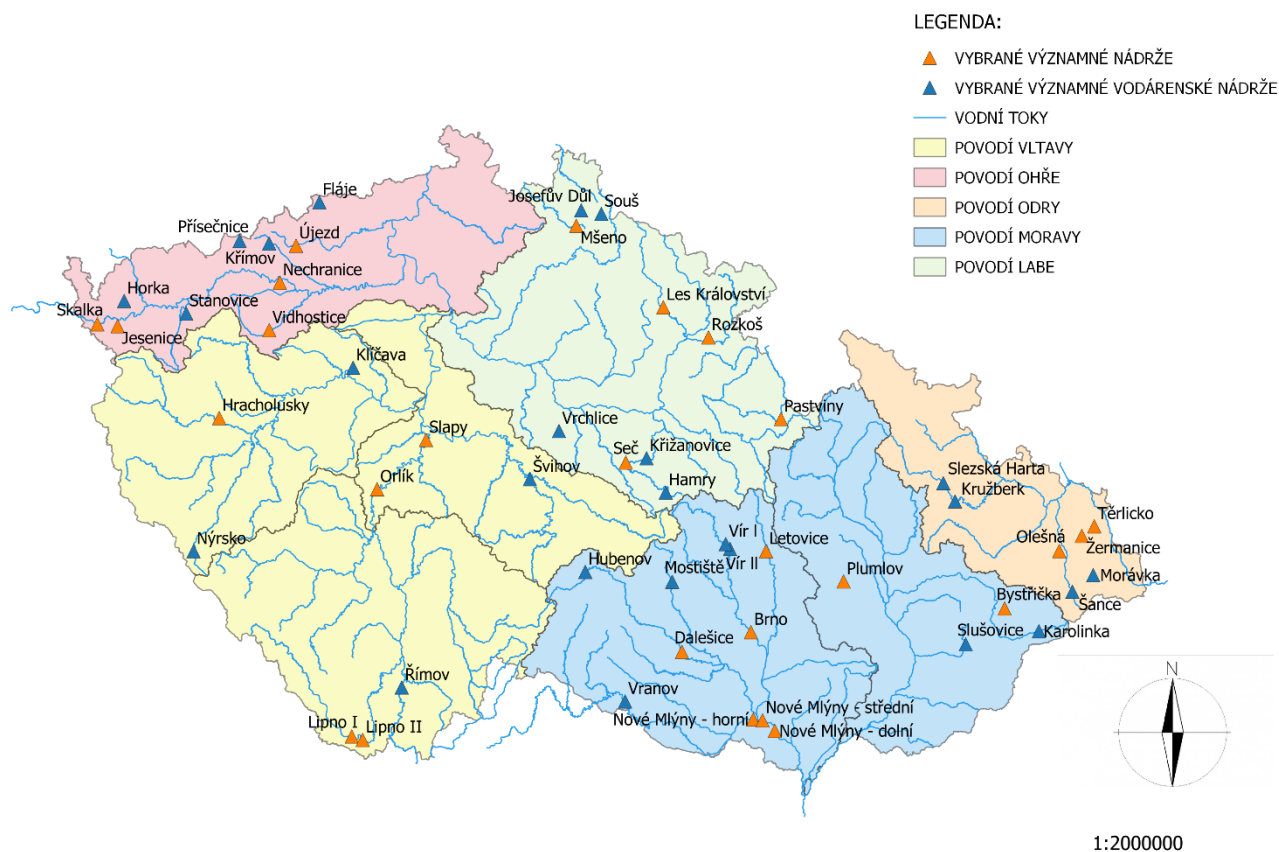
Pozn.: ^{*)} Nádrž s vodárenským využitím.

^{**)} Od 1. 4. 2021 změna úrovně zásobní hladiny (viz Předpokládaný vývoj a možné dopady).

VYBRANÉ NÁDRŽE – OSTATNÍ ÚČELY				
NÁZEV VODNÍHO DÍLA	CELKOVÝ OBJEM ZÁSOBNÍHO PROSTORU [mil. m ³]	NAPLNĚNÍ ZÁSOBNÍHO PROSTORU [%]		
		7. 12. 2021	30. 11. 2022	7. 12. 2022
Žermanice	18,473	77	94	92
Těrlicko	22,012	88	82	82
Olešná	2,816	95	100	100

Obrázek č. 6 Mapa vybraných vodních nádrží

VYBRANÉ VÝZNAMNÉ NÁDRŽE NA ÚZEMÍ ČESKÉ REPUBLIKY



4. NADLEPŠOVÁNÍ PRŮTOKŮ A AKUMULACE

V období nízkých průtoků dochází díky vodním dílům k nadlepšování průtoků z vodních děl tak, aby byl zajištěn alespoň minimální zůstatkový průtok ve vodních tocích pod vodními díly, díky kterému mohou ve vodních tocích i v období sucha přežívat na vodu vázané ekosystémy. Nadlepšené průtoky zajišťují také dostatečné množství vody pro odběry, které jsou pod vodními díly a zároveň zajišťují potřebné naředění přečištěných odpadních vod vytékajících z ČOV do vodních toků.

V níže uvedené tabulce jsou vypočteny celkové hodnoty nadlepšených objemů v územní působnosti jednotlivých státních podniků Povodí během období nízkých průtoků, tedy v době, kdy přirozené průtoky ve vodních tocích nedosahují potřebné výše pro zajištění minimálního zůstatkového průtoku či odběrů níže na toku. Do nadlepšených objemů jsou zahrnuty také odběry z nádrží v období nízkých průtoků, které jsou následně vypouštěny níže na vodních tocích a připívají tak k nadlepšení průtoků ve vodních tocích. Naopak do nadlepšených průtoků nejsou započteny zvýšené odtoky z nádrží v důsledku mimořádných manipulací (opravy, údržba apod.), předvypouštění nádrží před povodněmi, či provádění manipulací během povodňových situací.

Tabulka nadlepšených průtoků pod vodními díly

Státní podnik Povodí	Nadlepšené objemy z významných vodních děl za jednotlivé měsíce roku 2022 [mil. m ³]												Celkem 2022 [mil.m ³]
	leden	únor	březen	duben	květen	červen	červenec	srpen	září	říjen	listopad	prosinec	
Povodí Vltavy	2,21	0,00	0,64	1,38	11,16	20,16	44,79	126,54	14,19	1,12	2,61		224,81
Povodí Ohře	0,03	0,19	0,01	0,03	0,17	0,79	5,63	11,87	2,37	1,65	1,28		24,02
Povodí Labe	0,61	0,15	0,32	0,41	1,43	1,10	2,18	8,09	1,84	2,10	2,83		21,06
Povodí Moravy	14,00	10,00	15,00	6,50	14,00	20,00	18,50	20,20	8,00	9,00	10,80		146,00
Povodí Odry	0,76	0,60	0,43	0,01	2,46	3,80	4,72	3,03	1,59	1,76	4,00		23,16
Celkem	17,61	10,94	16,40	8,32	29,23	45,86	75,82	169,73	27,99	15,64	21,53	0,00	439,05

V období zvýšených průtoků ve vodních tocích dochází naopak k akumulaci vody ve vodních nádržích. Prostory nádrží, ve kterých dochází k zadržení zvýšených průtoků lze z hlediska funkce rozdělit na zásobní a retenční (ochranný) prostor. Zásobní objem nádrže (objem zadržený v zásobním prostoru) slouží k zásobování vodou, dle jejího následného využití lze rozlišovat vodárenské nádrže, které slouží primárně k zásobování obyvatelstva pitnou vodou či nádrže, u nichž je zásobní objem využíván k zásobování průmyslu, zemědělství, hydroenergetice či nadlepšování průtoků pod vodními díly v době sucha. Retenční prostor nádrží se nachází nad zásobním prostorem a slouží k zachycení a transformaci povodňové vlny, jeho primární funkce je tedy protipovodňová a po odeznění povodňové situace dochází k jeho cílenému vyprázdnění, aby mohl být následně znovu využit pro zachycení povodňových průtoků.

Níže uvedená tabulka udává objemy akumulované v zásobních prostorech významných vodních děl.

Tabulka objemů zadržených v zásobních prostorech významných vodních děl

Státní podnik Povodí	Objem akumulovaný v zásobních prostorech významných vodních děl za jednotlivé měsíce roku 2022 [mil. m ³]												Celkem 2022 [mil.m ³]
	leden	únor	březen	duben	květen	červen	červenec	srpen	září	říjen	listopad	prosinec	
Povodí Vltavy	30,50	116,99	10,19	58,79	1,17	72,92	0,11	7,20	9,42	14,26	24,09		345,63
Povodí Ohře	13,23	12,82	11,16	17,75	1,60	0,16	0,24	0,03	2,22	0,05	0,47		59,73
Povodí Labe	1,26	3,50	1,82	3,48	2,21	0,88	0,07	1,27	1,55	0,08	0,72		16,83
Povodí Moravy	12,00	31,00	22,00	8,50	10,00	12,00	9,80	24,80	14,50	8,30	6,40		159,30
Povodí Odry	11,95	23,88	7,90	8,72	0,00	0,52	0,02	3,64	3,37	0,00	6,99		66,99
Celkem	68,94	188,18	53,07	97,24	14,99	86,47	10,24	36,93	31,06	22,69	38,67	0,00	648,48

5. ZÁSoby VODY VE SNĚHU

Povodí Vltavy, státní podnik – po sněhových srážkách v noci z pondělí na úterý se na území Povodí Vltavy sníh v souvislé vrstvě vyskytuje na Šumavě a na Českomoravské vrchovině. Na Šumavě v polohách nad 900 m n. m. se jedná nejčastěji o vrstvu sněhu 10–30 cm, na hřebenech může ležet ojediněle až 50 cm sněhu. Na Vysočině se sníh vyskytuje již v polohách nad 400 m n.m. ve vrstvě do 10 cm.

Povodí Ohře, státní podnik –

Povodí Labe, státní podnik –

Povodí Moravy, s. p. – odhad celkového množství vody ve sněhové pokrývce na území povodí Moravy a Dyje k 5. 12. 2022 činí cca 2,41 mil. m³, což představuje v průměru cca 0,1 mm (0,1 litru na jeden metr čtvereční).

Povodí Odry, státní podnik – poslední vyhodnocení zásob vody ve sněhu provedlo ČHMÚ ke dni 05. 12. 2022. V průběhu týdne došlo k oteplení a sníh v polohách nad 900 m n.m. roztál. K pondělnímu ránu (5. 12.) leželo v nejvyšších polohách Jeseníků do 15 cm a v Beskydech do 5 cm sněhu. K uzávěrnému profilu povodí Odry v Bohumíně

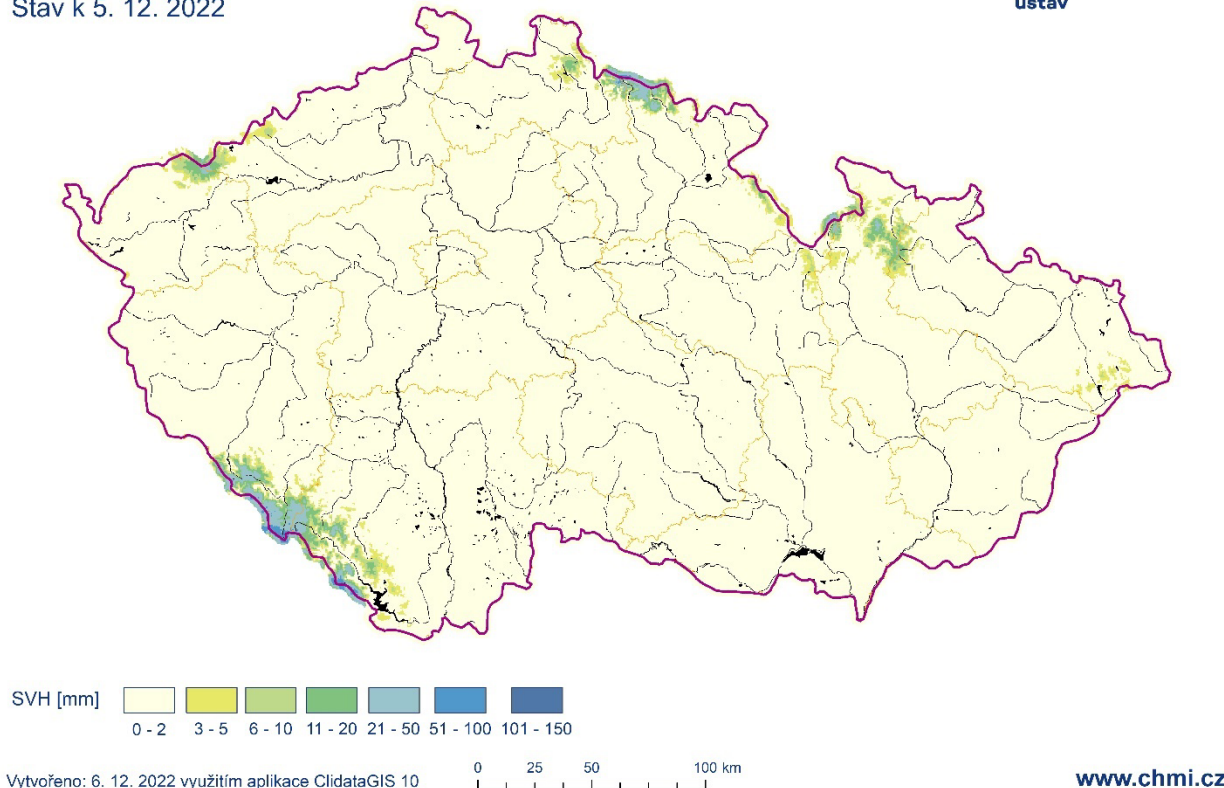
činily zásoby vody ke dni 5. 12. 2022 celkem 1,4 mil.m³, což činí 4 % dlouhodobého průměru sněhových zásob za období 1970–2022 pro příslušný hodnocený týden.

Obrázek č. 7 – mapa zásoby vody ve sněhu, stav k 5. 12. 2022 (zdroj: www.chmi.cz)

Vodní hodnota sněhu (SVH)

Stav k 5. 12. 2022

Český
hydrometeorologický
ústav



Odhad celkového množství vody ve sněhové pokrývce na území ČR k 5. 12. 2022 činí cca 0,039 mld. m³, což představuje v průměru cca 0,5 mm (0,5 litru na jeden metr čtvereční).

6. PŘEDPOKLÁDANÝ VÝVOJ A MOŽNÉ DOPADY

Povodí Vltavy, státní podnik – podle aktuální hydrologické prognózy ČHMÚ budou během dnešního a zítřejšího dne hladiny vodních toků i nadále setrvalé, případně mírně rozkolísané. V závěru týdne jsou (i v nižších polohách) očekávány další sněhové přeháňky, které zvýší zásoby vody ve sněhu na povodí. Sníh bude postupně ležet i ve středních polohách a na horách by mělo připadnout nejčastěji 10–20 cm nového sněhu.

Povodí Ohře, státní podnik – v následujících dnech bude počasí nad střední Evropou ovlivňovat spojující se mohutné tlakové níže nad západní a severovýchodní Evropou. Obloha bude zatažená. Teploty budou postupně do konce týdne klesat. Nejčastěji se budou pohybovat mezi -2 a +2 °C, na horách jen od 1 do -6 °C. Srážky budou nejčastěji ve formě sněhu. V nižších polohách je do konce týdne ještě možnost výskytu deště se sněhem. Srážkové úhrny do konce týdne budou na většině území do 15 mm. V následujících dnech lze očekávat mírně rozkolísané průtoky závislé především na lokálních teplotách a formě srážek. U nádrží pokračují manipulace na odtoku dle platných manipulačních řádů a schválených mimořádných manipulací s ohledem na aktuální hydrologickou situaci a naplněnost konkrétních vodních děl. Neočekávají se výrazné mimořádné situace vyžadující řešení nebezpečných povodňových situací či poruch v zabezpečení vodárenských vodních nádrží.

Povodí Labe, státní podnik – v následujících dnech se očekává ochlazení, srážky budou spíše ojedinělé, od středních poloh sněhové. Očekávají se průtoky s celkově setrvalou nebo mírně klesající tendencí. Počet profilů s průtoky na úrovni Q₃₅₅ a nižšími bude pravděpodobně mírně vyšší nebo obdobný jako dnes. Vývoj vodních zásob je průběžně monitorován a hodnocen. Aktuálně nejsou známy informace o vydání opatření obecné povahy týkající

se omezení odběrů povrchových nebo podzemních vod na území v naší působnosti. V případě nepříznivého stavu budou s využitím zkušeností z minulých let přijímána vhodná opatření v součinnosti s dotčenými odběrateli, obcemi, vodoprávními úřady i odbornými institucemi (ČHMÚ, ČIŽP).

Povodí Moravy, s. p. – v následujících dnech budou hladiny vodních toků převážně setrvalé nebo mírně rozkolísané. Manipulace na vodních dílech jsou prováděny operativně dle aktuální hydrologické situace a dle schválených manipulačních řádů. Nádrže mají dostatečně zaplněné zásobní prostory. Vodárenské odběry a minimální průtoky pod vodními díly jsou zabezpečovány v požadovaných množstvích. Nádrže mají volné retenční prostory a jsou připraveny zachytit či transformovat případné povodňové průtoky.

Povodí Odry, státní podnik – na VD Morávka je z důvodu stavby „VD Morávka – převedení extrémních povodní“ od 1. 4. 2021 snížena úroveň zásobní hladiny o 2 m, a to na 504,80 m n. m. Na základě schválené mimořádné manipulace na vodních dílech Morávka, Žermanice a Olešná (viz dále), lze na VD Morávka dočasně v období od 1. 11. 2022 do 30. 4. 2023 zvýšit hladinu v nádrži o 2 m na úroveň 506,80 m n. m. Na vodních nádržích Morávka, Žermanice a Olešná jsme v režimu mimořádné manipulace nad rámec Manipulačního řádu vodohospodářské soustavy povodí (povoleno rozhodnutím Krajského úřadu Moravskoslezského kraje) z důvodu přípravy a realizace stavby „Přivaděč Vyšní Lhoty – Žermanice, koryto km 0,000 až 3,633 – II. etapa“. Manipulace na ostatních vodních nádržích jsou prováděny podle Manipulačního řádu Vodohospodářské soustavy povodí Odry. Vzhledem k nižším průtokům a naplněnosti nádrží je energetické využívání odtoků vody z nádrží utlumeno. Situace je průběžně pečlivě monitorována a vyhodnocována.

ZÁVĚR

Hladina podzemní vody v mělkých vrtech byla v 48. týdnu na území ČR celkově normální. Oproti předcházejícímu týdnu celkově došlo k mírnému zhoršení stavu podzemní vody. Podíl mělkých vrtů se silně nebo mimořádně podnormální hladinou (25 %) mírně vzrostl. Podíl vrtů s normální (43 %) a silně nebo mimořádně nadnormální hladinou (6 %) mírně poklesl. Hladina ve srovnání s předchozím týdnem převážně stagnovala s tendencí k mírnému poklesu (61 %).

Vydatnost pramenů byla v tomto týdnu celkově silně podnormální. Situace však byla regionálně velmi odlišná. Oproti předcházejícímu týdnu celkově došlo k mírnému zhoršení stavu vydatnosti. Podíl pramenů se silně nebo mimořádně podnormální (37 %), normální (29 %) a silně nebo mimořádně nadnormální vydatností (7 %) se téměř nezměnil. Vydatnost pramenů převážně stagnovala s tendencí k mírnému zvětšení (54 %).

Hladiny většiny sledovaných toků na našem území byly v průběhu týdne setrvalé nebo mírně klesaly. Průtoky byly v porovnání s dlouhodobými prosincovými normály převážně podprůměrné, nejčastěji v rozmezí od 20 do 85 % Q_{XII} . Průměrné až mírně nadprůměrné průtoky (do 1,5násobku Q_{XII}) měly místy toky v povodí Vltavy.

Významné vodárenské i víceúčelové nádrže jsou až na výjimky (tyto vodní díla mají nižší naplněnost převážně z provozních důvodů) naplněny z 62–100 % a jsou tak schopny zabezpečit požadované odběry.

Za měsíc listopad bylo z vodních nádrží nadlepšeno 21,5 mil. m³ do vodních toků pod nádržemi. Od začátku roku 2022 bylo z vodních nádrží nadlepšeno celkem 439 mil. m³.

Během listopadu došlo rovněž k akumulaci vody v zásobních prostorech vodních děl. V součtu za všechny státní podniky Povodí celkem bylo akumulováno 38,7 mil. m³, od začátku roku 2022 bylo ve významných vodních nádržích na území České republiky akumulováno téměř 648,5 mil. m³.

Přílohy:

1. Aktuálně platná (2022), vydaná omezení k odběru povrchových vod + omezení odběrů z vodovodů pro veřejnou potřebu dle územní působnosti s. p. Povodí.