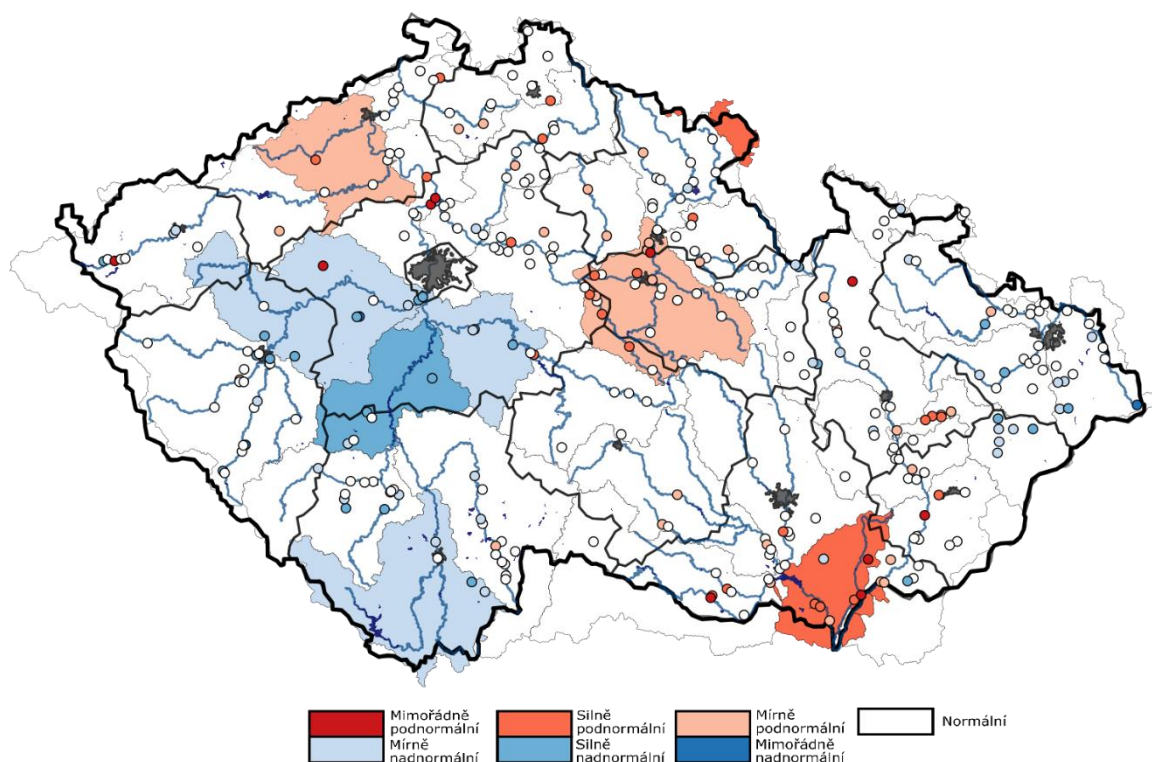


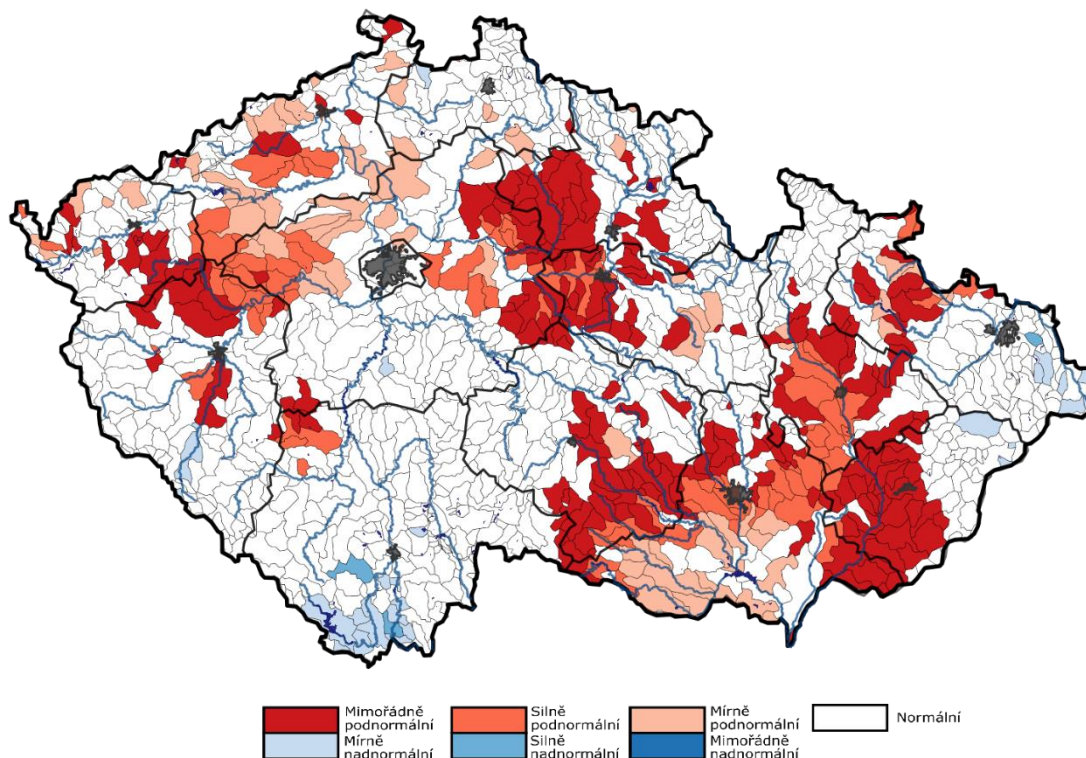
AKTUÁLNÍ INFORMACE O STAVU VODNÍCH ZDROJŮ K 12. 10. 2022

Ministerstvo zemědělství předkládá stručnou zprávu se shrnutím nejdůležitějších skutečností o aktuálním stavu vodních zdrojů. Správci povodí situaci monitorují a vyhodnocují na základě aktuálních potřeb.

Obrázek č. 1 Mapa hydrologického podzemního sucha, 3. – 9. 10. 2022 (zdroj: <http://hamr.chmi.cz>):



Obrázek č. 2 Mapa hydrologického povrchového sucha, 3. – 9. 10. 2022 (zdroj: <http://hamr.chmi.cz>):



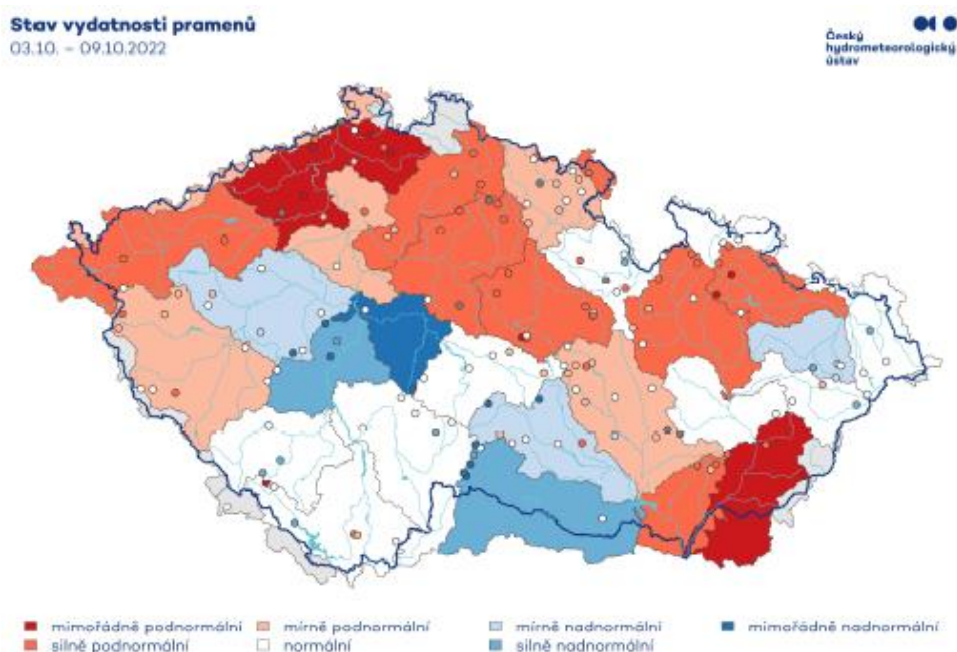
POPIS AKTUÁLNÍ HYDROLOGICKÉ SITUACE

1. STAV PODZEMNÍCH VOD (týdenní zpráva ČHMÚ 3. – 9. 10. 2022)

Hladina podzemní vody v mělkých vrtech byla v 40. týdnu na území ČR celkově normální. Silně nadnormální hladina byla zaznamenána v povodí střední Vltavy. Mírně nadnormální hladina byla v povodí horní Vltavy, dolní Sázavy a dolní Berounky. Mírně podnormální hladina byla zaznamenána v povodí Labe od Orlice po Doubravu a dolní Ohře. Silně podnormální hladina byla v povodí Stěnavy a oblasti soutoku Moravy a Dyje. Na ostatním území ČR byla hladina normální. Oproti předcházejícímu týdnu celkově došlo k mírnému zhoršení stavu podzemní vody. Podíl mělkých vrtů se silně nebo mimořádně podnormální hladinou (11 %) a silně nebo mimořádně nadnormální hladinou (9 %) se téměř nezměnil. Podíl vrtů s normální hladinou (61 %) mírně vzrostl. Hladina ve srovnání s předchozím týdnem převážně stagnovala s tendencí k mírnému poklesu (67 %), pouze u 2 % vrtů byl zaznamenán pokles nebo velký pokles. K mírnému zhoršení stavu ze silně na mírně nadnormální došlo v povodí dolní Sázavy a dolní Berounky. V povodí Otavy, horní Sázavy, horní Berounky a Osoblahy se stav zhoršil z mírně nadnormálního na normální. V povodí Labe od Orlice po Doubravu se stav zhoršil z normálního na mírně podnormální a v povodí Stěnavy došlo ke zhoršení stavu z mírně na silně podnormální. Ke zlepšení stavu nedošlo v žádném ze sledovaných povodí.

Vydatnost pramenů na území ČR byla v 40. týdnu celkově normální. Situace však byla regionálně velmi odlišná. Mimořádně nadnormální vydatnost byla dosažena v povodí dolní Sázavy. Silně nadnormální vydatnost byla zaznamenána v povodí střední Vltavy a Dyje. Mírně nadnormální vydatnost byla v povodí dolní Berounky, Odry a Jihlavy. Mírně podnormální vydatnost byla zaznamenána v povodí horního Labe, horní Berounky, Labe od Vltavy po Ohři a Svatky a Svitavy. V povodí Labe od Orlice po Jizeru, Jizery, horní Ohře, Stěnavy, Opavy, horní Moravy a oblasti soutoku Moravy a Dyje byla vydatnost silně podnormální. V povodí dolní Ohře, Ploučnice a dolní Moravy byla vydatnost mimořádně podnormální. Na zbylém území ČR byla vydatnost normální. Oproti předcházejícímu týdnu se celkově stav vydatnosti výrazněji nezměnil. Podíl pramenů se silně nebo mimořádně podnormální (28 %) a se silně nebo mimořádně nadnormální vydatností (12 %) se příliš nezměnil. Podíl pramenů s normální vydatností (38 %) mírně poklesl. Vydatnost pramenů převážně stagnovala s tendencí k mírnému zmenšení (49 %), ale u 9 % pramenů bylo zaznamenáno zmenšení nebo velké zmenšení vydatnosti. K výraznému zhoršení stavu vydatnosti došlo v povodí Lužnice, kde se stav zhoršil ze silně nadnormálního až na normální. K mírnému zhoršení došlo v povodí střední Vltavy z mimořádně na silně nadnormální. K mírnému zhoršení došlo i v povodí dolní Berounky a Jihlavy, kde se stav zhoršil ze silně na mírně nadnormální, dále v povodí horní Berounky, kde došlo ke zhoršení stavu z normálního na mírně podnormální a v povodí Ploučnice ze silně na mimořádně podnormální. K mírnému zlepšení naopak došlo v povodí Opavy, kde se stav zlepšil z mimořádně na silně podnormální a Orlice, kde došlo ze zlepšení stavu z mírně podnormálního na normální.

Obrázek č. 3 Mapa stavu vydatnosti pramenů, 3. – 9. 10. 2022 (zdroj: <http://hamr.chmi.cz>):



2. STAV HLADINY VODNÍCH TOKŮ

Povodí Vltavy, státní podnik – na území povodí Vltavy, Sázavy a Berounky je hydrologická situace příznivá. Z pohledu stavu a množství povrchových vod nelze aktuální hydrologickou situaci hodnotit jako stav hydrologického sucha. Vodnosti toků v územní působnosti závodu horní Vltavy se pohybují v rozmezí Q_{330d} – Q_{30d} , což odpovídá 57–170 % dlouhodobého průměru za měsíc říjen. Aktuálně se průtoky na tocích v povodí Berounky pohybují v širokém rozmezí hodnot Q_{300d} až Q_{150d} . Mírně vyšší průtoky až při Q_{90d} jsou v povodí Úslavy a Klabavy. Průměrné denní průtoky na tocích v povodí Berounky se aktuálně pohybují v intervalu cca 55–120 % měsíčního normálu. Průtoky na některých tocích jsou již mírně ovlivněny plánovaným vypouštěním rybníků před podzimními výlovy (Hamerský potok, Kosový potok, Střela, Klabava a další). Průtoky v povodí dolní Vltavy se u sledovaných profilů pohybují v rozmezí Q_{330d} – Q_{90d} . Ve vztahu k dlouhodobému průměru za měsíc říjen jsou průtoky na povodí dolní Vltavy v rozsahu 39–201 % Q_x . Závěrovým profilem Sázavy (profil Nespeky) aktuálně protéká $10,3 \text{ m}^3 \cdot \text{s}^{-1}$, což odpovídá 92 % dlouhodobého průměrného průtoku pro měsíc říjen. Profilem Praha - Malá Chuchle protéká aktuálně $121,5 \text{ m}^3 \cdot \text{s}^{-1}$, což je 116 % Q_x .

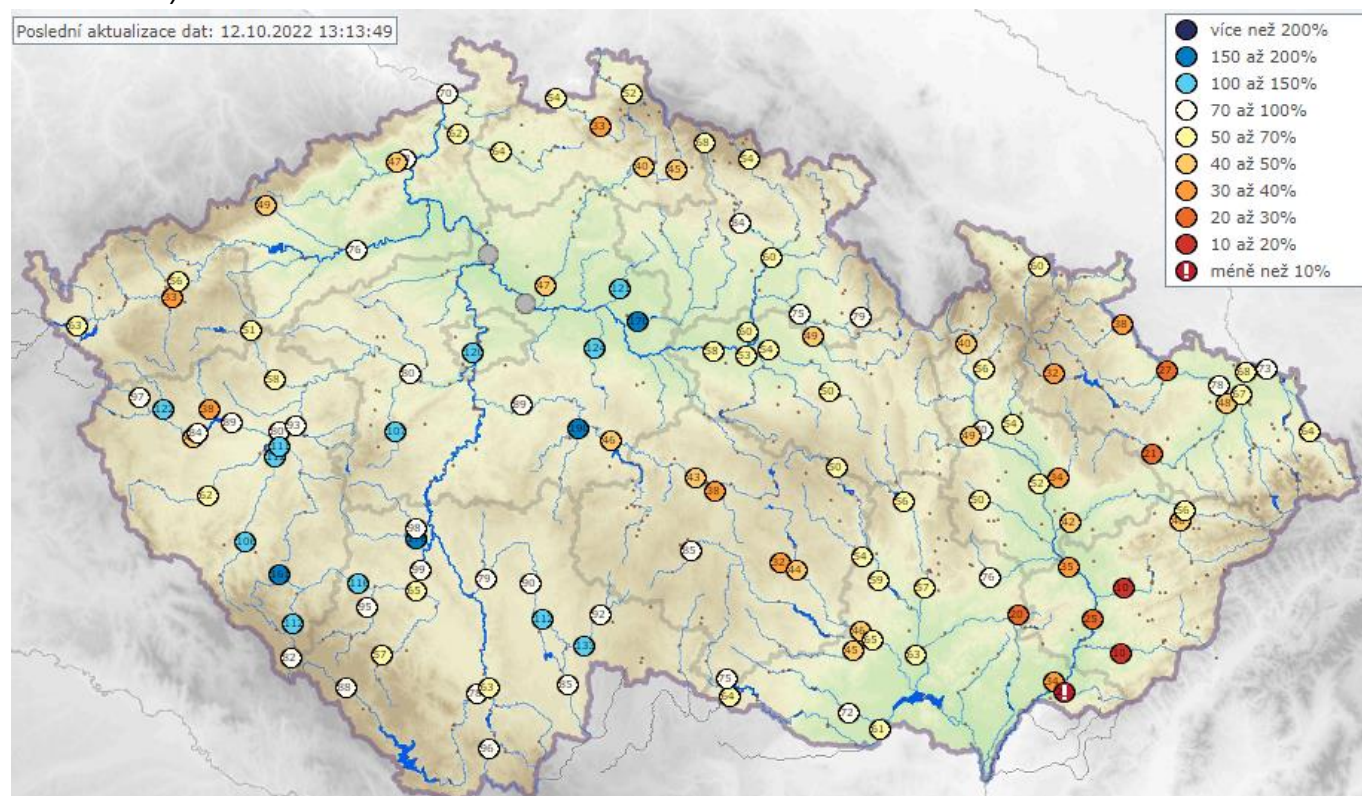
Povodí Ohře, státní podnik – hydrologická vodnost ke dni 12. 10. 2022 k 7:00 se na horním úseku Ohře pohybuje okolo 65 % Q_x (průměrný měsíční průtok pro měsíc říjen za referenční období 2005–2021). Dolní tok Ohře dosahuje vodnosti také cca 80 % Q_x . Vodnost Bíliny se aktuálně pohybuje kolem 50 % Q_x . Vodnost Ploučnice je nyní přibližně na úrovni 70 % Q_x . K dnešnímu dni je registrováno u průtoků podkročení kvantilu Q_{330d} na 50 % a podkročení kvantilu Q_{355d} na 27 % sledovaných profilů. V posledním týdnu byla vodnost většiny toků mírně klesající.

Povodí Labe, státní podnik – Průtoky jsou k dnešnímu dni setrvalé nebo zvolna klesají. Vodnosti se na většině vodních toků pohybují v rozmezí Q_{355} až Q_{210} . Vodnost Q_{355} a nižší se k dnešnímu dni vyskytuje v 14 ze 120 sledovaných profilů. Ve srovnání s dlouhodobými průměrnými průtoky pro měsíc říjen (Q_x , vyhodnocováno za hydrologické období 1981–2010) jsou průtoky na většině toků na úrovni 40–90 % Q_x .

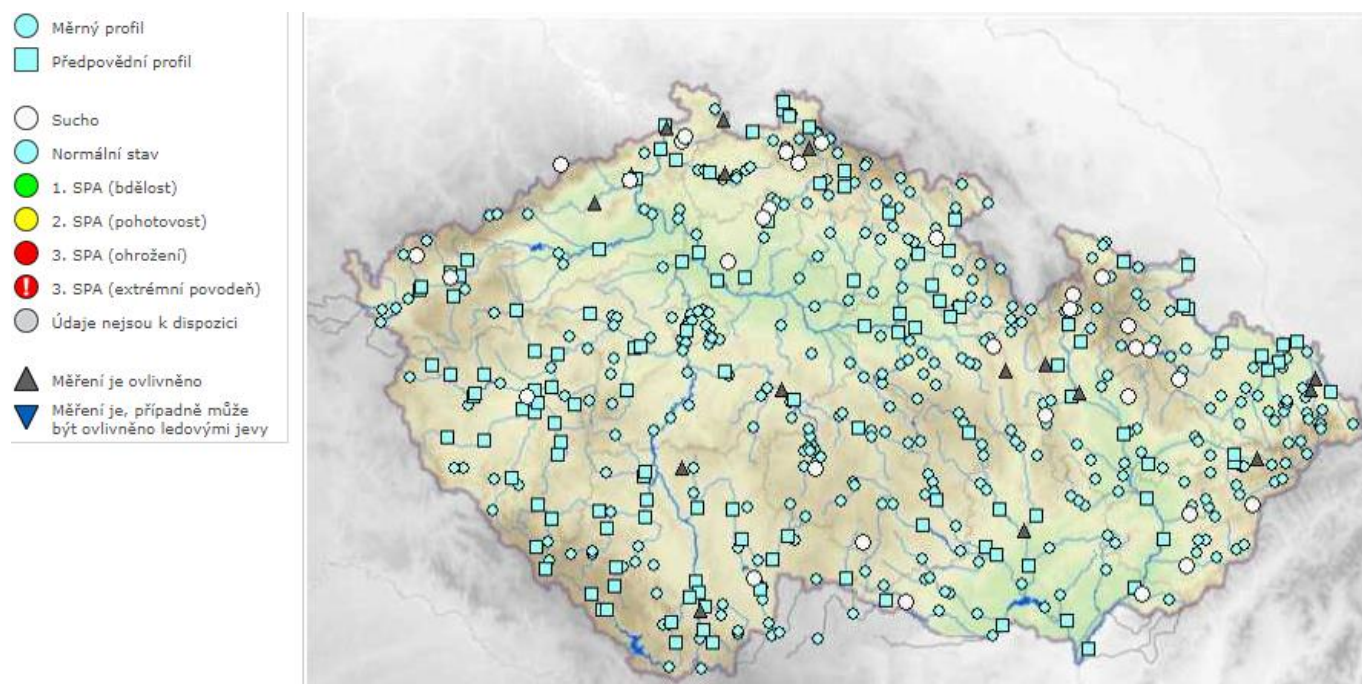
Povodí Moravy, s. p. – srážkové úhrny v uplynulém týdnu na území povodí Moravy a Dyje se pohybovaly vesměs do 5 mm, maxima 6,1 mm bylo dosaženo ve stanici Podhradí a Valašské Meziříčí. Hladiny neovlivněných toků mají v současné době setrvalou až mírně klesající tendenci. V povodí Dyje se pohybují v rozmezí 20 až 140 % dlouhodobého průměru pro měsíc říjen. V povodí Moravy jsou průtoky nižší a pohybují se v rozmezí 15 až 100 % dlouhodobého průměru pro měsíc říjen. Limity sucha (Q_{355}) se v současné době vyskytují v 5 sledovaných profilech.

Povodí Odry, státní podnik – srážkové úhrny za poslední týden od 5. 10. 2022 do 12. 10. 2022 byly minimální a pohybovaly se do 5 mm. Aktuální průtoky na vodních tocích v povodí Odry jsou nejčastěji kolem 180 až 355denních vod, s minimy v povodí horní Moravice. Závěrovým profilem řeky Odry v Bohumíně nyní protéká $22,5 \text{ m}^3 \cdot \text{s}^{-1}$ vody, což odpovídá 270denní vodě. Průtoky vody ve vyhodnocovaných profilech se pohybují v rozmezí od 29 % do 90 % dlouhodobého měsíčního průměru.

Obrázek č. 4 Mapa vodnosti toků v ČR, poměr k dlouhodobému měsíčnímu průměru, 12. 10. 2022 (zdroj: www.chmi.cz):



Obrázek č. 5 Mapa aktuálního stavu povrchových vod, 12. 10. 2022 (zdroj: www.chmi.cz):



3. NAPLNĚNOST VODNÍCH NÁDRŽÍ

Povodí Vltavy, státní podnik – na většině vodních nádrží jsou hladiny na úrovních obvyklých pro současné období. Odtok z VD Švihov je aktuálně na hodnotě $1,18 \text{ m}^3 \cdot \text{s}^{-1}$. Odtok z VD Lipno II je v režimu $6\text{--}20 \text{ m}^3 \cdot \text{s}^{-1}$ a aktuálně odtéká $6 \text{ m}^3 \cdot \text{s}^{-1}$. Z Vltavské kaskády (profil VD Vrané) aktuálně odtéká $100 \text{ m}^3 \cdot \text{s}^{-1}$. Naplněnost zásobních prostorů většiny významných vodních nádrží v povodí Berounky se pohybuje v rozmezí 57–94 %. Minimální povolený odtok nebo průtok blízký minimální povolené hodnotě je aktuálně udržován pouze na odtoku z VD Žlutice, VD Klíčava a VD Pílská. Zásoba povrchové vody ve vodárenských nádržích je v současné době dostatečná a je možné ji odebírat v požadovaném rozsahu. Na vodárenských nádržích nejsou zaznamenány žádné problémy s jakostí vody ve vazbě na její upravitelnost v úpravě vody na vodu pitnou, resp. nám nejsou tyto skutečnosti od provozovatelů úpraven vod známy.

VYBRANÉ VODÁRENSKÉ NÁDRŽE				
NÁZEV VODNÍHO DÍLA	CELKOVÝ OBJEM ZÁSOBNÍHO PROSTORU [mil. m ³]	NAPLNĚNÍ ZÁSOBNÍHO PROSTORU [%]		
		12. 10. 2021	5. 10. 2022	12.10. 2022
Švihov	246,068	97	97	97
Římov	30,016	89	90	88
Klíčava	7,860	95	93	93
Nýrsko	15,966	77	95	95

VYBRANÉ NÁDRŽE – OSTATNÍ ÚČELY				
NÁZEV VODNÍHO DÍLA	CELKOVÝ OBJEM ZÁSOBNÍHO PROSTORU [mil. m ³]	NAPLNĚNÍ ZÁSOBNÍHO PROSTORU [%]		
		12. 10. 2021	5. 10. 2022	12.10. 2022
Lipno I.	252,991	81	83	83
Orlík	374,428	95	32	36
Slapy	200,500	90	97	88
Hracholusky	32,021	78	64	61

Povodí Ohře, státní podnik – u vodárenských nádrží a u nádrží zajišťující vodu pro průmysl se nepředpokládají problémy v zajištění odběrů. Zásobní prostory (Vz) všech vodních nádrží jsou aktuálně naplněny nad 80 %. Jedinou nádrží, která má naplněnost pod 80 %, jsou Mariánské Lázně s aktuální naplněností zásobního prostoru 72 %. Tato nádrž však funguje v soustavě, kdy je v případě potřeby přímo doplňována čerpáním z VD Podhora (Vz = 99 %).

Je evidováno pět nádrží, jejichž zásobní prostor je naplněn z méně než 80 % a které plní jiné účely než vodárenské. Jsou jimi nádrž Nechranice (Vz = 72 %) na Ohři, nádrž Blatno (Vz = 24 %) na Podvineckém potoce, nádrž Újezd (Vz = 26 %) na Bílině, nádrž Sedlec (Vz = 23 %) u Maštova na toku Dubá I a nádrž Vidhostice (Vz = 71 %) na Mlýneckém potoce. Hladina VD Nechranice byla od 1.5.2022 pozvolně řízeně snižována z důvodu plánované rekonstrukce pravého pole bezpečnostního přelivu. Dle harmonogramu stavby byla k 1. srpnu zajištěna kóta pod úrovní 264,5 m n. m. Běžná zásobní hladina VD Nechranice je 269 m n. m. S ohledem na nepříznivý hydrologický vývoj i po podkročení hladiny 264,5 m n. m. nádrž po většinu doby pozvolně zaklesávala z důvodu zajišťování MZP na dolní Ohři pod VD. Neobvyklé snížení hladiny na nádrži Nechranice bude pokračovat z důvodu prováděných oprav a údržby na jinak zavodněných částech VD. Vodní nádrž Blatno byla od listopadu 2020 z rozhodnutí o mimořádné manipulaci udržována prázdná z důvodu oprav na funkčním objektu. 31. 3. 2022 byly opravy dokončeny a zahájeno plnění nádrže. Vlivem dlouhodobě slabé hydrologické situace se nádrž začala plnit až v druhé polovině září. Aktuálně již hladina stagnuje. Nádrž Újezd se během letních měsíců pozvolně prázdnila nadlepšováním průtoků v řece Bílině pro zajištění odběrů pro průmysl. V posledním týdnu začala hladina opět klesat. Naplněnost vodního díla Sedlec byla vlivem odběrů vody pro závlahy během letních méně vodných měsíců pozvolna snižována. Naplněnost nádrže Vidhostice od začátku léta z důvodu nadlepšování průtoků ve vodním toku Blšanka pozvolně klesala.

VYBRANÉ VODÁRENSKÉ NÁDRŽE				
NÁZEV VODNÍHO DÍLA	CELKOVÝ OBJEM ZÁSOBNÍHO PROSTORU [mil. m ³]	NAPLNĚNÍ ZÁSOBNÍHO PROSTORU [%]		
		12. 10. 2021	5. 10. 2022	12.10. 2022
Stanovice	20,0	90	85	85
Horka	16,5	80	81	81
Přísečnice	46,7	90	83	83
Křímov	1,26	84	88	87
Fláje ^{*)}	17,5	81	84	83

Pozn.: ^{*)} Mimořádná manipulace od 1. 11. 2021 do 31. 10. 2026. Zásobní prostor nádrže je snižen ve prospěch retenčního prostoru z 19,5 mil. m³ na 17,5 mil. m³.

VYBRANÉ NÁDRŽE – OSTATNÍ ÚČELY				
NÁZEV VODNÍHO DÍLA	CELKOVÝ OBJEM ZÁSOBNÍHO PROSTORU [mil. m ³]	NAPLNĚNÍ ZÁSOBNÍHO PROSTORU [%]		
		12. 10. 2021	5. 10. 2022	12.10. 2022
Skalka ^{*)}	8,68	97	100	98
Jesenice ^{**)}	36,9	91	100	100
Nechranice	233	94	73	71
Újezd	4,56	32	29	25
Vidhostice	0,860	88	73	71

Pozn.: ^{*)} nádrž přecházející na zimní hladinu zásobního prostoru

^{**)} mimořádná manipulace od 1.6. 2022 do 1.3. 2024 z důvodu provádění oprav na vodním díle. Zásobní prostor nádrže je pro letní a podzimní měsíce snižen.

Povodí Labe, státní podnik – na vodárenských nádržích nebyly zaznamenány takové poklesy objemu vody, které by si vynutily omezení provozu vodních děl, resp. omezení povolených odběrů. Zásoba povrchové vody ve vodárenských nádržích je v současné době dostatečná a je možné ji odebírat v požadovaném rozsahu. Naplněnost vodárenských nádrží se pohybuje v rozmezí 68 až 93 %.

Na většině nádrží probíhají manipulace v souladu se schválenými manipulačními řády. Na VD Seč byla po vodoprávním projednání snížena hodnota minimálního zůstatkového průtoku pod VD z $1,6 \text{ m}^3 \cdot \text{s}^{-1}$ na $1,2 \text{ m}^3 \cdot \text{s}^{-1}$, a to z důvodu nízké hodnoty přítoku do nádrže. Nádrž VD Harcov je od 19. 9. 2022 vypouštěna, úplné vypuštění nádrže umožní rekonstrukci VD. Na VD Pastviny je udržována snížená hladina z důvodu umožnění realizace sjezdu do nádrže. Snížení hladiny bylo projednáno jako mimořádná manipulace. Zaplněnost zásobních prostorů nejvýznamnějších vodních nádrží (viz tabulka) se pohybuje v rozmezí 63 až 90 %.

VYBRANÉ VODÁRENSKÉ NÁDRŽE				
NÁZEV VODNÍHO DÍLA	CELKOVÝ OBJEM ZÁSOBNÍHO PROSTORU [mil. m ³]	NAPLNĚNÍ ZÁSOBNÍHO PROSTORU [%]		
		12. 10. 2021	5. 10. 2022	12.10. 2022
Hamry	1,481	93	77	75
Křižanovice	1,620	91	90	84
Vrchlice	7,890	87	69	68
Josefův Důl	19,133	99	94	93
Souš	4,585	86	94	92

VYBRANÉ NÁDRŽE – OSTATNÍ ÚČELY				
NÁZEV VODNÍHO DÍLA	CELKOVÝ OBJEM ZÁSOBNÍHO PROSTORU [mil. m ³]	NAPLNĚNÍ ZÁSOBNÍHO PROSTORU [%]		
		12. 10. 2021	5. 10. 2022	12.10. 2022
Rozkoš	45,948	87	85	85
Seč	14,017	62	78	75
Pastviny	6,236	64	67	63
Mšeno	1,897	88	65	64
Les Království	1,422	88	92	90

Povodí Moravy, s. p. – naplněnosti zásobních prostor nádrží se pohybují od 64 do 100 % (kromě nádrže Letovice - 49 %, která má snížený zásobní prostor z důvodu probíhající rekonstrukce. Hladiny na nádržích jsou většinou setrvalé nebo s mírně klesající tendencí. V uplynulém týdnu bylo ve významných vodních nádržích zadrženo cca 1,2 mil. m³ vody.

VYBRANÉ VODÁRENSKÉ NÁDRŽE				
NÁZEV VODNÍHO DÍLA	CELKOVÝ OBJEM ZÁSOBNÍHO PROSTORU [mil. m ³]	NAPLNĚNÍ ZÁSOBNÍHO PROSTORU [%]		
		12. 10. 2021	5. 10. 2022	12.10. 2022
Vranov	79,668	80	73	73
Vír	44,060	86	69	68
Mostiště	9,339	100	86	93
Hubenov	2,394	100	86	88
Slušovice	7,245	84	65	64
Karolínka	5,813	85	80	80

VYBRANÉ NÁDRŽE – OSTATNÍ ÚČELY				
NÁZEV VODNÍHO DÍLA	CELKOVÝ OBJEM ZÁSOBNÍHO PROSTORU [mil. m ³]	NAPLNĚNÍ ZÁSOBNÍHO PROSTORU [%]		
		12. 10. 2021	5. 10. 2022	12.10. 2022
Nové Mlýny - dolní	58,039	100	100	100
Brno	13,023	94	94	94
Letovice	9,015	1	49	49
Dalešice	62,986	64	75	75
Bystřička	0,852	100	100	100
Plumlov	2,884	50	88	86

Povodí Odry, státní podnik – všechny významné vodní nádrže státního podniku Povodí Odry mají vysoký stupeň naplnění (75 až 100 %) zásobního objemu.

VYBRANÉ VODÁRENSKÉ NÁDRŽE				
NÁZEV VODNÍHO DÍLA	CELKOVÝ OBJEM ZÁSOBNÍHO PROSTORU [mil. m ³]	NAPLNĚNÍ ZÁSOBNÍHO PROSTORU [%]		
		12. 10. 2021	5. 10. 2022	12.10. 2022
Slezská Harta ^{*)}	182,011	84	87	87
Kružberk	24,579	100	89	75
Šance	39,498	93	88	89
Morávka ^{**)}	4,957	48	84	82

Pozn.: ^{*)} Nádrž s vodárenským využitím.

^{**)} Od 1. 4. 2021 změna úrovně zásobní hladiny (viz Předpokládaný vývoj a možné dopady).

VYBRANÉ NÁDRŽE – OSTATNÍ ÚČELY				
NÁZEV VODNÍHO DÍLA	CELKOVÝ OBJEM ZÁSOBNÍHO PROSTORU [mil. m ³]	NAPLNĚNÍ ZÁSOBNÍHO PROSTORU [%]		
		12. 10. 2021	5. 10. 2022	12.10. 2022
Žermanice	18,473	97	100	100
Těrlicko	22,012	91	97	95
Olešná	2,816	100	100	100

Obrázek č. 6 Mapa vybraných vodních nádrží



4. PŘEDPOKLÁDANÝ VÝVOJ A MOŽNÉ DOPADY

Povodí Vltavy, státní podnik – podle aktuální hydrometeorologické prognózy ČHMÚ nejsou v nejbližších dnech očekávány žádné srážky, které by ovlivnily průtoky řek. Průtoky na tocích v povodí Vltavy budou v nejbližších dnech převážně setrvalé.

Povodí Ohře, státní podnik – dnes bude ještě počasí na našem území ovlivňovat tlaková výše nad střední Evropou. V následujících dnech bude přes naše území postupně od západu přecházet okluzní fronta a následně teplá a studená fronta na jižním okraji tlakové níže. Bude oblačno až zataženo s občasnými mírnými přeháňkami s úhrny do 10 mm do konce víkendu. Teploty se budou pohybovat do 15 °C, na horách do 11 °C. Vodnost toků bude v následujících dnech relativně vyrovnaná. U nádrží pokračují manipulace na odtoku dle platných manipulačních řádů a schválených mimořádných manipulací s ohledem na aktuální hydrologickou situaci a naplněnost konkrétních vodních děl. Neočekávají se výrazné mimořádné situace vyžadující řešení nebezpečných povodňových situací či poruch v zabezpečení vodárenských vodních nádrží.

Povodí Labe, státní podnik – v následujících dnech se očekává počasí s minimem srážek, průtoky budou setrvalé. Počet profilů s průtoky na úrovni Q_{355} a nižšími se oproti tomuto období příliš nezmění. Vývoj vodních zásob je průběžně monitorován a hodnocen. Aktuálně nejsou evidovány informace o vydání opatření obecné povahy týkající se omezení odběrů povrchových nebo podzemních vod na území v naší působnosti. V případě nepříznivého stavu budou s využitím zkušeností z minulých let přijímána vhodná opatření v součinnosti s dotčenými odběrateli, obcemi, vodoprávními úřady i odbornými institucemi (ČHMÚ, ČIŽP).

Povodí Moravy, s. p. – dle předpovědi lze v následujících dnech očekávat období beze srážek, hladiny v tocích budou setrvalé, případně mírně klesající. Manipulace na vodních dílech jsou prováděny operativně dle aktuální hydrologické situace a dle schválených manipulačních řádů. Nádrže mají dostatečně zaplněné zásobní prostory. Vodárenské odběry a minimální průtoky pod vodními díly jsou zabezpečovány v požadovaných množstvích. Nádrže mají volné retenční prostory a jsou připraveny zachytit či transformovat případné povodňové průtoky.

Povodí Odry, státní podnik – na VD Morávka je z důvodu stavby „VD Morávka – převedení extrémních povodní“ od 1. 4. 2021 snížena úroveň zásobní hladiny o 2 m, a to na 504,80 m n. m. Z důvodu plánované revize tlakové štol vedoucích z VD Kružberk na ÚV v Podhradí, bylo dne 4. 10. 2022 zahájeno řízené snižování hladiny v nádrži VD Kružberk na kótu 424,50 m n. m. (4 m pod úroveň zásobní hladiny). Uskutečnění revize tlakové štol se plánuje v noci z 19. na 20. 10. 2022. Manipulace na ostatních vodních nádržích jsou prováděny podle Manipulačního řádu Vodohospodářské soustavy povodí Odry. Vodní nádrže Morávka, Žermanice a Olešná jsou v režimu mimořádné manipulace nad rámec Manipulačního řádu vodohospodářské soustavy povodí (povoleno rozhodnutím Krajského úřadu Moravskoslezského kraje) z důvodu přípravy a realizace stavby „Přivaděč Vyšní Lhoty – Žermanice, koryto km 0,000 až 3,633 – II. etapa“. Vzhledem k vyšším přítokům a naplněnosti nádrží bylo obnoveno energetické využívání odtoků vody z nádrží. Situace je průběžně pečlivě monitorována a vyhodnocována.

ZÁVĚR

Hladina podzemní vody v mělkých vrtech byla v 40. týdnu na území ČR celkově normální. Oproti předcházejícímu týdnu celkově došlo k mírnému zhoršení stavu podzemní vody. Podíl mělkých vrtů se silně nebo mimořádně podnormální hladinou (11 %) a silně nebo mimořádně nadnormální hladinou (9 %) se téměř nezměnil. Podíl vrtů s normální hladinou (61 %) mírně vzrostl. Hladina ve srovnání s předchozím týdnem převážně stagnovala s tendencí k mírnému poklesu (67 %), pouze u 2 % vrtů byl zaznamenán pokles nebo velký pokles.

Vydatnost pramenů na území ČR byla v 40. týdnu celkově normální. Situace však byla regionálně velmi odlišná. Oproti předcházejícímu týdnu se celkově stav vydatnosti výrazněji nezměnil. Podíl pramenů se silně nebo mimořádně podnormální (28 %) a se silně nebo mimořádně nadnormální vydatností (12 %) se příliš nezměnil. Podíl pramenů s normální vydatností (38 %) mírně poklesl. Vydatnost pramenů převážně stagnovala s tendencí k mírnému zmenšení (49 %), ale u 9 % pramenů bylo zaznamenáno zmenšení nebo velké zmenšení vydatnosti.

Hladiny většiny sledovaných toků byly v průběhu týdne setrvalé nebo pozvolna klesaly. V porovnání s dlouhodobými říjnovými průměry byly průtoky nejčastěji v rozmezí od 30 do 160 % průměru, jen místy více. Z hlediska hydrologického sucha se situace téměř nezměnila.

Významné vodárenské i víceúčelové nádrže jsou až na výjimky (tyto vodní díla mají nižší naplněnost převážně z provozních důvodů) naplněny z 61–100 % a jsou tak schopny zabezpečit požadované odběry.

Přílohy:

1. Aktuálně platná (2022), vydaná omezení k odběru povrchových vod + omezení odběrů z vodovodů pro veřejnou potřebu dle územní působnosti s. p. Povodí.