

AKTUÁLNÍ INFORMACE O STAVU VODNÍCH ZDROJŮ K 27. 1. 2021

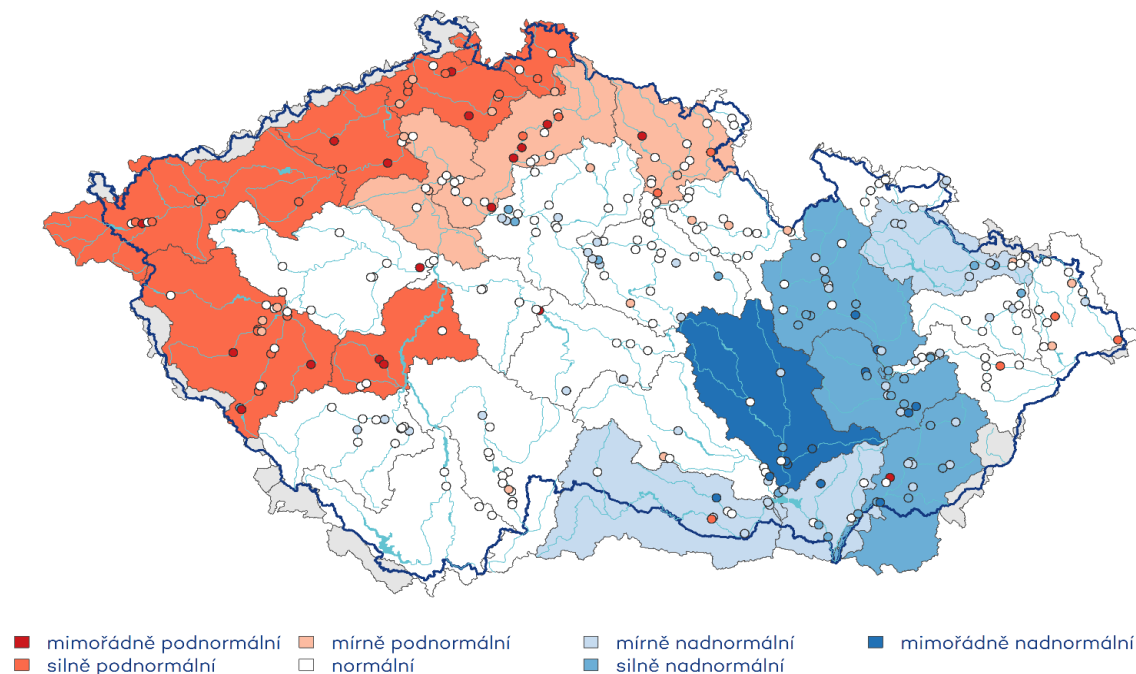
Ministerstvo zemědělství předkládá stručnou zprávu se shrnutím nejdůležitějších skutečností o aktuálním stavu vodních zdrojů. Správci povodí situaci monitorují a vyhodnocují na základě aktuálních potřeb.

Obrázek č. 1 – Mapa hydrologického podzemního sucha, 18. 1. – 24. 1. 2021 (zdroj: www.chmi.cz):

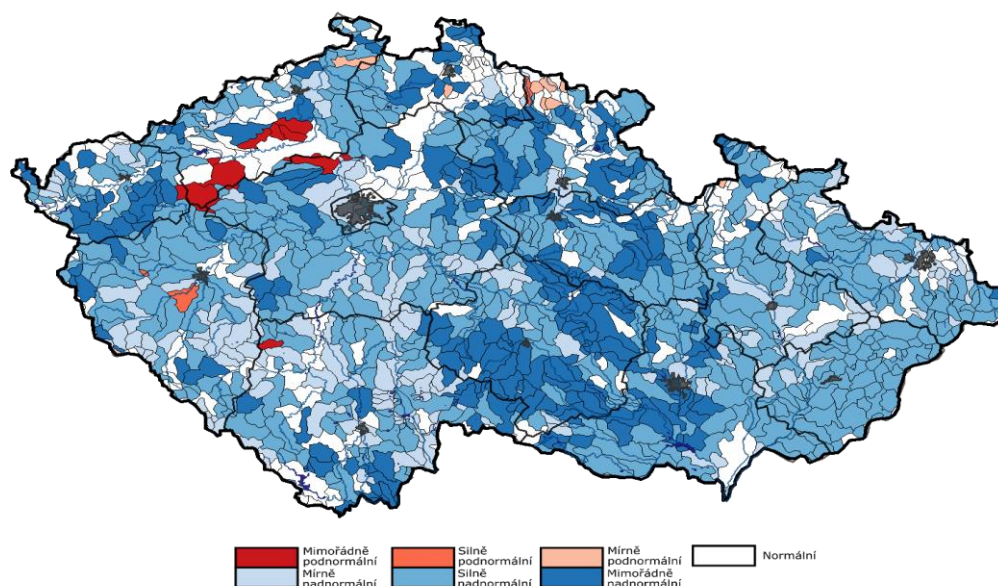
Stav hladiny podzemní vody v mělkých vrtech

18.01. – 24.01.2021

Český
hydrometeorologický
ústav



Obrázek č. 2 – Mapa hydrologického povrchového sucha, 18. 1. – 24. 1. 2021 (zdroj: <http://hamr.chmi.cz>):



POPIS AKTUÁLNÍ HYDROLOGICKÉ SITUACE

1. STAV PODZEMNÍCH VOD (týdenní zpráva ČHMÚ 18. 1. – 24. 1. 2021)

Stav podzemních vod se ve srovnání s předchozím týdnem mírně zhoršil, ale zůstal celkově normální. Hladina v mělkých vrtech ve srovnání s předchozím týdnem na území ČR převážně stagnovala. Podíl mělkých vrtů s mírně až mimořádně nadnormální hladinou mírně poklesl a tvoří 28 % všech objektů. Podíl mělkých vrtů, u kterých je hladina v mezích normálu, se téměř nezměnil a tvoří 50 % všech objektů. Podíl mělkých vrtů, u kterých bylo dosaženo silného, či mimořádného sucha se nezměnil a tvoří 14 % všech objektů.

Ke zhoršení stavu hladiny podzemní vody v mělkých vrtech došlo v povodí horního Labe (z normálního na mírně podnormální), střední Vltavy, horní Berounky (z mírně na silně podnormální), Labe od Vltavy po Ohři (z normálního na mírně podnormální), Odry (ze mírně nadnormálního na normální), Opavy (ze silně na mírně nadnormální), horní a střední Moravy (z mimořádně na silně nadnormální), Jihlavy (z mírně nadnormálního na normální), soutoku Dyje a Moravy (ze silně na mírně nadnormální). Ke zlepšení stavu došlo v povodí horní Ohře a Ploučnice (z mimořádně na silně podnormální).

Nadále u podzemních vod pokračuje stav, kdy v západních a severozápadních Čechách přetrvává podnormální stav (v povodí horní Berounky, Ohře a Ploučnice, Lužické Nisy a Smědé dokonce silně podnormální stav). Na ostatním území Čech převládá normální stav. Zatímco na Moravě převažuje stav nadnormální a v povodí Svatky a Svitavy dokonce mimořádně nadnormální.

2. STAV HLADINY VODNÍCH TOKŮ

Povodí Vltavy, státní podnik – na většině území povodí Vltavy, Sázavy a Berounky je hydrologická situace příznivá. Z pohledu stavu a množství povrchových vod, nelze aktuální hydrologickou situaci hodnotit jako stav hydrologického sucha.

Na tocích v povodí horní Vltavy se pohybují průtoky v rozmezí Q_{330d} – Q_{90d} . Průtoky se ve sledovaných profilech pohybují v širokém rozmezí 17–128 % dlouhodobého průměru pro měsíc leden. Odtok z VD Lipno II je udržován na konstantní hodnotě $10 \text{ m}^3 \cdot \text{s}^{-1}$, vzhledem k teplotám pod bodem mrazu, pro eliminaci negativních ledových jevů, na toku pod vodním dílem.

V povodí Berounky se průtoky aktuálně pohybují nejčastěji v rozmezí hodnot od Q_{270d} do Q_{30d} . Ve vztahu k dlouhodobému měsíčnímu průměru pro leden jsou aktuálně v povodí Berounky průměrné denní průtoky v rozmezí cca 40–135 % normálu.

Průtoky v povodí dolní Vltavy se ve většině sledovaných profilů pohybují v rozmezí Q_{270d} – Q_{30d} . Ve vztahu k dlouhodobému průměru za měsíc leden jsou průtoky na povodí dolní Vltavy v rozsahu 58–141 % Q_i . Závěrovým profilem Sázavy (profil Nespeky) aktuálně protéká $29,1 \text{ m}^3 \cdot \text{s}^{-1}$, což odpovídá 124 % dlouhodobého průměrného průtoky pro měsíc leden. Profilem Praha - Malá Chuchle protéká aktuálně $110,0 \text{ m}^3 \cdot \text{s}^{-1}$, což je 70,5 % Q_i .

Povodí Ohře, státní podnik – v druhé polovině minulého týdne (středa–pátek) byly teploty na většině území nad bodem mrazu. Předpovídané týdenní srážkové úhrny se naplnily (kolem 7–10 mm Lounsko a dolní Poohří; až 30 mm vrcholové partie Krušných hor). Srážky byly do konce pracovního týdne většinou smíšené, od víkendu pak ve všech polohách sněhové, což způsobilo další nárůst zásoby vody ve sněhu v povodí. Vzhledem k lehce záporným teplotám nedocházelo na vodních tocích k výskytu ledových jevů. Aktuální hydrologická situace je stabilní bez větších výkyvů či mimořádných situací. Hydrologická vodnost na hodnocených stanicích ke dni 27. 1. 2021 k 7:00 dosahovala na horním úseku Ohře okolo 45–55 % Q_i (průměrného měsíčního průtoky pro měsíc leden za referenční období 2005–2018). Dolní tok Ohře se pohybuje okolo 35 % vodnosti Q_i (průtoky ovlivněny manipulacemi na vodním díle Nechranice). Vodnost Bíliny dosahuje přibližně 35 % Q_i , vodnost Ploučnice je mezi 50–65 % Q_i . K dnešnímu dni je registrováno u 13 % hodnocených profilů podkročení průtoků pod hodnotou průtokového kvantilu Q_{330d} . Snížení procenta profilů s průtokem nižším než Q_{330d} je způsobeno obecně více vodným zimním obdobím. Přirozená vodnost toků je však výrazně podprůměrná v porovnání s lednovým průměrem za referenční období.

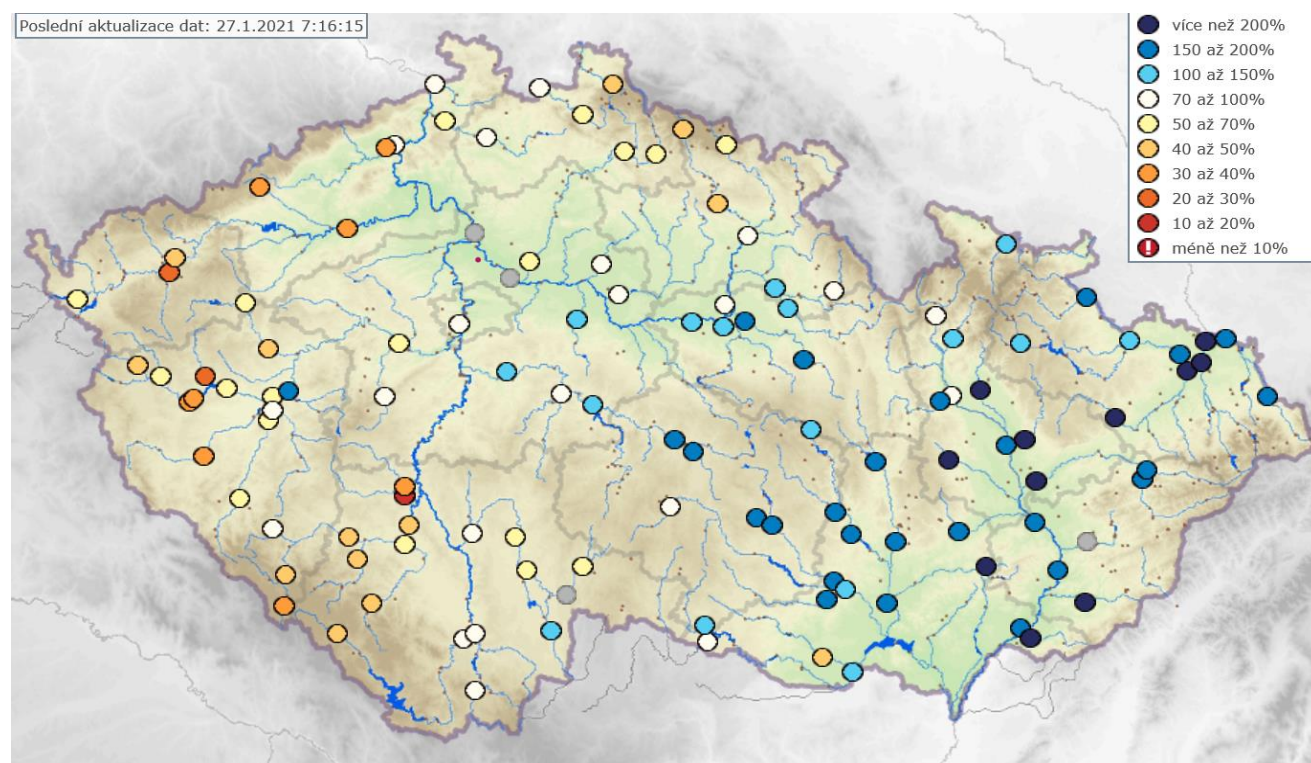
Povodí Labe, státní podnik – v současné době průtoky na většině vodních toků zvolna klesají. Vodnosti se k dnešnímu dni pohybují nejčastěji v rozmezí Q_{120} až Q_{60} . Vyšší vodnosti Q_{30} jsou na odtoku z VD Vrchlice

a na Loučné v profilu Dašice. Průtoky na úrovni Q_{355} a nižší se k dnešnímu dni vyskytují ve 2 profilech ze 120 sledovaných (dne 20. 1. byl takový průtok ve 2 profilech). Ve srovnání s dlouhodobými průměrnými průtoky pro měsíc leden (vyhodnocováno za hydrologické období 1981–2010) se většina průtoků ve vodních tocích pohybuje mezi 50 a 80 % dlouhodobého normálu. Nižší průtoky jsou k dnešnímu dni zaznamenány ve Smědě (okolo 40 %). Vyšší průtoky jsou naopak v Loučné (cca 180 % lednového normálu).

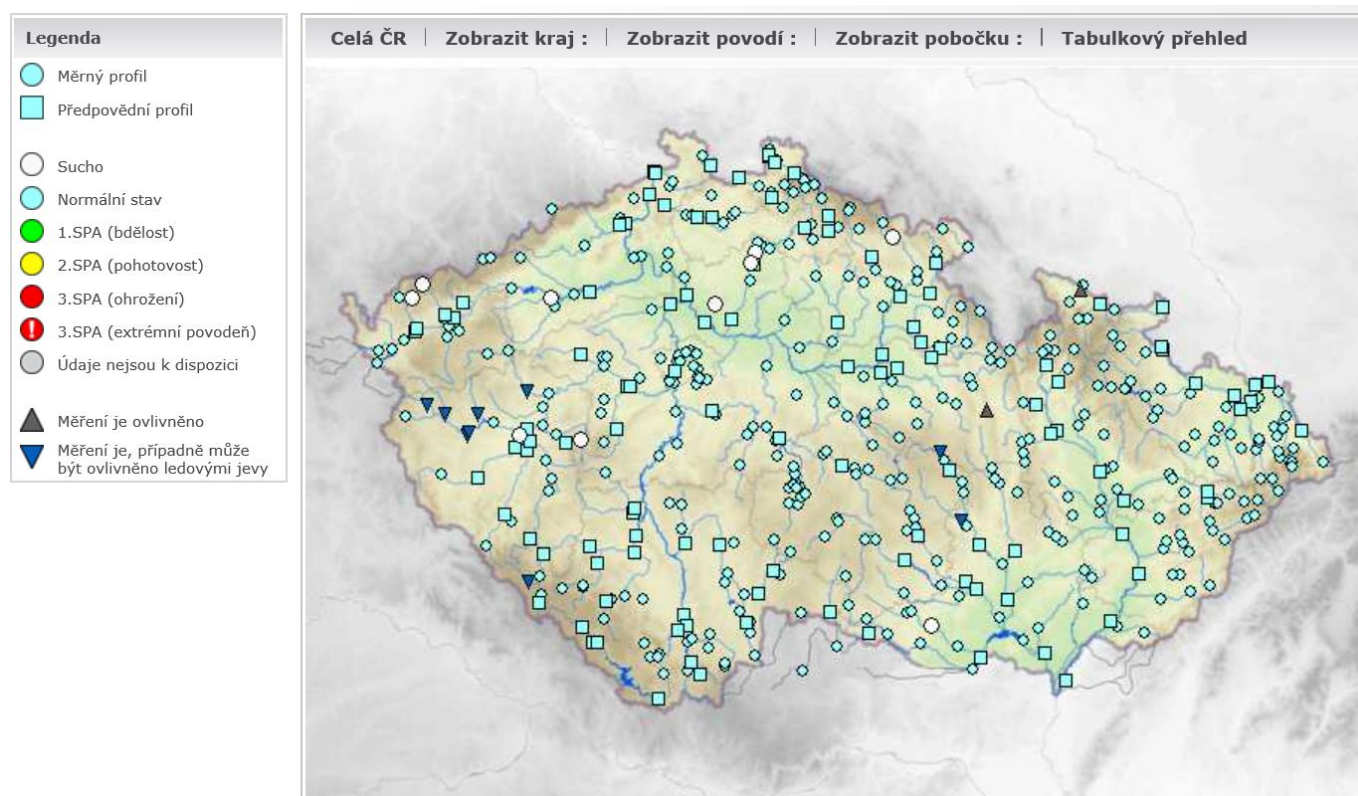
Povodí Moravy, s. p. – za uplynulý týden byly zaznamenány úhrny srážek do 10 mm. Hladiny vodních toků mají zvolna klesající tendenci nebo jsou setrvalé. Průtoky neovlivněných toků se pohybují převážně kolem hodnoty nebo mírně nad hodnotou dlouhodobého průměru pro měsíc leden. Některé stanice jsou ovlivněny ledovými jevy. Limity sucha (Q_{355}) se v současnosti na tocích povodí Moravy a Dyje nevyskytují.

Povodí Odry, státní podnik – situace na vodních tocích je velice dobrá. Srážkový úhrn za poslední týden od 20. 1. do 27. 1. 2021 činil na většině území cca od 5 do 20 mm, vyšší úhrny byly naměřeny v horských oblastech Beskyd a Jeseníků. Ke konci minulého týdne proběhla obleva a sníh z nižších a částečně i ze středních poloh odtál. Srážky byly dešťové a od začátku tohoto týdne již opět sněhové. Současné průtoky se na vodních tocích pohybují v rozmezí 30 až 180 denních vod. Uzávěrným profilem Odry – Bohumín nyní protéká cca 76 m³/s, což odpovídá 90 dennímu průtoky. V porovnání k dlouhodobému měsíčnímu průměru se průtoky ve vyhodnocovaných profilech pohybují v rozmezí 121 až 325 % dlouhodobého měsíčního průměru.

Obrázek č. 3 – Mapa vodnosti toků v ČR, poměr k dlouhodobému měsíčnímu průměru, 27. 1. 2021 (zdroj: ČHMÚ):



Obrázek č. 4 – Mapa aktuálního stavu povrchových vod, 27. 1. 2021 (zdroj: www.chmi.cz):



3. NAPLNĚNOST VODNÍCH NÁDRŽÍ

Povodí Vltavy, státní podnik – na většině vodních nádrží v povodí Vltavy je odtok vyrovnáván s přítokem, případně je vytvářen prostor k zachycení očekávaných, zvýšených přítoků z tání sněhové pokrývky. Odtok z VD Švihov je aktuálně na hodnotě $7,0 \text{ m}^3 \cdot \text{s}^{-1}$. Odtok z VD Lipno II je udržován na konstantní hodnotě, v množství $10 \text{ m}^3 \cdot \text{s}^{-1}$, vzhledem k teplotám pod bodem mrazu, pro eliminaci výskytu negativních ledových jevů, na toku pod vodním dílem. Odtok z Vltavské kaskády je v profilu VD Vrané aktuálně na hodnotě $80 \text{ m}^3 \cdot \text{s}^{-1}$.

Naplněnost zásobních prostorů většiny významných vodních nádrží v povodí Berounky je 58–100 %. Na VD Láz probíhá mimořádná manipulace spočívající v úplném vypuštění nádrže z důvodu nutného provedení udržovacích prací na vodním díle (injektažní práce ve štole), aktuální naplněnost zásobního prostoru nádrže Láz je 6 %.

Minimální zůstatkový průtok (nebo průtok blízky MZP) je aktuálně udržován na odtoku z VD Klíčava a VD Pilská.

VYBRANÉ VODÁRENSKÉ NÁDRŽE				
NÁZEV VODNÍHO DÍLA	CELKOVÝ OBJEM ZÁSOBNÍHO PROSTORU [mil. m ³]	NAPLNĚNÍ ZÁSOBNÍHO PROSTORU [%]		
		27. 1. 2020	20. 1. 2021	27. 1. 2021
Švihov	246.068	87	98	97
Římov	30.016	89	84	86
Klíčava	7.860	62	64	65
Nýrsko	15.966	84	82	80

VYBRANÉ NÁDRŽE – OSTATNÍ ÚČELY				
NÁZEV VODNÍHO DÍLA	CELKOVÝ OBJEM ZÁSOBNÍHO PROSTORU [mil. m ³]	NAPLNĚNÍ ZÁSOBNÍHO PROSTORU [%]		
		27. 1. 2020	20. 1. 2021	27. 1. 2021
Lipno I.	252.991	69	68	68
Orlík	374.428	24	52	52
Slapy	200.500	82	87	86
Hracholusky	32.021	54	58	55

Povodí Ohře, státní podnik – hydrologická situace dosavadního zimního období stabilizovala naplněnosti zásobních prostorů nádrží a nedochází k poklesům naplněnosti zásobních objemů. U vodárenských nádrží a u nádrží zajišťující vodu pro průmysl nepředpokládáme problémy v zajištění odběrů. Většina vodárenských nádrží je naplněna nad 80 % zásobního objemu. Pod úrovní 80% naplněnosti zásobních prostorů se nacházejí z vodárenských nádrží Horka, Přísečnice, Křímov a Kamenička. Zásobní prostor nádrže Kamenička byl dlouhodobě vyprázdněn pro realizaci inženýrsko-geologického průzkumu hráze vodního díla. Začátkem listopadu loňského roku bylo zahájeno plnění nádrže po ukončení prací na vrtech IGP. Nádržní prostor se pozvolně plní (32,7 %). Odběr pro úpravnu vody III. Mlýn je zajištěn z nádrže Křímov, ze které se v současnosti odebírá okolo 30 l/s a její naplněnost je aktuálně 71 %. U nádrže Přísečnice docházelo vlivem průběhu hydrologicky suchého období a zajištěním odběrů ke snížení naplněnosti zásobního prostoru, který je nyní na 74 % a je připraven na zachycení zvýšené vodnosti z případného tání sněhu. Nádrže VD Horka (70 %) a VD Jirkov (82 %) jsou adekvátně předvypuštěny pro zimní a obvykle hydrologicky vodnější období.

Nejméně naplněnými nádržemi, které plní jiný účel než vodárenský, jsou nádrže Újezd (67 %) na Bílině, nádrž Sedlec (26,7 %) u Maštova na toku a Blatno na Podvineckém potoce, jehož zásobní prostor je již zcela vyprázdněn. Nádrž VD Újezd je udržována současné hladině a je připravena akumulovat případné zvýšené průtoky z tání sněhu. Nádrž Sedlec zajišťuje minimální zůstatkový průtok pod vodním dílem o velikosti 5 l/s. Odběr na závlahy byl ukončen v souladu s manipulačním řádem 1. 10. 2020, což zastavilo pokles hladiny v nádrži. Vodní nádrž Blatno je již zcela vyprázdněna a proběhl plánovaný výlov rybí obsádky. Nádrž bude udržována prázdná do prosince 2021 z důvodu připravovaných oprav na funkčním objektu, které proběhnou v příštím roce. Pro udržování prázdné nádrže byla schválena mimořádná manipulace nad rámec schváleného manipulačního řádu.

NEJVÝZNAMNĚJŠÍ VODÁRENSKÉ NÁDRŽE				
NÁZEV VODNÍHO DÍLA	CELKOVÝ OBJEM ZÁSOBNÍHO PROSTORU [mil. m ³]	NAPLNĚNÍ ZÁSOBNÍHO PROSTORU [%]		
		27. 1. 2020	20. 1. 2021	27. 1. 2021
Stanovice	17,8	81	93	94
Horka	16,5	80	70	70
Přísečnice	46,7	77	74	74
Křímov	1,26	45	70	71
Fláje	19,5	74	85	85

NEJVÝZNAMNĚJŠÍ NÁDRŽE – OSTATNÍ ÚČELY				
NÁZEV VODNÍHO DÍLA	CELKOVÝ OBJEM ZÁSOBNÍHO PROSTORU [mil. m ³]	NAPLNĚNÍ ZÁSOBNÍHO PROSTORU [%]		
		27. 1. 2020	20. 1. 2021	27. 1. 2021
Skalka	2,45	98	96	100
Jesenice	37,6	99	100	100
Nechranice	233	71	75	76
Újezd	3,42	59	65	67
Vidhostice	0,860	11	97	99

Povodí Labe, státní podnik – na vodárenských nádržích ve správě státního podniku Povodí Labe nebyly zaznamenány takové poklesy objemu vody, které by si vynutily omezení provozu vodních děl, resp. omezení povolených odběrů. Zásoba povrchové vody ve vodárenských nádržích je v současné době dostatečná a je možné ji odebírat v požadovaném rozsahu.

Naplňenost vodárenských nádrží se pohybuje v rozmezí 83 až 99 %, výjimkou je VD Křižanovice (69%), kde se přistoupilo ke snížení hladiny z důvodu zamezení zámru klapek.

Na všech nádržích probíhají manipulace v souladu se schválenými manipulačními řády. Zaplněnost zásobních prostorů nejvýznamnějších vodních nádrží (viz tabulka) se pohybuje v rozmezí 78 – 100 %.

NEJVÝZNAMNĚJŠÍ VODÁRENSKÉ NÁDRŽE				
NÁZEV VODNÍHO DÍLA	CELKOVÝ OBJEM ZÁSOBNÍHO PROSTORU [mil. m ³]	NAPLNĚNÍ ZÁSOBNÍHO PROSTORU [%]		
		27. 1. 2020	20. 1. 2021	27. 1. 2021
Hamry	1,206	97	92	83
Křižanovice	1,620	85	59	69
Vrchlice	7,890	67	95	99
Josefův Důl	19,133	89	99	99
Souš	4,585	96	92	91

NEJVÝZNAMNĚJŠÍ NÁDRŽE - OSTATNÍ ÚČELY				
NÁZEV VODNÍHO DÍLA	CELKOVÝ OBJEM ZÁSOBNÍHO PROSTORU [mil. m ³]	NAPLNĚNÍ ZÁSOBNÍHO PROSTORU [%]		
		27. 1. 2020	20. 1. 2021	27. 1. 2021
Rozkoš	45,948	78	98	99
Seč	14,017	47	89	93
Pastviny	6,236	68	79	80
Mšeno	1,897	44	78	78
Les Království	1,422	80	100	100

Povodí Moravy, s. p. – hladiny v nádržích jsou setrvalé, na některých nádržích je udržována snížená zimní hladina (Brno, Luhačovice, ...). Hladiny na nádržích zohledňují i množství vody ve sněhu.

VYBRANÉ VODÁRENSKÉ NÁDRŽE				
NÁZEV VODNÍHO DÍLA	CELKOVÝ OBJEM ZÁSOBNÍHO PROSTORU [mil. m ³]	NAPLNĚNÍ ZÁSOBNÍHO PROSTORU [%]		
		27. 1. 2020	20. 1. 2021	27. 1. 2021
Vranov *)	79,668	48	83	83
Vír	44,060	57	94	94
Mostiště	9,339	91	96	95
Hubenov	2,394	55	96	95
Slušovice	7,245	89	94	94
Karolínka	5,813	92	85	98

Pozn.: *) nádrž s vodárenským využitím

VYBRANÉ NÁDRŽE – OSTATNÍ ÚČELY				
NÁZEV VODNÍHO DÍLA	CELKOVÝ OBJEM ZÁSOBNÍHO PROSTORU [mil. m ³]	NAPLNĚNÍ ZÁSOBNÍHO PROSTORU [%]		
		27. 1. 2020	20. 1. 2021	27. 1. 2021
Nové Mlýny - dolní	58,039	100	100	100
Brno	13,023	61	49	54
Letovice	9,015	51	68	69
Dalešice	62,986	64	97	98
Bystřička	0,852	86	100	100
Plumlov	2,884	57	83	88

Povodí Odry, státní podnik – všechny významné nádrže státního podniku Povodí Odry mají vysoký stupeň naplnění (80 až 100 %) zásobního objemu.

VYBRANÉ VODÁRENSKÉ NÁDRŽE				
NÁZEV VODNÍHO DÍLA	CELKOVÝ OBJEM ZÁSOBNÍHO PROSTORU [mil. m ³]	NAPLNĚNÍ ZÁSOBNÍHO PROSTORU [%]		
		27. 1. 2020	20. 1. 2021	27. 1. 2021
Slezská Harta ^{*)}	186,231	87	100	100
Kružberk	24,579	94	86	81
Šance	40,509	90	82	83
Morávka	4,957	92	76	80

Pozn.: ^{*)} nádrž s vodárenským využitím

VYBRANÉ NÁDRŽE – OSTATNÍ ÚČELY				
NÁZEV VODNÍHO DÍLA	CELKOVÝ OBJEM ZÁSOBNÍHO PROSTORU [mil. m ³]	NAPLNĚNÍ ZÁSOBNÍHO PROSTORU [%]		
		27. 1. 2020	20. 1. 2021	27. 1. 2021
Žermanice	18,473	95	99	100
Olešná	2,816	100	100	100
Těrlicko	22,012	86	92	97

Obrázek č. 6 – Mapa vybraných vodních nádrží



1:2000000

4. ZÁSoby VODY VE SNĚHU

Povodí Vltavy, státní podnik – souvislá sněhová pokrývka leží na značném území povodí Vltavy, Sázavy a Berounky. V nížinách se jedná nejčastěji o vrstvu sněhu od 1 cm do 10 cm. Na Šumavě leží v polohách nad 500 m n. m. přibližně 10–30 cm sněhu, v zóně 800–1100 m n. m. cca 30–50 cm, na hřebenech se může nacházet až 90 cm sněhu. V Českém a Slavkovském lese leží na hřebenech do 40 cm sněhu, v Doupově a v Brdech leží vrstva sněhu do 40 cm. Oproti minulému týdnu (data k 18. 1. 2021) se zásoba vody ve sněhu mírně zvýšila spíše v horních partiích všech dílčích povodí. Celkem se ke dni 25. 1. 2021 nacházelo v povodí po VD Lipno 50,2 mil. m³, v povodí po VD Orlík 302,9 mil. m³, v povodí Sázavy 70,5 mil. m³ a v povodí Berounky 121,3 mil. m³ zásoby vody ve sněhové pokrývce. Vzhledem k očekávanému mírnému oteplení v dalších dnech budou zásoby sněhu v nižších a středních polohách povolna ubývat.

Povodí Ohře, státní podnik – souvislá sněhová pokrývka se vyskytuje ve všech nadmořských výškách. Zásoba vody ve sněhu po profil VD Nechanice ve 4. týdnu 2020 (25. 1. 2020) byla stanovena na 152 mil. m³ s průměrnou odtokovou výškou 42,1 mm. Průměrná zásoba vody sněhu pro 4. týden za období let 1999–2020 je 120 mil. m³.

Povodí Labe, státní podnik – souvislá sněhová pokrývka se k dnešnímu dni vyskytuje v polohách nad 500 m n. m. Od vydání předchozí zprávy dne 20. 1. 2021 jsme zaznamenali o víkendu vysoké teploty a odtávání sněhové pokrývky. Na přehradách v horských oblastech (Labská, Josefův Důl, Souš, Bedřichov) je k dnešnímu dni 55–70 cm sněhu, ve středních polohách (Hamry, Pastviny, Mšeno) okolo 10–30 cm sněhu. Zásoby vody ve sněhu se v horských oblastech pohybují na úrovni cca 60–100 % dlouhodobého průměru (vyhodnocené období je od zimy 1970–1971, údaje k 25. 1. 2021). Střední a nižší polohy mají zásoby vody ve sněhu mezi 70–85 %.

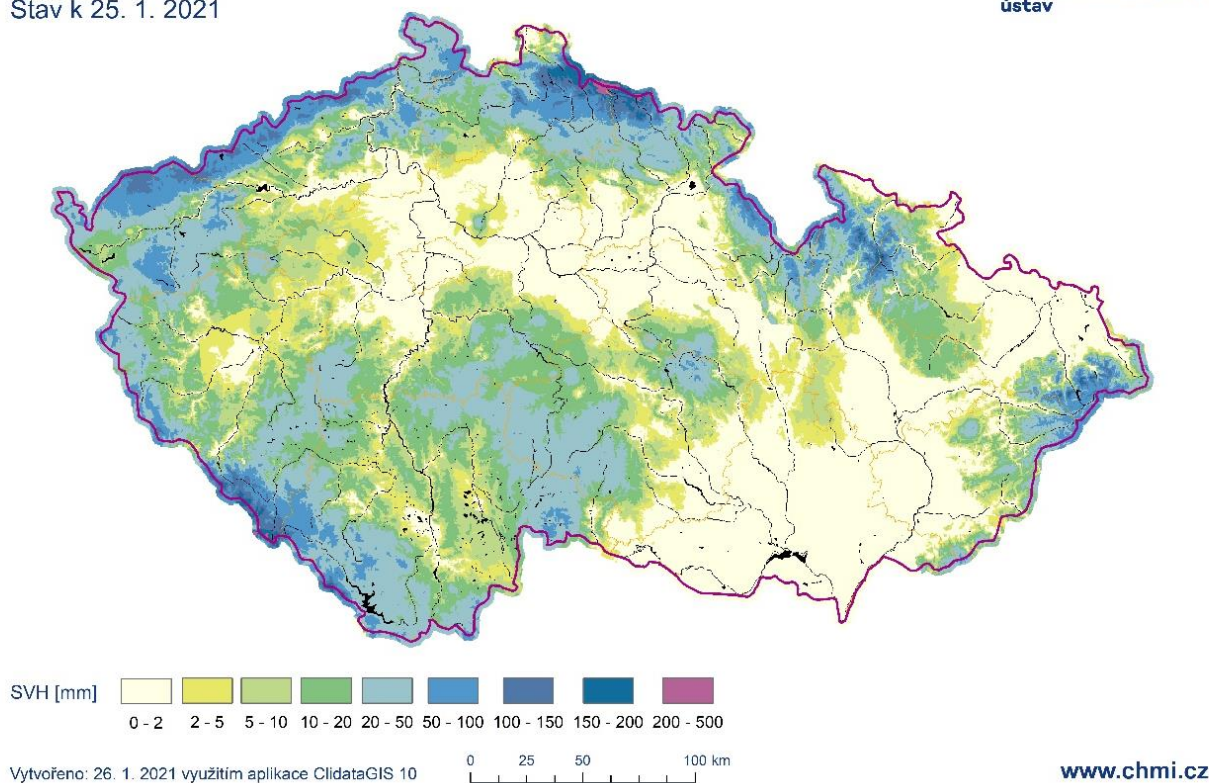
Povodí Moravy, s. p. – během týdne sníh v nížinách a středních polohách většinou roztál a na některých místech ubylo sněhu i na horách. Odhad celkového množství vody ve sněhové pokrývce na území povodí Moravy a Dyje k 27. 1. 2021 činí cca 171 mil. m³, což představuje v průměru cca 7,1 mm.

Povodí Odry, státní podnik – poslední vyhodnocení zásob vody ve sněhu provedlo ČHMÚ ke dni 25. 1. 2021 a oproti minulému týdnu zůstala výška sněhu ve vyšších oblastech podobná, ale zvýšila se vodní hodnota sněhu. K pondělnímu ránu (25. 1.) leželo v Jeseníkách 50 až 80 cm, v Beskydech pak 50 až 75 cm sněhu. K uzávěrnému profilu povodí Odry v Bohumíně činily zásoby vody ke dni 25. 1. 2021 celkem 69,0 mil. m³, což činí 54 % dlouhodobého průměru sněhových zásob za období 1970–2020 pro příslušný hodnocený týden.

Vodní hodnota sněhu (SVH)

Stav k 25. 1. 2021

Český
hydrometeorologický
ústav



Odhad celkového množství vody ve sněhové pokrývce na území ČR k 25. 1. 2021 činí cca 1,294 mld. m³, což představuje v průměru cca 16,4 mm (16,4 l/m²).

5. PŘEDPOKLÁDANÝ VÝVOJ A MOŽNÉ DOPADY

Povodí Vltavy, státní podnik – zásoba povrchové vody ve vodárenských nádržích je v současné době dostatečná a je možné ji odebrat v požadovaném rozsahu. Na většině vodárenských nádrží nezaznamenáváme žádné problémy s jakostí vody ve vazbě na její upravitelnost v úpravnách vody na vodu pitnou.

Podle aktuální hydrologické prognózy ČHMÚ jsou v nejbližších dnech (pátek 29. 1. 2021 až neděle 31. 1. 2021) očekávány dešťové, smíšené nebo sněhové srážky v úhrnech do 20 mm za 24 hod. a oteplení, s následným táním sněhové pokrývky, zejména v nižších a středních polohách. Následná odtoková odezva bude mít za následek vzestup hladin vodních toků a jejich rozkolísanost, v závislosti na množství skutečně vypadlých srážek a množství sněhové pokrývky v dílčích povodích.

Povodí Ohře, státní podnik – v druhé polovině tohoto týdne se očekává oteplení na teploty nad nulou na většině území ve správě Povodí Ohře. V nejvyšších partiích Krušných hor budou teploty pouze krátkodobě těsně nad bodem mrazu. K tomu se očekávají smíšené srážky, které budou v nižších postupně přecházet do srážek dešťových. Během teplotního výkyvu se očekává přechodné zvýšení průtoků. Od neděle by mělo dojít k ustávání srážek, částečnému vyjasnění a opětovnému poklesu teplot pod bod mrazu na celém území, které způsobí pokles průtoků po předchozím oteplení za doprovodu dešťových srážek. Očekává se další možný nárůst zásoby vody ve sněhu ve vyšších polohách.

U nádrží pokračují manipulace na odtoku dle platných manipulačních řádů a schválených mimořádných manipulací s ohledem na aktuální hydrologickou situaci a naplněnost konkrétních vodních děl. I přes to, že ve vodních tocích jsou sledovány slabé vodnosti, neočekávají se v nejbližším týdnu žádné situace vyžadující mimořádná opatření, řešení povodňových situací či poruch v zabezpečení vodárenských vodních nádrží.

Povodí Labe, státní podnik – v následujícím týdnu není očekávána výraznější srážková činnost, pouze slabé sněžení nebo déšť se sněhem. Předpokládá se, že průtoky budou setrvalé, případně zvolna klesající, až ke konci týdne vlivem oteplení může docházet k vzestupu průtoků. Počet stanic s průtoky na úrovni Q_{355} a nižší se oproti tomuto týdnu příliš nezmění. Vývoj vodních zásob je průběžně monitorován a hodnocen. Aktuálně nejsou známy informace o vydání opatření obecné povahy týkající se omezení odběrů povrchových nebo podzemních vod v území působnosti. V případě nepříznivého stavu budou s využitím zkušeností z minulých let přijímána vhodná opatření v součinnosti s dotčenými odběrateli, obcemi, vodoprávními úřady i odbornými institucemi (ČHMÚ, ČIŽP).

Povodí Moravy, s. p. – v nejbližších dnech se očekává sněžení přecházející v déšť i mrznoucí. Manipulace na vodních dílech jsou prováděny operativně dle aktuální hydrologické situace a dle schválených manipulačních řádů. Nádrže jsou dostatečně předpuštěny a připraveny zachytit či transformovat případné povodňové průtoky z tajícího sněhu.

Povodí Odry, státní podnik – manipulace na nádržích jsou prováděny podle Manipulačního řádu Vodohospodářské soustavy povodí Odry. S ohledem na aktuální zásoby vody ve sněhu bylo již na některých vodních dílech zahájeno předpuštění vody a zaklesávání do zásobních prostor. Situace je průběžně pečlivě monitorována a vyhodnocována.

ZÁVĚR

Stav podzemních vod se ve srovnání s předchozím týdnem mírně zhoršil, ale zůstal celkově normální. Hladina v mělkých vrtech ve srovnání s předchozím týdnem na území ČR převážně stagnovala.

Hladiny vodních toků na našem území zvolna klesají nebo jsou setrvalé. Průtoky se vzhledem k dlouhodobým lednovým průměrům pohybují v širokém intervalu převážně od 35 do 325 % Q . Některé stanice jsou ovlivněny ledovými jevy. Limity sucha (Q_{355}) se v současnosti vyskytují na dvou profilech v působnosti Povodí Labe.

V období od 20. 1. do 27. 1. 2021 spadlo na celém území 9 mm srážek (Čechy 10 mm, Morava 7 mm), což odpovídá 95 procentům normálu pro toto období (Čechy 100 % normálu, Morava 83 % normálu). Oproti minulému týdnu zůstala výška sněhu ve vyšších oblastech podobná, zvýšila se zásoba vody ve sněhu. Odhad celkového množství vody ve sněhové pokrývce na území ČR k 25. 1. 2021 je cca 1,294 mld. m^3 (16,4 l/ m^2).

Významné vodárenské i víceúčelové nádrže jsou až na výjimky (tato vodní díla mají nižší naplněnost převážně z provozních důvodů) naplněny z 52–100 % a jsou tak schopny zabezpečit požadované odběry. Na nádržích probíhají manipulace v souladu s manipulačními řády. U některých nádrží došlo k přechodu na zimní hladinu a s tím spojenými změnami zásobního objemu. Nádrže jsou připraveny zachytit či transformovat případné povodňové průtoky.

Přílohy:

1. Aktuálně platná (2021), vydaná omezení k odběru povrchových vod + omezení odběrů z vodovodů pro veřejnou potřebu dle územní působnosti s. p. Povodí.