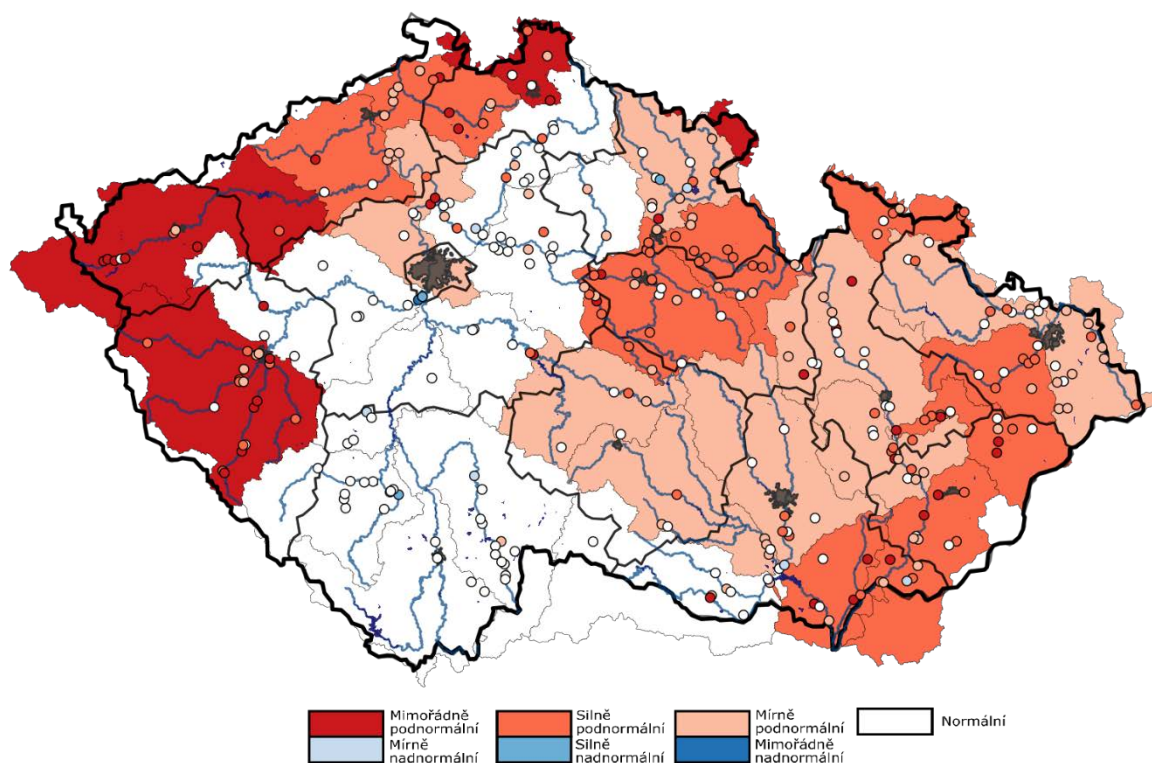


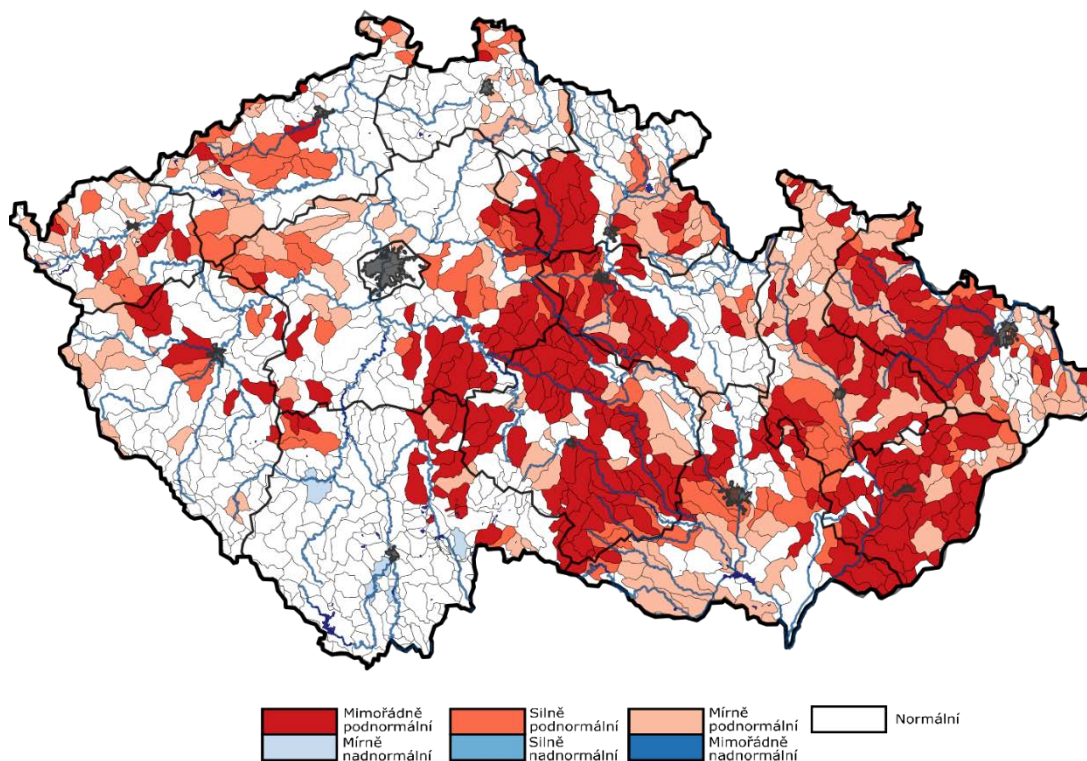
## AKTUÁLNÍ INFORMACE O STAVU VODNÍCH ZDROJŮ K 27. 7. 2022

Ministerstvo zemědělství předkládá stručnou zprávu se shrnutím nejdůležitějších skutečností o aktuálním stavu vodních zdrojů. Správci povodí situaci monitorují a vyhodnocují na základě aktuálních potřeb.

Obrázek č. 1 Mapa hydrologického podzemního sucha, 18. 7. – 24. 7. 2022 (zdroj: <http://hamr.chmi.cz>):



Obrázek č. 2 Mapa hydrologického povrchového sucha, 18. 7. – 24. 7. 2022 (zdroj: <http://hamr.chmi.cz>):

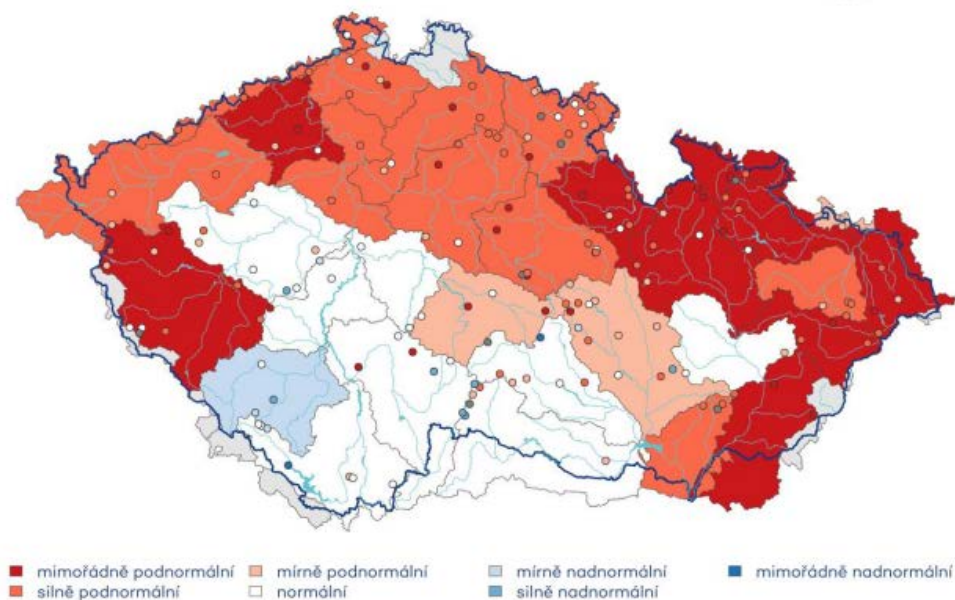


## POPIS AKTUÁLNÍ HYDROLOGICKÉ SITUACE

### 1. STAV PODZEMNÍCH VOD (týdenní zpráva ČHMÚ 18. 7. – 24. 7. 2022)

Hladina podzemní vody v mělkých vrtech byla v 29. týdnu na území ČR celkově silně podnormální. Mírně podnormální hladina byla v povodí horního Labe, horní Sázavy, Labe od Vltavy po Ohři, Olše a Ostravice, Opavy, horní a střední Moravy, Svatky a Svitavy a Jihlavy. Silně podnormální hladina byla zaznamenána v povodí Orlice, Labe od Orlice po Doubravu, dolní Ohře, Ploučnice, Odry, Bečvy, dolní Moravy a oblasti soutoku Moravy a Dyje. Mimořádně podnormální hladina byla v povodí horní Berounky, horní Ohře, Lužické Nisy a Smědé a Stěnavy. Na ostatním území ČR byla hladina normální. Oproti předcházejícímu týdnu došlo k mírnému zhoršení stavu podzemní vody. Hladina ve srovnání s předchozím týdnem převážně stagnovala s tendencí k mírnému poklesu a u 7 % vrtů klesala výrazněji. Podíl mělkých vrtů se silně a mimořádně podnormální hladinou (34 %) se mírně zvýšil, podíl vrtů s normální hladinou (40 %) a podíl vrtů se silně a mimořádně nadnormální hladinou (1 %) naopak mírně poklesl. Vydátnost pramenů na území ČR byla v tomto týdnu celkově silně podnormální. Mírně nadnormální vydátnost byla zaznamenána v povodí Otavy. V povodí horní Vltavy, Lužnice, střední Vltavy, dolní Berounky, dolní Sázavy, střední Moravy, Jihlavy a Dyje byla vydátnost normální. Mírně podnormální vydátnost byla zaznamenána v povodí horní Sázavy a Svatky a Svitavy. Mimořádně podnormální vydátnost byla v povodí Orlice, horní Berounky, dolní Ohře, na většině severní Moravy a v povodí dolní Moravy. Na zbylém území byla vydátnost silně podnormální. Oproti předcházejícímu týdnu se celkově stav vydátnosti mírně zhoršil. Vydátnost pramenů převážně stagnovala s tendencí k mírnému zmenšení, ale u 6 % pramenů se zmenšovala výrazněji. K mírnému zhoršení stavu došlo v povodí Otavy, kde se stav zhoršil ze silně na mírně nadnormální a v povodí horní Berounky a Orlice, kde se stav vydátnosti zhoršil ze silně na mimořádně podnormální. V povodí Dyje se stav zhoršil z mírně nadnormálního na normální. K mírnému zlepšení došlo v povodí Ploučnice, kde se stav zlepšil z mimořádně na silně podnormální a v povodí střední Vltavy, kde došlo ke zlepšení z mírně podnormálního na normální stav. Podíl pramenů se silně a mimořádně podnormální vydátností (50 %) se zvýšil, podíl pramenů s normální vydátností (21 %) a se silně a mimořádně nadnormální vydátností (6 %) se mírně snížil.

Obrázek č. 3 Mapa stavu vydátnosti pramenů, 18. 7. – 24. 7. 2022 (zdroj: <http://hamr.chmi.cz>):



## 2. STAV HLADINY VODNÍCH TOKŮ

**Povodí Vltavy, státní podnik** – na většině území povodí Vltavy, Sázavy a Berounky je hydrologická situace mírně nepříznivá. Vodnost pod hranicí hydrologického sucha  $Q_{355d}$  se vyskytuje přibližně v 1/2 profilů v povodí Berounky a Sázavy, především na drobných vodních tocích a na horních úsecích významných vodních toků. V povodí horní i dolní Vltavy je hydrologická situace na tocích příznivá. Vodnosti toků v územní působnosti závodu horní Vltavy se pohybují v rozmezí  $Q_{330d}$ – $Q_{30d}$ , což odpovídá 19–157 % dlouhodobého průměru za měsíc červenec. Aktuálně se průtoky na tocích v povodí Berounky pohybují v rozmezí hodnot  $Q_{364d}$  až  $Q_{330d}$ . Průměrné denní průtoky na tocích v povodí Berounky se aktuálně pohybují v intervalu cca 20–45 % měsíčního normálu. Velmi nízké průtoky při hodnotě  $Q_{355d}$  a nižší se aktuálně vyskytují prakticky na všech neovlivněných tocích v povodí Berounky. Průtoky v povodí dolní Vltavy se u většiny sledovaných profilů pohybují v rozmezí  $Q_{355d}$ – $Q_{270d}$ . Ve vztahu k dlouhodobému průměru za měsíc červenec jsou průtoky na povodí dolní Vltavy ve velmi širokém rozsahu 11–54 %  $Q_{VII}$ . Závěrovým profilem Sázavy (profil Nespeky) aktuálně protéká  $2,1 \text{ m}^3 \cdot \text{s}^{-1}$ , což odpovídá 16 % dlouhodobého průměrného průtoku pro měsíc červenec. Profilem Praha - Malá Chuchle protéká aktuálně  $54,3 \text{ m}^3 \cdot \text{s}^{-1}$ , což je 54 %  $Q_{VII}$ . Nízké průtoky při hodnotě  $Q_{330d}$  a nižší se aktuálně vyskytují v celém povodí Sázavy, včetně povodí Želivky.

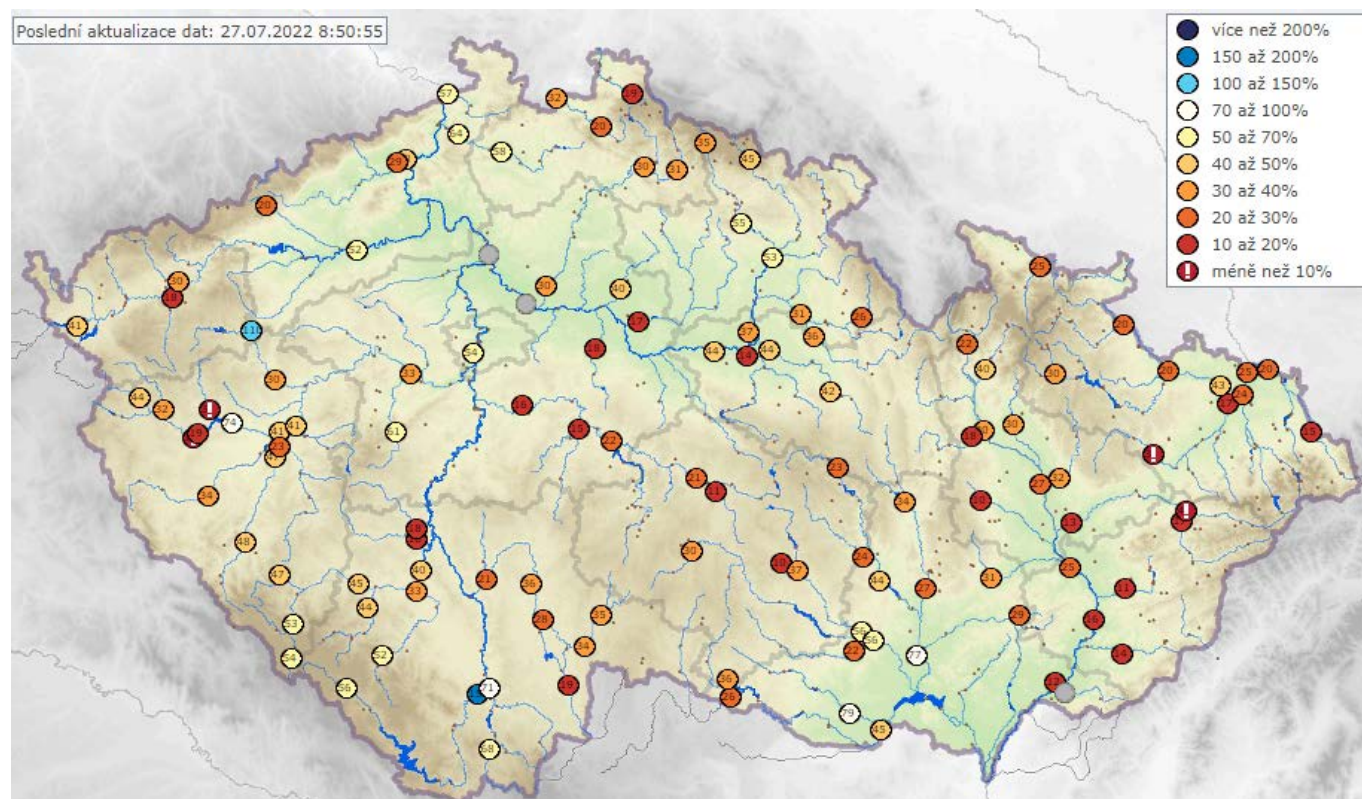
**Povodí Ohře, státní podnik** – hydrologická vodnost ke dni 27. 7. 2022 k 7:00 se na horním úseku Ohře pohybuje okolo 40 %  $Q_{VII}$  (průměrný měsíční průtok pro měsíc červenec za referenční období 2005–2018). Dolní tok Ohře dosahuje vodnosti cca 60 %  $Q_{VII}$  (průtoky jsou ovlivněny manipulacemi na vodním díle Nechranice). Vodnost Bíliny se aktuálně pohybuje kolem 50 %  $Q_{VII}$ . Vodnost Ploučnice je nyní přibližně na úrovni 50 %  $Q_{VII}$ . K dnešnímu dni je registrováno podkročení průtoků pod hodnotu kvantilu  $Q_{330d}$  na 79 % a podkročení kvantilu  $Q_{355d}$  na 56 % sledovaných profilů.

**Povodí Labe, státní podnik** – průtoky jsou k dnešnímu dni setrvalé nebo zvolna klesající. Vodnosti na většině vodních toků se pohybují v rozmezí  $Q_{364}$  až  $Q_{270}$ . Vodnost  $Q_{355}$  a nižší se k dnešnímu dni vyskytuje v 47 profilech ze 120 sledovaných. Ve srovnání s dlouhodobými průměrnými průtoky pro měsíc červenec ( $Q_{VII}$ , vyhodnocováno za hydrologické období 1981–2010) jsou průtoky na většině toků na úrovni 20–50 %  $Q_{VII}$ .

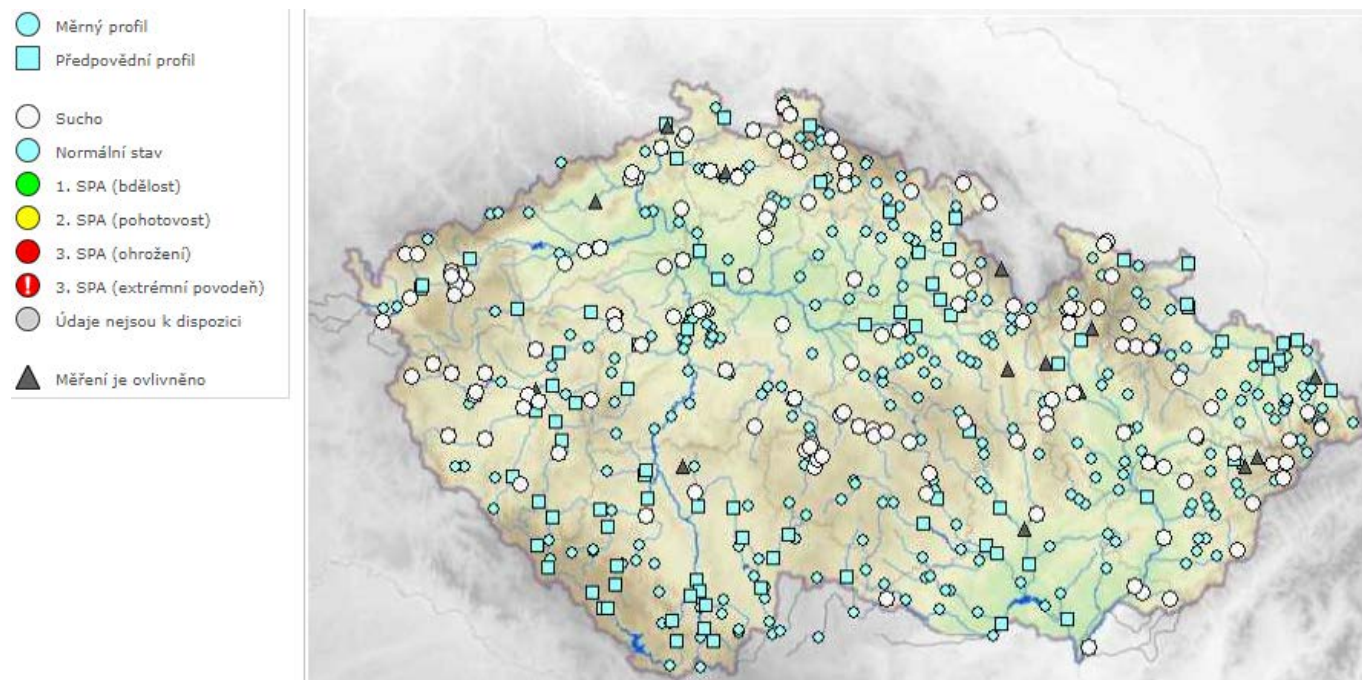
**Povodí Moravy, s. p.** – v uplynulém týdnu se na území povodí Moravy a Dyje vyskytovaly srážky s úhrnem do 24 mm (nejvíce v Podhradí 24 mm). V porovnání s dlouhodobými červencovými normály dosahovaly týdenní průtoky podprůměrných až výrazně podprůměrných hodnot. V povodí Dyje teklo 46 % dlouhodobého průměru pro měsíc červenec. V povodí Moravy oteklo 21 % dlouhodobého průměru pro měsíc červenec. Nejnížší průtoky jsou v povodí Bečvy. Limity sucha ( $Q_{355}$ ) se v současné době vyskytují ve 28 sledovaných profilech.

**Povodí Odry, státní podnik** – srážkové úhrny se za poslední týden od 20. 7. do 27. 7. 2022 na většině území pohybovaly do 15 mm, přičemž velká část z těchto úhrnů spadla během posledních 24 hodin. Situace na vodních tocích se vlivem minimálních srážek zhoršuje, v některých profilech se již začíná vyskytovat hydrologické sucho (povodí horní Odry a Olše). Aktuální průtoky na vodních tocích se nejčastěji pohybují v rozmezí 330 až 364denních vod, místy na tocích s malým povodím i menší. Závěrovým profilem řeky Odry v Bohumíně nyní protéká  $12,3 \text{ m}^3 \cdot \text{s}^{-1}$  vody, což odpovídá zhruba 330denní vodě. Průtoky vody ve vyhodnocovaných profilech se pohybují v rozmezí od 1 % do 34 % dlouhodobého měsíčního průměru.

Obrázek č. 4 Mapa vodnosti toků v ČR, poměr k dlouhodobému měsíčnímu průměru, 27. 7. 2022 (zdroj: [www.chmi.cz](http://www.chmi.cz)):



Obrázek č. 5 Mapa aktuálního stavu povrchových vod, 27. 7. 2022 (zdroj: [www.chmi.cz](http://www.chmi.cz)):



### 3. NAPLNĚNOST VODNÍCH NÁDRŽÍ

**Povodí Vltavy, státní podnik** – na většině vodních nádrží jsou hladiny na úrovních obvyklých pro současné období. Odtok z VD Švihov je aktuálně na hodnotě  $0,72 \text{ m}^3 \cdot \text{s}^{-1}$ . Odtok z VD Lipno II je v režimu  $10\text{--}20 \text{ m}^3 \cdot \text{s}^{-1}$  a aktuálně odtéká  $20 \text{ m}^3 \cdot \text{s}^{-1}$ . Z Vltavské kaskády (profil VD Vrané) aktuálně odtéká  $40 \text{ m}^3 \cdot \text{s}^{-1}$ .

Naplněnost zásobních prostorů většiny významných vodních nádrží v povodí Berounky se pohybuje v rozmezí 64–96 %. Minimální zůstatkové průtoky (MZP) či průtoky blízké MZP jsou aktuálně udržovány na odtoku z VD Lučina, VD Hracholusky, VD České Údolí, VD Klabava, VD Žlutice, VD Klíčava, VD Pílská a VD Obecnice. Přítoky do nádrží jsou na velmi nízké úrovni a hladiny v nádržích i při udržování pouze nezbytného minimálního odtoku pozvolna přirozeně klesají.

Zásoba povrchové vody ve vodárenských nádržích je v současné době dostatečná a je možné ji odebírat v požadovaném rozsahu. Na vodárenských nádržích nejsou zaznamenány žádné problémy s jakostí vody ve vazbě na její upravitelnost v úpravárnách vody na vodu pitnou.

VYBRANÉ VODÁRENSKÉ NÁDRŽE				
NÁZEV VODNÍHO DÍLA	CELKOVÝ OBJEM ZÁSOBNÍHO PROSTORU [mil. m <sup>3</sup> ]	NAPLNĚNÍ ZÁSOBNÍHO PROSTORU [%]		
		27. 7. 2021	20. 7. 2022	27. 7. 2022
Švihov	246,068	96	94	94
Římov	30,016	93	94	91
Klíčava	7,860	96	96	96
Nýrsko	15,966	92	92	91

VYBRANÉ NÁDRŽE – OSTATNÍ ÚČELY				
NÁZEV VODNÍHO DÍLA	CELKOVÝ OBJEM ZÁSOBNÍHO PROSTORU [mil. m <sup>3</sup> ]	NAPLNĚNÍ ZÁSOBNÍHO PROSTORU [%]		
		27. 7. 2021	20. 7. 2022	27. 7. 2022
Lipno I.	252,991	89	91	87
Orlík	374,428	93	90	85
Slapy	200,500	96	95	92
Hracholusky	32,021	85	77	74

**Povodí Ohře, státní podnik** – u vodárenských nádrží a u nádrží zajišťující vodu pro průmysl se nepředpokládají problémy v zajištění odběrů. Zásobní prostory (Vz) většiny vodních nádrží jsou aktuálně naplněné nad 80 %. Naplněnost Vz pod 80 % vykazuje aktuálně pouze vodárenská nádrž Mariánské Lázně (Vz = 71 %). Nádrž VD Mariánské Lázně je od 1. 7. zajištěna přečerpáváním vody z nádrže Podhora o velikosti 20 l/s. Přečerpávaným množstvím vody z nádrže Podhora je udržována vyrovnaná bilance nádrže Mariánské Lázně. Je evidováno 5 nádrží, jejichž zásobní prostor je naplněn z méně než 80 % a které plní jiné účely než vodárenské. Jsou jimi nádrž Nechranice (Vz = 77 %) na Ohři, nádrž Blatno (Vz = 17 %) na Podvineckém potoce, nádrž Újezd (Vz = 56 %) na Bílině a nádrž Sedlec (Vz = 47 %) u Maštova na toku Dubá I a nádrž Březová (Vz = 73 %) na vodní toku Teplá. Hladina VD Nechranice je od 1. 5. 2022 pozvolně řízeně snižována z důvodu plánované rekonstrukce pravého pole bezpečnostního přelivu. Dle harmonogramu stavby bude k 1. srpnu zajištěna kóta 264,5 m n. m. Běžná zásobní hladina VD Nechranice je 269 m n. m. S ohledem na nepříznivý hydrologický vývoj se předpokládá, že i po podkročení hladiny 264,5 bude nádrž nadále zaklesávat z důvodu zajišťování minimálního zůstatkového průtoku na dolní Ohři pod VD. Vodní nádrž Blatno byla od listopadu 2020 z rozhodnutí o mimořádné manipulaci udržována prázdná z důvodu oprav na funkčním objektu. 31. 3. 2022 byly opravy dokončeny a zahájeno plnění nádrže. Vlivem aktuálně slabé hydrologické situace se nádrž neplní. Nádrž Újezd se pozvolně prázdní nadlepšováním průtoků v řece Bílině pro zajištění odběrů pro průmysl. Naplněnost vodního díla Sedlec je vlivem odběrů vody pro závlahy během současných sušších měsíců pozvolna snižována. Nádrž Březová se v posledních 14 dnech pozvolně prázdní nadlepšováním průtoků v řece Teplé na úroveň minimálního zůstatkového průtoku. Přítok se aktuálně pohybuje přibližně na ½ minimálního zůstatkového průtoku.

VYBRANÉ VODÁRENSKÉ NÁDRŽE				
NÁZEV VODNÍHO DÍLA	CELKOVÝ OBJEM ZÁSOBNÍHO PROSTORU [mil. m <sup>3</sup> ]	NAPLNĚNÍ ZÁSOBNÍHO PROSTORU [%]		
		27. 7. 2021	20. 7. 2022	27. 7. 2022
Stanovice	20,0	98	92	91
Horka	16,5	96	88	87
Přísečnice	46,7	98	90	89
Křímov	1,26	100	98	97
Fláje <sup>*)</sup>	17,5	98	91	90

Pozn.: <sup>\*)</sup> Mimořádná manipulace od 1. 11. 2021 do 31. 10. 2026. Zásobní prostor nádrže je snižen ve prospěch retenčního prostoru z 19,5 mil. m<sup>3</sup> na 17,5 mil. m<sup>3</sup>.

VYBRANÉ NÁDRŽE – OSTATNÍ ÚČELY				
NÁZEV VODNÍHO DÍLA	CELKOVÝ OBJEM ZÁSOBNÍHO PROSTORU [mil. m <sup>3</sup> ]	NAPLNĚNÍ ZÁSOBNÍHO PROSTORU [%]		
		27. 7. 2021	20. 7. 2022	27. 7. 2022
Skalka	13,7	76	97	96
Jesenice <sup>*)</sup>	42,8	98	100	100
Nechranice	233	99	78	77
Újezd	4,56	78	61	56
Vidhostice	0,860	95	87	85

Pozn.: <sup>\*)</sup> mimořádná manipulace od 1. 6. 2022 do 1. 3. 2024 z důvodu provádění oprav na vodním díle. Zásobní prostor nádrže je pro letní a podzimní měsíce snižen.

**Povodí Labe, státní podnik** – na vodárenských nádržích nebyly zaznamenány takové poklesy objemu vody, které by si vynutily omezení provozu vodních děl, resp. omezení povolených odběrů. Zásoba povrchové vody ve vodárenských nádržích je v současné době dostatečná a je možné ji odebrat v požadovaném rozsahu.

Naplňenost vodárenských nádrží se pohybuje v rozmezí 75 až 97 %. Na všech nádržích probíhají manipulace v souladu se schválenými manipulačními řády. Zaplněnost zásobních prostorů nejvýznamnějších vodních nádrží se pohybuje v rozmezí 78 až 100 %.

VYBRANÉ VODÁRENSKÉ NÁDRŽE				
NÁZEV VODNÍHO DÍLA	CELKOVÝ OBJEM ZÁSOBNÍHO PROSTORU [mil. m <sup>3</sup> ]	NAPLNĚNÍ ZÁSOBNÍHO PROSTORU [%]		
		27. 7. 2021	20. 7. 2022	27. 7. 2022
Hamry	1,206	93	100	97
Křižanovice	1,620	91	80	78
Vrchlice	7,890	97	76	75
Josefův Důl	19,133	100	97	96
Souš	4,585	100	91	89

VYBRANÉ NÁDRŽE – OSTATNÍ ÚČELY				
NÁZEV VODNÍHO DÍLA	CELKOVÝ OBJEM ZÁSOBNÍHO PROSTORU [mil. m <sup>3</sup> ]	NAPLNĚNÍ ZÁSOBNÍHO PROSTORU [%]		
		27. 7. 2021	20. 7. 2022	27. 7. 2022
Rozkoš	45,948	96	100	97
Seč	14,017	91	82	80
Pastviny	6,236	73	81	78
Mšeno	1,897	100	84	81
Les Království	1,422	94	100	100

**Povodí Moravy, s. p.** – hladiny na nádržích mají většinou mírně klesající nebo setrvalou tendenci. Naplněnost zásobních prostor nádrží se pohybuje v rozmezí 61–100 %. VD Letovice a Plumlov mají snížený zásobní prostor z důvodu probíhající rekonstrukce. V uplynulém týdnu bylo z významných vodních nádrží nadlepšeno do toku pod nádržemi cca 10,6 mil. m<sup>3</sup> vody.

VYBRANÉ VODÁRENSKÉ NÁDRŽE				
NÁZEV VODNÍHO DÍLA	CELKOVÝ OBJEM ZÁSOBNÍHO PROSTORU [mil. m <sup>3</sup> ]	NAPLNĚNÍ ZÁSOBNÍHO PROSTORU [%]		
		27. 7. 2021	20. 7. 2022	27. 7. 2022
Vranov	79,668	92	80	77
Vír	44,060	98	78	76
Mostišťe	9,339	100	87	84
Hubenov	2,394	100	87	85
Slušovice	7,245	90	75	73
Karolínka	5,813	89	82	81

VYBRANÉ NÁDRŽE – OSTATNÍ ÚČELY				
NÁZEV VODNÍHO DÍLA	CELKOVÝ OBJEM ZÁSOBNÍHO PROSTORU [mil. m <sup>3</sup> ]	NAPLNĚNÍ ZÁSOBNÍHO PROSTORU [%]		
		27. 7. 2021	20. 7. 2022	27. 7. 2022
Nové Mlýny - dolní	58,039	100	98	88
Brno	13,023	97	95	95
Letovice	9,015	64	33	33
Dalešice	62,986	96	77	76
Bystřička	0,852	100	99	98
Plumlov	2,884	48	62	59



**Povodí Odry, státní podnik** – všechny významné vodní nádrže mají vysoký stupeň naplnění (76 až 94 %) zásobního objemu.

VYBRANÉ VODÁRENSKÉ NÁDRŽE				
NÁZEV VODNÍHO DÍLA	CELKOVÝ OBJEM ZÁSOBNÍHO PROSTORU [mil. m <sup>3</sup> ]	NAPLNĚNÍ ZÁSOBNÍHO PROSTORU [%]		
		27. 7. 2021	20. 7. 2022	27. 7. 2022
Slezská Harta <sup>*)</sup>	182,011	95	94	94
Kružberk	24,579	100	94	89
Šance	39,498	88	86	85
Morávka <sup>**)</sup>	4,957	77	78	76

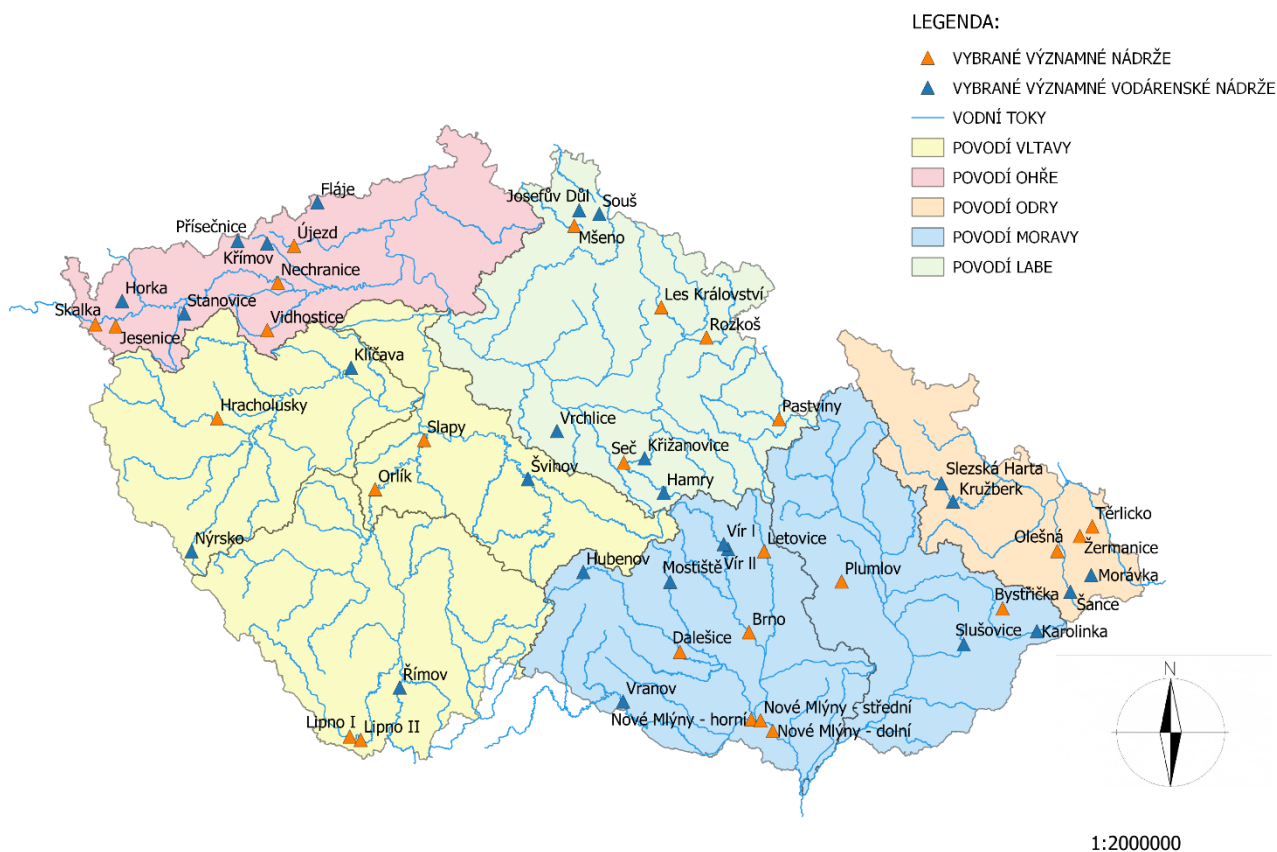
Pozn.: <sup>\*)</sup> Nádrž s vodárenským využitím.

<sup>\*\*)</sup> Od 1. 4. 2021 změna úrovně zásobní hladiny (viz Předpokládaný vývoj a možné dopady).

VYBRANÉ NÁDRŽE – OSTATNÍ ÚČELY				
NÁZEV VODNÍHO DÍLA	CELKOVÝ OBJEM ZÁSOBNÍHO PROSTORU [mil. m <sup>3</sup> ]	NAPLNĚNÍ ZÁSOBNÍHO PROSTORU [%]		
		27. 7. 2021	20. 7. 2022	27. 7. 2022
Žermanice	18,473	93	87	84
Těrlicko	22,012	96	93	91
Olešná	2,816	91	96	93

Obrázek č. 6 Mapa vybraných vodních nádrží

### VYBRANÉ VÝZNAMNÉ NÁDRŽE NA ÚZEMÍ ČESKÉ REPUBLIKY



#### 4. PŘEDPOKLÁDANÝ VÝVOJ A MOŽNÉ DOPADY

**Povodí Vltavy, státní podnik** – na celém území nejsou dle aktuální hydrometeorologické předpovědi ČHMÚ očekávány žádné významné srážky. V nejbližších dnech se hydrologická situace výrazněji měnit nebude. Dle předpovědi ČHMÚ se očekává mírný pokles hladin vodních toků.

**Povodí Ohře, státní podnik** – v následujícím týdnu jsou předpovídány plošné intenzivní přeháňky a bouřky s celkovými úhrny nad 25 mm. Vlivem aktuálně velice nízké nasycenosti nebude docházet k výraznému zvýšení průtoků. Hydrologická situace na většině vodních toků by se však měla alespoň částečně zlepšit. U nádrží pokračují manipulace na odtoku dle platných manipulačních řádů a schválených mimořádných manipulací s ohledem na aktuální hydrologickou situaci a naplněnost konkrétních vodních děl. Nejsou očekávány výrazné mimořádné situace vyžadující řešení nebezpečných povodňových situací či poruch v zabezpečení vodárenských vodních nádrží.

**Povodí Labe, státní podnik** – v nejbližších dnech se očekávají průtoky převážně setrvalé. Počet profilů s průtoky na úrovni  $Q_{355}$  a nižšími bude v nejbližším období nadále mírně vzrůstat, při přechodu frontálního systému během soboty lze očekávat jen nevýrazné zlepšení situace. Vývoj vodních zásob je průběžně monitorován a hodnocen. Aktuálně nejsou informace o vydání opatření obecné povahy týkající se omezení odběrů povrchových nebo podzemních vod na území v naší působnosti. V případě nepříznivého stavu budou s využitím zkušeností z minulých let přijímána vhodná opatření v součinnosti s dotčenými odběrateli, obcemi, vodoprávními úřady i odbornými institucemi (ČHMÚ, ČIŽP).

**Povodí Moravy, s. p.** – v následujících dnech se očekávají převážně setrvalé stavy nebo pozvolné poklesy hladin vodních toků. Manipulace na vodních dílech jsou prováděny operativně dle aktuální hydrologické situace a dle schválených manipulačních řádů. Nádrže mají dostatečně zaplněné zásobní prostory. Vodárenské odběry a minimální průtoky pod vodními díly jsou zabezpečovány v požadovaných množstvích. Nádrže mají volné retenční prostory a jsou připraveny zachytit či transformovat případné povodňové průtoky.

**Povodí Odry, státní podnik** – na VD Morávka je z důvodu stavby „VD Morávka – převedení extrémních povodní“ od 1. 4. 2021 snížena úroveň zásobní hladiny o 2 m, a to na 504,80 m n. m. Manipulace na ostatních vodních nádržích jsou prováděny podle Manipulačního řádu Vodohospodářské soustavy povodí Odry. Vzhledem k naplněnosti nádrží a nižším přítokům do nich je energetické využívání odtoků vody z nádrží utlumeno. Situace je průběžně pečlivě monitorována a vyhodnocována.

## ZÁVĚR

Hladina podzemní vody v mělkých vrtech byla v 29. týdnu celkově silně podnormální. Oproti předcházejícímu týdnu došlo k mírnému zhoršení stavu podzemní vody. Hladina ve srovnání s předchozím týdnem převážně stagnovala s tendencí k mírnému poklesu a u 7 % vrtů klesala výrazněji. Ke zlepšení stavu nedošlo na žádném ze sledovaných povodí. Podíl mělkých vrtů se silně a mimořádně podnormální hladinou (34 %) se mírně zvýšil, podíl vrtů s normální hladinou (40 %) a podíl vrtů se silně a mimořádně nadnormální hladinou (1 %) naopak mírně poklesl.

Vydatnost pramenů byla v tomto týdnu celkově silně podnormální. Vydatnost pramenů převážně stagnovala s tendencí k mírnému zmenšení, ale u 6 % pramenů se zmenšovala výrazněji. Podíl pramenů se silně a mimořádně podnormální vydatností (50 %) se zvýšil, podíl pramenů s normální vydatností (21 %) a se silně a mimořádně nadnormální vydatností (6 %) se mírně snížil.

Hladiny vodních toků byly v průběhu týdne setrvalé nebo pozvolna klesaly. V porovnání s dlouhodobými červencovými normály se průtoky pohybovaly nejčastěji v rozmezí od 15 do 65 %  $Q_m$ , průměrné až mírně nadprůměrné průtoky se ještě vyskytovaly v povodí horní Vltavy. Z hlediska hydrologického sucha se situace oproti předchozímu týdnu ve všech hlavních povodích opět zhoršila, přičemž podíl profilů s indikací hydrologického sucha již dosahoval 52 % z celkového počtu. Nejvíce "suchých" profilů v uplynulém týdnu zaznamenalo povodí dolního Labe a Ohře (83 %), povodí Moravy po Dyji (71 %) a povodí Odry (61 %). V ostatních povodích se jejich počet pohyboval mezi 35 a 45 %.

Významné vodárenské i víceúčelové nádrže jsou až na výjimky (tyto vodní díla mají nižší naplněnost převážně z provozních důvodů) naplněny z 74–100 % a jsou tak schopny zabezpečit požadované odběry.

Přílohy:

1. Aktuálně platná (2022), vydaná omezení k odběru povrchových vod + omezení odběrů z vodovodů pro veřejnou potřebu dle územní působnosti s. p. Povodí.