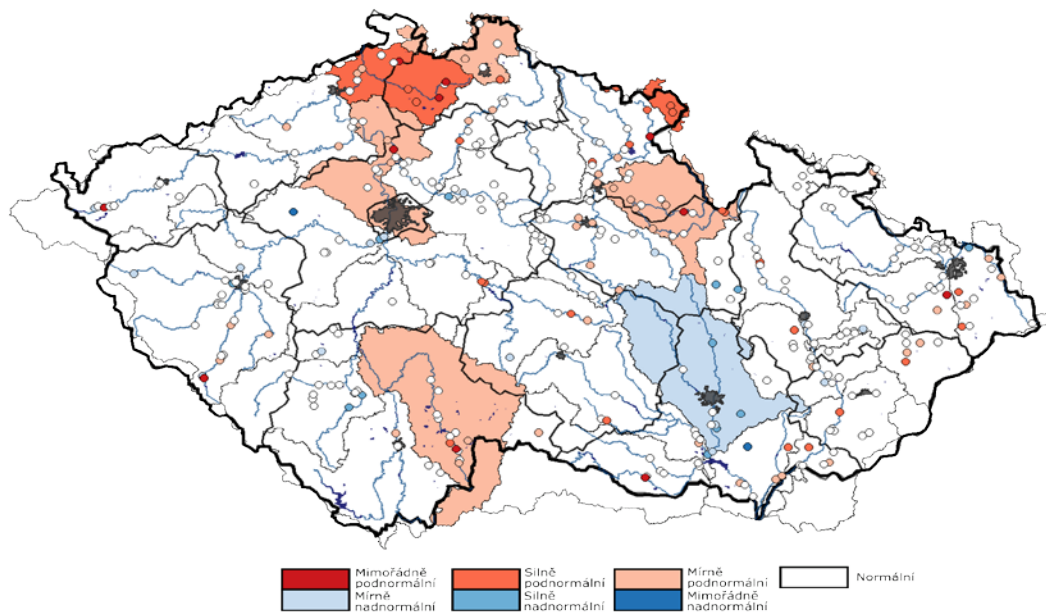


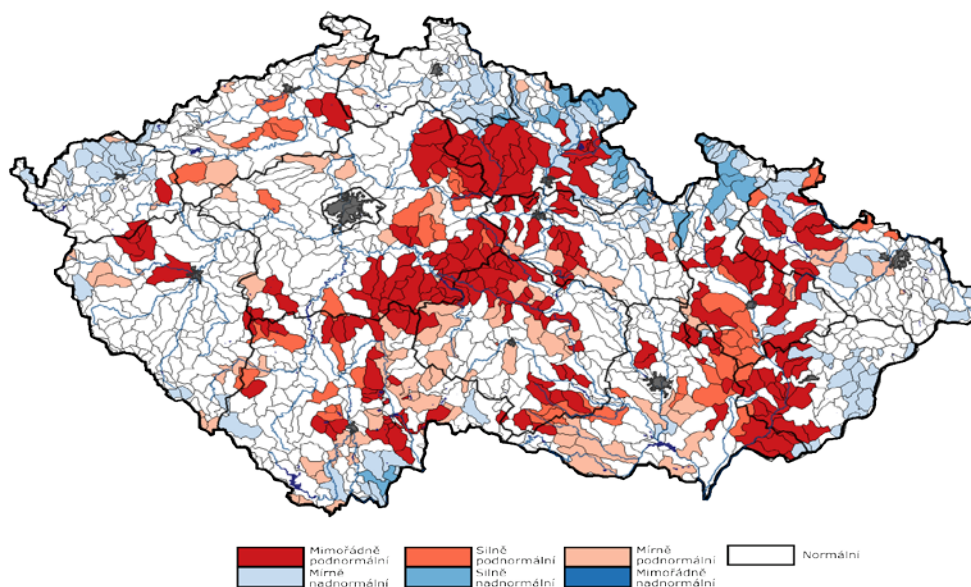
AKTUÁLNÍ INFORMACE O STAVU VODNÍCH ZDROJŮ K 8. 12. 2021

Ministerstvo zemědělství předkládá stručnou zprávu se shrnutím nejdůležitějších skutečností o aktuálním stavu vodních zdrojů. Správci povodí situaci monitorují a vyhodnocují na základě aktuálních potřeb.

Obrázek č. 1 – Mapa hydrologického podzemního sucha, 29. 11. – 5. 12. 2021 (zdroj: <http://hamr.chmi.cz>):



Obrázek č. 2 – Mapa hydrologického povrchového sucha, 29. 11. – 5. 12. 2021 (zdroj: <http://hamr.chmi.cz>):



POPIS AKTUÁLNÍ HYDROLOGICKÉ SITUACE

1. STAV PODZEMNÍCH VOD (týdenní zpráva ČHMÚ 29. 11. – 5. 12. 2021)

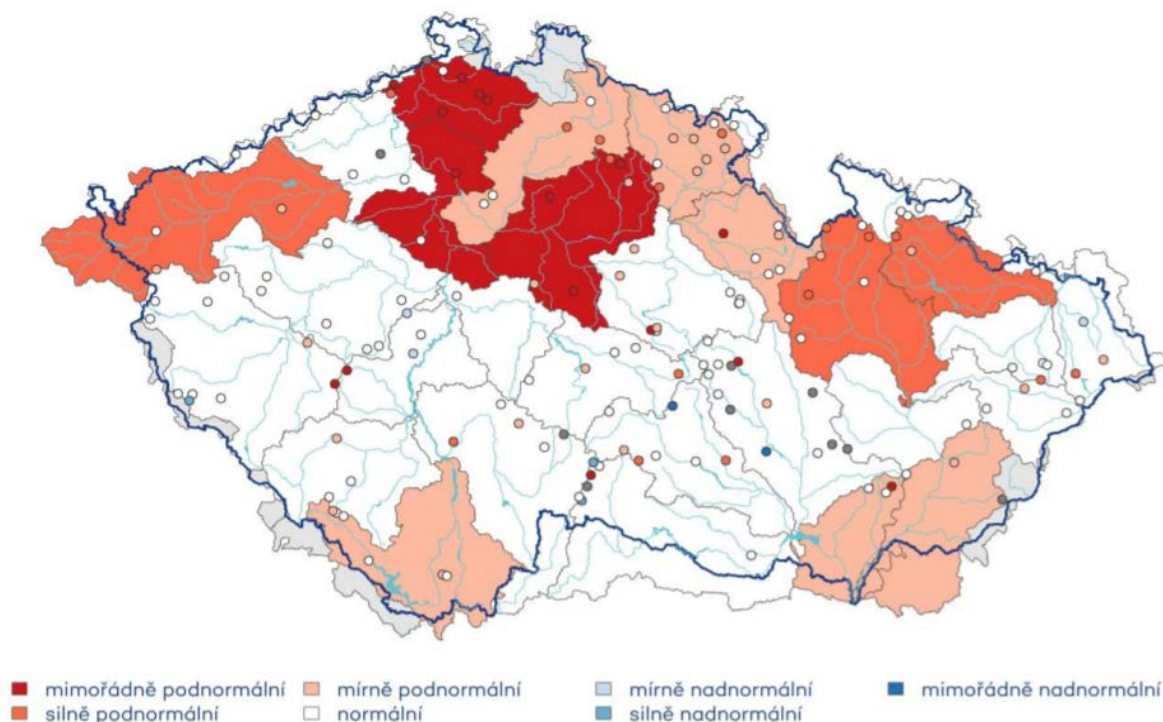
Hladina podzemní vody v mělkých vrtech byla v 48. týdnu na území ČR celkově normální. V povodí Svatky a Svitavy byla hladina mírně nadnormální. V povodí Orlice, Lužnice, Labe od Vltavy po Ohři a Lužické Nisy a Smědé byla hladina mírně podnormální a v povodí Ploučnice a Stěnavy silně podnormální. Na zbylém území ČR byla hladina normální.

Oproti předcházejícímu týdnu celkově došlo k mírnému zlepšení stavu podzemních vod. Hladina převážně stagnovala s tendencí k mírnému vzestupu. K mírnému zlepšení stavu došlo v povodí Ploučnice z mimořádně na silně podnormální, v povodí Odry a Bečvy z mírně podnormálního na normální a v povodí Svatky a Svitavy z normálního na mírně nadnormální. V povodí Olše a Ostravice bylo zaznamenáno výraznější zlepšení stavu ze silně podnormálního na normální. K mírnému zhoršení stavu došlo pouze v povodí Lužické Nisy a Smědé z normálního na mírně podnormální. Podíl mělkých vrtů se silně až mimořádně podnormální hladinou (11 %) se mírně snížil, podíl mělkých vrtů s normální hladinou (65 %) a se silně až mimořádně nadnormální hladinou (5 %) se příliš nezměnil.

Vydatnost pramenů na území ČR byla v tomto týdnu celkově mírně podnormální. V povodí horního Labe, Orlice, Jizery horní Vltavy, dolní Moravy a oblasti soutoku Dyje a Moravy byla vydatnost mírně podnormální. V povodí horní Ohře, horní Moravy a Opavy byla vydatnost silně podnormální a v povodí Labe od Doubravy po Jizeru, Labe od Vltavy po Ohři a Ploučnice dokonce mimořádně podnormální. Na zbylém území ČR byla vydatnost normální.

Oproti předcházejícímu týdnu se celkově stav vydatnosti mírně zlepšil. Vydatnost pramenů ve srovnání s předchozím týdnem převážně stagnovala s tendencí k mírnému zvětšení. Mírné zlepšení stavu bylo zaznamenáno v povodí dolní Moravy ze silně na mírně podnormální a v povodí Lužnice, horní Berounky a Bečvy z mírně podnormálního na normální. K mírnému zhoršení stavu došlo v povodí Opavy a horní Moravy z mírně na silně podnormální. Podíl pramenů se silně až mimořádně podnormální vydatností (22 %) se nezměnil. Podíl pramenů s normální vydatností (55 %) a podíl pramenů se silně až mimořádně nadnormální vydatností (3 %) se příliš nezměnil.

Obrázek č. 3 – Mapa stavu vydatnosti pramenů, 29. 11. – 5. 12. 2021 (zdroj: www.chmi.cz):



2. STAV HLADINY VODNÍCH TOKŮ

Povodí Vltavy, státní podnik – na většině území povodí Vltavy, Sázavy a Berounky je hydrologická situace příznivá. Z pohledu stavu a množství povrchových vod nelze aktuální hydrologickou situaci hodnotit jako stav hydrologického sucha. Vodnosti toků v územní působnosti závodu horní Vltavy se pohybují v rozmezí Q_{330d} – Q_{90d} , což je 32–115 % dlouhodobého průměru za měsíc prosinec. Aktuálně se průtoky na tocích v povodí Berounky pohybují nejčastěji v rozmezí hodnot od Q_{300d} do Q_{180d} . Průměrné denní průtoky na tocích v povodí Berounky se aktuálně pohybují v rozmezí cca 35–60 % měsíčního normálu. Průtoky v povodí dolní Vltavy se u většiny sledovaných profilů pohybují v rozmezí Q_{270d} – Q_{180d} . Ve vztahu k dlouhodobému průměru za měsíc prosinec jsou průtoky v rozsahu 33–56 % Q_{XII} . Závěrovým profilem Sázavy (profil Nespeky) aktuálně protéká $8,3 \text{ m}^3 \cdot \text{s}^{-1}$, což odpovídá 49 % dlouhodobého průměrného průtoku pro měsíc prosinec. Profilem Praha–Malá Chuchle protéká aktuálně $73 \text{ m}^3 \cdot \text{s}^{-1}$, což je 56 % Q_{XII} .

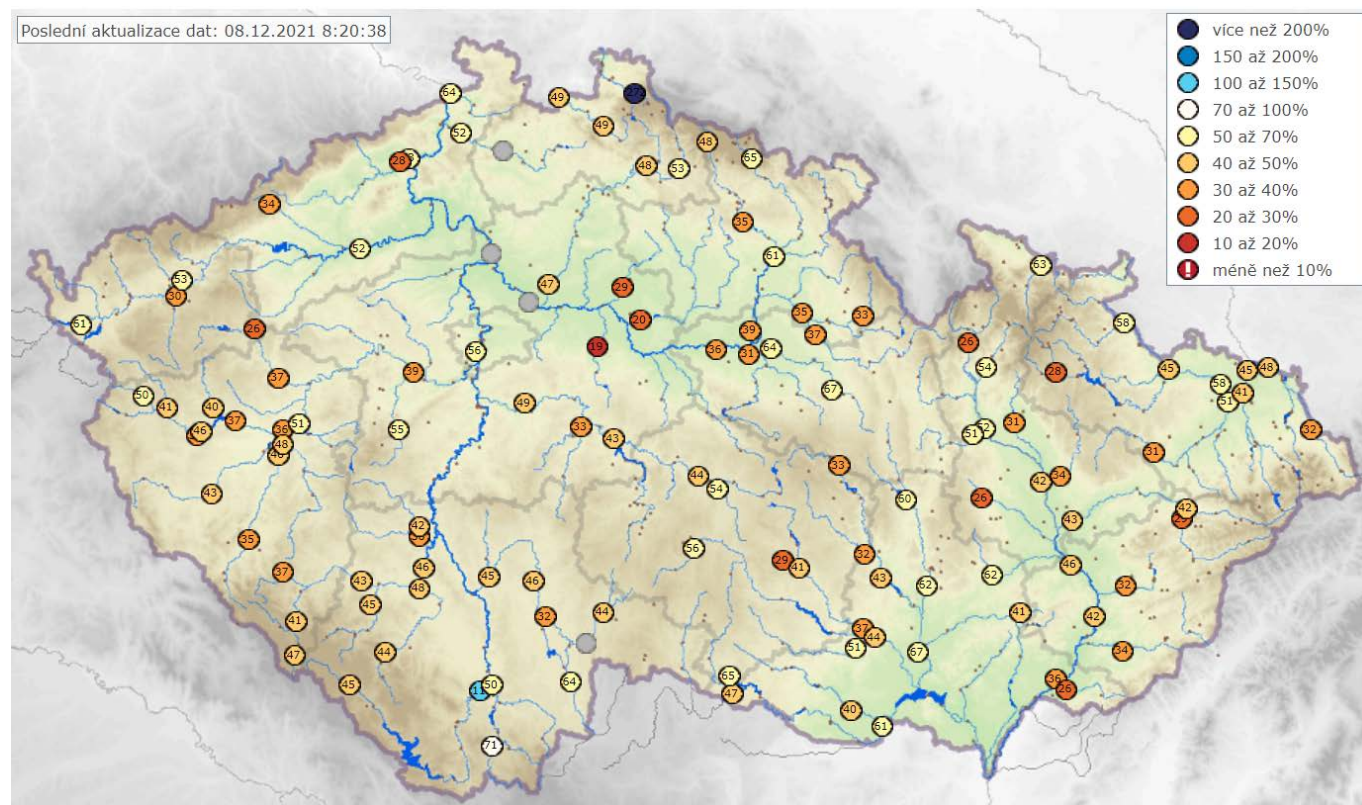
Povodí Ohře, státní podnik – na konci minulého pracovního týdne ovlivňovala počasí u nás tlaková níže přecházející od severovýchodu. Po přechodu teplé fronty se začal projevovat přechod studené fronty, který sebou přinesl výrazné ochlazení a další srážky, tentokrát na celém území ve formě sněhu. Teploty v nižších polohách se pohybovaly kolem bodu mrazu (mezi -2 až $+2$ °C), stejně tak na horách, avšak s větší amplitudou (-6 až $+2$ °C). Počasí bylo většinou zatažené, jen v pátek došlo mezi frontami k přechodnému vyjasnění. Vodnost v tomto týdnu výrazně ovlivňoval vývoj teplot. Čtvrteční dešťové srážky způsobily přechodné zvýšení vodnosti, které však s ochlazením a přechodem na srážky sněhové o víkendu velice rychle opadlo. Srážkové úhrny za předchozích sedm dní byly v rozmezí 3 mm (dolní Ohře) až 17 mm (západní hranice s Německem a okolí Mariánských Lázní). Přirozená vodnost toků se po výkyvu na konci minulého pracovního týdne vrátila zpět na výchozí úroveň. Hydrologická vodnost ke dni 8. 12. 2021 k 7:00 dosahovala na horním úseku Ohře přibližně 60 % Q_{XII} (průměrný měsíční průtok pro měsíc prosinec za referenční období 2005–2018). Dolní tok Ohře se pohybuje kolem 50 % vodnosti Q_{XII} (průtoky ovlivněny manipulacemi na vodním díle Nechranice). Vodnost Bíliny se aktuálně pohybuje kolem 35 % Q_{XII} . Vodnost Ploučnice je aktuálně přibližně na úrovni 55 % Q_{XII} . K dnešnímu dni je registrováno podkročení průtoků pod hodnotou průtokového kvantilu Q_{330d} na 21 % sledovaných profilech.

Povodí Labe, státní podnik – průtoky jsou k dnešnímu dni na většině vodních toků setrvalé, průtoky na dolním Labi jsou zvolna klesající v důsledku manipulací na Vltavské kaskádě. Vodnosti se pohybují nejčastěji v rozmezí Q_{330} až Q_{180} . Vodnost O_{355} a nižší se k dnešnímu dni vyskytuje v 8 ze 120 sledovaných profilů (minulý týden to bylo v 5 profilech). Ve srovnání s dlouhodobými průměrnými průtoky pro měsíc prosinec (vyhodnocováno za hydrologické období 1981–2010) se většina průtoků ve vodních tocích pohybuje mezi 20 až 70 % dlouhodobého normálu.

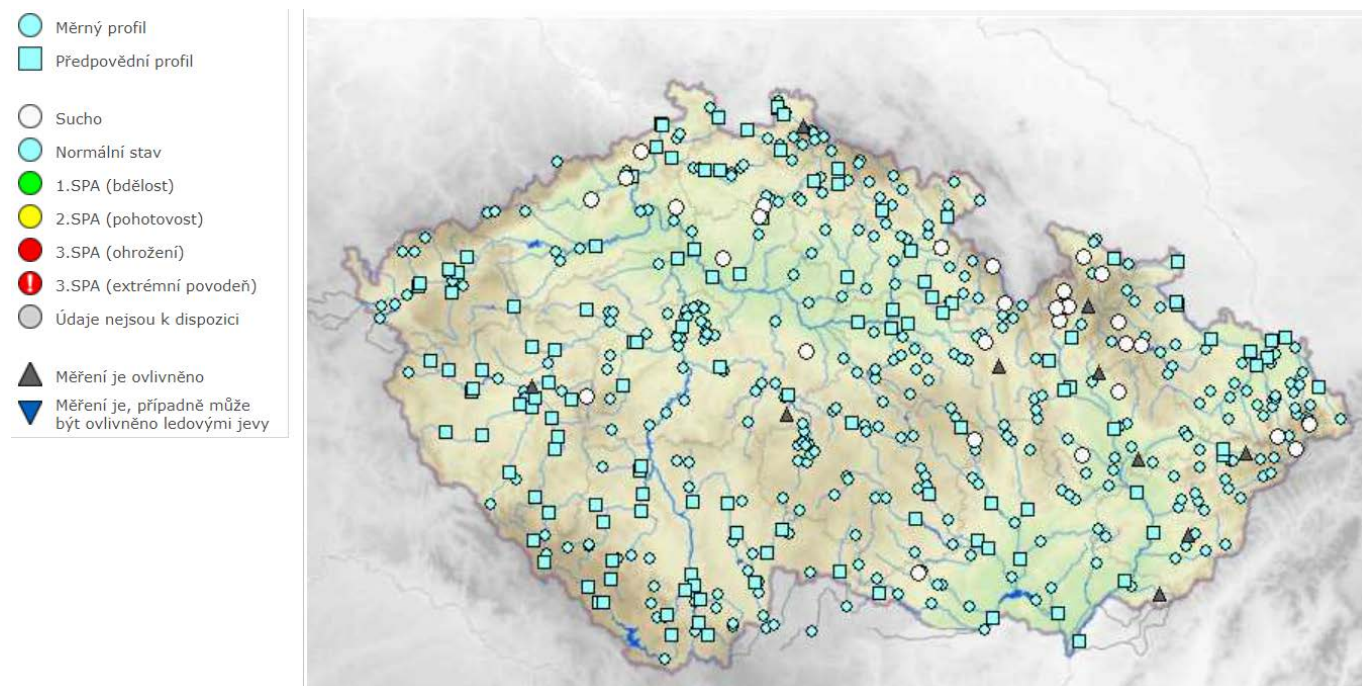
Povodí Moravy, s. p. – uplynulý týden byl poměrně bohatý na srážky, kromě pátku se každý den vyskytovaly alespoň na 70 % území ČR. Na horách šlo většinou o sněžení, níže se střídalo sněžení s dešťovými srážkami s maximálními úhrny 30 mm. Hladiny neovlivněných toků mají v současné době rozkolísanou tendenci a průtoky se pohybují v rozmezí 35 až 90 % dlouhodobých průměrů pro měsíc prosinec. Limity sucha (Q_{355}) jsou aktuálně dosaženy v 5 stanicích.

Povodí Odry, státní podnik – situace na vodních tocích je ovlivněna proběhlým déletrvajícím obdobím s nízkým úhrnem srážek a srážkami, které spadly v průběhu posledního týdne. Srážkové úhrny se za poslední týden od 1. 12. do 8. 12. 2021 pohybovaly na většině území do 20 mm (z toho vyšší úhrny byly naměřeny v oblasti Jeseníků). Srážky byly většinou sněhové. Průtoky na tocích se pohybují na úrovni od 180 do 355 denních vod, výjimečně nižší. Závěrovým profilem řeky Odry v Bohumíně nyní protéká $15,1 \text{ m}^3 \cdot \text{s}^{-1}$ vody, což odpovídá 330dennímu průtoku. Průtoky vody se ve vyhodnocovaných profilech pohybují v rozmezí 37 až 67 % dlouhodobého měsíčního průměru.

Obrázek č. 4 – Mapa vodnosti toků v ČR, poměr k dlouhodobému měsíčnímu průměru, 8. 12. 2021 (zdroj: www.chmi.cz):



Obrázek č. 5 – Mapa aktuálního stavu povrchových vod, 8. 12. 2021 (zdroj: www.chmi.cz):



3. NAPLNĚNOST VODNÍCH NÁDRŽÍ

Povodí Vltavy, státní podnik – na většině vodních nádrží jsou hladiny na úrovních obvyklých pro současné období. Odtok z VD Švihov je aktuálně na hodnotě $1,00 \text{ m}^3 \cdot \text{s}^{-1}$. Odtok z VD Lipno II je v režimu $6\text{--}20 \text{ m}^3 \cdot \text{s}^{-1}$ a aktuálně odtéká $15 \text{ m}^3 \cdot \text{s}^{-1}$. Z Vltavské kaskády (profil VD Vrané) aktuálně odtéká $40 \text{ m}^3 \cdot \text{s}^{-1}$. Naplněnost zásobních prostorů většiny významných vodních nádrží v povodí Berounky se pohybuje v rozmezí 61–96 %. Zásoba povrchové vody ve vodárenských nádržích je v současné době dostatečná a je možné ji odebírat v požadovaném rozsahu. Na vodárenských nádržích nejsou zaznamenány žádné problémy s jakostí vody ve vazbě na její upravitelnost v úpravách vody na vodu pitnou.

VYBRANÉ VODÁRENSKÉ NÁDRŽE				
NÁZEV VODNÍHO DÍLA	CELKOVÝ OBJEM ZÁSOBNÍHO PROSTORU [mil. m ³]	NAPLNĚNÍ ZÁSOBNÍHO PROSTORU [%]		
		8. 12. 2020	1. 12. 2021	8. 12. 2021
Švihov	246,068	99	96	96
Římov	30,016	95	88	89
Klíčava	7,860	64	96	96
Nýrsko	15,966	84	77	78

VYBRANÉ NÁDRŽE – OSTATNÍ ÚČELY				
NÁZEV VODNÍHO DÍLA	CELKOVÝ OBJEM ZÁSOBNÍHO PROSTORU [mil. m ³]	NAPLNĚNÍ ZÁSOBNÍHO PROSTORU [%]		
		8. 12. 2020	1. 12. 2021	8. 12. 2021
Lipno I.	252,991	81	74	72
Orlík	374,428	60	52	56
Slapy	200,500	85	88	83
Hracholusky	32,021	59	62	65

Povodí Ohře, státní podnik – u vodárenských nádrží a u nádrží zajišťující vodu pro průmysl se nepředpokládají problémy v zajištění odběrů. S ohledem na přípravu nádrží na zimní období je žádoucí pozvolný pokles naplněnosti zásobních prostorů. Na vodním díle Stanovice je již dokončen přechod na zimní zásobní hladinu. Naplněnost zásobního prostoru (Vz) pod 80 % vykazují aktuálně tři vodárenské nádrže. Jsou jimi VD Horka (Vz = 74 %), VD Křímov (Vz = 75 %) a VD Jirkov (Vz = 79 %). Nádrž Křímov je poslední dva měsíce pozvolně prázdněna vodárenským odběrem. Nádrže VD Horka a VD Jirkov jsou povyprázdněny před zimním obdobím. Evidovány jsou pouze tři nádrže, jejichž zásobní prostory jsou naplněny z méně než 80 % a které plní jiný účel než vodárenský. Jsou jimi zcela vyprázdněná nádrž Blatno na Podvineckém potoce, nádrž Sedlec (Vz = 57 %) u Maštova na toku Dubá I a VD Újezd (Vz = 43 %) na Bílině. Vodní nádrž Blatno je již od loňského listopadu z rozhodnutí o mimořádné manipulaci udržována prázdná z důvodu oprav na funkčním objektu. Naplněnost vodního díla Sedlec byla vlivem odběrů vody pro závlahy v letních měsících pozvolně snižována. Zásobní prostor nádrže se vlivem ukončeného odběru a příznivější hydrologické situace v posledním měsíci pozvolně plní. Nízká naplněnost zásobního prostoru VD Újezd je obvyklým provozním stavem v letním a podzimním období.

VYBRANÉ VODÁRENSKÉ NÁDRŽE				
NÁZEV VODNÍHO DÍLA	CELKOVÝ OBJEM ZÁSOBNÍHO PROSTORU [mil. m ³]	NAPLNĚNÍ ZÁSOBNÍHO PROSTORU [%]		
		8. 12. 2020	1. 12. 2021	8. 12. 2021
Stanovice	18,4	93	98	99
Horka	16,5	75	74	74
Přísečnice	46,7	77	86	86
Křímov	1,26	61	75	75
Fláje ^{**}	17,5	83	88	88

Pozn.: ^{**} Mimořádná manipulace od 1. 11. 2021 do 31. 10. 2026. Zásobní prostor nádrže je snižen ve prospěch retenčního prostoru z 19,5 mil. m³ na 17,5 mil. m³.

VYBRANÉ NÁDRŽE – OSTATNÍ ÚČELY				
NÁZEV VODNÍHO DÍLA	CELKOVÝ OBJEM ZÁSOBNÍHO PROSTORU [mil. m ³]	NAPLNĚNÍ ZÁSOBNÍHO PROSTORU [%]		
		8. 12. 2020	1. 12. 2021	8. 12. 2021
Skalka ^{*)}	3,30	82	99	99
Jesenice ^{*)}	42,4	93	96	99
Nechranice	233	76	88	90
Újezd ^{*)}	3,42	40	41	43
Vidhostice	0,86	86	89	91

Pozn.: ^{*)} Nádrž přechází na zimní hladinu zásobního prostoru.

Povodí Labe, státní podnik – na vodárenských nádržích nebyly zaznamenány takové poklesy objemu vody, které by si vynutily omezení provozu vodních děl, resp. omezení povolených odběrů. Zásoba povrchové vody ve vodárenských nádržích je v současné době dostatečná a je možné ji odebírat v požadovaném rozsahu. Naplněnost vodárenských nádrží se pohybuje v rozmezí 80 až 100 %. Nižší naplněnost je na VD Křižanovice, kde je jako každoročně hladina snižována za účelem ochrany těsnění klapky před působením ledu. Na všech nádržích probíhají manipulace v souladu se schválenými manipulačními řády. Zaplněnost zásobních prostorů nejvýznamnějších vodních nádrží se pohybuje v rozmezí 50 až 100 %.

VYBRANÉ VODÁRENSKÉ NÁDRŽE				
NÁZEV VODNÍHO DÍLA	CELKOVÝ OBJEM ZÁSOBNÍHO PROSTORU [mil. m ³]	NAPLNĚNÍ ZÁSOBNÍHO PROSTORU [%]		
		8. 12. 2020	1. 12. 2021	8. 12. 2021
Hamry	1,206	97	83	86
Křižanovice	1,620	77	74	64
Vrchlice	7,890	94	82	82
Josefův Důl	19,133	100	99	99
Souš	4,585	91	88	87

VYBRANÉ NÁDRŽE – OSTATNÍ ÚČELY				
NÁZEV VODNÍHO DÍLA	CELKOVÝ OBJEM ZÁSOBNÍHO PROSTORU [mil. m ³]	NAPLNĚNÍ ZÁSOBNÍHO PROSTORU [%]		
		8. 12. 2020	1. 12. 2021	8. 12. 2021
Rozkoš ^{*)}	45,948	95	100	100
Seč	14,017	88	49	50
Pastviny ^{*)}	6,236	70	60	67
Mšeno	1,897	77	81	80
Les Království ^{*)}	1,422	100	100	100

Pozn.: ^{*)} Od prosince přechází kóta hladiny zásobního prostoru na sníženou zimní úroveň a naplněnost zásobních o prostoru je počítána k této kótě.

Povodí Moravy, s. p. – hladiny na většině nádrží mají mírně klesající nebo setrvalou tendenci. VD Letovice má prázdný zásobní prostor z důvodu probíhající rekonstrukce. Na VD Dalešice se snižuje hladina z důvodu chystané opravy hráze. Na VD Brno je snížena hladina na zimní úroveň.

VYBRANÉ VODÁRENSKÉ NÁDRŽE				
NÁZEV VODNÍHO DÍLA	CELKOVÝ OBJEM ZÁSOBNÍHO PROSTORU [mil. m ³]	NAPLNĚNÍ ZÁSOBNÍHO PROSTORU [%]		
		8. 12. 2020	1. 12. 2021	8. 12. 2021
Vranov	79,668	85	74	75
Vír	44,060	94	78	78
Mostišťe	9,339	99	97	97
Hubenov	2,394	96	93	93
Slušovice	7,245	94	76	76
Karolínka	5,813	98	82	83

VYBRANÉ NÁDRŽE – OSTATNÍ ÚČELY				
NÁZEV VODNÍHO DÍLA	CELKOVÝ OBJEM ZÁSOBNÍHO PROSTORU [mil. m ³]	NAPLNĚNÍ ZÁSOBNÍHO PROSTORU [%]		
		8. 12. 2020	1. 12. 2021	8. 12. 2021
Nové Mlýny	58,039	100	100	100
Brno	13,023	49	41	41
Letovice	9,015	68	0	0
Dalešice	62,986	98	58	60
Bystřička	0,852	100	100	100
Plumlov	2,884	89	41	42

Povodí Odry, státní podnik – všechny významné vodní nádrže mají vysoký stupeň naplnění (76 až 95 %) zásobního objemu. Kromě nádrže Morávka, na které proběhlo řízené snižování hladiny na úroveň cca 50% naplnění zásobního prostoru a kde s ohledem na přetrvávající sušší období se chybějící objem zatím nepodařilo doplnit.

VYBRANÉ VODÁRENSKÉ NÁDRŽE				
NÁZEV VODNÍHO DÍLA	CELKOVÝ OBJEM ZÁSOBNÍHO PROSTORU [mil. m ³]	NAPLNĚNÍ ZÁSOBNÍHO PROSTORU [%]		
		8. 12. 2020	1. 12. 2021	8. 12. 2021
Slezská Harta ^{*)}	186,231	100	79	79
Kružberk	24,579	90	87	85
Šance	40,509	89	84	84
Morávka ^{**)}	3,982	77	40	42

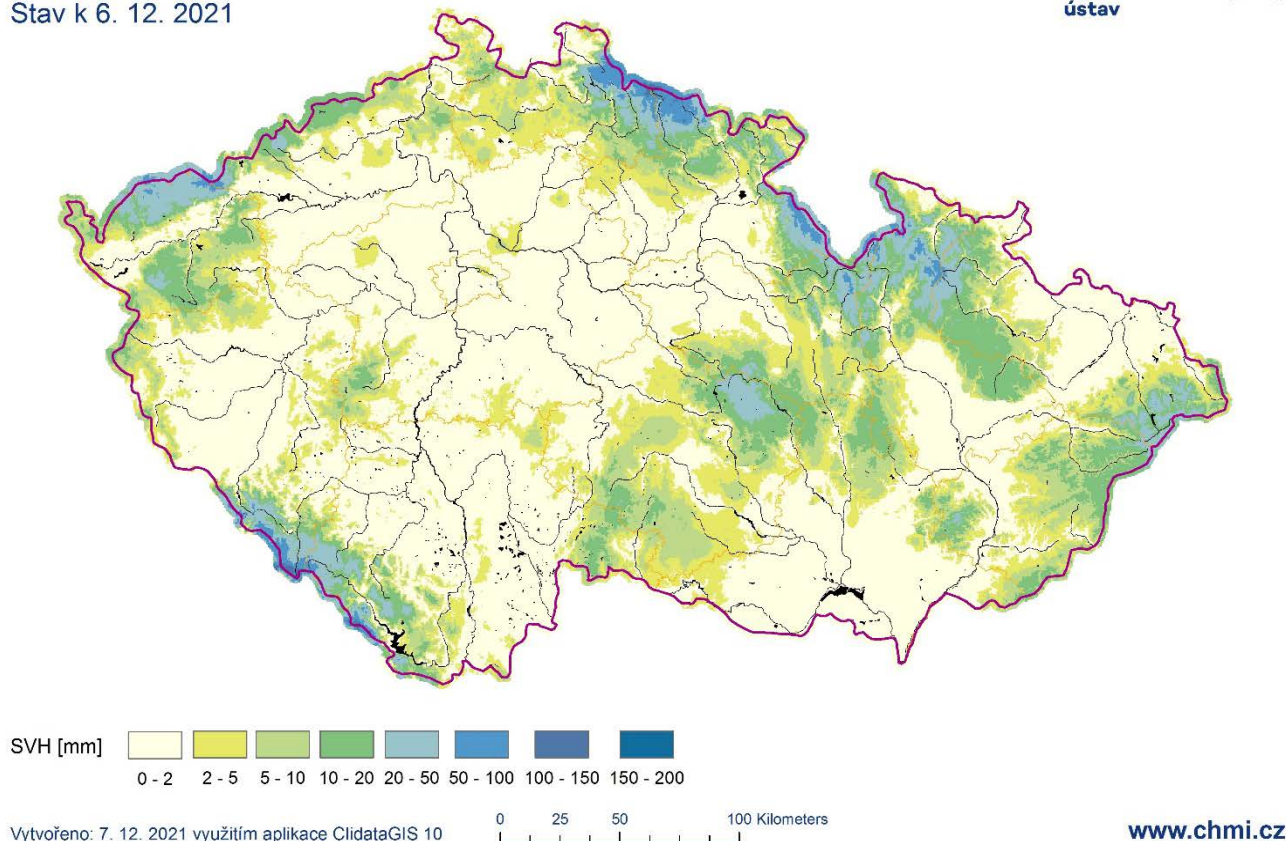
Pozn.: ^{*)} Nádrž s vodárenským využitím.

^{**)} Od 1. 4. 2021 změna úrovně zásobní hladiny (viz Předpokládaný vývoj a možné dopady).

VYBRANÉ NÁDRŽE – OSTATNÍ ÚČELY				
NÁZEV VODNÍHO DÍLA	CELKOVÝ OBJEM ZÁSOBNÍHO PROSTORU [mil. m ³]	NAPLNĚNÍ ZÁSOBNÍHO PROSTORU [%]		
		8. 12. 2020	1. 12. 2021	8. 12. 2021
Žermanice	18,473	96	78	76
Olešná	2,816	100	93	95
Těrlicko	22,012	92	87	87

Vodní hodnota sněhu (SVH)

Stav k 6. 12. 2021



Odhad celkového množství vody ve sněhové pokrývce na území ČR k 6. 12. 2021 činí cca 0,402 mld. m³, což představuje v průměru cca 5,1 mm (5,1 litru na jeden metr čtvereční).

5. PŘEDPOKLÁDANÝ VÝVOJ A MOŽNÉ DOPADY

Povodí Vltavy, státní podnik – podle aktuální krátkodobé hydrometeorologické prognózy ČHMÚ se v nejbližších dnech (48 hod.) na tocích v povodí Vltavy očekává převážně setrvalý stav průtoků.

Povodí Ohře, státní podnik – v následujících dnech bude naše územím v sevření dvou tlakových níží nad severní a jižní Evropou. Počasí bude postupně ovlivňovat několik okluzních front, které přinesou od čtvrtka do soboty místy mírné až středně silné sněžení. Teploty v nižších polohách se budou pohybovat kolem -1 °C, na horách kolem -3 °C. Počasí bude většinou zatažené, jen v pátek přes den může dojít mezi frontami k přechodnému vyjasnění. Předpokládané rozložení srážkových úhrnů na nadcházejících sedm dní je opět prostorově nerovnoměrné v rozmezí 5 mm (dolní Ohře) až 15 mm (západní část a Krušné hory). Vzhledem k teplotám setrvávajícím pod bodem mrazu a srážkám ve formě sněhu se může očekávat setrvalý stav až mírný pokles vodnosti. U nádrží pokračují manipulace na odtoku dle platných manipulačních řádů a schválených mimořádných manipulací s ohledem na aktuální hydrologickou situaci a naplněnost konkrétních vodních děl. Neočekávají se výrazné mimořádné situace vyžadující řešení nebezpečných povodňových situací či poruch v zabezpečení vodárenských vodních nádrží.

Povodí Labe, státní podnik – v nejbližších dnech se očekávají průtoky na podobné úrovni jako k dnešnímu dni, případně mírně rozkolísané vlivem odtávání sněhové pokrývky. V příštím týdnu bude výskyt stanic s průtoky na úrovni Q_{355} a nižšími podobný jako v tomto týdnu, případně mírně vyšší v důsledku nízkých teplot. Vývoj vodních zásob je průběžně monitorován a hodnocen. V případě nepříznivého stavu budou s využitím zkušeností z minulých let přijímána vhodná opatření v součinnosti s dotčenými odběrateli, obcemi, vodoprávními úřady i odbornými institucemi (ČHMÚ, ČIŽP).

Povodí Moravy, s. p. – počasí bude ovlivňovat brázda nízkého tlaku vzduchu, která se přesune od západu nad střední a jižní Evropu. V závěru týdne postoupí brázda nad jihovýchodní Evropu, kde se bude zvolna vyplňovat. Na začátku příštího týdne bude do střední Evropy zasahovat od jihozápadu výběžek vysokého tlaku vzduchu. V následujících dnech se předpokládá slabé sněžení. I nadále se očekávají převážně setrvalé stavy nebo pozvolné poklesy hladin vodních toků. Manipulace na vodních dílech jsou prováděny operativně dle aktuální hydrologické situace a dle schválených manipulačních řádů. Nádrže mají volné retenční prostory a jsou připraveny zachytit či transformovat případné povodňové průtoky.

Povodí Odry, státní podnik – na VD Morávka je z důvodu stavby „VD Morávka – převedení extrémních povodní“ od 1. 4. 2021 snížena úroveň zásobní hladiny o 2 m na úroveň 504,80 m n. m. Manipulace na ostatních nádržích jsou prováděny podle Manipulačního řádu Vodohospodářské soustavy povodí Odry. Situace je průběžně pečlivě monitorována a vyhodnocována.

ZÁVĚR

Hladina podzemní vody v mělkých vrtech byla v 48. týdnu na území ČR celkově normální. Oproti předcházejícímu týdnu celkově došlo k mírnému zlepšení stavu podzemních vod. Hladina převážně stagnovala s tendencí k mírnému vzestupu. Vydatnost pramenů na území ČR byla v celkově mírně podnormální. Situace však byla nadále regionálně odlišná.

Hladiny většiny sledovaných toků v průběhu týdne byly převážně setrvalé nebo mírně kolísaly. V porovnání s dlouhodobými prosincovými průměry byly průtoky nejčastěji v rozmezí od 30 do 80 % průměru, v povodí Moravy a na Vltavě byly ojediněle i průměrné nebo mírně nadprůměrné. Z hlediska hydrologického sucha se situace oproti předchozímu týdnu ve většině povodí mírně zlepšila, pouze v povodí Dyje zůstala podobná.

Významné vodárenské i víceúčelové nádrže jsou až na výjimky (tyto vodní díla mají nižší naplněnost převážně z provozních důvodů) naplněny z 70–100 % a jsou tak schopny zabezpečit požadované odběry.

Přílohy:

1. Aktuálně platná (2021), vydaná omezení k odběru povrchových vod + omezení odběrů z vodovodů pro veřejnou potřebu dle územní působnosti s. p. Povodí.