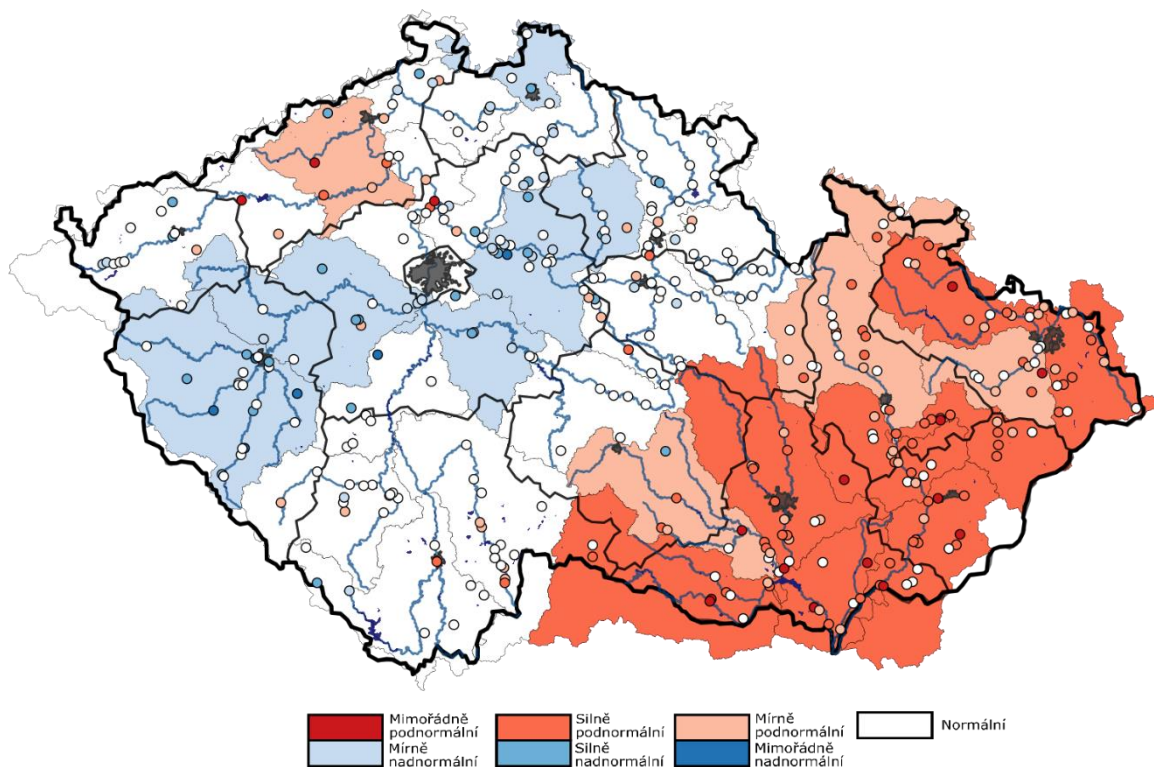


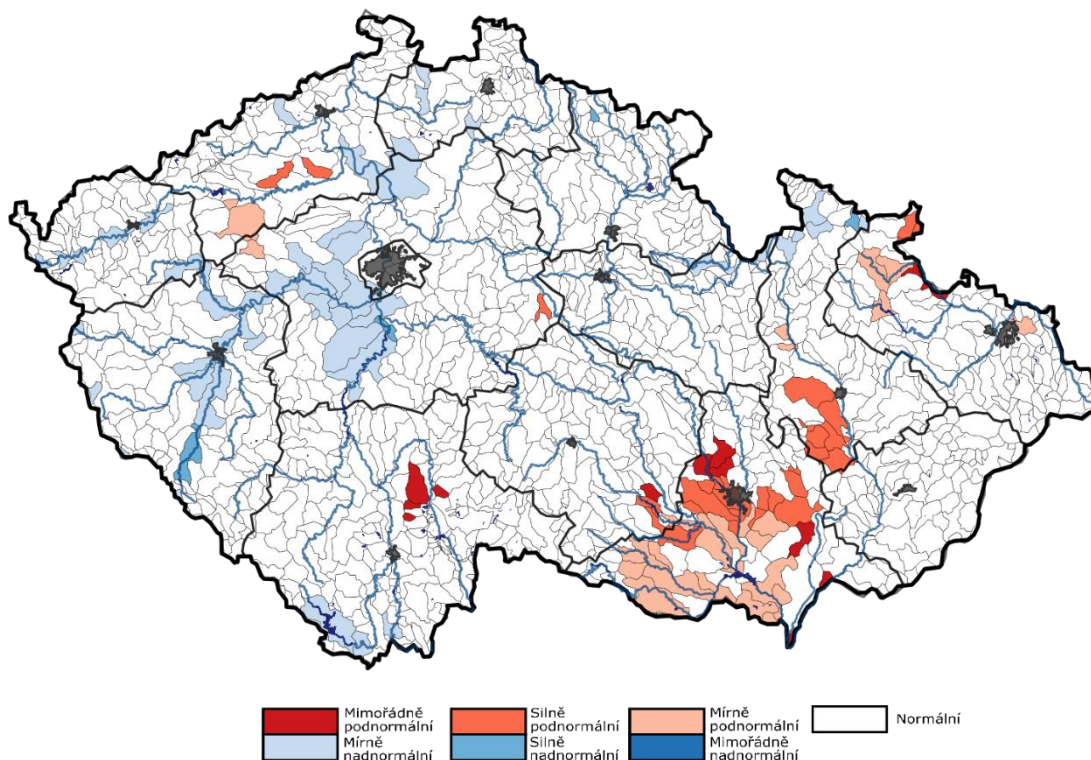
AKTUÁLNÍ INFORMACE O STAVU VODNÍCH ZDROJŮ K 12. 4. 2023

Ministerstvo zemědělství předkládá stručnou zprávu se shrnutím nejdůležitějších skutečností o aktuálním stavu vodních zdrojů. Správci povodí situaci monitorují a vyhodnocují na základě aktuálních potřeb.

Obrázek č. 1 Mapa hydrologického podzemního sucha, 3. 4. – 9. 4. 2023 (zdroj: <http://hamr.chmi.cz>):



Obrázek č. 2 Mapa hydrologického povrchového sucha, 3. 4. – 9. 4. 2023 (zdroj: <http://hamr.chmi.cz>):



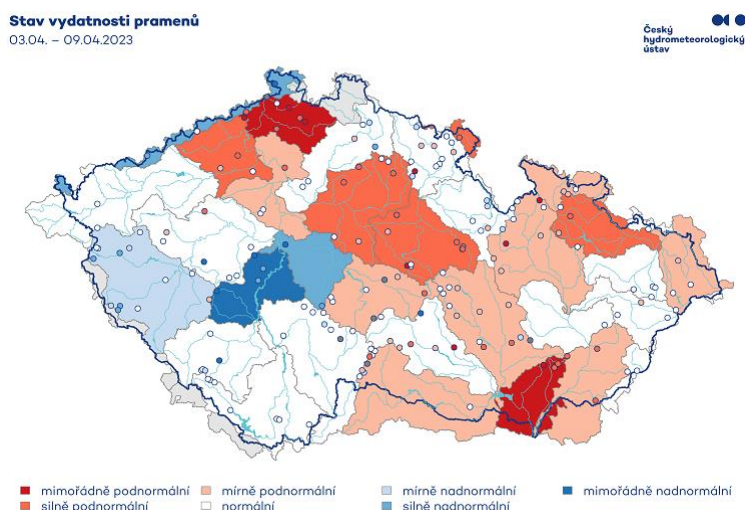
POPIS AKTUÁLNÍ HYDROLOGICKÉ SITUACE

1. STAV PODZEMNÍCH VOD (týdenní zpráva ČHMÚ 3. 4. – 9. 4. 2023)

Hladina podzemní vody v mělkých vrtech byla v 14. týdnu na území ČR celkově normální. V povodí Labe od Doubravy po Jizeru, dolní Sázavy, Berounky a Lužické Nisy a Smědé byla dosažena mírně nadnormální hladina. V povodí dolní Ohře, Odry, Osoblahy, horní Moravy a Dyje byla zaznamenána mírně podnormální hladina. Silně podnormální hladina byla dosažena na Moravě v povodí Opavy, Olše a Ostravice, Bečvy, střední Moravy, Svatky a Svitavy, dolní Moravy, Dyje a oblasti soutoku Moravy a Dyje. Na ostatním území ČR byla hladina normální. Oproti předcházejícímu týdnu celkově došlo k mírnému zlepšení stavu podzemní vody. Podíl mělkých vrtů se silně nebo mimořádně podnormální hladinou (20 %) a podíl mělkých vrtů s normální hladinou (49 %) se příliš nezměnil. Podíl mělkých vrtů se silně nebo mimořádně nadnormální hladinou (9 %) se mírně zvýšil. Hladina ve srovnání s předchozím týdnem převážně stagnovala s tendencí k mírnému vzestupu (64 %), ale u 14 % mělkých vrtů byl zaznamenán vzestup a u 2 % vrtů velký vzestup hladiny. K výraznějšímu zlepšení stavu došlo pouze v povodí Stěnavy ze silně podnormálního na normální. K mírnému zlepšení stavu došlo v povodí Bečvy z mimořádně na silně podnormální, dále v povodí horní Moravy a Jihlavy ze silně na mírně podnormální, v povodí Labe od Vltavy po Ohři, Labe od Orlice po Doubravu, Lužnice a horní Sázavy z mírně podnormálního na normální a také v povodí Labe od Doubravy po Jizeru, dolní Sázavy, Berounky a Lužické Nisy z normálního na mírně nadnormální. Mírné zhoršení stavu z mírně na silně podnormální bylo zaznamenáno pouze v povodí Dyje.

Vydatnost pramenů na území ČR byla v 14. týdnu celkově normální. Situace však byla regionálně velmi odlišná. Mimořádně nadnormální vydatnost byla zaznamenána v povodí střední Vltavy. V povodí dolní Sázavy byla dosažena silně nadnormální vydatnost. V povodí horní Berounky byla zaznamenána mírně nadnormální vydatnost. Mírně podnormální vydatnost byla v povodí horní Sázavy, Labe od Vltavy po Ohři, Osoblahy, Olše a Ostravice, horní Moravy, Svatky a Svitavy, dolní Moravy a Dyje. V povodí Labe od Orlice po Jizeru, dolní Ohře, Stěnavy a Opavy byla vydatnost silně podnormální. Mimořádně podnormální vydatnost byla zaznamenána v povodí Ploučnice a oblasti soutoku Moravy a Dyje. Na zbylém území ČR byla vydatnost normální. Oproti předcházejícímu týdnu celkově došlo k mírnému zlepšení stavu vydatnosti. Podíl pramenů se silně nebo mimořádně podnormální vydatností (19 %) se nezměnil. Podíl pramenů s normální vydatností (49 %) a podíl pramenů se silně nebo mimořádně nadnormální vydatností (9 %) se příliš nezměnil. Vydatnost pramenů převážně stagnovala s tendencí k mírnému zvětšení (55 %), u 10 % pramenů bylo zaznamenáno zvětšení nebo velké zvětšení vydatnosti a pouze u 2 % pramenů zmenšení vydatnosti. K mírnému zlepšení stavu došlo v povodí Osoblahy ze silně na mírně podnormální a dále v povodí Jizery, dolní Berounky, horní Ohře a střední Moravy z mírně podnormálního na normální, v povodí horní Berounky z normálního na mírně nadnormální a v povodí dolní Sázavy z mírně na silně nadnormální. K mírnému zhoršení stavu došlo v povodí horní Sázavy, Olše a Ostravice, horní a dolní Moravy z normálního na mírně podnormální (pravděpodobně vlivem absence dat), v povodí Opavy z mírně na silně podnormální a v oblasti soutoku Moravy a Dyje ze silně na mimořádně podnormální.

Obrázek č. 3 Mapa stavu vydatnosti pramenů, 3. 4. – 9. 4. 2023 (zdroj: <http://hamr.chmi.cz/>):



2. STAV HLADINY VODNÍCH TOKŮ

Povodí Vltavy, státní podnik – na území povodí Vltavy, Sázavy a Berounky je hydrologická situace příznivá. Z pohledu stavu a množství povrchových vod nelze aktuální hydrologickou situaci hodnotit jako stav hydrologického sucha. Hladiny vodních toků v povodí horní Vltavy po VD Orlick jsou setrvalé. Vodnosti toků v územní působnosti závodu horní Vltava se pohybují v rozmezí Q_{120d} – Q_{30d} , což odpovídá 55–112 % dlouhodobého průměru za měsíc duben. Průměrné denní průtoky na tocích v povodí Berounky se aktuálně pohybují v intervalu 80–140 % měsíčního normálu. Průtoky v povodí dolní Vltavy se u sledovaných profilů pohybují v rozmezí Q_{180d} – Q_{30d} . Ve vztahu k dlouhodobému průměru za měsíc duben jsou průtoky na povodí dolní Vltavy v rozsahu 50–163 % Q_{IV} . Závěrovým profilem Sázavy (profil Nespeky) aktuálně protéká $21,5 \text{ m}^3 \cdot \text{s}^{-1}$, což odpovídá 84 % dlouhodobého průměrného průtoku pro měsíc duben. Profilem Praha-Chuchle protéká aktuálně $88,6 \text{ m}^3 \cdot \text{s}^{-1}$, což je 50 % Q_{IV} .

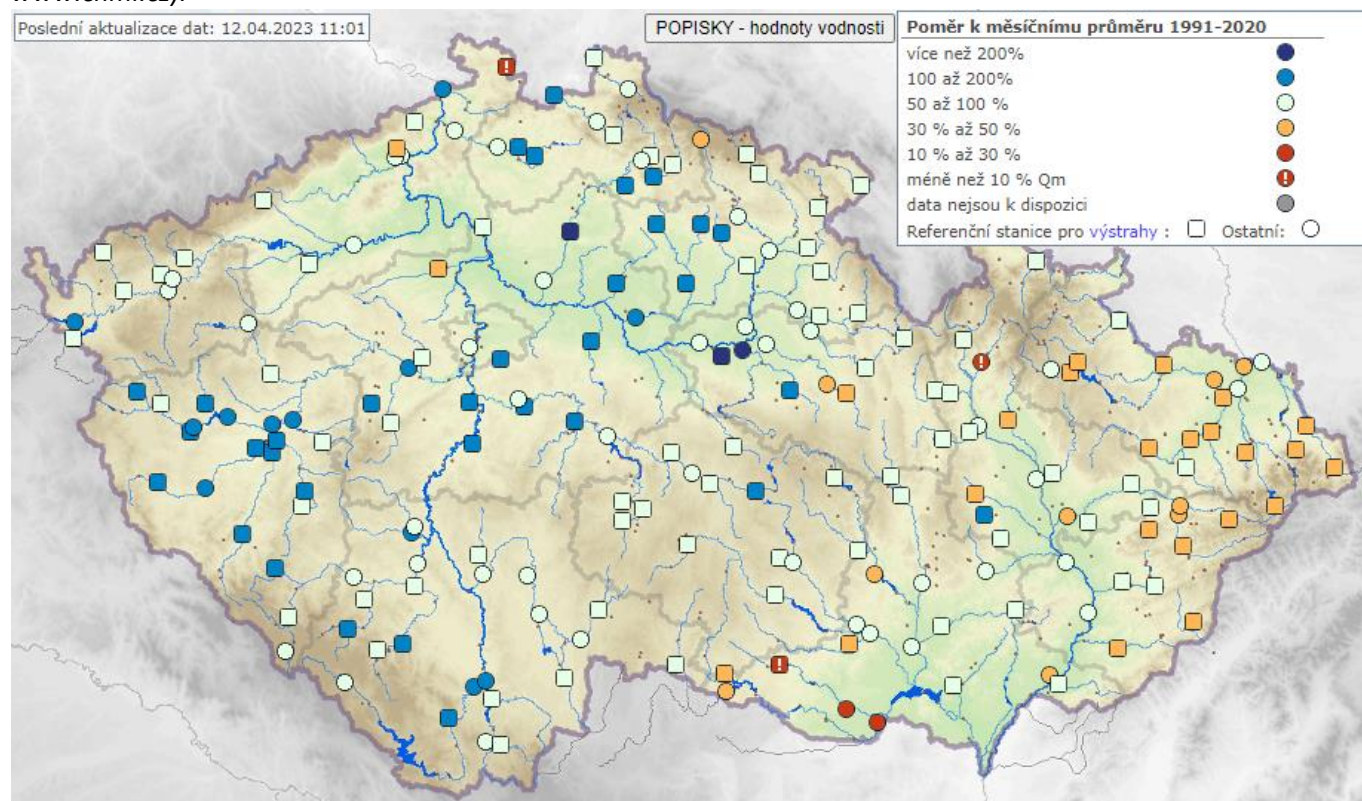
Povodí Ohře, státní podnik – hydrologická vodnost ke dni 12. 4. 2023 k 7:00 se na horním úseku Ohře pohybuje okolo 100 % Q_{IV} (průměrný měsíční průtok pro měsíc duben za referenční období 2005–2021). Dolní tok Ohře dosahuje vodnosti také cca 100 % Q_{IV} . Vodnost Bíliny se aktuálně pohybuje kolem 75 % Q_{IV} . Vodnost Ploučnice je nyní přibližně na úrovni 110 % Q_{IV} . K dnešnímu dni je registrováno u průtoků podkročení kvantilu Q_{355d} na 3 % sledovaných profilů státního podniku. Srážkové úhrny posledních sedmi dní se pohybovaly nejčastěji mezi 3–6 mm (na hřebenech Krušných hor až 11 mm). Průtoky celý týden pozvolna klesaly. Aktuálně je hydrologická situace stabilní.

Povodí Labe, státní podnik – průtoky na vodních tocích jsou v současnosti převážně setrvalé nebo na mírném poklesu. Vodnosti se na většině vodních toků pohybují v rozmezí Q_{90} až Q_{30} . Vodnost Q_{355} a nižší se k dnešnímu dni vyskytuje v 1 ze 120 sledovaných profilů. Ve srovnání s dlouhodobými průměrnými průtoky pro měsíc duben (Q_{IV} , vyhodnocováno za hydrologické období 1981–2010) jsou průtoky na většině toků na úrovni 40–250 % Q_{IV} .

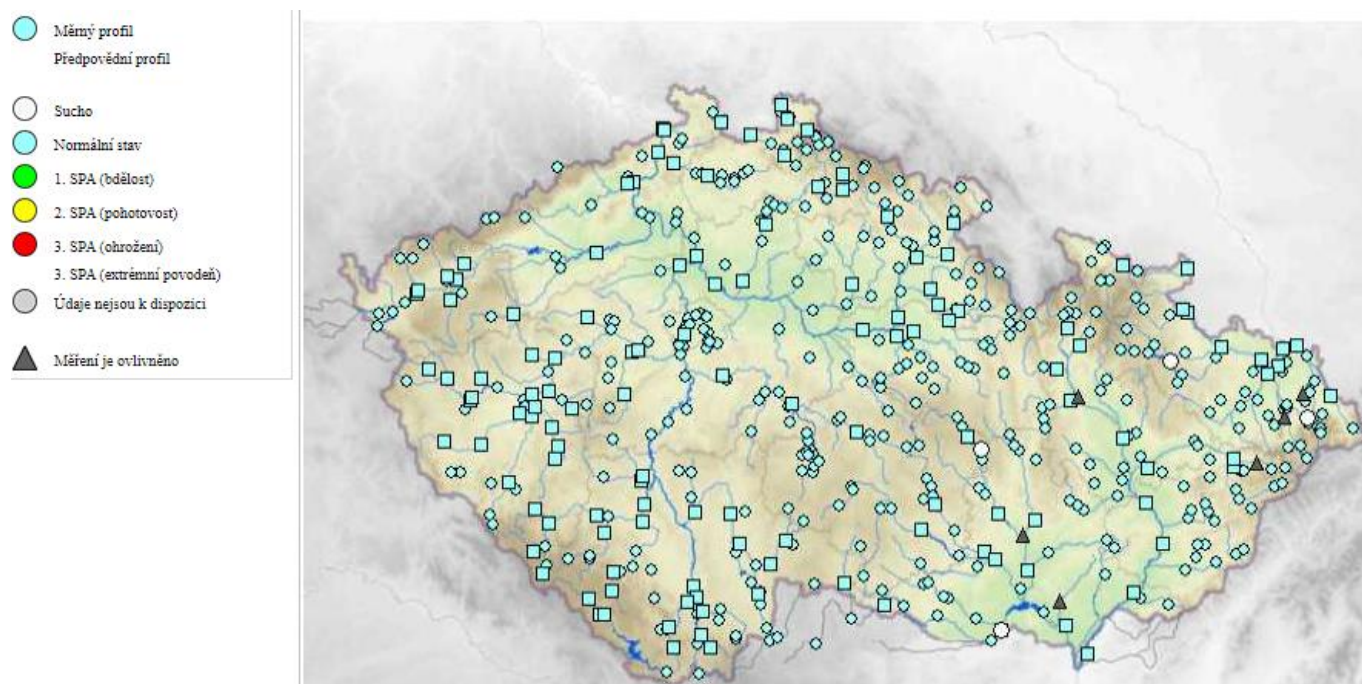
Povodí Moravy, s. p. – v uplynulém týdnu se na území povodí Moravy a Dyje vyskytovaly srážky s týdenním úhrnem do 23 mm. Hladiny neovlivněných toků mají v současné době setrvalou až mírně klesající tendenci. V povodí Dyje se průtoky pohybují převážně v rozmezí 25 až 60 % dlouhodobého průměru pro měsíc duben. V povodí Moravy se průtoky pohybují v rozmezí 30 až 50 % dlouhodobého průměru. Limity sucha (Q_{355}) se v současné době vyskytují v 0 profilech.

Povodí Odry, státní podnik – srážkové úhrny se za poslední období od 5. 4. do 12. 4. 2023 na území ve správě státního podniku pohybovaly cca od 5 do 25 mm, výjimečně vyšší. Vyšší úhrny byly naměřeny v horských oblastech Jeseníků a v povodí řeky Bělé. Srážky byly v nižších až středních polohách převážně dešťové nebo smíšené, ve vyšších pak sněhové. Aktuální průtoky na vodních tocích v povodí Odry jsou nejčastěji kolem 90 až 330denních vod. Závěrovým profilem řeky Odry v Bohumíně nyní protéká $26,0 \text{ m}^3 \cdot \text{s}^{-1}$ vody, což odpovídá 270denní vodě. Průtoky vody ve vyhodnocovaných profilech se pohybují v rozmezí od 30 % do 67 % dlouhodobého měsíčního průměru.

Obrázek č. 4 Mapa vodnosti toků v ČR, poměr k dlouhodobému měsíčnímu průměru, 12. 4. 2023 (zdroj: www.chmi.cz):



Obrázek č. 5 Mapa aktuálního stavu povrchových vod, 12. 4. 2023 (zdroj: www.chmi.cz):



3. NAPLNĚNOST VODNÍCH NÁDRŽÍ

Povodí Vltavy, státní podnik – na většině vodních nádrží jsou hladiny na úrovních obvyklých pro současné období. Odtok z VD Švihov je aktuálně na hodnotě $3,3 \text{ m}^3 \cdot \text{s}^{-1}$. Odtok z VD Lipno II je aktuálně $20 \text{ m}^3 \cdot \text{s}^{-1}$. Z Vltavské kaskády (profil VD Vrané) aktuálně odtéká $60 \text{ m}^3 \cdot \text{s}^{-1}$.

Naplňenost zásobních prostorů většiny významných vodních nádrží v povodí Berounky se pohybuje v rozmezí 84–98 %.

Zásoba povrchové vody ve vodárenských nádržích je v současné době dostatečná a je možné ji odebírat v požadovaném rozsahu. Na vodárenských nádržích nejsou zaznamenány žádné problémy s jakostí vody ve vazbě na její upravitelnost v úpravách vody na vodu pitnou, resp. nám nejsou tyto skutečnosti od provozovatelů úpraven vod známy.

VYBRANÉ VODÁRENSKÉ NÁDRŽE				
NÁZEV VODNÍHO DÍLA	CELKOVÝ OBJEM ZÁSOBNÍHO PROSTORU [mil. m ³]	NAPLNĚNÍ ZÁSOBNÍHO PROSTORU [%]		
		12. 4. 2022	5. 4. 2023	12. 4. 2023
Švihov	246,068	98	99	99
Římov	30,016	87	97	97
Klíčava	7,860	97	98	98
Nýrsko	15,966	90	98	98

VYBRANÉ NÁDRŽE – OSTATNÍ ÚČELY				
NÁZEV VODNÍHO DÍLA	CELKOVÝ OBJEM ZÁSOBNÍHO PROSTORU [mil. m ³]	NAPLNĚNÍ ZÁSOBNÍHO PROSTORU [%]		
		12. 4. 2022	5. 4. 2023	12. 4. 2023
Lipno I.	252,991	84	91	92
Orlík	374,428	87	47	52
Slapy	200,500	96	96	98
Hracholusky	32,021	87	95	92

Povodí Ohře, státní podnik – u vodárenských nádrží a u nádrží zajišťujících vodu pro průmysl se nepředpokládají problémy v zajištění odběrů. Zásobní prostory (Vz) všech vodních nádrží jsou aktuálně naplněny nad 80 %.

Ve správě POH se nachází pouze dvě nádrže, jejichž zásobní prostor je naplněn z méně než 80 % a které plní jiné účely než vodárenské. Jsou jimi nádrž Blatno (Vz = 76 %) na Podvineckém potoce a aktuálně zcela vypuštěná nádrž Vidhostice na Mlýneckém potoce.

Nádrž Vidhostice je aktuálně zcela vypuštěna z důvodu provádění stavebních prací (sanace betonových konstrukcí věžového objektu a repase technologie SV). Povolená mimořádná manipulace je plánována do konce 01/2024.

VYBRANÉ VODÁRENSKÉ NÁDRŽE				
NÁZEV VODNÍHO DÍLA	CELKOVÝ OBJEM ZÁSOBNÍHO PROSTORU [mil. m ³]	NAPLNĚNÍ ZÁSOBNÍHO PROSTORU [%]		
		12. 4. 2022	5. 4. 2023	12. 4. 2023
Stanovice ^{**)}	19	100	100	100
Horka	16,5	97	96	97
Přísečnice	46,7	99	92	93
Křímov	1,26	100	100	100
Fláje ^{*)}	17,5	98	99	100

Pozn.: ^{*)} Mimořádná manipulace od 1. 11. 2021 do 31. 10. 2026. Zásobní prostor nádrže je snižen ve prospěch retenčního prostoru z 19,5 mil. m³ na 17,5 mil. m³.

^{**)} Nádrž přecházející na letní hladinu zásobního prostoru.

VYBRANÉ NÁDRŽE – OSTATNÍ ÚČELY				
NÁZEV VODNÍHO DÍLA	CELKOVÝ OBJEM ZÁSOBNÍHO PROSTORU [mil. m ³]	NAPLNĚNÍ ZÁSOBNÍHO PROSTORU [%]		
		12. 4. 2022	5. 4. 2023	12. 4. 2023
Skalka ^{**)}	6,35	100	100	100
Jesenice ^{*)}	43,8	100	100	100
Nechranice ^{**)}	233	100	100	100
Újezd ^{**)}	3,57	100	100	100
Vidhostice	0,860	100	-	-

Pozn.: ^{*)} Mimořádná manipulace od 1.6. 2022 do 1.3. 2024 z důvodu provádění oprav na vodním díle. Zásobní prostor nádrže je pro letní a podzimní měsíce snižen.

^{**)} Nádrž přecházející na letní hladinu zásobního prostoru.

Povodí Labe, státní podnik – na vodárenských nádržích ve správě státního podniku nebyly zaznamenány takové poklesy objemu vody, které by si vynutily omezení provozu vodních děl, resp. omezení povolených odběrů. Zásoba povrchové vody ve vodárenských nádržích je v současné době dostatečná a je možné ji odebírat v požadovaném rozsahu.

Naplňenost vodárenských nádrží se pohybuje v rozmezí 60 až 100 %.

Na většině nádrží probíhají manipulace v souladu se schválenými manipulačními řády. Nádrž VD Harcov je od 15. 10. 2022 zcela vypuštěna pro umožnění rekonstrukce VD. Zaplněnost zásobních prostorů nejvýznamnějších vodních nádrží (viz tabulka) se pohybuje v rozmezí 60 až 100 %.

VYBRANÉ VODÁRENSKÉ NÁDRŽE				
NÁZEV VODNÍHO DÍLA	CELKOVÝ OBJEM ZÁSOBNÍHO PROSTORU [mil. m ³]	NAPLNĚNÍ ZÁSOBNÍHO PROSTORU [%]		
		12. 4. 2022	5. 4. 2023	12. 4. 2023
Hamry	1,481	100	98	95
Křižanovice	1,620	88	90	64
Vrchlice	7,890	89	98	99
Josefův Důl	19,133	100	100	100
Souš	4,585	84	97	93

VYBRANÉ NÁDRŽE – OSTATNÍ ÚČELY				
NÁZEV VODNÍHO DÍLA	CELKOVÝ OBJEM ZÁSOBNÍHO PROSTORU [mil. m ³]	NAPLNĚNÍ ZÁSOBNÍHO PROSTORU [%]		
		12. 4. 2022	5. 4. 2023	12. 4. 2023
Rozkoš	45,948	94	99	96
Seč	14,017	90	100	98
Pastviny	6,236	84	95	98
Mšeno	1,897	100	100	100
Les Království	1,422	100	100	64

Povodí Moravy, s. p. – až na výjimky jsou významné vodní nádrže v povodí Moravy a Dyje plné. Naplněnosti zásobních prostor nádrží se pohybují od 49 do 100 % (nádrž Letovice má snížený zásobní prostor z důvodu probíhající rekonstrukce).

Hladiny na nádržích jsou převážně setrvalé.

V uplynulém týdnu bylo ve významných vodních nádržích v povodí Moravy a Dyje akumulováno cca 3 mil. m³ vody.

VYBRANÉ VODÁRENSKÉ NÁDRŽE				
NÁZEV VODNÍHO DÍLA	CELKOVÝ OBJEM ZÁSOBNÍHO PROSTORU [mil. m ³]	NAPLNĚNÍ ZÁSOBNÍHO PROSTORU [%]		
		12. 4. 2022	5. 4. 2023	12. 4. 2023
Vranov ^{*)}	79,668	87	96	98
Vír	44,060	96	100	100
Mostiště	9,339	100	100	100
Hubenov	2,394	100	100	100
Slušovice	7,245	89	99	100
Karolínka	5,813	93	92	92

Pozn.: ^{*)} Nádrž s vodárenským využitím.

VYBRANÉ NÁDRŽE – OSTATNÍ ÚČELY				
NÁZEV VODNÍHO DÍLA	CELKOVÝ OBJEM ZÁSOBNÍHO PROSTORU [mil. m ³]	NAPLNĚNÍ ZÁSOBNÍHO PROSTORU [%]		
		12. 4. 2022	5. 4. 2023	12. 4. 2023
Nové Mlýny – dolní	58,039	100	100	100
Brno	13,023	96	94	96
Letovice	9,015	20	49	49
Dalešice	62,986	82	99	99
Bystřička	0,852	100	85	85
Plumlov	2,884	69	99	99

Povodí Odry, státní podnik – všechny významné vodní nádrže státního podniku Povodí Odry mají vysoký stupeň naplnění (83 až 100 %) zásobního objemu.

VYBRANÉ VODÁRENSKÉ NÁDRŽE				
NÁZEV VODNÍHO DÍLA	CELKOVÝ OBJEM ZÁSOBNÍHO PROSTORU [mil. m ³]	NAPLNĚNÍ ZÁSOBNÍHO PROSTORU [%]		
		12. 4. 2022	5. 4. 2023	12. 4. 2023
Slezská Harta ^{*)}	186,231	96	98	98
Kružberk	24,579	93	94	95
Šance	40,509	98	97	95
Morávka ^{**)}	4,957	82	87	83

Pozn.: ^{*)} Nádrž s vodárenským využitím.

^{**)} Od 1. 4. 2021 změna úrovně zásobní hladiny (viz Předpokládaný vývoj a možné dopady).

VYBRANÉ NÁDRŽE – OSTATNÍ ÚČELY				
NÁZEV VODNÍHO DÍLA	CELKOVÝ OBJEM ZÁSOBNÍHO PROSTORU [mil. m ³]	NAPLNĚNÍ ZÁSOBNÍHO PROSTORU [%]		
		12. 4. 2022	5. 4. 2023	12. 4. 2023
Žermanice	18,473	100	100	100
Těrlicko	22,012	93	95	94
Olešná	2,816	100	100	100

Obrázek č. 6 Mapa vybraných vodních nádrží

VYBRANÉ VÝZNAMNÉ NÁDRŽE NA ÚZEMÍ ČESKÉ REPUBLIKY



4. ZÁSoby VODY VE SNĚHU

Povodí Vltavy, státní podnik – k pondělí 10. 4. 2023 byla dle měření ČHMÚ na území povodí Vltavy celková zásoba vody ve sněhu velmi malá. K dnešnímu dni se situace nezměnila. Na území povodí Vltavy se sněhová pokrývka vyskytuje již pouze ojediněle na nejvyšších hřebenech v západní části Šumavy (v polohách nad cca 1300 m n. m.), výška sněhu je ovlivněna reliéfem terénu, orientací svahů, zalesněním apod. Na hřebenech může stále, avšak velmi ojediněle ležet nesouvisle okolo 10–20 cm sněhu (Velký Javor 49 cm). Omezený počet stanic, které aktuálně měří sníh, vliv expozice a vegetace neumožňují již věrohodnou interpolaci dat a vypočtené údaje nemusejí v některých oblastech přesně odpovídat skutečnému množství zásob vody ve sněhové pokrývce. Vypočtená data je proto nutné brát jako orientační.

Povodí Ohře, státní podnik

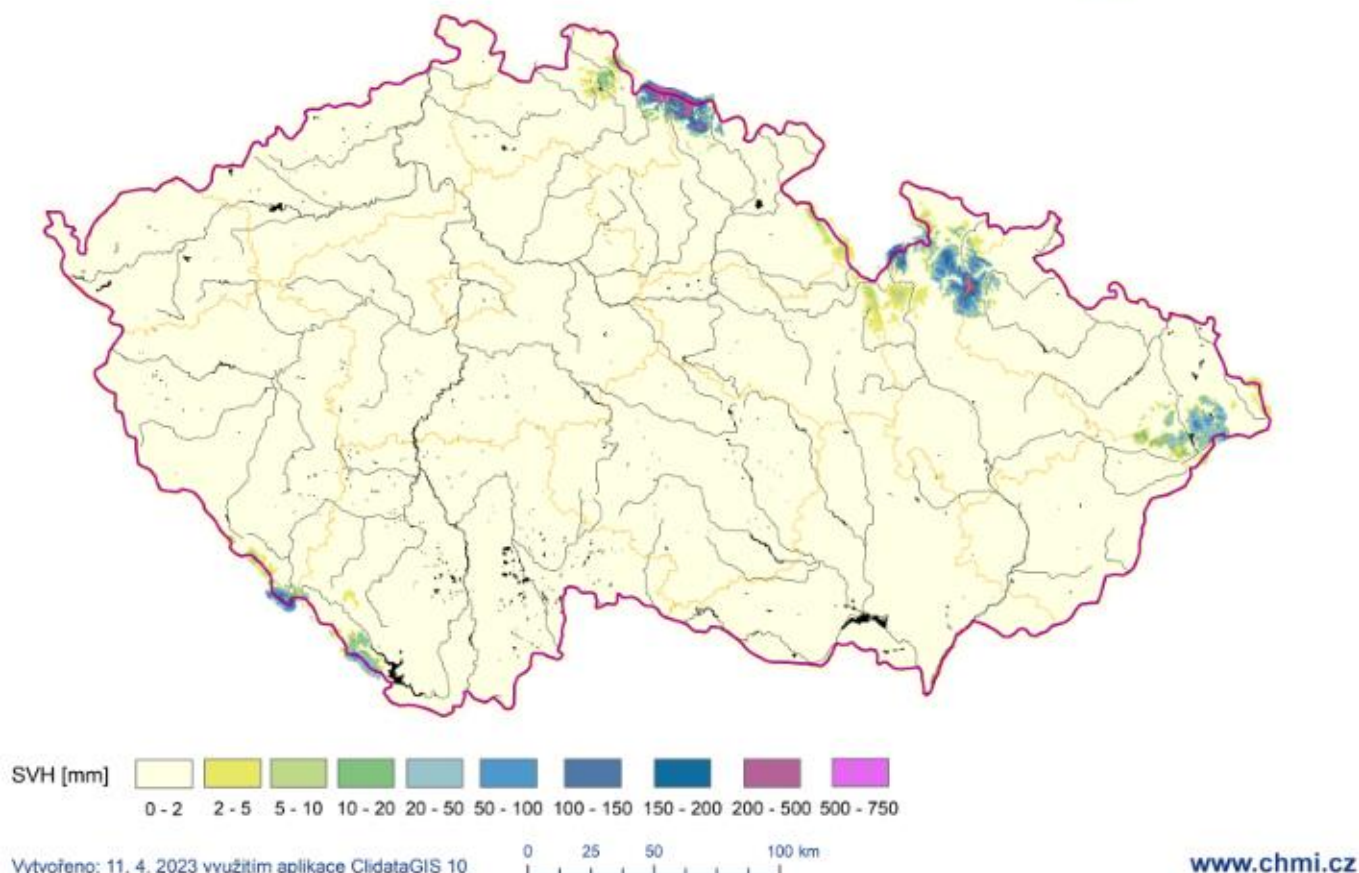
Povodí Labe, státní podnik – sněhová pokrývka se k 10. 4. 2023 vyskytuje pouze v Krkonoších nad 1000 m n.m. v rozmezí 30–130 cm.

Povodí Moravy, s. p. – odhad celkového množství vody ve sněhové pokrývce na území povodí Moravy a Dyje k 10. 4. 2023 činí cca 19,27 mil. m³, což představuje v průměru cca 0,8 mm (0,8 litru na jeden metr čtvereční).

Povodí Odry, státní podnik – poslední vyhodnocení zásob vody ve sněhu provedlo ČHMÚ ke dni 10. 4. 2023. Oproti poslednímu týdnu se zbylé sněhové zásoby změnilo minimálně. K pondělnímu ránu (10. 4.) ležela sněhová pokrývka jen v nejvyšších polohách na hřebenech Jeseníků ve výši do 80 cm a Beskyd ve výši do 30 cm. Vzhledem k omezenému počtu stanic, které aktuálně měří sníh, jsou údaje o množství zásob vody ve sněhové pokrývce již jen orientační. K uzávěrnému profilu povodí Odry v Bohumíně činily zásoby vody ke dni 10. 4. 2023 celkem 22,2 mil. m³, což činí 32 % dlouhodobého průměru sněhových zásob za období 1970–2022 pro příslušný hodnocený týden.

Vodní hodnota sněhu (SVH)

Stav k 10. 4. 2023



Odhad celkového množství vody ve sněhové pokrývce na území ČR 10. 4. 2023 činí cca 0,094 mld. m³, což představuje v průměru cca 1,1 mm (1,1 litrů na jeden metr čtvereční).

5. PŘEDPOKLÁDANÝ VÝVOJ A MOŽNÉ DOPADY

Povodí Vltavy, státní podnik – v nejbližších dnech lze na tocích v povodí Vltavy očekávat zpočátku ještě setrvalý nebo jen mírně rozkolísaný stav průtoků, v závěru týdne pak lze očekávat postupný vzestup průtoků v reakci na dešťové srážky.

Povodí Ohře, státní podnik – v následujících dnech bude počasí u nás ovlivněno postupným přechodem několik front od západu. Po teplé frontě během dneška bude v následujících dnech přecházet studená a okluzní fronta, které s sebou přinesou intenzivní srážky s úhrny 15–20 mm (na horách až 35 mm). Největší intenzitu budou mít srážky z pátku na sobotu. Teploty se budou držet pod 10 °C, na horách potom maximálně 7 °C. V neděli by mělo dorazit alespoň částečné vyjasnění oblohy. V následujících dnech lze očekávat výrazný vzestup hladin většiny toků s kulminací během sobotního večera až neděle. Dosažení stupňů povodňové aktivity se aktuálně jeví jako nepravděpodobné. U nádrží pokračují manipulace na odtoku dle platných manipulačních řádů a schválených mimořádných manipulací s ohledem na aktuální hydrologickou situaci a naplněnost konkrétních vodních děl. Nejsou očekávány výrazné mimořádné situace vyžadující řešení nebezpečných povodňových situací či poruch v zabezpečení vodárenských vodních nádrží.

Povodí Labe, státní podnik – vzhledem k předpovědi srážek se očekává v nejbližších dnech vzestup průtoků na všech tocích v povodí. Vývoj vodních zásob je průběžně monitorován a hodnocen. Aktuálně nejsou známy informace o vydání opatření obecné povahy týkající se omezení odběrů povrchových nebo podzemních vod na území v naší působnosti. V případě nepříznivého stavu budou s využitím zkušeností z minulých let přijímána vhodná opatření v součinnosti s dotčenými odběrateli, obcemi, vodoprávními úřady i odbornými institucemi (ČHMÚ, ČIŽP).

Povodí Moravy, s. p. – výběžek vysokého tlaku vzduchu zeslábné, během středečního dne postoupí z Německa do Čech okludující frontální systém. V následujících dnech bude počasí u nás ovlivňovat zvlněná studená fronta spojená s tlakovou níží, která se bude přesouvat ze severní Itálie nad střední Evropu. Tlaková níže se nad střední Evropou bude vyplňovat a počasí u nás postupně ovlivní okraj tlakové výše nad severovýchodní a severní Evropou. Vzhledem k očekávaným srážkám budou hladiny vodních toků setrvalé, v místech zasažených srážkovou činností lze očekávat mírné vzestupy. Manipulace na vodních dílech jsou prováděny operativně dle aktuální hydrologické situace a dle schválených manipulačních řádů. Nádrže mají dostatečně zaplněné zásobní prostory. Vodárenské odběry a minimální průtoky pod vodními díly jsou zabezpečovány v požadovaných množstvích. Nádrže mají volné retenční prostory a jsou připraveny zachytit či transformovat případné povodňové průtoky.

Povodí Odry, státní podnik – na VD Morávka je z důvodu stavby „VD Morávka – převedení extrémních povodní“ od 1. 4. 2021 snížena úroveň zásobní hladiny o 2 m, a to na 504,80 m n. m. Na základě schválené mimořádné manipulace na vodních dílech Morávka, Žermanice a Olešná (viz dále) lze na VD Morávka dočasně v období od 1. 11. 2022 do 30. 4. 2023 zvýšit hladinu v nádrži o 2 m na úroveň 506,80 m n. m. Vodní nádrže Morávka, Žermanice a Olešná jsou v režimu mimořádné manipulace nad rámec Manipulačního řádu vodohospodářské soustavy povodí (povoleno rozhodnutím Krajského úřadu Moravskoslezského kraje) z důvodu přípravy a realizace stavby „Přivaděč Vyšní Lhoty – Žermanice, koryto km 0,000 až 3,633 – II. etapa“. Manipulace na ostatních vodních nádržích jsou prováděny podle Manipulačního řádu Vodohospodářské soustavy povodí Odry. Vzhledem ke zlepšení hydrologické situace a naplněnosti nádrží pokračuje na většině nádrží v Beskydské oblasti energetické využívání odtoků vody. Situace je průběžně pečlivě monitorována a vyhodnocována.

ZÁVĚR

Hladina podzemní vody v mělkých vrtech byla v 14. týdnu na území ČR celkově normální. Oproti předcházejícímu týdnu celkově došlo k mírnému zlepšení stavu podzemní vody. Podíl mělkých vrtů se silně nebo mimořádně podnormální hladinou (20 %) a podíl mělkých vrtů s normální hladinou (49 %) se příliš nezměnil. Podíl mělkých vrtů se silně nebo mimořádně nadnormální hladinou (9 %) se mírně zvýšil. Hladina ve srovnání s předchozím týdnem převážně stagnovala s tendencí k mírnému vzestupu (64 %), ale u 14 % mělkých vrtů byl zaznamenán vzestup a u 2 % vrtů velký vzestup hladiny.

Vydatnost pramenů na území ČR byla v 14. týdnu celkově normální. Situace však byla regionálně velmi odlišná. Oproti předcházejícímu týdnu celkově došlo k mírnému zlepšení stavu vydatnosti. Podíl pramenů se silně nebo mimořádně podnormální vydatností (19 %) se nezměnil. Podíl pramenů s normální vydatností (49 %) a podíl pramenů se silně nebo mimořádně nadnormální vydatností (9 %) se příliš nezměnil. Vydatnost pramenů převážně stagnovala s tendencí k mírnému zvětšení (55 %), u 10 % pramenů bylo zaznamenáno zvětšení nebo velké zvětšení vydatnosti a pouze u 2 % pramenů zmenšení vydatnosti.

Hladiny většiny sledovaných toků v povodí Labe a Vltavy klesaly, v povodí Moravy a Odry klesaly nebo byly setrvalé. Celkové rozdíly se nejčastěji pohybovaly od -50 do + 5 cm, větší poklesy byly zaznamenány na Jizeře (v Bakově až -190 cm) z důvodu předchozího rozvodnění. V porovnání s dlouhodobými dubnovými průměry byly průtoky v širokém rozmezí od 30 do 180 %, ojediněle i vyšší. Toky s indikací hydrologického sucha se téměř nevyskytují.

Významné vodárenské i víceúčelové nádrže jsou až na výjimky (tato vodní díla mají nižší naplněnost převážně z provozních důvodů) naplněny z 65–100 % a jsou tak schopny zabezpečit požadované odběry.

Přílohy:

1. Aktuálně platná (2023), vydaná omezení k odběru povrchových vod + omezení odběrů z vodovodů pro veřejnou potřebu dle územní působnosti s. p. Povodí.