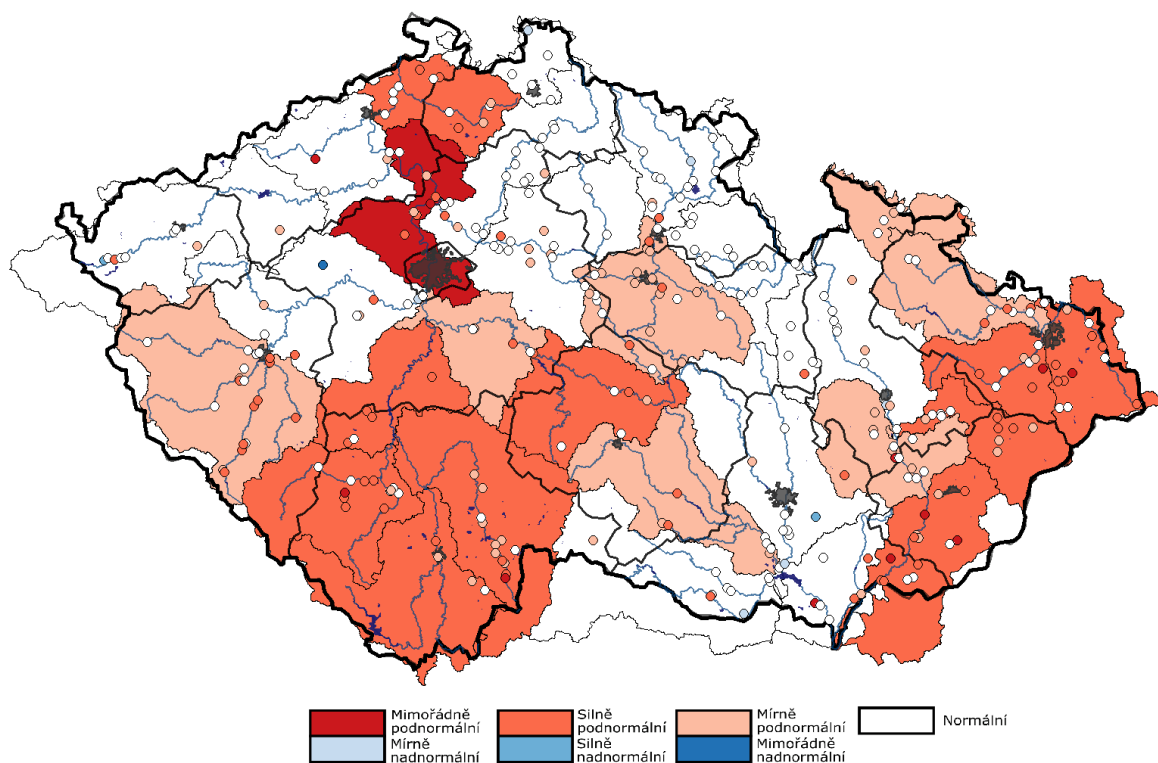


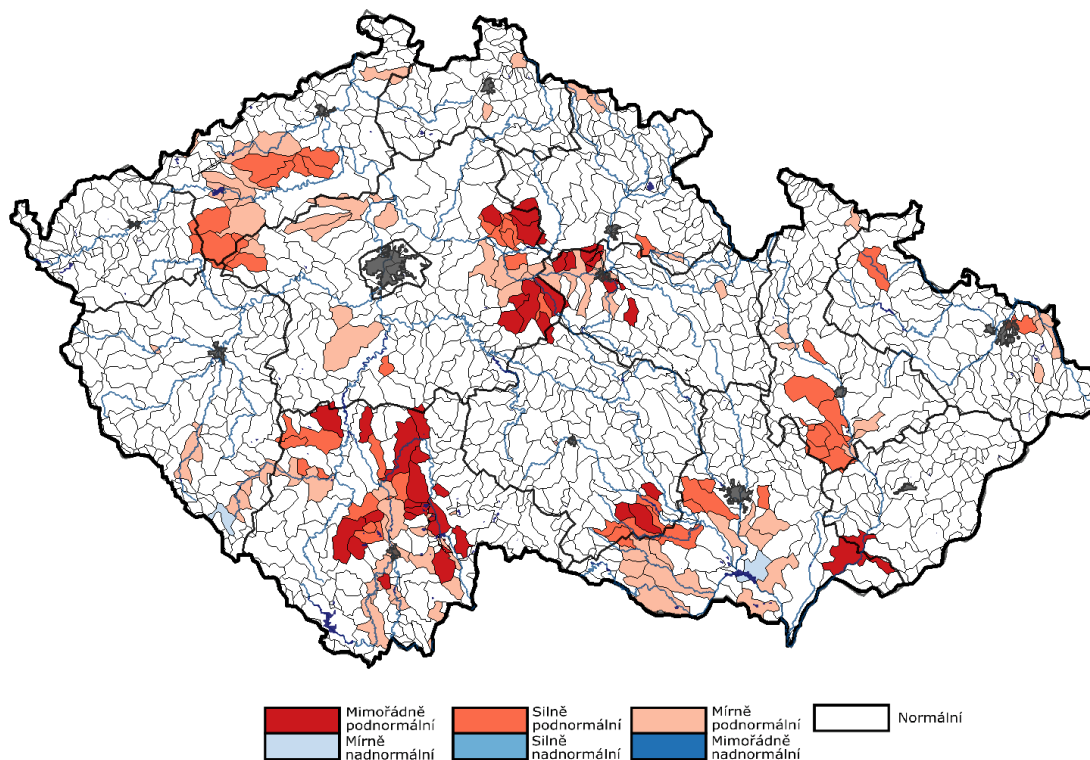
AKTUÁLNÍ INFORMACE O STAVU VODNÍCH ZDROJŮ K 16. 3. 2022

Ministerstvo zemědělství předkládá stručnou zprávu se shrnutím nejdůležitějších skutečností o aktuálním stavu vodních zdrojů. Správci povodí situaci monitorují a vyhodnocují na základě aktuálních potřeb.

Obrázek č. 1 Mapa hydrologického podzemního sucha, 7. 3. – 13. 3. 2022 (zdroj: <http://hamr.chmi.cz>):



Obrázek č. 2 Mapa hydrologického povrchového sucha, 7. 3. – 13. 3. 2022 (zdroj: <http://hamr.chmi.cz>):



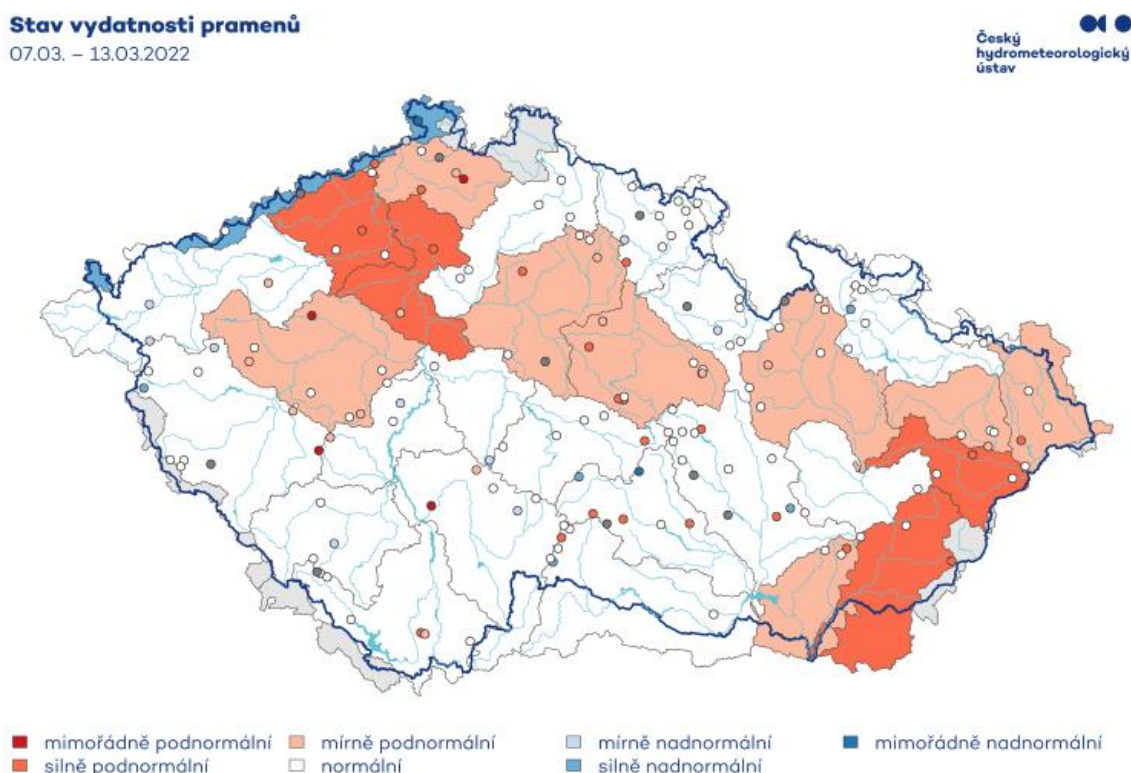
POPIS AKTUÁLNÍ HYDROLOGICKÉ SITUACE

1. STAV PODZEMNÍCH VOD (týdenní zpráva ČHMÚ 7. 3. – 13. 3. 2022)

Hladina podzemní vody v mělkých vrtech byla v 10. týdnu na území ČR celkově mírně podnormální. V povodí Labe od Orlice po Doubravu, dolní Sázavy, horní Berounky, Opavy, Osoblahy, střední Moravy a Jihlavy byla hladina mírně podnormální, v jižních Čechách, v povodí Ploučnice, na východě severní Moravy a v povodí dolní Moravy byla zaznamenána hladina silně podnormální a v povodí Labe od Vltavy po Ohři dokonce mimořádně podnormální. Na zbylém území ČR byla hladina normální. Oproti předcházejícímu týdnu došlo ke zhoršení stavu podzemní vody. Hladina ve srovnání s předchozím týdnem převážně stagnovala s tendencí k mírnému poklesu, u 11 % objektů klesala výrazněji. K výraznějšímu zhoršení stavu došlo v povodí Lužické Nisy a Smědé ze silně nadnormálního na normální a v povodí Otavy, dolní Sázavy a Ploučnice z normálního na silně podnormální. Mírné zhoršení stavu bylo zaznamenáno v povodí Labe od Orlice po Doubravu, dolní Sázavy, Opavy, Osoblahy, střední Moravy a Jihlavy z normálního na mírně podnormální, v povodí Lužnice, střední Vltavy, Odry a Bečvy z mírně na silně podnormální a v povodí Labe od Vltavy po Ohři ze silně na mimořádně podnormální. Podíl mělkých vrtů se silně a mimořádně podnormální hladinou se zvýšil (25 %). Podíl vrtů s normální hladinou (52 %) se snížil a podíl vrtů se silně a mimořádně nadnormální hladinou (1 %) se příliš nezměnil.

Vydatnost pramenů na území ČR byla v 10. týdnu celkově normální. V povodí Labe od Orlice po Jizeru, dolní Berounky, Ploučnice, Odry, Olše a Ostravice, střední Moravy a oblasti soutoku Dyje a Moravy byla vydatnost mírně podnormální. V povodí Labe od Vltavy po Ohři, Ploučnice, Bečvy a dolní Moravy byla vydatnost silně podnormální. Na zbylém území ČR byla vydatnost normální. Oproti předcházejícímu týdnu se celkově stav vydatnosti zhoršil. Vydatnost pramenů se převážně mírně zmenšovala. K výraznějšímu zhoršení stavu došlo v povodí dolní Ohře a Bečvy z normálního na silně podnormální. Mírné zhoršení stavu bylo zaznamenáno v povodí Jizery, střední Vltavy, dolní Sázavy, Opavy z mírně nadnormálního na normální, v povodí horního Labe od Orlice po Jizeru, dolní Berounky, Odry, Olše a Ostravice a oblasti soutoku Dyje a Moravy z normálního na mírně podnormální. K mírnému zlepšení stavu došlo pouze v povodí Ploučnice ze silně na mírně podnormální. Podíl pramenů se silně a mimořádně podnormální vydatností (17 %) se příliš nezměnil, podíl pramenů s normální vydatností (62%) se zvýšil a podíl pramenů se silně a mimořádně nadnormální vydatností (4 %) se snížil.

Obrázek č. 3 Mapa stavu vydatnosti pramenů, 7. 3. – 13. 3. 2022 (zdroj: <http://hamr.chmi.cz>):



2. STAV HLADINY VODNÍCH TOKŮ

Povodí Vltavy, státní podnik – na většině území povodí Vltavy, Sázavy a Berounky je hydrologická situace příznivá. Z pohledu stavu a množství povrchových vod nelze aktuální hydrologickou situaci hodnotit jako stav hydrologického sucha. Vodnosti toků v územní působnosti závodu horní Vltavy se pohybují v rozmezí od Q_{330d} do Q_{90d} , což je 20–77 % dlouhodobého průměru za měsíc březen. Aktuálně se průtoky na tocích v povodí Berounky pohybují nejčastěji v rozmezí hodnot od Q_{180d} do Q_{90d} . Průměrné denní průtoky na tocích v povodí Berounky se aktuálně pohybují v rozmezí cca 25–55 % měsíčního normálu. Průtoky v povodí dolní Vltavy se u většiny sledovaných profilů pohybují v rozmezí Q_{270d} – Q_{90d} . Ve vztahu k dlouhodobému průměru za měsíc březen jsou průtoky v rozsahu 26–45 % Q_{III} . Závěrovým profilem Sázavy (profil Nespeky) aktuálně protéká $12 \text{ m}^3 \cdot \text{s}^{-1}$, což odpovídá 28 % dlouhodobého průměrného průtoku pro měsíc březen. Profilem Praha–Malá Chuchle protéká aktuálně $113 \text{ m}^3 \cdot \text{s}^{-1}$, což je 47 % Q_{III} .

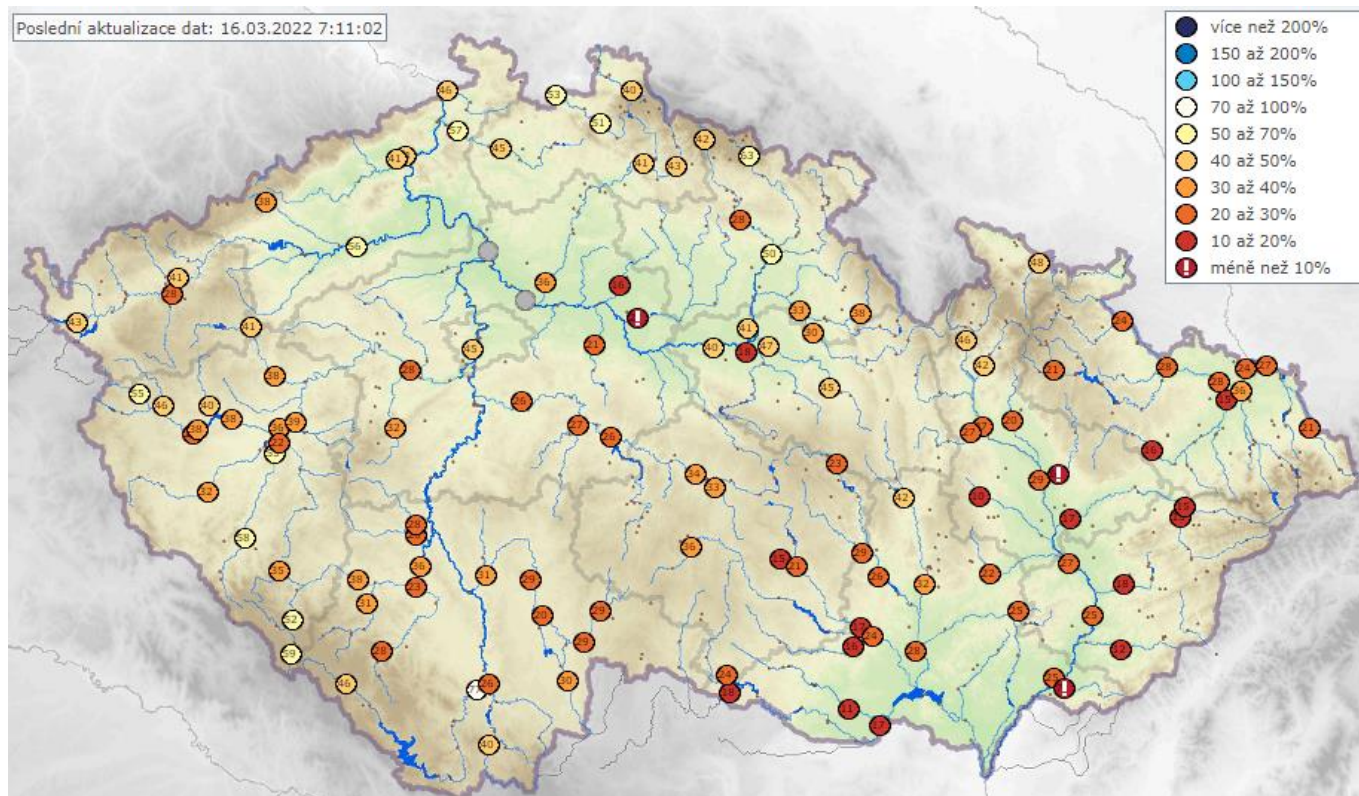
Povodí Ohře, státní podnik – v minulých sedmi dnech ovlivňovala počasí na našem území mohutná tlaková výše pohybující se na východ až severovýchod od našeho území. Počasí bylo až do včerejška jasné až skoro jasné beze srážek s výraznými teplotními rozdíly mezi dnem a nocí. Na horách se teploty pohybovaly mezi -4 a $+7$ °C, zatímco v nižších polohách místy dokonce mezi -7 a $+14$ °C. V úterý došlo ke změně, kdy se přes území ČR přesunula od severozápadu směrem na Balkán tlaková níže, která s sebou přinesla několikahodinové plošné srážky s úhrny 5 až 7 mm. Aktuálně dochází opět k vyjasnění oblohy vlivem návratu výběžku vysokého tlaku vzduchu od severovýchodu. Vzhledem k téměř nulovým srážkám a rozkolísaným teplotám dochází k mravnému tání sněhové pokrývky, kdy značná část rovnou sublimuje. Minulý týden byl opět ve znamení postupného poklesu vodnosti všech toků, který byl narušen v noci na dnešek mírným krátkodobým zvýšením vodnosti většiny toků. Hydrologická vodnost ke dni 16. 3. 2022 k 7:00 se na horním úseku Ohře pohybuje okolo 60 % Q_{III} (průměrný měsíční průtok pro měsíc březen za referenční období 2005–2018). Dolní tok Ohře dosahuje vodnosti cca 70 % Q_{III} . Vodnost Bíliny se aktuálně pohybuje kolem 60 % Q_{III} . Vodnost Ploučnice je aktuálně také přibližně na úrovni 60 % Q_{III} . K dnešnímu dni je registrováno podkročení průtoků pod hodnotou průtokového kvantilu Q_{330d} na 10 % sledovaných profilů.

Povodí Labe, státní podnik – průtoky jsou k dnešnímu dni na většině vodních toků setrvalé nebo zvolna klesající. Vodnosti toků se pohybují nejčastěji v rozmezí Q_{270} až Q_{90} . Vodnost Q_{355} a nižší se k dnešnímu dni nevyskytuje na žádném profilu ze 120 sledovaných. Ve srovnání s dlouhodobými průměrnými průtoky pro měsíc březen (vyhodnocováno za hydrologické období 1981–2010) se většina průtoků ve vodních tocích pohybuje mezi 29–42 % dlouhodobého normálu. Nižší průtoky jsou na Chrudimce (18 %), Výrovce (18 %), Cidlině (2 %) a Mrlině (13 %).

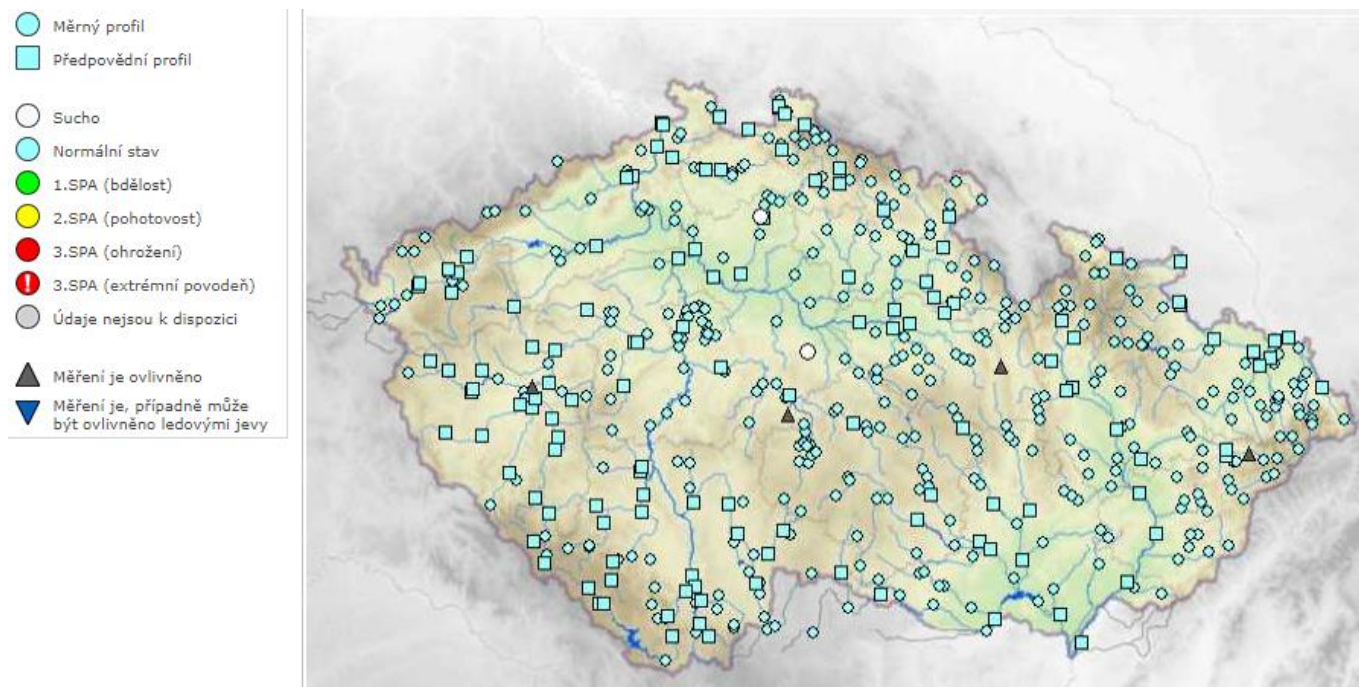
Povodí Moravy, s. p. – v uplynulém týdnu se na našem území vyskytovaly srážky s úhrny do 15 mm. Nejvyšší úhrny byly zaznamenány v oblasti Šumperska. Hladiny neovlivněných toků mají v současné době mírně rostoucí tendenci. Vodnosti se pohybují na úrovni 12 až 57 % dlouhodobého průměru pro měsíc březen. Limity sucha (Q_{355}) se v současnosti nevyskytují.

Povodí Odry, státní podnik – situace na vodních tocích je ovlivněna nízkým úhrnem srážek a postupným oteplováním. Srážkové úhrny se za poslední týden od 9. 3. do 16. 3. 2022 pohybovaly na většině území od 2 do 15 mm. Naměřené úhrny srážek však spadly během dnešní noci a na průtocích v tocích se teprve začínají projevit. Průtoky na tocích se pohybují většinou na úrovni od 180 do 355denních vod. Závěrovým profilem řeky Odry v Bohumíně nyní protéká $19,2 \text{ m}^3 \cdot \text{s}^{-1}$ vody, což odpovídá 330dennímu průtoku. Průtoky vody se ve vyhodnocovaných profilech pohybují v rozmezí 15 až 48 % dlouhodobého měsíčního průměru.

Obrázek č. 4 Mapa vodnosti toků v ČR, poměr k dlouhodobému měsíčnímu průměru, 16. 3. 2022 (zdroj: www.chmi.cz):



Obrázek č. 5 Mapa aktuálního stavu povrchových vod, 16. 3. 2022 (zdroj: www.chmi.cz):



3. NAPLNĚNOST VODNÍCH NÁDRŽÍ

Povodí Vltavy, státní podnik – na většině vodních nádrží jsou hladiny na úrovních obvyklých pro současné období. Odtok z VD Švihov je aktuálně na hodnotě $0,41 \text{ m}^3 \cdot \text{s}^{-1}$. Odtok z VD Lipno II je v režimu $6\text{--}20 \text{ m}^3 \cdot \text{s}^{-1}$ a aktuálně odtéká $20 \text{ m}^3 \cdot \text{s}^{-1}$. Z Vltavské kaskády (profil VD Vrané) aktuálně odtéká $90 \text{ m}^3 \cdot \text{s}^{-1}$. Naplněnost zásobních prostorů většiny významných vodních nádrží v povodí Berounky se pohybuje v rozmezí 86–96 %.

Zásoba povrchové vody ve vodárenských nádržích je v současné době dostatečná a je možné ji odebírat v požadovaném rozsahu. Na vodárenských nádržích nejsou zaznamenány žádné problémy s jakostí vody ve vazbě na její udržitelnost v úpravě vody na vodu pitnou.

VYBRANÉ VODÁRENSKÉ NÁDRŽE				
NÁZEV VODNÍHO DÍLA	CELKOVÝ OBJEM ZÁSOBNÍHO PROSTORU [mil. m ³]	NAPLNĚNÍ ZÁSOBNÍHO PROSTORU [%]		
		16. 3. 2021	9. 3. 2022	16. 3. 2022
Švihov	246,068	97	98	98
Římov	30,016	90	96	95
Klíčava	7,860	81	96	96
Nýrsko	15,966	87	88	87

VYBRANÉ NÁDRŽE – OSTATNÍ ÚČELY				
NÁZEV VODNÍHO DÍLA	CELKOVÝ OBJEM ZÁSOBNÍHO PROSTORU [mil. m ³]	NAPLNĚNÍ ZÁSOBNÍHO PROSTORU [%]		
		16. 3. 2021	9. 3. 2022	16. 3. 2022
Lipno I.	252,991	82	86	85
Orlík	374,428	60	81	79
Slapy	200,500	84	88	87
Hracholusky	32,021	86	87	90

Povodí Ohře, státní podnik – u vodárenských nádrží a u nádrží zajišťující vodu pro průmysl se nepředpokládají problémy v zajištění odběrů. Zásobní prostory vodních nádrží jsou aktuálně vzhledem k příznivým prognózám téměř plné. Naplněnost zásobního prostoru (Vz) pod 80 % nevykazuje aktuálně žádná vodárenská nádrž.

Evidována je jediná nádrž, jejíž zásobní prostory jsou naplněny z méně než 80 % a která plní jiný účel než vodárenský. Jedná se o zcela vyprázdňenou nádrž Blatno na Podvineckém potoce.

Vodní nádrž Blatno je již od listopadu 2020 z rozhodnutí o mimořádné manipulaci udržována prázdná z důvodu oprav na funkčním objektu.

VYBRANÉ VODÁRENSKÉ NÁDRŽE				
NÁZEV VODNÍHO DÍLA	CELKOVÝ OBJEM ZÁSOBNÍHO PROSTORU [mil. m ³]	NAPLNĚNÍ ZÁSOBNÍHO PROSTORU [%]		
		16. 3. 2021	9. 3. 2022	16. 3. 2022
Stanovice	18,4	100	100	100
Horka	16,5	89	98	97
Přísečnice	46,7	85	97	97
Křímov	1,26	100	100	100
Fláje ^{*)}	17,5	98	99	99

Pozn.: ^{*)} Mimořádná manipulace od 1. 11. 2021 do 31. 10. 2026. Zásobní prostor nádrže je snížen ve prospěch retenčního prostoru z 19,5 mil. m³ na 17,5 mil. m³.

VYBRANÉ NÁDRŽE – OSTATNÍ ÚČELY				
NÁZEV VODNÍHO DÍLA	CELKOVÝ OBJEM ZÁSOBNÍHO PROSTORU [mil. m ³]	NAPLNĚNÍ ZÁSOBNÍHO PROSTORU [%]		
		16. 3. 2021	9. 3. 2022	16. 3. 2022
Skalka ^{*)}	2,57	100	100	100
Jesenice ^{*)}	37,7	98	100	100
Nechranice	233	100	100	100
Újezd	3,42	100	100	100
Vidhostice	0,86	99	99	99

Pozn.: ^{*)} Nádrž přecházející na zimní hladinu zásobního prostoru.

Povodí Labe, státní podnik – na vodárenských nádržích nebyly zaznamenány takové poklesy objemu vody, které by si vynutily omezení provozu vodních děl, resp. omezení povolených odběrů. Zásoba povrchové vody ve vodárenských nádržích je v současné době dostatečná a je možné ji odebírat v požadovaném rozsahu.

Naplněnost vodárenských nádrží se pohybuje v rozmezí 77 až 99 %.

Na všech nádržích probíhají manipulace v souladu se schválenými manipulačními řády. Zaplněnost zásobních prostorů nejvýznamnějších vodních nádrží se pohybuje v rozmezí 66 až 100 %.

VYBRANÉ VODÁRENSKÉ NÁDRŽE				
NÁZEV VODNÍHO DÍLA	CELKOVÝ OBJEM ZÁSOBNÍHO PROSTORU [mil. m ³]	NAPLNĚNÍ ZÁSOBNÍHO PROSTORU [%]		
		16. 3. 2021	9. 3. 2022	16. 3. 2022
Hamry	1,206	90	94	92
Křižanovice	1,620	63	91	90
Vrchlice	7,890	99	90	90
Josefův Důl	19,133	99	100	99
Souš	4,585	84	80	77

VYBRANÉ NÁDRŽE – OSTATNÍ ÚČELY				
NÁZEV VODNÍHO DÍLA	CELKOVÝ OBJEM ZÁSOBNÍHO PROSTORU [mil. m ³]	NAPLNĚNÍ ZÁSOBNÍHO PROSTORU [%]		
		16. 3. 2021	9. 3. 2022	16. 3. 2022
Rozkoš ^{*)}	45,948	100	100	100
Seč	14,017	91	87	88
Pastviny ^{*)}	6,236	70	63	66
Mšeno	1,897	95	100	100
Les Království ^{*)}	1,422	73	94	100

Pozn.: ^{*)} Od prosince přechází kóta hladiny zásobního prostoru na sníženou zimní úroveň a naplněnost zásobního prostoru je počítána k této kótě.

Povodí Moravy, s. p. – hladiny na většině nádrží mají převážně setrvalou případně mírně vzrůstající tendenci. VD Brno, Jevišovice a Fryšták plní ze zimní úrovně. VD Letovice a Plumlov má snížený zásobní prostor z důvodu probíhající rekonstrukce.

VYBRANÉ VODÁRENSKÉ NÁDRŽE				
NÁZEV VODNÍHO DÍLA	CELKOVÝ OBJEM ZÁSOBNÍHO PROSTORU [mil. m ³]	NAPLNĚNÍ ZÁSOBNÍHO PROSTORU [%]		
		16. 3. 2021	9. 3. 2022	16. 3. 2022
Vranov	79,668	95	83	84
Vír	44,060	100	94	94
Mostiště	9,339	100	100	100
Hubenov	2,394	99	98	98
Slušovice	7,245	98	91	90
Karolínka	5,813	100	87	87

VYBRANÉ NÁDRŽE – OSTATNÍ ÚČELY				
NÁZEV VODNÍHO DÍLA	CELKOVÝ OBJEM ZÁSOBNÍHO PROSTORU [mil. m ³]	NAPLNĚNÍ ZÁSOBNÍHO PROSTORU [%]		
		16. 3. 2021	9. 3. 2022	16. 3. 2022
Nové Mlýny	58,039	100	100	100
Brno	13,023	94	66	76
Letovice	9,015	69	19	19
Dalešice	62,986	99	81	81
Bystřička	0,852	52	100	100
Plumlov	2,884	56	72	71

Povodí Odry, státní podnik – všechny významné vodní nádrže mají celkem vysoký stupeň naplnění (78 až 99 %) zásobního objemu.

VYBRANÉ VODÁRENSKÉ NÁDRŽE				
NÁZEV VODNÍHO DÍLA	CELKOVÝ OBJEM ZÁSOBNÍHO PROSTORU [mil. m ³]	NAPLNĚNÍ ZÁSOBNÍHO PROSTORU [%]		
		16. 3. 2021	9. 3. 2022	16. 3. 2022
Slezská Harta ^{*)}	186,231	100	91	92
Kružberk	24,579	88	97	94
Šance	40,509	100	99	96
Morávka ^{**)}	3,982	87	79	78

Pozn.: ^{*)} Nádrž s vodárenským využitím.

^{**)} Od 1. 4. 2021 změna úrovně zásobní hladiny (viz Předpokládaný vývoj a možné dopady).

VYBRANÉ NÁDRŽE – OSTATNÍ ÚČELY				
NÁZEV VODNÍHO DÍLA	CELKOVÝ OBJEM ZÁSOBNÍHO PROSTORU [mil. m ³]	NAPLNĚNÍ ZÁSOBNÍHO PROSTORU [%]		
		16. 3. 2021	9. 3. 2022	16. 3. 2022
Žermanice	18,473	100	100	97
Olešná	22,012	100	93	90
Těrlicko	2,816	100	100	99

Obrázek č. 6 Mapa vybraných vodních nádrží

VYBRANÉ VÝZNAMNÉ NÁDRŽE NA ÚZEMÍ ČESKÉ REPUBLIKY



4. ZÁSObY VODY VE SNĚHU

Povodí Vltavy, státní podnik – zásoba vody ve sněhu na území povodí Vltavy se oproti minulému týdnu velmi mírně snížila. Celkem se ke dni 14. 3. 2022 nacházelo v povodí po VD Lipno 52,8 mil. m³, v povodí po VD Orlík 152,66 mil. m³ a v povodí Sázavy 0,44 mil. m³ zásoby vody ve sněhové pokrývce. Celkové zásoby vody ve sněhu na celém území povodí Berounky k pondělí 14. 3. 2022 byly vyhodnoceny ČHMÚ na 13,3 mil. m³ vody. K dnešnímu dni na území povodí Berounky z pohledu celkové zásoby vody ve sněhu v porovnání se stavem z 14. 3. 2022 k žádným výraznějším změnám nedošlo, v horských oblastech dochází pouze k velmi pozvolnému odtávání sněhové pokrývky. Aktuálně se souvislá sněhová pokrývka na území povodí Berounky vyskytuje prakticky již pouze v západní části Šumavy v polohách nad cca 900 m n. m., přičemž v zóně pod 1000 m n. m. leží vrstva sněhu okolo 0–20 cm sněhu, v polohách 1000–1200 m n. m. okolo 20–60 cm sněhu, na hřebenech může místy ležet až 120 cm sněhu. Množství sněhu je již na řadě míst ovlivňováno reliéfem terénu, orientací svahu, apod. V následujících dnech nejsou očekávané žádné srážky. Vzhledem k relativně vyšším i nočním teplotám zejména v první polovině týdne se očekává, že se zásoby vody ve sněhu budou snižovat.

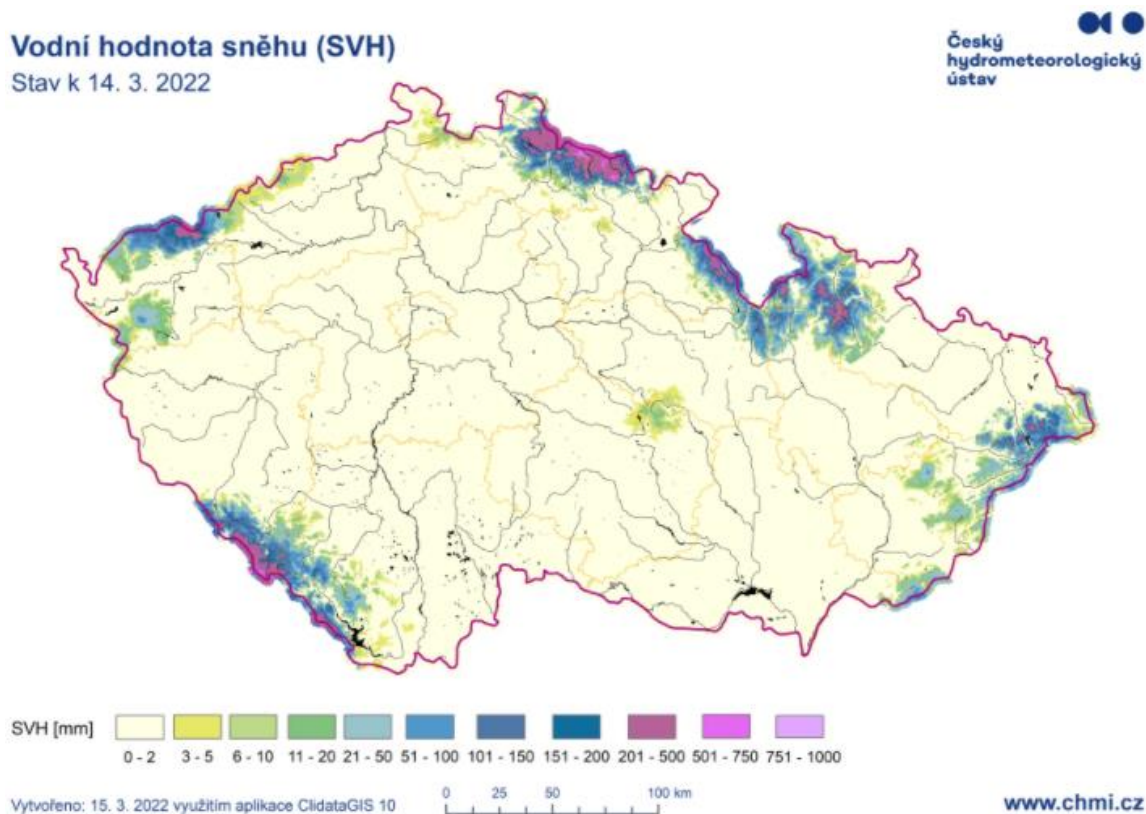
Povodí Ohře, státní podnik – během posledního týdne docházelo k velice pozvolnému odtávání a sublimaci sněhové pokrývky vlivem denních teplot nad bodem mrazu a velice nízké vlhkosti vzduchu. Zásoba vody ve sněhu po profil VD Nechranice v 11. týdnu 2022 (14. 3. 2022) byla 57,5 mil. m³ s průměrnou odtokovou výškou 15,9 mm. Průměrná zásoba vody sněhu pro 11. týden za období let 1999–2021 je 84,2 mil. m³.

Povodí Labe, státní podnik – souvislá sněhová pokrývka se vyskytuje v polohách cca nad 600 m n. m.

Povodí Moravy, s. p. – odhad celkového množství vody ve sněhové pokrývce na území povodí Moravy a Dyje k 16. 3. 2022 činil cca 101 mil. m³, což představuje v průměru cca 4,2 mm (4,2 litru na jeden metr čtvereční).

Povodí Odry, státní podnik – srážky se téměř nevyskytovaly. K pondělnímu ránu (14. 3.) leželo v nejvyšších polohách Jeseníků do 130 cm a Beskyd do 90 cm sněhu. Celkově se v průběhu uplynulého týdne sněhová pokrývka v horských oblastech a zásoba vody ve sněhu mírně snížila. K uzávěrnému profilu povodí Odry v Bohumíně činily zásoby vody ke dni 14. 3. 2022 celkem 74,6 mil. m³, což činí 54 % dlouhodobého průměru sněhových zásob za období 1970–2021 pro příslušný hodnocený týden.

Obrázek č. 7 Mapa zásoby vody ve sněhu, stav k 14. 3. 2022 (zdroj: www.chmi.cz):



Odhad celkového množství vody ve sněhové pokrývce na území ČR k 14. 3. 2022 činí cca 0,694 mld. m³, což představuje v průměru cca 8,8 mm (8,8 litru na jeden metr čtvereční).

5. PŘEDPOKLÁDANÝ VÝVOJ A MOŽNÉ DOPADY

Povodí Vltavy, státní podnik – podle aktuální krátkodobé hydrometeorologické prognózy ČHMÚ se v nejbližších dnech (48 hod.) na tocích v povodí Vltavy očekává po současném mírném rozkolísání průtoků pozvolný pokles k předchozím stavům.

Povodí Ohře, státní podnik – počasí v následujících dnech bude v podobném duchu jako v minulém týdnu. Česko bude v sevření dvou tlakových výší – nad Britskými ostrovy a nad severovýchodní Evropou. Mezi těmito útvary se vytváří úzké frontální rozhraní, které bude svou oblačností občasné narušovat jinak skoro jasné až jasné počasí. Na následující týden jsou předpovídány opět minimální srážky a velké výkyvy teplot v rozmezí -2 až +12 °C, na horách -2 až +7 °C. Mírná srážková činnost s úhrny do 4 mm (na hřebenech Krušných hor) je očekávána v noci z pátku na sobotu. Vzhledem k vyšším minimálním teplotám na následující týden lze očekávat mírné zvýšení rychlosti odtávání sněhové pokrývky ve vyšších partiích hor. Vodnost toků však bude stabilní s možným mírným poklesem oproti současným průtokům. U nádrží pokračují manipulace na odtoku dle platných manipulačních řádů a schválených mimořádných manipulací s ohledem na aktuální hydrologickou situaci a naplněnost konkrétních vodních děl. Neočekávají se výrazné mimořádné situace vyžadující řešení nebezpečných povodňových situací či poruch v zabezpečení vodárenských vodních nádrží.

Povodí Labe, státní podnik – v nejbližších dnech se očekávají průtoky zvolna klesající. Počet profilů s průtoky na úrovni Q_{355} a nižšími bude přesto podobně jako v tomto týdnu minimální. Vývoj vodních zásob je průběžně monitorován a hodnocen. Aktuálně nejsou informace o vydání opatření obecné povahy týkající se omezení odběrů povrchových nebo podzemních vod na území v naší působnosti. V případě nepříznivého stavu budou s využitím zkušeností z minulých let přijímána vhodná opatření v součinnosti s dotčenými odběrateli, obcemi, vodoprávními úřady i odbornými institucemi (ČHMÚ, ČIŽP).

Povodí Moravy, s. p. – hladiny vodních toků budou převážně setrvalé nebo slabě rozkolísané v závislosti na intenzitě a rozložení očekávaných srážek. Manipulace na vodních dílech jsou prováděny operativně dle aktuální hydrologické situace a dle schválených manipulačních řádů. Nádrže mají volné retenční prostory a jsou připraveny zachytit či transformovat případné povodňové průtoky.

Povodí Odry, státní podnik – na VD Morávka je z důvodu stavby „VD Morávka – převedení extrémních povodní“ od 1. 4. 2021 snížena úroveň zásobní hladiny o 2 m na úroveň 504,80 m n. m. Manipulace na ostatních nádržích jsou prováděny podle Manipulačního řádu Vodohospodářské soustavy povodí Odry. Vzhledem k dobré naplněnosti nádrží pokračuje energetické využití odtoků vod z nádrží. Situace je průběžně pečlivě monitorována a vyhodnocována.

ZÁVĚR

Hladina podzemní vody v mělkých vrtech byla v 10. týdnu na většině území ČR mírně podnormální. Oproti předcházejícímu týdnu došlo ke zhoršení stavu podzemní vody. Hladina ve srovnání s předchozím týdnem převážně stagnovala s tendencí k mírnému poklesu, u 11 % objektů klesala výrazněji.

Vydatnost pramenů na území ČR byla celkově normální. Oproti předcházejícímu týdnu se celkově stav vydatnosti zhoršil. Vydatnost pramenů se převážně mírně zmenšovala.

Hladiny většiny sledovaných toků v průběhu týdne převážně mírně klesaly nebo byly setrvalé. V porovnání s dlouhodobými březnovými průměry byly průtoky nejčastěji v rozmezí od 15 do 60 % průměru, ojediněle se vyskytovaly i vyšší hodnoty. Počet profilů s hodnotou nižší než 25 % průměru se zvýšil ve všech povodích, nejvíce v povodí Odry, Moravy a Dyje, kde jich přibylo téměř o 25 %. Z hlediska hydrologického sucha se situace oproti předchozímu týdnu zhoršila.

Významné vodárenské i víceúčelové nádrže jsou až na výjimky (tyto vodní díla mají nižší naplněnost převážně z provozních důvodů) naplněny z 80–100 % a jsou tak schopny zabezpečit požadované odběry.

Přílohy:

1. Aktuálně platná (2022), vydaná omezení k odběru povrchových vod + omezení odběrů z vodovodů pro veřejnou potřebu dle územní působnosti s. p. Povodí.