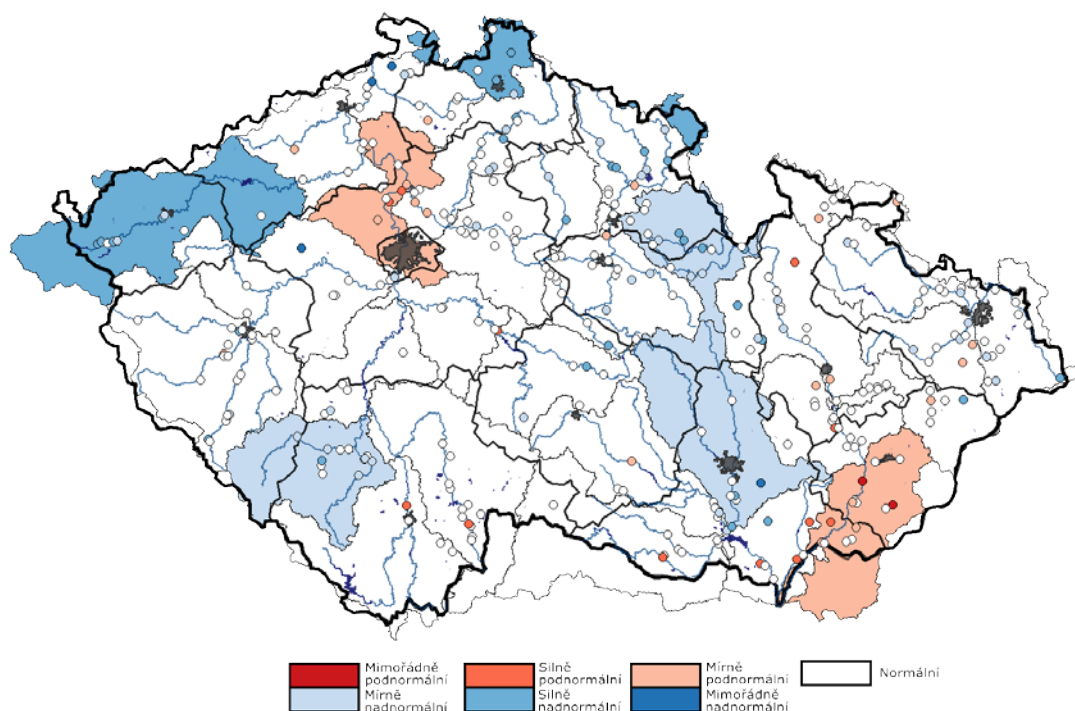


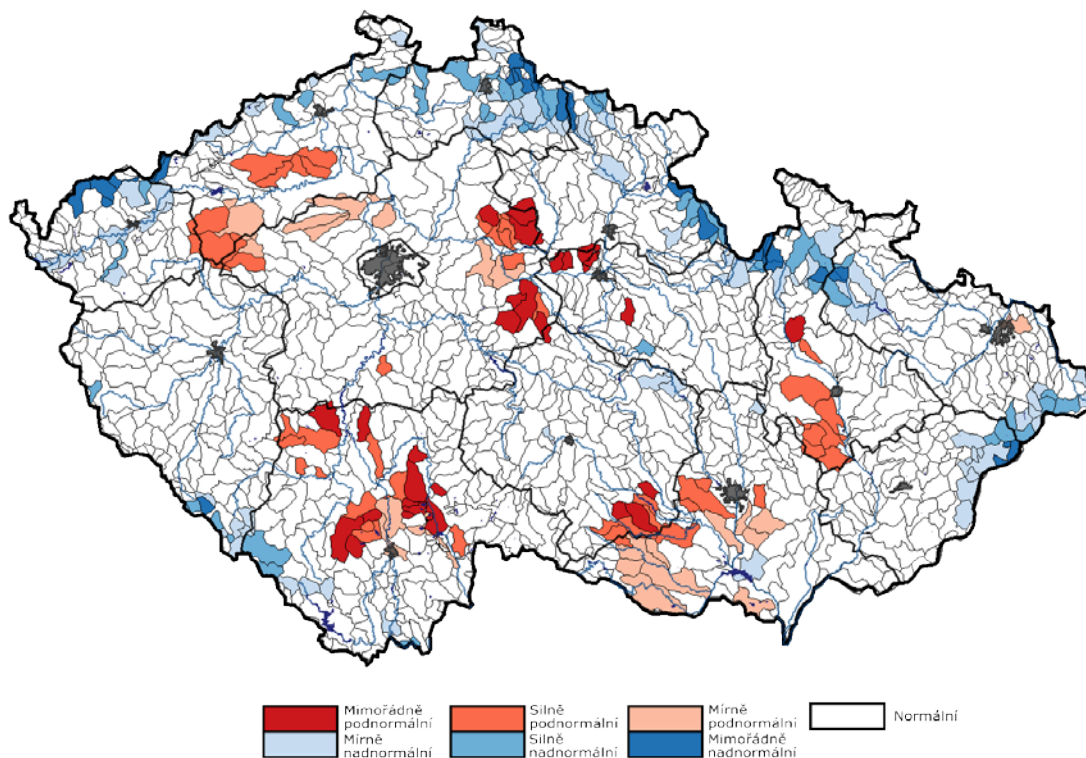
AKTUÁLNÍ INFORMACE O STAVU VODNÍCH ZDROJŮ K 16. 2. 2022

Ministerstvo zemědělství předkládá stručnou zprávu se shrnutím nejdůležitějších skutečností o aktuálním stavu vodních zdrojů. Správci povodí situaci monitorují a vyhodnocují na základě aktuálních potřeb.

Obrázek č. 1 Mapa hydrologického podzemního sucha, 7. 2. – 13. 2. 2022 (zdroj: <http://hamr.chmi.cz>):



Obrázek č. 2 Mapa hydrologického povrchového sucha, 7. 2. – 13. 2. 2022 (zdroj: <http://hamr.chmi.cz>):



POPIS AKTUÁLNÍ HYDROLOGICKÉ SITUACE

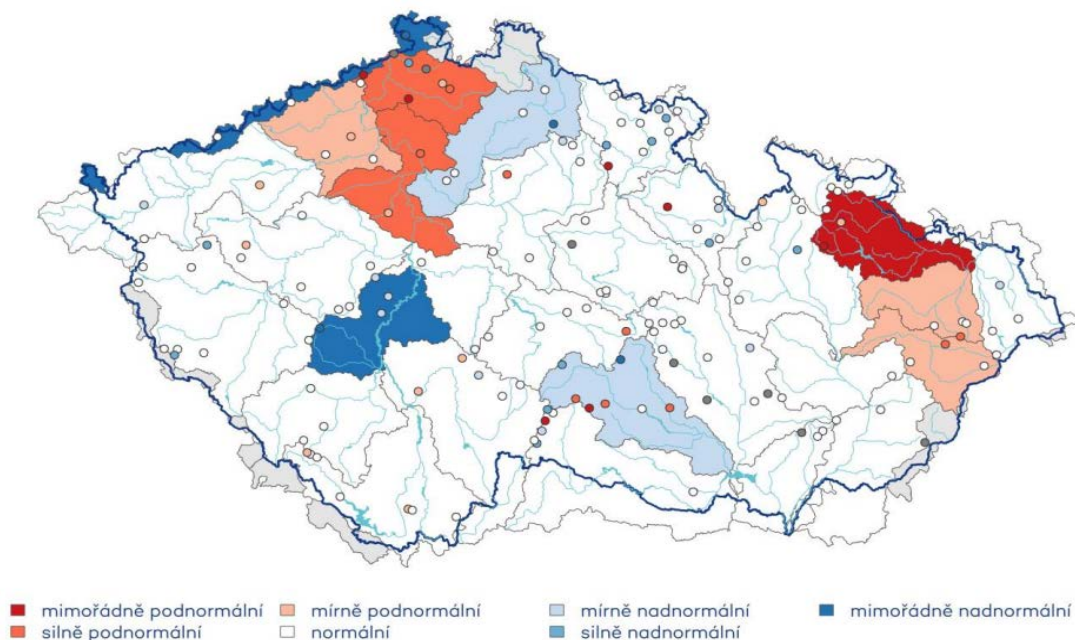
1. STAV PODZEMNÍCH VOD (týdenní zpráva ČHMÚ 7. 2. – 13. 2. 2022)

Hladina podzemní vody v mělkých vrtech byla v 6. týdnu na území ČR celkově normální. V povodí horní Ohře, Lužické Nisy a Smědé a Stěnavy byla hladina silně nadnormální, v povodí Orlice, Otavy a Svatky a Svitavy mírně nadnormální. V povodí Labe od Vltavy po Ohři a dolní Moravy byla zaznamenána hladina mírně podnormální. Na zbylém území ČR byla hladina normální.

Oproti předcházejícímu týdnu došlo k mírnému zlepšení stavu podzemní vody. Hladina převážně stagnovala, u 10 % objektů však výrazně rostla. K výraznějšímu zlepšení stavu došlo v povodí horní Ohře, Lužické Nisy a Smědé a Stěnavy z normálního na silně nadnormální. Mírné zlepšení bylo zaznamenáno v povodí Orlice z normálního na mírně nadnormální. K mírnému zhoršení stavu došlo v povodí Svatky a Svitavy ze silně na mírně nadnormální, v povodí dolní Berounky z mírně nadnormálního na normální a v povodí dolní Moravy z normálního na mírně podnormální. Podíl mělkých vrtů se silně až mimořádně podnormální hladinou se příliš nezměnil (5 %). Podíl vrtů s normální hladinou (65 %) se mírně snížil a podíl vrtů se silně až mimořádně nadnormální hladinou (11 %) mírně vzrostl.

Vydatnost pramenů na území ČR byla v tomto týdnu celkově normální. Oproti předcházejícímu týdnu se celkově stav vydatnosti mírně zlepšil. Vydatnost pramenů ve srovnání s předchozím týdnem převážně stagnovala s tendencí k mírnému zvětšení. K výraznějšímu zlepšení stavu došlo v povodí dolní Moravy ze silně podnormálního na normální. K mírnému zlepšení stavu došlo v povodí Ploučnice z mimořádně na silně podnormální (může být částečně ovlivněno absencí dat v minulém týdnu) a v povodí Jizery a Jihlavy z normálního na mírně nadnormální. Mírné zhoršení stavu vydatnosti bylo zaznamenáno v povodí dolní Ohře z normálního na mírně podnormální, v povodí Labe od Vltavy po Ohři z mírně na silně podnormální a v povodí Opavy ze silně na mimořádně podnormální. Podíl pramenů se silně až mimořádně podnormální vydatností (11 %) se příliš nezměnil, podíl pramenů s normální vydatností (65 %) se mírně snížil a podíl pramenů se silně až mimořádně nadnormální vydatností (10 %) mírně vzrostl.

Obrázek č. 3 Mapa stavu vydatnosti pramenů, 7. 2. – 13. 2. 2022 (zdroj: <http://hamr.chmi.cz>):



2. STAV HLADINY VODNÍCH TOKŮ

Povodí Vltavy, státní podnik – na většině území povodí Vltavy, Sázavy a Berounky je hydrologická situace příznivá. Z pohledu stavu a množství povrchových vod nelze aktuální hydrologickou situaci hodnotit jako stav hydrologického sucha. Vodnosti toků v územní působnosti závodu horní Vltavy se pohybují v rozmezí od Q_{270d} do Q_{390} , což je 54–123 % dlouhodobého průměru za měsíc únor. Aktuálně se průtoky na tocích v povodí Berounky pohybují nejčastěji v rozmezí hodnot od Q_{120d} do Q_{30d} . Průměrné denní průtoky na tocích v povodí Berounky se aktuálně pohybují v rozmezí cca 65–160 % měsíčního normálu. Průtoky v povodí dolní Vltavy se u většiny sledovaných profilů pohybují v rozmezí Q_{180d} – Q_{30d} . Ve vztahu k dlouhodobému průměru za měsíc únor jsou průtoky v rozsahu 70–125 % Q_{II} . Závěrovým profilem Sázavy (profil Nespeky) aktuálně protéká $33,4 \text{ m}^3 \cdot \text{s}^{-1}$, což odpovídá 116 % dlouhodobého průměrného průtoku pro měsíc únor. Profilem Praha–Malá Chuchle protéká aktuálně $90,6 \text{ m}^3 \cdot \text{s}^{-1}$, což je 75 % Q_{II} .

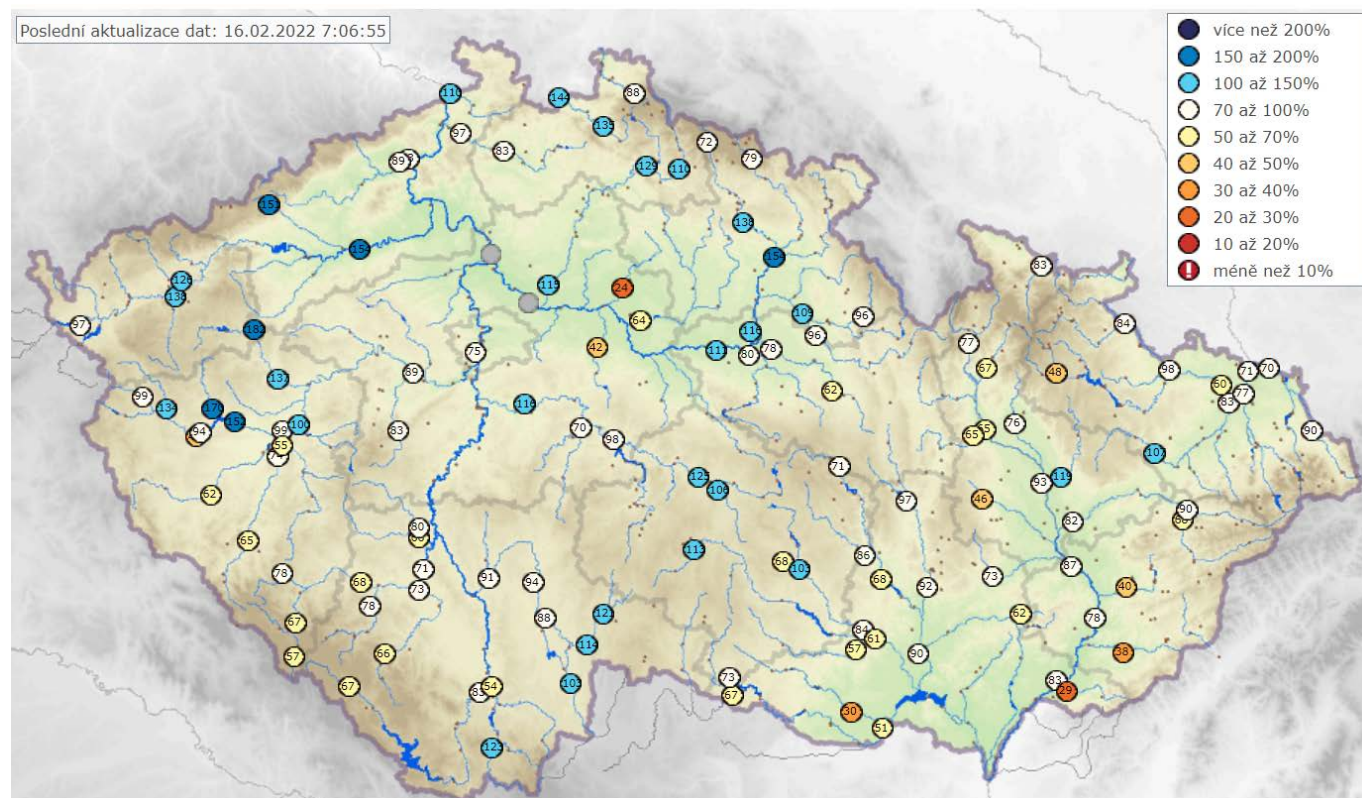
Povodí Ohře, státní podnik – v minulých sedmi dnech ovlivňovala počasí na našem území především oblast vysokého tlaku vzduchu, která se přesouvala ze Středomoří na sever a dále výběžek vysokého tlaku vzduchu od východu. Obloha byla nejčastěji polojasná až jasná jen s občasnými přeháňkami na konci minulého pracovního týdne a během včerejška. Srážkové úhrny byly relativně nízké a pohybovaly se nejčastěji mezi 3 mm (v nižších polohách) a 10 mm (v Krušných a Lužických horách). Teploty se ve všech polohách pohybovaly obdobně od -5 do +5 °C. Průtoky byly po celou dobu relativně stabilní jen s velice mírným poklesem vodnosti. Hydrologická vodnost ke dni 16. 2. 2022 k 7:00 se na horním úseku Ohře pohybuje okolo 120 % Q_{II} (průměrný měsíční průtok pro měsíc únor za referenční období 2005–2018). Dolní tok Ohře dosahuje vodnosti cca 180 % Q_{II} (průtoky ovlivněny manipulacemi na vodním díle Nechranice). Vodnost Bíliny se aktuálně pohybuje kolem 100 % Q_{II} . Vodnost Ploučnice je aktuálně také přibližně na úrovni 100 % Q_{II} . K dnešnímu dni je registrováno podkročení průtoků pod hodnotou průtokového kvantilu Q_{330d} na 4 % sledovaných profilů.

Povodí Labe, státní podnik – průtoky jsou k dnešnímu dni na většině vodních toků setrvalé nebo na mírném poklesu. Vodnosti se pohybují nejčastěji v rozmezí Q_{180} až Q_{30} . Vodnost O_{355} a nižší se k dnešnímu dni nevyskytuje v žádném profilu ze 120 sledovaných (minulý týden to rovněž nebylo v žádném profilu). Ve srovnání s dlouhodobými průměrnými průtoky pro měsíc únor (vyhodnocováno za hydrologické období 1981–2010) se většina průtoků ve vodních tocích pohybuje mezi 70 až 150 % dlouhodobého normálu. Nižší průtoky (okolo 25 % únorového normálu) jsou na Mrlině a Výrovce.

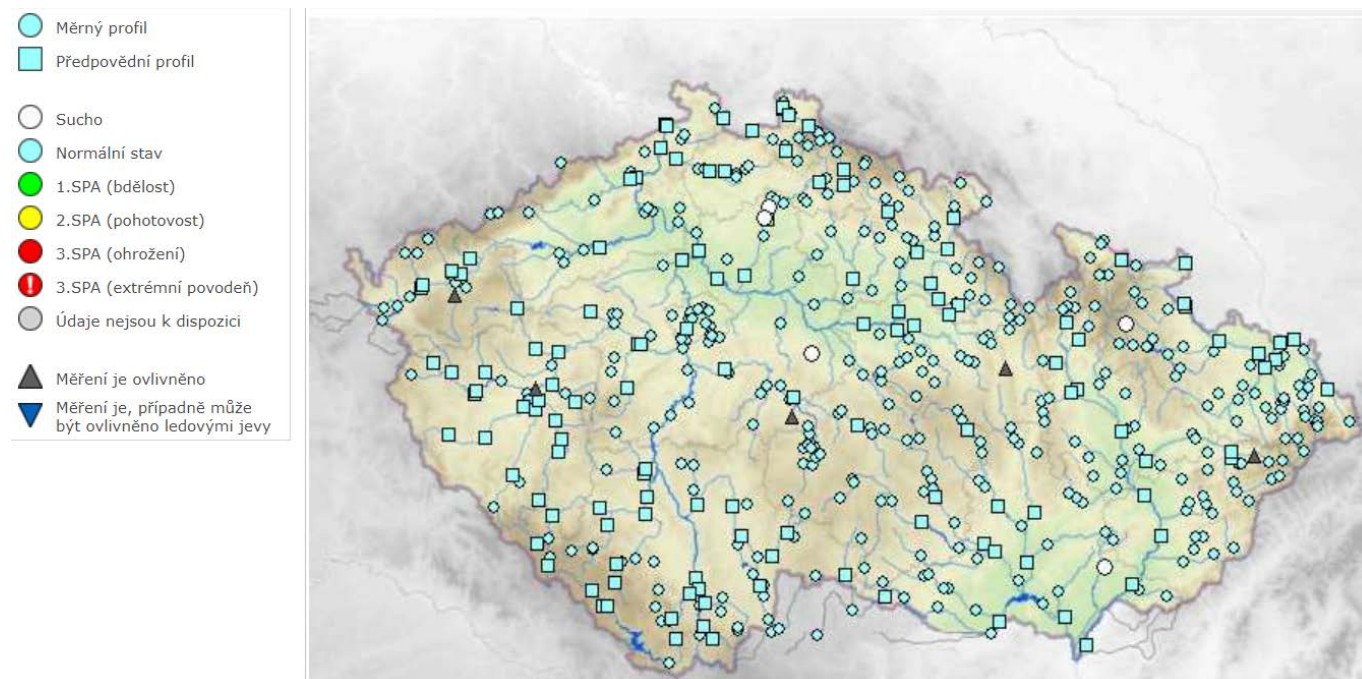
Povodí Moravy, s. p. – v uplynulém týdnu se na našem území vyskytovaly srážky jen ojediněle s celkovým úhrnem do 4 mm. Hladiny neovlivněných toků mají v současné době setrvalou nebo mírně rostoucí tendenci a pohybují se na úrovni 65–145 % dlouhodobého průměru pro měsíc únor. Limit sucha (Q_{355}) je v současnosti dosažen v 1 stanici.

Povodí Odry, státní podnik – situace na vodních tocích je ovlivněna odtáváním sněhové pokrývky v nižších až středních oblastech a nízkým úhrnem srážek. Srážkové úhrny se za poslední týden od 9. 2. do 16. 2. 2022 pohybovaly na většině území do 5 mm, pouze v horských a podhorských oblastech Jeseníků a Beskyd do 10 mm (Ovčárna 29,7 mm). Průtoky na tocích se pohybují na úrovni od 90 do 330denních vod. Závěrovým profilem řeky Odry v Bohumíně nyní protéká $28 \text{ m}^3 \cdot \text{s}^{-1}$ vody, což odpovídá 270dennímu průtoku. Průtoky vody se ve vyhodnocovaných profilech pohybují v rozmezí 53 až 118 % dlouhodobého měsíčního průměru.

Obrázek č. 4 Mapa vodnosti toků v ČR, poměr k dlouhodobému měsíčnímu průměru, 16. 2. 2022 (zdroj: www.chmi.cz):



Obrázek č. 5 Mapa aktuálního stavu povrchových vod, 16. 2. 2022 (zdroj: www.chmi.cz):



3. NAPLNĚNOST VODNÍCH NÁDRŽÍ

Povodí Vltavy, státní podnik – na většině vodních nádrží jsou hladiny na úrovních obvyklých pro současné období. Odtok z VD Švihov je aktuálně na hodnotě $9,75 \text{ m}^3 \cdot \text{s}^{-1}$. Odtok z VD Lipno II je v režimu $6\text{--}20 \text{ m}^3 \cdot \text{s}^{-1}$ a aktuálně odtéká $10 \text{ m}^3 \cdot \text{s}^{-1}$. Z Vltavské kaskády (profil VD Vrané) aktuálně odtéká $90 \text{ m}^3 \cdot \text{s}^{-1}$. Naplněnost zásobních prostorů většiny významných vodních nádrží v povodí Berounky se pohybuje v rozmezí 74–99 %.

Zásoba povrchové vody ve vodárenských nádržích je v současné době dostatečná a je možné ji odebírat v požadovaném rozsahu. Na vodárenských nádržích nejsou zaznamenány žádné problémy s jakostí vody ve vazbě na její udržitelnost v úpravách vody na vodu pitnou.

VYBRANÉ VODÁRENSKÉ NÁDRŽE				
NÁZEV VODNÍHO DÍLA	CELKOVÝ OBJEM ZÁSOBNÍHO PROSTORU [mil. m ³]	NAPLNĚNÍ ZÁSOBNÍHO PROSTORU [%]		
		16. 2. 2021	9. 2. 2022	16. 2. 2022
Švihov	246,068	97	99	98
Římov	30,016	89	88	92
Klíčava	7,860	73	96	96
Nýrsko	15,966	88	86	85

VYBRANÉ NÁDRŽE – OSTATNÍ ÚČELY				
NÁZEV VODNÍHO DÍLA	CELKOVÝ OBJEM ZÁSOBNÍHO PROSTORU [mil. m ³]	NAPLNĚNÍ ZÁSOBNÍHO PROSTORU [%]		
		16. 2. 2021	9. 2. 2022	16. 2. 2022
Lipno I.	252,991	77	77	76
Orlík	374,428	74	71	79
Slapy	200,500	94	86	87
Hracholusky	32,021	73	75	74

Povodí Ohře, státní podnik – u vodárenských nádrží a u nádrží zajišťující vodu pro průmysl se nepředpokládají problémy v zajištění odběrů. Zásobní prostory vodních nádrží jsou aktuálně mírně povypuštěny pro případnou transformaci průtoků z tání sněhu. Naplněnost zásobního prostoru (Vz) pod 80 % nevykazuje aktuálně žádná vodárenská nádrž.

Evidovány jsou pouze 2 nádrže, jejichž zásobní prostory jsou naplněny z méně než 80 % a které plní jiný účel než vodárenský. Jsou jimi zcela vyprázdňená nádrž Blatno na Podvineckém potoce, nádrž Sedlec (Vz = 78 %) u Mašřova na toku Dubá I.

Vodní nádrž Blatno je již od loňského listopadu z rozhodnutí o mimořádné manipulaci udržována prázdná z důvodu oprav na funkčním objektu. Naplněnost vodního díla Sedlec byla vlivem odběrů vody pro závlahy v letních měsících pozvolně snižována. Zásobní prostor nádrže se vlivem ukončeného odběru a příznivější hydrologické situace v posledním měsíci kontinuálně plní.

VYBRANÉ VODÁRENSKÉ NÁDRŽE				
NÁZEV VODNÍHO DÍLA	CELKOVÝ OBJEM ZÁSOBNÍHO PROSTORU [mil. m ³]	NAPLNĚNÍ ZÁSOBNÍHO PROSTORU [%]		
		16. 2. 2021	9. 2. 2022	16. 2. 2022
Stanovice	18,4	96	99	98
Horka	16,5	83	84	89
Přísečnice	46,7	77	90	90
Křímov	1,26	100	100	100
Fláje ^{*)}	17,5	90	95	94

Pozn.: ^{*)} Mimořádná manipulace od 1. 11. 2021 do 31. 10. 2026. Zásobní prostor nádrže je snižen ve prospěch retenčního prostoru z 19,5 mil. m³ na 17,5 mil. m³.

VYBRANÉ NÁDRŽE – OSTATNÍ ÚČELY				
NÁZEV VODNÍHO DÍLA	CELKOVÝ OBJEM ZÁSOBNÍHO PROSTORU [mil. m ³]	NAPLNĚNÍ ZÁSOBNÍHO PROSTORU [%]		
		16. 2. 2021	9. 2. 2022	16. 2. 2022
Skalka	2,45	99	98	97
Jesenice	37,5	99	100	100
Nechranice	233	93	98	97
Újezd	3,42	82	89	92
Vidhostice	0,86	95	95	96

Povodí Labe, státní podnik – na vodárenských nádržích nebyly zaznamenány takové poklesy objemu vody, které by si vynutily omezení provozu vodních děl, resp. omezení povolených odběrů. Zásoba povrchové vody ve vodárenských nádržích je v současné době dostatečná a je možné ji odebírat v požadovaném rozsahu.

Naplněnost vodárenských nádrží se pohybuje v rozmezí 75 až 100 %. Nižší naplněnost je na VD Křižanovice, kde je jako každoročně hladina snižována za účelem ochrany těsnění klapky před působením ledu.

Na všech nádržích probíhají manipulace v souladu se schválenými manipulačními řády. Zaplněnost zásobních prostorů nejvýznamnějších vodních nádrží se pohybuje v rozmezí 78 až 100 %.

VYBRANÉ VODÁRENSKÉ NÁDRŽE				
NÁZEV VODNÍHO DÍLA	CELKOVÝ OBJEM ZÁSOBNÍHO PROSTORU [mil. m ³]	NAPLNĚNÍ ZÁSOBNÍHO PROSTORU [%]		
		16. 2. 2021	9. 2. 2022	16. 2. 2022
Hamry	1,206	93	88	89
Křižanovice	1,620	58	76	75
Vrchlice	7,890	97	86	88
Josefův Důl	19,133	100	100	100
Souš	4,585	95	92	89

VYBRANÉ NÁDRŽE – OSTATNÍ ÚČELY				
NÁZEV VODNÍHO DÍLA	CELKOVÝ OBJEM ZÁSOBNÍHO PROSTORU [mil. m ³]	NAPLNĚNÍ ZÁSOBNÍHO PROSTORU [%]		
		16. 2. 2021	9. 2. 2022	16. 2. 2022
Rozkoš ^{*)}	45,948	100	99	100
Seč	14,017	87	74	87
Pastviny ^{*)}	6,236	78	70	78
Mšeno	1,897	86	100	100
Les Království ^{*)}	1,422	92	100	89

Pozn.: ^{*)} Od prosince přechází kóta hladiny zásobního prostoru na sníženou zimní úroveň a naplněnost zásobního prostoru je počítána k této kótě.

Povodí Moravy, s. p. – hladiny na většině nádrží mají setrvalou s mírně stoupající tendencí. Vodní nádrže Brno, Jevišovice a Fryšták mají hladinu sniženou na zimní úroveň podle manipulačních řádů. Vodní nádrž Letovice má snížený zásobní prostor z důvodu probíhající rekonstrukce. VD Dalešice má sníženou hladinu z důvodu mimořádné manipulace.

VYBRANÉ VODÁRENSKÉ NÁDRŽE				
NÁZEV VODNÍHO DÍLA	CELKOVÝ OBJEM ZÁSOBNÍHO PROSTORU [mil. m ³]	NAPLNĚNÍ ZÁSOBNÍHO PROSTORU [%]		
		16. 2. 2021	9. 2. 2022	16. 2. 2022
Vranov	79,668	81	78	80
Vír	44,060	94	81	84
Mostišťe	9,339	96	97	99
Hubenov	2,394	97	97	98
Slušovice	7,245	94	82	86
Karolínka	5,813	100	86	88

VYBRANÉ NÁDRŽE – OSTATNÍ ÚČELY				
NÁZEV VODNÍHO DÍLA	CELKOVÝ OBJEM ZÁSOBNÍHO PROSTORU [mil. m ³]	NAPLNĚNÍ ZÁSOBNÍHO PROSTORU [%]		
		16. 2. 2021	9. 2. 2022	16. 2. 2022
Nové Mlýny	58,039	100	100	99
Brno	13,023	65	47	46
Letovice	9,015	69	19	19
Dalešice	62,986	98	71	75
Bystřička	0,852	96	100	100
Plumlov	2,884	98	70	71

Povodí Odry, státní podnik – všechny významné vodní nádrže mají celkem vysoký stupeň naplnění (53 až 100 %) zásobního objemu.

VYBRANÉ VODÁRENSKÉ NÁDRŽE				
NÁZEV VODNÍHO DÍLA	CELKOVÝ OBJEM ZÁSOBNÍHO PROSTORU [mil. m ³]	NAPLNĚNÍ ZÁSOBNÍHO PROSTORU [%]		
		16. 2. 2021	9. 2. 2022	16. 2. 2022
Slezská Harta ^{*)}	186,231	100	80	82
Kružberk	24,579	82	99	100
Šance	40,509	79	92	91
Morávka ^{**)}	3,982	82	55	53

Pozn.: ^{*)} Nádrž s vodárenským využitím.

^{**)} Od 1. 4. 2021 změna úrovně zásobní hladiny (viz Předpokládaný vývoj a možné dopady).

VYBRANÉ NÁDRŽE – OSTATNÍ ÚČELY				
NÁZEV VODNÍHO DÍLA	CELKOVÝ OBJEM ZÁSOBNÍHO PROSTORU [mil. m ³]	NAPLNĚNÍ ZÁSOBNÍHO PROSTORU [%]		
		16. 2. 2021	9. 2. 2022	16. 2. 2022
Žermanice	18,473	94	98	100
Olešná	22,012	100	94	94
Těrlicko	2,816	99	100	100

Obrázek č. 6 Mapa vybraných vodních nádrží



4. ZÁSoby VODY VE SNĚHU

Povodí Vltavy, státní podnik – sněhová pokrývka se oproti minulému týdnu mírně snížila. Na Šumavě leželo k pondělnímu ránu 40 až 150 cm sněhu. Na Českomoravské vrchovině bylo 10 až 25 cm sněhu. Celkové zásoby vody ve sněhu na celém území povodí Berounky k pondělí 14. 2. 2022 byly vyhodnoceny ČHMÚ na cca 33 mil. m³ vody. K dnešnímu dni na území povodí Berounky z pohledu celkové zásoby vody ve sněhu v porovnání se stavem k 14. 2. 2022 k žádným výraznějším změnám nedošlo. Na území povodí Berounky se souvislá sněhová pokrývka vyskytuje pouze ve vyšších polohách nad cca 700 m n. m. V Českém a Slavkovském lese leží v nejvyšších polohách do 40 cm sněhu, v Brdech a Doupovských horách do 20 cm. Množství sněhu je již na řadě míst ovlivňováno reliéfem terénu, orientací svahu apod. V západní části Šumavy leží v zóně 800–1000 m n. m. okolo 20–50 cm sněhu, v polohách 1000–1200 m n. m. okolo 50–110 cm sněhu, na hřebenech může místy ležet až 150 cm sněhu. Celkem se ke dni 14. 2. 2022 nacházelo v povodí po VD Lipno 71,3 mil. m³, v povodí po VD Orlík 215,7 mil. m³ a v povodí Sázavy 7 mil. m³ zásoby vody ve sněhové pokrývce. V následujících dnech se očekávají srážky, které budou nad 1000 m n. m., během víkendu až 800 m n. m. smíšené nebo sněhové. Zásoby vody ve sněhu budou ve středních a nižších polohách ubývat, v nejvyšších polohách budou setrvalé nebo mohou slabě přibývat.

Povodí Ohře, státní podnik – během posledního týdne nedocházelo téměř k žádným změnám, co se týče zásoby vody ve sněhu. V horských oblastech se střídalo mírné tání s občasným sněžením. Zásoba vody ve sněhu po profil VD Nechanice v 7. týdnu 2022 (14. 2. 2022) byla 127,3 mil. m³ s průměrnou odtokovou výškou 35,2 mm. Průměrná zásoba vody sněhu pro 7. týden za období let 1999–2021 je 124,1 mil. m³.

Povodí Labe, státní podnik – sněhová pokrývka se vyskytuje v polohách nad 500 m n. m. Zásoby vody ve sněhu jsou v podstatě průměrné.

Povodí Moravy, s. p. – odhad celkového množství vody ve sněhové pokrývce na území povodí Moravy a Dyje k 14. 2. 2022 činí cca 154,18 mil. m³, což představuje v průměru cca 6,4 mm (6,4 litru na jeden metr čtvereční).

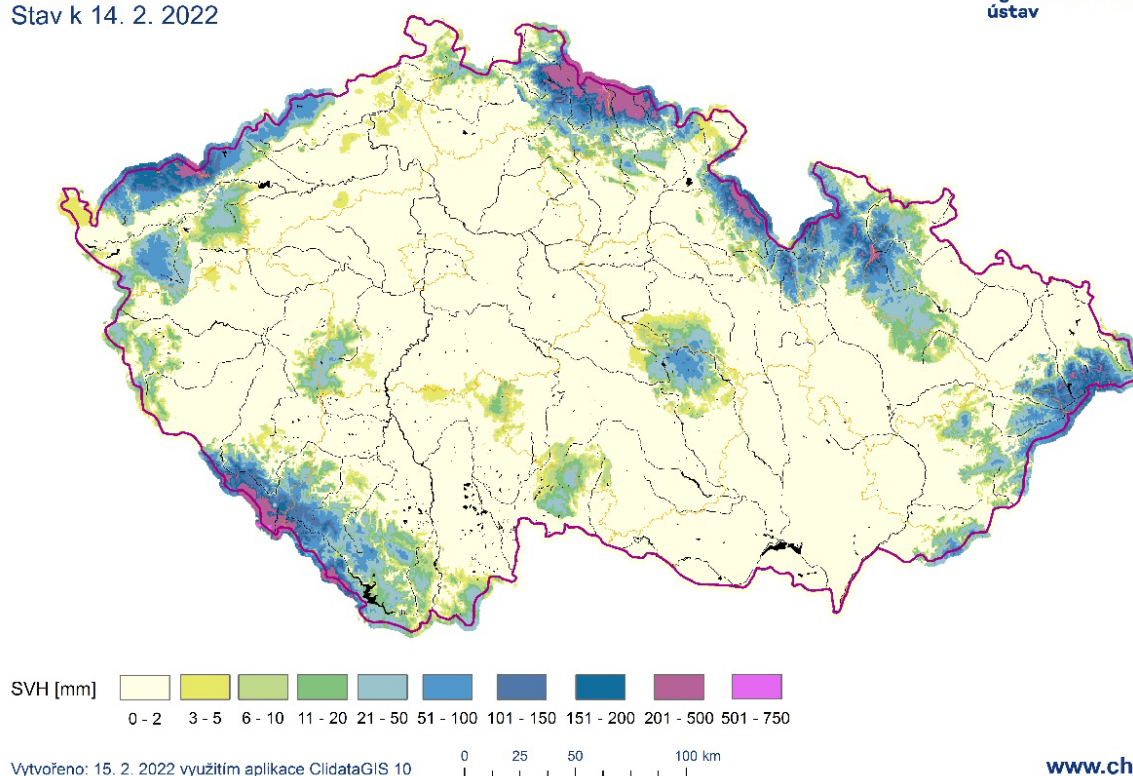
Povodí Odry, státní podnik – srážky vypadávaly do pátku, ve formě sněhu ve vyšších polohách. K pondělnímu ránu (14. 2.) leželo v Jeseníkách do 130 cm a v Beskydech do 110 cm sněhu. Celkově v průběhu uplynulého týdne se sněhová pokrývka v horských oblastech mírně snížila, ve středních polohách významněji odtála. K uzávěrnému profilu povodí Odry v Bohumíně činily zásoby vody ke dni 14. 2. 2022 celkem 99,2 mil. m³, což činí 74 % dlouhodobého průměru sněhových zásob za období 1970–2021 pro příslušný hodnocený týden.

Obrázek č. 7 Mapa zásoby vody ve sněhu (zdroj: ČHMÚ), stav k 14. 2. 2022 (zdroj: www.chmi.cz):

Vodní hodnota sněhu (SVH)

Stav k 14. 2. 2022

Český
hydrometeorologický
ústav



Odhad celkového množství vody ve sněhové pokrývce na území ČR k 14. 2. 2022 činí cca 0,994 mld. m³, což představuje v průměru cca 12,6 mm (12,6 litru na jeden metr čtvereční).

5. PŘEDPOKLÁDANÝ VÝVOJ A MOŽNÉ DOPADY

Povodí Vltavy, státní podnik – podle aktuální krátkodobé hydrometeorologické prognózy ČHMÚ se v nejbližších dnech (48 hod.) na tocích v povodí Vltavy očekává vzestup průtoků vlivem oteplení, dešťových srážek a tím také vyvolaného tání sněhu v horských oblastech.

Povodí Ohře, státní podnik – v následujících dnech bude počasí na našem území ovlivňovat jižní okraj tlakové níže přesouvající se nad severní Evropou směrem k východu. Postupně bude přes naše území přecházet několik front, s nimiž dorazí oteplení a výrazné srážky. Nejvíce srážek se očekává ze čtvrtka na pátek a poté z neděle na pondělí, kdy by mohlo dohromady napadnout na západě území až 45 mm srážek. Teploty v nižších polohách se budou pohybovat mezi +2 až +10 °C, na horách pak od -4 do +4 °C. Srážky budou nejprve ve všech polohách dešťové. Během víkendu budou srážky na horách přecházet do srážek smíšených, v nejvyšších polohách přechodně sněhových. Vzhledem k výrazným srážkovým úhrnům lze očekávat vzestup hladin toků na celém území a mírné tání sněhu ve vyšších polohách, které bude však trvat jen do víkendu. U nádrží pokračují manipulace na odtoku dle platných manipulačních řádů a schválených mimořádných manipulací s ohledem na aktuální hydrologickou situaci a naplněnost konkrétních vodních děl. Neočekávají se výrazné mimořádné situace vyžadující řešení nebezpečných povodňových situací či poruch v zabezpečení vodárenských vodních nádrží.

Povodí Labe, státní podnik – v nejbližších dnech se očekávají průtoky rozkolísané resp. na mírném vzestupu, v důsledku srážek a částečně vlivem odtávání sněhové pokrývky. Počet profilů s průtoky na úrovni Q_{355} a nižšími bude podobně jako v tomto týdnu minimální. Vývoj vodních zásob je průběžně monitorován a hodnocen. Aktuálně nejsou informace o vydání opatření obecné povahy týkající se omezení odběrů povrchových nebo podzemních vod na území v naší působnosti. V případě nepříznivého stavu budou s využitím zkušeností z minulých let přijímána vhodná opatření v součinnosti s dotčenými odběrateli, obcemi, vodoprávními úřady i odbornými institucemi (ČHMÚ, ČIŽP).

Povodí Moravy, s. p. – v zesilujícím západním proudění budou přes střední Evropu postupovat jednotlivé frontální systémy. V závěru období se do střední Evropy rozšíří oblast vysokého tlaku vzduchu od západu. Hladiny vodních toků budou i nadále pozvolna klesat nebo budou setrvalé. Vlivem oteplení, větru a dešťových srážek se očekávají vzestupy hladin na tocích odvodňujících horské oblasti. Manipulace na vodních dílech jsou prováděny operativně dle aktuální hydrologické situace a dle schválených manipulačních řádů. Nádrže mají volné retenční prostory a jsou připraveny zachytit či transformovat případné povodňové průtoky.

Povodí Odry, státní podnik – na VD Morávka je z důvodu stavby „VD Morávka – převedení extrémních povodní“ od 1. 4. 2021 snížena úroveň zásobní hladiny o 2 m na úroveň 504,80 m n. m. Manipulace na ostatních nádržích jsou prováděny podle Manipulačního řádu Vodohospodářské soustavy povodí Odry. Vzhledem k dobré naplněnosti nádrží pokračuje energetické využití odtoků vod z nádrží. Situace je průběžně pečlivě monitorována a vyhodnocována.

ZÁVĚR

Hladina podzemní vody v mělkých vrtech byla v 6. týdnu na většině území ČR celkově normální. Oproti předcházejícímu týdnu došlo k mírnému zlepšení stavu podzemní vody. Hladina převážně stagnovala, u 10 % objektů však výrazně rostla.

Vydatnost pramenů na území ČR byla taktéž celkově normální. Oproti předcházejícímu týdnu se celkově stav vydatnosti mírně zlepšil. Vydatnost pramenů ve srovnání s předchozím týdnem převážně stagnovala s tendencí k mírnému zvětšení.

Hladiny většiny sledovaných toků v průběhu týdne převážně mírně kolísaly nebo byly setrvalé. V porovnání s dlouhodobými únorovými průměry se průtoky pohybovaly v širokém rozmezí hodnot, nejčastěji od 65 do 170 % průměru. Z hlediska hydrologického sucha se situace oproti předchozímu týdnu výrazně zlepšila, aktuálně se sucho na tocích téměř nevyskytuje.

Významné vodárenské i víceúčelové nádrže jsou až na výjimky (tyto vodní díla mají nižší naplněnost převážně z provozních důvodů) naplněny z 70–100 % a jsou tak schopny zabezpečit požadované odběry.

Přílohy:

1. Aktuálně platná (2022), vydaná omezení k odběru povrchových vod + omezení odběrů z vodovodů pro veřejnou potřebu dle územní působnosti s. p. Povodí.