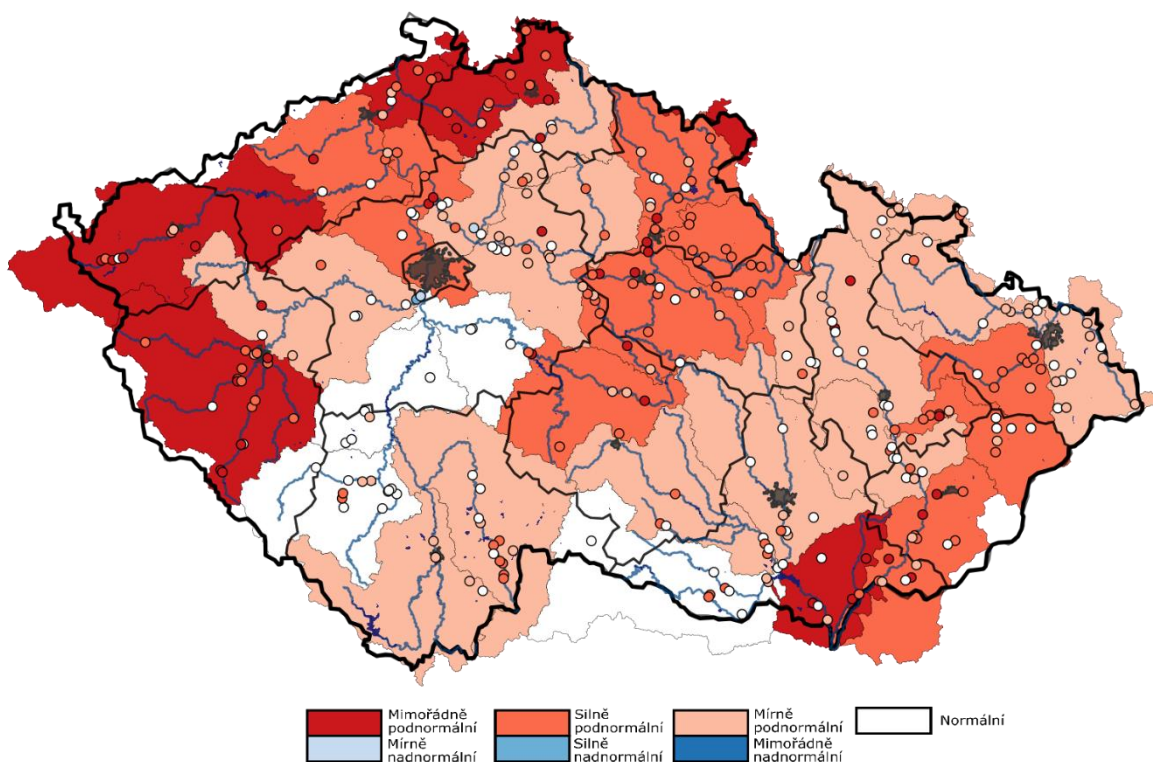


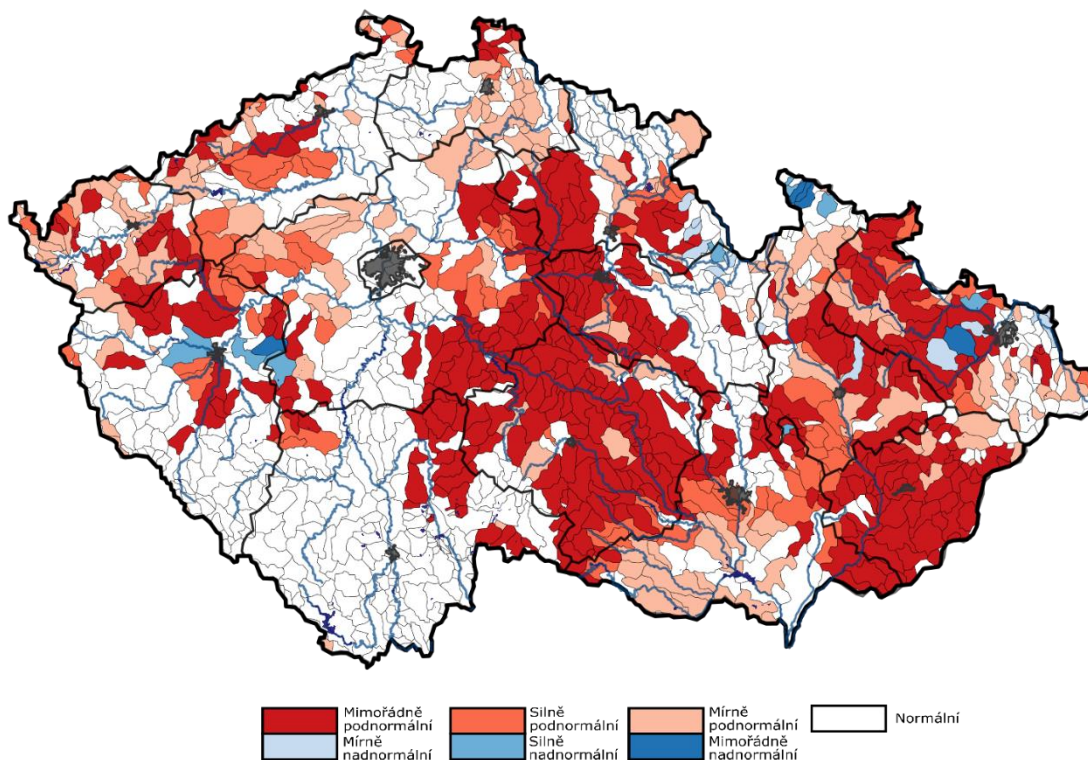
## AKTUÁLNÍ INFORMACE O STAVU VODNÍCH ZDROJŮ K 24. 8. 2022

Ministerstvo zemědělství předkládá stručnou zprávu se shrnutím nejdůležitějších skutečností o aktuálním stavu vodních zdrojů. Správci povodí situaci monitorují a vyhodnocují na základě aktuálních potřeb.

Obrázek č. 1 Mapa hydrologického podzemního sucha, 15. 8. – 21. 8. 2022 (zdroj: <http://hamr.chmi.cz>):



Obrázek č. 2 Mapa hydrologického povrchového sucha, 15. 8. – 21. 8. 2022 (zdroj: <http://hamr.chmi.cz>):



## POPIS AKTUÁLNÍ HYDROLOGICKÉ SITUACE

### 1. STAV PODZEMNÍCH VOD (týdenní zpráva ČHMÚ 15. 8. – 21. 8. 2022)

Hladina podzemní vody v mělkých vrtech byla v 33. týdnu na území ČR celkově silně podnormální. Normální hladina byla v povodí Otavy, střední Vltavy, dolní Sázavy a Dyje. Silně podnormální hladina byla v povodí horního Labe, Orlice, Labe od Orlice po Doubravu, horní Sázavy, Labe od Vltavy po Ohři, dolní Ohře, Odry, Bečvy a dolní Moravy. Mimořádně podnormální hladina byla v povodí horní Berounky, horní Ohře, Ploučnice, Lužické Nisy, Stěnavy a oblasti soutoku Moravy a Dyje. Na ostatním území ČR byla hladina mírně podnormální. Oproti předcházejícímu týdnu došlo k mírnému zhoršení stavu podzemní vody. Hladina ve srovnání s předchozím týdnem převážně stagnovala s tendencí k mírnému poklesu. K mírnému zhoršení stavu došlo v povodí horní Vltavy, dolní Berounky, Olše a Ostravice, střední Moravy a Svratky a Svitavy z normálního na mírně podnormální, v povodí Labe od Vltavy po Ohři a Bečvy z mírně na silně podnormální a v oblasti soutoku Moravy a Dyje ze silně na mimořádně podnormální. Ke zlepšení stavu nedošlo v žádném povodí. Podíl mělkých vrtů se silně a mimořádně podnormální hladinou (44 %) se mírně zvýšil, podíl vrtů s normální hladinou (34 %) se mírně snížil a silně a mimořádně nadnormální hladina byla dosažena pouze u jednoho vrtu.

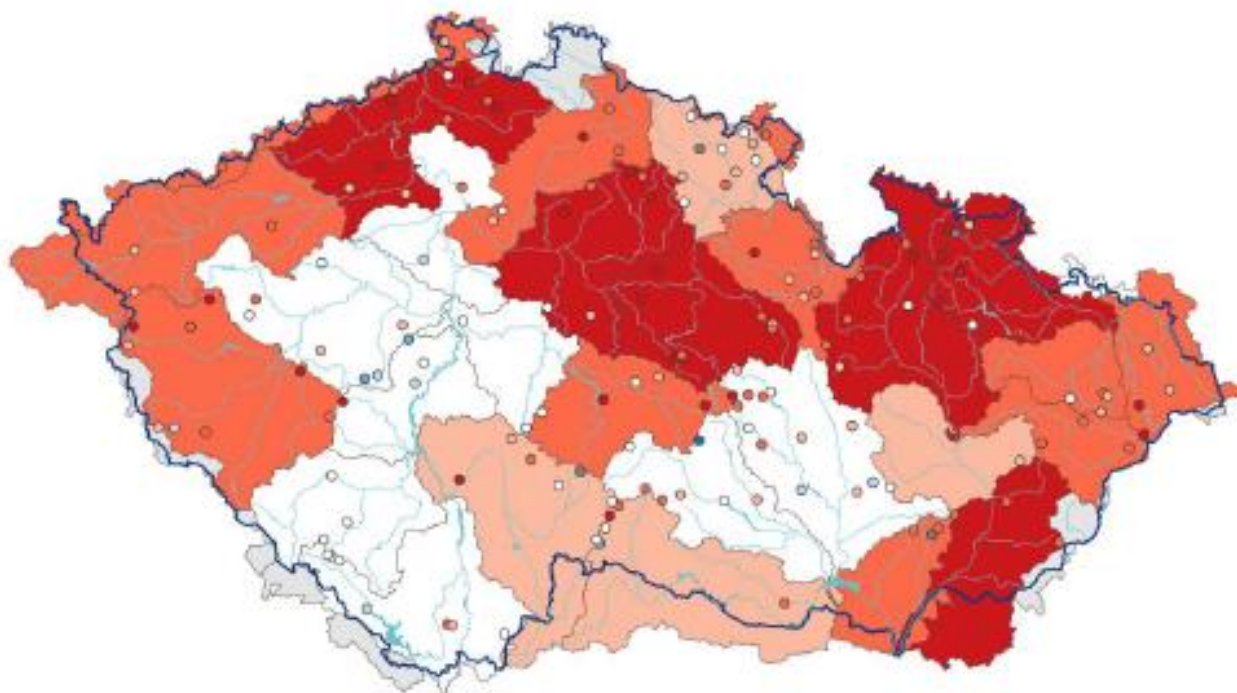
Vydatnost pramenů na území ČR byla v 33. týdnu celkově silně podnormální. Normální vydatnost byla zaznamenána v povodí horní Vltavy, Otavy, střední Vltavy, dolní Sázavy, dolní Berounky, Labe od Vltavy po Ohři, Svratky a Svitavy a Jihlavy. Mírně podnormální vydatnost byla zaznamenána v povodí horního Labe, Lužnice, střední Moravy a Dyje. V povodí Labe od Orlice po Jizeru, dolní Ohře, Ploučnice, Opavy, Osoblahy, horní Moravy a dolní Moravy byla vydatnost dokonce mimořádně podnormální. Na zbylém území ČR byla vydatnost silně podnormální. Oproti předcházejícímu týdnu se celkově stav vydatnosti mírně zlepšil na silně podnormální. Vydatnost pramenů převážně stagnovala s tendencí k mírnému zmenšení, ale 2 % pramenů se zvětšovala výrazněji. K mírnému zhoršení stavu došlo pouze v povodí horní Sázavy z mírně na silně podnormální. K mírnému zlepšení stavu došlo v povodí střední Vltavy (pravděpodobně o opětné dostupnosti dat) a Labe od Vltavy po Ohři z mírně podnormálního na normální. Podíl pramenů se silně a mimořádně podnormální vydatností (50 %) a silně a mimořádně nadnormální vydatností (3 %) se nezměnil. Podíl pramenů s normální vydatností (23 %) se příliš nezměnil.

Obrázek č. 3 Mapa stavu vydatnosti pramenů, 15. 8. – 21. 8. 2022 (zdroj: <http://hamr.chmi.cz>):

#### Stav vydatnosti pramenů

15.08. – 21.08.2022

Český  
hydrometeorologický  
ústav



■ mimořádně podnormální ■ mírně podnormální ■ mírně nadnormální ■ mimořádně nadnormální  
■ silně podnormální □ normální ■ silně nadnormální

## 2. STAV HLADINY VODNÍCH TOKŮ

**Povodí Vltavy, státní podnik** – v posledních dnech se téměř na celém území vyskytovaly četné vydatné srážky a velmi silné bouřky, zejména v povodí řeky Sázavy. Na většině území je tak situace po vypadlých srážkách příznivá. V oblastech povodí, které nebyly srážkami zasaženy, přetrvává situace mírně nepříznivá. Velmi nízké průtoky při hodnotě  $Q_{355d}$  a nižší se aktuálně vyskytují zejména v povodí Mže nad VD Hracholusky. Vodnosti toků v územní působnosti závodu horní Vltavy se pohybují v rozmezí  $Q_{270d}$ – $Q_{30d}$ , což odpovídá 45–1084 % dlouhodobého průměru za měsíc srpen. Aktuálně se průtoky na tocích v povodí Berounky pohybují nejčastěji v širokém rozmezí hodnot  $Q_{355d}$  až  $Q_{>30d}$ . Nejvyšší průtoky se vyskytují na Klabavě po víkendové povodňové epizodě (přítok do VD Klabava v kulminaci  $106 \text{ m}^3 \cdot \text{s}^{-1}$ ). Naopak nejnižší průtoky jsou zaznamenávány na horní části povodí Mže a na Střele. Průměrné denní průtoky na tocích v povodí Berounky se aktuálně pohybují v intervalu cca 30–400 % měsíčního normálu. Jsou evidovány řady téměř suchých koryt toků, zejména drobných vodních toků ve výše zmíněných povodích. Průtoky v povodí dolní Vltavy se u sledovaných profilů pohybují v rozmezí  $Q_{90d}$ – $Q_{30d}$ . Ve vztahu k dlouhodobému průměru za měsíc srpen jsou průtoky na povodí dolní Vltavy v rozsahu 155–1455 %  $Q_{VIII}$ . Závěrovým profilem Sázavy (profil Nespeky) aktuálně protéká  $54 \text{ m}^3 \cdot \text{s}^{-1}$ , což odpovídá 393 % dlouhodobého průměrného průtoku pro měsíc srpen. Profilem Praha - Malá Chuchle protéká aktuálně  $189 \text{ m}^3 \cdot \text{s}^{-1}$ , což je 155 %  $Q_{VIII}$ .

**Povodí Ohře, státní podnik** – hydrologická vodnost ke dni 24. 8. 2022 k 7:00 se na horním úseku Ohře pohybuje okolo 50 %  $Q_{VIII}$  (průměrný měsíční průtok pro měsíc srpen za referenční období 2005–2021). Dolní tok Ohře dosahuje vodnosti cca 55 %  $Q_{VIII}$  (průtoky jsou ovlivněny manipulacemi na vodním díle Nechranice). Vodnost Bíliny se aktuálně pohybuje kolem 35 %  $Q_{VIII}$ . Vodnost Ploučnice je nyní přibližně na úrovni 65 %  $Q_{VIII}$ . K dnešnímu dni je registrováno u průtoků podkročení kvantilu  $Q_{330d}$  na 74 % a podkročení kvantilu  $Q_{355d}$  na 45 % sledovaných profilů.

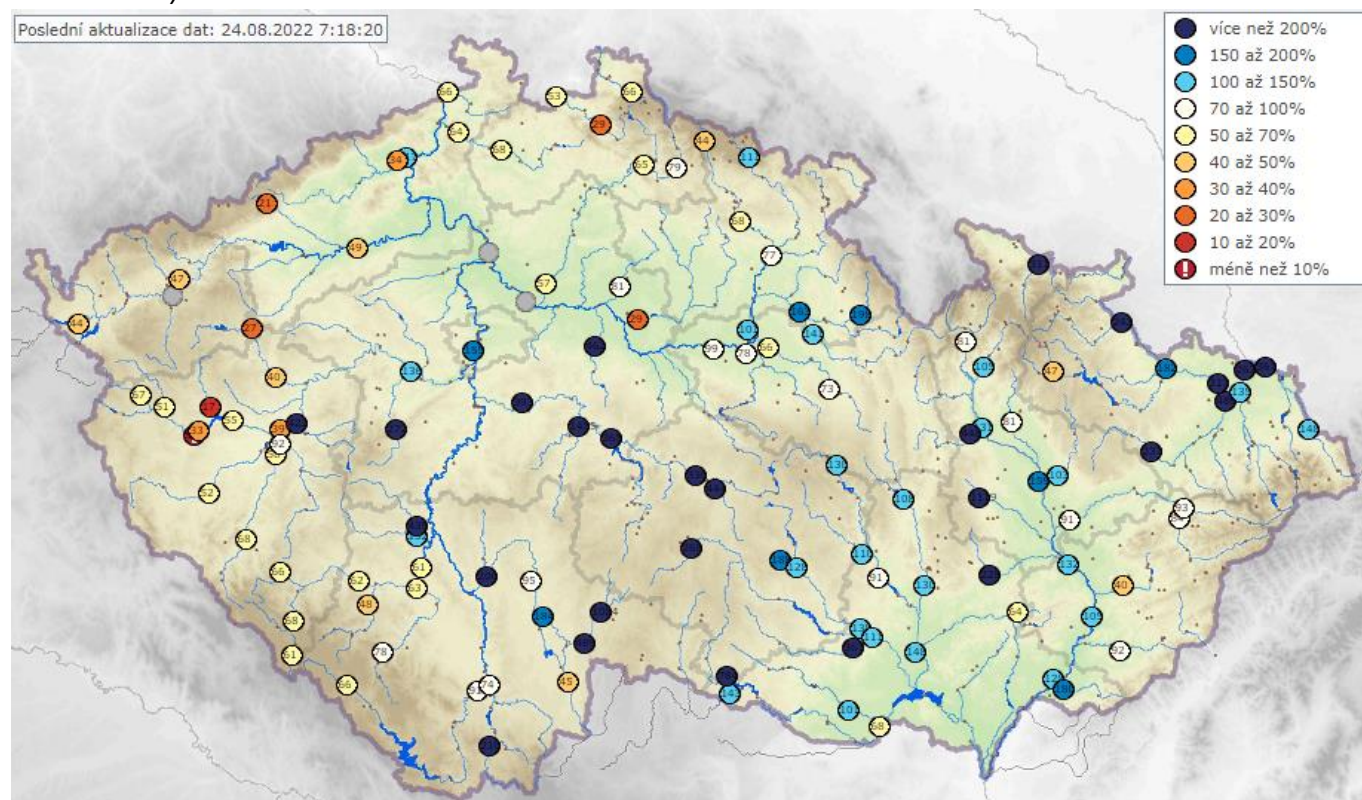
**Povodí Labe, státní podnik** – průtoky jsou k dnešnímu dni setrvalé nebo zvolna klesající. Výrazná srážková činnost během uplynulého víkendu byla zaznamenána především v Orlických horách, kde způsobila rychlé vzestupy toků odvodňující tuto oblast. Krátkodobě byl dosažen 1. SPA ve Zdobnici v profilu Slatina nad Zdobnicí a 2. SPA v Bělé v profilu Jedlová v Orlických horách. Vodnosti na většině vodních toků se pohybují v rozmezí  $Q_{330}$  až  $Q_{180}$ . Vyšší průtoky jsou pozorovány na tocích v povodí Orlice, kde se pohybují na úrovni  $Q_{90}$  až  $Q_{30}$ . Vodnost  $Q_{355}$  a nižší se k dnešnímu dni vyskytuje ve 13 profilech ze 120 sledovaných. Ve srovnání s dlouhodobými průměrnými průtoky pro měsíc srpen ( $Q_{VIII}$ , vyhodnocováno za hydrologické období 1981–2010) jsou průtoky na většině toků na úrovni 30–100 %  $Q_{VIII}$ , v povodí Orlice jsou na úrovni 150–200 %  $Q_{VIII}$ .

**Povodí Moravy, s. p.** – v uplynulém týdnu se na území povodí Moravy a Dyje vyskytovaly silné srážky s týdenním úhrnem až do 90 mm (nejvíce Valašské Meziříčí 90,6 mm). Vlivem vysokých srážkových úhrnů došlo na většině toků k vzestupu hladin. V současnosti již mají hladiny neovlivněných toků převážně setrvalou nebo mírně klesající tendenci. V povodí Dyje se průtoky pohybují vysoko nad průměrem pro měsíc srpen, v povodí Moravy jsou průtoky nižší a pohybují se v rozmezí 33–300 % dlouhodobých srpnových průtoků. Na Želetavce překročen 1. SPA.

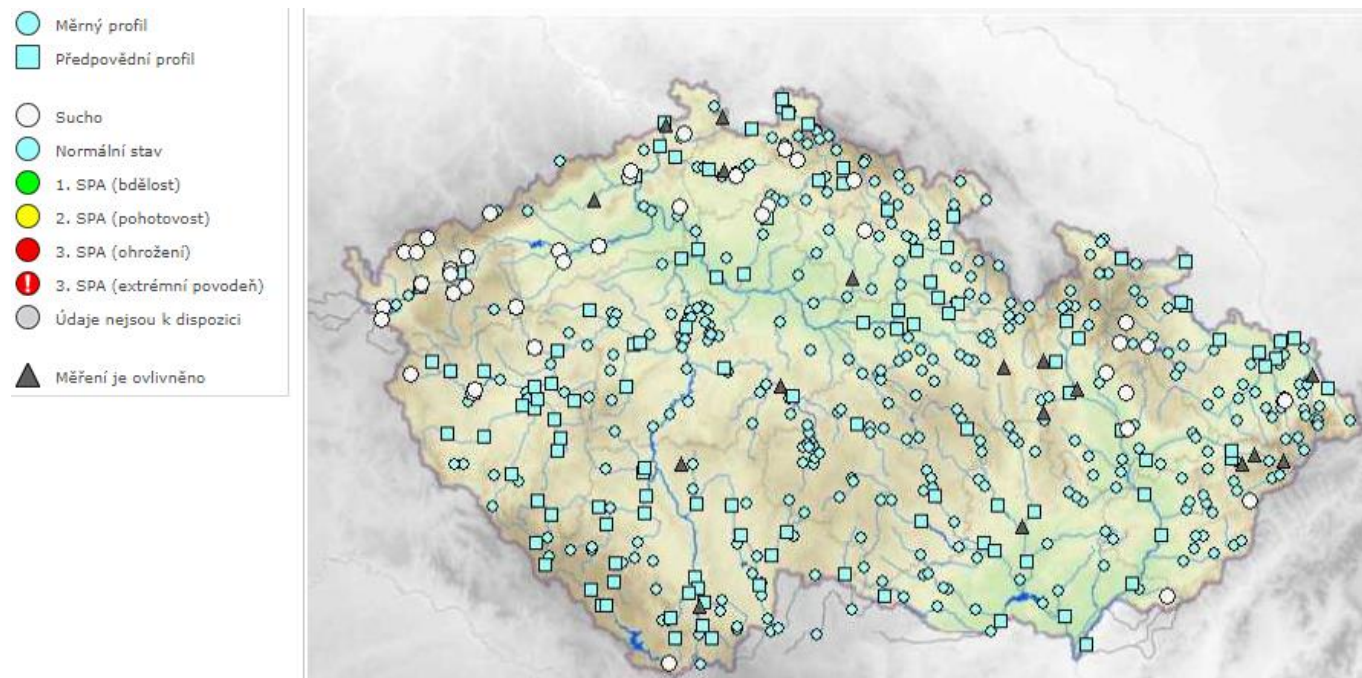
**Povodí Odry, státní podnik** – srážkové úhrny se za poslední týden od 17. 8. do 24. 8. 2022 na většině území pohybovaly cca od 40 do 130 mm, v Rychlebských horách až 180 mm (Uhelná 181,7 mm), přičemž velká část z těchto úhrnů spadla od pátku večera do úterního rána. Srážky měly zpočátku bouřkový, následně i regionální charakter, s výskytem mimo povodí významných nádrží. Nejvyšší úhrny byly naměřeny v oblasti Rychlebských hor, údolní nivy Odry (Vítkovská pahorkatina a Novojičínsko) a Těšínska. Srážky spadly ve dvou vlnách, první do pondělního rána a druhá během noci z pondělí na úterý. Během 1. vlny byly na 3 drobných vodních tocích dosaženy 2. SPA (Černý potok - Velká Kraš, Polančice v Polance, Ludgeřovický potok v Ludgeřovicích). Na Polančici byl ráno dne 21. 8. krátce dosažen i 3. SPA, ale bez přímého ohrožení zástavby. Bylo dosaženo maximálně 1 až 2letých vod. Během druhé vlny byl dosažen 2. SPA na Petrůvce v Zebrzydowicích (Polsko), a to před vstupem tohoto toku na území České republiky a průtok zde přesáhl 50letou vodu, nicméně bez přímého ohrožení zástavby. Aktuální průtoky na vodních tocích v povodí Odry jsou nejčastěji kolem 30 až 330denních vod. Závěrovým profilem řeky Odry v Bohumíně nyní protéká  $51,1 \text{ m}^3 \cdot \text{s}^{-1}$  vody, což odpovídá 180denní vodě. Průtoky vody ve vyhodnocovaných profilech se pohybují v rozmezí od 49 % do 425 % dlouhodobého měsíčního průměru.



Obrázek č. 4 Mapa vodnosti toků v ČR, poměr k dlouhodobému měsíčnímu průměru, 24. 8. 2022 (zdroj: www.chmi.cz):



Obrázek č. 5 Mapa aktuálního stavu povrchových vod, 24. 8. 2022 (zdroj: www.chmi.cz):



### 3. NAPLNĚNOST VODNÍCH NÁDRŽÍ

**Povodí Vltavy, státní podnik** – na většině vodních nádrží jsou hladiny na úrovních obvyklých pro současné období. Odtok z VD Švihov je aktuálně na hodnotě  $1,06 \text{ m}^3 \cdot \text{s}^{-1}$ . Odtok z VD Lipno II je v režimu  $6\text{--}20 \text{ m}^3 \cdot \text{s}^{-1}$  a aktuálně odtéká  $6 \text{ m}^3 \cdot \text{s}^{-1}$ . Z Vltavské kaskády (profil VD Vrané) aktuálně odtéká  $160 \text{ m}^3 \cdot \text{s}^{-1}$ . Naplněnost zásobních prostorů většiny významných vodních nádrží v povodí Berounky se pohybuje v rozmezí 60–94 %. Minimální povolený odtok nebo průtok blízký minimální povolené hodnotě je aktuálně udržován na odtoku z VD Lučina, VD Hracholusky, VD České Údolí, VD Žlutice, VD Klíčava. Přitoky do nádrží jsou na velmi nízké úrovni a hladiny v nádržích i při udržování pouze nezbytného minimálního odtoku pozvolna přirozeně klesají. Velmi nízké průtoky jsou pozorovány na přítoku do nádrže Lučina, Hracholusky a Žlutice. Zásoba povrchové vody ve vodárenských nádržích je v současné době dostatečná a je možné ji odebírat v požadovaném rozsahu. Na vodárenských nádržích nejsou zaznamenány žádné problémy s jakostí vody ve vazbě na její upravitelnost v úpravárnách vody na vodu pitnou, resp. nám nejsou tyto skutečnosti od provozovatelů úpraven vod známy. V některých nádržích nebo jejich částech (např. VN Hracholusky, České Údolí) dochází již k výskytu vodního květu způsobeném velkým rozvojem řas a sinic, což snižuje jakost vody nejen z pohledu rekreačního využití.

VYBRANÉ VODÁRENSKÉ NÁDRŽE				
NÁZEV VODNÍHO DÍLA	CELKOVÝ OBJEM ZÁSOBNÍHO PROSTORU [mil. m <sup>3</sup> ]	NAPLNĚNÍ ZÁSOBNÍHO PROSTORU [%]		
		24. 8. 2021	17. 8. 2022	24. 8. 2022
Švihov	246,068	98	92	93
Římov	30,016	95	87	91
Klíčava	7,860	96	94	94
Nýrsko	15,966	87	88	89

VYBRANÉ NÁDRŽE – OSTATNÍ ÚČELY				
NÁZEV VODNÍHO DÍLA	CELKOVÝ OBJEM ZÁSOBNÍHO PROSTORU [mil. m <sup>3</sup> ]	NAPLNĚNÍ ZÁSOBNÍHO PROSTORU [%]		
		24. 8. 2021	17. 8. 2022	24. 8. 2022
Lipno I.	252,991	89	83	81
Orlík	374,428	89	47	43
Slapy	200,500	95	96	99
Hracholusky	32,021	83	64	63

**Povodí Ohře, státní podnik** – u vodárenských nádrží a u nádrží zajišťující vodu pro průmysl se nepředpokládají problémy v zajištění odběrů. Zásobní prostory (Vz) většiny vodních nádrží jsou aktuálně naplněné nad 80 %. Naplněnost Vz pod 80 % vykazuje aktuálně pouze vodárenská nádrž Mariánské Lázně (Vz = 69 %). Nádrž VD Mariánské Lázně je od 1. 7. zajištěna přečerpáváním vody z nádrže Podhora (Vz = 84 %) o velikosti 20 l/s. Přečerpávaným množstvím vody z nádrže Podhora je udržována vyrovnaná bilance nádrže Mariánské Lázně. Je evidováno 6 nádrží, jejichž zásobní prostor je naplněn z méně než 80 % a které plní jiné účely než vodárenské. Jsou jimi nádrž Nechranice (Vz = 73 %) na Ohři, nádrž Blatno (Vz = 15 %) na Podvineckém potoce, nádrž Újezd (Vz = 35 %) na Bílině, nádrž Sedlec (Vz = 29 %) u Maštova na toku Dubá I, nádrž Březová (Vz = 48 %) na vodní toku Teplá a nádrž Vidhostice (Vz = 77 %). Hladina VD Nechranice je od 1. 5. 2022 pozvolně řízeně snižována z důvodu plánované rekonstrukce pravého pole bezpečnostního přelivu. Dle harmonogramu stavby bude k 1. srpnu zajištěna kóta 264,5 m n. m. Běžná zásobní hladina VD Nechranice je 269 m n. m. S ohledem na nepříznivý hydrologický vývoj i po podkročení hladiny 264,5 m n. m. nádrž nadále zaklesává z důvodu zajišťování MZP na dolní Ohři pod VD. Vodní nádrž Blatno byla od listopadu 2020 z rozhodnutí o mimořádné manipulaci udržována prázdná z důvodu oprav na funkčním objektu. 31. 3. 2022 byly opravy dokončeny a zahájeno plnění nádrže. Vlivem aktuálně slabé hydrologické situace se nádrž neplní. Nádrž Újezd se pozvolně prázdní nadlepšováním průtoků v řece Bílině pro zajištění odběrů pro průmysl. Naplněnost vodního díla Sedlec je vlivem odběrů vody pro závlahy během současných sušších měsíců pozvolna snižována. Nádrž Březová se v posledních třech týdnech pozvolně prázdní nadlepšováním průtoků v řece Teplé na úroveň minimálního zůstatkového průtoku (MZP). Přítok do nádrže se aktuálně pohybuje kolem 3/4 hodnoty MZP.

VYBRANÉ VODÁRENSKÉ NÁDRŽE				
NÁZEV VODNÍHO DÍLA	CELKOVÝ OBJEM ZÁSOBNÍHO PROSTORU [mil. m <sup>3</sup> ]	NAPLNĚNÍ ZÁSOBNÍHO PROSTORU [%]		
		24. 8. 2021	17. 8. 2022	24. 8. 2022
Stanovice	20,0	96	89	88
Horka	16,5	89	84	84
Přísečnice	46,7	95	86	85
Křímov	1,26	97	94	93
Fláje <sup>*)</sup>	17,5	90	86	85

Pozn.: <sup>\*)</sup> Mimořádná manipulace od 1. 11. 2021 do 31. 10. 2026. Zásobní prostor nádrže je snižen ve prospěch retenčního prostoru z 19,5 mil. m<sup>3</sup> na 17,5 mil. m<sup>3</sup>.

VYBRANÉ NÁDRŽE – OSTATNÍ ÚČELY				
NÁZEV VODNÍHO DÍLA	CELKOVÝ OBJEM ZÁSOBNÍHO PROSTORU [mil. m <sup>3</sup> ]	NAPLNĚNÍ ZÁSOBNÍHO PROSTORU [%]		
		24. 8. 2021	17. 8. 2022	24. 8. 2022
Skalka	13,7	80	96	97
Jesenice <sup>*)</sup>	39,9	94	100	100
Nechranice	233	97	73	73
Újezd	4,56	61	40	35
Vidhostice	0,860	92	79	77

Pozn.: <sup>\*)</sup> Mimořádná manipulace od 1. 6. 2022 do 1. 3. 2024 z důvodu provádění oprav na vodním díle. Zásobní prostor nádrže je pro letní a podzimní měsíce snižen.

**Povodí Labe, státní podnik** – na vodárenských nádržích nebyly zaznamenány takové poklesy objemu vody, které by si vynutily omezení provozu vodních děl, resp. omezení povolených odběrů. Zásoba povrchové vody ve vodárenských nádržích je v současné době dostatečná a je možné ji odebírat v požadovaném rozsahu. Naplněnost vodárenských nádrží se pohybuje v rozmezí 70 až 100 %. Na všech nádržích probíhají manipulace v souladu se schválenými manipulačními řády. Zaplněnost zásobních prostorů nejvýznamnějších vodních nádrží se pohybuje v rozmezí 73 až 95 %.

VYBRANÉ VODÁRENSKÉ NÁDRŽE				
NÁZEV VODNÍHO DÍLA	CELKOVÝ OBJEM ZÁSOBNÍHO PROSTORU [mil. m <sup>3</sup> ]	NAPLNĚNÍ ZÁSOBNÍHO PROSTORU [%]		
		24. 8. 2021	17. 8. 2022	24. 8. 2022
Hamry	1,206	90	91	100
Křižanovice	1,620	92	74	78
Vrchlice	7,890	93	71	70
Josefův Důl	19,133	98	93	93
Souš	4,585	96	85	84

VYBRANÉ NÁDRŽE – OSTATNÍ ÚČELY				
NÁZEV VODNÍHO DÍLA	CELKOVÝ OBJEM ZÁSOBNÍHO PROSTORU [mil. m <sup>3</sup> ]	NAPLNĚNÍ ZÁSOBNÍHO PROSTORU [%]		
		24. 8. 2021	17. 8. 2022	24. 8. 2022
Rozkoš	45,948	95	86	84
Seč	14,017	85	75	75
Pastviny	6,236	76	78	95
Mšeno	1,897	95	75	73
Les Království	1,422	100	100	84

**Povodí Moravy, s. p.** – naplněnosti zásobních prostor nádrží se pohybují od 61 do 100 % (kromě nádrží Letovice (39 %) a Plumlov (61 %), které mají snížený zásobní prostor z důvodu probíhající rekonstrukce.) Hladiny na nádržích jsou většinou setrvalé nebo na mírném vzestupu. V uplynulém týdnu bylo z významných vodních nádrží nadlepšeno do toku pod nádržemi cca 7,5 mil. m<sup>3</sup> vody.

VYBRANÉ VODÁRENSKÉ NÁDRŽE				
NÁZEV VODNÍHO DÍLA	CELKOVÝ OBJEM ZÁSOBNÍHO PROSTORU [mil. m <sup>3</sup> ]	NAPLNĚNÍ ZÁSOBNÍHO PROSTORU [%]		
		24. 8. 2021	17. 8. 2022	24. 8. 2022
Vranov	79,668	88	68	67
Vír	44,060	95	71	71
Mostišťe	9,339	100	75	75
Hubenov	2,394	100	78	80
Slušovice	7,245	90	70	69
Karolínka	5,813	89	78	77

VYBRANÉ NÁDRŽE – OSTATNÍ ÚČELY				
NÁZEV VODNÍHO DÍLA	CELKOVÝ OBJEM ZÁSOBNÍHO PROSTORU [mil. m <sup>3</sup> ]	NAPLNĚNÍ ZÁSOBNÍHO PROSTORU [%]		
		24. 8. 2021	17. 8. 2022	24. 8. 2022
Nové Mlýny - dolní	58,039	100	73	84
Brno	13,023	96	95	96
Letovice	9,015	59	35	39
Dalešice	62,986	92	71	72
Bystřička	0,852	100	98	100
Plumlov	2,884	61	52	61



**Povodí Odry, státní podnik** – všechny významné vodní nádrže státního podniku Povodí Odry mají vysoký stupeň naplnění (81 až 100 %) zásobního objemu.

VYBRANÉ VODÁRENSKÉ NÁDRŽE				
NÁZEV VODNÍHO DÍLA	CELKOVÝ OBJEM ZÁSOBNÍHO PROSTORU [mil. m <sup>3</sup> ]	NAPLNĚNÍ ZÁSOBNÍHO PROSTORU [%]		
		24. 8. 2021	17. 8. 2022	24. 8. 2022
Slezská Harta <sup>*)</sup>	182,011	94	93	93
Kružberk	24,579	93	78	83
Šance	39,498	89	84	83
Morávka <sup>**)</sup>	4,957	72	80	81

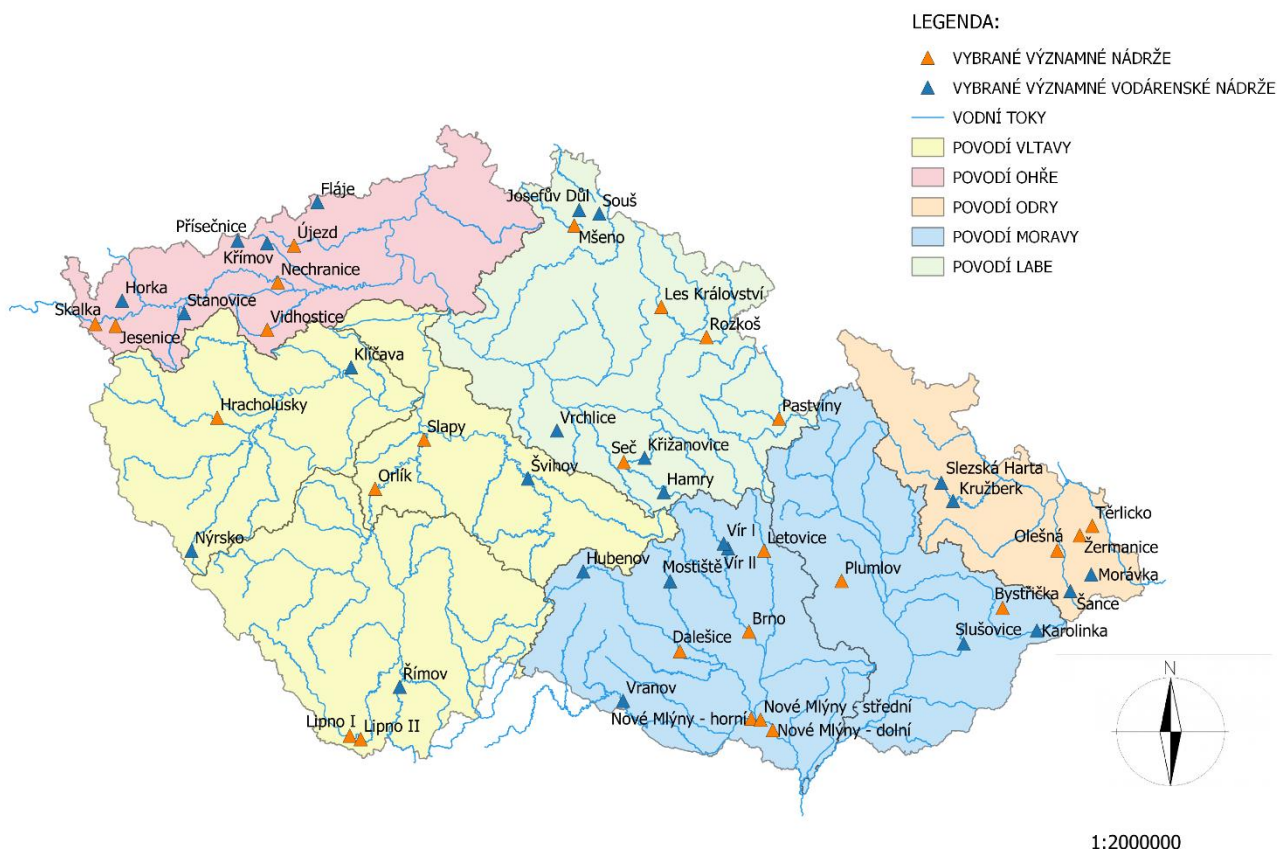
Pozn.: <sup>\*)</sup> Nádrž s vodárenským využitím.

<sup>\*\*)</sup> Od 1. 4. 2021 změna úrovně zásobní hladiny (viz Předpokládaný vývoj a možné dopady).

VYBRANÉ NÁDRŽE – OSTATNÍ ÚČELY				
NÁZEV VODNÍHO DÍLA	CELKOVÝ OBJEM ZÁSOBNÍHO PROSTORU [mil. m <sup>3</sup> ]	NAPLNĚNÍ ZÁSOBNÍHO PROSTORU [%]		
		24. 8. 2021	17. 8. 2022	24. 8. 2022
Žermanice	18,473	97	98	99
Těrlicko	22,012	97	95	97
Olešná	2,816	100	91	100

Obrázek č. 6 Mapa vybraných vodních nádrží

VYBRANÉ VÝZNAMNÉ NÁDRŽE NA ÚZEMÍ ČESKÉ REPUBLIKY



#### 4. PŘEDPOKLÁDANÝ VÝVOJ A MOŽNÉ DOPADY

**Povodí Vltavy, státní podnik** – dle předpovědi se očekává na většině území převážně mírné kolísání vodních hladin. Dnes se očekává ubývání srážkové činnosti a postupné kulminace a poklesy vodních hladin rozvodněných toků. V závislosti na zvýšení odtoku z VD Vrané od pondělí ráno z 80 na 160 m<sup>3</sup>/s dnes, bude hladina dolní Vltavy a dolního Labe mírně stoupat nebo kolísat. Průtoky na dolní Vltavě budou do konce srpna ovlivněny snižováním hladiny nádrže Orlík.

**Povodí Ohře, státní podnik** – během následujících dní bude počasí ovlivňovat zvlněná studená fronta táhnoucí se přes střední Evropu severojižním směrem. Jsou předpovídány srážky v podobě intenzivních přeháněk a bouřek od pátečního odpoledne až do nedělního večera. Srážkové úhrny by měly být nejčastěji do 20 mm, v maximech však až 50 mm. Vzhledem k aktuální nízké nasycenosti půdy budou mít srážky jen minimální vliv na stabilizaci hydrologické situace. U nádrží pokračují manipulace na odtoku dle platných manipulačních řádů a schválených mimořádných manipulací s ohledem na aktuální hydrologickou situaci a naplněnost konkrétních vodních děl. Nejsou očekávány výrazné mimořádné situace vyžadující řešení nebezpečných povodňových situací či poruch v zabezpečení vodárenských vodních nádrží.

**Povodí Labe, státní podnik** – v nejbližších dnech se očekávají celkově převážně setrvalé nebo zvolna klesající. Počet profilů s průtoky na úrovni Q<sub>355</sub> se může mírně zvýšit. Vývoj vodních zásob je průběžně monitorován a hodnocen. Aktuálně nejsou evidovány informace o vydání opatření obecné povahy týkající se omezení odběrů povrchových nebo podzemních vod na území v naší působnosti. V případě nepříznivého stavu budou s využitím zkušeností z minulých let přijímána vhodná opatření v součinnosti s dotčenými odběrateli, obcemi, vodoprávními úřady i odbornými institucemi (ČHMÚ, ČIŽP).

**Povodí Moravy, s. p.** – v následujících dnech se očekávají převážně setrvalé stavy nebo rozkolísané hladiny toků, v závislosti na srážkách, které spadnou většinou v bouřkách. Manipulace na vodních dílech jsou prováděny operativně dle aktuální hydrologické situace a dle schválených manipulačních řádů. Nádrže mají dostatečně zaplněné zásobní prostory. Vodárenské odběry a minimální průtoky pod vodními díly jsou zabezpečovány v požadovaných množstvích. Nádrže mají volné retenční prostory a jsou připraveny zachytit či transformovat případné povodňové průtoky.

**Povodí Odry, státní podnik** – na VD Morávka je z důvodu stavby „VD Morávka – převedení extrémních povodní“ od 1. 4. 2021 snížena úroveň zásobní hladiny o 2 m na úroveň 504,80 m n. m. Manipulace na ostatních nádržích jsou prováděny podle Manipulačního řádu Vodohospodářské soustavy povodí Odry. Vzhledem k naplněnosti nádrží a menším přítokům do nich je energetické využívání odtoků vody z nádrží utlumeno. Pouze na VD Slezská Harta bylo obnoveno energetické využívání odtoku vody, a to z důvodu doplnění zásobního prostoru VD Kružberk na úroveň zásobní hladiny. Situace je průběžně pečlivě monitorována a vyhodnocována.

## ZÁVĚR

Hladina podzemní vody v mělkých vrtech byla v 33. týdnu na území ČR celkově silně podnormální. Oproti předcházejícímu týdnu došlo k mírnému zhoršení stavu podzemní vody. Hladina ve srovnání s předchozím týdnem převážně stagnovala s tendencí k mírnému poklesu. Ke zlepšení stavu nedošlo v žádném povodí. Podíl mělkých vrtů se silně a mimořádně podnormální hladinou (44 %) se mírně zvýšil, podíl vrtů s normální hladinou (34 %) se mírně snížil a silně a mimořádně nadnormální hladina byla dosažena pouze u jednoho vrtu.

Vydatnost pramenů na území ČR byla v 33. týdnu celkově silně podnormální. Oproti předcházejícímu týdnu se celkově stav vydatnosti mírně zlepšil na silně podnormální. Vydatnost pramenů převážně stagnovala s tendencí k mírnému zmenšení, ale 2 % pramenů se zvětšovala výrazněji. Podíl pramenů se silně a mimořádně podnormální vydatností (50 %) a silně a mimořádně nadnormální vydatností (3 %) se nezměnil. Podíl pramenů s normální vydatností (23 %) se příliš nezměnil.

Hladiny většiny sledovaných toků byly v průběhu první poloviny týdne setrvalé nebo mírně kolísaly, v závěru týdne, od pátku do neděle, v důsledku silných bouřek přecházejících do vytrvalého deště stoupaly. Největší vzestupy vodních hladin byly v povodí Klabavy (3. SPA v profilu Hrádek a Nová Huť, 2. SPA v Rokycanech-Na Pátku a na Holoubkovském potoce v Rokycanech-Dvořákova). V Praze a okolí byly opakovaně dosaženy 2. SPA na Botiči, v povodí Skalice ve Varvažově (2. SPA) a v Zadním Poříčí (1. SPA). Na Romži ve Stražisku byl překročen 2. SPA, opakovaně také 2. SPA na Černém potoce ve Velké Kraši a 1. SPA na několika dalších stanicích v povodí Vidnavky a Třebůvky. Nejvýraznější týdenní vzestup zaznamenala Klabava v Nové Huti (179 cm) a Skalice ve Varvažově (106 cm). V porovnání s dlouhodobými srpnovými průměry se průtoky pohybovaly nejčastěji v rozmezí od 20 do 95 % normálu, srážkami zasažené toky dosahovaly ojediněle 5 až 7násobek  $Q_m$ . Z hlediska hydrologického sucha se situace oproti předchozímu týdnu ve všech povodích zlepšila kromě dolního Labe a Ohře, kde počet profilů se suchem dosahoval více než 65 %. I nadále však hydrologické sucho přetrvávalo na 40 % všech sledovaných stanic. Významné vodárenské i víceúčelové nádrže jsou až na výjimky (tyto vodní díla mají nižší naplněnost převážně z provozních důvodů) naplněny z 70–100 % a jsou tak schopny zabezpečit požadované odběry.

Přílohy:

1. Aktuálně platná (2022), vydaná omezení k odběru povrchových vod + omezení odběrů z vodovodů pro veřejnou potřebu dle územní působnosti s. p. Povodí.