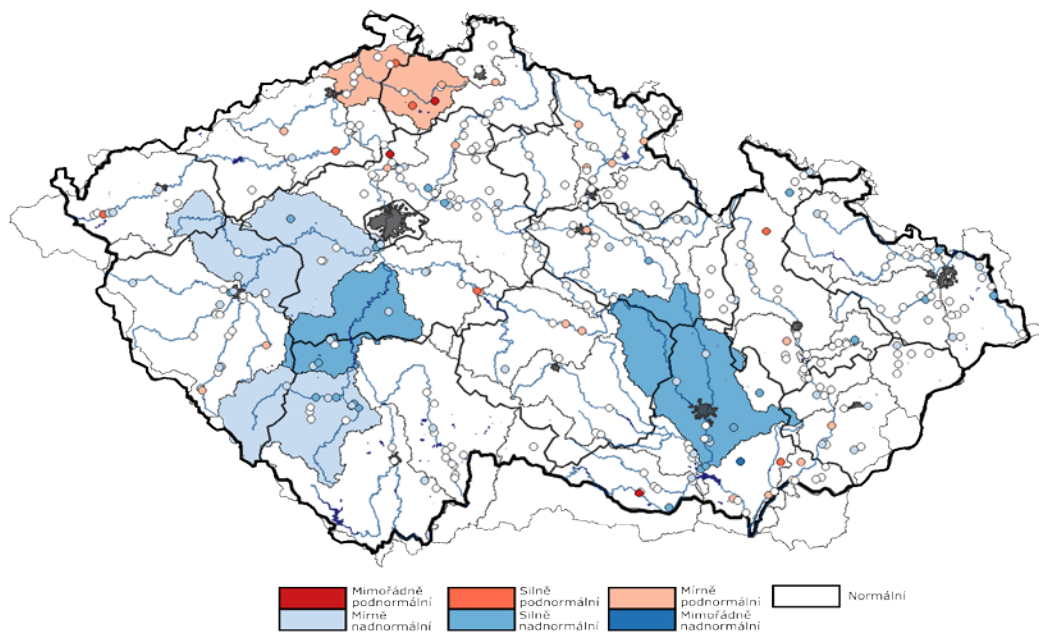


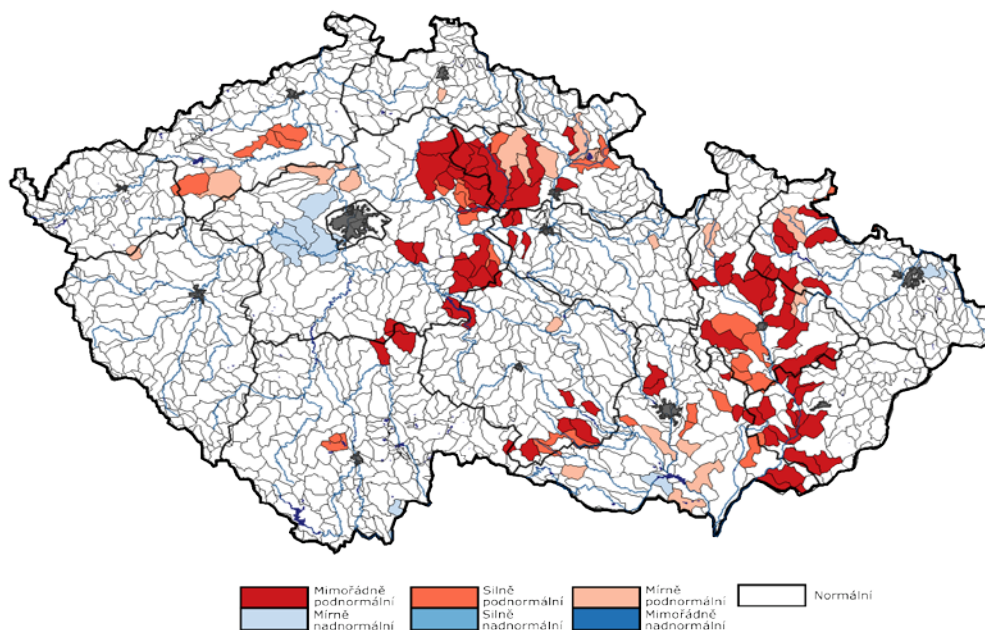
AKTUÁLNÍ INFORMACE O STAVU VODNÍCH ZDROJŮ K 22. 9. 2021

Ministerstvo zemědělství předkládá stručnou zprávu se shrnutím nejdůležitějších skutečností o aktuálním stavu vodních zdrojů. Správci povodí situaci monitorují a vyhodnocují na základě aktuálních potřeb.

Obrázek č. 1 – Mapa hydrologického podzemního sucha, 13. 9. – 19. 9. 2021 (zdroj: <http://hamr.chmi.cz>):



Obrázek č. 2 – Mapa hydrologického povrchového sucha, 13. 9. – 19. 9. 2021 (zdroj: <http://hamr.chmi.cz>):

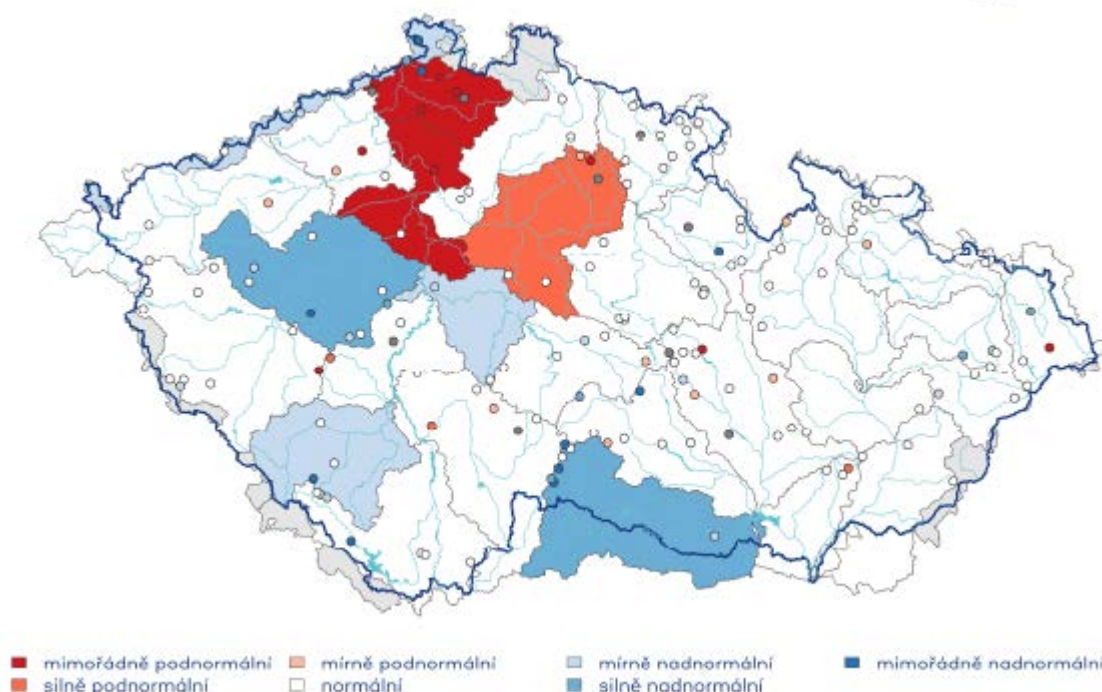


POPIS AKTUÁLNÍ HYDROLOGICKÉ SITUACE

1. STAV PODZEMNÍCH VOD (týdenní zpráva ČHMÚ 13. 9. – 19. 9. 2021)

Hladina podzemní vody v mělkých vrtech byla v 37. týdnu na území ČR celkově normální. V povodí střední Vltavy a Svratky a Svitavy byla hladina silně nadnormální. V povodí Otavy a dolní Berounky byla hladina mírně nadnormální a v povodí Ploučnice mírně podnormální. Na ostatním území ČR byla hladina normální. Oproti předcházejícímu týdnu došlo k mírnému zhoršení stavu podzemních vod. Hladina stagnovala s tendencí k mírnému poklesu. Podíl mělkých vrtů se silně až mimořádně podnormální hladinou (3 %) se nezměnil, podíl mělkých vrtů s normální hladinou (68 %) se zvýšil a podíl mělkých vrtů se silně až mimořádně nadnormální hladinou (7 %) se snížil. Vydátost pramenů na území ČR byla v tomto týdnu celkově normální. Situace však byla nadále regionálně odlišná. Oproti předcházejícímu týdnu celkově došlo k mírnému zhoršení stavu vydatnosti a současně vydatnost pramenů ve srovnání s předchozím týdnem stagnovala s tendencí k mírnému poklesu. Podíl pramenů se silně až mimořádně podnormální (9 %), podíl pramenů s normální (65 %) vydatností a podíl pramenů se silně až mimořádně nadnormální vydatností (11 %) se příliš nezměnil

Obrázek č. 3 – Mapa stavu vydatnosti pramenů, 13. 9. – 19. 9. 2021 (zdroj: www.chmi.cz):



2. STAV HLADINY VODNÍCH TOKŮ

Povodí Vltavy, státní podnik – na většině území povodí Vltavy, Sázavy a Berounky je hydrologická situace příznivá. Z pohledu stavu a množství povrchových vod, nelze aktuální hydrologickou situaci hodnotit jako stav hydrologického sucha. Vodnosti toků v územní působnosti závodu Horní Vltavy se pohybují v rozmezí Q_{270d} – Q_{90d} což je 44–144% dlouhodobého průměru za měsíc září. Aktuálně se průtoky na tocích v povodí Berounky pohybují nejčastěji v rozmezí hodnot od Q_{330d} do Q_{270d} , mírně vyšší průtoky až okolo Q_{150d} jsou na Úhlavě (ovlivněno provozem VD Nýrsko). Průměrné denní průtoky na tocích v povodí Berounky se aktuálně pohybují v rozmezí cca 50–100 % měsíčního normálu. Průtoky v povodí dolní Vltavy se u většiny sledovaných profilů pohybují v rozmezí Q_{330d} – Q_{180d} . Ve vztahu k dlouhodobému průměru za měsíc září jsou průtoky na povodí dolní Vltavy v rozsahu 28–79 % Q_{IX} . Závěrovým profilem Sázavy (profil Nespeky) aktuálně protéká $6,7 \text{ m}^3 \cdot \text{s}^{-1}$, což odpovídá 60 % dlouhodobého průměrného průtoku pro měsíc září. Profilem Praha–Malá Chuchle protéká aktuálně $58 \text{ m}^3 \cdot \text{s}^{-1}$, což je 64 % Q_{IX} .

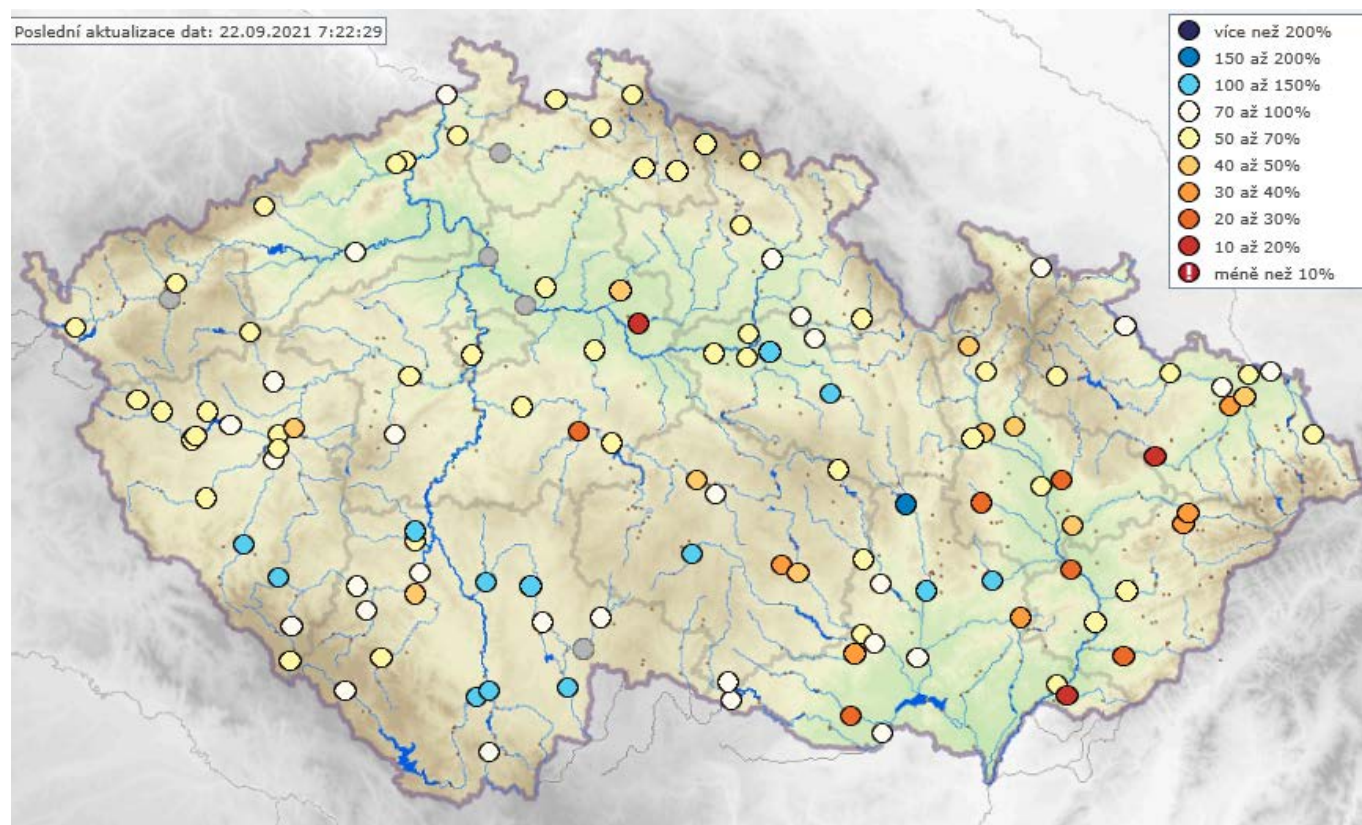
Povodí Ohře, státní podnik – vodnost toků byla vlivem srážek na konci minulého týdne rozkolísaná. Hydrologická vodnost ke dni 22. 9. 2021 k 7:00 dosahovala na horním úseku Ohře 80 % Q_{IX} (průměrný měsíční průtok pro měsíc září za referenční období 2005–2018). Dolní tok Ohře se pohybuje kolem 100 % vodnosti Q_{IX} (průtoky ovlivněny manipulacemi na vodním díle Nechranice). Vodnost Bíliny se aktuálně pohybuje kolem 50 % Q_{IX} . Vodnost Ploučnice se pohybuje přibližně na 60 % Q_{IX} . K dnešnímu dni je registrováno podkročení průtoků pod hodnotou průtokového kvantilu Q_{330d} na 30 % sledovaných profilů.

Povodí Labe, státní podnik – v posledním týdnu se vyskytly celoplošné srážky s denním úhrnem mezi 5 až 10 mm, vyšší úhrny byly zaznamenány ze čtvrtka 16. 9. na pátek 17. 9. v oblasti Orlických hor a Vysočiny s úhrnem 15 až 30 mm. Průtoky na tocích k dnešnímu dni mají na většině toků tendenci setrvalou. Vodnosti se k dnešnímu dni pohybují nejčastěji v rozmezí Q_{330} až Q_{180} ., vyšší vodnost v rozmezí Q_{180} až Q_{90} je zaznamenána na Loučné. Průtoky na úrovni Q_{355} a nižší se k dnešnímu dni vyskytují ve 3 profilech ze 120 sledovaných profilů (dne 15. 9. byly v 5 profilech). Ve srovnání s dlouhodobými průměrnými průtoky pro měsíc září (vyhodnocováno za hydrologické období 1981–2010) se většina průtoků ve vodních tocích pohybuje mezi 40 až 80 % dlouhodobého normálu, nižší průtok je zaznamenán na Cidlině (14 %).

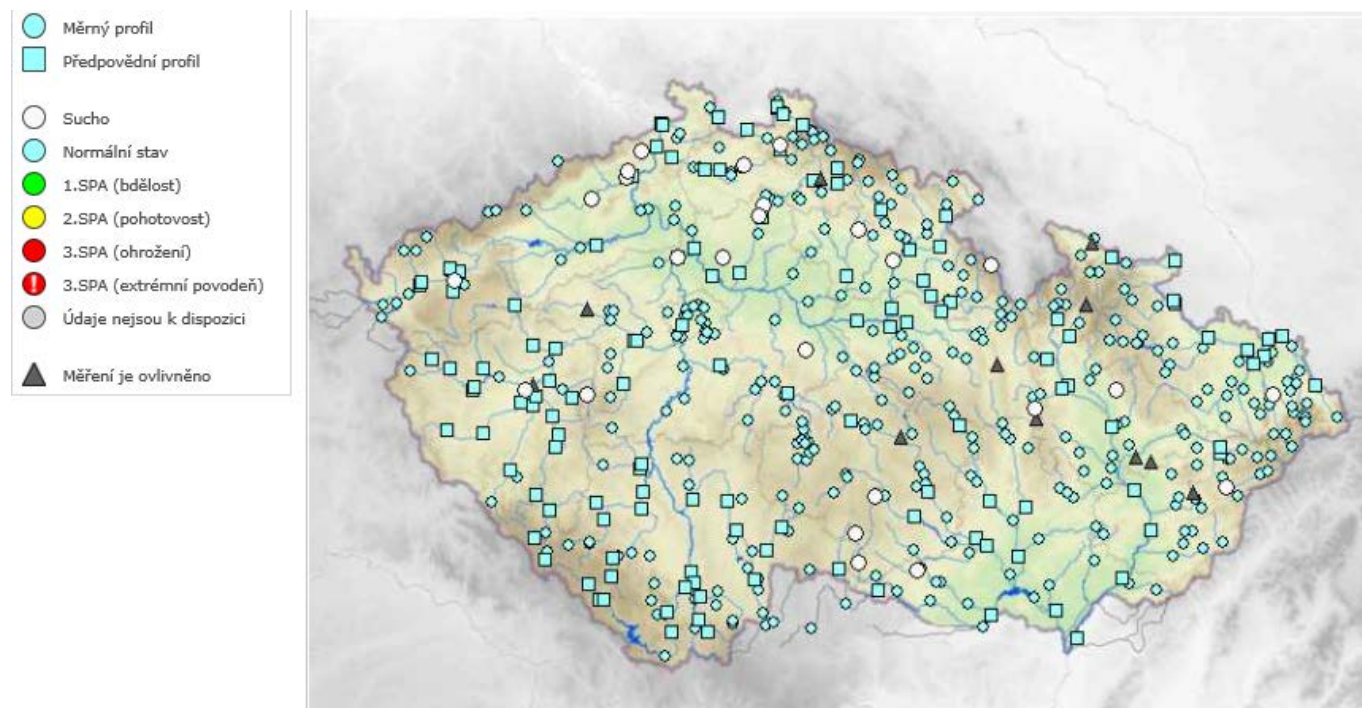
Povodí Moravy, s. p. – v uplynulém týdnu se na našem území vyskytovaly srážky ke konci týdne, kdy během čtvrtku a pátku spadlo nejvíce srážek na Horní Bečvě (45 mm). Dále se srážková činnost vyskytovala na území Moravy během dnešní noci, kdy do rána byly úhrny do 10 mm. Hladiny neovlivněných toků mají v současné době setrvalý nebo mírně rozkolísaný stav a pohybují se v rozmezí 18 až 130 % dlouhodobého průměru pro měsíc září. Limity sucha (Q_{355}) jsou aktuálně dosaženy v šesti stanicích převážně na menších tocích.

Povodí Odry, státní podnik – situace na vodních tocích je dobrá. Srážkové úhrny se za poslední týden od 15. 9. do 22. 9. 2021 pohybovaly na většině území v rozmezí cca od 10 do 75 mm, přičemž vyšší úhrny byly naměřeny v Beskydech a podhůří Beskyd a částečně i v Jeseníkách. Nižší úhrny pak v dílčím povodí horní Odry. Průtoky na tocích se pohybují na úrovni od 180 do 355 denních vod, výjimečně nižší. Závěrovým profilem řeky Odry v Bohumíně nyní protéká cca $19 \text{ m}^3 \cdot \text{s}^{-1}$ vody, což odpovídá 270 dennímu průtoku. Průtoky vody se ve vyhodnocovaných profilech pohybují v rozmezí 12 až 116 % dlouhodobého měsíčního průměru.

Obrázek č. 4 – Mapa vodnosti toků v ČR, poměr k dlouhodobému měsíčnímu průměru, 22. 9. 2021 (zdroj: www.chmi.cz):



Obrázek č. 5 – Mapa aktuálního stavu povrchových vod, 22. 9. 2021 (zdroj: www.chmi.cz):



3. NAPLNĚNOST VODNÍCH NÁDRŽÍ

Povodí Vltavy, státní podnik – na většině vodních nádrží jsou hladiny na úrovních obvyklých pro současné období. Odtok z VD Švihov je aktuálně na hodnotě $1,06 \text{ m}^3 \cdot \text{s}^{-1}$. Odtok z VD Lipno II je aktuálně na hodnotě $6 \text{ m}^3 \cdot \text{s}^{-1}$. Z Vltavské kaskády (profil VD Vrané) aktuálně odtéká $40 \text{ m}^3 \cdot \text{s}^{-1}$. Naplněnost zásobních prostorů většiny významných vodních nádrží v povodí Berounky se pohybuje v rozmezí 66–95 %. Zásoba povrchové vody ve vodárenských nádržích je v současné době dostatečná a je možné ji odebírat v požadovaném rozsahu. Na vodárenských nádržích nejsou zaznamenány žádné problémy s jakostí vody ve vazbě na její upravitelnost v úpravárnách vody na vodu pitnou.

VYBRANÉ VODÁRENSKÉ NÁDRŽE				
NÁZEV VODNÍHO DÍLA	CELKOVÝ OBJEM ZÁSOBNÍHO PROSTORU [mil. m ³]	NAPLNĚNÍ ZÁSOBNÍHO PROSTORU [%]		
		22. 9. 2020	15. 9. 2021	22. 9. 2021
Švihov	246,068	99	98	98
Římov	30,016	94	94	92
Klíčava	7,860	58	95	95
Nýrsko	15,966	85	80	78

VYBRANÉ NÁDRŽE – OSTATNÍ ÚČELY				
NÁZEV VODNÍHO DÍLA	CELKOVÝ OBJEM ZÁSOBNÍHO PROSTORU [mil. m ³]	NAPLNĚNÍ ZÁSOBNÍHO PROSTORU [%]		
		22. 9. 2020	15. 9. 2021	22. 9. 2021
Lipno I.	252,991	82	87	85
Orlík	374,428	87	86	88
Slapy	200,500	97	99	98
Hracholusky	32,021	76	81	79

Povodí Ohře, státní podnik – u vodárenských nádrží a u nádrží zajišťující vodu pro průmysl se předpokládají problémy v zajištění odběrů. Většina vodárenských nádrží je naplněna nad 90 % zásobního objemu. Pod touto naplněností se nacházejí nádrže VD Horka s naplněností zásobního prostoru (Vz) 84 % a VD Jirkov (Vz = 87 %), které jsou již pozvolně prázdněny před podzimním a zimním obdobím. Nádrže VD Mariánské Lázně (Vz = 86 %) a VD Křímov (Vz = 89 %) klesají pozvolna přirozeně vlivem aktuálních vodárenských odběrů. Obě nádrže však fungují v soustavě, kdy VD Mariánské Lázně je přímo doplňováno v VD Podhora (Vz = 100 %) a VD Křímov je součástí vodárenské soustavy SHP (Severočeské hnědouhelné pánve). Nádrž VD Fláje s naplněností 85 % je cíleně vypuštěna pro zajištění připravované podzimní prohlídky vtokového objektu a tlakové štolky pro převod vody na ÚV Meziboří. Bezpečný vstup do štolky je limitován výškou hladiny v nádrži.

Evidují se pouze čtyři nádrže, jejichž zásobní prostory jsou naplněny z méně než 90 % a které plní jiný účel než vodárenský. Jsou jimi téměř vyprázdňená nádrž Blatno na Podvineckém potoce, nádrž Březová (Vz = 79 %), nádrž Sedlec (Vz = 54 %) u Mašřova na toku Dubá I a VD Újezd (Vz = 54 %) na Bílině.

Vodní nádrž Blatno je již od loňského listopadu z rozhodnutí o mimořádné manipulaci udržována prázdná, z důvodu oprav na funkčním objektu. Naplněnost vodního díla Sedlec je vlivem odběrů vody pro závlahy především v letních měsících pravidelně pozvolna snižována. Nižší naplněnost zásobního prostoru VD Újezd je obvyklým stavem v letním období. Naplněnost nádrže Březová byla přechodně snížena vlivem nadlepšováním průtoků pro konání vodáckých závodů v Karlových Varech dne 18. 9. 2021.

VYBRANÉ VODÁRENSKÉ NÁDRŽE				
NÁZEV VODNÍHO DÍLA	CELKOVÝ OBJEM ZÁSOBNÍHO PROSTORU [mil. m ³]	NAPLNĚNÍ ZÁSOBNÍHO PROSTORU [%]		
		22. 9. 2020	15. 9. 2021	22. 9. 2021
Stanovice ^{*)}	20,0	89	94	93
Horka	16,5	90	85	84
Přísečnice	46,7	80	93	93
Křímov	1,26	70	91	89
Fláje	19,5	79	86	85

Pozn.: ^{*)} nádrž přechází na zimní hladinu zásobního prostoru

VYBRANÉ NÁDRŽE – OSTATNÍ ÚČELY				
NÁZEV VODNÍHO DÍLA	CELKOVÝ OBJEM ZÁSOBNÍHO PROSTORU [mil. m ³]	NAPLNĚNÍ ZÁSOBNÍHO PROSTORU [%]		
		22. 9. 2020	15. 9. 2021	22. 9. 2021
Skalka ^{*)}	11,44	76	84	93
Jesenice ^{*)}	47,1	92	91	90
Nechranice	233	84	99	98
Újezd	4,56	28	52	49
Vidhostice	0,860	75	91	90

Pozn.: ^{*)} nádrž přechází na zimní hladinu zásobního prostoru

Povodí Labe, státní podnik – na vodárenských nádržích ve správě státního podniku Povodí Labe nebyly zaznamenány takové poklesy objemu vody, které by si vynutily omezení provozu vodních děl, resp. omezení povolených odběrů. Zásoba povrchové vody ve vodárenských nádržích je v současné době dostatečná a je možné ji odebírat v požadovaném rozsahu. Naplněnost vodárenských nádrží se pohybuje v rozmezí 90 až 100 %. Na všech nádržích probíhají manipulace v souladu se schválenými manipulačními řády. Zaplněnost zásobních prostorů nejvýznamnějších vodních nádrží (viz tabulka) se pohybuje v rozmezí 70–90 %.

VYBRANÉ VODÁRENSKÉ NÁDRŽE				
NÁZEV VODNÍHO DÍLA	CELKOVÝ OBJEM ZÁSOBNÍHO PROSTORU [mil. m ³]	NAPLNĚNÍ ZÁSOBNÍHO PROSTORU [%]		
		22. 9. 2020	15. 9. 2021	22. 9. 2021
Hamry	1,206	100	92	94
Křižanovice	1,620	95	89	92
Vrchlice	7,890	81	90	90
Josefův Důl	19,133	95	100	99
Souš	4,585	59	91	89

VYBRANÉ NÁDRŽE – OSTATNÍ ÚČELY				
NÁZEV VODNÍHO DÍLA	CELKOVÝ OBJEM ZÁSOBNÍHO PROSTORU [mil. m ³]	NAPLNĚNÍ ZÁSOBNÍHO PROSTORU [%]		
		22. 9. 2020	15. 9. 2021	22. 9. 2021
Rozkoš	45,948	88	92	88
Seč	14,017	88	78	73
Pastviny	6,236	82	75	77
Mšeno	1,897	95	93	91
Les Království	1,422	79	100	90

Povodí Moravy, s. p. – nádrže mají většinou téměř plné zásobní prostory. Hladiny na většině nádrží mají mírně klesající nebo setrvalou tendenci. Na VD Plumlov je hladina snížena z důvodu probíhající rekonstrukce. Hladina na VD Letovice se snižuje z důvodu chystané rekonstrukce.

VYBRANÉ VODÁRENSKÉ NÁDRŽE				
NÁZEV VODNÍHO DÍLA	CELKOVÝ OBJEM ZÁSOBNÍHO PROSTORU [mil. m ³]	NAPLNĚNÍ ZÁSOBNÍHO PROSTORU [%]		
		22. 9. 2020	15. 9. 2021	22. 9. 2021
Vranov ^{*)}	79,668	100	84	82
Vír	44,060	99	92	90
Mostiště	9,339	100	96	95
Hubenov	2,394	100	99	99
Slušovice	7,245	92	88	87
Karolínka	5,813	94	88	88

Pozn.: ^{*)} Nádrž s vodárenským využitím.

VYBRANÉ NÁDRŽE – OSTATNÍ ÚČELY				
NÁZEV VODNÍHO DÍLA	CELKOVÝ OBJEM ZÁSOBNÍHO PROSTORU [mil. m ³]	NAPLNĚNÍ ZÁSOBNÍHO PROSTORU [%]		
		22. 9. 2020	15. 9. 2021	22. 9. 2021
Nové Mlýny	58,039	100	100	100
Brno	13,023	96	96	96
Letovice	9,015	73	32	23
Dalešice	62,986	100	84	80
Bystřička	0,852	99	100	100
Plumlov	2,884	96	56	55

Povodí Odry, státní podnik – všechny významné vodní nádrže mají vysoký stupeň naplnění (65 až 100 %) zásobního objemu. Kromě nádrže Morávka, na které probíhá řízené snižování hladiny na úroveň cca 50% naplnění zásobního prostoru, a to z důvodu plánované kontroly a návrhu opravy kotvicích prvků návodního těsnění v první polovině měsíce října.

VYBRANÉ VODÁRENSKÉ NÁDRŽE				
NÁZEV VODNÍHO DÍLA	CELKOVÝ OBJEM ZÁSOBNÍHO PROSTORU [mil. m ³]	NAPLNĚNÍ ZÁSOBNÍHO PROSTORU [%]		
		22. 9. 2020	15. 9. 2021	22. 9. 2021
Slezská Harta ^{*)}	182,011	100	90	89
Kružberk	24,579	98	99	99
Šance	39,498	100	92	93
Morávka ^{**)}	3,982	96	74	65

Pozn.: ^{*)} Nádrž s vodárenským využitím.

^{**)} Od 1. 4. 2021 změna úrovně zásobní hladiny (viz Předpokládaný vývoj a možné dopady).

VYBRANÉ NÁDRŽE – OSTATNÍ ÚČELY				
NÁZEV VODNÍHO DÍLA	CELKOVÝ OBJEM ZÁSOBNÍHO PROSTORU [mil. m ³]	NAPLNĚNÍ ZÁSOBNÍHO PROSTORU [%]		
		22. 9. 2020	15. 9. 2021	22. 9. 2021
Žermanice	18,473	100	100	100
Olešná	2,816	100	98	98
Těrlicko	22,012	98	98	97

Obrázek č. 6 – Mapa vybraných vodních nádrží



4. PŘEDPOKLÁDANÝ VÝVOJ A MOŽNÉ DOPADY

Povodí Vltavy, státní podnik – podle aktuální krátkodobé hydrometeorologické prognózy ČHMÚ nejsou na území ve správě státního podniku Povodí Vltavy v nejbližších dnech (48 hod.) očekávány žádné významné srážky. Na základě této předpovědi lze na tocích předpokládat převážně setrvalý stav průtoků.

Povodí Ohře, státní podnik – počasí bude do čtvrtěčního odpoledne do začátku příštího týdne nejspíš beze srážek. Přirozená vodnosti toků bude pozvolna klesat a nejsou očekávány žádné mimořádné situace. U nádrží pokračují manipulace na odtoku dle platných manipulačních řádů a schválených mimořádných manipulací s ohledem na aktuální hydrologickou situaci a naplněnost konkrétních vodních děl. Neočekávají se výrazné mimořádné situace vyžadující řešení nebezpečných povodňových situací či poruch v zabezpečení vodárenských vodních nádrží.

Povodí Labe, státní podnik – v nejbližších dnech se očekávají průtoky na podobné úrovni jako k dnešnímu dni. V příštím týdnu se očekává výskyt stanic s průtoky na úrovni Q_{355} a nižšími nadále pouze ojediněle. Vývoj vodních zásob je průběžně monitorován a hodnocen. Aktuálně nejsou dostupné informace o vydání opatření obecné povahy týkající se omezení odběrů povrchových nebo podzemních vod na území v naší působnosti. V případě nepříznivého stavu budou s využitím zkušeností z minulých let přijímána vhodná opatření v součinnosti s dotčenými odběrateli, obcemi, vodoprávními úřady i odbornými institucemi (ČHMÚ, ČIŽP).

Povodí Moravy, s. p. – během dnešního a zítřejšího dne budou hladiny vodních toků setrvalé nebo budou slabě kolísat. Manipulace na vodních dílech jsou prováděny operativně dle aktuální hydrologické situace a dle schválených manipulačních řádů. Nádrže mají volné retenční prostory a jsou připraveny zachytit či transformovat případné povodňové průtoky.

Povodí Odry, státní podnik – na VD Morávka je z důvodu stavby „VD Morávka – převedení extrémních povodní“ od 1. 4. 2021 snížena úroveň zásobní hladiny o 2 m na úroveň 504,80 m n. m. Manipulace na ostatních nádržích jsou prováděny podle Manipulačního řádu Vodohospodářské soustavy povodí Odry. S ohledem k aktuálnímu naplnění zásobních prostorů vodních nádrží na vodních dílech dochází k maximálnímu energetickému využití vypouštěné vody. Situace je průběžně pečlivě monitorována a vyhodnocována.

ZÁVĚR

Hladina podzemní vody v mělkých vrtech byla v 37. týdnu na území ČR celkově normální. Vydatnost pramenů na území ČR byla v tomto týdnu celkově normální. Situace však byla nadále regionálně odlišná. Oproti předcházejícímu týdnu celkově došlo k mírnému zhoršení stavu vydatnosti a současně vydatnost pramenů ve srovnání s předchozím týdnem stagnovala s tendencí k mírnému poklesu.

Hladiny většiny sledovaných toků v průběhu týdne převážně slabě kolísaly nebo byly setrvalé.

Vzhledem k dlouhodobým zářijovým průměrům dosahovaly průtoky širokého rozmezí hodnot, nejčastěji 40 až 120 % Q_{IX} . Z hlediska hydrologického sucha se situace oproti předchozímu týdnu ve většině povodí mírně zhoršila, v povodí Dyje a Vltavy zůstala stejná nebo se mírně zlepšila.

Významné vodárenské i víceúčelové nádrže jsou až na výjimky (tato vodní díla mají nižší naplněnost převážně z provozních důvodů) naplněny téměř z 80–100 % a jsou tak schopny zabezpečit požadované odběry.

Přílohy:

1. Aktuálně platná (2021), vydaná omezení k odběru povrchových vod + omezení odběrů z vodovodů pro veřejnou potřebu dle územní působnosti s. p. Povodí.