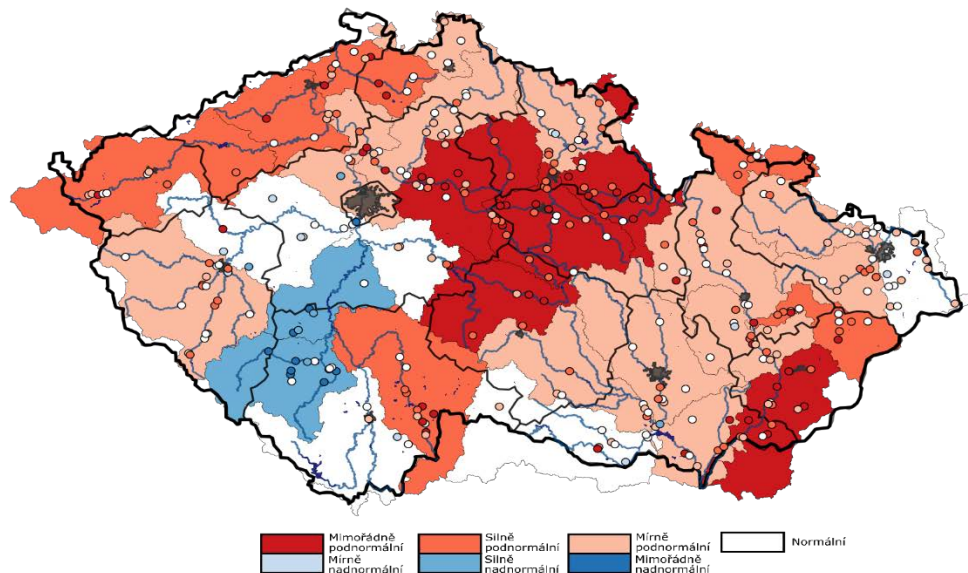


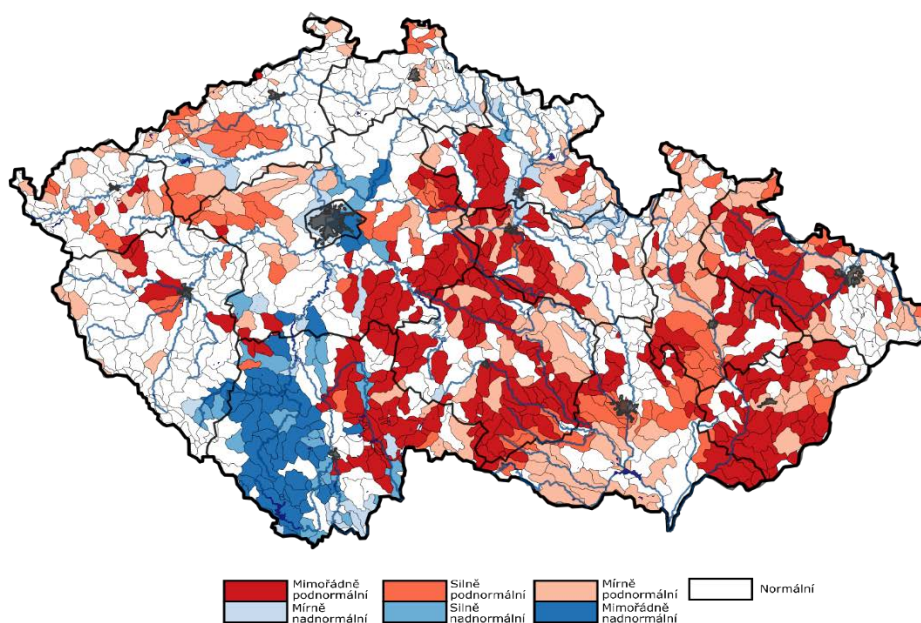
AKTUÁLNÍ INFORMACE O STAVU VODNÍCH ZDROJŮ K 7. 7. 2022

Ministerstvo zemědělství předkládá stručnou zprávu se shrnutím nejdůležitějších skutečností o aktuálním stavu vodních zdrojů. Správci povodí situaci monitorují a vyhodnocují na základě aktuálních potřeb.

Obrázek č. 1 Mapa hydrologického podzemního sucha, 27. 6. – 3. 7. 2022 (zdroj: <http://hamr.chmi.cz>):



Obrázek č. 2 Mapa hydrologického povrchového sucha, 27. 6. – 3. 7. 2022 (zdroj: <http://hamr.chmi.cz>):



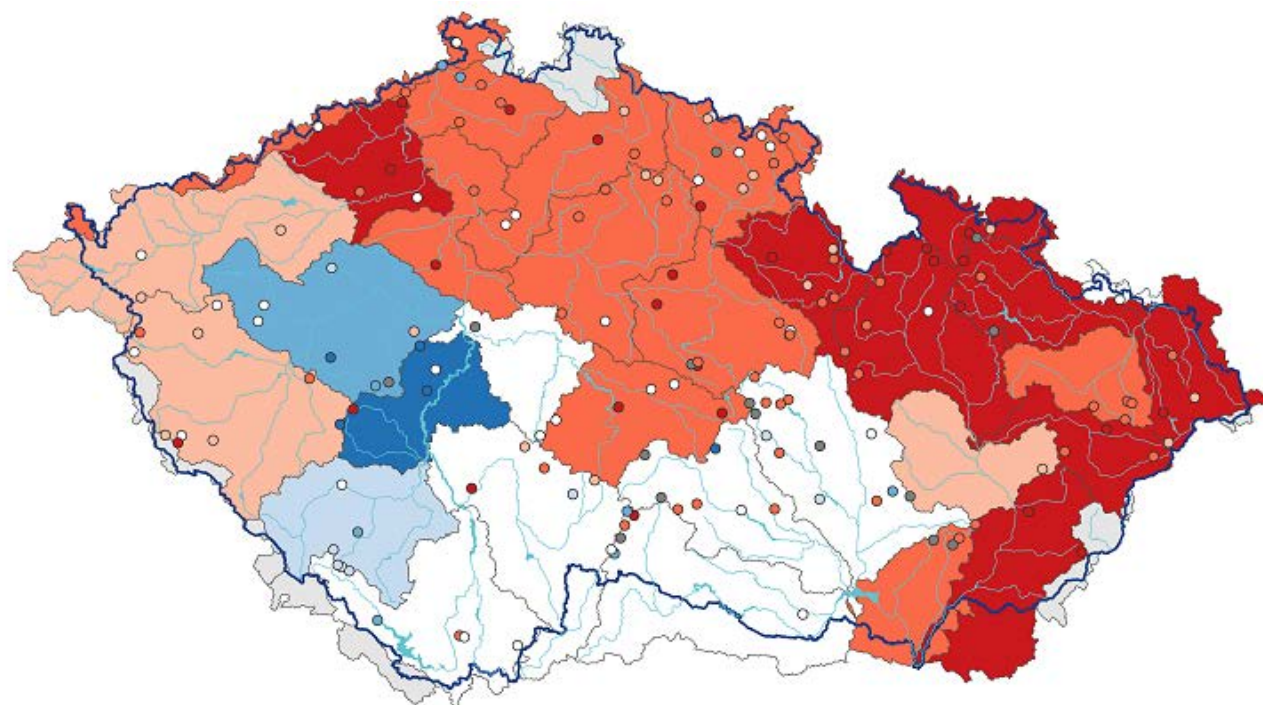
POPIS AKTUÁLNÍ HYDROLOGICKÉ SITUACE

1. STAV PODZEMNÍCH VOD (týdenní zpráva ČHMÚ 27. 6. – 3. 7. 2022)

Hladina podzemní vody v mělkých vrtech byla v 26. týdnu na území ČR celkově silně podnormální. V povodí Otavy a střední Vltavy byla hladiny silně nadnormální, v povodí dolní Vltavy, dolní Sázavy, dolní Berounky, Jihlavy a Olše a Ostravice byla hladina normální. Silně podnormální hladina byla zaznamenána v povodí Lužnice, horní a dolní Ohře, Ploučnice, Osoblahy a Bečvy. V povodí Orlice, Labe od Doubravy po Jizeru, horní Sázavy, Stěnavy a dolní Moravy byla hladina mimořádně podnormální. Na ostatním území ČR byla hladina mírně podnormální.

Vydatnost pramenů na území ČR byla v tomto týdnu celkově silně podnormální. Mimořádně nadnormální vydatnost byla zaznamenána v povodí střední Vltavy, v povodí dolní Berounky byla silně nadnormální vydatnost, v povodí Otavy byla mírně nadnormální vydatnost. Normální vydatnost byla zaznamenána v povodí části jižních Čech a jižní Moravy a v povodí dolní Sázavy. Mírně podnormální vydatnost byla v povodí Orlice, dolní Ohře, na většině severní Moravy a v povodí dolní Moravy. V ostatních povodí ČR byla vydatnost silně podnormální.

Obrázek č. 3 Mapa stavu vydatnosti pramenů, 27. 6. – 3. 7. 2022 (zdroj: <http://hamr.chmi.cz>):



■ mimořádně podnormální	■ mírně podnormální	■ mírně nadnormální	■ mimořádně nadnormální
■ silně podnormální	□ normální	■ silně nadnormální	

2. STAV HLADINY VODNÍCH TOKŮ

Povodí Vltavy, státní podnik – v posledních dnech se téměř vyskytovaly četné vydatné srážky a velmi silné bouřky. Na většině území je tak situace po vypadlých srážkách příznivá. V oblastech povodí, které nebyly srážkami zasaženy, přetrvává situace mírně nepříznivá. Velmi nízké průtoky při hodnotě Q_{355d} a nižší se aktuálně vyskytují zejména v povodí Mže nad VD Hracholusky. Vodnosti toků v územní působnosti závodu horní Vltavy se pohybují ve velmi širokém rozmezí Q_{270d} – Q_{30d} což odpovídá 63–605 % dlouhodobého průměru za měsíc červenec. Aktuálně se průtoky na tocích v povodí Berounky pohybují nejčastěji v rozmezí hodnot Q_{355d} až Q_{330d} . Na Úhlavě, Úslavě, Klabavě a Litavce jsou průtoky mírně vyšší, a to od Q_{270d} do Q_{150d} (ovlivněno vydatnými srážkami ze začátku minulého týdne). Průměrné denní průtoky na tocích v povodí Berounky se aktuálně pohybují v intervalu cca 30–80 % měsíčního normálu. Průtoky v povodí dolní Vltavy se u většiny sledovaných profilů pohybují v rozmezí Q_{330d} – Q_{30d} . Ve vztahu k dlouhodobému průměru za měsíc červenec jsou průtoky na povodí dolní Vltavy ve velmi širokém rozsahu 52–293 % Q_{VII} . Závěrovým profilem Sázavy (profil Nespeky) aktuálně protéká $8 \text{ m}^3 \cdot \text{s}^{-1}$, což odpovídá 55 % dlouhodobého průměrného průtoku pro měsíc červenec. Profilem Praha - Malá Chuchle protéká aktuálně $147 \text{ m}^3 \cdot \text{s}^{-1}$, což je 138 % Q_{VII} . Nízké průtoky při hodnotě Q_{270d} a nižší se aktuálně vyskytují zejména v povodí horní Sázavy a Želivky.

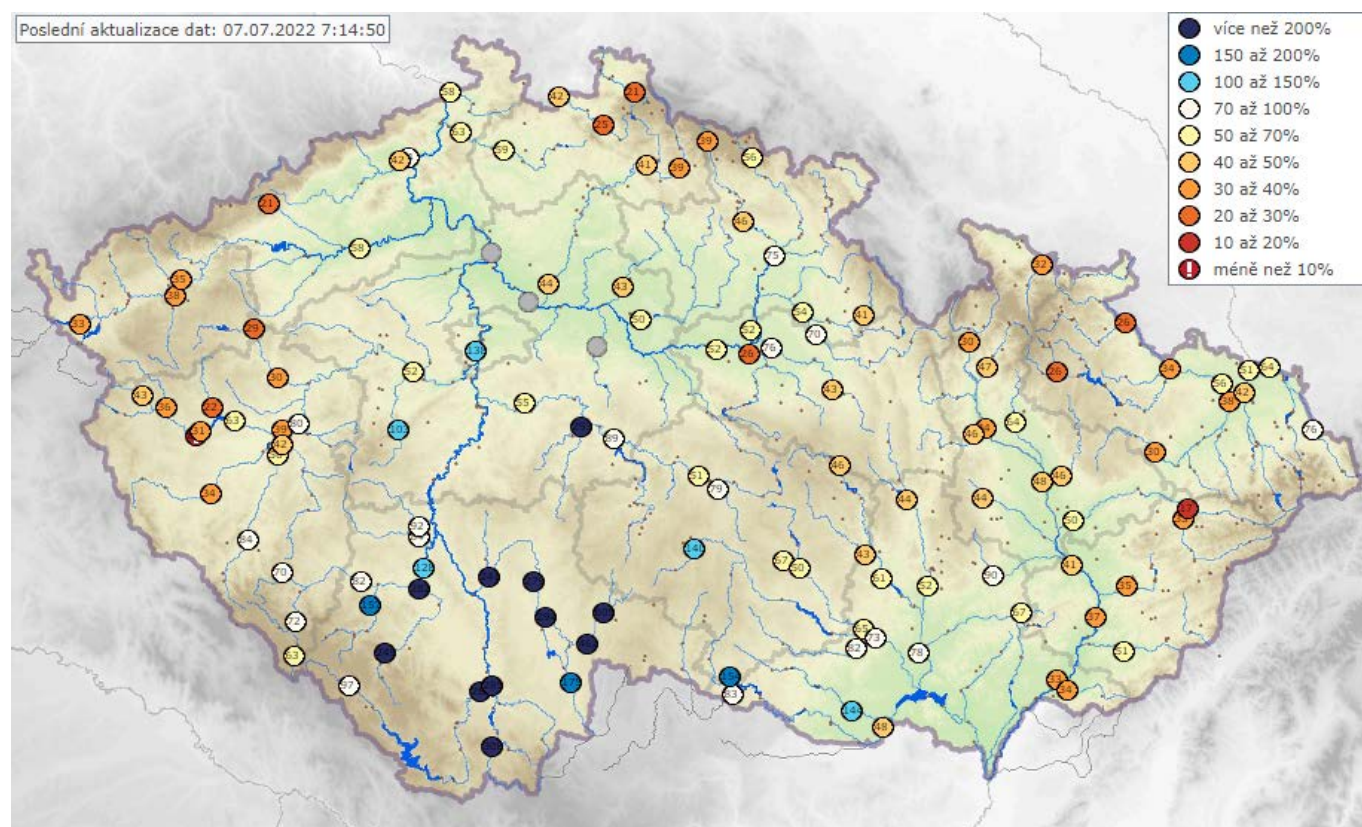
Povodí Ohře, státní podnik – srážkové úhrny posledních sedmi dnů byly prostorově velice nerovnoměrné a pohybovaly se nejčastěji mezi 3 a 15 mm. Maximální týdenní úhrny byly zaznamenány v Abertamech (24,2 mm). Aktuálně přechází přes naše území okluzní fronta od západu. Přirozená vodnost většiny vodních toků za posledních 7 dní mírně klesala s výjimkou přechodného pátečního výkyvu menších toků zasažených vyššími srážkovými úhrny. Hydrologická vodnost ke dni 7. 7. 2022 k 7:00 se na horním úseku Ohře pohybuje okolo 50 % Q_{VII} (průměrný měsíční průtok pro měsíc červenec za referenční období 2005–2018). Dolní tok Ohře dosahuje vodnosti cca 70 % Q_{VII} (průtoky jsou ovlivněny manipulacemi na vodním díle Nechranice). Vodnost Bíliny se aktuálně pohybuje kolem 45 % Q_{VII} . Vodnost Ploučnice je nyní přibližně na úrovni 60 % Q_{VII} . K dnešnímu dni je registrováno podkročení průtoků pod hodnotu kvantilu Q_{330d} na 68 % sledovaných profilů.

Povodí Labe, státní podnik – průtoky jsou k dnešnímu dni setrvalé nebo zvolna klesající. Vodnosti na většině vodních toků se pohybují v rozmezí Q_{330} až Q_{270} . Vodnost Q_{355} a nižší se k dnešnímu dni vyskytuje v 17 profilech ze 120 sledovaných. Ve srovnání s dlouhodobými průměrnými průtoky pro měsíc červenec (Q_{VII} , vyhodnocováno za hydrologické období 1981–2010) jsou průtoky na většině toků na úrovni 30–60 % Q_{VII} .

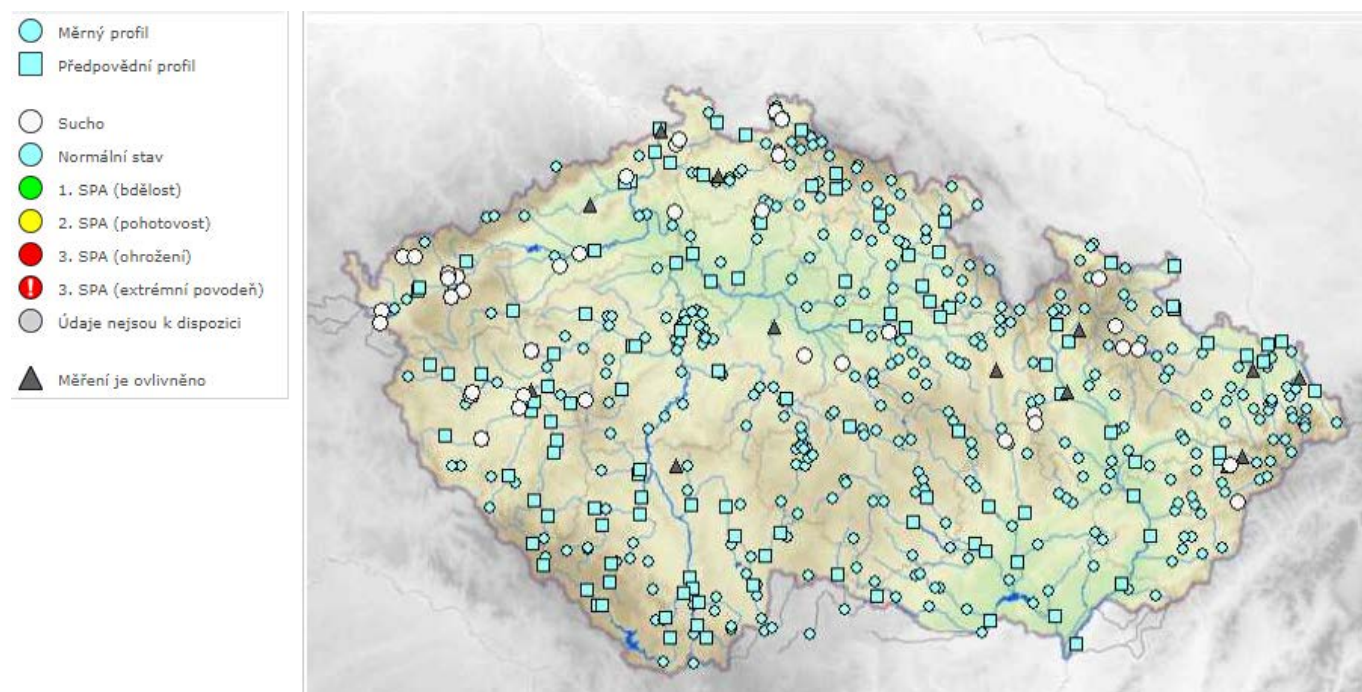
Povodí Moravy, s. p. – v uplynulém týdnu se na území povodí Moravy a Dyje vyskytovaly srážky s úhrnem do 65 mm a to především v bouřkách. Hladiny vodních toků měly převážně setrvalou tendenci, vlivem bouřek docházelo k jejich vzestupům. Dne 30. 6. byl krátkodobě dosažen 1. SPA v profilu Bransouze na řece Jihlavě. Týdenní průtoky se pohybovaly pod červencovým průměrem, nejčastěji mezi 25 až 90 %. Toky Želetavka a Jihlava mírně vyšší až do 115% měsíčního průměru. Limit sucha (Q_{355}) je v současnosti v povodí Moravy a Dyje dosažen v 10 profilech.

Povodí Odry, státní podnik – situace na vodních tocích je dobrá. Srážkové úhrny se za poslední týden od 30. 6. do 7. 7. 2022 pohybovaly od 15 do 60 mm, s výskytem intenzivních bouřek i vyšší (Vyšň Lhoty 89,1 mm). Srážky měly přivalový charakter. Průtoky na tocích se pohybují většinou na úrovni od 180 do 355 denních vod. Závěrovým profilem řeky Odry v Bohumíně nyní protéká $19,7 \text{ m}^3 \cdot \text{s}^{-1}$ vody, což odpovídá 270 dennímu průtoku. Průtoky vody se ve vyhodnocovaných profilech pohybují v rozmezí 18 až 67 % dlouhodobého měsíčního průměru.

Obrázek č. 4 Mapa vodnosti toků v ČR, poměr k dlouhodobému měsíčnímu průměru, 7. 7. 2022 (zdroj: www.chmi.cz):



Obrázek č. 5 Mapa aktuálního stavu povrchových vod, 7. 7. 2022 (zdroj: www.chmi.cz):



3. NAPLNĚNOST VODNÍCH NÁDRŽÍ

Povodí Vltavy, státní podnik – na většině vodních nádrží jsou hladiny na úrovních obvyklých pro současné období. Odtok z VD Švihov je aktuálně na hodnotě $0,78 \text{ m}^3 \cdot \text{s}^{-1}$. Odtok z VD Lipno II je v režimu $6\text{--}20 \text{ m}^3 \cdot \text{s}^{-1}$ a aktuálně odtéká $20 \text{ m}^3 \cdot \text{s}^{-1}$. Z Vltavské kaskády (profil VD Vrané) aktuálně odtéká $150 \text{ m}^3 \cdot \text{s}^{-1}$. Naplněnost zásobních prostorů většiny významných vodních nádrží v povodí Berounky se pohybuje v rozmezí 67–97 %. Minimální zůstatkové průtoky (MZP) či průtoky blízké MZP jsou aktuálně udržovány na odtoku z VD Hracholusky, VD Žlutice a VD Pílská. Zásoba povrchové vody ve vodárenských nádržích je v současné době dostatečná a je možné ji odebírat v požadovaném rozsahu. Na vodárenských nádržích nejsou zaznamenány žádné problémy s jakostí vody ve vazbě na její upravitelnost v úpravkách vody na vodu pitnou.

VYBRANÉ VODÁRENSKÉ NÁDRŽE				
NÁZEV VODNÍHO DÍLA	CELKOVÝ OBJEM ZÁSOBNÍHO PROSTORU [mil. m ³]	NAPLNĚNÍ ZÁSOBNÍHO PROSTORU [%]		
		7. 7. 2021	30. 6. 2022	7. 7. 2022
Švihov	246,068	98	94	95
Římov	30,016	92	89	95
Klíčava	7,860	98	96	97
Nýrsko	15,966	97	93	93

VYBRANÉ NÁDRŽE – OSTATNÍ ÚČELY				
NÁZEV VODNÍHO DÍLA	CELKOVÝ OBJEM ZÁSOBNÍHO PROSTORU [mil. m ³]	NAPLNĚNÍ ZÁSOBNÍHO PROSTORU [%]		
		7. 7. 2021	30. 6. 2022	7. 7. 2022
Lipno I.	252,991	88	88	95
Orlík	374,428	98	94	99
Slapy	200,500	93	96	97
Hracholusky	32,021	89	83	81

Povodí Ohře, státní podnik – u vodárenských nádrží a u nádrží zajišťující vodu pro průmysl se nepředpokládají problémy v zajištění odběrů. Zásobní prostory (Vz) většiny vodních nádrží jsou aktuálně naplněné nad 80 %. Naplněnost Vz pod 80 % vykazuje aktuálně pouze vodárenská nádrž Mariánské Lázně (Vz = 71 %). Nádrž VD Mariánské Lázně klesá pozvolna přirozeně vlivem aktuálních vodárenských odběrů a minimálních přítoků. Tato nádrž však funguje v soustavě, kdy je v případě potřeby přímo doplňována čerpáním z VD Podhora (Vz = 96 %). Jsou evidovány tři nádrže, jejichž zásobní prostor je naplněn z méně než 80 % a které plní jiné účely než vodárenské. Jsou jimi nádrž Blatno (Vz = 19 %) na Podvineckém potoce, nádrž Újezd (Vz = 70 %) na Bílině a nádrž Sedlec (Vz = 63 %) u Maštova na toku Dubá I. Vodní nádrž Blatno byla od listopadu 2020 z rozhodnutí o mimořádné manipulaci udržována prázdná z důvodu oprav na funkčním objektu. 31. 3. 2022 byly opravy dokončeny a zahájeno plnění nádrže. Vlivem aktuálně slabé hydrologické situace se nádrž neplní. Nízká naplněnost zásobního prostoru VD Újezd je obvyklým provozním stavem od pozdně jarních měsíců až do podzimního období. Naplněnost vodního díla Sedlec je vlivem odběrů vody pro závlahy během současných sušších měsíců pozvolna snižována. Na této nádrži se jedná o běžný jev především v letních a podzimních měsících.

VYBRANÉ VODÁRENSKÉ NÁDRŽE				
NÁZEV VODNÍHO DÍLA	CELKOVÝ OBJEM ZÁSOBNÍHO PROSTORU [mil. m ³]	NAPLNĚNÍ ZÁSOBNÍHO PROSTORU [%]		
		7. 7. 2021	30. 6. 2022	7. 7. 2022
Stanovice	20,0	99	95	94
Horka	16,5	96	90	89
Přísečnice	46,7	96	93	92
Křímov	1,26	98	99	99
Fláje ^{*)}	17,5	99	93	93

Pozn.: ^{*)} Mimořádná manipulace od 1. 11. 2021 do 31. 10. 2026. Zásobní prostor nádrže je snížen ve prospěch retenčního prostoru z 19,5 mil. m³ na 17,5 mil. m³.

VYBRANÉ NÁDRŽE – OSTATNÍ ÚČELY				
NÁZEV VODNÍHO DÍLA	CELKOVÝ OBJEM ZÁSOBNÍHO PROSTORU [mil. m ³]	NAPLNĚNÍ ZÁSOBNÍHO PROSTORU [%]		
		7. 7. 2021	30. 6. 2022	7. 7. 2022
Skalka	13,7	80	95	96
Jesenice ^{*)}	42,8	98	100	100
Nechranice	233	95	83	81
Újezd	4,56	96	73	70
Vidhostice	0,860	95	92	90

Pozn.: ^{*)} Mimořádná manipulace od 1. 6. 2022 do 1. 3. 2024 z důvodu provádění oprav na vodním díle. Zásobní prostor nádrže je pro letní a podzimní měsíce snížen.

Povodí Labe, státní podnik – na vodárenských nádržích nebyly zaznamenány takové poklesy objemu vody, které by si vynutily omezení provozu vodních děl, resp. omezení povolených odběrů. Zásoba povrchové vody ve vodárenských nádržích je v současné době dostatečná a je možné ji odebírat v požadovaném rozsahu. Naplněnost vodárenských nádrží se pohybuje v rozmezí 78 až 100 %. Na všech nádržích probíhají manipulace v souladu se schválenými manipulačními řády. Zaplněnost zásobních prostorů nejvýznamnějších vodních nádrží (viz tabulka) se pohybuje v rozmezí 82 až 100 %.

VYBRANÉ VODÁRENSKÉ NÁDRŽE				
NÁZEV VODNÍHO DÍLA	CELKOVÝ OBJEM ZÁSOBNÍHO PROSTORU [mil. m ³]	NAPLNĚNÍ ZÁSOBNÍHO PROSTORU [%]		
		7. 7. 2021	30. 6. 2022	7. 7. 2022
Hamry	1,206	93	100	100
Křižanovice	1,620	94	88	87
Vrchlice	7,890	95	79	78
Josefův Důl	19,133	100	98	98
Souš	4,585	95	91	91

VYBRANÉ NÁDRŽE – OSTATNÍ ÚČELY				
NÁZEV VODNÍHO DÍLA	CELKOVÝ OBJEM ZÁSOBNÍHO PROSTORU [mil. m ³]	NAPLNĚNÍ ZÁSOBNÍHO PROSTORU [%]		
		7. 7. 2021	30. 6. 2022	7. 7. 2022
Rozkoš ^{*)}	45,948	97	98	100
Seč	14,017	94	83	84
Pastviny ^{*)}	6,236	82	78	82
Mšeno	1,897	97	89	87
Les Království ^{*)}	1,422	100	100	100

Pozn.: ^{*)} Od prosince přechází kóta hladiny zásobního prostoru na sníženou zimní úroveň a naplněnost zásobního prostoru je počítána k této kótě.

Povodí Moravy, s. p. – hladiny na nádržích mají většinou setrvalou tendenci, případně jsou mírně na poklesu. Hladiny na nádržích v povodí Jihlavy a Dyje s mírným vzestupem. VD Letovice a Plumlov mají snížený zásobní prostor z důvodu probíhající rekonstrukce. V uplynulém týdnu bylo ve významných vodních nádržích v povodí Moravy a Dyje akumulováno cca 6,5 mil. m³ vody.

VYBRANÉ VODÁRENSKÉ NÁDRŽE				
NÁZEV VODNÍHO DÍLA	CELKOVÝ OBJEM ZÁSOBNÍHO PROSTORU [mil. m ³]	NAPLNĚNÍ ZÁSOBNÍHO PROSTORU [%]		
		7. 7. 2021	30. 6. 2022	7. 7. 2022
Vranov	79,668	97	78	83
Vír	44,060	96	82	80
Mostišťe	9,339	100	93	92
Hubenov	2,394	99	85	89
Slušovice	7,245	93	79	78
Karolínka	5,813	93	86	85

VYBRANÉ NÁDRŽE – OSTATNÍ ÚČELY				
NÁZEV VODNÍHO DÍLA	CELKOVÝ OBJEM ZÁSOBNÍHO PROSTORU [mil. m ³]	NAPLNĚNÍ ZÁSOBNÍHO PROSTORU [%]		
		7. 7. 2021	30. 6. 2022	7. 7. 2022
Nové Mlýny - dolní	58,039	100	100	100
Brno	13,023	96	95	96
Letovice	9,015	65	30	32
Dalešice	62,986	96	75	78
Bystřička	0,852	100	99	100
Plumlov	2,884	39	67	65

Povodí Odry, státní podnik – všechny významné vodní nádrže státního podniku Povodí Odry mají vysoký stupeň naplnění (80 až 100 %) zásobního objemu.

VYBRANÉ VODÁRENSKÉ NÁDRŽE				
NÁZEV VODNÍHO DÍLA	CELKOVÝ OBJEM ZÁSOBNÍHO PROSTORU [mil. m ³]	NAPLNĚNÍ ZÁSOBNÍHO PROSTORU [%]		
		7. 7. 2021	30. 6. 2022	7. 7. 2022
Slezská Harta ^{*)}	182,011	96	96	95
Kružberk	23,730	99	88	95
Šance	37,285	92	90	89
Morávka ^{**)}	4,052	81	77	80

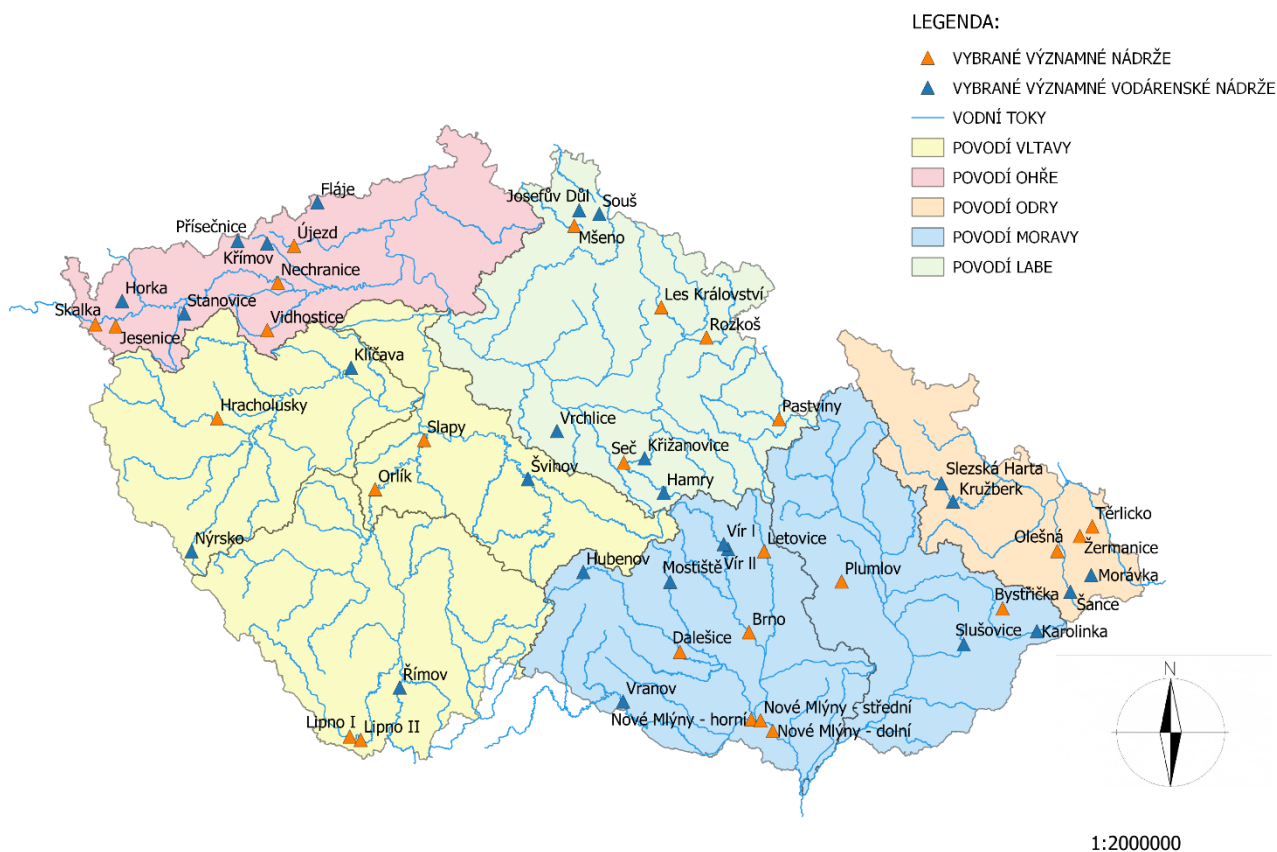
Pozn.: ^{*)} Nádrž s vodárenským využitím.

^{**)} Od 1. 4. 2021 změna úrovně zásobní hladiny (viz Předpokládaný vývoj a možné dopady).

VYBRANÉ NÁDRŽE – OSTATNÍ ÚČELY				
NÁZEV VODNÍHO DÍLA	CELKOVÝ OBJEM ZÁSOBNÍHO PROSTORU [mil. m ³]	NAPLNĚNÍ ZÁSOBNÍHO PROSTORU [%]		
		7. 7. 2021	30. 6. 2022	7. 7. 2022
Žermanice	18,473	98	88	90
Těrlicko	22,012	97	91	93
Olešná	2,794	100	100	100

Obrázek č. 6 Mapa vybraných vodních nádrží

VYBRANÉ VÝZNAMNÉ NÁDRŽE NA ÚZEMÍ ČESKÉ REPUBLIKY



4. NADLEPŠOVÁNÍ PRŮTOKŮ A AKUMULACE

V období nízkých průtoků dochází díky vodním dílům k nadlepšování průtoků z vodních děl tak, aby byl zajištěn alespoň minimální zůstatkový průtok ve vodních tocích pod vodními díly, díky kterému mohou ve vodních tocích i v období sucha přežívat na vodu vázané ekosystémy. Nadlepšené průtoky zajišťují také dostatečné množství vody pro odběry, které jsou pod vodními díly a zároveň zajišťují potřebné naředění přečištěných odpadních vod vytékajících z ČOV do vodních toků.

V níže uvedené tabulce jsou vypočteny celkové hodnoty nadlepšených objemů v územní působnosti jednotlivých státních podniků Povodí během období nízkých průtoků, tedy v době, kdy přirozené průtoky ve vodních tocích nedosahují potřebné výše pro zajištění minimálního zůstatkového průtoku či odběrů níže na toku. Do nadlepšených objemů jsou zahrnuty také odběry z nádrží v období nízkých průtoků, které jsou následně vypouštěny níže na vodních tocích a přispívají tak k nadlepšení průtoků ve vodních tocích. Naopak do nadlepšených průtoků nejsou započteny zvýšené odtoky z nádrží v důsledku mimořádných manipulací (opravy, údržba apod.), předvypouštění nádrží před povodněmi, či provádění manipulací během povodňových situací.

Tabulka nadlepšených průtoků pod vodními díly

Státní podnik Povodí	Nadlepšené objemy z významných vodních děl za jednotlivé měsíce roku 2022 [mil. m ³]												Celkem 2022 [mil. m ³]
	leden	únor	březen	duben	květen	červen	červenec	srpen	září	říjen	listopad	prosinec	
Povodí Vltavy	2,21	0,00	0,64	1,38	10,79	20,16							35,55
Povodí Ohře	0,03	0,19	0,01	0,03	0,17	0,79							1,22
Povodí Labe	0,61	0,15	0,32	0,41	1,43	1,10							4,01
Povodí Moravy	14,00	10,00	15,00	6,50	14,00	20,00							79,50
Povodí Odry	0,76	0,60	0,43	0,01	2,46	3,80							8,06
Celkem	17,61	10,94	16,40	8,32	28,85	45,86	0,00	0,00	0,00	0,00	0,00	0,00	128,35

V období zvýšených průtoků ve vodních tocích dochází naopak k akumulaci vody ve vodních nádržích. Prostory nádrží, ve kterých dochází k zadržení zvýšených průtoků lze z hlediska funkce rozdělit na zásobní a retenční (ochranný) prostor. Zásobní objem nádrže (objem zadržený v zásobním prostoru) slouží k zásobování vodou, dle jejího následného využití lze rozlišovat vodárenské nádrže, které slouží primárně k zásobování obyvatelstva pitnou vodou či nádrže, u nichž je zásobní objem využíván k zásobování průmyslu, zemědělství, hydroenergetice či nadlepšování průtoků pod vodními díly v době sucha. Retenční prostor nádrží se nachází nad zásobním prostorem a slouží k zachycení a transformaci povodňové vlny, jeho primární funkce je tedy protipovodňová a po odeznění povodňové situace dochází k jeho cílenému vyprázdnění, aby mohl být následně znovu využit pro zachycení povodňových průtoků.

Níže uvedená tabulka udává objemy akumulované v zásobních prostorech významných vodních děl.

Tabulka objemů zadržených v zásobních prostorech významných vodních děl

Státní podnik Povodí	Objem akumulovaný v zásobních prostorech významných vodních děl za jednotlivé měsíce roku 2022 [mil. m ³]												Celkem 2022 [mil. m ³]
	leden	únor	březen	duben	květen	červen	červenec	srpen	září	říjen	listopad	prosinec	
Povodí Vltavy	30,50	116,99	10,19	58,79	1,17	72,92							290,55
Povodí Ohře	13,23	12,82	11,16	17,75	1,60	0,16							56,72
Povodí Labe	1,26	3,50	1,82	3,48	2,21	0,88							13,14
Povodí Moravy	12,00	31,00	22,00	8,50	10,00	12,00							95,50
Povodí Odry	11,95	23,88	7,90	8,72	0,00	0,52							52,97
Celkem	68,94	188,18	53,07	97,24	14,99	86,47	0,00	0,00	0,00	0,00	0,00	0,00	508,89

5. PŘEDPOKLÁDANÝ VÝVOJ A MOŽNÉ DOPADY

Povodí Vltavy, státní podnik – na celém území ve správě státního podniku Povodí Vltavy nejsou dle aktuální hydrometeorologické předpovědi ČHMÚ očekávány žádné významné srážky. Hladiny řek v povodí Vltavy a Lužnice budou postupně kulminovat a klesat. Průtoky na tocích v povodí Berounky jsou většinou setrvalé. Zejména v povodí Mže nad VD Hracholusky, v povodí Radbuzy a Střely se vyskytují průtoky při hranici sucha (Q_{355a}). Hydrologická situace se v nejbližších dnech výrazněji měnit nebude. Na tocích se očekávají setrvalé stavy nebo mírně rozkolísané hladiny.

Povodí Ohře, státní podnik – počasí bude v následujících dnech poměrně proměnlivé. Aktuálně ovlivňuje počasí u nás přechod okluzní fronty od severozápadu, která s sebou přináší mírné přeháňky. Během soboty bude přecházet studená fronty ve stejném směru s dalšími velice mírnými přeháňkami. Další přeháňky se mohou vyskytovat také během pondělka. Obloha bude střídavě polojasná až oblačná. Maximální denní teploty budou nejčastěji do 20 °C. Do konce tohoto týdne jsou prognózovány nejčastěji úhrny mezi 5–15 mm. Z důvodu velice mírných srážek nelze očekávat výrazné zvýšení vodnosti toků. Obecně se však bude hydrologická situace vlivem déle trvajících přeháněk a nižších teplot zlepšovat. U nádrží pokračují manipulace na odtoku dle platných manipulačních řádů a schválených mimořádných manipulací s ohledem na aktuální hydrologickou situaci a naplněnost konkrétních vodních děl. Nejsou očekávány výrazné mimořádné situace vyžadující řešení nebezpečných povodňových situací či poruch v zabezpečení vodárenských vodních nádrží.

Povodí Labe, státní podnik – v nejbližších dnech se očekávají průtoky převážně setrvalé nebo rozkolísané po lokálních srážkách. Počet profilů s průtoky na úrovni Q_{355} a nižšími bude v nejbližším období na podobné úrovni jako k dnešnímu dni. Vývoj vodních zásob je průběžně monitorován a hodnocen. Aktuálně nejsou evidovány informace o vydání opatření obecné povahy týkající se omezení odběrů povrchových nebo podzemních vod na území v naší působnosti. V případě nepříznivého stavu budou s využitím zkušeností z minulých let přijímána vhodná opatření v součinnosti s dotčenými odběrateli, obcemi, vodoprávními úřady i odbornými institucemi (ČHMÚ, ČIŽP).

Povodí Moravy, s. p. – v následujících dnech se i nadále očekává kolísání hladin v závislosti na aktuálním rozložení a intenzitě aktuálních srážek. V oblastech beze srážek budou hladiny toků setrvalé. Manipulace na vodních dílech jsou prováděny operativně dle aktuální hydrologické situace a dle schválených manipulačních řádů. Nádrže mají volné retenční prostory a jsou připraveny zachytit či transformovat případné povodňové průtoky.

Povodí Odry, státní podnik – na VD Morávka je z důvodu stavby „VD Morávka – převedení extrémních povodní“ od 1. 4. 2021 snížena úroveň zásobní hladiny o 2 m na úroveň 504,80 m n. m. Manipulace na ostatních nádržích jsou prováděny podle Manipulačního řádu Vodohospodářské soustavy povodí Odry. Vzhledem k naplněnosti nádrží a nižším průtokům v povodí je energetické využívání odtoků vody z nádrží utlumeno, pouze převod vody z VD Slezská Harta potřebný k doplnění zásobního prostoru VD Kružberk je energeticky využíván. Situace je průběžně pečlivě monitorována a vyhodnocována.

ZÁVĚR

Hladina podzemní vody v mělkých vrtech byla v 26. týdnu na území ČR celkově silně podnormální. Vydatnost pramenů byla v tomto týdnu celkově silně podnormální.

Hladiny vodních toků byly v první polovině týdne rozkolísané vlivem předchozího nasycení půdy a vydatných srážek, které zasáhly především Čechy. Znovu docházelo na celé řadě toků k překročení SPA. K překročení 3. SPA došlo během noci na čtvrtek 30. 6. na menších tocích v povodí dolní Vltavy (na Botiči v Jesenici-Kocandě, kde průtok překročil hranici pro 50letou povodeň a Průhonicích a na Pitkovickém potoce v profilu Kuří) a horní Vltavy (na Blanici v profilu Blanický mlýn, Bavorov a Podedvory, dále na Křemžském potoce v Brlohu, Zlatém potoce v Hracholuskách, kde průtok překročil hranici pro 50letou povodeň, Bezdrevském potoce v Netolicích a na Polečnici v Českém Krumlově). Ve druhé polovině týdne již toky převážně klesaly. V porovnání s dlouhodobými červnovými průměry byly průtoky nejčastěji v rozmezí od 25 do 145 % průměru, ojediněle u menších toků zasažených srážkami i více. Z hlediska hydrologického sucha se situace oproti předchozímu týdnu ve všech povodích zlepšila. Významné vodárenské i víceúčelové nádrže jsou až na výjimky (tyto vodní díla mají nižší naplněnost převážně z provozních důvodů) naplněny z 78–100 % a jsou tak schopny zabezpečit požadované odběry.

Za měsíc červen bylo z vodních nádrží nadlepšeno 46 mil. m³ do vodních toků pod nádržemi. Od začátku roku 2022 bylo z vodních nádrží nadlepšeno celkem 128 mil. m³.

Během června došlo rovněž k akumulaci vody v zásobních prostorech vodních děl. V součtu za všechny státní podniky Povodí celkem bylo akumulováno téměř 87 mil. m³, od začátku roku 2022 bylo ve významných vodních nádržích na území České republiky akumulováno tedy 509 mil. m³.

Přílohy:

1. Aktuálně platná (2022), vydaná omezení k odběru povrchových vod + omezení odběrů z vodovodů pro veřejnou potřebu dle územní působnosti s. p. Povodí.