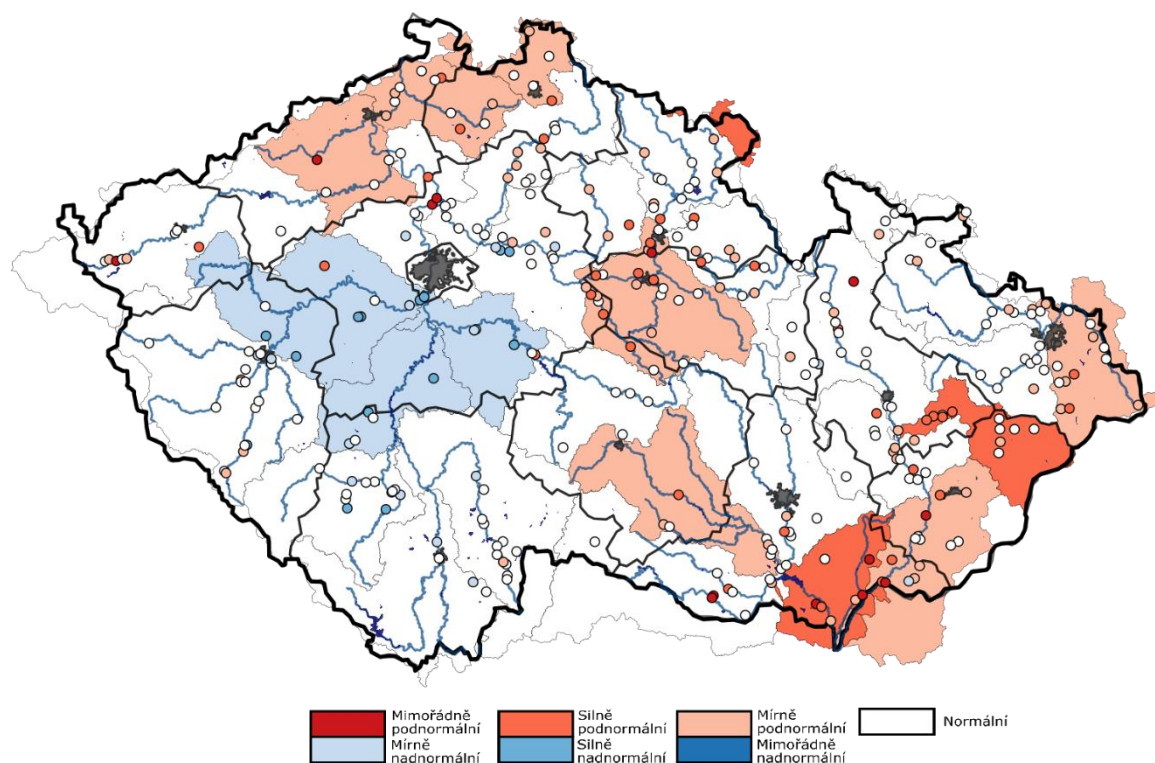


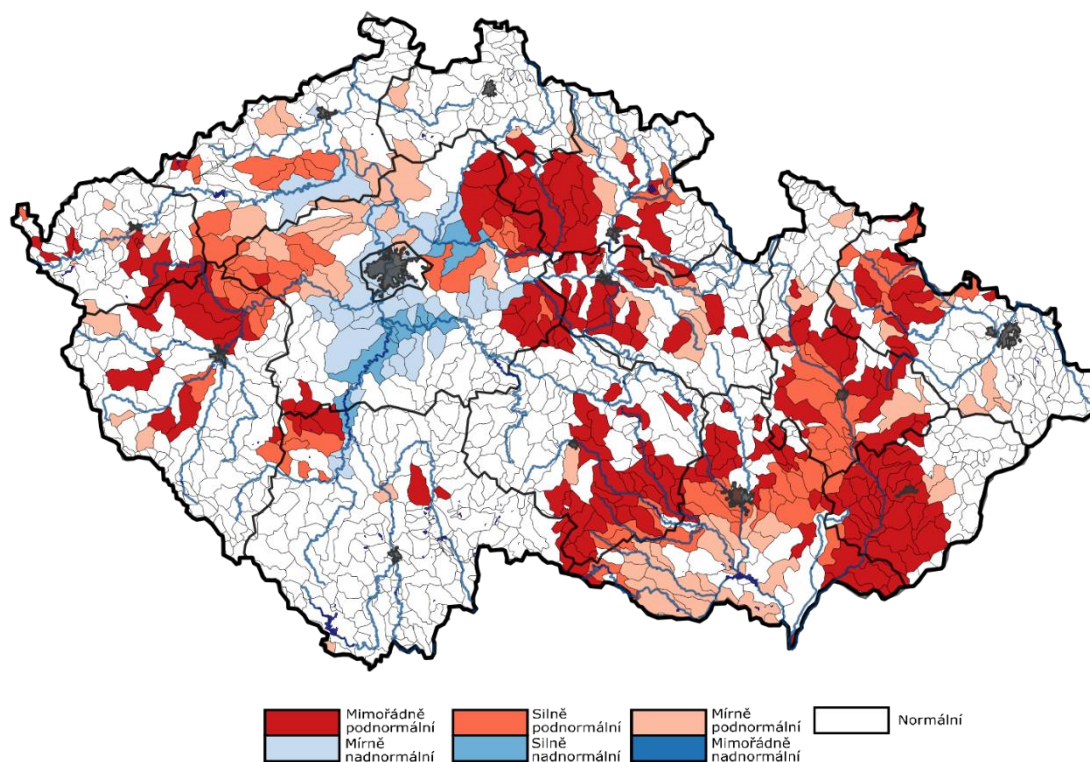
AKTUÁLNÍ INFORMACE O STAVU VODNÍCH ZDROJŮ K 16. 11. 2022

Ministerstvo zemědělství předkládá stručnou zprávu se shrnutím nejdůležitějších skutečností o aktuálním stavu vodních zdrojů. Správci povodí situaci monitorují a vyhodnocují na základě aktuálních potřeb.

Obrázek č. 1 Mapa hydrologického podzemního sucha, 7. 11. – 13. 11. 2022 (zdroj: <http://hamr.chmi.cz>):



Obrázek č. 2 Mapa hydrologického povrchového sucha, 7. 11. – 13. 11. 2022 (zdroj: <http://hamr.chmi.cz>):



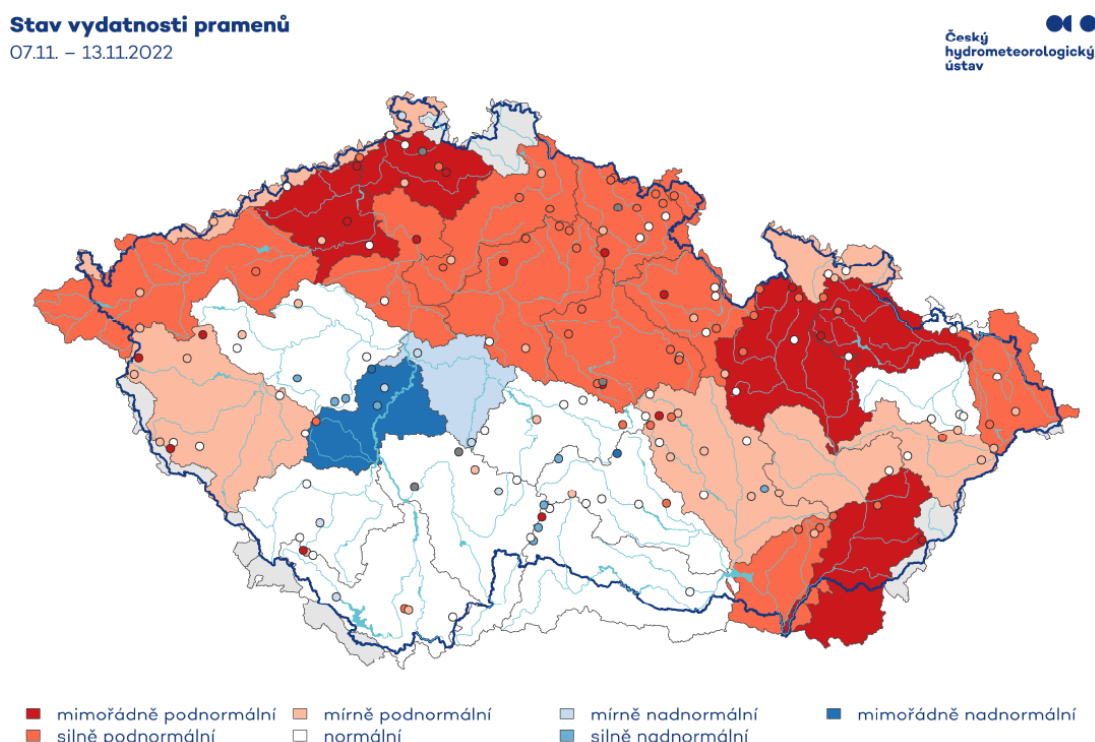
POPIS AKTUÁLNÍ HYDROLOGICKÉ SITUACE

1. STAV PODZEMNÍCH VOD (týdenní zpráva ČHMÚ 7. 11. – 13. 11. 2022)

Hladina podzemní vody v mělkých vrtech byla v 45. týdnu na území ČR celkově normální. Mírně nadnormální hladina byla zaznamenána v povodí střední Vltavy, dolní Sázavy a dolní Berounky. Mírně podnormální hladina byla dosažena v povodí Labe od Orlice po Doubravu, dolní Ohře, Ploučnice, Lužické Nisy a Smědé, Olše a Ostravice, dolní Moravy a Jihlavy. Silně podnormální hladina byla v Stěnavy, Bečvy a oblasti soutoku Moravy a Dyje. Na ostatním území ČR byla hladina normální. Oproti předcházejícímu týdnu celkově došlo k mírnému zlepšení stavu podzemní vody. Podíl mělkých vrtů se silně nebo mimořádně podnormální hladinou (16 %) se příliš nezměnil. Podíl vrtů s normální hladinou (55 %) mírně poklesl. Podíl vrtů se silně nebo mimořádně nadnormální hladinou (4 %) se nezměnil. Hladina ve srovnání s předchozím týdnem převážně stagnovala s tendencí k mírnému vzestupu (68 %) a u 4 % mělkých vrtů byl zaznamenán vzestup hladiny. K mírnému zlepšení stavu došlo v povodí Ploučnice a Lužické Nisy a Smědé ze silně na mírně podnormální, v povodí Labe od Vltavy po Ohři z mírně podnormálního na normální a v povodí střední Vltavy a dolní Berounky z normálního na mírně nadnormální. K mírnému zhoršení stavu došlo v povodí Olše a Ostravice a Jihlavy z normálního na mírně podnormální a v povodí Bečvy z mírně na silně podnormální.

Vydatnost pramenů na území ČR byla v 45. týdnu celkově silně podnormální. Situace však byla regionálně velmi odlišná. Mimořádně nadnormální vydatnost byla zaznamenána v povodí střední Vltavy. Mírně nadnormální vydatnost byla v povodí dolní Sázavy. V povodí horní Berounky, Osoblahy, Bečvy, střední Moravy a Svratky a Svitavy byla vydatnost mírně podnormální. V severovýchodních Čechách, v povodí horní Ohře, Stěnavy, Olše a Ostravice a v oblasti soutoku Moravy a Dyje byla vydatnost silně podnormální. V povodí dolní Ohře, Ploučnice, Opavy, horní a dolní Moravy byla vydatnost mimořádně podnormální. Na zbylém území ČR byla vydatnost normální. Oproti předcházejícímu týdnu celkově nedošlo k výraznější změně stavu vydatnosti. Podíl pramenů se silně nebo mimořádně podnormální vydatností (37 %) se nezměnil. Podíl pramenů s normální vydatností (31 %) a podíl pramenů se silně nebo mimořádně nadnormální vydatností (7 %) se příliš nezměnil. Vydatnost pramenů převážně stagnovala s tendencí k mírnému zvětšení (61 %). V povodí střední Vltavy došlo k výraznějšímu zlepšení stavu vydatnosti z normálního na mimořádně nadnormální (změna je ovlivněná opětovnou dostupností dat). K mírnému zlepšení stavu došlo v povodí Labe od Vltavy po Ohři z mimořádně na silně podnormální. Výraznější zhoršení stavu bylo zaznamenáno v povodí dolní Moravy (změna je ovlivněná opětovnou dostupností dat). K mírnému zhoršení stavu došlo v povodí Osoblahy z normálního na mírně podnormální a v povodí Olše a Ostravice z mírně na silně podnormální.

Obrázek č. 3 Mapa stavu vydatnosti pramenů, 7. 11. – 13. 11. 2022 (zdroj: <http://hamr.chmi.cz>):



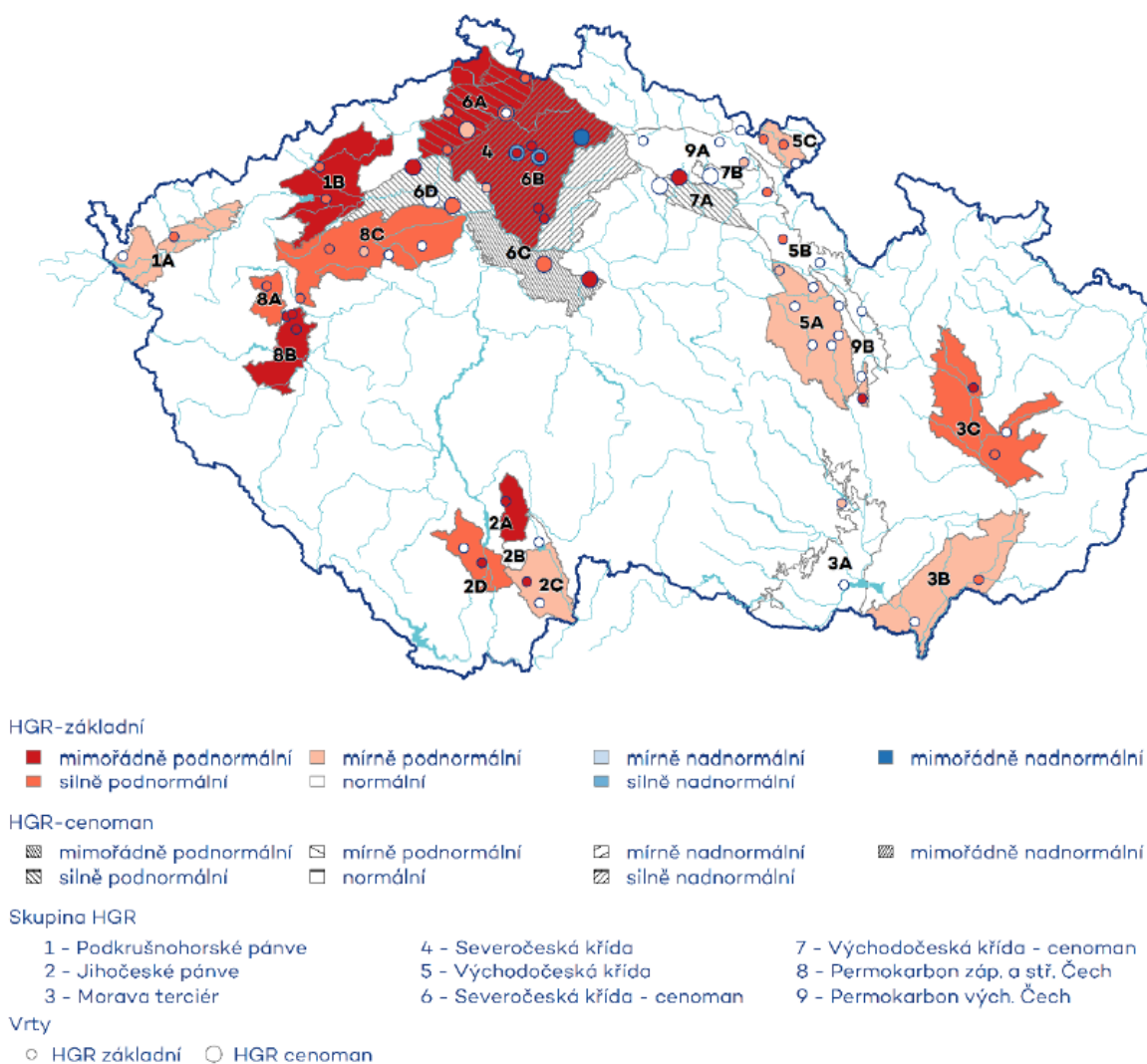
Hladina podzemní vody v hlubokých vrtech byla v říjnu mimořádně podnormální v severočeské křídě (skupina hg rajonů 4), v části jihočeských pánví (2A), permokarbonu středních a západních Čech (8B), podkrušnohorských pánví (1B) a cenomanu severočeské křídě (6C). Silně podnormální byla hladina v části jihočeských pánví (2D), permokarbonu středních a západních Čech (8A, 8C), moravského terciéru (3C), cenomanu severočeské křídě (6D) a cenomanu východočeské křídě (7A). Mírně podnormální byla hladina v části jihočeských pánví (2C), podkrušnohorských pánví (1A), východočeské křídě (5A, 5C), moravského terciéru (3B) a cenomanu severočeské křídě (6A). Normální hladina byla v permokarbonu východních Čech (9A, 9B) a v části východočeské křídě (5B), v části jihočeských pánví (2B), moravského terciéru (3A) a cenomanu východočeské křídě (7B). Silně nadnormální byla stále hladina v části cenomanu severočeské křídě (6B), který má výrazně víceletý režim. Stav hlubokých zvodní se oproti předcházejícímu měsíci změnil jen nevýrazně. Zlepšil se stav části jihočeských pánví (2C), východočeské křídě (5B – druhý měsíc v řadě) a permokarbonu východních Čech (9B – druhý měsíc v řadě). Zhoršil se naopak stav části podkrušnohorských pánví (1B), cenomanu východočeské křídě (7B) a moravského terciéru (3B). Výrazně se zvýšil podíl objektů se silně podnormální hladinou (25 % objektů) a s normální hladinou (38 %), výrazně se naopak snížil podíl objektů s mírně podnormální hladinou (10 %), jen velmi mírně se také snížil podíl objektů s mimořádně podnormální hladinou (23 %). Dvě třetiny objektů zaznamenaly stagnaci až mírný pokles hladiny (67 %), přibližně třetina objektů zaznamenala naopak stagnaci až mírný vzestup hladiny (29 %). V meziročním porovnání se stejným měsícem minulého roku se zhoršil stav hladiny na celém území, méně výrazné je zhoršení stavu v jižních a východních Čechách. Vzestup nebo velký vzestup nezaznamenal žádný objekt, naopak pokles nebo velký pokles zaznamenalo 45 % objektů.

Obrázek č. 4 Stav hladiny podzemní vody v hlubokých vrtech – říjen 2022 (zdroj: www.chmi.cz):

Stav hladiny podzemní vody v hlubokých vrtech

Říjen 2022

Český
hydrometeorologický
ústav



2. STAV HLADINY VODNÍCH TOKŮ

Povodí Vltavy, státní podnik – na území povodí Vltavy, Sázavy a Berounky je hydrologická situace příznivá. Z pohledu stavu a množství povrchových vod nelze aktuální hydrologickou situaci hodnotit jako stav hydrologického sucha. Vodnosti toků v územní působnosti závodu horní Vltava se pohybují v rozmezí Q_{330d} – Q_{90d} , což odpovídá 44–137 % dlouhodobého průměru za měsíc listopad. Aktuálně se průtoky na tocích v povodí Berounky pohybují nejčastěji v rozmezí hodnot Q_{300d} až Q_{210d} . Mírně vyšší průtoky až při Q_{150d} jsou v povodí Úslavy a Klabavy. Průměrné denní průtoky na tocích v povodí Berounky se aktuálně pohybují v intervalu cca 25–85 % měsíčního normálu. Průtoky na některých tocích jsou mírně ovlivněny vypouštěním rybníků před podzimními výlovy. Průtoky v povodí dolní Vltavy se u sledovaných profilů pohybují v rozmezí Q_{330d} – Q_{90d} . Ve vztahu k dlouhodobému průměru za měsíc listopad jsou průtoky na povodí dolní Vltavy v rozsahu 46–132 % Q_{XI} . Závěrovým profilem Sázavy (profil Nespeky) aktuálně protéká $9,24 \text{ m}^3 \cdot \text{s}^{-1}$, což odpovídá 71 % dlouhodobého průměrného průtoku pro měsíc listopad. Profilem Praha – Chuchle protéká aktuálně $92,1 \text{ m}^3 \cdot \text{s}^{-1}$, což je 77 % Q_{XI} .

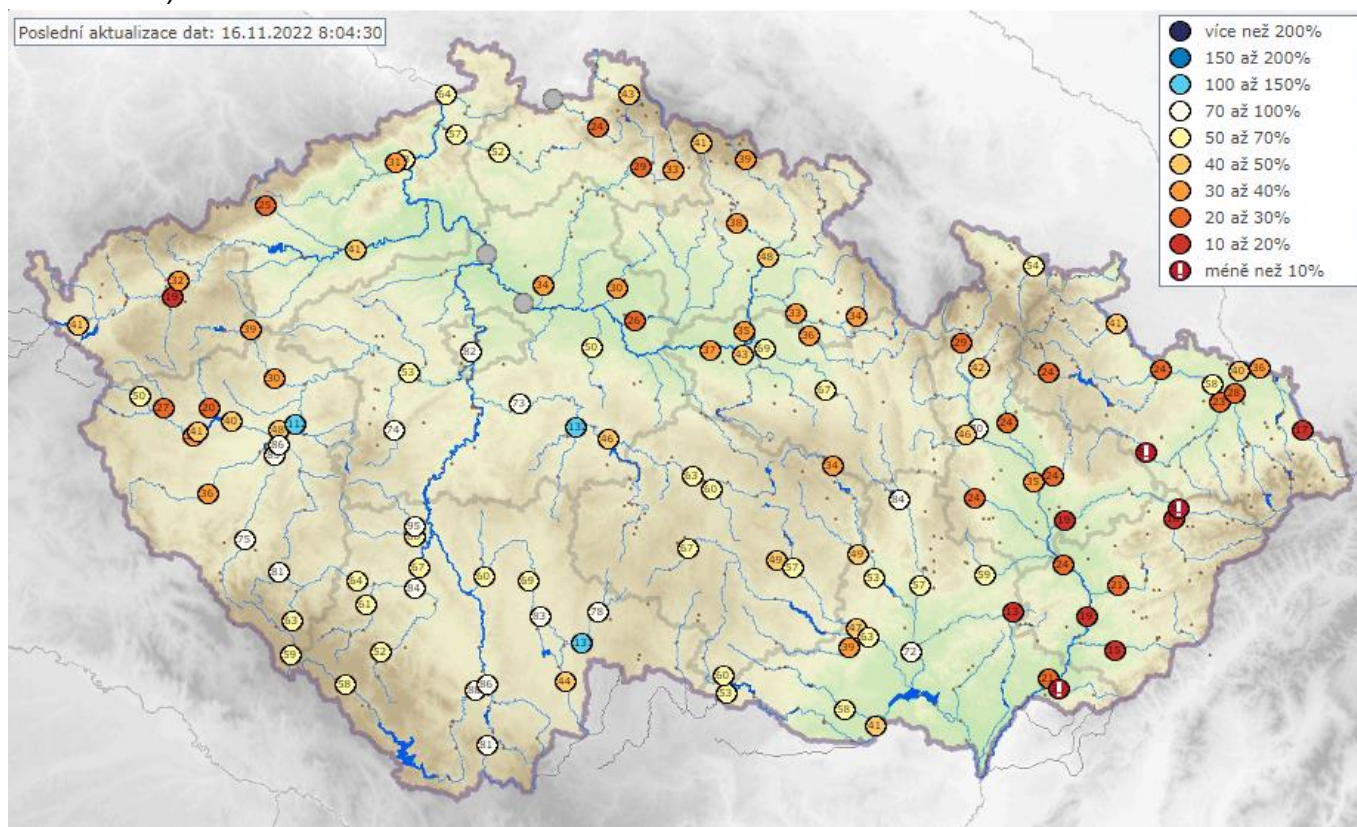
Povodí Ohře, státní podnik – hydrologická vodnost ke dni 16. 11. 2022 k 7:00 se na horním úseku Ohře pohybuje okolo 45 % Q_{XI} (průměrný měsíční průtok pro měsíc listopad za referenční období 2005–2021). Dolní tok Ohře dosahuje vodnosti také cca 50 % Q_{XI} . Vodnost Bíliny se aktuálně pohybuje kolem 35 % Q_{XI} . Vodnost Ploučnice je nyní přibližně na úrovni 60 % Q_{XI} . K dnešnímu dni je registrováno u průtoků podkročení kvantilu Q_{330d} na 55 % a podkročení kvantilu Q_{355d} na 30 % sledovaných profilů státního podniku. Vzhledem k minimálním srážkovým úhrnům za posledních sedm dní (nejčastěji 2–4 mm) docházelo k velice pozvolnému poklesu vodnosti většiny toků.

Povodí Labe, státní podnik – průtoky jsou k dnešnímu dni setrvalé nebo zvolna klesají. Vodnosti se na většině vodních toků pohybují v rozmezí Q_{330} až Q_{270} . Vodnost Q_{355} a nižší se k dnešnímu dni vyskytuje v 20 ze 120 sledovaných profilů. Ve srovnání s dlouhodobými průměrnými průtoky pro měsíc listopad (Q_{XI} , vyhodnocováno za hydrologické období 1981–2010) jsou průtoky na většině toků na úrovni 20 – 50 % Q_{XI} .

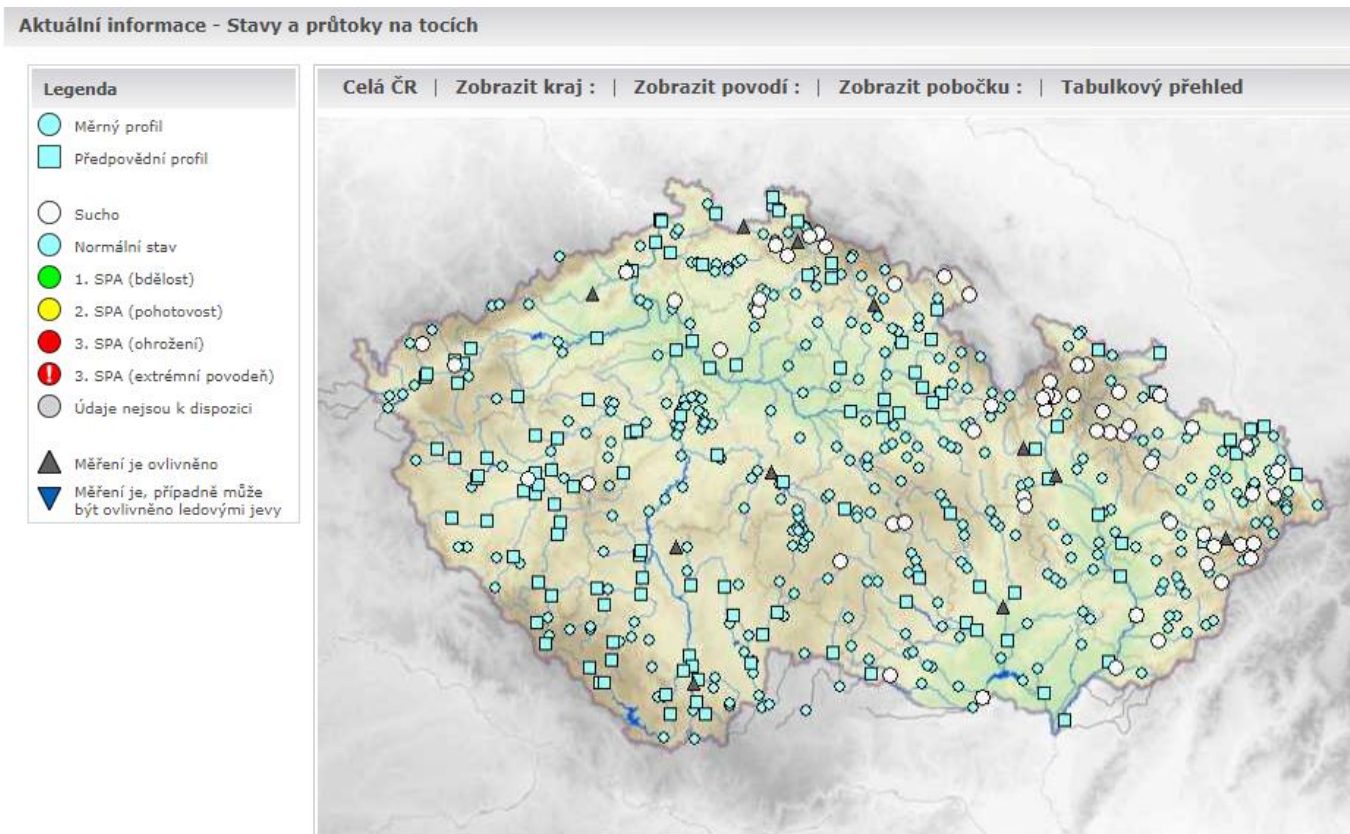
Povodí Moravy, s. p. – v uplynulém týdnu se na území povodí Moravy a Dyje pohybovaly vesměs do 2 mm. Hladiny neovlivněných toků mají v současné době setrvalou až mírně klesající tendenci. V povodí Dyje se pohybují v rozmezí 19 až 92 % dlouhodobého průměru pro měsíc listopad. V povodí Moravy jsou průtoky nižší a pohybují se v rozmezí 11 až 61 % dlouhodobého průměru pro měsíc listopad. Limity sucha (Q_{355}) se v současné době vyskytují v 11 profilech.

Povodí Odry, státní podnik – srážkové úhrny za poslední týden od 9. 11. do 16. 11. 2022 na území ve správě státního podniku byly minimální a do 1 mm, ojediněle vyšší. Aktuální průtoky na vodních tocích v povodí Odry jsou nejčastěji kolem 270 až 364denních vod, s minimy v povodí horní Moravice. Závěrovým profilem řeky Odry v Bohumíně nyní protéká $11,6 \text{ m}^3 \cdot \text{s}^{-1}$ vody, což odpovídá 330denní vodě. Průtoky vody ve vyhodnocovaných profilech se pohybují v rozmezí od 7 % do 61 % dlouhodobého měsíčního průměru.

Obrázek č. 5 Mapa vodnosti toků v ČR, poměr k dlouhodobému měsíčnímu průměru, 16. 11. 2022 (zdroj: www.chmi.cz):



Obrázek č. 6 Mapa aktuálního stavu povrchových vod, 16. 11. 2022 (zdroj: www.chmi.cz):



3. NAPLNĚNOST VODNÍCH NÁDRŽÍ

Povodí Vltavy, státní podnik – na většině vodních nádrží jsou hladiny na úrovních obvyklých pro současné období. Odtok z VD Švihov je aktuálně na hodnotě $1,12 \text{ m}^3 \cdot \text{s}^{-1}$. Odtok z VD Lipno II je v režimu $6\text{--}20 \text{ m}^3 \cdot \text{s}^{-1}$ a aktuálně odtéká $10 \text{ m}^3 \cdot \text{s}^{-1}$. Z Vltavské kaskády (profil VD Vrané) aktuálně odtéká $70 \text{ m}^3 \cdot \text{s}^{-1}$. Naplněnost zásobních prostorů většiny významných vodních nádrží v povodí Berounky se pohybuje v rozmezí 54–94 %. Minimální povolený odtok nebo průtok blízký minimální povolené hodnotě je aktuálně udržován na odtoku z VD Žlutice, VD Klíčava a VD Pílská. Zásoba povrchové vody ve vodárenských nádržích je v současné době dostatečná a je možné ji odebírat v požadovaném rozsahu. Na vodárenských nádržích nejsou zaznamenány žádné problémy s jakostí vody ve vazbě na její upravitelnost v úpravě vody na vodu pitnou, resp. nám nejsou tyto skutečnosti od provozovatelů úpraven vod známy.

VYBRANÉ VODÁRENSKÉ NÁDRŽE				
NÁZEV VODNÍHO DÍLA	CELKOVÝ OBJEM ZÁSOBNÍHO PROSTORU [mil. m ³]	NAPLNĚNÍ ZÁSOBNÍHO PROSTORU [%]		
		16. 11. 2021	9. 11. 2022	16. 11. 2022
Švihov	246,068	96	98	98
Římov	30,016	88	90	89
Klíčava	7,860	96	93	94
Nýrsko	15,966	76	87	84

VYBRANÉ NÁDRŽE – OSTATNÍ ÚČELY				
NÁZEV VODNÍHO DÍLA	CELKOVÝ OBJEM ZÁSOBNÍHO PROSTORU [mil. m ³]	NAPLNĚNÍ ZÁSOBNÍHO PROSTORU [%]		
		16. 11. 2021	9. 11. 2022	16. 11. 2022
Lipno I.	252,991	77	84	83
Orlík	374,428	58	34	32
Slapy	200,500	83	79	82
Hracholusky	32,021	68	56	54

Povodí Ohře, státní podnik – u vodárenských nádrží a u nádrží zajišťujících vodu pro průmysl se nepředpokládají problémy v zajištění odběrů. Zásobní prostory (Vz) všech vodních nádrží jsou aktuálně naplněny nad 80 %.

Nádrže s naplněností pod 80 % jsou evidovány tři vodárenské a pět nevodárenských. Z vodárenských jsou to VD Mariánské Lázně (Vz = 75 %), VD Horka (Vz = 75 %) a VD Kamenička (Vz = 79 %), z nevodárenských tyto: nádrž Nechranice (Vz = 66 %) na Ohři, nádrž Blatno (Vz = 26 %) na Podvineckém potoce, nádrž Újezd (Vz = 25 %) na Bílině, nádrž Sedlec (Vz = 26 %) u Maštova na toku Dubá I a nádrž Vidhostice (Vz = 11 %) na Mlýneckém potoce.

VYBRANÉ VODÁRENSKÉ NÁDRŽE				
NÁZEV VODNÍHO DÍLA	CELKOVÝ OBJEM ZÁSOBNÍHO PROSTORU [mil. m ³]	NAPLNĚNÍ ZÁSOBNÍHO PROSTORU [%]		
		16.11.2021	09.11.2022	16.11.2022
Stanovice ^{*)}	19,6	93	84	86
Horka	16,5	75	77	75
Přísečnice	46,7	87	81	80
Křímov	1,26	77	82	81
Fláje ^{**)}	17,5	89	82	82

Pozn.: ^{*)} Nádrž přecházející na zimní hladinu zásobního prostoru.

^{**)} Mimořádná manipulace od 1. 11. 2021 do 31. 10. 2026. Zásobní prostor nádrže je snížen ve prospěch retenčního prostoru z 19,5 mil. m³ na 17,5 mil. m³.

VYBRANÉ NÁDRŽE – OSTATNÍ ÚČELY				
NÁZEV VODNÍHO DÍLA	CELKOVÝ OBJEM ZÁSOBNÍHO PROSTORU [mil. m ³]	NAPLNĚNÍ ZÁSOBNÍHO PROSTORU [%]		
		16.11.2021	09.11.2022	16.11.2022
Skalka ^{*)}	4,99	90	98	94
Jesenice ^{**)}	36,9	95	100	100
Nechranice	233	91	67	66
Újezd	4,23	34	24	25
Vidhostice	0,860	87	22	11

Pozn.: ^{*)} Nádrž přecházející na zimní hladinu zásobního prostoru

^{**)} Mimořádná manipulace od 1.6. 2022 do 1.3. 2024 z důvodu provádění oprav na vodním díle. Zásobní prostor nádrže je pro letní a podzimní měsíce snížen.

Povodí Labe, státní podnik – na vodárenských nádržích ve správě státního podniku nebyly zaznamenány takové poklesy objemu vody, které by si vynutily omezení provozu vodních děl, resp. omezení povolených odběrů. Zásoba povrchové vody ve vodárenských nádržích je v současné době dostatečná a je možné ji odebírat v požadovaném rozsahu. Naplněnost vodárenských nádrží se pohybuje v rozmezí 68 až 92 %.

Na většině nádrží probíhají manipulace v souladu se schválenými manipulačními řády. Na VD Seč byla po vodoprávním projednání snížena hodnota minimálního zůstatkového průtoku pod VD z 1,6 m³/s na 1,2 m³/s, a to z důvodu nízké hodnoty přítoku do nádrže. Nádrž VD Harcov je od 15.10. úplně vypuštěna pro umožnění rekonstrukce VD. Na VD Pastviny je udržována snížená hladina z důvodu umožnění realizace sjezdu do nádrže. Snížení hladiny bylo projednáno jako mimořádná manipulace. Zaplněnost zásobních prostorů nejvýznamnějších vodních nádrží (viz tabulka) se pohybuje v rozmezí 49 až 100 %.

VYBRANÉ VODÁRENSKÉ NÁDRŽE				
NÁZEV VODNÍHO DÍLA	CELKOVÝ OBJEM ZÁSOBNÍHO PROSTORU [mil. m ³]	NAPLNĚNÍ ZÁSOBNÍHO PROSTORU [%]		
		16.11.2021	9.11.2022	16.11.2022
Hamry	1,481	90	79	78
Křižanovice	1,620	87	92	91
Vrchlice	7,890	84	68	68
Josefův Důl	19,133	99	92	92
Souš	4,585	86	88	87

VYBRANÉ NÁDRŽE – OSTATNÍ ÚČELY				
NÁZEV VODNÍHO DÍLA	CELKOVÝ OBJEM ZÁSOBNÍHO PROSTORU [mil. m ³]	NAPLNĚNÍ ZÁSOBNÍHO PROSTORU [%]		
		16.11.2021	9.11.2022	16.11.2022
Rozkoš	45,948	88	86	86
Seč	14,017	50	67	65
Pastviny	6,236	55	47	49
Mšeno	1,897	82	54	52
Les Království	1,422	100	100	100

Povodí Moravy, s. p. – naplněnosti zásobních prostor nádrží se pohybují od 52 do 100 % (kromě nádrže Letovice 49 %, která má snížený zásobní prostor z důvodu probíhající rekonstrukce). Hladina na vodní nádrži Brno je snižována na zimní hladinu. Hladiny na nádržích jsou většinou setrvalé. V uplynulém týdnu bylo z významných vodních nádrží nadlepšeno do toků pod nádržemi cca 3,7 mil. m³ vody.

VYBRANÉ VODÁRENSKÉ NÁDRŽE				
NÁZEV VODNÍHO DÍLA	CELKOVÝ OBJEM ZÁSOBNÍHO PROSTORU [mil. m ³]	NAPLNĚNÍ ZÁSOBNÍHO PROSTORU [%]		
		16.11.2021	9.11.2022	16.11.2022
Vranov ^{*)}	79,668	76	72	72
Vír	44,060	79	66	65
Mostišťe	9,339	99	100	100
Hubenov	2,394	95	92	90
Slušovice	7,245	77	59	58
Karolínka	5,813	80	75	74

Pozn.: ^{*)} Nádrž s vodárenským využitím.

VYBRANÉ NÁDRŽE – OSTATNÍ ÚČELY				
NÁZEV VODNÍHO DÍLA	CELKOVÝ OBJEM ZÁSOBNÍHO PROSTORU [mil. m ³]	NAPLNĚNÍ ZÁSOBNÍHO PROSTORU [%]		
		16.11.2021	9.11.2022	16.11.2022
Nové Mlýny – dolní	58,039	100	100	100
Brno	13,023	40	86	66
Letovice	9,015	0	49	49
Dalešice	62,986	58	74	73
Bystřička	0,852	100	100	100
Plumlov	2,884	46	79	82

Povodí Odry, státní podnik – všechny významné vodní nádrže státního podniku Povodí Odry mají vysoký stupeň naplnění (77 až 100 %) zásobního objemu.

VYBRANÉ VODÁRENSKÉ NÁDRŽE				
NÁZEV VODNÍHO DÍLA	CELKOVÝ OBJEM ZÁSOBNÍHO PROSTORU [mil. m ³]	NAPLNĚNÍ ZÁSOBNÍHO PROSTORU [%]		
		16. 11. 2021	09. 11. 2022	16. 11. 2022
Slezská Harta ^{*)}	186,231	79	82	80
Kružberk	24,579	92	70	77
Šance	40,509	85	81	80
Morávka ^{**)}	4,957	40	83	82

Pozn.: ^{*)} Nádrž s vodárenským využitím.

^{**)} Od 1. 4. 2021 změna úrovně zásobní hladiny (viz Předpokládaný vývoj a možné dopady).

VYBRANÉ NÁDRŽE – OSTATNÍ ÚČELY				
NÁZEV VODNÍHO DÍLA	CELKOVÝ OBJEM ZÁSOBNÍHO PROSTORU [mil. m ³]	NAPLNĚNÍ ZÁSOBNÍHO PROSTORU [%]		
		16. 11. 2021	09. 11. 2022	16. 11. 2022
Žermanice	18,473	83	99	97
Těrlicko	22,012	88	85	83
Olešná	2,816	91	100	100

Obrázek č. 7 Mapa vybraných vodních nádrží



4. PŘEDPOKLÁDANÝ VÝVOJ A MOŽNÉ DOPADY

Povodí Vltavy, státní podnik – podle aktuální hydrologické prognózy ČHMÚ budou průtoky na tocích v povodí Vltavy v nejbližších dnech převážně setrvalé nebo mírně rozkolísané vlivem očekávaných srážek (5–10 mm plošně).

Povodí Ohře, státní podnik – aktuálně přechází přes naše území od západu okluzní fronta, která se posouvá velice pomalu a přinese s sebou plošné vytrvalé srážky s předpokládanými úhrny 10–25 mm. Během soboty by mělo srážek ubývat a od západu se k nám začne nasouvat hřeben vysokého tlaku vzduchu, který přinese výrazné ochlazení až k teplotám -5 °C. V následujících hodinách a dnech lze očekávat postupné zvyšování vodnosti většiny toků v povodí a zlepšení stávající hydrologické situace. Vzhledem k aktuálně velice nízkým průtokům není očekáván vznik mimořádných situací. U nádrží pokračují manipulace na odtoku dle platných manipulačních řádů a schválených mimořádných manipulací s ohledem na aktuální hydrologickou situaci a naplněnost konkrétních vodních děl. Nejsou očekávány výrazné mimořádné situace vyžadující řešení nebezpečných povodňových situací či poruch v zabezpečení vodárenských vodních nádrží.

Povodí Labe, státní podnik – v nejbližších dnech se očekává počasí s mírnými srážkami, průtoky budou rozkolísané s celkovou mírně stoupající tendencí. Počet profilů s průtoky na úrovni Q_{355} a nižšími bude pravděpodobně nižší než dnes. Vývoj vodních zásob je průběžně monitorován a hodnocen. Aktuálně nejsou známy informace o vydání opatření obecné povahy týkající se omezení odběrů povrchových nebo podzemních vod na území v naší působnosti. V případě nepříznivého stavu budou s využitím zkušeností z minulých let přijímána vhodná opatření v součinnosti s dotčenými odběrateli, obcemi, vodoprávními úřady i odbornými institucemi (ČHMÚ, ČIŽP).

Povodí Moravy, s. p. – v následujících dnech budou hladiny vodních toků převážně setrvalé nebo mírně klesající. Manipulace na vodních dílech jsou prováděny operativně dle aktuální hydrologické situace a dle schválených manipulačních řádů. Nádrže mají dostatečně zaplněné zásobní prostory. Vodárenské odběry a minimální průtoky pod vodními díly jsou zabezpečovány v požadovaných množstvích. Nádrže mají volné retenční prostory a jsou připraveny zachytit či transformovat případné povodňové průtoky.

Povodí Odry, státní podnik – na VD Morávka je z důvodu stavby „VD Morávka – převedení extrémních povodní“ od 1. 4. 2021 snížena úroveň zásobní hladiny o 2 m, a to na 504,80 m n. m. Na základě schválené mimořádné manipulace na vodních dílech Morávka, Žermanice a Olešná lze na VD Morávka dočasně v období od 1. 11. 2022 do 30. 4. 2023 zvýšit hladinu v nádrži o 2 m na úroveň 506,80 m n. m. Na VD Kružberk probíhá během měsíce listopadu doplnění zásobního prostoru na úroveň zásobní hladiny vypouštěním vody z VD Slezská Harta. Vodní nádrže Morávka, Žermanice a Olešná jsou v režimu mimořádné manipulace nad rámec Manipulačního řádu vodohospodářské soustavy povodí (povoleno rozhodnutím Krajského úřadu Moravskoslezského kraje) z důvodu přípravy a realizace stavby „Přivaděč Vyšní Lhoty – Žermanice, koryto km 0,000 až 3,633 – II. etapa“. Manipulace na ostatních vodních nádržích jsou prováděny podle Manipulačního řádu Vodohospodářské soustavy povodí Odry. Vzhledem k nižším průtokům a naplněnosti nádrží je energetické využívání odtoků vody z nádrží utlumeno. Situace je průběžně pečlivě monitorována a vyhodnocována.

ZÁVĚR

Hladina podzemní vody v mělkých vrtech byla v 45. týdnu na území ČR celkově normální. Oproti předcházejícímu týdnu celkově došlo k mírnému zlepšení stavu podzemní vody. Podíl mělkých vrtů se silně nebo mimořádně podnormální hladinou (16 %) se příliš nezměnil. Podíl vrtů s normální hladinou (55 %) mírně poklesl. Podíl vrtů se silně nebo mimořádně nadnormální hladinou (4 %) se nezměnil. Hladina ve srovnání s předchozím týdnem převážně stagnovala s tendencí k mírnému vzestupu (68 %) a u 4 % mělkých vrtů byl zaznamenán vzestup hladiny. Vydátost pramenů na území ČR byla v 45. týdnu celkově silně podnormální. Situace však byla regionálně velmi odlišná. Oproti předcházejícímu týdnu celkově nedošlo k výraznější změně stavu vydatnosti. Podíl pramenů se silně nebo mimořádně podnormální vydatností (37 %) se nezměnil. Podíl pramenů s normální vydatností (31 %) a podíl pramenů se silně nebo mimořádně nadnormální vydatností (7 %) se příliš nezměnil. Vydátost pramenů převážně stagnovala s tendencí k mírnému zvětšení (61 %).

Hladina podzemní vody v hlubokých vrtech byla v říjnu mimořádně podnormální v severočeské křídě (skupina hg rajonů 4), v části jihočeských pánví (2A), permokarbonu středních a západních Čech (8B), podkrušnohorských pánví (1B) a cenomanu severočeské křídly (6C). Silně podnormální byla hladina v části jihočeských pánví (2D), permokarbonu středních a západních Čech (8A, 8C), moravského terciéru (3C), cenomanu severočeské křídly (6D) a cenomanu východočeské křídly (7A). Silně nadnormální byla stále hladina v části cenomanu severočeské křídly (6B), který má výrazně víceletý režim. Stav hlubokých zvodní se oproti předcházejícímu měsíci změnil jen nevýrazně. V meziročním porovnání se stejným měsícem minulého roku se zhoršil stav hladiny na celém území, méně výrazné je zhoršení stavu v jižních a východních Čechách. Vzestup nebo velký vzestup nezaznamenal žádný objekt, naopak pokles nebo velký pokles zaznamenalo 45 % objektů.

Hladiny většiny sledovaných toků v průběhu týdne klesaly nebo slabě kolísaly. V porovnání s dlouhodobými listopadovými průměry byly průtoky podprůměrné až průměrné, nejčastěji v rozmezí od 20 do 105 % průměru, na menších přítocích Sázavy a dolní Vltavy se vyskytovaly i vyšší hodnoty (do 130 %). Z hlediska hydrologického sucha se situace v Čechách mírně zhoršila na Moravě zůstala podobná.

Významné vodárenské i víceúčelové nádrže jsou až na výjimky (tyto vodní díla mají nižší naplněnost převážně z provozních důvodů) naplněny z 49–100 % a jsou tak schopny zabezpečit požadované odběry.

Přílohy:

1. Aktuálně platná (2022), vydaná omezení k odběru povrchových vod + omezení odběrů z vodovodů pro veřejnou potřebu dle územní působnosti s. p. Povodí.