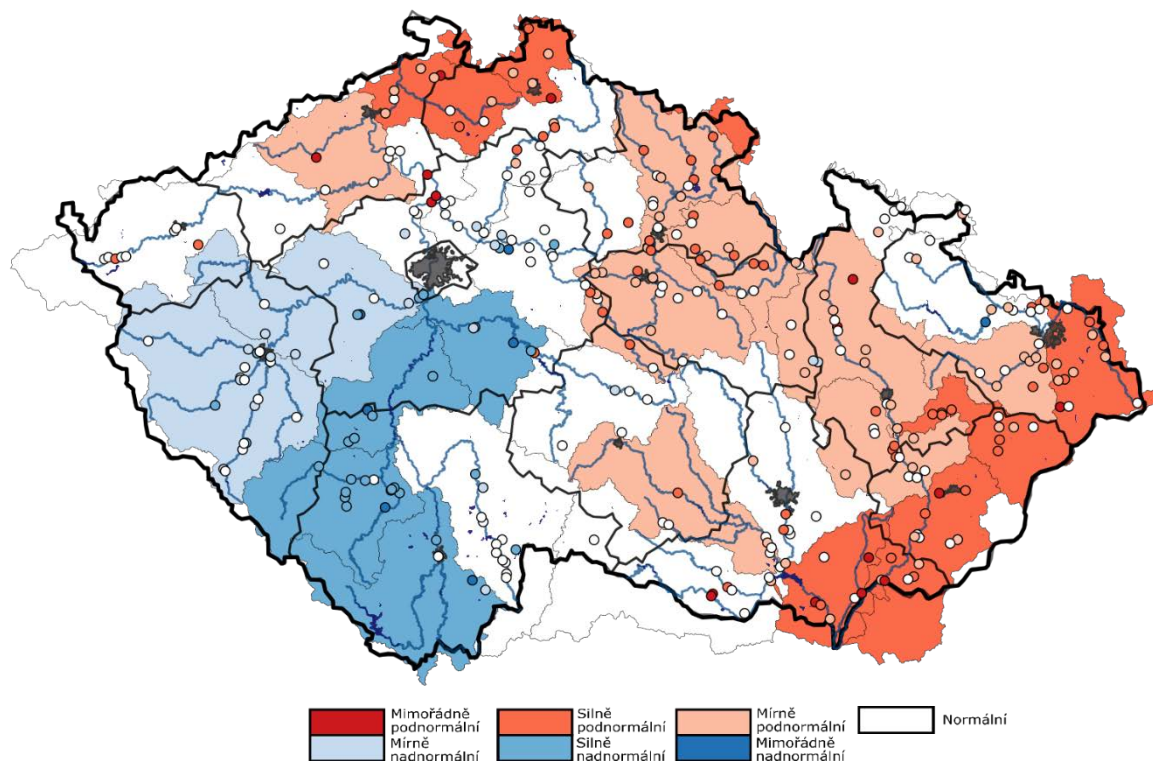


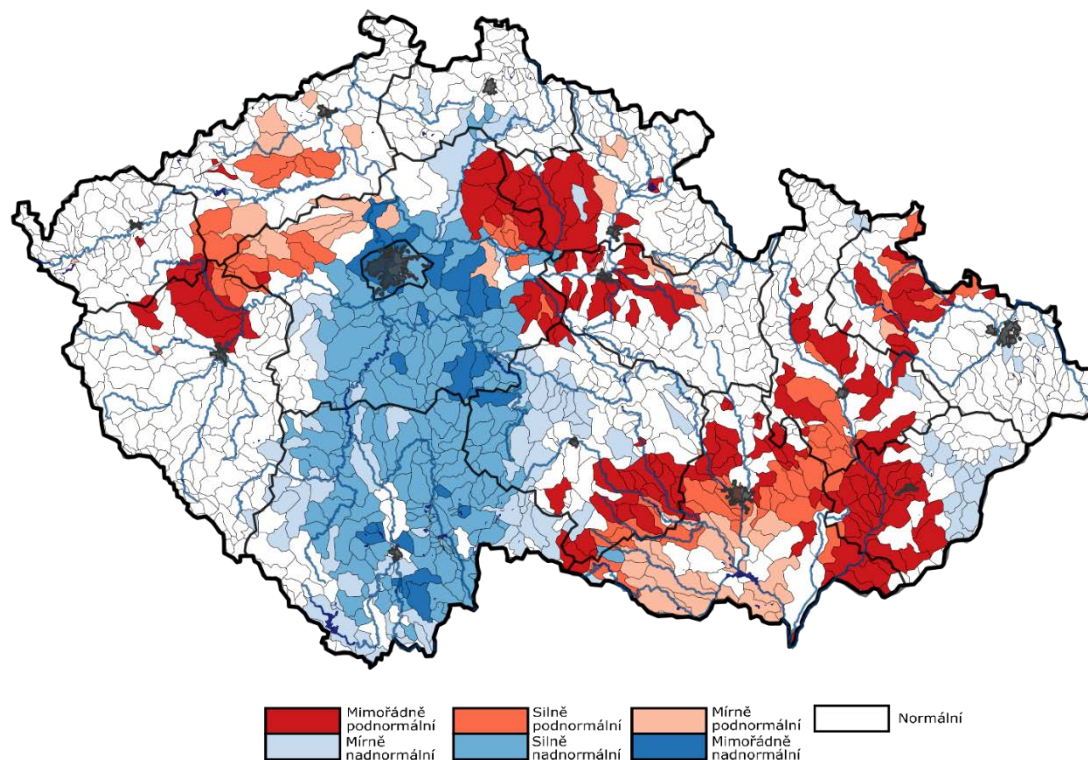
AKTUÁLNÍ INFORMACE O STAVU VODNÍCH ZDROJŮ K 14. 12. 2022

Ministerstvo zemědělství předkládá stručnou zprávu se shrnutím nejdůležitějších skutečností o aktuálním stavu vodních zdrojů. Správci povodí situaci monitorují a vyhodnocují na základě aktuálních potřeb.

Obrázek č. 1 Mapa hydrologického podzemního sucha, 5. 12. – 11. 12. 2022 (zdroj: <http://hamr.chmi.cz>):



Obrázek č. 2 Mapa hydrologického povrchového sucha, 5. 12. – 11. 12. 2022 (zdroj: <http://hamr.chmi.cz>):



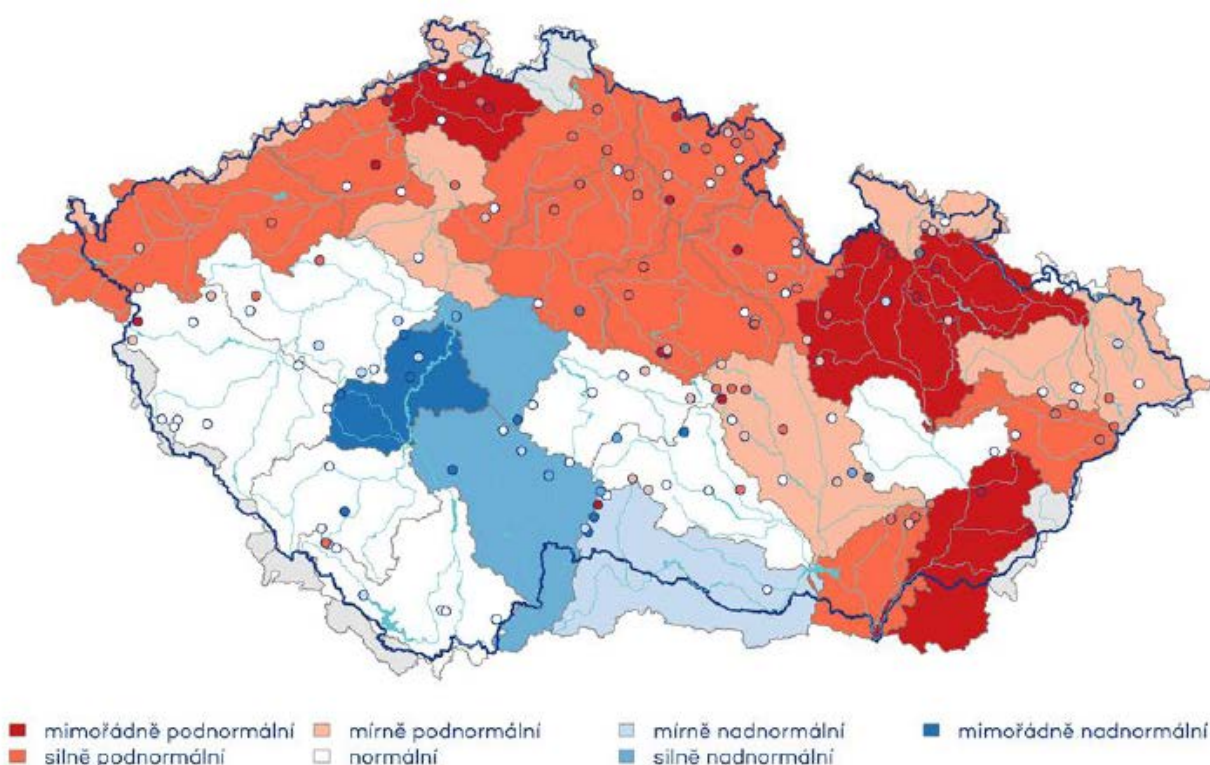
POPIS AKTUÁLNÍ HYDROLOGICKÉ SITUACE

1. STAV PODZEMNÍCH VOD (týdenní zpráva ČHMÚ 5. 12. – 11. 12. 2022)

Hladina podzemní vody v mělkých vrtech byla v 49. týdnu na území ČR celkově normální. Silně nadnormální hladina byla zaznamenána v povodí horní Vltavy, Otavy, střední Vltavy a dolní Sázavy. Mírně nadnormální hladina byla v povodí horní a dolní Berounky. Mírně podnormální hladina byla dosažena v povodí horního Labe, Orlice, Labe od Orlice po Doubravu, dolní Ohře, Odry, horní a střední Moravy a Jihlavy. Silně podnormální hladina byla v povodí Ploučnice, Lužické Nisy a Smědé, Stěnavy, Olše a Ostravice, Bečvy, dolní Moravy a oblasti soutoku Moravy a Dyje. Na ostatním území ČR byla hladina normální. Oproti předcházejícímu týdnu celkově došlo k mírnému zlepšení stavu podzemní vody. Podíl mělkých vrtů se silně nebo mimořádně podnormální hladinou (22 %) a podíl mělkých vrtů s normální hladinou (42 %) se příliš nezměnil. Podíl mělkých vrtů se silně nebo mimořádně nadnormální hladinou (11 %) mírně vzrostl. Hladina ve srovnání s předchozím týdnem převážně stagnovala s tendencí k mírnému vzestupu (78 %), ale u 8 % vrtů byl zaznamenán vzestup nebo velký vzestup.

Vydatnost pramenů byla v tomto týdnu celkově mírně podnormální. Situace však byla regionálně velmi odlišná. Mimořádně nadnormální vydatnost byla zaznamenána v povodí střední Vltavy. Silně nadnormální vydatnost byla v povodí Lužnice a dolní Sázavy. Mírně nadnormální vydatnost byla zaznamenána v povodí Dyje. V povodí Labe od Vltavy po Ohři, Odry, Osoblahy, Olše a Ostravice a Svratky a Svitavy byla vydatnost mírně podnormální. V severovýchodních Čechách, v povodí horní a dolní Ohře, Stěnavy, Bečvy a v oblasti soutoku Moravy a Dyje byla vydatnost silně podnormální. V povodí Ploučnice, Opavy, horní a dolní Moravy byla vydatnost mimořádně podnormální. Na zbylém území ČR byla vydatnost normální. Oproti předcházejícímu týdnu celkově došlo k mírnému zlepšení stavu vydatnosti. Podíl pramenů se silně nebo mimořádně podnormální (34 %), normální (32 %) a silně nebo mimořádně nadnormální vydatností (9 %) se téměř nezměnil. Vydatnost pramenů převážně stagnovala s tendencí k mírnému zvětšení (77 %), ale u 5 % pramenů bylo zaznamenáno zvětšení nebo velké zvětšení vydatnosti. K mírnému zlepšení stavu vydatnosti došlo v povodí Labe od Vltavy po Ohři a Olše a Ostravice ze silně na mírně podnormální, v povodí horní Berounky a střední Moravy z mírně podnormálního na normální, v povodí Dyje z normálního na mírně nadnormální a v povodí Lužnice z mírně na silně nadnormální. Ke zhoršení stavu nedošlo v žádném ze sledovaných povodí.

Obrázek č. 3 Mapa stavu vydatnosti pramenů, 5. 12. – 11. 12. 2022 (zdroj: <http://hamr.chmi.cz>):



2. STAV HLADINY VODNÍCH TOKŮ

Povodí Vltavy, státní podnik – na území povodí Vltavy, Sázavy a Berounky je hydrologická situace příznivá. Z pohledu stavu a množství povrchových vod nelze aktuální hydrologickou situaci hodnotit jako stav hydrologického sucha. Vodnosti toků v územní působnosti závodu horní Vltavy se pohybují v rozmezí Q_{270d} – Q_{30d} , což odpovídá 51–284 % dlouhodobého průměru za měsíc prosinec. Aktuálně se průtoky na tocích v povodí Berounky pohybují nejčastěji v rozmezí hodnot Q_{300d} až Q_{150d} , nižší průtoky jsou pozorovány v povodí Střely a Radbuzy (až při Q_{330d}), naopak vyšší průtoky jsou v povodí Úslavy (při Q_{90d}). Průtoky na některých tocích mohou být ještě mírně ovlivněny vypouštěním rybníků před podzimními výlovy. Průměrné denní průtoky na tocích v povodí Berounky se aktuálně pohybují v intervalu cca 35–95 % měsíčního normálu. Průtoky v povodí dolní Vltavy se u sledovaných profilů pohybují v rozmezí Q_{300d} – Q_{30d} . Ve vztahu k dlouhodobému průměru za měsíc prosinec jsou průtoky na povodí dolní Vltavy v rozsahu 39–242 % Q_{XII} . Závěrovým profilem Sázavy (profil Nespeky) aktuálně protéká $12,86 \text{ m}^3 \cdot \text{s}^{-1}$, což odpovídá 92 % dlouhodobého průměrného průtoku pro měsíc prosinec. Profilem Praha – Chuchle protéká aktuálně $162 \text{ m}^3 \cdot \text{s}^{-1}$, což je 141 % Q_{XII} . Průtoky na některých menších tocích mohou být ovlivněny ledovými jevy.

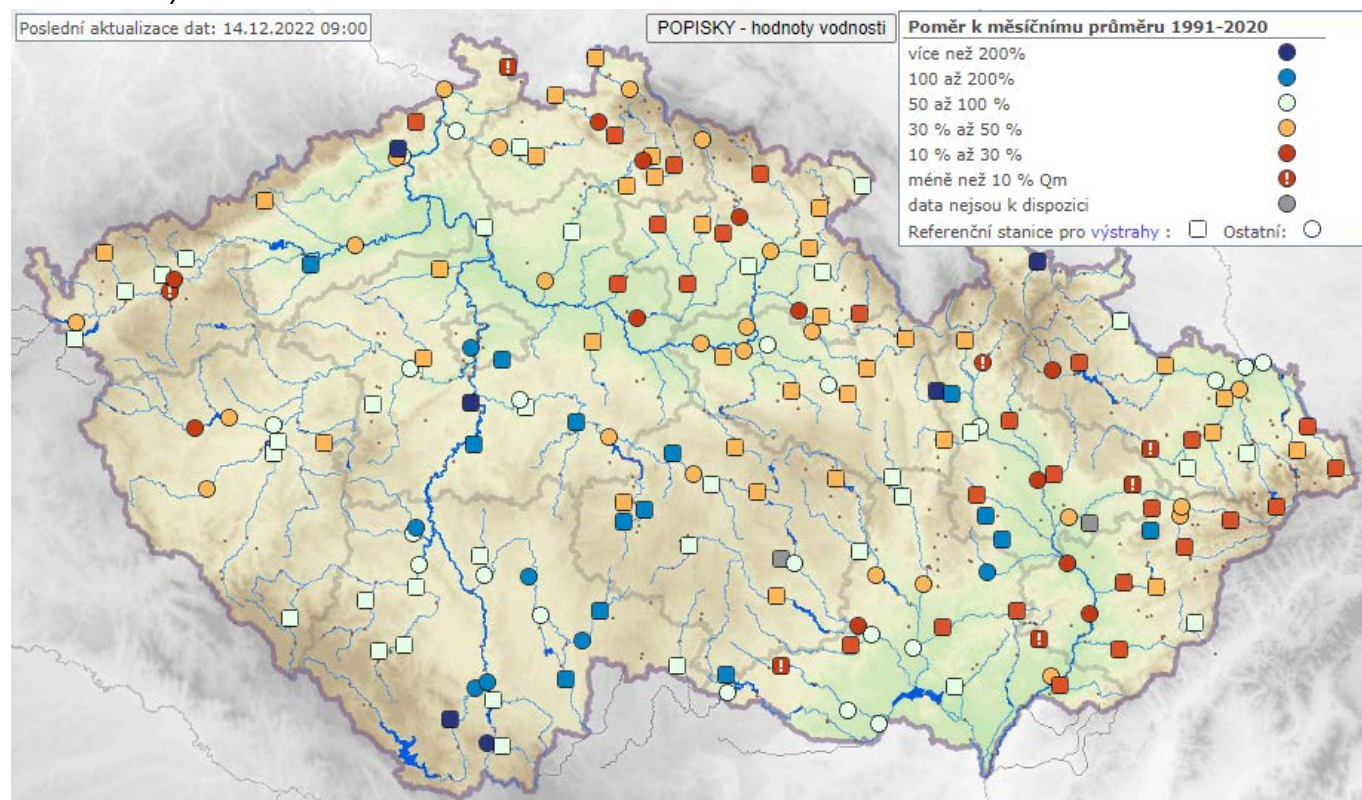
Povodí Ohře, státní podnik – hydrologická vodnost ke dni 14. 12. 2022 k 7:00 se na horním úseku Ohře pohybuje okolo 35 % Q_{XII} (průměrný měsíční průtok pro měsíc prosinec za referenční období 2005–2021). Dolní tok Ohře dosahuje vodnosti cca 35 % Q_{XII} . Vodnost Bíliny se aktuálně pohybuje kolem 40 % Q_{XII} . Vodnost Ploučnice je nyní přibližně na úrovni 50 % Q_{XII} . K dnešnímu dni je registrováno u průtoků podkročení kvantilu Q_{330d} na 35 % a podkročení kvantilu Q_{355d} na 17 % sledovaných profilů. Týdenní srážkové úhrny se pohybovaly na většině území mezi 0–5 mm; na hřebenech Krušných hor a na východě území do 10 mm. Vodnost toků se vzhledem k nízkým srážkovým úhrnům a výraznému poklesu teplot za poslední týden snížila. Na některých tocích dochází v posledních dnech k zámrzům a průtoky není možné vyhodnocovat.

Povodí Labe, státní podnik – průtoky jsou k dnešnímu dni převážně setrvalé. Vodnosti se na většině vodních toků pohybují v rozmezí Q_{355} až Q_{270} . Vodnost Q_{355} a nižší se k dnešnímu dni vyskytuje v 18 ze 120 sledovaných profilů. Ve srovnání s dlouhodobými průměrnými průtoky pro měsíc prosinec (Q_{XII} , vyhodnocováno za hydrologické období 1981–2010) jsou průtoky na většině toků na úrovni 20–40 % Q_{XII} .

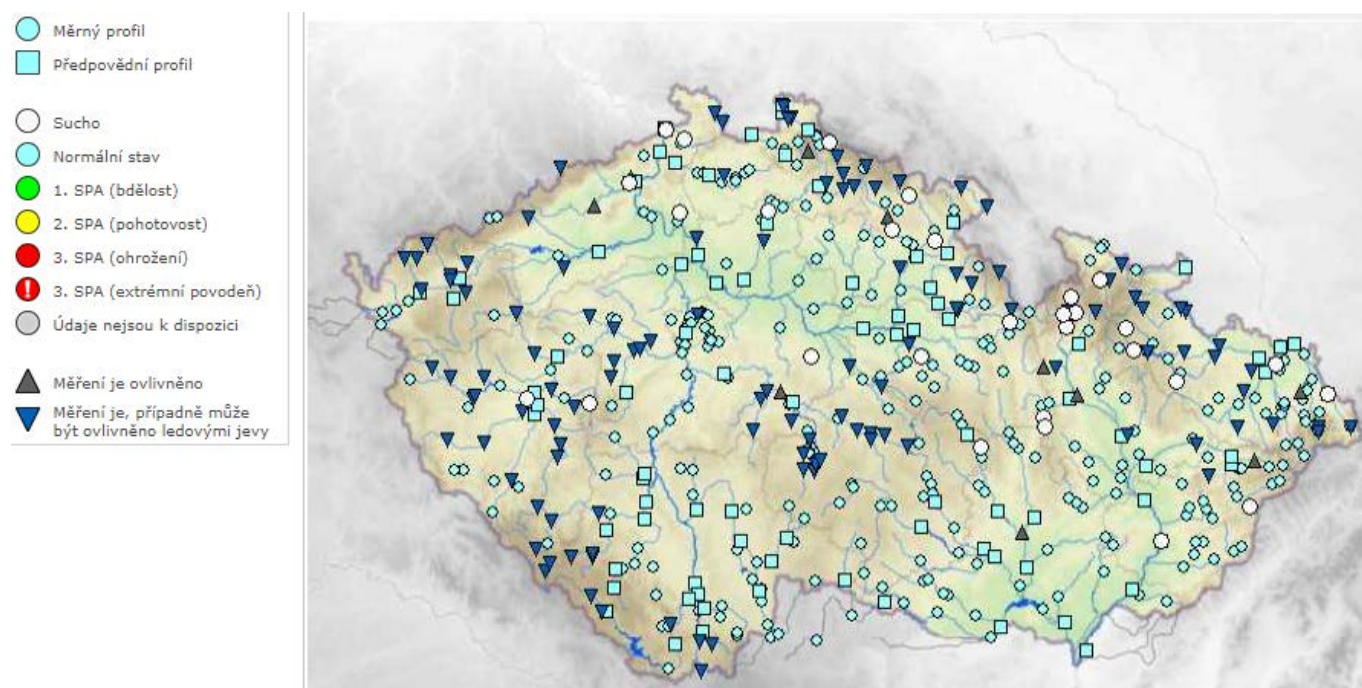
Povodí Moravy, s. p. – v uplynulém týdnu se na území povodí Moravy a Dyje vyskytovaly srážky s týdenním úhrnem do 24 mm. Hladiny neovlivněných toků jsou v současné době rozkolísané. V povodí Dyje se průtoky v současnosti pohybují v rozmezí 20 až 94 % dlouhodobého průměru pro měsíc prosinec. V povodí Moravy se průtoky pohybují v rozmezí 19 až 57 %. Limity sucha (Q_{355}) se v současné době vyskytují v 9 profilech.

Povodí Odry, státní podnik – srážkové úhrny za poslední týden od 7. 12. do 14. 12. 2022 na území ve správě státního podniku Povodí Odry byly cca od 10 do 50 mm. Srážky byly sněhové, vyšší úhrny se vyskytly hlavně ve východní části povodí v Beskydech a podhůří Beskyd. V Jeseníkách byly úhrny do 20 mm. Aktuální průtoky na vodních tocích v povodí Odry jsou nejčastěji kolem 180 až 364denních vod, s minimy v povodí horní Moravice. Závěrovým profilem řeky Odry v Bohumíně nyní protéká $13,7 \text{ m}^3 \cdot \text{s}^{-1}$ vody, což odpovídá 330denní vodě. Průtoky vody ve vyhodnocovaných profilech se pohybují v rozmezí od 5 do 69 % dlouhodobého měsíčního průměru.

Obrázek č. 4 Mapa vodnosti toků v ČR, poměr k dlouhodobému měsíčnímu průměru, 14. 12. 2022 (zdroj: www.chmi.cz):



Obrázek č. 5 Mapa aktuálního stavu povrchových vod, 14. 12. 2022 (zdroj: www.chmi.cz):



3. NAPLNĚNOST VODNÍCH NÁDRŽÍ

Povodí Vltavy, státní podnik – na většině vodních nádrží jsou hladiny na úrovních obvyklých pro současné období. Odtok z VD Švihov je aktuálně na hodnotě $1,12 \text{ m}^3 \cdot \text{s}^{-1}$. Odtok z VD Lipno II je v režimu $6\text{--}20 \text{ m}^3 \cdot \text{s}^{-1}$ a aktuálně odtéká $19,43 \text{ m}^3 \cdot \text{s}^{-1}$. Z Vltavské kaskády (profil VD Vrané) aktuálně odtéká $130 \text{ m}^3 \cdot \text{s}^{-1}$. Naplněnost zásobních prostorů většiny významných vodních nádrží v povodí Berounky se pohybuje v rozmezí 51–94 %. Minimální povolený odtok nebo průtok blížký minimální povolené hodnotě je aktuálně udržován na odtoku z VD Žlutice a VD Pílská. Zásoba povrchové vody ve vodárenských nádržích je v současné době dostatečná a je možné ji odebírat v požadovaném rozsahu. Na vodárenských nádržích nejsou zaznamenávány žádné problémy s jakostí vody ve vazbě na její upravitelnost v úpravě vody na vodu pitnou, resp. nám nejsou tyto skutečnosti od provozovatelů úpraven vod známy.

VYBRANÉ VODÁRENSKÉ NÁDRŽE				
NÁZEV VODNÍHO DÍLA	CELKOVÝ OBJEM ZÁSOBNÍHO PROSTORU [mil. m ³]	NAPLNĚNÍ ZÁSOBNÍHO PROSTORU [%]		
		14. 12. 2021	7. 12. 2022	14. 12. 2022
Švihov	246,068	96	98	98
Římov	30,016	88	91	89
Klíčava	7,860	96	95	94
Nýrsko	15,966	78	82	81

VYBRANÉ NÁDRŽE – OSTATNÍ ÚČELY				
NÁZEV VODNÍHO DÍLA	CELKOVÝ OBJEM ZÁSOBNÍHO PROSTORU [mil. m ³]	NAPLNĚNÍ ZÁSOBNÍHO PROSTORU [%]		
		14. 12. 2021	7. 12. 2022	14. 12. 2022
Lipno I.	252,991	70	86	83,5
Orlík	374,428	56	36	33
Slapy	200,500	84	82	86,5
Hracholusky	32,021	64	53	52

Povodí Ohře, státní podnik – u vodárenských nádrží a u nádrží zajišťující vodu pro průmysl se nepředpokládají problémy v zajištění odběrů. Zásobní prostory (Vz) všech vodních nádrží jsou aktuálně naplněny nad 80 %. Ve správě státního podniku se nachází tři nádrže s naplněností pod 80 %. Jsou jimi VD Mariánské Lázně (Vz = 72 %), VD Horka (Vz = 71 %) a VD Přísečnice (Vz = 78 %). Nádrž Mariánské Lázně funguje v soustavě s VD Podhora (Vz = 100 %). Nádrž Mariánské Lázně funguje v soustavě s VD Podhora (Vz = 100 %), kdy je v případě potřeby přímo doplňována čerpáním. Naplněnost VD Horka a VD Přísečnice se během léta a podzimu dlouhodobě snižovala vlivem odběrů a nadlepšování a udržování minimálních zůstatkových průtoků pod vodními díly. Zásobní prostor nádrží je pravidelně doplněn ve více vodné části roku.

Evidováno je pět nádrží, jejichž zásobní prostor je naplněn z méně než 80 % a které plní jiné účely než vodárenské. Jsou jimi nádrž Nechranice (Vz = 65 %) na Ohři, nádrž Blatno (Vz = 28 %) na Podvineckém potoce, nádrž Újezd (Vz = 33 %) na Bílině, nádrž Sedlec (Vz = 29 %) u Maštova na toku Dubá I a aktuálně zcela vpuštěná nádrž Vidhostice na Mlýneckém potoce.

VYBRANÉ VODÁRENSKÉ NÁDRŽE				
NÁZEV VODNÍHO DÍLA	CELKOVÝ OBJEM ZÁSOBNÍHO PROSTORU [mil. m ³]	NAPLNĚNÍ ZÁSOBNÍHO PROSTORU [%]		
		14. 12. 2021	7. 12. 2022	14. 12. 2022
Stanovice	18,4	98	89	88
Horka	16,5	74	72	71
Přísečnice	46,7	86	78	78
Křímov	1,26	75	84	84
Fláje ^{*)}	17,5	88	82	82

Pozn.:^{*)} Mimořádná manipulace od 1. 11. 2021 do 31. 10. 2026. Zásobní prostor nádrže je snižen ve prospěch retenčního prostoru z 19,5 mil. m³ na 17,5 mil. m³.

VYBRANÉ NÁDRŽE – OSTATNÍ ÚČELY				
NÁZEV VODNÍHO DÍLA	CELKOVÝ OBJEM ZÁSOBNÍHO PROSTORU [mil. m ³]	NAPLNĚNÍ ZÁSOBNÍHO PROSTORU [%]		
		14. 12. 2021	7. 12. 2022	14. 12. 2022
Skalka ^{*)}	3,06	93	100	97
Jesenice ^{**)}	36,9	100	100	100
Nechranice	233	89	65	65
Újezd	3,42	46	31	33
Vidhostice	0,860	92	2	3

Pozn.:^{*)} nádrž přecházející na zimní hladinu zásobního prostoru

^{**)} mimořádná manipulace od 1. 6. 2022 do 1. 3. 2024 z důvodu provádění oprav na vodním díle. Zásobní prostor nádrže je pro letní a podzimní měsíce snižen.

Povodí Labe, státní podnik – na vodárenských nádržích nebyly zaznamenány takové poklesy objemu vody, které by si vynutily omezení provozu vodních děl, resp. omezení povolených odběrů. Zásoba povrchové vody ve vodárenských nádržích je v současné době dostatečná a je možné ji odebírat v požadovaném rozsahu. Naplněnost vodárenských nádrží se pohybuje v rozmezí 63 až 97 %.

Na většině nádrží probíhají manipulace v souladu se schválenými manipulačními řády. Po vodoprávním projednání byla snížena hodnota minimálního zůstatkového průtoku pod VD Seč z $1,6 \text{ m}^3 \cdot \text{s}^{-1}$ na $1,2 \text{ m}^3 \cdot \text{s}^{-1}$, a to z důvodu nízké hodnoty přítoku do nádrže. Nádrž VD Harcov je od 15. 10. zcela vypuštěna pro umožnění rekonstrukce VD. Zaplněnost zásobních prostorů nejvýznamnějších vodních nádrží se pohybuje v rozmezí 48 až 100 %.

VYBRANÉ VODÁRENSKÉ NÁDRŽE				
NÁZEV VODNÍHO DÍLA	CELKOVÝ OBJEM ZÁSOBNÍHO PROSTORU [mil. m ³]	NAPLNĚNÍ ZÁSOBNÍHO PROSTORU [%]		
		14. 12. 2021	7. 12. 2022	14. 12. 2022
Hamry *)	1,481	85	95	97
Křižanovice	1,620	66	65	63
Vrchlice	7,890	82	68	70
Josefův Důl	19,133	99	91	91
Souš	4,585	86	86	85

Pozn.: *) Od prosince přechází kóta hladiny zásobního prostoru na sníženou zimní úroveň a naplněnost zásobního prostoru je počítána k této kótě.

VYBRANÉ NÁDRŽE – OSTATNÍ ÚČELY				
NÁZEV VODNÍHO DÍLA	CELKOVÝ OBJEM ZÁSOBNÍHO PROSTORU [mil. m ³]	NAPLNĚNÍ ZÁSOBNÍHO PROSTORU [%]		
		14. 12. 2021	7. 12. 2022	14. 12. 2022
Rozkoš*)	45,948	100	99	99
Seč	14,017	50	61	60
Pastviny*)	6,236	69	68	71
Mšeno	1,897	80	49	48
Les Království*)	1,422	94	100	100

Pozn.: *) Od prosince přechází kóta hladiny zásobního prostoru na sníženou zimní úroveň a naplněnost zásobního prostoru je počítána k této kótě.

Povodí Moravy, s. p. – naplněnosti zásobních prostor nádrží se pohybují od 45 do 100 % (nádrž Letovice má snížený zásobní prostor z důvodu probíhající rekonstrukce). Hladiny na vodních nádržích Brno, Jevišovice a Fryšták jsou sníženy na zimní hladinu. Hladiny na nádržích jsou většinou setrvalé. V uplynulém týdnu bylo z významných vodních nádrží v povodí Moravy a Dyje nadlepšeno do toků pod nádržemi cca 1,68 mil. m³ vody.

VYBRANÉ VODÁRENSKÉ NÁDRŽE				
NÁZEV VODNÍHO DÍLA	CELKOVÝ OBJEM ZÁSOBNÍHO PROSTORU [mil. m ³]	NAPLNĚNÍ ZÁSOBNÍHO PROSTORU [%]		
		14. 12. 2021	7. 12. 2022	14. 12. 2022
Vranov ^{*)}	79,668	75	76	76
Vír	44,060	78	63	63
Mostiště	9,339	97	98	99
Hubenov	2,394	92	89	88
Slušovice	7,245	76	55	55
Karolínka	5,813	82	72	73

Pozn.: ^{*)} Nádrž s vodárenským využitím.

VYBRANÉ NÁDRŽE – OSTATNÍ ÚČELY				
NÁZEV VODNÍHO DÍLA	CELKOVÝ OBJEM ZÁSOBNÍHO PROSTORU [mil. m ³]	NAPLNĚNÍ ZÁSOBNÍHO PROSTORU [%]		
		14. 12. 2021	7. 12. 2022	14. 12. 2022
Nové Mlýny – dolní	58,039	100	100	100
Brno	13,023	41	47	45
Letovice	9,015	1	49	49
Dalešice	62,986	60	73	73
Bystřička	0,852	100	100	99
Plumlov	2,884	42	77	76

Povodí Odry, státní podnik – všechny významné vodní nádrže mají vysoký stupeň naplnění (76 až 100 %) zásobního objemu.

VYBRANÉ VODÁRENSKÉ NÁDRŽE				
NÁZEV VODNÍHO DÍLA	CELKOVÝ OBJEM ZÁSOBNÍHO PROSTORU [mil. m ³]	NAPLNĚNÍ ZÁSOBNÍHO PROSTORU [%]		
		14. 12. 2021	7. 12. 2022	14. 12. 2022
Slezská Harta ^{*)}	186,231	79	76	76
Kružberk	24,579	82	98	94
Šance	40,509	83	78	77
Morávka ^{**)}	4,957	42	80	80

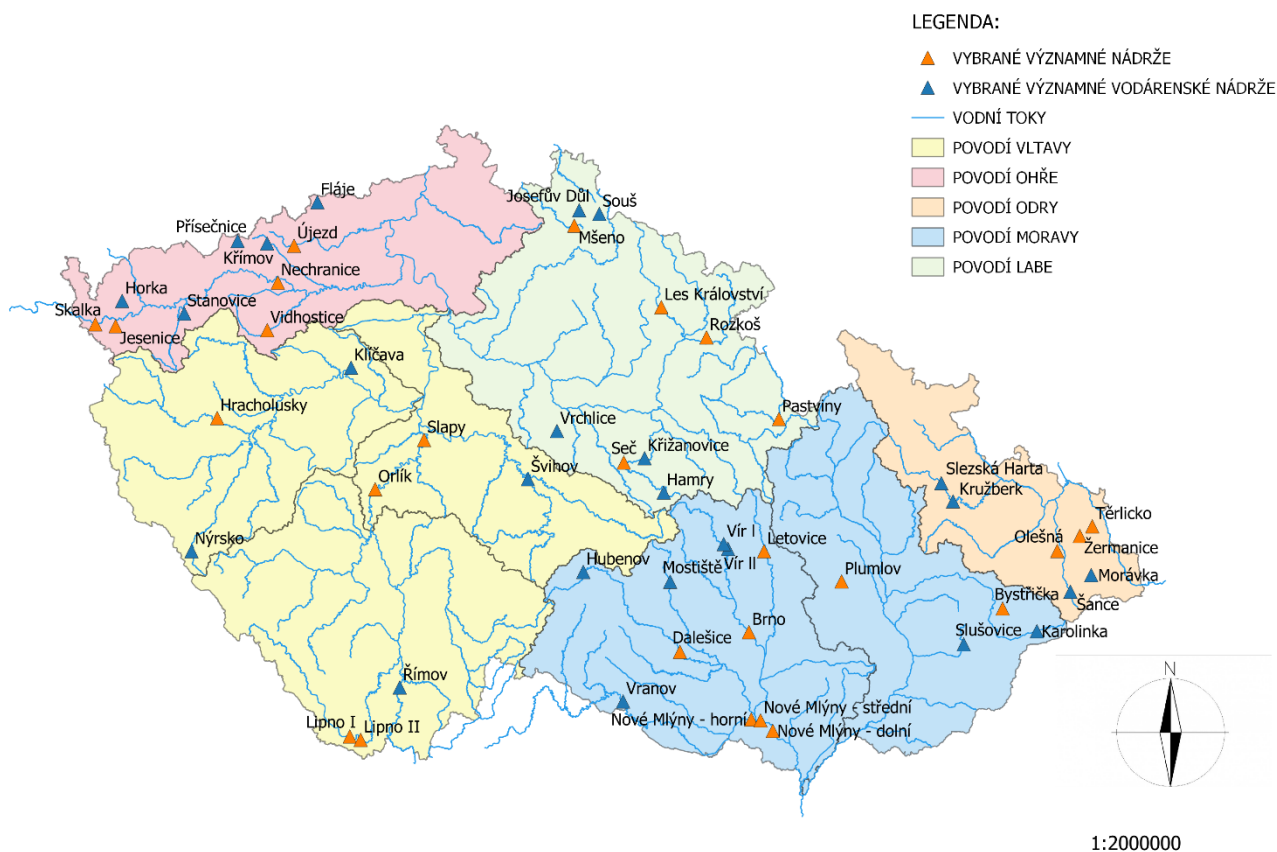
Pozn.: ^{*)} Nádrž s vodárenským využitím.

^{**)} Od 1. 4. 2021 změna úrovně zásobní hladiny (viz Předpokládaný vývoj a možné dopady).

VYBRANÉ NÁDRŽE – OSTATNÍ ÚČELY				
NÁZEV VODNÍHO DÍLA	CELKOVÝ OBJEM ZÁSOBNÍHO PROSTORU [mil. m ³]	NAPLNĚNÍ ZÁSOBNÍHO PROSTORU [%]		
		14. 12. 2021	7. 12. 2022	14. 12. 2022
Žermanice	18,473	74	92	91
Těrlicko	22,012	87	82	82
Olešná	2,816	95	100	100

Obrázek č. 6 Mapa vybraných vodních nádrží

VYBRANÉ VÝZNAMNÉ NÁDRŽE NA ÚZEMÍ ČESKÉ REPUBLIKY



4. ZÁSoby VODY VE SNĚHU

Povodí Vltavy, státní podnik – po sněhových srážkách z minulého týdne se na území Povodí Vltavy sníh v souvislé vrstvě vyskytuje na Šumavě a na Českomoravské vrchovině. Na Šumavě v polohách nad 900 m n. m. se jedná nejčastěji o vrstvu výšky 10–30 cm, na hřebenech může ležet ojediněle až 50 cm sněhu. Na Vysočině se sníh vyskytuje již v polohách nad 400 m n.m. ve vrstvě do 10 cm.

Povodí Ohře, státní podnik – odhad celkového množství vody ve sněhové pokrývce po profil VD Nechanice jsou 17,7 mil. m³ a průměrná odtoková výška 4,9 mm. Aktuálně se souvislá sněhová pokrývka vyskytuje jen ve vyšších partiích Krušných hor cca nad 900 m n. m.

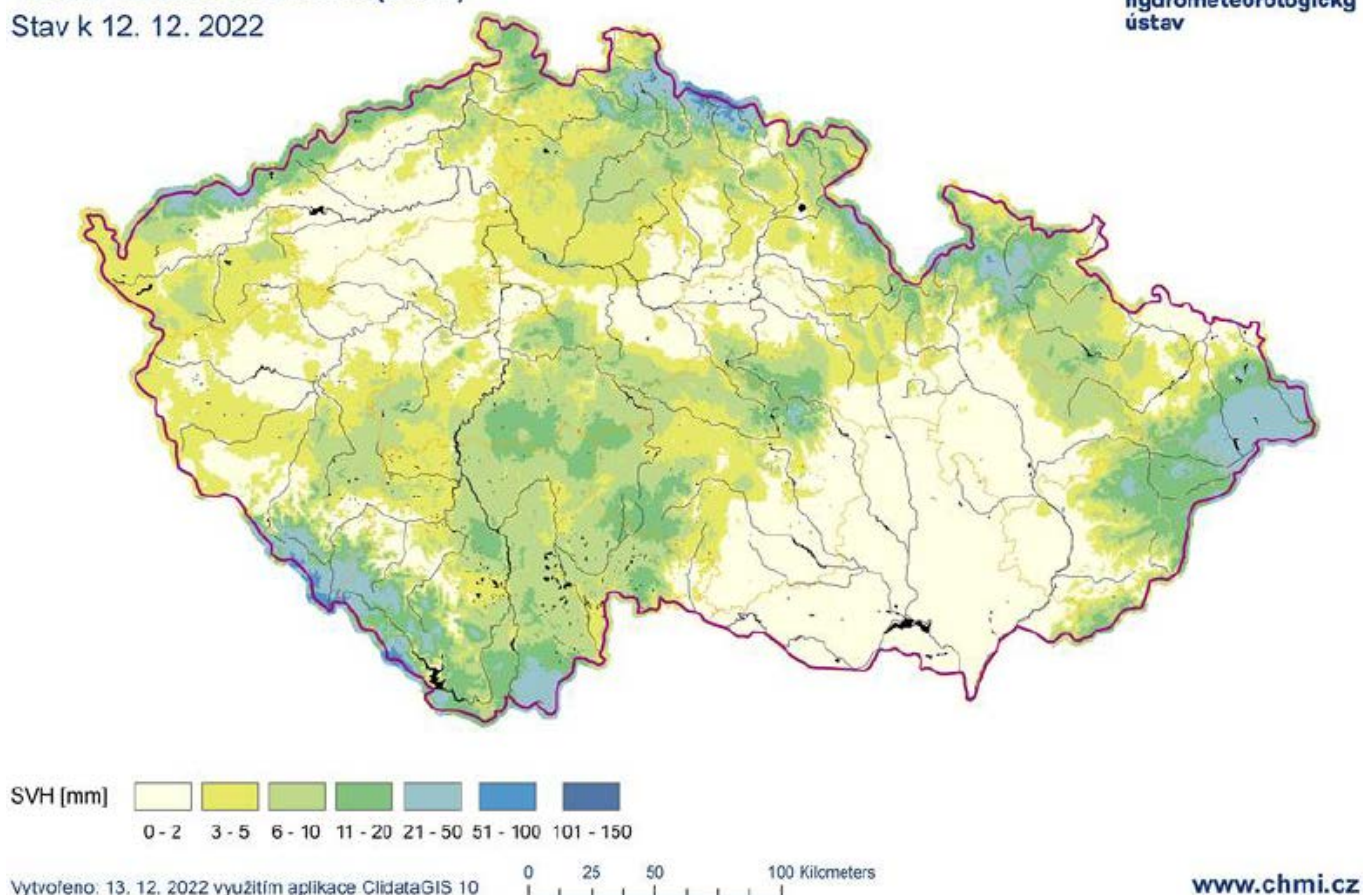
Povodí Labe, státní podnik – souvislá sněhová pokrývka se vyskytuje v polohách cca nad 500 m n. m.

Povodí Moravy, s. p. – odhad celkového množství vody ve sněhové pokrývce na území povodí Moravy a Dyje ke 12. 12. 2022 činí cca 65 mil. m³, což představuje v průměru cca 2,7 mm (2,7 litru na jeden metr čtvereční).

Povodí Odry, státní podnik – v průběhu týdne se vyskytovaly sněhové srážky, nejvíce sněhu připadlo během víkendu a v pondělí. K pondělnímu ránu (12. 12.) leželo v nejvyšších polohách Jeseníků do 35 cm a v Beskydech již do 45 cm sněhu. K uzávěrnému profilu povodí Odry v Bohumíně činily zásoby vody ke dni 12. 12. 2022 celkem 45,8 mil.m³, což činí 100 % dlouhodobého průměru sněhových zásob za období 1970–2022 pro příslušný hodnocený týden.

Vodní hodnota sněhu (SVH)

Stav k 12. 12. 2022



Odhad celkového množství vody ve sněhové pokrývce na území ČR k 12. 12. 2022 činí cca 0,434 mld. m³, což představuje v průměru cca 5,5 mm (5,5 litru na jeden metr čtvereční).

5. PŘEDPOKLÁDANÝ VÝVOJ A MOŽNÉ DOPADY

Povodí Vltavy, státní podnik – podle aktuální hydrologické prognózy ČHMÚ budou průtoky na tocích v nejbližších dnech převážně setrvalé. Průtoky na mnoha menších a středně velkých tocích jsou ovlivněny ledovými jevy. V průběhu následujícího týdne dojde k dalšímu nárůstu zásoby vody ve sněhu. Další sněhové srážky se očekávají postupně v průběhu středečního dne a následně také v pátek. Nadále bude pokračovat minimálně do konce tohoto týdne mrazivé počasí.

Povodí Ohře, státní podnik – předpovídané srážkové úhrny do konce tohoto týdne jsou nejčastěji mezi 1–5 mm. V následujících dnech lze očekávat pozvolný pokles průtoků způsobený především déle trvajících velice nízkými teplotami. U nádrží pokračují manipulace na odtoku dle platných manipulačních řádů a schválených mimořádných manipulací s ohledem na aktuální hydrologickou situaci a naplněnost konkrétních vodních děl. Neočekávají se výrazné mimořádné situace vyžadující řešení nebezpečných povodňových situací či poruch v zabezpečení vodárenských vodních nádrží.

Povodí Labe, státní podnik – v následujících dnech se očekává ochlazení, srážky budou spíše ojedinělé, od středních poloh sněhové. Očekávají se průtoky s celkově setrvalou nebo mírně klesající tendencí. Počet profilů s průtoky na úrovni Q₃₅₅ a nižšími bude pravděpodobně mírně vyšší nebo obdobný jako dnes. Vývoj vodních zásob je průběžně monitorován a hodnocen. Aktuálně nejsou známy informace o vydání opatření obecné povahy týkající se omezení odběrů povrchových nebo podzemních vod na území v naší působnosti. V případě nepříznivého stavu budou s využitím zkušeností z minulých let přijímána vhodná opatření v součinnosti s dotčenými odběrateli, obcemi, vodoprávními úřady i odbornými institucemi (ČHMÚ, ČIŽP).

Povodí Moravy, s. p. – v následujících dnech se očekávají převážně setrvalé, případně jen velmi mírně rozkolísané hladiny většiny vodních toků na našem území. V reakci na velmi silný mráz se mohou hladiny menších horských toků vzdouvat ledem. V průběhu týdne dojde k dalšímu nárůstu zásoby vody ve sněhu. Další sněhové srážky se očekávají postupně v průběhu dnešního dne a následně také v pátek. V nižších polohách se může jednat o srážky smíšené či dešťové. Manipulace na vodních dílech jsou prováděny operativně dle aktuální hydrologické situace a dle schválených manipulačních řádů. Nádrže mají dostatečně zaplněné zásobní prostory. Vodárenské odběry a minimální průtoky pod vodními díly jsou zabezpečovány v požadovaných množstvích. Nádrže mají volné retenční prostory a jsou připraveny zachytit či transformovat případné povodňové průtoky.

Povodí Odry, státní podnik – na VD Morávka je z důvodu stavby „VD Morávka – převedení extrémních povodní“ od 1. 4. 2021 snížena úroveň zásobní hladiny o 2 m, a to na 504,80 m n. m. Na základě schválené mimořádné manipulace na vodních dílech Morávka, Žermanice a Olešná lze na VD Morávka dočasně v období od 1. 11. 2022 do 30. 4. 2023 zvýšit hladinu v nádrži o 2 m na úroveň 506,80 m n. m. Na vodních nádržích Morávka, Žermanice a Olešná je režim mimořádné manipulace nad rámec Manipulačního řádu vodohospodářské soustavy povodí (povoleno rozhodnutím Krajského úřadu Moravskoslezského kraje) z důvodu přípravy a realizace stavby „Přivaděč Vyšní Lhoty – Žermanice, koryto km 0,000 až 3,633 – II. etapa“. Manipulace na ostatních vodních nádržích jsou prováděny podle Manipulačního řádu Vodohospodářské soustavy povodí Odry. Vzhledem k nižším průtokům a naplněnosti nádrží je energetické využívání odtoků vody z nádrží utlumen. Situace je průběžně pečlivě monitorována a vyhodnocována.

ZÁVĚR

Hladina podzemní vody v mělkých vrtech byla v 49. týdnu celkově normální. Oproti předcházejícímu týdnu celkově došlo k mírnému zlepšení stavu podzemní vody. Podíl mělkých vrtů se silně nebo mimořádně podnormální hladinou (22 %) a podíl mělkých vrtů s normální hladinou (42 %) se příliš nezměnil. Podíl mělkých vrtů se silně nebo mimořádně nadnormální hladinou (11 %) mírně vzrostl. Hladina ve srovnání s předchozím týdnem převážně stagnovala s tendencí k mírnému vzestupu (78 %), ale u 8 % vrtů byl zaznamenán vzestup nebo velký vzestup.

Vydatnost pramenů byla v tomto týdnu celkově mírně podnormální. Situace však byla regionálně velmi odlišná. Oproti předcházejícímu týdnu celkově došlo k mírnému zlepšení stavu vydatnosti. Podíl pramenů se silně nebo mimořádně podnormální (34 %), normální (32 %) a silně nebo mimořádně nadnormální vydatností (9 %) se téměř nezměnil. Vydatnost pramenů převážně stagnovala s tendencí k mírnému zvětšení (77 %), ale u 5 % pramenů bylo zaznamenáno zvětšení nebo velké zvětšení vydatnosti.

Hladiny většiny sledovaných toků na našem území byly v průběhu týdne setrvalé nebo mírně klesaly. Průtoky byly v porovnání s dlouhodobými prosincovými normály převážně podprůměrné až průměrné, nejčastěji v rozmezí 30 až 105 % Q_{XII} . Mírně nadprůměrné průtoky (do 2,5násobku Q_{XII}) se vyskytovaly nejčastěji na tocích v povodí Vltavy. Významné vodárenské i víceúčelové nádrže jsou až na výjimky (tyto vodní díla mají nižší naplněnost převážně z provozních důvodů) naplněny z 70–100 % a jsou tak schopny zabezpečit požadované odběry.

Přílohy:

1. Aktuálně platná (2022), vydaná omezení k odběru povrchových vod + omezení odběrů z vodovodů pro veřejnou potřebu dle územní působnosti s. p. Povodí.