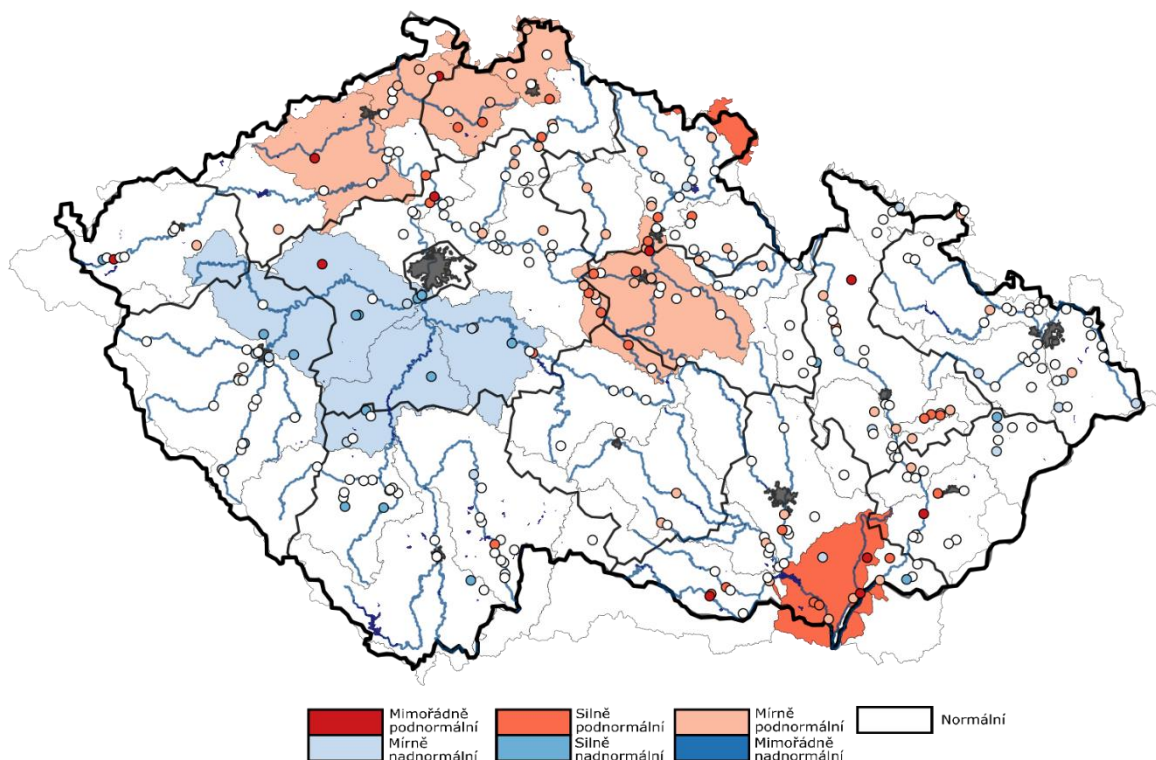


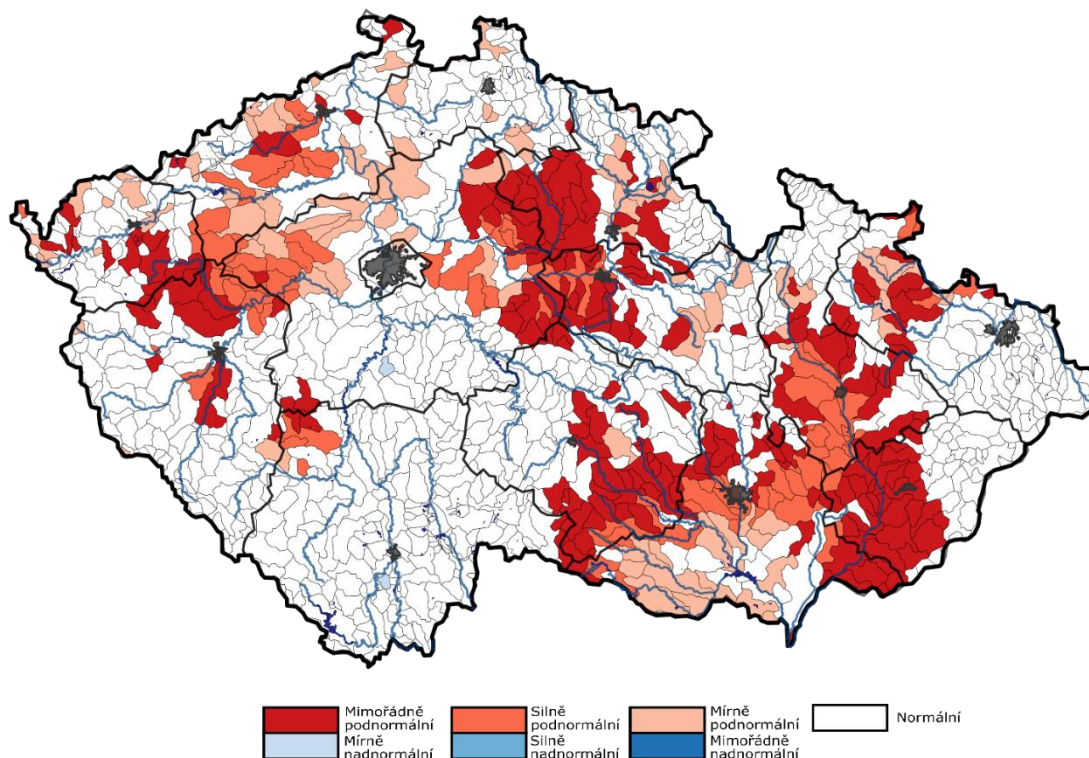
AKTUÁLNÍ INFORMACE O STAVU VODNÍCH ZDROJŮ K 19. 10. 2022

Ministerstvo zemědělství předkládá stručnou zprávu se shrnutím nejdůležitějších skutečností o aktuálním stavu vodních zdrojů. Správci povodí situaci monitorují a vyhodnocují na základě aktuálních potřeb.

Obrázek č. 1 Mapa hydrologického podzemního sucha, 10. – 16. 10. 2022 (zdroj: <http://hamr.chmi.cz>):



Obrázek č. 2 Mapa hydrologického povrchového sucha, 10. – 16. 10. 2022 (zdroj: <http://hamr.chmi.cz>):



POPIS AKTUÁLNÍ HYDROLOGICKÉ SITUACE

1. STAV PODZEMNÍCH VOD (týdenní zpráva ČHMÚ 10. – 16. 10. 2022)

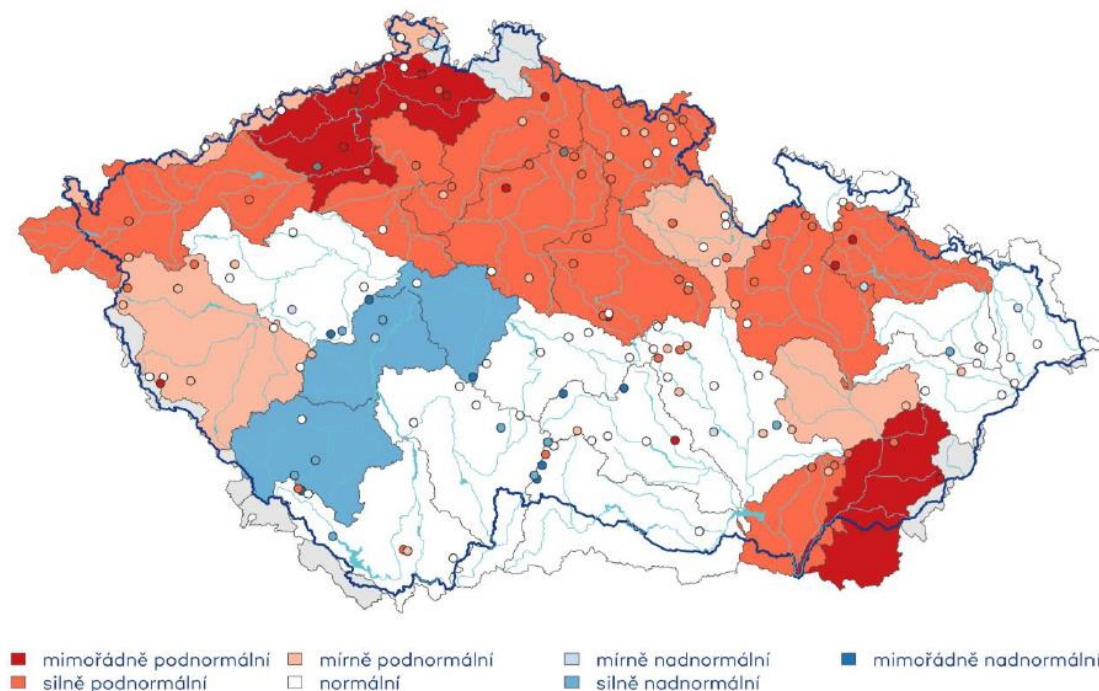
Hladina podzemní vody v mělkých vrtech byla v 41. týdnu na území ČR celkově normální. Mírně nadnormální hladina byla zaznamenána v povodí střední Vltavy, dolní Sázavy a dolní Berounky. Mírně podnormální hladina byla zaznamenána v povodí Labe od Orlice po Doubravu, dolní Ohře, Ploučnice a Lužické Nisy a Smědé. Silně podnormální hladina byla v povodí Stěnavy a oblasti soutoku Moravy a Dyje. Na ostatním území ČR byla hladina normální. Oproti předcházejícímu týdnu celkově došlo k mírnému zhoršení stavu podzemní vody. Podíl mělkých vrtů se silně nebo mimořádně podnormální hladinou (13 %) a normální hladinou (62 %) se téměř nezměnil. Podíl vrtů se silně nebo mimořádně nadnormální hladinou a normální hladinou (6 %) mírně poklesl. Hladina ve srovnání s předchozím týdnem převážně stagnovala s tendencí k mírnému poklesu (74 %), pouze u 3 % vrtů byl zaznamenán pokles nebo velký pokles. K mírnému zhoršení stavu ze silně na mírně nadnormální došlo v povodí střední Vltavy. V povodí horní Vltavy se stav zhoršil z mírně nadnormálního na normální. V povodí Ploučnice a Lužické Nisy a Smědé se stav zhoršil z normálního na mírně podnormální. Ke zlepšení stavu nedošlo v žádném ze sledovaných povodí.

Vydatnost pramenů na území ČR byla v 41. týdnu celkově mírně podnormální. Situace však byla regionálně velmi odlišná. Silně nadnormální vydatnost byla zaznamenána v povodí Otavy, střední Vltavy a dolní Sázavy. Mírně podnormální vydatnost byla v povodí Orlice, horní Berounky a střední Moravy. V povodí horního Labe, Labe od Orlice po Jizeru, Jizery, Labe od Vltavy po Ohři, horní Ohře, Stěnavy, Opavy, horní Moravy a oblasti soutoku Moravy a Dyje byla vydatnost silně podnormální. V povodí dolní Ohře, Ploučnice a dolní Moravy byla vydatnost mimořádně podnormální. Na zbylém území ČR byla vydatnost normální. Oproti předcházejícímu týdnu se celkově stav vydatnosti mírně zhoršil. Podíl pramenů se silně nebo mimořádně podnormální vydatností (32 %) mírně vzrostl. Podíl pramenů s normální vydatností (36 %) a se silně nebo mimořádně nadnormální vydatností (11 %) se příliš nezměnil. Vydatnost pramenů převážně stagnovala s tendencí k mírnému zmenšení (48 %), ale u 9 % pramenů bylo zaznamenáno zmenšení nebo velké zmenšení vydatnosti. K výraznému zhoršení stavu vydatnosti došlo v povodí Dyje, kde se stav zhoršil ze silně nadnormálního až na normální. K mírnému zhoršení stavu došlo v povodí dolní Sázavy z mimořádně na silně nadnormální. K mírnému zhoršení došlo i v povodí dolní Berounky, Odry a Jihlavy, kde se stav zhoršil z mírně nadnormálního na normální. V povodí Orlice a střední Moravy se stav zhoršil z normálního na mírně podnormální. V povodí horního Labe a Labe od Vltavy po Ohři se stav zhoršil z mírně na silně podnormální. K výraznému zlepšení naopak došlo v povodí Otavy, kde se stav zlepšil z normálního až na silně nadnormální.

Obrázek č. 3 Mapa stavu vydatnosti pramenů, 10. – 16. 10. 2022 (zdroj: <http://hamr.chmi.cz>):

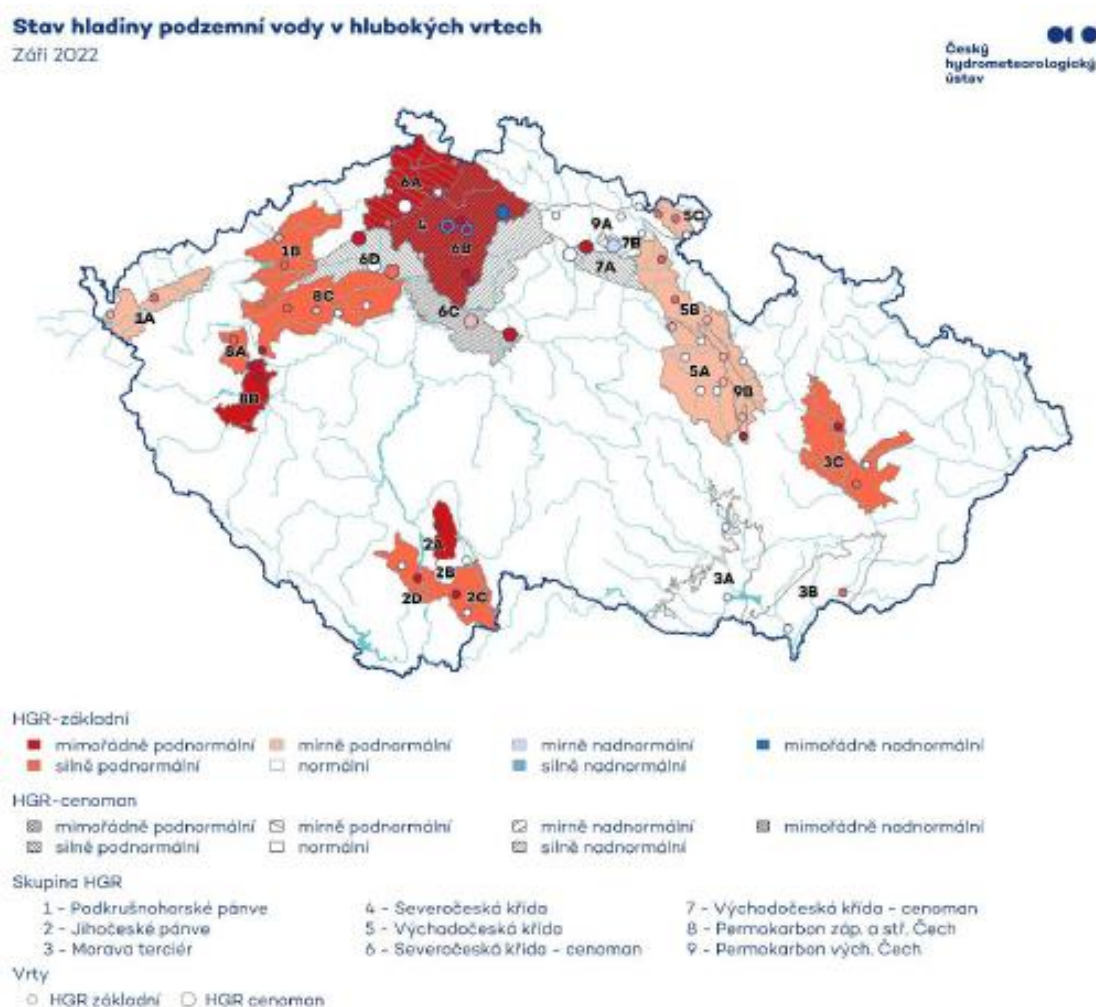
Stav vydatnosti pramenů
10.10. – 16.10.2022

Český
hydrometeorologický
ústav



Hladina podzemní vody v hlubokých vrtech byla v září mimořádně podnormální v severočeské křídě (skupina hg rajonů 4), v části jihočeských pánví (2A), permokarbonu středních a západních Čech (8B) a cenomanu severočeské křídě (6C). Silně podnormální byla hladina v části jihočeských pánví (2C, 2D), permokarbonu středních a západních Čech (8A, 8C), podkrušnohorských pánví (1B), moravského terciéru (3C), cenomanu severočeské křídě (6D) a cenomanu východočeské křídě (7A). Mírně podnormální byla hladina v části podkrušnohorských pánví (1A), v celé východočeské křídě (5A, 5B, 5C), v části permokarbonu východních Čech (9B) a cenomanu severočeské křídě (6A). Normální hladina byla v části permokarbonu východních Čech (9A) a moravského terciéru (3A, 3B). Mírně nadnormální byla hladina pouze v části cenomanu východočeské křídě (7B). Silně nadnormální byla stále hladina v části cenomanu severočeské křídě (6B), který má výrazně víceletý režim. Stav hlubokých zvodní se oproti předcházejícímu měsíci výrazně zlepšil. Zlepšil se stav části jihočeských pánví (2B, 2C), permokarbonu středních a západních Čech (8A) a zejména skupin hg rajonů ve východních Čechách, tzn. části východočeské křídě (5A, 5B) a permokarbonu východních Čech (9B), zlepšil se také stav části moravského terciéru (3B – ze silně podnormálního na normální). V žádné skupině hg rajonů nedošlo ke zhoršení stavu. Výrazně se snížil podíl objektů se silně podnormální hladinou (20 % objektů) a naopak se výrazně zvýšil podíl objektů s normální hladinou (33 %), ostatní změny byly nevýznamné – došlo tedy k opaku procesu, který proběhl v září. Polovina objektů zaznamenala stagnaci až mírný pokles hladiny (51 %), velká část objektů ale zaznamenala také stagnaci až mírný vzestup hladiny (43 %) a došlo také k vzestupu nebo velkému vzestupu hladiny (4 %). V meziročním porovnání se stejným měsícem minulého roku se zhoršil stav hladiny na celém území. Vzestup zaznamenalo pouze 1 % objektů, naopak pokles nebo velký pokles zaznamenalo 51 % objektů.

Obrázek č. 4 Stav hladiny podzemní vody v hlubokých vrtech – září 2022 (zdroj: www.chmi.cz):



2. STAV HLADINY VODNÍCH TOKŮ

Povodí Vltavy, státní podnik – na území povodí Vltavy, Sázavy a Berounky je hydrologická situace příznivá. Z pohledu stavu a množství povrchových vod nelze aktuální hydrologickou situaci hodnotit jako stav hydrologického sucha. Vodnosti toků v územní působnosti závodu horní Vltavy se pohybují v rozmezí Q_{330d} – Q_{30d} , což odpovídá 57–112 % dlouhodobého průměru za měsíc říjen. Aktuálně se průtoky na tocích v povodí Berounky pohybují v širokém rozmezí hodnot Q_{300d} až Q_{90d} . Průměrné denní průtoky na tocích v povodí Berounky se aktuálně pohybují v intervalu cca 40–100 % měsíčního normálu. Průtoky na některých tocích jsou již mírně ovlivněny plánovaným vypouštěním rybníků před podzimními výlovy (Hamerský potok, Kosový potok, Střela, Klabava a další). Průtoky v povodí dolní Vltavy se u sledovaných profilů pohybují v rozmezí Q_{330d} – Q_{90d} . Ve vztahu k dlouhodobému průměru za měsíc říjen jsou průtoky na povodí dolní Vltavy v rozsahu 31–152 % Q_x . Závěrovým profilem Sázavy (profil Nespeky) aktuálně protéká $8,7 \text{ m}^3 \cdot \text{s}^{-1}$, což odpovídá 87 % dlouhodobého průměrného průtoku pro měsíc říjen. Profilem Praha - Malá Chuchle protéká aktuálně $167 \text{ m}^3 \cdot \text{s}^{-1}$, což je 159 % Q_x .

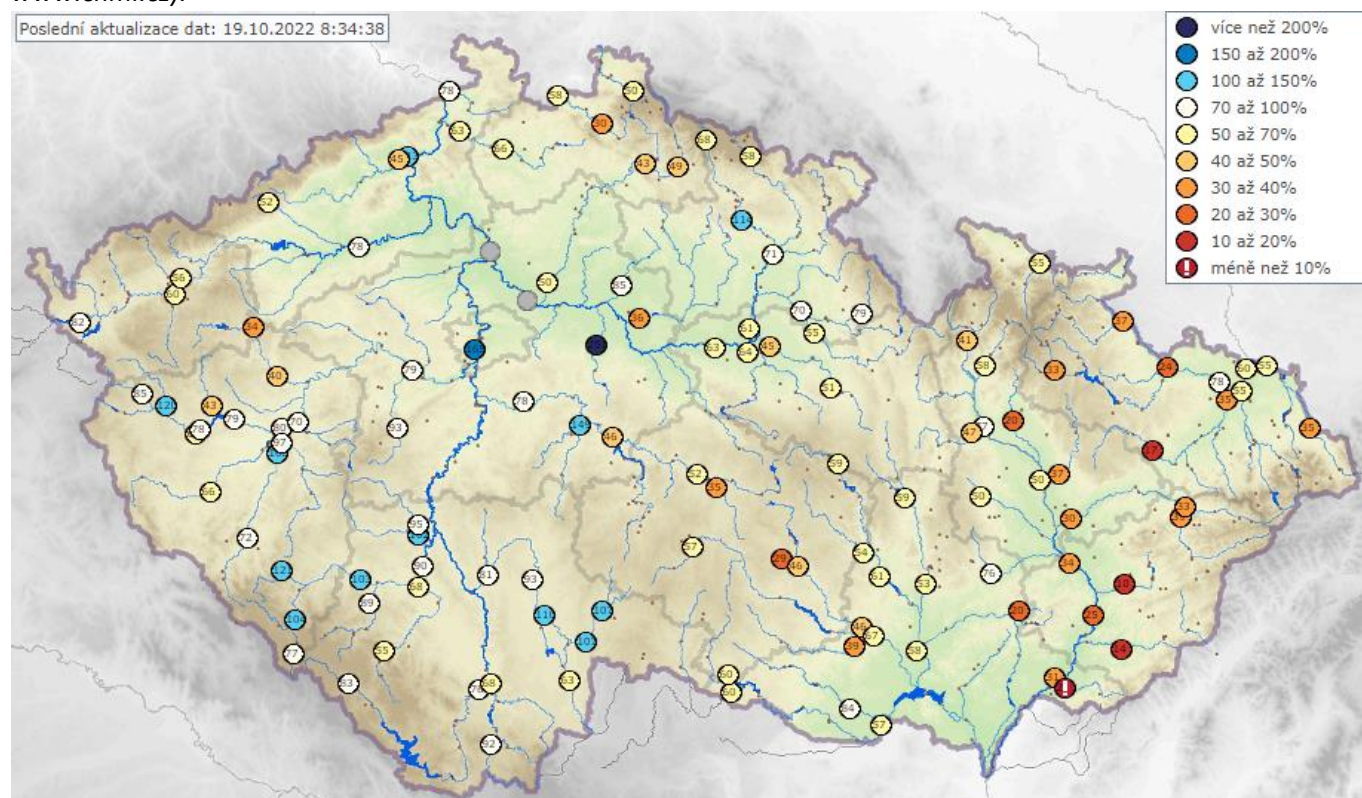
Povodí Ohře, státní podnik – hydrologická vodnost ke dni 19. 10. 2022 k 7:00 se na horním úseku Ohře pohybuje okolo 70 % Q_x (průměrný měsíční průtok pro měsíc říjen za referenční období 2005–2021). Dolní tok Ohře dosahuje vodnosti také cca 80 % Q_x . Vodnost Bíliny se aktuálně pohybuje kolem 60 % Q_x . Vodnost Ploučnice je nyní přibližně na úrovni 70 % Q_x . K dnešnímu dni je registrováno u průtoků podkročení kvantilu Q_{330d} na 49 % a podkročení kvantilu Q_{355d} na 28 % sledovaných profilů. V posledním týdnu byla vodnost většiny toků vyrovnaná.

Povodí Labe, státní podnik – průtoky jsou k dnešnímu dni setrvalé nebo zvolna klesají. Vodnosti se na většině vodních toků pohybují v rozmezí Q_{330} až Q_{180} . Vodnost Q_{355} a nižší se k dnešnímu dni vyskytuje v 11 ze 120 sledovaných profilů. Ve srovnání s dlouhodobými průměrnými průtoky pro měsíc říjen (Q_x , vyhodnocováno za hydrologické období 1981–2010) jsou průtoky na většině toků na úrovni 50–90 % Q_x .

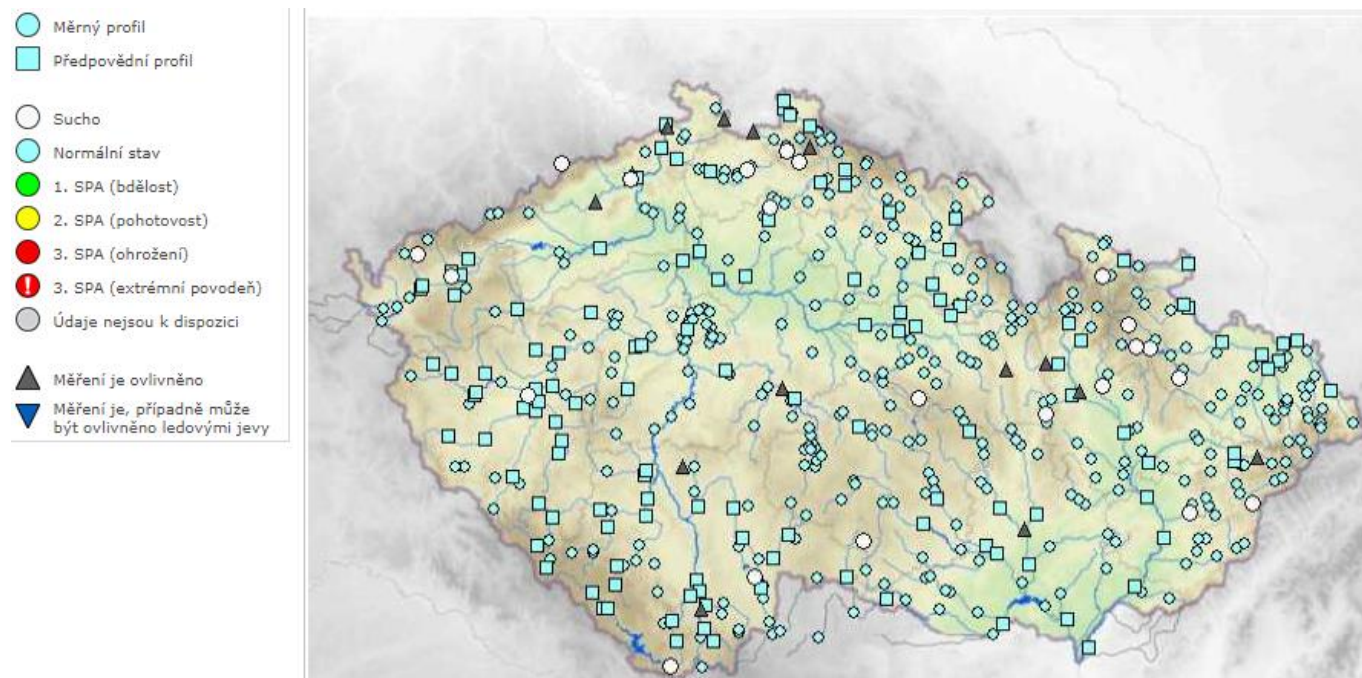
Povodí Moravy, s. p. – v uplynulém týdnu se na území povodí Moravy a Dyje vyskytovaly srážky s týdenním úhrnem do 12 mm (nejvíce Raškov 11,9 mm). Hladiny neovlivněných toků mají v současné době setrvalou nebo zvolna klesající tendenci. V povodí Moravy a Dyje se průtoky v současnosti pohybují v rozmezí 40 až 100 % dlouhodobého průměru pro měsíc říjen. Limity sucha (Q_{355}) se v současné době vyskytují v 4 sledovaných profilech.

Povodí Odry, státní podnik – srážkové úhrny za poslední týden od 12. 10. 2022 do 19. 10. 2022 byly minimální a pohybovaly se do 7 mm, výjimečně do 13 mm. Aktuální průtoky na vodních tocích v povodí Odry jsou nejčastěji kolem 180 až 355denních vod, s minimy v povodí horní Moravice. Závěrovým profilem řeky Odry v Bohumíně nyní protéká $21,6 \text{ m}^3 \cdot \text{s}^{-1}$ vody, což odpovídá 270denní vodě. Průtoky vody ve vyhodnocovaných profilech se pohybují v rozmezí od 15 % do 80 % dlouhodobého měsíčního průměru.

Obrázek č. 5 Mapa vodnosti toků v ČR, poměr k dlouhodobému měsíčnímu průměru, 19. 10. 2022 (zdroj: www.chmi.cz):



Obrázek č. 6 Mapa aktuálního stavu povrchových vod, 19. 10. 2022 (zdroj: www.chmi.cz):



3. NAPLNĚNOST VODNÍCH NÁDRŽÍ

Povodí Vltavy, státní podnik – na většině vodních nádrží jsou hladiny na úrovních obvyklých pro současné období. Odtok z VD Švihov je aktuálně na hodnotě $1,12 \text{ m}^3 \cdot \text{s}^{-1}$. Odtok z VD Lipno II je v režimu $6\text{--}20 \text{ m}^3 \cdot \text{s}^{-1}$ a aktuálně odtéká $6 \text{ m}^3 \cdot \text{s}^{-1}$. Z Vltavské kaskády (profil VD Vrané) aktuálně odtéká $140 \text{ m}^3 \cdot \text{s}^{-1}$. Naplněnost zásobních prostorů většiny významných vodních nádrží v povodí Berounky se pohybuje v rozmezí 57–93 %. Minimální povolený odtok nebo průtok blízký minimální povolené hodnotě je aktuálně udržován pouze na odtoku z VD Žlutice, VD Klíčava a VD Pílská. Zásoba povrchové vody ve vodárenských nádržích je v současné době dostatečná a je možné ji odebírat v požadovaném rozsahu. Na vodárenských nádržích nejsou zaznamenány žádné problémy s jakostí vody ve vazbě na její upravitelnost v úpravě vody na vodu pitnou, resp. nám nejsou tyto skutečnosti od provozovatelů úpraven vod známy.

VYBRANÉ VODÁRENSKÉ NÁDRŽE				
NÁZEV VODNÍHO DÍLA	CELKOVÝ OBJEM ZÁSOBNÍHO PROSTORU [mil. m ³]	NAPLNĚNÍ ZÁSOBNÍHO PROSTORU [%]		
		19. 10. 2021	12.10. 2022	19.10. 2022
Švihov	246,068	97	97	97
Římov	30,016	89	88	87
Klíčava	7,860	95	93	93
Nýrsko	15,966	77	95	93

VYBRANÉ NÁDRŽE – OSTATNÍ ÚČELY				
NÁZEV VODNÍHO DÍLA	CELKOVÝ OBJEM ZÁSOBNÍHO PROSTORU [mil. m ³]	NAPLNĚNÍ ZÁSOBNÍHO PROSTORU [%]		
		19. 10. 2021	12.10. 2022	19.10. 2022
Lipno I.	252,991	79	83	84
Orlík	374,428	96	36	33
Slapy	200,500	87	88	86
Hracholusky	32,021	78	61	59

Povodí Ohře, státní podnik – u vodárenských nádrží a u nádrží zajišťující vodu pro průmysl se nepředpokládají problémy v zajištění odběrů. Zásobní prostory (Vz) všech vodních nádrží jsou aktuálně naplněny nad 80 %. Jedinou nádrží, která má naplněnost pod 80 %, jsou Mariánské Lázně s aktuální naplněností zásobního prostoru 70 %. Tato nádrž však funguje v soustavě, kdy je v případě potřeby přímo doplňována čerpáním z VD Podhora (Vz = 100 %).

Je evidováno pět nádrží, jejichž zásobní prostor je naplněn z méně než 80 % a které plní jiné účely než vodárenské. Jsou jimi nádrž Nechranice (Vz = 70 %) na Ohři, nádrž Blatno (Vz = 25 %) na Podvineckém potoce, nádrž Újezd (Vz = 22 %) na Bílině, nádrž Sedlec (Vz = 23 %) u Maštova na toku Dubá I a nádrž Vidhostice (Vz = 61 %) na Mlýneckém potoce. Hladina VD Nechranice byla od 1.5.2022 pozvolně řízeně snižována z důvodu plánované rekonstrukce pravého pole bezpečnostního přelivu. Dle harmonogramu stavby byla k 1. srpnu zajištěna kóta pod úrovní 264,5 m n. m. Běžná zásobní hladina VD Nechranice je 269 m n. m. S ohledem na nepříznivý hydrologický vývoj i po podkročení hladiny 264,5 m n. m. nádrž po většinu doby pozvolně zaklesávala z důvodu zajišťování MZP na dolní Ohři pod VD. Neobvyklé snížení hladiny na nádrži Nechranice bude pokračovat z důvodu prováděných oprav a údržby na jinak zavodněných částech VD. Vodní nádrž Blatno byla od listopadu 2020 z rozhodnutí o mimořádné manipulaci udržována prázdná z důvodu oprav na funkčním objektu. 31. 3. 2022 byly opravy dokončeny a zahájeno plnění nádrže. Vlivem dlouhodobě slabé hydrologické situace se nádrž začala plnit až v druhé polovině září. Aktuálně již hladina stagnuje. Nádrž Újezd se během letních měsíců pozvolně prázdnila nadlepšováním průtoků v řece Bílině pro zajištění odběrů pro průmysl. V posledním týdnu začala hladina opět klesat. Naplněnost vodního díla Sedlec byla vlivem odběrů vody pro závlahy během letních méně vodných měsíců pozvolna snižována. Naplněnost nádrže Vidhostice od začátku léta z důvodu nadlepšování průtoků ve vodním toku Blšanka pozvolně klesala. Od 14. 10. dochází k vypouštění vodního díla z důvodu plánovaného výlovu.

VYBRANÉ VODÁRENSKÉ NÁDRŽE				
NÁZEV VODNÍHO DÍLA	CELKOVÝ OBJEM ZÁSOBNÍHO PROSTORU [mil. m ³]	NAPLNĚNÍ ZÁSOBNÍHO PROSTORU [%]		
		19. 10. 2021	12.10. 2022	19.10. 2022
Stanovice	20,0	89	85	84
Horka	16,5	79	81	79
Přísečnice	46,7	89	83	82
Křímov	1,26	83	87	87
Fláje ^{*)}	17,5	80	83	83

Pozn.: ^{*)} Mimořádná manipulace od 1. 11. 2021 do 31. 10. 2026. Zásobní prostor nádrže je snižen ve prospěch retenčního prostoru z 19,5 mil. m³ na 17,5 mil. m³.

VYBRANÉ NÁDRŽE – OSTATNÍ ÚČELY				
NÁZEV VODNÍHO DÍLA	CELKOVÝ OBJEM ZÁSOBNÍHO PROSTORU [mil. m ³]	NAPLNĚNÍ ZÁSOBNÍHO PROSTORU [%]		
		19. 10. 2021	12.10. 2022	19.10. 2022
Skalka ^{*)}	7,58	100	98	100
Jesenice ^{**)}	36,9	91	100	100
Nechranice	233	93	71	70
Újezd	4,56	30	25	22
Vidhostice	0,860	87	71	62

Pozn.: ^{*)} nádrž přecházející na zimní hladinu zásobního prostoru

^{**)} mimořádná manipulace od 1.6. 2022 do 1.3. 2024 z důvodu provádění oprav na vodním díle. Zásobní prostor nádrže je pro letní a podzimní měsíce snižen.

Povodí Labe, státní podnik – na vodárenských nádržích nebyly zaznamenány takové poklesy objemu vody, které by si vynutily omezení provozu vodních děl, resp. omezení povolených odběrů. Zásoba povrchové vody ve vodárenských nádržích je v současné době dostatečná a je možné ji odebírat v požadovaném rozsahu. Naplněnost vodárenských nádrží se pohybuje v rozmezí 68 až 93 %.

Na většině nádrží probíhají manipulace v souladu se schválenými manipulačními řády. Na VD Seč byla po vodoprávním projednání snížena hodnota minimálního zůstatkového průtoku pod VD z $1,6 \text{ m}^3 \cdot \text{s}^{-1}$ na $1,2 \text{ m}^3 \cdot \text{s}^{-1}$, a to z důvodu nízké hodnoty přítoku do nádrže. Nádrž VD Harcov je od 15. 10. úplně vypuštěna pro umožnění rekonstrukce VD. Na VD Pastviny je udržována snížená hladina z důvodu umožnění realizace sjezdu do nádrže. Snížení hladiny bylo projednáno jako mimořádná manipulace. Zaplněnost zásobních prostorů nejvýznamnějších vodních nádrží (viz tabulka) se pohybuje v rozmezí 53 až 100 %.

VYBRANÉ VODÁRENSKÉ NÁDRŽE				
NÁZEV VODNÍHO DÍLA	CELKOVÝ OBJEM ZÁSOBNÍHO PROSTORU [mil. m ³]	NAPLNĚNÍ ZÁSOBNÍHO PROSTORU [%]		
		19. 10. 2021	12.10. 2022	19.10. 2022
Hamry	1,481	94	75	75
Křižanovice	1,620	94	84	82
Vrchlice	7,890	86	68	68
Josefův Důl	19,133	99	93	93
Souš	4,585	85	92	91

VYBRANÉ NÁDRŽE – OSTATNÍ ÚČELY				
NÁZEV VODNÍHO DÍLA	CELKOVÝ OBJEM ZÁSOBNÍHO PROSTORU [mil. m ³]	NAPLNĚNÍ ZÁSOBNÍHO PROSTORU [%]		
		19. 10. 2021	12.10. 2022	19.10. 2022
Rozkoš	45,948	87	85	85
Seč	14,017	58	75	73
Pastviny	6,236	59	63	53
Mšeno	1,897	87	64	58
Les Království	1,422	100	90	100

Povodí Moravy, s. p. – naplněnosti zásobních prostor nádrží se pohybují od 57 do 100 % (kromě nádrže Letovice - 49 %, která má snížený zásobní prostor z důvodu probíhající rekonstrukce. Hladiny na nádržích jsou většinou setrvalé nebo s mírně klesající tendencí. V uplynulém týdnu bylo ve významných vodních nádržích zadrženo cca 1,1 mil. m³ vody.

VYBRANÉ VODÁRENSKÉ NÁDRŽE				
NÁZEV VODNÍHO DÍLA	CELKOVÝ OBJEM ZÁSOBNÍHO PROSTORU [mil. m ³]	NAPLNĚNÍ ZÁSOBNÍHO PROSTORU [%]		
		19. 10. 2021	12.10. 2022	19.10. 2022
Vranov	79,668	80	73	73
Vír	44,060	85	68	68
Mostiště	9,339	100	93	100
Hubenov	2,394	100	88	88
Slušovice	7,245	83	64	62
Karolínka	5,813	84	80	79

VYBRANÉ NÁDRŽE – OSTATNÍ ÚČELY				
NÁZEV VODNÍHO DÍLA	CELKOVÝ OBJEM ZÁSOBNÍHO PROSTORU [mil. m ³]	NAPLNĚNÍ ZÁSOBNÍHO PROSTORU [%]		
		19. 10. 2021	12.10. 2022	19.10. 2022
Nové Mlýny - dolní	58,039	100	100	100
Brno	13,023	82	94	94
Letovice	9,015	0	49	49
Dalešice	62,986	58	75	74
Bystřička	0,852	100	100	100
Plumlov	2,884	50	86	84

Povodí Odry, státní podnik – všechny významné vodní nádrže státního podniku Povodí Odry mají vysoký stupeň naplnění (63 až 100 %) zásobního objemu.

VYBRANÉ VODÁRENSKÉ NÁDRŽE				
NÁZEV VODNÍHO DÍLA	CELKOVÝ OBJEM ZÁSOBNÍHO PROSTORU [mil. m ³]	NAPLNĚNÍ ZÁSOBNÍHO PROSTORU [%]		
		19. 10. 2021	12.10. 2022	19.10. 2022
Slezská Harta ^{*)}	182,011	82	87	87
Kružberk	24,579	100	75	63
Šance	39,498	92	89	88
Morávka ^{**)}	4,957	48	82	84

Pozn.: ^{*)} Nádrž s vodárenským využitím.

^{**)} Od 1. 4. 2021 změna úrovně zásobní hladiny (viz Předpokládaný vývoj a možné dopady).

VYBRANÉ NÁDRŽE – OSTATNÍ ÚČELY				
NÁZEV VODNÍHO DÍLA	CELKOVÝ OBJEM ZÁSOBNÍHO PROSTORU [mil. m ³]	NAPLNĚNÍ ZÁSOBNÍHO PROSTORU [%]		
		19. 10. 2021	12.10. 2022	19.10. 2022
Žermanice	18,473	94	100	100
Těrlicko	22,012	91	95	92
Olešná	2,816	100	100	100

Obrázek č. 7 Mapa vybraných vodních nádrží



4. PŘEDPOKLÁDANÝ VÝVOJ A MOŽNÉ DOPADY

Povodí Vltavy, státní podnik – podle aktuální hydrometeorologické prognózy ČHMÚ nejsou v nejbližších dnech očekávány žádné srážky, které by ovlivnily průtoky řek. Průtoky na tocích v povodí Vltavy budou v nejbližších dnech převážně setrvalé.

Povodí Ohře, státní podnik – do konce pracovního týdne bude počasí na našem území ovlivňovat nejprve tlaková výše a následně v pátek přechod okluzní fronty od západu, která s sebou přinese mírné plošné srážky s úhrny několik málo milimetrů. Následně se začne obloha opět vyjasňovat. Maximální denní teploty se budou pohybovat mezi 12 až 19 °C. Přirozená vodnost většiny toků bude v následujících dnech mírně klesat. U nádrží pokračují manipulace na odtoku dle platných manipulačních řádů a schválených mimořádných manipulací s ohledem na aktuální hydrologickou situaci a naplněnost konkrétních vodních děl. Neočekávají se výrazné mimořádné situace vyžadující řešení nebezpečných povodňových situací či poruch v zabezpečnosti vodárenských vodních nádrží.

Povodí Labe, státní podnik – v následujících dnech se očekává počasí s minimem srážek, průtoky budou setrvalé. Počet profilů s průtoky na úrovni Q_{355} a nižšími se oproti tomuto období příliš nezmění. Vývoj vodních zásob je průběžně monitorován a hodnocen. Aktuálně nejsou evidovány informace o vydání opatření obecné povahy týkající se omezení odběrů povrchových nebo podzemních vod na území v naší působnosti. V případě nepříznivého stavu budou s využitím zkušeností z minulých let přijímána vhodná opatření v součinnosti s dotčenými odběrateli, obcemi, vodoprávními úřady i odbornými institucemi (ČHMÚ, ČIŽP).

Povodí Moravy, s. p. – v následujících dnech se očekávají převážně setrvalé stavy hladin vodních toků, ke konci týdne mohou některé toky mírně kolísat v závislosti na spadlých srážkách. Manipulace na vodních dílech jsou prováděny operativně dle aktuální hydrologické situace a dle schválených manipulačních řádů. Nádrže mají dostatečně zaplněné zásobní prostory. Vodárenské odběry a minimální průtoky pod vodními díly jsou zabezpečovány v požadovaných množstvích. Nádrže mají volné retenční prostory a jsou připraveny zachytit či transformovat případné povodňové průtoky.

Povodí Odry, státní podnik – na VD Morávka je z důvodu stavby „VD Morávka – převedení extrémních povodní“ od 1. 4. 2021 snížena úroveň zásobní hladiny o 2 m, a to na 504,80 m n. m. Z důvodu plánované revize tlakové štol vedoucí z VD Kružberk na ÚV v Podhradí, bylo dne 4. 10. 2022 zahájeno řízené snižování hladiny v nádrži VD Kružberk na kótu 424,50 m n. m. (4 m pod úroveň zásobní hladiny). Uskutečnění revize tlakové štol se plánuje v noci z 19. na 20. 10. 2022. Manipulace na ostatních vodních nádržích jsou prováděny podle Manipulačního řádu Vodohospodářské soustavy povodí Odry. Vodní nádrže Morávka, Žermanice a Olešná jsou v režimu mimořádné manipulace nad rámec Manipulačního řádu vodohospodářské soustavy povodí (povoleno rozhodnutím Krajského úřadu Moravskoslezského kraje) z důvodu přípravy a realizace stavby „Přivaděč Vyšní Lhoty – Žermanice, koryto km 0,000 až 3,633 – II. etapa“. Vzhledem k vyšším přítokům a naplněnosti nádrží bylo obnoveno energetické využívání odtoků vody z nádrží. Situace je průběžně pečlivě monitorována a vyhodnocována.

ZÁVĚR

Hladina podzemní vody v mělkých vrtech byla v 41. týdnu na území ČR celkově normální. Oproti předcházejícímu týdnu celkově došlo k mírnému zhoršení stavu podzemní vody. Podíl mělkých vrtů se silně nebo mimořádně podnormální hladinou (13 %) a normální hladinou (62 %) se téměř nezměnil. Podíl vrtů se silně nebo mimořádně nadnormální hladinou a normální hladinou (6 %) mírně poklesl. Hladina ve srovnání s předchozím týdnem převážně stagnovala s tendencí k mírnému poklesu (74 %), pouze u 3 % vrtů byl zaznamenán pokles nebo velký pokles.

Vydatnost pramenů na území ČR byla v 41. týdnu celkově mírně podnormální. Situace však byla regionálně velmi odlišná. Oproti předcházejícímu týdnu se celkově stav vydatnosti mírně zhoršil. Podíl pramenů se silně nebo mimořádně podnormální vydatností (32 %) mírně vzrostl. Podíl pramenů s normální vydatností (36 %) a se silně nebo mimořádně nadnormální vydatností (11 %) se příliš nezměnil. Vydatnost pramenů převážně stagnovala s tendencí k mírnému zmenšení (48 %), ale u 9 % pramenů bylo zaznamenáno zmenšení nebo velké zmenšení vydatnosti.

Hladina podzemní vody v hlubokých vrtech byla v září mimořádně podnormální v severočeské křídě (skupina hg rajonů 4), v části jihočeských pánví (2A), permokarbonu středních a západních Čech (8B) a cenomanu severočeské křídě (6C). Silně nadnormální byla stále hladina v části cenomanu severočeské křídě (6B), který má výrazně víceletý režim. Stav hlubokých zvodní se oproti předcházejícímu měsíci výrazně zlepšil. Zlepšil se stav části jihočeských pánví (2B, 2C), permokarbonu středních a západních Čech (8A) a zejména skupin hg rajonů ve východních Čechách, tzn. části východočeské křídě (5A, 5B) a permokarbonu východních Čech (9B), zlepšil se také stav části moravského terciéru (3B – ze silně podnormálního na normální). V meziročním porovnání se stejným měsícem minulého roku se zhoršil stav hladiny na celém území. Vzestup zaznamenalo pouze 1 % objektů, naopak pokles nebo velký pokles zaznamenalo 51 % objektů.

Hladiny většiny sledovaných toků byly v průběhu týdne setrvalé nebo velmi mírně kolísaly. V porovnání s dlouhodobými říjnovými průměry byly průtoky nejčastěji v rozmezí od 30 do 95 % průměru, jen místy, zejména na tocích v povodí Vltavy a Sázavy, byly toky i více vodné (100 až 170 % Q_m). Z hlediska hydrologického sucha se situace ve většině povodí mírně zhoršila, pouze v povodí Vltavy zůstala podobná.

Významné vodárenské i víceúčelové nádrže jsou až na výjimky (tyto vodní díla mají nižší naplněnost převážně z provozních důvodů) naplněny z 58–100 % a jsou tak schopny zabezpečit požadované odběry.

Přílohy:

1. Aktuálně platná (2022), vydaná omezení k odběru povrchových vod + omezení odběrů z vodovodů pro veřejnou potřebu dle územní působnosti s. p. Povodí.