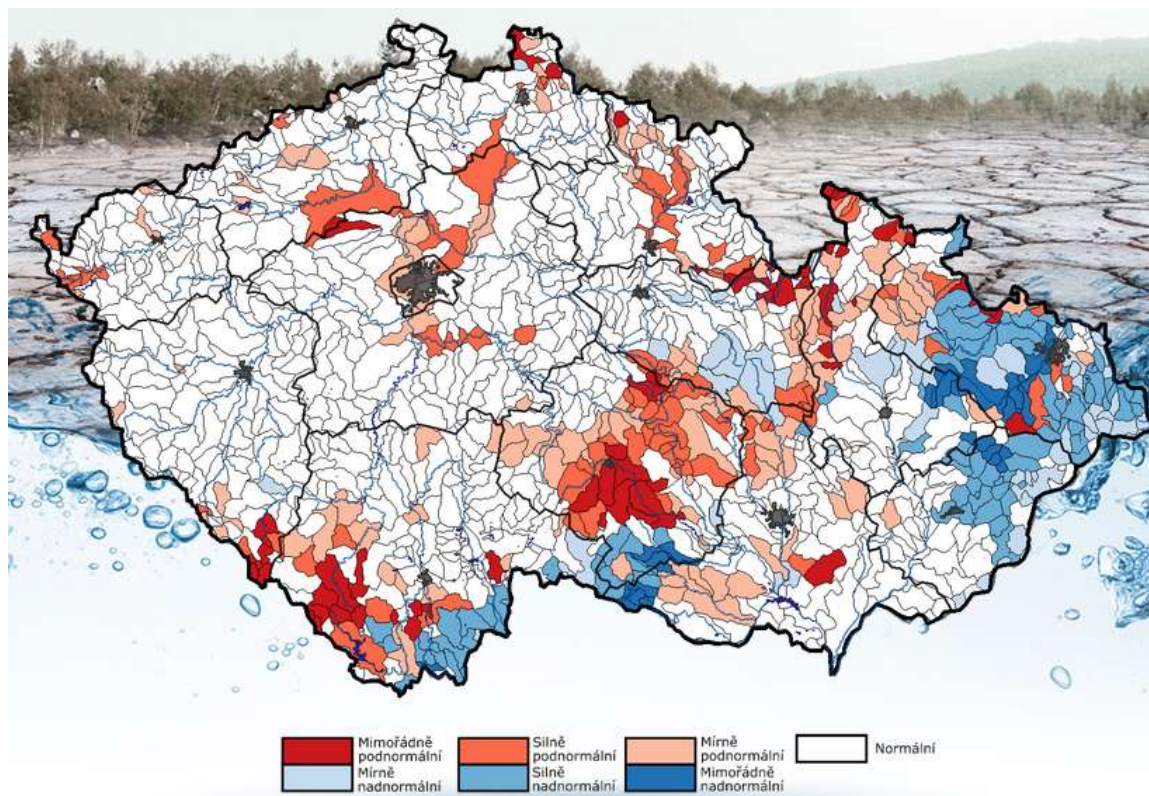


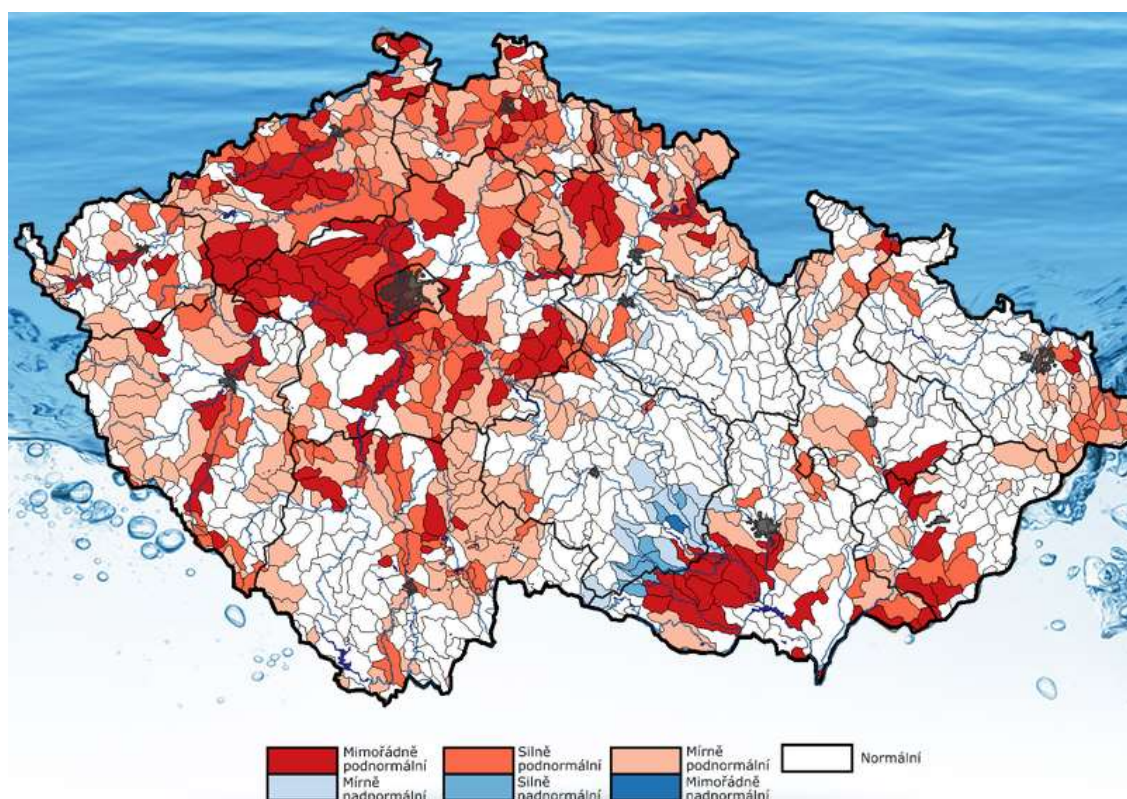
AKTUÁLNÍ INFORMACE O STAVU VODNÍCH ZDROJŮ K 30. 9. 2020

Ministerstvo zemědělství předkládá stručnou zprávu se shrnutím nejdůležitějších skutečností o aktuálním stavu vodních zdrojů. Správci povodí situaci monitorují a vyhodnocují na základě aktuálních potřeb.

Obrázek č. 1 – Mapa hydrologického podzemního sucha, 21. 9. – 27. 9. 2020 (zdroj: <http://hamr.chmi.cz>):



Obrázek č. 2 – Mapa hydrologického povrchového sucha, 21. 9. – 27. 9. 2020 (zdroj: <http://hamr.chmi.cz>):



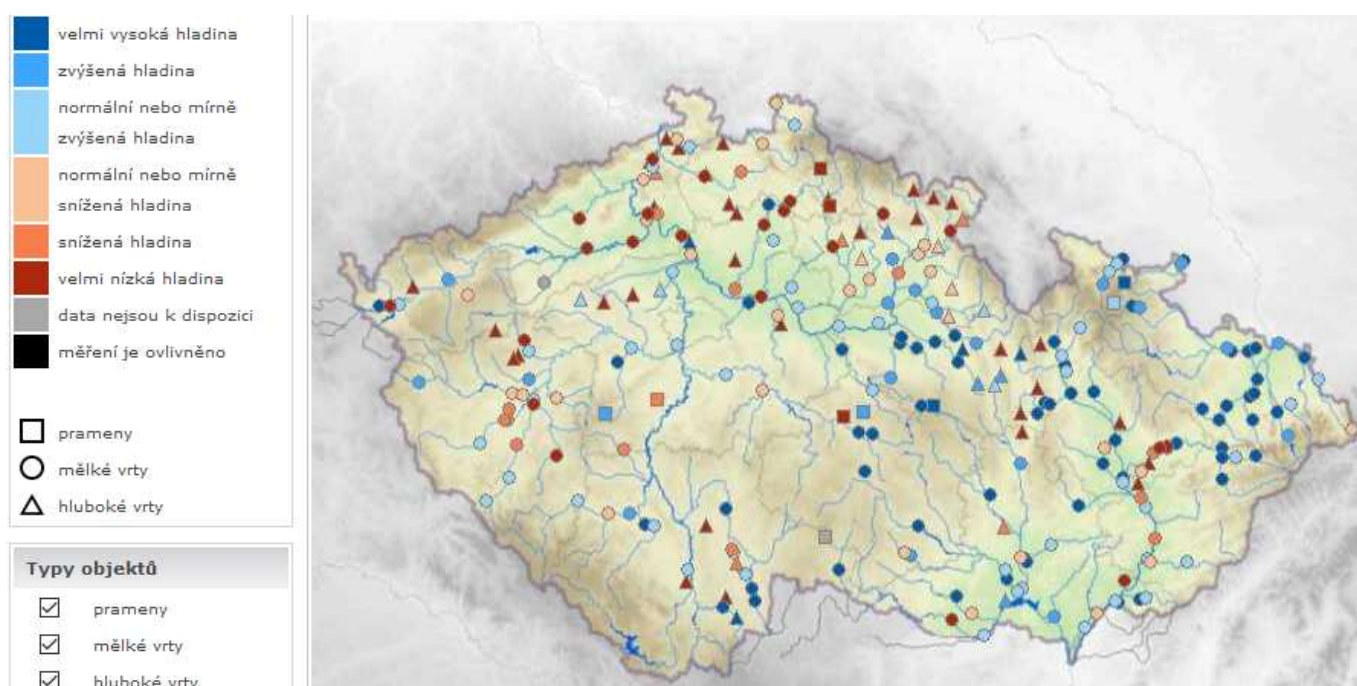
POPIS AKTUÁLNÍ HYDROLOGICKÉ SITUACE

1. STAV PODZEMNÍCH VOD (týdenní zpráva ČHMÚ 21. 9. – 27. 9. 2020)

Stav podzemních vod se ve srovnání s předchozím týdnem mírně zhoršil, ale zůstal celkově normální. Hladina v mělkých vrtech ve srovnání s předchozím týdnem na území ČR v průměru mírně klesala. Počet mělkých vrtů s mírně až mimořádně nadnormální hladinou se příliš nezměnil a tvoří 23 % všech objektů. Počet mělkých vrtů, u kterých je hladina v mezích normálu, se také příliš nezměnil a tvoří 46 % všech objektů. Počet mělkých vrtů, u kterých bylo dosaženo silného, či mimořádného sucha se příliš nezměnil a tvoří 19 % všech objektů.

Počet pramenů, u kterých bylo dosaženo silného či mimořádného sucha, se oproti minulému týdnu příliš nezměnil a tvoří 40 % všech objektů.

Obrázek č. 3 – Mapa aktuálního stavu podzemních vod, 29. 9. 2020 (zdroj: www.chmi.cz):



2. STAV HLADINY VODNÍCH TOKŮ

Povodí Vltavy, státní podnik – na většině území povodí je hydrologická situace příznivá, k čemuž přispěly vydatnější srážkové události uplynulého víkendu. V současné době jsou vodní stavy na vodních tocích převážně setrvalé. Průměrné denní průtoky se aktuálně pohybují, ve vztahu k dlouhodobým průměrným hodnotám pro současné období, ve velmi širokém rozmezí Q_{330} – Q_{V30} . Na některých vodních tocích se již projevilo zvýšení průtoků, z důvodu plánovaného odpouštění rybníků před podzimními výlovy.

Na tocích v povodí horní Vltavy se pohybují průtoky v rozmezí Q_{270} – Q_{V30} . Průtoky v měrných profilech se pohybují v širokém rozmezí 66 - 414 % dlouhodobého průměru pro měsíc září. Nadprůměrné hodnoty vykazuje horní tok Malše a Lužnice. Odtok z VD Lipno II je udržován v rozmezí 6 - 15 $m^3 \cdot s^{-1}$, v závislosti na vývoji aktuální provozní a hydrologické situace.

Aktuálně se průtoky na tocích v povodí Berounky pohybují nejčastěji v rozmezí hodnot od Q_{330} do Q_{210} . Ve vztahu k dlouhodobému měsíčnímu průměru pro září jsou aktuálně v povodí Berounky průměrné denní průtoky v rozmezí cca 65 – 140 % normálu. Průtoky při hodnotách Q_{355} a nižších se aktuálně v povodí Berounky prakticky nevyskytují.

Aktuálně se průtoky v povodí dolní Vltavy ve většině sledovaných profilech pohybují v rozmezí $Q_{270} - Q_{30}$. Ve vztahu k dlouhodobému průměru za měsíc září jsou průtoky na povodí dolní Vltavy v rozsahu 113 – 364 % Q_{IX} . Závěrovým profilem Sázavy (profil Nespeky) aktuálně protéká $15 \text{ m}^3 \cdot \text{s}^{-1}$, což odpovídá 136,4 % dlouhodobého průměrného průtoku pro měsíc září. Profilem Praha - Malá Chuchle protéká aktuálně $102 \text{ m}^3 \cdot \text{s}^{-1}$, což je 115,9 % Q_{IX} .

Povodí Ohře, státní podnik – v souvislosti se studenou frontou přecházející přes území Povodí Ohře na konci minulého týdne došlo k výraznému ochlazení a srážkovým úhrnům 30 – 60 mm. Tyto úhrny způsobily zvýšení přirozené vodnosti všech toků. Vzhledem k velice nízké předcházející nasycenosti povodí však nebyly kulminace nijak výrazné a po odeznění srážek došlo velmi rychle k prudkému snížení průtoků, které pokračuje až do současnosti. Pokles vodnosti toků ve východní části povodí ve správě Povodí Ohře, s. p. byl zpomalen dozrívajícími srážkami do 5 mm úhrnu ještě v tomto týdnu. Hydrologická vodnost na hodnocených stanicích ke dni 30. 9. 2020 k 7:00 dosahovala na horním úseku Ohře 68 % Q_{IX} (průměrného měsíčního průtoku pro měsíc září Q_{IX} za referenční období 2005 – 2018). Dolní tok Ohře se pohybuje okolo 100 % Q_{IX} (průtoky ovlivněny manipulacemi na vodním díle Nechranice). Vodnost Bíliny dosahuje hodnot 40 – 50 % Q_{IX} . Vodnost Ploučnice je mezi 60 – 80 % Q_{IX} . K dnešnímu dni je registrováno u 46 % hodnocených profilů podkročení průtoků pod hodnotou průtokového kvantilu Q_{330} .

Povodí Labe, státní podnik – Od vydání předchozí zprávy dne 23. 9. 2020 se srážky na území Povodí Labe, státní podnik, vyskytly v pátek a sobotu (s vydatností až 30 mm za den, v Orlických horách až 40 mm za den) a v pondělí a úterý (s vydatností okolo 10 mm za den, v Orlických horách až 30 mm za den). Průtoky v horních úsecích vodních toků mají většinou tendenci zvolna klesající a v dolních úsecích ještě zvolna stoupající. Vodnosti se k dnešnímu dni pohybují nejčastěji v rozmezí Q_{180} až Q_{90} . Nižší vodnosti jsou v Krkonoších a v Jizerských horách ($Q_{355} - Q_{270}$) a na dolním Labi ($Q_{270} - Q_{180}$).

Průtoky na úrovni Q_{355} a nižší se k dnešnímu dni vyskytují v 6 profilech ze 120 sledovaných (dne 23. 9. bylo těchto profilů 39).

Ve srovnání s dlouhodobými průměrnými průtoky pro měsíc září (vyhodnocováno za hydrologické období 1981 – 2010) se průtoky ve vodních tocích pohybují nejčastěji v rozmezí 100 až 150 %. Průtoky nižší (30 % až 50 % normálu) jsou zaznamenávány v Krkonoších a v Jizerských horách. Na druhé straně průtoky na úrovni převyšující 200 % dlouhodobých zářijových normálů jsou na Loučné a Chrudimce.

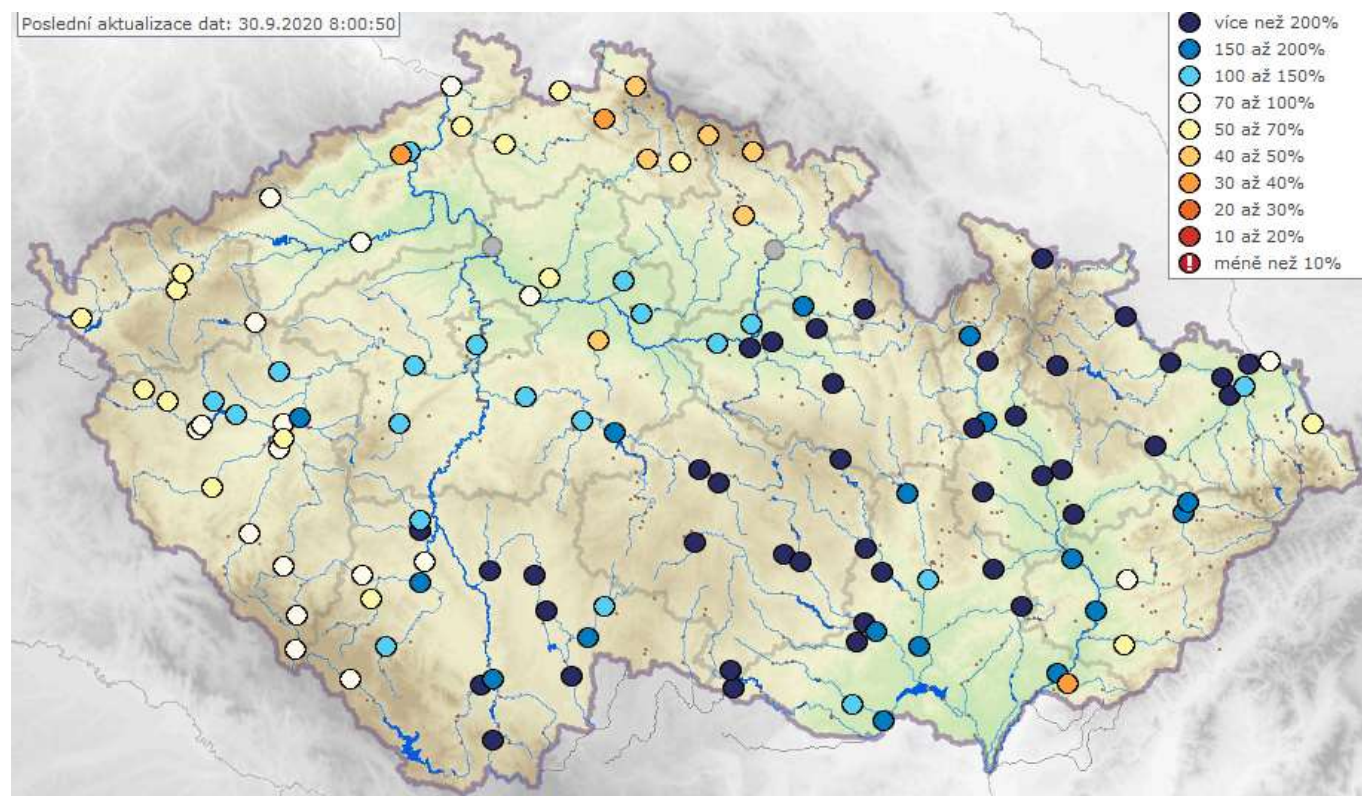
Povodí Moravy, s. p. – v uplynulém týdnu byly zaznamenány srážky v celkovém úhrnu do 70 mm. Vlivem srážek kolísaly průtoky v tocích, během pátku a soboty došlo k dosažení SPA – přítok do VD Bystřička a VD Karolinka – dosažen II. SPA.

V povodí Dyje se průtoky nadále pohybují nad průměrnými zářijovými průtoky a to v rozmezí 120 – 300 % zářijových průměrných průtoků. V povodí Moravy se průtoky pohybují v rozmezí 34 – 200 % (v dolním povodí Moravy) a 170 – 300 % (v horním povodí Moravy) průměrných zářijových průtoků.

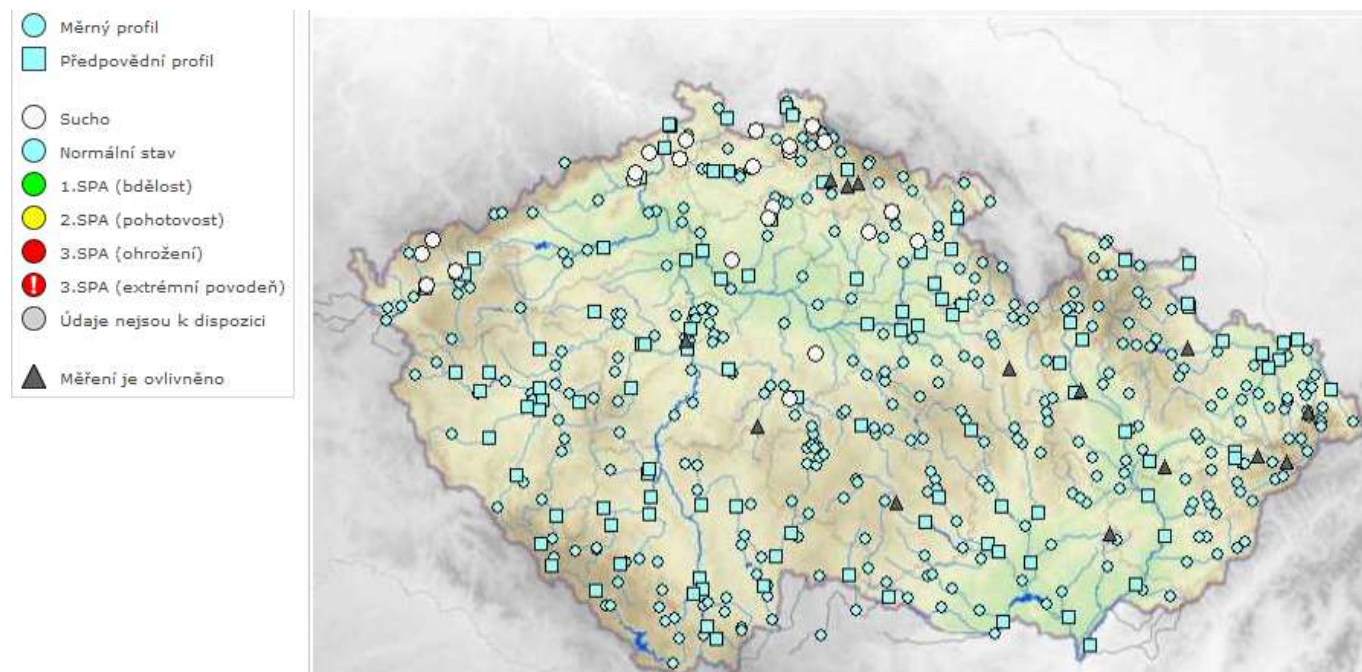
Limity sucha (Q_{355}) se v současnosti na tocích povodí Moravy a Dyje nevyskytují.

Povodí Odry, státní podnik – ve dnech 23. 9. až 30. 9. 2020 spadlo na území ve správě Povodí Odry, státní podnik od cca 30 mm do 120 mm srážek, z toho nejvyšší 24 hodinové úhrny spadly od pátku 25. 9. od 12 hodin (až 70 mm srážek). Srážky zasáhly téměř celé povodí, nejnižší úhrny byly v povodí Olše a Morávky. Srážky způsobily dosažení 1 až 2 letých vod (na Ludgeřovickém potoce 10 letá) a to hlavně na tocích s menším povodím. Byly dosaženy 3. SPA na Polančici v Polance, na Ludgeřovickém potoce v Ludgeřovicích a 1. SPA na Sedlnici v Sedlnici a na Luze v Jeseníku. V současné době není dosažen žádný SPA. Průtoky se pohybují na úrovni 30 až 270 denních vod. Uzávěrovým profilem Odry – Bohumín nyní protéká cca $111 \text{ m}^3/\text{s}$, což odpovídá 90 dennímu průtoku. V porovnání k dlouhodobému měsíčnímu průměru, se průtoky ve vyhodnocovaných profilech pohybují v rozmezí 35 až 365 % dlouhodobého měsíčního průměru. K dnešnímu dni nebyly zaznamenány žádné povodňové škody.

Obrázek č. 4 – Mapa vodnosti toků v ČR, poměr k dlouhodobému měsíčnímu průměru, 30. 9. 2020 (zdroj: ČHMÚ):



Obrázek č. 5 – Mapa aktuálního stavu povrchových vod, 30. 9. 2020 (zdroj: www.chmi.cz):



3. NAPLNĚNOST VODNÍCH NÁDRŽÍ

Povodí Vltavy, státní podnik – na většině vodních nádrží v povodí Vltavy je odtok vyrovnáván s přítokem. Odtok z VD Švihov je na hodnotě $1,12 \text{ m}^3 \cdot \text{s}^{-1}$. Odtok z VD Lipno II je udržován v rozmezí $6 - 15 \text{ m}^3 \cdot \text{s}^{-1}$, v závislosti na vývoji aktuální provozní a hydrologické situace. Odtok z Vltavské kaskády je v profilu VD Vrané aktuálně na hodnotě $150 \text{ m}^3 \cdot \text{s}^{-1}$.

Naplňenost zásobních prostorů většiny významných vodních nádrží v povodí Berounky je 60 – 87 %.

Minimální zůstatkové průtoky (MZP) jsou aktuálně udržovány na odtoku z VD Klíčava, VD Láz, VD Pilská a VD Obecnice.

VYBRANÉ VODÁRENSKÉ NÁDRŽE				
NÁZEV VODNÍHO DÍLA	CELKOVÝ OBJEM ZÁSOBNÍHO PROSTORU [mil. m ³]	NAPLNĚNÍ ZÁSOBNÍHO PROSTORU [%]		
		30. 9. 2019	23. 9. 2020	30. 9. 2020
Švihov	267.568	91	98	99
Římov	31.579	90	94	97
Klíčava	7,860	64	58	60
Nýrsko	15,966	85	85	85

VYBRANÉ NÁDRŽE – OSTATNÍ ÚČELY				
NÁZEV VODNÍHO DÍLA	CELKOVÝ OBJEM ZÁSOBNÍHO PROSTORU [mil. m ³]	NAPLNĚNÍ ZÁSOBNÍHO PROSTORU [%]		
		30. 9. 2019	23. 9. 2020	30. 9. 2020
Lipno I.	252.991	74	82	80
Orlík	623.080	61	86	94
Slapy	262.837	96	97	98
Hracholusky	32,021	57	76	73

Povodí Ohře, státní podnik – současná vodnost toků krátkodobě způsobila naplnění zásobních prostorů většiny nádrží, ale dlouhodobě zaznamenáváme na většině nádrží mírný pokles hladin z důvodu uvolňování akumulovaných objemů vody pro zajištění hlavních účelů nádrží a dále také z důvodu začínajícího přechodu nádrží na zimní zásobní hladinu (VD Skalka).

U vodárenských nádrží a u nádrží zajišťující vodu pro průmysl nepředpokládá Povodí Ohře, státní podnik, problémy v zajištění odběrů. Většina vodárenských nádrží je naplněna nad 80 % zásobního objemu. Pod úrovní 80 % naplněnosti zásobních prostorů se nacházejí z vodárenských nádrží pouze Křímov, Kamenička, Mariánské Lázně a nově Fláje. Zásobní prostor nádrže Kamenička je již vyprázdněn pro realizaci inženýrsko-geologického průzkumu hráze vodního díla. Odběr pro úpravnu vody III. Mlýn je zajištěn z nádrže Křímov, ze které se v současné době odebírá 63 l/s a její naplněnost je aktuálně 67,5 %. U nádrže Fláje docházelo vlivem průběhu hydrologicky suchého období a zajištěním odběrů k aktuální naplněnosti zásobního prostoru na 79 %. U nádrže Mariánské Lázně je naplněnost zásobního prostoru 68 %. Nádrž Mariánské Lázně je zapojena ve vodohospodářské soustavě nádrží Podhora – Mariánské Lázně. Z nádrže Podhora se aktuálně přečerpává 28 l/s do nádrže Mariánské lázně. Přečerpávání vody z nádrže Podhora pokrývá denní odběr vody z nádrže Mariánské Lázně do úpravně vody.

Nejméně naplněnými nádržemi, které plní jiný účel než vodárenský, jsou nádrže Újezd (29 %) na Bílině, Vidhostice (76 %) v povodí Blšanky, nádrž Sedlec (15,4 %) u Maštova na toku Dubá a nádrž Skalka na Ohři (79 %) a Blatno (77 %) na Podvineckém potoce. Nádrž Vidhostice byla dlouhodobě pozvolna prázdněna zvýšeným odtokem, který je vypouštěn pro nadlepšování průtoku v Blšance. Nyní je odtok z nádrže Vidhostice 17 l/s. Nádrž Sedlec zajišťuje minimální zůstatkový průtok pod vodním dílem o velikosti 5 l/s a odběry pro zemědělskou závlahu. Vlivem odběrů se nádrž stále pozvolna prázdní. Nádrž Skalka s naplněností 79 % je pozvolně prázdněna s přechodem na zimní zásobní hladinu a v souvislosti s postupem prací na opravách drážek provizorního hrazení. Opravy drážek budou prováděny do konce roku 2020. Snížení hladiny nebude mít vliv na zajištění hlavních účelů soustavy nádrží Skalka – Jesenice. Vodní nádrž Blatno je prázdněna přirozeně při dodržování minimálního zůstatkového průtoku 6 l/s a téměř nulových přítocích.

VYBRANÉ VODÁRENSKÉ NÁDRŽE				
NÁZEV VODNÍHO DÍLA	CELKOVÝ OBJEM ZÁSOBNÍHO PROSTORU [mil. m ³]	NAPLNĚNÍ ZÁSOBNÍHO PROSTORU [%]		
		30. 9. 2019	23. 9. 2020	30. 9. 2020
Stanovice	20,0	81	88	88
Horka	16,5	89	90	90
Přísečnice	46,7	85	80	80
Křímov	1,26	61	69	68
Fláje	19,5	79	79	79

VYBRANÉ NÁDRŽE – OSTATNÍ ÚČELY				
NÁZEV VODNÍHO DÍLA	CELKOVÝ OBJEM ZÁSOBNÍHO PROSTORU [mil. m ³]	NAPLNĚNÍ ZÁSOBNÍHO PROSTORU [%]		
		30. 9. 2019	23. 9. 2020	30. 9. 2020
Skalka	10,66	99	76	80
Jesenice	47,1	88	91	92
Nechranice	233	81	84	83
Újezd	4,56	32	28	29
Vidhostice	0,860	65	75	76

Povodí Labe, státní podnik – na vodárenských nádržích ve správě státního podniku Povodí Labe nebyly zaznamenány takové poklesy objemu vody, které by si vynutily omezení provozu vodních děl, resp. omezení povolených odběrů. Zásoba povrchové vody ve vodárenských nádržích je v současné době dostatečná a je možné ji odebírat v požadovaném rozsahu.

Naplněnost vodárenských nádrží se pohybuje v rozmezí 80 až 100 %. V porovnání s rokem 2019 je k dnešnímu dni naplněnost vodárenských nádrží ve většině případů vyšší. Nižší naplněnost má VD Souš (57 %), kde byla snížena hladina z důvodu opravy spárování návodního líce hráze.

Na všech nádržích probíhají manipulace v souladu se schválenými manipulačními řády. Zaplněnost zásobních prostorů nejvýznamnějších vodních nádrží (viz tabulka) se pohybuje v rozmezí 56 – 95 %.

VYBRANÉ VODÁRENSKÉ NÁDRŽE				
NÁZEV VODNÍHO DÍLA	CELKOVÝ OBJEM ZÁSOBNÍHO PROSTORU [mil. m ³]	NAPLNĚNÍ ZÁSOBNÍHO PROSTORU [%]		
		30. 9. 2019	23. 9. 2020	30. 9. 2020
Hamry	1,206	94	100	100
Křižanovice	1,620	92	93	94
Vrchlice	7,890	77	80	80
Josefův Důl	19,133	92	95	94
Souš	4,585	71	58	57

VYBRANÉ NÁDRŽE - OSTATNÍ ÚČELY				
NÁZEV VODNÍHO DÍLA	CELKOVÝ OBJEM ZÁSOBNÍHO PROSTORU [mil. m ³]	NAPLNĚNÍ ZÁSOBNÍHO PROSTORU [%]		
		30. 9. 2019	23. 9. 2020	30. 9. 2020
Rozkoš	45,948	75	88	89
Seč	14,017	63	89	92
Pastviny	6,236	65	81	91
Mšeno	1,897	66	95	95
Les Království	1,422	85	77	56

Povodí Moravy, s. p. – v uplynulém týdnu nádrže v povodí Moravy a Dyje měly hladiny většinou setvalé nebo rostoucí. Celkový objem akumulované vody v nádržích PM byl cca 2,6 mil. m³. Manipulace na vodních dílech jsou prováděny operativně dle aktuální hydrologické situace a dle schválených manipulačních řádů. Veškeré odtoky z nádrží jsou v rámci neškodných průtoků. Nádrže jsou připraveny zachytit či transformovat případné povodňové průtoky.

VYBRANÉ VODÁRENSKÉ NÁDRŽE				
NÁZEV VODNÍHO DÍLA	CELKOVÝ OBJEM ZÁSOBNÍHO PROSTORU [mil. m ³]	NAPLNĚNÍ ZÁSOBNÍHO PROSTORU [%]		
		30. 9. 2019	23. 9. 2020	30. 9. 2020
*Vranov	79,668	56	92	92
Vír	44,060	71	97	98
Mostiště	9,339	86	100	100
Hubenov	2,394	73	100	100
Slušovice	7,245	88	87	85
Karolínka	5,813	85	98	100

*nádrž s vodárenským využitím

VYBRANÉ NÁDRŽE – OSTATNÍ ÚČELY				
NÁZEV VODNÍHO DÍLA	CELKOVÝ OBJEM ZÁSOBNÍHO PROSTORU [mil. m ³]	NAPLNĚNÍ ZÁSOBNÍHO PROSTORU [%]		
		30. 9. 2019	23. 9. 2020	30. 9. 2020
Nové Mlýny	58,039	100	100	100
Brno	13,023	97	95	96
Letovice	9,015	51	73	73
Dalešice	62,986	73	97	100
Bystřička	0,852	100	85	100
Plumlov	2,884	85	97	98

Povodí Odry, státní podnik – všechny významné nádrže státního podniku Povodí Odry mají vysoký stupeň naplnění (88 až 100 % zásobního objemu).

VYBRANÉ VODÁRENSKÉ NÁDRŽE				
NÁZEV VODNÍHO DÍLA	CELKOVÝ OBJEM ZÁSOBNÍHO PROSTORU [mil. m ³]	NAPLNĚNÍ ZÁSOBNÍHO PROSTORU [%]		
		30. 9. 2019	23. 9. 2020	30. 9. 2020
Slezská Harta*	181,928	86	98	100
Kružberk	24,579	98	97	96
Šance	39,498	90	100	100
Morávka	4,957	100	95	88

* - nádrž s vodárenským využitím

VYBRANÉ NÁDRŽE – OSTATNÍ ÚČELY				
NÁZEV VODNÍHO DÍLA	CELKOVÝ OBJEM ZÁSOBNÍHO PROSTORU [mil. m ³]	NAPLNĚNÍ ZÁSOBNÍHO PROSTORU [%]		
		30. 9. 2019	23. 9. 2020	30. 9. 2020
Žermanice	18,473	80	100	100
Olešná	2,816	90	100	100
Těrlicko	22,012	94	97	95

Obrázek č. 6 – Mapa vybraných vodních nádrží



4. PŘEDPOKLÁDANÝ VÝVOJ A MOŽNÉ DOPADY

Povodí Vltavy, státní podnik – zásoba povrchové vody ve vodárenských nádržích je v současné době dostatečná a je možné ji odebírat v požadovaném rozsahu. Na většině vodárenských nádrží nezaznamenáváme žádné problémy s jakostí vody ve vazbě na její upravitelnost v úpravárnách vody na vodu pitnou, drobné problémy s kvalitou vody ve vazbě na její upravitelnost na vodu pitnou jsou hlášeny z ÚV Svobodka (odběr povrchové vody z VD Lučina). Podle aktuální meteorologické a hydrologické prognózy ČHMÚ se v nejbližších dnech neočekávají žádné výraznější srážkové úhrny. Průtoky na tocích budou zpočátku setrvalé, později pak s mírně klesajícím trendem.

Povodí Ohře, státní podnik – po zbytek tohoto týdne je očekáván úbytek oblačnosti a postupné oteplování pouze s občasnými přeháňkami s kumulativním úhrnem několik málo milimetrů, jež by neměly i přes aktuálně zvýšenou nasycenost povodí ovlivnit současný trend poklesu vodnosti toků.

U nádrží pokračují manipulace na odtoku dle platných manipulačních řádů s ohledem na aktuální hydrologickou situaci a naplněnost konkrétních vodních děl. I přes to, že je pozorována ve vodních tocích velmi slabá vodnost, neočekávají se v nejbližším týdnu žádné situace vyžadující mimořádná opatření, řešení povodňových situací či poruch v zabezpečení vodárenských vodních nádrží.

Povodí Labe, státní podnik – v následujícím týdnu očekáváme převážně přeháňky nebo déšť. Průtoky mohou být na základě srážkové činnosti rozkolísané. Předpokládá se, že počet stanic s průtoky na úrovni Q_{355} a nižší se oproti tomuto týdnu příliš nezmění.

Vývoj vodních zásob je průběžně monitorován a hodnocen. V případě nepříznivého stavu budou s využitím zkušeností z minulých let přijímána vhodná opatření v součinnosti s dotčenými odběrateli, obcemi, vodoprávními úřady i odbornými institucemi (ČHMÚ, ČIŽP).

Povodí Moravy, s. p. – očekáváme, že hladiny většiny vodních toků budou kolísat nebo mírně stoupat v závislosti na rozložení očekávaných srážek.

Povodí Odry, státní podnik – manipulace na nádržích jsou prováděny podle Manipulačního řádu Vodohospodářské soustavy povodí Odry. Situace je průběžně pečlivě monitorována a vyhodnocována.

ZÁVĚR

Stav podzemních vod se ve srovnání s předchozím týdnem mírně zhoršil, ale zůstal celkově normální. Hladina v mělkých vrtech ve srovnání s předchozím týdnem na území ČR v průměru mírně klesala.

Počet pramenů, u kterých bylo dosaženo silného či mimořádného sucha, se oproti minulému týdnu příliš nezměnil a tvoří 40 % všech objektů.

Srážkové úhrny z konce minulého týdne způsobily zvýšení vodnosti toků na většině území České republiky. V některých profilech v Povodí Moravy a Povodí Odry došlo k dosažení II. a III. Stupňů povodňové aktivity. Výraznější škody však nebyly zaznamenány. Stav vodních toků v horní části povodí je na většině území setrvalý nebo klesající na dolních tocích ještě může docházet k mírnému vzrůstu hladin vlivem dotoku.

Významné vodárenské i víceúčelové nádrže jsou až na výjimky (tyto vodní díla mají nižší naplněnost převážně z provozních důvodů) naplněny ze 73 – 100 % a jsou tak schopny zabezpečit požadované odběry. Na nádržích probíhají manipulace v souladu s manipulačními řády.

Přílohy:

1. Aktuálně platná (2020), vydaná omezení k odběru povrchových vod + omezení odběrů z vodovodů pro veřejnou potřebu dle územní působnosti s. p. Povodí.