

1 Profil vod ke koupání		Vranovská přehrada
§ Identifikátor profilu vod ke koupání (IDPFVK)		130013
§ Název profilu vod ke koupání (NZPFVK)	Vranovská přehrada	
§ Nadmořská výška [m]		348,45
§ Plocha nádrže [ha]		761,3
§ Základní hydrologická charakteristika		10,42
§ Kompetentní KHS	KHS Jihomoravského kraje	
§ Kompetentní správce povodí a zpracovatel	Povodí Moravy, s.p. Zpracoval: Mgr. Dušan Kosour kosour@pmo.cz, tel.: 541 637 312 Zodpovědná osoba: Ředitel pro správu povodí, Dr. Ing. Antonín Tůma	
§ Poslední aktualizace		březen 2012
§ Přezkoumání		-
2 Voda ke koupání		
§ Identifikátor vody ke koupání (IDHMB)		
§ Název vody ke koupání (NZHMB)	Vranovská přehrada - pláž Bítov Kopaninky	
2.1 Koupací místo		
§ Identifikátor koupacího místa (pláže)	KO622005	
§ Název koupacího místa (NZPLAZ)	Vranovská přehrada - pláž Bítov Kopaninky	
§ Provozovatel (obec)	bez provozovatele, nejbližší obec: obec Bítov, Telefon: +420 515 294 608	
§ Návštěvnost		
§ Vybavení	bez vybavení, možnost použít placených služeb kempu cca 2 km daleko	
§ Charakter břehu, dna	travnaté pláže, písčité břeh s kamínky, vstup do vody pozvolný	
§ Délka pláže (břehu) [m]		300
§ Krátkodobé znečištění	Nebylo zaznamenáno. Riziko krátkodobého znečištění při povodňových stavech na přítoku.	
2.2 Koupací místo		
§ Identifikátor koupacího místa (pláže)	KO622003	
§ Název koupacího místa (NZPLAZ)	Vranovská přehrada - pláž Vranov	
§ Provozovatel (obec)	obec Vranov nad Dyjí, Telefon: +420 515 296 312	
§ Návštěvnost		
§ Vybavení	placené koupaliště, záchody, sprchy, restaurace, občerstvení, tobogan, hřiště, obchod, kemping, půjčovna lodí	
§ Charakter břehu, dna	travnaté pláže, písčité břeh a dno	
§ Délka pláže (břehu)		560
§ Krátkodobé znečištění	Nebylo zaznamenáno. Riziko krátkodobého znečištění při povodňových stavech na přítoku.	
2.3 Koupací místo		
§ Identifikátor koupacího místa (pláže)		
§ Název koupacího místa (NZPLAZ)		
§ Provozovatel (obec)		
§ Návštěvnost		
§ Vybavení		
§ Charakter břehu, dna		
§ Délka pláže (břehu)		
§ Krátkodobé znečištění		
2.4 Koupací místo		
§ Identifikátor koupacího místa (pláže)		
§ Název koupacího místa (NZPLAZ)		
§ Provozovatel (obec)		
§ Návštěvnost		
§ Vybavení		
§ Charakter břehu, dna		
§ Délka pláže (břehu)		
§ Krátkodobé znečištění		

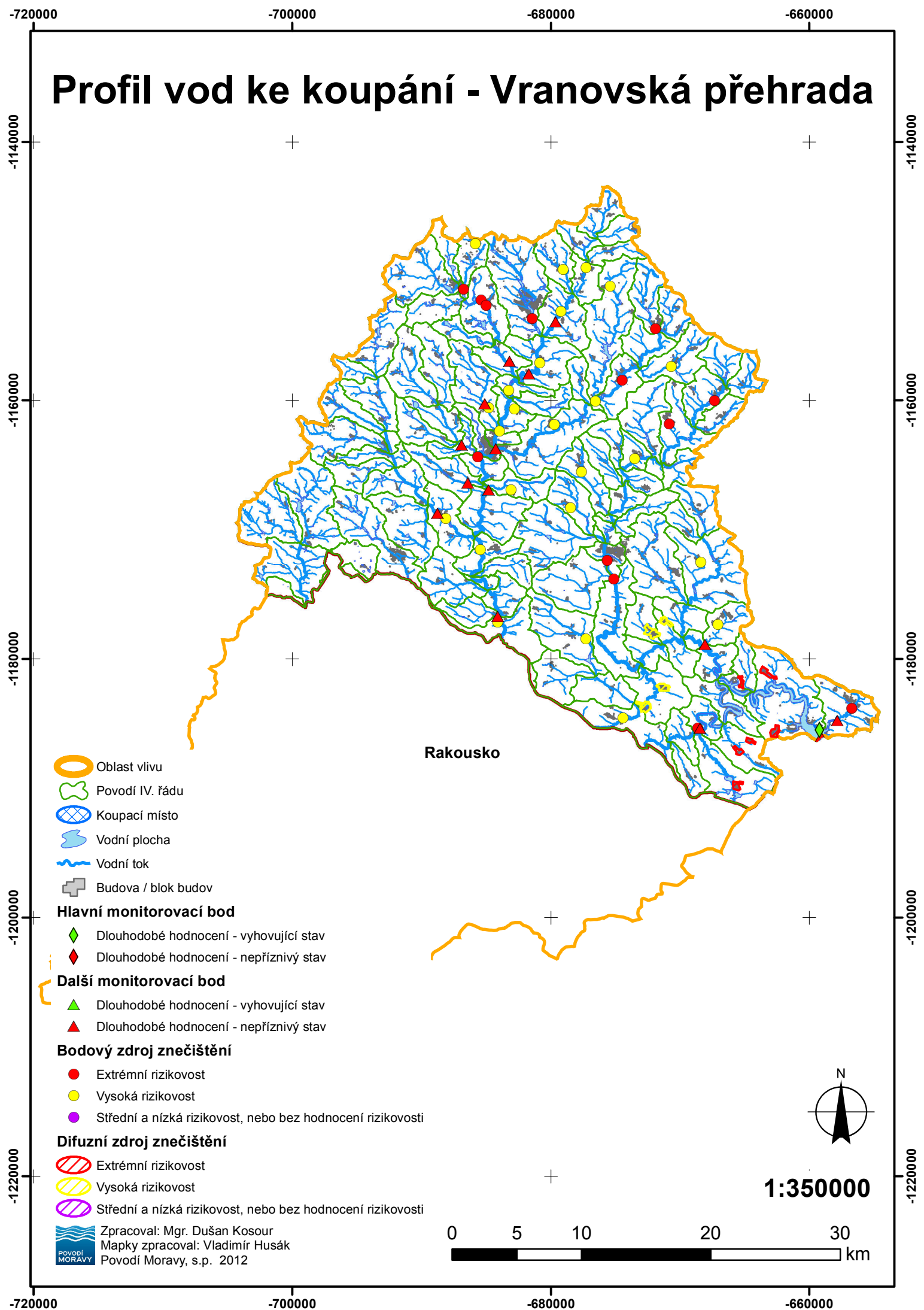
3 Oblast vlivu	
§ Identifikátor oblasti vlivu (IDOV)	KO6220xx
§ Název oblasti vlivu (NZOV)	Povodí VN Vranov
§ Plocha oblasti vlivu [km ²]	2216,0
3.1.1 Hlavní monitorovací bod č. 1	
§ Identifikátor hlavního monitorovacího bodu (IDHMB)	KO622005
§ Název hlavního monitorovacího bodu (NZHMB)	Vranovská přehrada - pláž Bítov Kopaninky
§ Riziko pro koupající	Dosud nesledováno
§ Mikrobiální znečištění	Dosud nesledováno
§ Obsah fosforu	Dosud nesledováno
§ Výskyt sinic	Dosud nesledováno
§ Další faktory	Dosud nesledováno
§ Souhrnné hodnocení výsledků monitoringu (SouhrnHMB)	Dosud nesledováno
3.1.2 Hlavní monitorovací bod č. 2	
§ Identifikátor hlavního monitorovacího bodu (IDHMB)	KO622003
§ Název hlavního monitorovacího bodu (NZHMB)	Vranovská přehrada - pláž Vranov
§ Riziko pro koupající	Dle celkového hodnocení KHS bez rizika, v posledních letech se však začínají objevovat sinicové květy.
§ Mikrobiální znečištění	Výborné.
§ Obsah fosforu	Dlouhodobě vyhovuje obecnému požadavku NV i požadavku pro povodí koupacích vod.
§ Výskyt sinic	Občasný výskyt vodního květu, vzestupná tendence. V roce 2011 bez sinic.
§ Další faktory	V roce 2010 překročení limitu pro chlorofyl a.
§ Souhrnné hodnocení výsledků monitoringu (SouhrnHMB)	Vyhovující stav. Zhoršující se tendence, v posledních letech občasný výskyt slabého vodního květu.
3.2.1 Další monitorovací bod	
§ Identifikátor dalšího monitorovacího bodu (IDMB)	1205
§ Název dalšího monitorovacího bodu (NZMB)	Dyje - Podhradí
§ Mikrobiální znečištění	Nedostatek dat, nelze vyhodnotit.
§ Obsah fosforu	Nevyhovuje obecným požadavkům ani požadavkům pro koupací vody NV
§ Výskyt sinic	Přímo nehodnoceno. Velmi častý výskyt vyšších hodnot chlorofylu a, neřídka dochází k zachycení i hodnot nad 100, občas i nad 150 µg/l.
§ Další faktory	Vysoké koncentrace chlorofylu, zvýšený obsah organických a dusíkatých látek. Nevyhovuje obecným požadavkům NV pro nerozpuštěné látky.
§ Souhrnné hodnocení výsledků monitoringu (SouhrnMB)	Nepříznivý stav. Vysoké koncentrace fosforu umožňují masový výskyt sinicového květu v nádrži. Vzhledem k většině povodí nad profilem mimo území ČR, těžko ovlivnitelný stav.
3.2.2 Další monitorovací bod	
§ Identifikátor dalšího monitorovacího bodu (IDMB)	3955
§ Název dalšího monitorovacího bodu (NZMB)	Želetavka - pod Bihankou
§ Mikrobiální znečištění	Nedostatek dat, nelze vyhodnotit.
§ Obsah fosforu	Nevyhovuje obecným požadavkům ani požadavkům pro koupací vody NV, vysoké hodnoty se vyskytují zejména při vyšších průtocích.
§ Výskyt sinic	Nehodnoceno.
§ Další faktory	Obecným požadavkům NV neodpovídají nerozp. látky, dusičnany a termotolerantní koliformní bakterie.
§ Souhrnné hodnocení výsledků monitoringu (SouhrnMB)	Nepříznivý stav. Vysoký obsah fosforu podporuje masové rozvoje sinic, zvláště díky zaústění Želetavky přímo do stojaté vody před prvním koupacím místem - Bítovskou zátokou.

3.2.3 Další monitorovací bod	
§ Identifikátor dalšího monitorovacího bodu (IDMB)	DPPSy013
§ Název dalšího monitorovacího bodu(NZMB)	Štítarský potok - ústí
§ Mikrobiální znečištění	Nedostatek dat, nelze vyhodnotit.
§ Obsah fosforu	Nevyhovuje obecným požadavkům ani požadavkům pro koupací vody NV.
§ Výskyt sinic	Nehodnoceno.
§ Další faktory	Obecným požadavkům NV neodpovídají nerozp. látky, dusičnany, BSK5 a termotolerantní koliformní bakterie.
§ Souhrnné hodnocení výsledků monitoringu (SouhrnMB)	Nepříznivý stav. Vysoký obsah fosforu sice v malém průtoku, tok je však zaústěn přes Švýcarskou zátoku přímo ke koupacímu místu Vranov - pláž.
3.2.4 Další monitorovací bod	
§ Identifikátor dalšího monitorovacího bodu (IDMB)	3742
§ Název dalšího monitorovacího bodu(NZMB)	Moravská Dyje - Pisečné
§ Mikrobiální znečištění	Nedostatek dat, nelze vyhodnotit.
§ Obsah fosforu	Nevyhovuje obecným požadavkům ani požadavkům pro koupací vody NV.
§ Výskyt sinic	Nehodnoceno.
§ Další faktory	Vysoké hodnoty chlorofylu a.
§ Souhrnné hodnocení výsledků monitoringu (SouhrnMB)	Nepříznivý stav. Vysoký obsah v moravském rameni Dyje ukazuje na špatný stav povodí a přispívá k eutrofizaci nádrže.
3.2.5 Další monitorovací bod	
§ Identifikátor dalšího monitorovacího bodu (IDMB)	504-019
§ Název dalšího monitorovacího bodu(NZMB)	Bolíkovský potok - Cizkrajov
§ Mikrobiální znečištění	Obsah enterokoků nevyhovuje obecným požadavkům ani požadavkům pro koupací vody NV.
§ Obsah fosforu	Vyhovuje obecným požadavkům NV, nevyhovuje požadavkům pro koupací vody.
§ Výskyt sinic	Nehodnoceno.
§ Další faktory	Vyhovují.
§ Souhrnné hodnocení výsledků monitoringu (SouhrnMB)	Nepříznivý stav. Zvýšený obsah fosforu, zejména vzhledem k poměrně nízkým koncentracím dusičnanů. Vysoké mikrobiální znečištění.
3.2.6 Další monitorovací bod	
§ Identifikátor dalšího monitorovacího bodu (IDMB)	504-046
§ Název dalšího monitorovacího bodu(NZMB)	Liděrovický potok - Urbaneč
§ Mikrobiální znečištění	Nedostatek dat, nelze vyhodnotit.
§ Obsah fosforu	Nevyhovuje obecným požadavkům ani požadavkům pro koupací vody NV.
§ Výskyt sinic	Nehodnoceno.
§ Další faktory	Obecným požadavkům NV neodpovídají dusičnany, BSK5.
§ Souhrnné hodnocení výsledků monitoringu (SouhrnMB)	Nepříznivý stav. Vysoký obsah fosforu, dusičnanů a organických látek.
3.2.7 Další monitorovací bod	
§ Identifikátor dalšího monitorovacího bodu (IDMB)	DPPMD017
§ Název dalšího monitorovacího bodu(NZMB)	Moravská Dyje - Urbaneč
§ Mikrobiální znečištění	Nedostatek dat, nelze vyhodnotit.
§ Obsah fosforu	Nevyhovuje obecným požadavkům ani požadavkům pro koupací vody NV.
§ Výskyt sinic	Nehodnoceno.
§ Další faktory	Nevyhovuje obecným požadavkům NV pro nerozpuštěné látky a termotolerantní koliformní bakterie.
§ Souhrnné hodnocení výsledků monitoringu (SouhrnMB)	Nepříznivý stav. Vysoký obsah v moravském rameni Dyje ukazuje na špatný stav povodí a přispívá k eutrofizaci nádrže.

3.2.8 Další monitorovací bod	
§ Identifikátor dalšího monitorovacího bodu (IDMB)	504-006
§ Název dalšího monitorovacího bodu(NZMB)	Vyderský potok - Kostelní Vydří
§ Mikrobiální znečištění	Nedostatek dat, nelze vyhodnotit.
§ Obsah fosforu	Vyhovuje obecným požadavkům NV, nevyhovuje požadavkům pro koupací vody.
§ Výskyt sinic	Nehodnoceno.
§ Další faktory	Nevyhovuje obecným požadavkům NV pro BSK5.
§ Souhrnné hodnocení výsledků monitoringu (SouhrnMB)	Nepříznivý stav. Zvýšený obsah fosforu, vysoký obsah organických látek.
3.2.9 Další monitorovací bod	
§ Identifikátor dalšího monitorovacího bodu (IDMB)	504-012
§ Název dalšího monitorovacího bodu(NZMB)	Volfířovský potok - Hostkovice
§ Mikrobiální znečištění	Nedostatek dat, nelze vyhodnotit.
§ Obsah fosforu	Vyhovuje obecným požadavkům NV, nevyhovuje požadavkům pro koupací vody.
§ Výskyt sinic	Nehodnoceno.
§ Další faktory	Nedostatek dat, nelze vyhodnotit.
§ Souhrnné hodnocení výsledků monitoringu (SouhrnMB)	Nepříznivý stav. Vyšší koncentrace fosforu, drobný přítok Moravské Dyje.
3.2.10 Další monitorovací bod	
§ Identifikátor dalšího monitorovacího bodu (IDMB)	DPPVa007
§ Název dalšího monitorovacího bodu(NZMB)	Vápovka - Dačice
§ Mikrobiální znečištění	Nedostatek dat, nelze vyhodnotit.
§ Obsah fosforu	Vyhovuje obecným požadavkům NV, nevyhovuje požadavkům pro koupací vody.
§ Výskyt sinic	Nehodnoceno.
§ Další faktory	Nevyhovuje obecným požadavkům NV pro amonné ionty a termotolerantní koliformní bakterie.
§ Souhrnné hodnocení výsledků monitoringu (SouhrnMB)	Nepříznivý stav. Nárazově vysoké znečištění amonými ionty a vysoké hodnoty termotolerantních bakterií ukazují na opakované fekální znečištění. Obsah fosforu zvýšený.
3.2.11 Další monitorovací bod	
§ Identifikátor dalšího monitorovacího bodu (IDMB)	DPPMy001
§ Název dalšího monitorovacího bodu(NZMB)	Myslůvka - Myslůvka
§ Mikrobiální znečištění	Nedostatek dat, nelze vyhodnotit.
§ Obsah fosforu	Nevyhovuje obecným požadavkům ani požadavkům pro koupací vody NV.
§ Výskyt sinic	Nehodnoceno.
§ Další faktory	Nevyhovuje obecným požadavkům NV pro BSK5, ChSKCr a nerozpuštěné látky.
§ Souhrnné hodnocení výsledků monitoringu (SouhrnMB)	Nepříznivý stav. Velmi vysoké koncentrace fosforu, přítok přispívá ke špatnému stavu Moravské Dyje. Vysoké i organické znečištění.
3.2.12 Další monitorovací bod	
§ Identifikátor dalšího monitorovacího bodu (IDMB)	DPPMD025
§ Název dalšího monitorovacího bodu(NZMB)	Moravská Dyje - nad Myslůvkou
§ Mikrobiální znečištění	Nedostatek dat, nelze vyhodnotit.
§ Obsah fosforu	Nevyhovuje obecným požadavkům ani požadavkům pro koupací vody NV.
§ Výskyt sinic	Nehodnoceno.
§ Další faktory	Nevyhovuje obecným požadavkům NV pro nerozpuštěné látky, amonné ionty, dusičnany a termotolerantní bakterie.
§ Souhrnné hodnocení výsledků monitoringu (SouhrnMB)	Nepříznivý stav. Vysoké hodnoty fosforu, dusíkaté a bakteriální znečištění již od horního toku ukazuje na špatný stav povodí.

3.2.13 Další monitorovací bod	
§ Identifikátor dalšího monitorovacího bodu (IDMB)	504-002
§ Název dalšího monitorovacího bodu (NZMB)	Moravská Dyje - Telč
§ Mikrobiální znečištění	Nedostatek dat, nelze vyhodnotit.
§ Obsah fosforu	Vyhovuje obecným požadavkům NV, nevyhovuje požadavkům pro koupací vody.
§ Výskyt sinic	Nehodnoceno.
§ Další faktory	Nevyhovuje obecným požadavkům NV pro dusičnany.
§ Souhrnné hodnocení výsledků monitoringu (SouhrnMB)	Nepříznivý stav. Vysoké dusičnanové a vyšší fosforové znečištění. Začátek toku, je znát převaha plošného znečištění nad bodovým.
3.2.14 Další monitorovací bod	
§ Identifikátor dalšího monitorovacího bodu (IDMB)	VRA000
§ Název dalšího monitorovacího bodu (NZMB)	Dyje - Vranov, hráz
§ Mikrobiální znečištění	Nedostatek dat, nelze vyhodnotit.
§ Obsah fosforu	V některých letech mírně přesahuje 0,05 mg/l.
§ Výskyt sinic	Od roku 2009 výskyt slabého sinicového květu v srpnu, což v předchozích letech nenastávalo.
§ Další faktory	Střední obsah dusičnanů v celé vertikále zlepšuje chování nádrže.
§ Souhrnné hodnocení výsledků monitoringu (SouhrnMB)	Nepříznivý stav. Profil jeví zhoršující se tendenci ve výskytu sinic, což negativně ovlivňuje pláž Vranov. Nádrž u pláže Bítov vykazuje silné sinicové květy dlouhodobě.
3.3.1 Bodový zdroj znečištění	
§ Identifikátor bodového zdroje znečištění (IDBZ)	
§ Název bodového zdroje znečištění (NZBZ)	Evidované bodové zdroje v povodí
§ Mikrobiální znečištění z bodového zdroje znečištění	Nízké až vysoké. V závislosti na velikosti zdroje a vzdálenosti od koupaliště.
§ Přísun fosforu z bodového zdroje znečištění	Vysoké až extrémní. Žádný zdroj nečistí dostatečně vzhledem na citlivost povodí nad koupací oblastí. Velikost rizika v závislosti na velikosti zdroje a vzdálenosti od koupaliště.
§ Souhrnné hodnocení bodového zdroje znečištění (SouhrnBZ)	Vysoké až extrémní. Velký počet obcí s ČOV nebo evidovanou kanalizační výpustí, včetně větších obcí a měst, zejména v rakouské části povodí.
3.4.1 Difúzní zdroj znečištění	
§ Identifikátor difúzního zdroje znečištění (IDDZ)	
§ Název difúzního zdroje znečištění (NZDZ)	Neevidované komunální zdroje v povodí
§ Mikrobiální znečištění difúzního zdroje znečištění	Nízké až vysoké. V závislosti na velikosti zdroje a vzdálenosti od koupaliště.
§ Přísun fosforu z difúzního zdroje znečištění	Vysoké až extrémní. Žádný zdroj nečistí dostatečně vzhledem na citlivost povodí nad koupací oblastí. Velikost rizika v závislosti na velikosti zdroje a vzdálenosti od nádrže.
§ Souhrnné hodnocení difúzního zdroje znečištění (SouhrnDZ)	Vysoké až extrémní. Velké množství obcí s nečištěnými odpadními vodami.
4 Celkové zhodnocení	
§ Závěry	Velká údolní nádrž se silným kolísáním vody během roku. Nádrž je silně průtočná. Povodí zasahuje z větší části na území Rakouska. V povodí je velké množství obcí a měst, většina území je navíc intenzivně zemědělsky využívána. Celkový stav nádrže, zejména v její horní části, nelze trvale zlepšit, dokud neklesne znečištění přicházející do nádrže z povodí, zejména koncentrace fosforu.
§ Návrhy opatření ke snížení znečištění	Nejsou. Vzhledem k rozsahu povodí a jeho přesahu na území cizího státu je celkové řešení nereálné.
§ Další opatření řízení	Nejsou.
§ Přijatá opatření ke snížení znečištění	Nejsou známy.
5 Podklady	

Profil vod ke koupání - Vranovská přehrada



- Oblast vlivu
- Povodí IV. řádu
- Koupací místo
- Vodní plocha
- Vodní tok
- Budova / blok budov

Hlavní monitorovací bod

- Dlouhodobé hodnocení - vyhovující stav
- Dlouhodobé hodnocení - nepříznivý stav

Další monitorovací bod

- Dlouhodobé hodnocení - vyhovující stav
- Dlouhodobé hodnocení - nepříznivý stav

Bodový zdroj znečištění

- Extrémní rizikovost
- Vysoká rizikovost
- Střední a nízká rizikovost, nebo bez hodnocení rizikovosti

Difuzní zdroj znečištění

- Extrémní rizikovost
- Vysoká rizikovost
- Střední a nízká rizikovost, nebo bez hodnocení rizikovosti

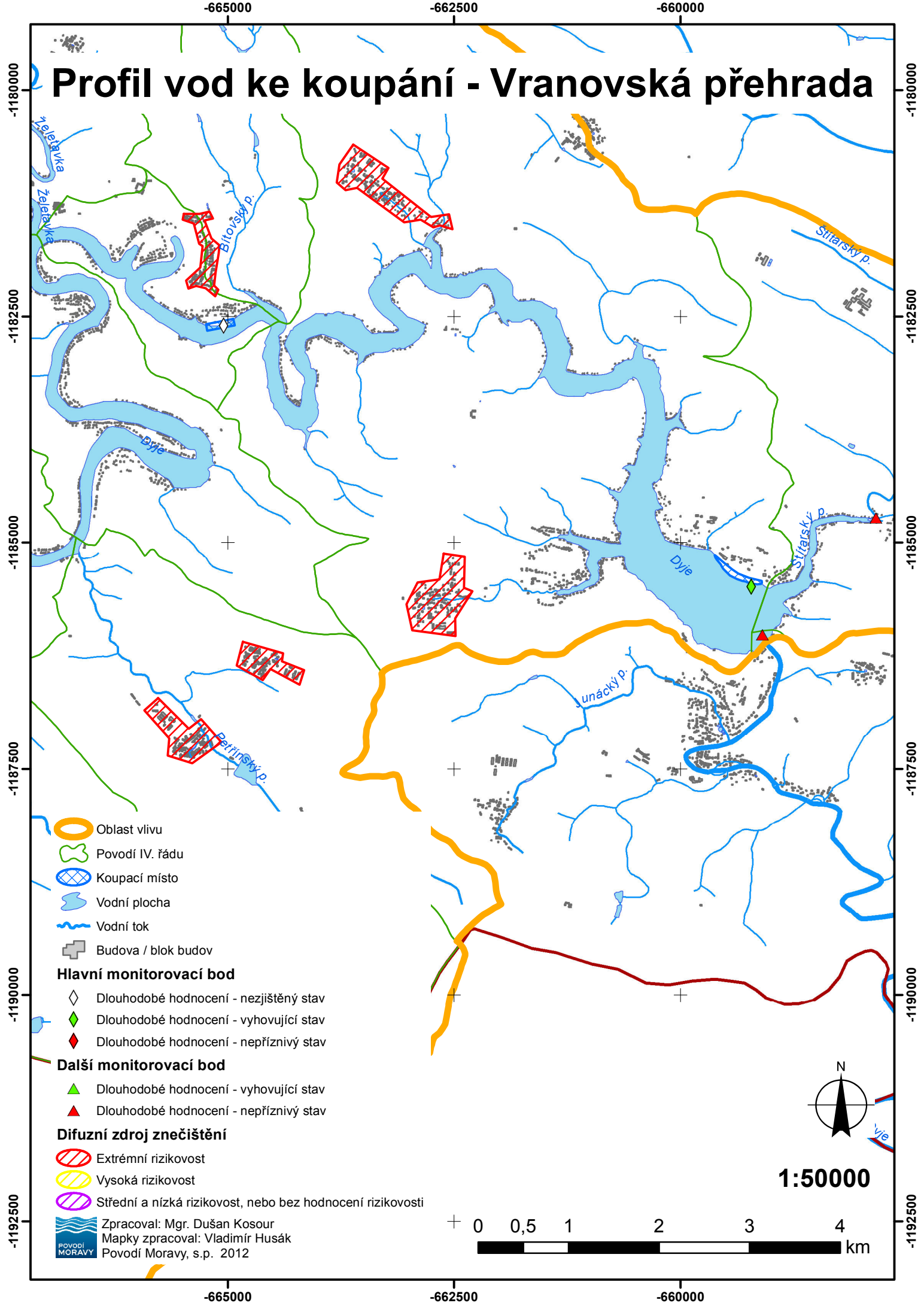
Zpracoval: Mgr. Dušan Kosour
Mapky zpracoval: Vladimír Husák
Povodí Moravy, s.p. 2012

Rakousko

1:350000

0 5 10 20 30 km

Profil vod ke koupání - Vranovská přehrada



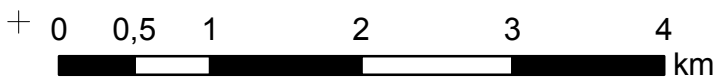
- Oblast vlivu
- Povodí IV. řádu
- Koupačí místo
- Vodní plocha
- Vodní tok
- Budova / blok budov

- Hlavní monitorovací bod**
- ◇ Dlouhodobé hodnocení - nejištěný stav
 - ◇ Dlouhodobé hodnocení - vyhovující stav
 - ◇ Dlouhodobé hodnocení - nepříznivý stav

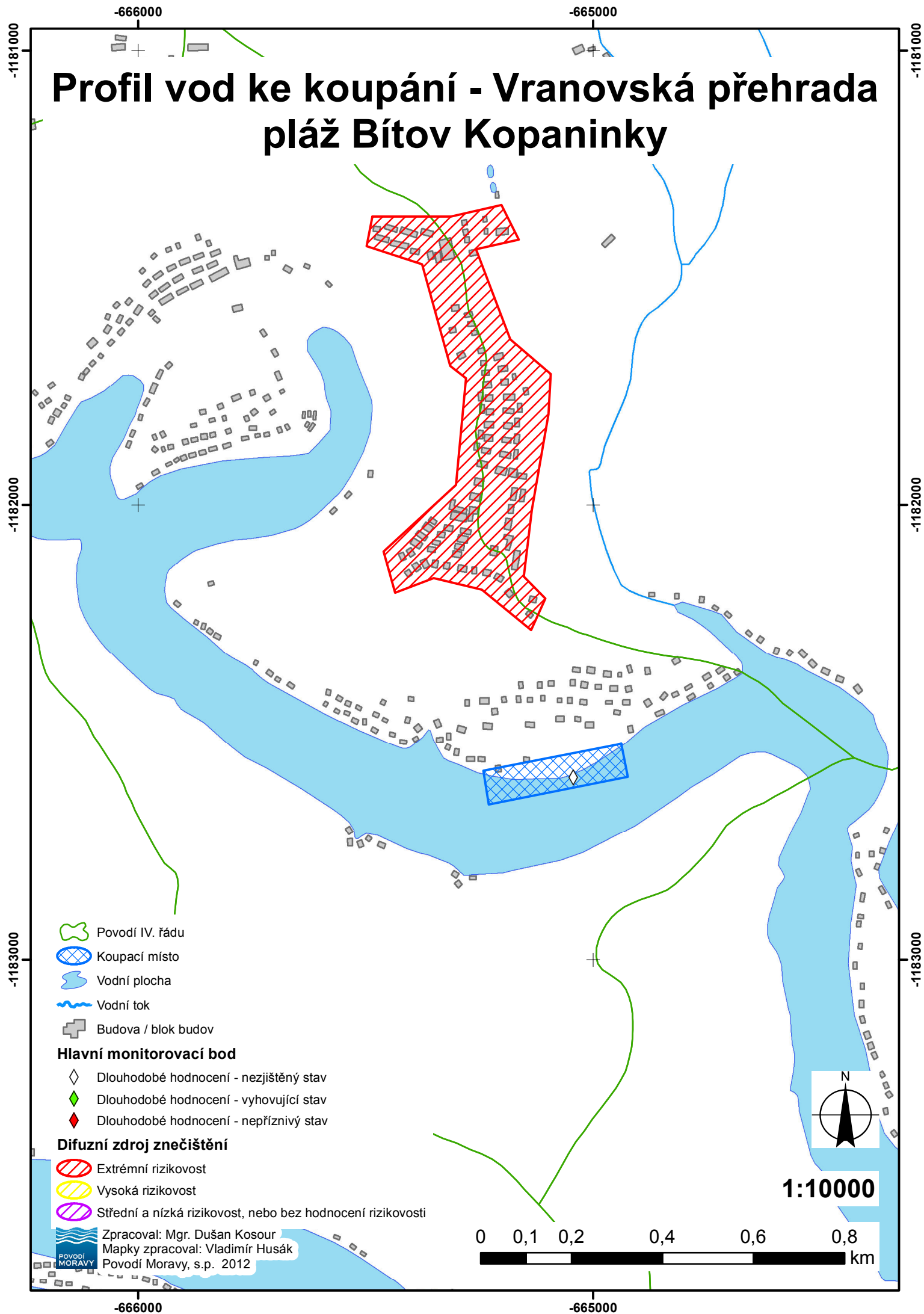
- Další monitorovací bod**
- ▲ Dlouhodobé hodnocení - vyhovující stav
 - ▲ Dlouhodobé hodnocení - nepříznivý stav

- Difuzní zdroj znečištění**
- Extremní rizikovost
 - Vysoká rizikovost
 - Střední a nízká rizikovost, nebo bez hodnocení rizikovosti

Zpracoval: Mgr. Dušan Kosour
Mapky zpracoval: Vladimír Husák
Povodí Moravy, s.p. 2012



Profil vod ke koupání - Vranovská přehrada pláž Bítov Kopaninky



- Povědí IV. řádu
- Koupací místo
- Vodní plocha
- Vodní tok
- Budova / blok budov

- Hlavní monitorovací bod**
- Dlouhodobé hodnocení - nezjištěný stav
 - Dlouhodobé hodnocení - vyhovující stav
 - Dlouhodobé hodnocení - nepříznivý stav

- Difuzní zdroje znečištění**
- Extrémní rizikovost
 - Vysoká rizikovost
 - Střední a nízká rizikovost, nebo bez hodnocení rizikovosti

Zpracoval: Mgr. Dušan Kosour
Mapky zpracoval: Vladimír Husák
Povodí Moravy, s.p. 2012

1:10000

0 0,1 0,2 0,4 0,6 0,8 km

-660000

-659000

Profil vod ke koupání - Vranovská přehrada pláž Vranov

-1185000

-1185000

-1186000




-1186000

-1187000



-1187000


-  Oblast vlivu
-  Povodí IV. řádu
-  Koupací místo
-  Vodní plocha
-  Vodní tok
-  Budova / blok budov

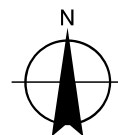
Hlavní monitorovací bod

-  Dlouhodobé hodnocení - nezjištěný stav
-  Dlouhodobé hodnocení - vyhovující stav
-  Dlouhodobé hodnocení - nepříznivý stav

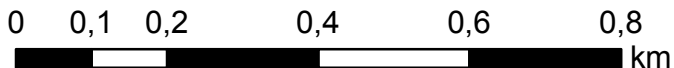
Další monitorovací bod

-  Dlouhodobé hodnocení - vyhovující stav
-  Dlouhodobé hodnocení - nepříznivý stav

 Zpracoval: Mgr. Dušan Kosour
Mapky zpracoval: Vladimír Husák
Povodí Moravy, s.p. 2012



1:10000



-660000

-659000