

ZPRAVODAJ

Celostátní síť pro venkov


Rychlý
přístup
k článkům

Potraviny
Program rozvoje venkova

Šťastné kozy
*Kozí farma Úvalno -
rozhovor se žadatelem*

Ohlédnutí
za rokem 2020


Webové
stránky



EVROPSKÁ UNIE
Evropský zemědělský fond pro rozvoj venkova
Evropa investuje do venkovských oblastí
Program rozvoje venkova



PROGRAM ROZVOJE VENKOVA



CELOSTÁTNÍ SÍŤ PRO VENKOV

OBSAH

prosinec 2020 / číslo 3 / ročník 2


Rychlý
přístup
k článkům

3 / Novinky

5 / Ohlédnutí za rokem 2020

**13 / Co pro vás v 1. polovině
roku 2021 chystáme?**

14 / PRV v roce 2020

16 / Rozhovor se žadatelem

**20 / Téma „potravin“
v Programu rozvoje
venkova**

21 / Pivo

22 / Sýry

24 / Maso

26 / Med - tekuté zlato

28 / Dětský koutek

28 / Sladký stromeček

29 / Slané hvězdičky

30 / Anglické okénko

**31 / Staňte se partnery
Celostátní sítě pro venkov**

32 / Kontakty

Vážení čtenáři,

dostává se Vám do rukou 3. vydání Zpravodaje Celostátní sítě pro venkov, ve kterém se dozvíte mnoho zajímavých informací o akcích, které v roce 2020 pořádala a o tom, co pro Vás v roce 2021 chystá. Prozradíme Vám také, kde najdete inspirativní příklady dobré praxe projektů realizovaných za finanční podpory Programu rozvoje venkova, rozhovory se žadateli a mnoho dalšího.

Přejeme Vám příjemné čtení třetího čísla Zpravodaje Celostátní sítě pro venkov.

Kolektiv autorů

ZPRAVODAJ CELOSTÁTNÍ SÍTĚ PRO VENKOV

Periodicita: 1x - 2x ročně
Datum vydání: prosinec 2020

ŠÉFREDAKTOR: Ing. Martina Petržilková, MBA
REDAKČNÍ RADA: kolektiv Celostátní sítě pro venkov
GRAFIKA: Kateřina Fabiánová
FOTO NA TITULNÍ STRANĚ: Vojtěch Benáček

www.szif.cz/cs/celostatni-sit-pro-venkov
FB: [statnizemedelskyintervencnifond](https://www.facebook.com/statnizemedelskyintervencnifond)
www.eagri.cz/venkov



Nově vydané brožury

V rámci aktivit sekretariátu Celostátní sítě pro venkov (Síť, CSV) na národní úrovni vznikla brožura „Operační skupiny - Proměňte svůj inovační nápad v realitu II“. Navazuje na první díl plánovaného cyklu brožur zaměřených na evropské inovační partnerství (EIP).

Díl č. II seznamuje čtenáře s konkrétnějšími činnostmi operačních skupin na našem území, s praktickými zkušenostmi se spoluprací mezi zemědělskými podniky a výzkumnými pracovišti a se zajímavými projekty v zahraničí. Brožura je k dispozici zde:

PDF ↓



V průběhu druhé poloviny roku 2020 byla zpracována česká verze brožury „Udržitelné a odolné zemědělství – inspirace z agroekologie“. Zájemci o tuto tematiku naleznou brožuru zde:

PDF ↓

K tématu EIP byly k anglickému videu „Podpora inovací v zemědělství a agrolesnictví v Evropě“ vytvořeny české titulky:

video ↗



Soutěž Rural inspiration awards

V soutěži „Rural inspiration awards 2020“ organizované Evropskou sítí pro rozvoj venkova (ENRD) dosáhl vynikajícího úspěchu projekt žadatele Petra Marady. Zástupci české Sítě nominovali Ekofarmu Petra Marady do soutěžní kategorie „Adaptace na změnu klimatu“ a přihlášený projekt tuto kategorii vyhrál!

Mezinárodní porota ocenila výjimečnost projektu, který ukazuje příkladnou ochranu půdy, vody, krajiny a biodiversity prostřednictvím realizace vhodných opatření v režimu ekologického zemědělství. Faremní pozemky nejvíce ohrožené vodní erozí byly zatravněny a ve vhodných územních dílech byly založeny sady s ovocnými dřevinami typickými pro místní region. Byly vytvořeny sítě krmných biopásů, byly vybudovány drobné vodní prvky atd. Výstupy projektu jsou v současné době již velmi dobře „zapojeny“ do místní krajiny a je možno je využít jako inspirativní příklad dobré praxe pro návštěvníky z řad odborné veřejnosti. Výstupy slouží také jako pozitivní příklad pro osvětovou činnost směrem k laické veřejnosti, především dětí a mládeže. Více o letošních vítězích jednotlivých kategorií naleznete v anglickém jazyce na webu ENRD:

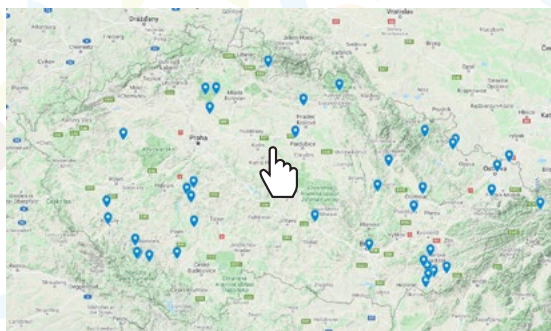
Rural Inspiration Awards 2020: meet the winners!



27. listopadu byl vyhlášen další ročník soutěže.

Do **10. ledna 2021** bude možno zaslat regionálním koordinátorům Sítě tipy na projekty Programu rozvoje venkova na témata spojená s přípravou evropské dlouhodobé vize pro venkovské oblasti. Soutěžní témata jsou definována následovně: zelená budoucnost (green futures), digitální budoucnost (digital futures), odolná budoucnost (resilient futures) a sociálně inkluzivní budoucnost (socially inclusive futures).

Mapa projektů



Pokud Vás zajímá, kde ve Vašem okolí naleznete příkladný projekt z Programu rozvoje venkova, podívejte se na naši novou mapu! Seznam projektů neustále rozšiřujeme, a pokud máte zájem takto prezentovat i svůj projekt, neváhejte se ozvat kterémukoliv z našich koordinátorů.

Ohlédnutí za rokem 2020

Celostátní síť pro venkov pro Vás v roce 2020 připravila mnoho zajímavých akcí a v tomto článku Vám představíme některé z nich. O tom, jak probíhaly další „síťářské“ akce, se můžete dozvědět více na: www.szif.cz/cs/celostatni-sit-pro-venkov a www.eagri.cz/venkov. Naleznete tam také aktuální pozvánky a informace o připravovaných webinářích.

Realizované akce v roce 2020

V letošním roce jsme bohužel nestihli vzhledem k nepříznivé epidemiologické situaci zrealizovat tolik akcí, jako v letech předchozích.

Přesto se nám podařilo se s Vámi setkat na řadě akcí během jarních a částečně i letních měsíců. Připravili jsme tyto aktivity:



Centrální pracoviště CSV

Prezentace PRV a CSV na Středoevropské výstavě poštovních holubů se konala na brněnském výstavišti v lednu roku 2020, kde na svém informačním stánku prezentovali pracovníci centrálního pracoviště CSV a kde se mohli návštěvníci dozvědět veškeré informace k jednotlivým operacím PRV.

Největší pozornost byla věnována informování veřejnosti o fungování a přínosech PRV, který je jedním z hlavních zdrojů dotačních prostředků pro žadatele ve venkovských regionech. Úspěšní žadatelé realizovali záměry týkající se obnovy a zlepšení života ve venkovských oblastech. Na stánku byly pro návštěvníky k dispozici informační materiály k Programu rozvoje venkova 2014–2020 a k CSV.

Celostátní síť pro venkov pro Vás připravila také prezentaci o možnosti zmírnění dopadů koronavirové krize a omezujících opatření na zemědělství.

Ke zhlédnutí zde:

PDF 



Regionální odbor Praha

Regionální koordinátoři ve Středočeském kraji připravili několik akcí, první byla zaměřena na CLLD po roce 2020. Dvoudenní seminář byl určený pro MAS ke sdílení zkušeností v rámci realizace SCLLD s ohledem na výsledky mid-term evaluace a také především k diskuzi o novém programovém období se zvláštním zaměřením na problematiku Programu rozvoje venkova.

Účelem bylo také sdílení výsledků dosavadní realizace SCLLD, diskuze k podobě nových programových rámců SCLLD. Účastníci navštívili i projekt realizovaný z prostředků PRV na území hostitelské místní akční skupiny.

Na akci s názvem „Oživení zemědělských staveb ve Středočeském kraji“ byl připraven stánek Celostátní sítě pro venkov. Pro návštěvníky byly na stánku připraveny

informační materiály k Programu rozvoje venkova, k Celostátní síti pro venkov a některé tematicky zaměřené propagační předměty. Návštěvníci se mohli seznámit s možnostmi využití dotačních prostředků pro rozvoj venkova, dále byly prezentovány úspěšné projekty z PRV, představeni partneři CSV a místní akční skupiny Středočeského kraje.

Seminář k 11. kolu PRV se konal v září v Praze. Cílem semináře bylo přiblížit zemědělským subjektům situaci v oblasti čerpání dotací z Programu rozvoje venkova 2014–2020 na podporu investic do zemědělské činnosti, seznámit účastníky s operacemi, porovnat podmínky s minulými koly PRV, představit aktuality v podávání Žádosti o dotaci přes Portál farmáře a prezentovat příklady dobré zemědělské praxe v PRV. ■

Regionální odbor Hradec Králové

Pod taktovkou krajských koordinátorů z Hradce Králové proběhla další aktivita v rámci série akcí „Cesty k chytřejšímu venkovu a udržitelnému zemědělství“. V březnu se uskutečnila na Krajském úřadě Královéhradeckého kraje panelová konference zaměřená na sdílení inspirativních zkušeností v zavádění a uplatňování jednotlivých prvků konceptu tzv. Smart Villages (Chytrý venkov).

V průběhu konference byla připravena zajímavá vystoupení prizvaných aktérů rozvoje venkovského prostoru, která byla rozdělena do tří tematických panelů: „Rozvoj služeb na venkově založený na spolupráci se zemědělci“, „Spolupráce v péči o krajinu a hospodaření s vodou“, „Stravování na školách prospěšné krajině a komunitě“. Program byl určen především pro zástupce z veřejné, státní, neziskové, akademické

a podnikatelské sféry, potenciální žadatele v PRV, místní akční skupiny a veřejnost.

Seminář s názvem „Otázky ke společné zemědělské politice z perspektivy rostlinné výroby“ přinesl účastníkům příspěvky zaměřené na aktuality Programu rozvoje venkova 2014–2020, aplikace technologií precizního zemědělství, či zemědělské inovace řešené v rámci podpořených projektů PRV.

Možnost setkat se se zástupci CSV byla na Dožínkách v Brništi, kde na třech informačních stáncích byly pro návštěvníky připraveny informační a propagační materiály Celostátní sítě pro venkov k problematice rozvoje venkova. Návštěvníci stánků se mohli rovněž seznámit i s aktuálními dotačními možnostmi v Programu rozvoje venkova 2014–2020. Regionální koordinátoři také připravili exkurze do Zlínského kraje za účelem výměny zkušeností v rozvoji zemědělství a venkovské ekonomiky, sdílení zkušeností



Foto: RO HK, Zdroj: Archiv CSV

a příkladů praxe s realizací projektů Programu rozvoje venkova a SCLLD prostřednictvím místních akčních skupin,

včetně projektů spolupráce, a za příběhy lokální produkce, místních produktů a regionální spolupráce do Krkonoš. ■

Regionální odbor Olomouc

Představení Programu rozvoje venkova a Celostátní sítě pro venkov proběhlo na akci Lidový rok. Lidový rok je regionálně významná akce s dlouholetou tradicí.

Letošní ročník byl, stejně jako v minulosti, zaměřen na venkov, tradice a řemesla. Pro návštěvníky byly připraveny informační materiály k PRV a CSV, propagační předměty a další informace od partnerů CSV. Návštěvníci byli seznámeni s možnostmi využití dotačních prostředků pro rozvoj venkovského prostoru a byly jim podány bližší informace k PRV a informace

k aktuálnímu kolu příjmu žádostí. Kromě úspěšně realizovaných projektů PRV byli představeni i partneři CSV a místní akční skupiny Olomouckého kraje.

Koordinátoři CSV připravili seminář pro zástupce obcí, MAS a potenciální žadatele PRV, zaměřený především na CLLD a implementaci PRV s názvem „Nápady a aktuality pro rozvoj našeho venkova“. Akce měla za cíl předávání zkušeností, představení dobré praxe, získání zpětné vazby a přenos aktuálních poznatků a informací směrem k aktérům podílejícím se na podpoře CLLD a PRV. V neposlední řadě pak osvětlením celé problematiky a zodpovězením některých otázek došlo také k rozšíření počtu potenciálních žadatelů.

V Přerově se v září konal seminář Program rozvoje venkova 2014–2020 k 11. kolu příjmu žádostí. Účastníci se měli možnost seznámit s obecnými podmínkami Programu rozvoje

venkova 2014–2020 a příjmu žádostí 11. kola a také s operacemi vyhlášenými v 11. kole příjmu žádostí. ■

Regionální odbor Ústí nad Labem

Letošní nepříznivá epidemiologická situace nezabránila v konání tradiční každoroční akce, jakou je Zahrada Čech. Výstava jako vždy přinesla zajímavé informace, produkty a inovace pro zemědělce, zahrádkáře, chalupáře, kutily, zahradníky a milovníky přírody a doprovázel ji bohatý kulturní program.

Propagační akce Celostátní sítě pro venkov proběhla od 11. do 19. září na výstavišti v Litoměřicích v rámci veletrhu Zahrada Čech za přísných hygienických opatření a jejím záměrem byla prezentace a propagace CSV, ukázka příkladů dobré praxe PRV a informace o aktivitách MAS Ústeckého a Karlovarského kraje. Pro odbornou, ale i laickou veřejnost byla postavena výstavní expozice, kde se zájemci mohli dozvědět potřebné informace k dotačnímu titulu, kam se i do budoucna mohou obracet kvůli žádostem z PRV, nebo Jednotné žádosti. Zájem návštěvníků stánku

o informace byl vzhledem k dané situaci přiměřený, veřejnost se zajímala o fungování a přínos PRV, který je velmi významným dotačním nástrojem pro český venkov a zemědělství.

V rámci výměny zkušeností a sdílení dobré praxe z LEADERu proběhla exkurze s názvem Transfer zkušeností z MAS Lípa pro venkov do MAS Karlovarského kraje. Účastníci během exkurze navštívili mnoho nejrůznějších projektů podpořených právě z Programu rozvoje venkova. Jednalo se například o divadelní minigalerii, zimní zahradu, projekt na obnovu tvrze Malešov, naučné stezky, či zámek Zruč s realizovaným projektem na doplnění drobných prvků zámecké architektury. Cílem exkurze bylo nejen sdílení dobré či špatné praxe, ale také návštěva inspirativních projektů realizovaných v Programu rozvoje venkova, které by mohly být přenositelné na území Karlovarského kraje. Výběr širokého spektra představených projektů účastníci hodnotili jako velmi přínosný a jistě tak v dohledné době využijí zkušenosti i ve svém kraji. ■



Foto: RO Ústí, Zdroj: Archiv CSV



Foto: RO Opava, Zdroj: Archiv CSV

Regionální odbor Opava

Ve spolupráci s partnerem SPOV MsK (Spolek pro obnovu venkova Moravskoslezského kraje) připravila CSV seminář s názvem „Vesnice roku 2020 – Cesta za barevnou stuhou“.

Cílem akce byla podpora a motivace k účasti v soutěži Vesnice roku. Seminář zahájil předseda krajského sdružení SPOV a krátce zavzpomínal na nejsilnější dojmy ze soutěže jak z pozice starosty zúčastněné obce, tak coby člen komise. Vanda Myšáková, krajská koordinátorka CSV, hovořila o svých osobních zkušenostech a významu konání soutěže z pohledu zlepšení povědomí o kvalitě života ve venkovských oblastech, stmelení obyvatel obcí v období přípravy prezentací a možnosti získání zajímavých

ocenění. Přehledný souhrn informací o historii soutěže v Moravskoslezském kraji, její organizaci a průběh prezentovala Jana Bartošková z Krajského úřadu Moravskoslezského kraje.

S prezentací „Oranžové stuhy“ pokračovala krajská koordinátorka CSV Dagmar Adámková, host z Jihomoravského kraje, která se přijela podělit o zkušenosti člena komise. Ve své prezentaci se zaměřila na opomíjené projekty realizované z PRV, především zajímavá řešení pozemkových úprav, které mnohé obce realizují, ale do prezentací nezařazují. Petr Ondruška z Ateliéru pro město, zahradu a krajinu navázal s výkladem orientovaným na výsadbu a především udržování zeleně v obcích a jejich blízkém okolí. Závěr dopolední části semináře byl věnován Svazu knihovníků a informačních pracovníků.

Druhá polovina semináře patřila zástupcům oceněných obcí v předcházejících letech. Bylo velmi zajímavé poslechnout si oproti hodnotitelům jejich pohled na soutěž a úskalí, kterými jak v etapě přípravy, tak při samotné soutěži procházeli. Živá diskuze umožnila přítomným zeptat se na mnohé detaily, přednášející byli velmi srdeční a nebáli se rozhovořit.

Na podzim se konal další ze série seminářů „Moderní minulost“. Kromě předávání

informací, zkušeností a prezentací možností čerpání dotačních prostředků do oblasti rozvoje lesního hospodářství a podpory agro-environmentálních klimatických opatření, bylo cílem rovněž informovat o připravovaných opatřeních vyplývajících z nové Společné zemědělské politiky, zaměřených hlavně na pestrost krajiny. Především šlo o prezentaci agrolesnictví a doposud realizovaných osvědčených aktivit. ■

Regionální odbor České Budějovice

Na akci XX. ročníku Manažerského, marketingového a obchodního fóra zemědělců, potravinářů, výroby, obchodu, služeb, bankovníctví a pojišťovnictví Jihočeského kraje a Kraje Vysočina, měli zájemci možnost nejen navštívit informační stánek CSV, ale také se zúčastnit semináře, který CSV připravila.

Na stánku byly k dispozici informační letáky s informacemi o PRV 2014–2020, SZIF a o inspirativních projektech financovaných z PRV. Součástí stánku byla i obrazovka, kde byl ve smyčce pouštěn propagační film KS NS MAS Jihočeského kraje. Prostřednictvím videa byly prezentovány příklady dobré praxe PRV.

V rámci semináře si vyměnili účastníci své názory k řadě oblastí. Významným diskutovaným bodem byla Společná zemědělská politika po roce 2020 (SZP) kde je velkým tématem České republiky případné zastropování přímých plateb. Účastníkům byl přiblížen Strategický plán Společné zemědělské politiky a vývoj příslušné legislativy.

Prezentační expozice Celostátní sítě pro venkov byla vidět i na akci Setkání zemědělců, potravinářů, místních akčních skupin, podnikatelů, manažerů, akademiků,

starostů a hostů z regionu. Na připraveném infopultu CSV byly k dispozici informace o CSV a její činnosti na území NUTS 2 Jihozápad, dále informace o Programu rozvoje venkova 2014–2020 s důrazem na 11. kolo příjmu žádostí PRV a prezentace inspirativních projektů PRV.

Exkurze s názvem „Za příklady dobré praxe na severní Moravu a do Slezska“ se konala v září. Šestidenní exkurze byla zaměřena na metodu LEADER a možnosti jejího efektivního využití ve venkovském prostoru. Exkurze byla pro účastníky inspirativní z pohledu praktické aplikace metody LEADER na navštíveném území. Účastníci měli možnost vidět například včelí farmu s výrobou vlastních svíček, vodní mlýn, rekonstrukci obecního úřadu, hasičskou zbrojnici a nově otevřené Muzeum potravin a zemědělských strojů Dolní Vítkovice.

V rámci seminářů k Programu rozvoje venkova 2014–2020 byla představena jak lesnická opatření, kde účelem semináře bylo přiblížit zemědělským a hlavně lesnickým subjektům situaci v období 2014–2020 v oblasti čerpání dotací PRV na podporu investic do zemědělské a lesnické činnosti, tak i 11. kolo příjmu žádostí. V rámci semináře byly představeny změny v pravidlech jednotlivých operací, hodnocení finančního zdraví, formuláře žádosti PRV a příklady dobré a špatné praxe v souvislosti s administrací projektů PRV. ■

Regionální odbor Brno

V září se v Trnávce konal seminář s exkurzí s názvem Realizace faremního odbytu masa a masných výrobků. Seminář byl zaměřen na zpracování a odbyt masa a prezentaci využití finančních podpor Programu rozvoje venkova, sdílení příkladů dobré praxe, spolupráci zemědělců a zpracovatelů v rámci krátkých dodavatelských řetězců (KDR).

Účastníci na závěr semináře měli možnost navštívit zpracovatelské prostory - minijatka a bourárnu podpořené z PRV.

Pokud zájemci v loňském roce nestihli osobně cyklus akcí RO Brno s názvem Výměna zkušeností úspěšného hospodaření na farmách - Cyklus seminářů Management podniku od A do Z, mají možnost se s materiály seznámit v elektronické podobě. Sborník vytvořený z pracovních listů z těchto seminářů je umístěn na webových stránkách SZIF. ■



Sborník

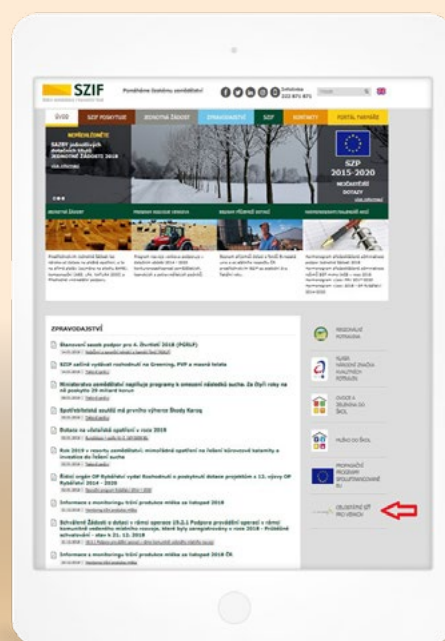


Co pro vás v 1. polovině roku 2021 chystáme?

Text: Kolektiv autorů

V roce 2021 Síť pro všechny zájemce o informace z PRV chystá semináře, webináře, exkurze, workshopy, konference a propagační akce. Konkrétní seznam akcí, na které se můžete těšit, zveřejňujeme pravidelně na webu **www.szif.cz** a **www.eagri.cz/venkov**.

V současné době, kdy je vývoj epidemiologické situace dlouhodobě špatně předvídatelný, hledáme způsoby, jak připravit plánované semináře a konference v online formě webinářů a videokonferencí, abychom mohli i nadále poskytovat aktuální informace o Programu rozvoje venkova.



Bližší informace o přesném místě, termínu konání,
či možnosti připojení se k těmto seminářům budeme průběžně
zveřejňovat v pozvánkách na webech
www.szif.cz/cs/celostatni-sit-pro-venkov a **www.eagri.cz/venkov**.
Zde pak najdete i krátký report z toho, jak akce probíhala
a co všechno se účastníci dozvěděli.

PRV v roce 2020

10. kolo příjmu žádostí z Programu rozvoje venkova 2014–2020

V rámci mimořádného 10. kola vyhlásilo Ministerstvo zemědělství příjem žádostí na operace 4. 1. 1 Investice do zemědělských podniků a 4. 2. 1 Zpracování a uvádění na trh zemědělských produktů.

Žádosti bylo možno podávat pouze prostřednictvím Portálu farmáře v termínu od 14. července 2020 do 4. srpna 2020.

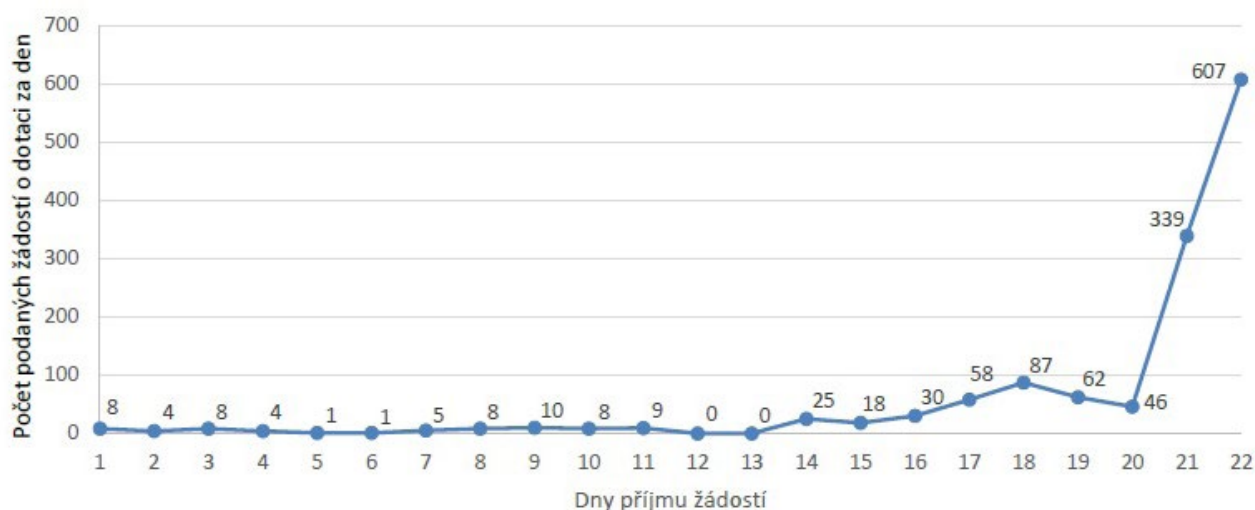
11. kolo příjmu žádostí z Programu rozvoje venkova 2014–2020

Ministerstvo zemědělství vyhlásilo 11. kolo příjmu žádostí na operace 1. 1. 1 Vzdělávací akce, 1. 2. 1 Informační akce, 4. 3. 2 Lesnická infrastruktura, 6. 1. 1 Zahájení činnosti mladých zemědělců, 6. 4. 1 Investice do nezemědělských činností, 6. 4. 2 Podpora agroturistiky, 8. 4. 1 Obnova lesních porostů po kalamitách, 8. 5. 1 Investice do ochrany melioračních a zpevňujících dřevin a 8. 5. 3 Přeměna porostů náhradních dřevin.

Příjem žádostí probíhal prostřednictvím Portálu farmáře v termínu od 6. 10. 2020 do 27. 10. 2020.

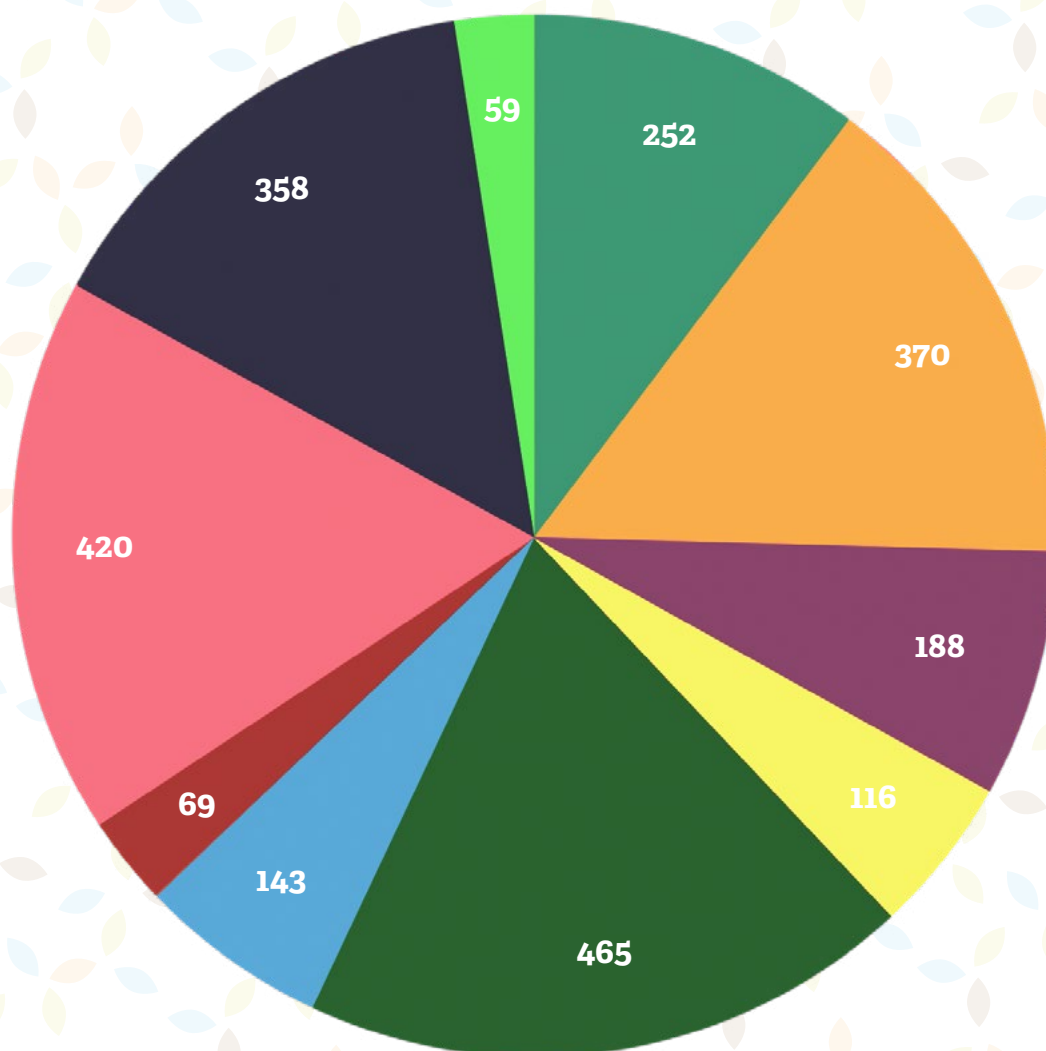
V rámci 11. kola příjmu žádostí Programu rozvoje venkova 2014–2020 bylo zaregistrováno celkem 1338 žádostí o dotaci. Celých 85 % žádostí bylo podáno v posledních pěti dnech příjmu.

Průběh podávání žádostí o dotaci - 11. kolo Programu rozvoje venkova



Kolo PRV	Den příjmu žádostí (od konce – 22. je poslední den příjmu žádostí)																						Celkem podaných žádostí
	1.	2.	3.	4.	5.	6.	7.	8.	9.	10.	11.	12.	13.	14.	15.	16.	17.	18.	19.	20.	21.	22.	
11.	8	4	8	4	1	1	5	8	10	8	9	0	0	25	18	30	58	87	62	46	339	607	1 338

Počet žádostí o dotaci v rámci 10. kola PRV pro jednotlivé záměry



- Projekty do 2 000 000 Kč včetně a zároveň žadatel hospodaří na maximálně 150 ha; Živočišná výroba (prasata, drůběž, ovce, kozy)
- Projekty do 2 000 000 Kč včetně a zároveň žadatel hospodaří na maximálně 150 ha; Rostlinná výroba (ovoce, zelenina včetně brambor, chmel)
- Projekty do 75 000 000 Kč; Prasata
- Projekty do 75 000 000 Kč; Drůběž

- Projekty do 75 000 000 Kč; Rostlinná výroba (ovoce, zelenina včetně brambor, chmel)
- Projekty do 2 000 000 Kč a zároveň žadatel hospodaří na maximálně 150 ha; Vinná réva
- Projekty do 75 000 000 Kč; Vinná réva
- Zemědělské podniky MSP
- Zpracovatelské podniky MSP + zemědělské podniky velké
- Zpracovatelské podniky velké

Celkem bylo zaregistrováno 2 440 žádostí za 9 969 657 061 Kč.

Kozí farma Úvalno Šťastné kozy

Text: Rozhovor vedla Ing. Vanda Myšáková, krajský koordinátor CSV



„Kozí příběh se sýrem“ není jen známý animovaný pohádkový příběh, mohli bychom tak totiž velmi výstižně pojmenovat také příběh sympatické rodinné farmy, která spokojeně a úspěšně hospodaří od roku 2013 v malé vesničce Úvalno na Bruntálsku. Myšlenka vyrábět si vlastní sýry byla startovacím motorem především Kristýny Šťastné, která se rozhodla pro tento podnikatelský záměr, s plnou podporou svého manžela. Kozí farma vznikla prvním dovozem stáda 10 březích koz. Od té doby se ledacos změnilo. V současnosti rodina Šťastných hospodaří na 5 ha vlastní půdy a 7 ha pronajaté půdy, které slouží jako pastva a louky pro zpracování vlastní produkce sena, pro cca 50-hlavé stádo. Produkty z kozího mléka si mohou zákazníci koupit nejen „z okénka“, ale také na farmářských trzích. Farma se nadále úspěšně rozvíjí. Přijela jsem se osobně přesvědčit a při té příležitosti jsem paní Šťastné položila několik otázek.

Vaše farma je opravdu malebná. Kromě koz chováte řadu dalších zvířat – králíky, slepice, prasata, kachny, ovce a berana. Vyrůstala jste sama v podobném prostředí? Jak vznikl váš podnikatelský záměr?

Nápad začít vyrábět vlastní sýry vznikl během mé mateřské dovolené. Se třemi

děťmi jsem se nechtěla vrátit do předchozího zaměstnání a pracovat na směny. V podobném prostředí vyrůstal spíše manžel, zkrátka jsme se rozhodli, že to zkusíme. A také nás inspirovala návštěva kamaráda – veterináře. Chov koz i zpracování kozího mléka jsme se učili hlavně sami, i když jsme absolvovali kurz farmaření a mnohé další



zaměřené na zpracování mléka a výrobu sýrů. Vlastní postupně nabitě zkušenosti a přirozená intuice nás ale vycvičily a posouvají dodnes nejvíce.

Na první otázku logicky navazuje další. Pomáhají vám ostatní členové rodiny? Máte přesný harmonogram úkolů a kompetencí?

Na začátku to byl především manžel, děti byly hodně malé. Všechny mají samozřejmě rády zvířátka, ale o nějaké výrazné pomoci se nedá mluvit. Zastávají spíše lehké práce. Rády se ovšem pochlubí. V současné době mám jednu stálou zaměstnankyni, brigádnici a pomáhá mi také sestra.

Všimla jsem si, že je Vaše farma prezentována rovněž v brožurce obce Úvalno, která se stala Vesnicí Moravskoslezského kraje roku 2018. Usuzuji, že je obec na Vás patřičně pyšná a ráda se Vámi i pochlubí. V té souvislosti mne zajímá, jak Vás napadlo nabízet možnost exkurzí na Vaší farmě?

S obcí, hlavně díky panu starostovi, máme dobré vztahy. Naše výrobky rád propaguje, hlavně formou dárků. Ano, přístřešek pro kozy se svou reklamou „Kozí sýr“ je nepřehlédnutelný a láká mnohé k návštěvě. V okolí jsme už známí a vzhledem k četným návštěvám jsme se rozhodli, že exkurze umožníme veřejně. Navštěvují nás hlavně děti z MŠ a 1. stupně ZŠ, dále senioři a všichni, kteří mají zájem seznámit se s chodem rodinné farmy a zpracováním kozího mléka. Ochutnávka sýrů je součástí.

Považujete marketing/propagaci produktů za důležitý faktor úspěchu v zemědělství? Podnikáte v tomto směru nějaké kroky?

Vítáme všechny formy propagace a reklamy, nicméně, jsme omezeni čerstvostí produktů a tedy jejich datem spotřeby. Podle toho volíme formy prodeje a propagace. Učíme se stále, zkoušíme nové možnosti. Prozatím výrobky prodáváme díky naší prodejně „ze dvora“. Jakmile jsme si pořídili pojízdnou prodejnu s chladicím zařízením, účastníme se pravidelně farmářských trhů.

Proslulé jsou Vaše mléčné výrobky, které zpracováváte ve vlastní sýrárně. Jak dlouho je na farmě vyrábíte a je jejich výroba čistě ve Vaší kompetenci? O které výrobky je největší zájem? Na který výrobek jste nejvíce pyšná?

Od roku 2015 postupně vyrábíme a prodáváme kozí mléko, čerstvé sýry, s různými příchutěmi, nakládané sýry, tvrdé sýry, jogurtové nápoje a jogurty. Nejvíce je zájem o čerstvé sýry, pyšní jsme na jogurt, který je lahodný a hustý. Sýry vyrábím převážně sama a občas za mě při výrobě zaskočí kolegyně, aby výroba nestála, když jedeme v létě s dětmi na dovolenou.

Vaše dobroty si můžeme zakoupit i na farmářských trzích v okolí. Nese některý z Vašich výrobků značku kvality či regionální potraviny? Jak moc je pro Vás důležité potkávat se při práci s lidmi?

Získání značky „Jesenický originální produkt“ nám pomáhá vytvářet dobrou reklamu a propagaci. Další ocenění v soutěžích o nejlepší sýry v Národní soutěži malých výrobců sýra v Mikulově jsme dostali za 3 naše výrobky. 1. místo za čerstvý kozí sýr, 3. místo za sýr s bílou plísní na povrchu a naposledy vloni 2. místo za čerstvý kozí tvaroh.

Jste úspěšným žadatelem z Programu rozvoje venkova 2014-2020. Jaké nové vybavení jste díky tomu mohli na farmu pořídit?

Finanční prostředky z PRV jsme nejdříve využili na pořízení malé provozovny s vybavením na výrobu produktů z kozího mléka, především multifunkčního sýrařského kotle a váho-pokladnou k elektronické evidenci tržeb. Pokračovali jsme s chladicími technologiemi a nakoupili jsme otevřenou chladicí nádrž na kozí mléko a chladicí box pro zrání sýrů. Předmětem další žádosti o dotaci bylo pořízení malého traktoru, lučních bran, dvoububnové čelně nesené sekačky. Poslední projekt se týká nákupu lisu na kulaté balíky sena určeného ke zpracování na krmivo pro naše kozy a plachtové mobilní haly k jeho uskladnění.

Žádost o dotaci jste si zpracovávali sami, nebo jste požádali o pomoc někoho jiného, např. zemědělského poradce? Bylo to náročné?

S podáním první žádosti nám pomáhala firma, nicméně, náklady s tím spojené byly vyšší, než jsme očekávali. V současné době si administraci žádostí řešíme a hlídáme sami. Není to úplně snadné, ale učíme se.

Máte v úmyslu čerpat finanční prostředky z PRV i v budoucnosti?

Prozatím ne. Naše možnosti ohledně zajištěného chodu farmy jsou limitované a s naplněním naší kapacity jsme spokojeni. Uvidíme, co budoucnost s sebou přinese.

Sucho, klimatické změny a počasí obecně je často velkou obavou pro řadu zemědělců. Reagujete nějakým způsobem na tyto klimatické změny? Zkoušíte např. odolnější odrůdy, jste v zásobování vodou soběstační nebo spolupracujete s dalšími farmáři?

Samozejmě, že nás klimatické změny a sucho s tím spojené ovlivňují. Na každé pastvině máme napáječku s vodou a v zásobování jsme zatím soběstační. Vlastníme rybník, ale ten, bohužel, vyschnul. Snažíme se dosévat odolnější traviny. Situace je pro všechny závažná a je potřeba stále hledat možnosti zabezpečení chodu farmy bez ohrožení pro zvířata.

V posledních letech je často skloňovaným tématem agroturistika a její různé podoby. Na webových stránkách jste nabízeli také možnost ubytování na Vaší farmě,

čili Vás toto téma oslovilo. Jaké jsou Vaše dosavadní zkušenosti?

Zkušenosti nás přiměly k tomu, abychom tuhle aktivitu zrušili. Zájem nebyl dostatečný, a tak jsme zůstali pouze u exkurzí, které nás naopak zaměstnávají dostatečně. Je to určitá forma agroturistiky a je žádaná. Je ovšem důležité, aby bylo vše domluveno předem a návštěvy příliš nenarušovaly chod farmy.

I když nejste přímo partnerem CSV, aktivně spolupracujete. Určitě si vzpomínáte např. na akci „Z pole rovnou do kuchyně“. Myslíte si, že podobné akce mohou být inspirací a pomoci rozvoji podnikání zemědělských subjektů? Co účast na akci přinesla Vám?

Pro některé určitě ano. Každá propagace má význam a nemusí být efektivní hned. Komunikace s lidmi vždy něco přinese, jen je třeba naslouchat. Konkrétně nám účast na akci nepřinesla nic významného, což ale souvisí s povahou produktů, které nabízíme. S jejich datem spotřeby. Tím je výrazně ovlivněna naše cílová skupina – spotřebitelé a z toho vyplývající způsob nabídky a prodeje.

Závěrem Vám chci moc poděkovat za milé povídání a už jen poslední krátká otázka. Co Vás na Vaší práci nejvíce baví?

Bezprostřední kontakt s přírodou. Smysl mé práce a to, co z ní vzejde. Od připouštění koz přes narození kůzlat, přípravu koz na dojící sezónu, zpracování mléka, až po prodej výrobků včetně kontaktu se zákazníky. Každá fáze má své kouzlo, a nikdy to není stejné! ■

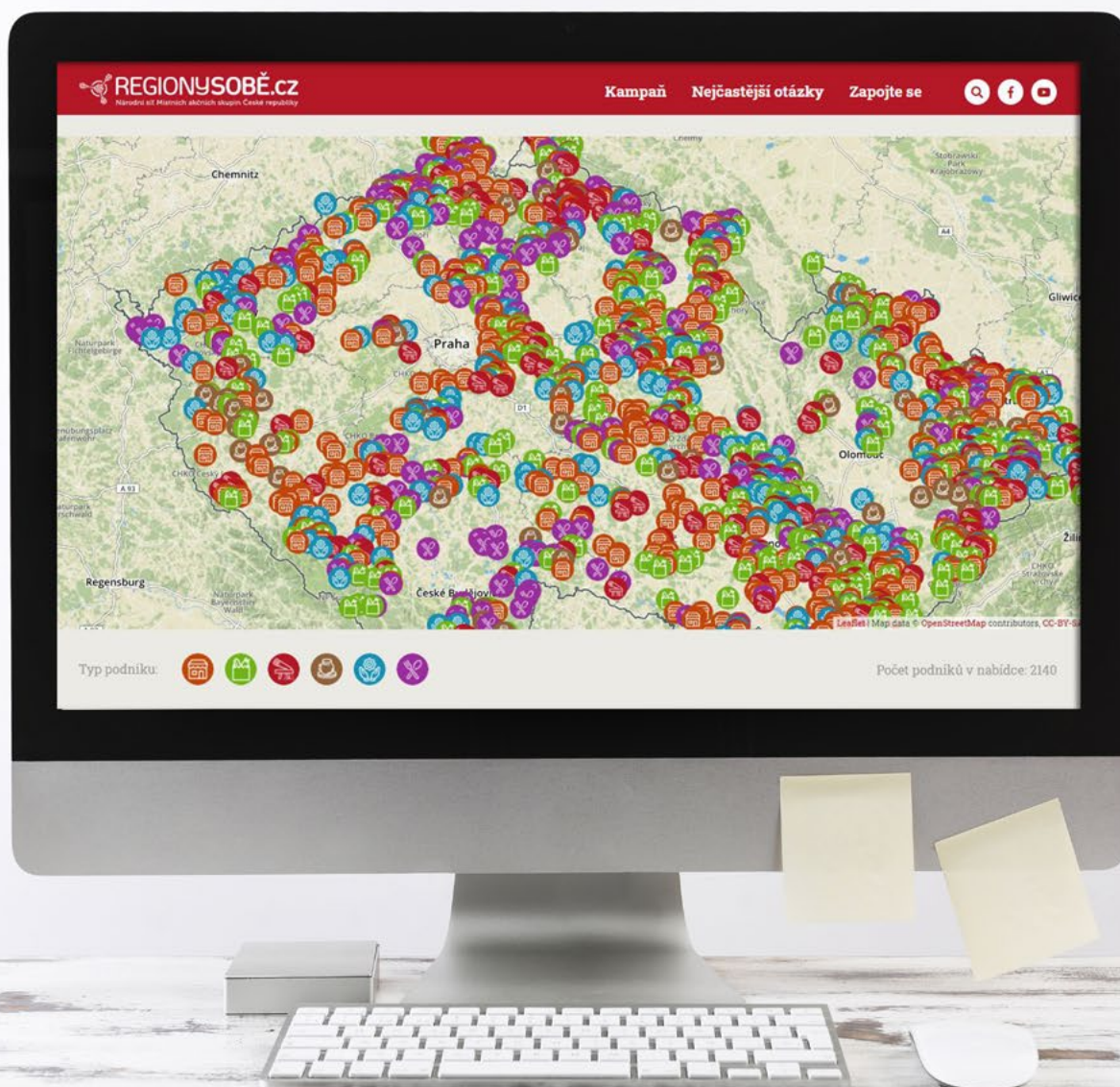
Potraviny

a Program rozvoje venkova

V tomto článku představíme stručně historii vybraných potravin, dozvíte se zajímavosti a v dalších dílech budeme navazovat a doplňovat další potraviny. Poradíme, jak poznat kvalitní potraviny a představíme projekty Programu rozvoje venkova, které pomáhají žadatelům v oblasti potravinářství.

Pokud chcete najít dodavatele ve svém okolí, doporučujeme stránku **www.regionysobe.cz**, kterou spravuje Národní síť místních akčních skupin.

Zdroj: www.regionysobe.cz, **Foto:** regiony sobě, Freepik.com





Pivo

Češi jsou národem milovníků piva, což dokazuje fakt, že průměrný Čech vypije za rok přibližně 140 litrů tohoto zlatavého moku.

V našich končinách se obdoba piva vařila již před 7500 lety, o čem svědčí zásobní jámy na obilí nalezené v okolí Prahy, které umožňovaly našim předkům vařit pivo. Zlatým věkem českého piva bylo ve středověku 13. století, během něhož se naše země transformovala

v silný feudální stát, který se ve všech parametrech vyrovnal nejvyspělejším státům Evropy. Pivo ve 13. století vařili měšťané, rolníci i mniši a zemi pokrývala hustá síť krčem, v nichž se piva milovníci mohli občerstvit dobrým moken.

Na konci 19. století už u nás působilo několik velkých pivovarů vařících velké množství piva za přijatelnou cenu. Ty způsobily zánik několika menších pivovarů. V současnosti je již malých pivovarů opět dostatek a milovníci piva si tak mohou vybírat z nepřeberného množství různých druhů piv.

Chcete si uvařit své vlastní pivo?

Není to žádná legrace, potřebujete k tomu suroviny, vybavení a znalosti. Suroviny se dají koupit například v pivovarech, ale seženete třeba kvasnice pro výrobu piva přímo z Výzkumného ústavu pivovarského a sladařského. Mezi nezbytné vybavení patří sporák, hrnce, síta, filtry, kvasná nádoba, lednice a ležácký sud. K vaření použijte pouze nádoby sterilizované vařící vodou. Pouze odpovědnou přípravou všeho potřebného docílíte uspokojivého výsledku. Je málo pravděpodobné, že vaše první domácí pivo svým vzhledem a chutí předčí byť i průměrné pivo na českém trhu, ale za úspěch můžete pokládat, pokud napoprvé uvaříte požitelný nápoj, který lze zkonsumovat bez zažívacích obtíží.

Víte například, že pivní tácky údajně vznikly již v 15. století, ale původně neležely pod pohárem s pivem, ale na něm a bránily vniknutí nečistot do piva?¹

1. ZÝBRT, Věnek. Velká kniha piva: vše o pivu. Olomouc: Rubico, 2005. ISBN 80-7346-054-8.

Název projektu: Vznik minipivovaru

Název žadatele: Jan Záhorka

Opatření: 6. 4. 1 Investice do nezemědělských činností

Díky podpoře z Programu rozvoje venkova mohl vzniknout rodinný minipivovar. Z dotace byly financovány nezbytné stavební práce, tak aby následně mohly být instalovány technologie pro výrobu piva. Současně vzniklo v objektu také sociální zázemí a prostor pro pracovníky v provozovně. K výrobě piva byly pořízeny technologie pro výrobu piva tzv. teplou cestou. Jedná se o více zařízení, které tvoří celek - varna, vířivka, bojler, chladič, CP stanice, myčka sudů, spilka, nádoby na studenou vodu, tanky na pivo a rozvaděč varny. Výsledkem projektu tak není jen modernizace objektu a pořízení zařízení pro výrobu piva, ale také vykrytí sezónnosti příjmu ze zemědělské činnosti žadatele a možnost rozvoje dalšího podnikání.

Sýry

Sýr se objevil náhodou, a to přibližně ve stejné době, kdy se lidé začali usazovat a domestikovat dobytek. Při chovu ovcí a krav se lidé naučili využívat zvířecí produkty pro své potřeby, množství získaného mléka ale brzy přesahovalo přímou spotřebu, a tak je začali skladovat v dřevěných nebo hliněných nádobách. S hygienou si nikdo hlavu příliš nelámal a zbytky mléka, které po jejich umytí v nádobách zůstávali, rychle zkysly a zhoustly.

A tak vznikl první sýr z kyslého mléka. Náhodným objevem je i sýr ze sladkého mléka, legenda praví, že lovci ulovili tele, které se krátce před tím napilo mléka. V žaludku mu pak našli pevnou, bílou hmotu, která byla nejen jedlá, ale i velmi chutná. A tak se lidé naučili využívat fermenty z telecích, ovčích a kozích žaludků k výrobě sýra.

V dnešní době je postup více kontrolován a jsou dodržovány hygienické předpisy. Pro dobrý sýr je rozhodující čistota, bakteriologické vlastnosti, vysoký obsah bílkovin a určitá kyselost.

Foto: sýry, Zdroj: archiv CSV



Abychom se mezi sýry dokázali zorientovat, můžeme si je rozdělit do osmi základních skupin:

Tvrký sýr má nejvyšší podíl sušiny a jeho maximální obsah vody činí 56%. Čím je obsah vody nižší, tím je sýrová hmota tvrdší. Sýry ke krájení mají maximální obsah vody 54-63 % a zrají tedy rychleji než tvrdé sýry. Krájí se také lépe a radí se mezi ně například gouda či eidam.

Polotvrdé sýry ke krájení mají obsah vody okolo 61-69 %. Patří k nim třeba roquefort. Měkký sýr má obsah vody vyšší než 67%. Sýry se vyrábějí prakticky se všemi stupni obsahu tuku, přičemž vzhledem k vysokému podílu vody je absolutní obsah tuku nižší než u jiných, stejně tučných druhů.

Pasta filata je název pro všechny sýry, jejichž sýřenina se po okyselení spařuje horkou tekutinou a hnete se do tenkých vláken, patří mezi ně mozzarella.

Sýry z kyselého mléka se vyrábí z netučného tvarohu z kyselého mléka. Všechny jsou nízkokalorické a mají vysoký obsah bílkovin.

Tavené sýry se výrazně liší, jelikož se nevyrábí z čerstvého mléka, ale z již vyzrálých sýrů. Sýrová hmota se rozemele, doplní tavicími solemi a zahřeje.

Čerstvý sýr je sýr ve své základní podobě. Po sražení mléka se sýřenina oddělí od syrovátky a na rozdíl od ostatních sýrů se nenechává zrát.

Plíseň v sýru
Známe plíseň, která není vítaná. Projevuje se jako zelenobílý povlak na povrchu sýru.

Takový sýr byste měli vyhodit, protože tato plíseň vytváří jedovaté produkty látkové výměny. U tvrdých sýrů je možné plesnivě části odkrojit, protože vzhledem k nízkému obsahu vody v sýru nemůže plíseň proniknout příliš daleko a zůstává na jeho povrchu. Naštěstí příjemných plisní je více než těch, o nichž jsme právě hovořili. Tyto plísně můžeme rozdělit do tří tříd, přičemž v posledním případě se nejedná o plíseň, ale o bakterii.

Plíseň typu camembert – vytváří bílý ušlechtilý mechový povlak na povrchu sýru. Takový sýr byl zpravidla ošetřen kulturou *Penicilium camemberti*. Zpravidla se jedná o měkké sýry, jejichž nejnámější a nejoblíbenějšími představiteli jsou camembert a brie.

Plíseň typu roquefort - modrá ušlechtilá plíseň *Penicilium roqueforti* se používá na výrobu sýrů s modrou plísní. Plísňová kultura se většinou přidává do sýřeniny. Během doby zrání se sýr pikuje, což znamená, že se propichuje jehlou tak, aby se vytvořily kanálky. Kyslík pak může lépe pronikat dovnitř sýru, plísňové kultury se rozrůstají a sýr prostupují modrozelené žilky. Tento proces mohou podstoupit jak měkké, tak i polotvrdé sýry ke krájení. Velmi často se vyskytuje kombinace obou druhů plisní. Velmi nápadné jsou například sýry bavaria blu nebo bresse blue.

Červený maz – pro vytvoření červeného mazu na povrchu sýru se jako startovací kultura používá *Brevibacterium linens*. Tento typ plísně se využívá u sýrů z kyselého mléka nebo i u měkkých sýrů a sýrů ke krájení. Povrch těchto sýrů se během zrání pravidelně omývá startovací kulturou a solankou. Výsledkem je vlhká a mazlavá kůrka.

Pokud Vás zajímá, jak zpracovat mléko na farmě, například ve formě sýrů, přečtěte si naši příručku od RO Brno – Zpracování mléka na farmě – praktická příručka

PDF ↓





Jak se do sýru dělají díry?

Po určité době zrání začnou mikroorganismy přítomné v sýru odbourávat kyselinu mléčnou a glutaminovou a při tom vyvíjejí plyny, jako je kysličník uhličitý. Plyn nemůže z kompaktní, avšak elastické hmoty unikat a zůstává uzavřený v dutinách. Právě tak vznikají díry, nebo i skulinky.²



2. IBURG, Anne. Lexikon sýrů: výroba, původ, druhy, chutí. Čestlice: Rebo Productions CZ, 2004. ISBN 80-7234-379-3

Název projektu: Zlepšení technologie v sýrárně Krasíkov

Název žadatele: BEVA invest s.r.o.

Opatření: 19. 2. 1, Podpora provádění operací v rámci komunitně vedeného místního rozvoje

Záměrem projektu bylo pořízení pastéru na 100-110 litrů, chladicí tank a dva sýrařské stoly. Díky tomu bylo možné přizpůsobit kapacity výroby při nárůstu nádoje mléka, jelikož žadatelé téhož roku navýšili své stádo a z dosavadních zpracovaných 70 litrů kozího a 40 litrů kravského mléka za den mohli navýšit objem až o polovinu. Díky tomu, že jsou schopni lépe zpracovat veškeré mléko, vyrobí více sýrů, které vygenerují další přísun financí. Tím zlepší ekonomiku podniku, ale také vykrytí sezónnosti příjmu ze zemědělské činnosti žadatele a možnost rozvoje dalšího podnikání.

Maso

Většina kultur řadí maso pro jedinečný požitek při jeho konzumaci k nejžádanějším potravinám alespoň pro ty, kteří si ho mohou dovořit.

K ničím nerušenému požitku dnes ovšem bezpodmínečně patří i vysoká kvalita. Právě na ni se v současnosti opět klade větší důraz.

Koncem 80. let minulého století činila spotřeba masa v Česku 97,4 kg na obyvatele (stav z roku 1990, měřeno na kosti). Dnes zkonzumuje každý Čech zhruba 81 kg masa ročně a ve srovnání s ostatními zeměmi EU leží Česko mírně pod průměrem. Systém kontrol umožňuje sledovat cestu potravin přes jednotlivé výrobní stupně. Významnou roli hrají hlavně různé národní

a regionální programy pro zajištění kvality, ochranné známky a značky kvality. Důležitý přínos pro udržení vysoké jakosti masa a masných výrobků má také koncept HACCP (z anglických slov Hazard Analysis Control Critics Points).

Značky kvality a ochranné známky, které se udělují některým masným produktům, zaručují spotřebitelům kontrolovaný výrobní postup masa a masných výrobků. Ještě přísnější jsou požadavky pro udělení bioznačení: kdo se cíleně rozhodne pro biomaso, musí dbát na zeleno-černé evropské BIOlogo nebo české zeleno-bílé značení produktů ekologického zemědělství.

” Člověk a domácí zvířata sice žijí společně již od mladší doby kamenné, záměrné šlechtění jednotlivých vlastností dobytka je však fenoménem poměrně novým. S cíleným chovem se začalo teprve v 18. století v Anglii – nejprve u skotu. Hlavním důvodem těchto snah byla stoupající poptávka městského obyvatelstva po mase. Na počátku 19. století se tamní chovatelské principy dostaly i na evropskou pevninu.³ “

3. WITTMANN, Katrin. Maso a zvěřina: [bible šéfkuchaře. Praha: Svojtka & Co., 2010. ISBN 978-80-256-0420-5.

Pokud Vás zajímá zpracování masa na farmě, prohlédněte si příručku, kterou pro Vás připravil RO Brno!

PDF ↓



Název projektu: Bezva maso z Ludvíkova

Název žadatele: Robert Chovančák

Opatření: 4. 2. 1 Zpracování a uvádění na trh zemědělských produktů

Žadatel se pro tento projekt rozhodl, protože byla velká poptávka po možnosti přímého nákupu masa na farmě. Navštívil tedy několik praktických seminářů na farmách, kde se provozovaly bourárny. Následně připravil žádost o dotaci z Programu rozvoje venkova a v roce 2017 zrealizoval vlastní bourárnu a prodejnu masa. Součástí projektu byly jak stavební úpravy, tak pořízení vybavení. Investice přispěla ke zkrácení dodavatelského řetězce a ke zvýšení místního prodeje. O kvalitě masa svědčí i udělená značka „Jeseníky originální produkt“.

Med - tekuté zlato

Člověk se o včely vždy zajímal – nejdříve pro jejich med, později proto, že zjistil, že právě ony jsou opylovači většiny kulturních plodin. Dnes si více než jindy uvědomujeme, že jsou včely

životně důležitým článkem v potravním řetězci nejen řady živočichů, ale i člověka. V posledních letech dochází celosvětově k poklesu počtu včel a dalších opylovačů. Pro člověka je to důvod k velkým obavám o budoucnost zemědělství a lidstva jako takového vůbec.

Včela medonosná hraje odedávna významnou roli v zachování přirozeného koloběhu tím, že opyluje hospodářské plodiny a umožňuje rozmnožování rostlin, kromě toho dává člověku med a vosk. Již na jeskynních malbách je zachycen člověk vybírající včelám med z hnízda, v pozdějších kulturách – egyptské, řecké a římské – se včely chovaly, a tak to zůstalo dodnes. V opylování rostlin hmyzem mají včely 80% podíl. Opylováním nejen pomáhají zvyšovat výnosy ovocnářské produkce, ale díky němu zůstávají rostliny zdravé. Vedle hospodářských plodin opylují včely také rostliny rostoucí volně, u kterých by se bez opylení nevyvinula semena. Včela je k opylování skvěle vybavena, pylová zrnka jí ulpí na obrveném těle a nohách, včela přelétne na jiný květ, tam se některá zrnka uvolní a opylení je tak zajištěno. Včelky jsou tzv. „věrné květu“, čili po určitou dobu se věnují práci na určitém rostlinném druhu, čímž je opylování včelkami velmi efektivní. Díky této věrnosti také sbírají včely po jistou dobu nektar pouze z určitého druhu rostlin, takže produkují med jednoho druhu.

Během snůškového období se úplné včelstvo sestává z jedné plodné matky, několika desítek tisíc neplodných dělnic a několika stovek trubců. Každá z těchto kast plní ve společenstvu docela jiný úkol a sama o sobě by nemohla existovat ani jedna z nich. V období snůšky sbírají včely nektar a medovici – suroviny na výrobu medu. Nektar produkují rostliny, medovici produkují převážně mšice, které na rostlinách žijí.

Med dělíme na květový a tzv. lesní. Základní surovinou pro výrobu květového medu je nektar, který kvetoucí rostliny produkují vlastně jako lákadlo pro opylující hmyz výměnou za opylování. Včely na květ táhne barva, tvar a vůně. Když včela nasaje nektar, uloží ho do medného váčku, tuhého kožovitého útvaru. Naplněný medný váček je velký asi jako špendlíková hlavička. V úlu včela obsah váčku přepumpuje přes sosák zase ven. Další surovinou pro výrobu medu je medovice – sladká šťáva, kterou vylučují mšice a červi sající mízu z rostlin. Když např. mšice prokousne povrch listu, začne jí z něj pod tlakem do ústního otvoru proudit míza, větší část této mízy projde trávicím traktem bez využití a mšice ji hned vylučuje. Tak vzniká medovice, která ulpívá na listech a jehličích, odkud ji sbírají včely, odnášejí do úlu a zpracují ji stejným způsobem, jako nektar. Z medovice vzniká hustý, tmavý medovicový med, známý spíše jako „lesní“. Med je jedním ze včelích produktů. Vedle něj můžete získat od včel také vosk, propolis, pyl, mateří kašičku a dokonce i jejich jed.

Pokud chcete včelkám na zahradě dopřát kvalitní potravu, vybírejte rostliny, které milují slunce – na vyhřátém stanovišti se včelám pracuje lépe, vhodné jsou i rostliny vyžadující polostín. Dále je třeba vzít v potaz i to, zda poloha není příliš větrná – vítr včelám práci ztěžuje. Silně prošlechtěné, na pohled velice krásné okrasné rostliny jsou z hlediska užítku pro včely často úplně bezcenné. Díky šlechtění mohou být omezeny přirození procesy, jako tvorba nektaru a pylu. Včelomilných rostlin je velké množství, prodávají se i speciální směsi včelomilných rostlin. Doporučit lze například cínie, čemeřice, dřšťál, hebe, levanduli, meduňku, narcisy, pěnišníky, rozmarýnu, růže, sněženky, šalvěj, třapatku, vrbu jívu, či zimolez.⁴

4. CRAMP, David. Včelařství: obrazový průvodce: od pořízení včelstev po medobraní: více než 400 návodných fotografií. 2. vyd. Přeložil Kateřina PISKOVÁ. Čestlice: Rebo, 2014. ISBN 978-80-255-0831-2.



*Víte, že včely naleznete na střeše
Domu zemědělské osvěty, kde sídlí
i pracovníci RO SZIF Praha?
V roce 2018 Státní veterinární správa
společně se Státním veterinárním
ústavem instalovala na střeše 5 úlů.*

TIP!

Pokud nemáte ve svém okolí známého
včelaře a přejete si pořídit kvalitní med,
vybírejte med oceněný značkou kvality
jako je Regionální potravina.

Na stránkách

www.regionálnipotravina.cz

můžete snadno nalézt oceněné výrobce
ve Vašem kraji!

Dětský koutek

Sladký stromeček

Zdroj: Archiv CSV

Vánoce nejsou jen o dárcích a jídle, ale o tom, že máme možnost strávit více času s rodinou a předat rodinné tradice a zvyky mladším generacím. Jednou z těchto možností je pečení vánočního cukroví a vytváření originálních dekorací.

Na voňavou a chutnou dekoraci Vám postačí linecké těsto, vykrajovátka ve tvaru hvězdiček o 3 velikostech a rybízová marmeláda.

Nejprve si připravte linecké těsto:

- 400 g hladké mouky
- 100 g moučkového cukru
- 200 g másla
- 2 vejce

Z ingrediencí vypracujte těsto a nechte ho minimálně hodinu odpočívat. Poté rozválejte na vále a vykrajujte hvězdičky o různých velikostech.

Pečte na cca 180°C cca 10 minut, po upečení obalte v moučkovém cukru.

Po vychladnutí skládejte hvězdičky na sebe, od největší po nejmenší, každou následující pootočte a slepujte je rybízovou marmeládou. Na závěr stromeček posypte moučkovým cukrem.



Dětský koutek

Slané hvězdičky

Zdroj: Archiv CSV

*Velmi jednoduché ozdoby, které děti zabaví na dlouhou dobu.
Potřebujete pouze tvrdý papír, tekuté lepidlo a hrubozrnnou sůl.*

Z tvrdého papíru vystříhnete požadovaný tvar – například hvězdičku, potřete tekutým lepidlem a posypte hrubozrnnou solí. Teď již stačí jen nechat dekorace uschnout!



Anglické okénko

Zdroj: Archiv CSV, Freepik.com

Čím větší vůl, tím víc na něj nakládají...

All lay loads on a willing horse.

Darovanému koni na zuby nekoukej...

Beggars can't be choosers.

Dočkej času jako husa klasu...

Everything comes to him who waits.

Jak kdo zaseje, tak také sklídí...

As you sow, so you reap.

Je to jako házet perly sviním...

Cast pearls before swine.

Jedna vlaštovka jaro nedělá...

One swallow doesn't make a summer.

Kde paní velí na statku,

vše jde jako na drátku...

**Where the mistress is the master,
the parsley grows the faster.**

Když se kácí les, létají třísky...

**You can't make an omelette
without breaking eggs.**

Kolik krajů, tolik obyčejů...

So many countries, so many customs.

Kovářova kobyla a ševcova

žena chodí bosa...

**The cobbler's children are
always the worst shod.**

Kůň je jednou hříbětem,

člověk dvakrát dítětem...

Old men are twice children.

Mráz kopřivu nespálí...

Bad weeds grow fast.

Potrefená husa nejvíc kejhá...

If the cap fits, wear it.

Pro jedno kvítí slunce nesvíí...

She is not the only pebble on the beach.

Pro samé stromy nevidí les...

He can't see the wood for the trees.

Příroda žádá své...

Nature hates all sudden changes.

Ranní ptáče dál doskáče...

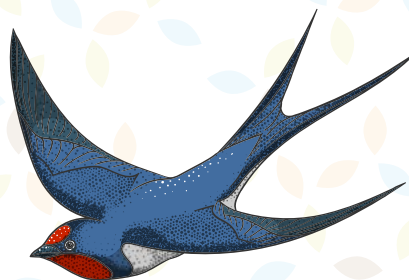
The early bird catches the worm.

Ryba a host třetí den smrdí...

Fish and guests smell in three days.

Udělati kozla zahradníkem...

Let the wolf into the fold.





Staňte se partnery

Celostátní síť pro venkov

Autor: Tomáš Čermák, krajský koordinátor CSV

Foto: partner

Zdroj: Archiv CSV

Jedno logo, tucet koordinátorů, stovky partnerů a tisíce účastníků. Celostátní síť pro venkov oslavila v roce 2018 deset let od svého založení a od té doby se každoročně podílí na řadě aktivit a činností napříč všemi regiony České republiky. Marketingový a komunikační nástroj ve službách Programu rozvoje venkova působí na regionální i celorepublikové úrovni a svou činností navazuje na Evropskou síť pro rozvoj venkova.

Semináře, workshopy, konference, tematické pracovní skupiny, odborná setkání, exkurze i různé typy prezentačních aktivit a informačních materiálů, to vše a ještě mnohem více je každoročně realizováno pod hlavičkou Celostátní sítě pro venkov, za účelem sdílení příkladů dobré praxe Programu rozvoje venkova. Všechny tyto

aktiviny jsou ve velké míře vždy výsledkem vzájemné spolupráce mezi Sítí a jejími partnery a průsečíkem základních cílů Sítě a potřeb jednotlivých partnerů. Pokud máte zájem o tento typ spolupráce, nebo se o aktivitách CSV chcete dozvědět více, tak neváhejte a staňte se partnery CSV ve vašem regionu.

Kdo může být partnerem CSV?

Partnerem CSV se může stát prakticky kdokoli. Fyzické osoby, právnické osoby, organizace, spolky, zájmové skupiny, místní akční skupiny, farmy, farmáři a zemědělská družstva, neziskové organizace, vzdělávací agentury, grafické a reklamní společnosti, dokonce i samotné obce a kraje, meze se zkrátka nekladou. Seznamy partnerů se drobně odlišují region od regionu a reflektují potřeby daného území a celkové možnosti spolupráce. V každém regionu jsou však desítky aktivních partnerů, kteří se každoročně účastní akcí CSV nebo se na jejich přípravě aktivně podílejí.

Jak se mohu stát partnerem CSV?

Jednoduše se stačí obrátit na koordinátora CSV ve svém regionu nebo kraji a požádat jej o zaregistrování mezi partnery Sítě. Společně s koordinátorem lze pak probrat možnosti spolupráce a připravit plán společných

aktivit. Administrativně se nejedná o složitý krok. Nový partner pouze podepíše souhlas s partnerstvím a následně je zaevidován do seznamu partnerů.

Co mohu získat?

Jako partner CSV budete získávat čerstvé informace o činnosti Sítě a aktuálním dění a možnostech v Programu rozvoje venkova. Budete se moci aktivně účastnit všech akcí CSV a aktivně se podílet na přípravě jejich plánu i realizaci akcí samotných. Vaše zpětná vazba a zkušenosti budou dále předávány a využívány. Partneři jsou rovněž zváni na každoroční setkání partnerů Sítě a všechny další akce, které jsou v regionu pořádány.

Více informací naleznete na:

www.szif.cz/cs/venkov

www.eagri.cz/venkov

nebo se můžete obrátit na svého regionálního koordinátora:



Region	Jméno a příjmení	e-mail	mobil
RO SZIF Praha	Mgr. Jan Veselský	jan.veselsky@szif.cz	730 552 063
RO SZIF Praha	Mgr. Miroslav Prokop	miroslav.prokop@szif.cz	735 764 266
RO SZIF České Budějovice	Ing. Kamila Havel Kupcová	kamila.havelkupcova@szif.cz	724 619 120
RO SZIF Ústí nad Labem	Bc. Marcela Synková	marcela.synkova@szif.cz	731 536 323
RO SZIF Hradec Králové	Ing. Miroslava Stárková	miroslava.starkova@szif.cz	724 619 187
RO SZIF Brno	Ing. Dagmar Adámková	dagmar.adamkova@szif.cz	724 619 213
RO SZIF Brno	Ing. Lucie Sýsová	lucie.sysova@szif.cz	731 689 810
RO SZIF Olomouc	Ing. Markéta Bezoušková	marketa.bezouskova@szif.cz	730 526 791
RO SZIF Olomouc	Ing. Tomáš Čermák	tomas.cermak@szif.cz	730 543 753
RO SZIF Opava	Ing. Vanda Myšáková	vanda.mysakova@szif.cz	601 393 906

Centrální pracoviště

Ministerstvo zemědělství
Řídicí orgán PRV
Těšnov 65/17
110 00 Praha 1 - Nové Město

www.eagri.cz/venkov

Státní zemědělský intervenční fond
Ve Smečkách 33
110 00 Praha 1

www.szif.cz