



FARMÁŘSKÁ *láská jménem Mošna*

Společně s Ministerstvem zemědělství jsme pro vás připravili nový seriál na podporu agroturismu. V prvním díle vás zveme na Šumavu, kde se díky rodině Rycheckých zrodilo jedno další kouzelné místo pro dokonalý odpočinek.

TEXT ROSTISLAV ZEMAN FOTO PAVEL BÍLEK



KORYTO č. p. 1
Jak příznačná adresa, vždyť i pořekadla praví, že život u koryta chutná na jedničku. A tak je tomu i na farmě Mošna, která je po kompletní rekonstrukci v r. 2011 zasvěcena agroturistice.



AGROFARMA Historie Mošny začala r. 1396 zmínkou o tehdy převážně německy hovořící obci Jandles. Ještě do poloviny 19. století zde bylo 16 stavení s vlastním popisným číslem, všechna dřevěná. V r. 1945 došlo k odsunu německy hovořícího obyvatelstva a poslední dosídlenci, rodina Hoško, opustila Mošnu v r. 1971. Zanechala po sobě jediný dochovaný statek, který si za účelem rekreace koupila od státu v r. 1972 rodina Rycheckých. A statek žije dosud.

Přijíždíme do jednoho z nejkrásnějších koutů naší země. Na farmu, která se nachází na hranici CHKO Šumava u obce Zbytiny asi 15 km od Prachatic. Jsme v nadmořské výšce 860 m a vítá nás skleněná socha Gabrety, což je keltský název pro Šumavu, proto Gabreta – královna, vládkyně Šumavy, která s hlavou v nebesích dodává sílu a energii krajině pod sebou, tedy loukám, lesům, kopcům i řekám a všemu, co v kraji žije nebo jím prochází. A jak že s vší tou silou naloží krajina? Kus z ní přece dopřeje nám lidem! I když zkušenost rodinné historie Rycheckých napovídá, že člověk si o ni musí bez ostychu říct a tvrdou prací si ji taky zasloužit.

NA PĚSTOVÁNÍ TO NENÍ. BUDE TADY CHOVÍ
„Tatínek pochází ze statku a Šumavu si zamiloval, proto tady hledal něco, co by mu vynahradiilo omezené cestovatelské možnosti v době tuhé normalizace

70. let,“ říká 38letý Tomáš Rychecký. Jeho táta, nyní bezmála sedmdesátník Milan Rychecký, nakonec našel na dosah obce Zbytiny jediný zachovaný dům. Přesněji řečeno ruinu statku v havarijním stavu. V roce 1972 ji od státu koupil a věnoval jí veškerý čas, energii i peníze. „Rodiče mě sem vozili od šesti týdnů, trávil jsem tady více než třetinu z roku, přestože cesta z Prahy tehdy trvala pět až šest hodin, voda se musela nosit a svítilo se petrolejkami, protože elektrina sem byla zavedena

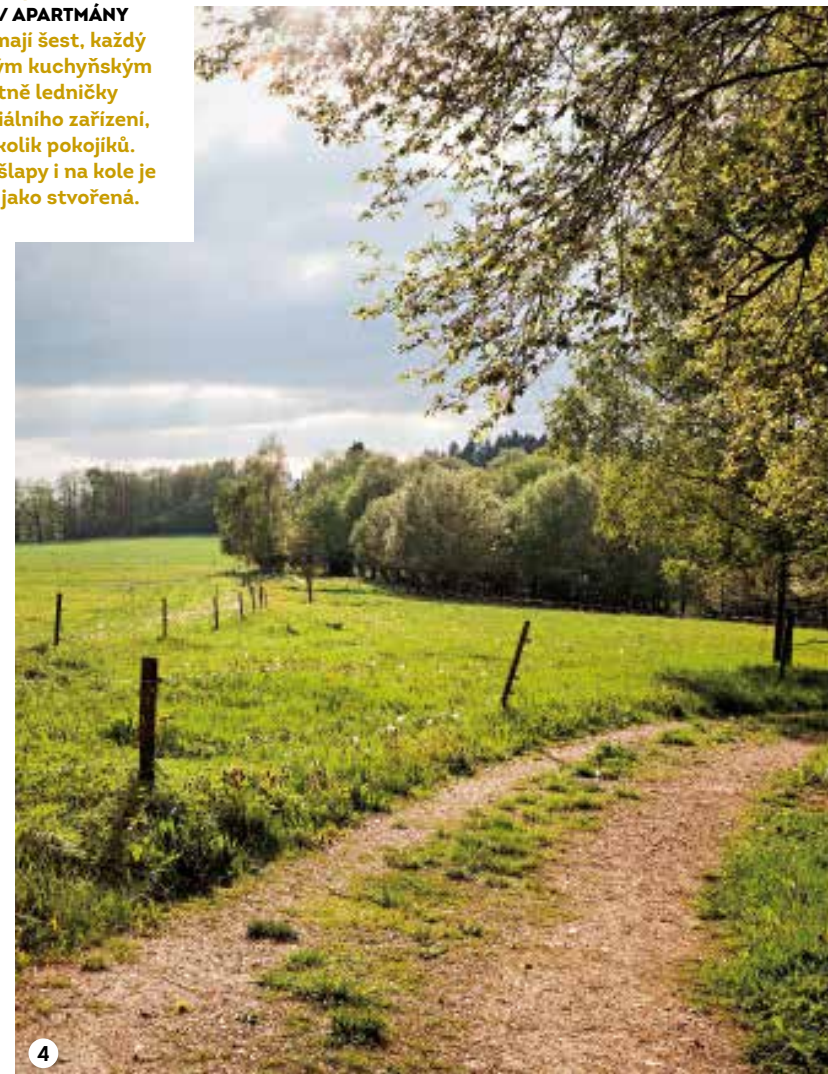
**TÁTA SE ROZHODL HÁJENKU
NA KNÍŽECÍCH PLÁNÍCH
PRODAT. DNES TOHO
LITUJE, ALE Z TĚCH PENĚZ
JSME ZREKONSTRUOVALI
FARMU MOŠNA DO
DNEŠNÍ PODOBY.**

až v roce 1995. Ale bylo to tady úžasné dobrodružství, taky proto, že v krajině se volně válely různé poklady, třeba kamenné žlaby a celé zdi zaniklých stavení, které zarůstaly trávou,“ popisuje zapomenutý, ale svým způsobem tehdy taky bedlivě strážný kout našeho pohraničí Tomáš Rychecký. V současnosti je právě jeho činnost vřídícím duchem veškerého dění na farmě, k čemuž má pozoruhodný mix vzdělanostního zázemí, neboť vystudoval produkci na FAMU, ale zároveň absolvoval kurz na Střední zemědělské škole v Benešově. Maminka Rychecká měla zpočátku představu, aby se nálety stromků a původní louky v okolí domu sekaly. To se však ukázalo nad síly rodiny, a tak dospěli k názoru, že krásné louky v okolí domu by se měly zachovat. Tím spíše, když tatínek s farmářskou duší přišel s nápadem na chov býložravců. K tomu ale bylo zapotřebí rozsáhlejších luk a pastvin. „Napřed jsme je měli v pronájmu, ale

FOTO PAVEL BILEK, ARCHIV



1/ SKOT Na pastvinách v okolí uvidíte hovězí skot plemen Higland a Salers. I kvůli nim zbudovali bourárnu masa, která má certifikaci bio. **2/ POSELSTVÍ** Z celé vesnice se zachovala jen budova č. p. 1, kaplička a tato boží muka. **3/ APARTMÁNY** Na farmě jich mají šest, každý s plně vybaveným kuchyňským koutem včetně ledničky a vlastního sociálního zařízení, je zde ale i několik pokojků. **4/ TERÉN** Pro výslapy i na kole je krajina v okolí jako stvořená.





1/ OVEČKY Část stáda o 120 kusech v době naší návštěvy spásala louky vedle farmy Mošna. Přes léto se ale pasou na Knížecích Pláních v srdci NP Šumava.

2/ BYLINY Navzdory drsnějším podmínkám tu některé velmi prospívají, například rozrazil rezekvítek.

3/ KOZENKY Jsou horského plemene, takže zdejší nadmořská výška jim svědčí. „Jezdí i rodiny z vesnic a jsou

rády, že dětem ukážou kozu, protože u nich už nic takového neznají,“ říká Tomáš Rychecký.

4/ ČUNÍCI Jsou plemene Mangalica a i je chovají hlavně pro radost dětí.

5/ GABRETA Socha ze skla drží ochranu i nad tímto rajským místem.

6/ NÁRUČ Během dnů na Mošně se zastaví čas a vrátíte se do dob, kdy jste živá domácí zvířata vidali u babičky.

7/ SNY Mnohé na farmě přímo oblaží duše romantiků.

ZVÍŘATA NA FARMĚ JSOU ZVYKLÁ NA KONTAKT S LIDMI A VĚTŠINU POTĚŠÍTE KRMENÍM Z RUKY.



STEZKA Je dlouhá 1,5 km, takže si ji užijete i s malými dětmi. Vznikla na základě pohádkové knížky Matýskovo putování tajemnou Šumavou, kterou si na farmě můžete i zakoupit. Začátek stezky je v obci Zbytiny, proto začněte zábavné putování právě tam.

postupem let jsme pozemky v okolí v rozsahu asi 40 ha nakoupili a zrovna letos na jaře jsme za ně splatili poslední částku z úvěru,“ zasvěcuje nás chlapík, který farmářské otěže převzal po otci, a neskrývá, že i s různými dotačními příspěvky je zachování a provoz farmy každoroční boj s nejistým efektem. Dnes jej podstupuje v první řadě kvůli svým dětem, 10leté Emě a 5letému Šimonovi, aby mohly poznávat přírodu a její zákonitosti ve vši autenticitě, i když dříve to bylo jinak. „Když za mnou jezdili spolužáci, drásalo mě, že tady bylo všechno hodně na divoko a jenom pro drsné náтуры. Já jsem to tady měl rád odjakživa, ale přál jsem si, aby to tady měli rádi taky oni. A tak vylepšit komfort života na statku, ale zároveň s tím cítit a zachovat veškeré přírodní procesy a ekosystémy zdejší krajiny, to byl a stále je jeden z motivů, proč jsem usedlosti věnoval část života,“ říká Tomáš Rychecký. A dodává, že

klíčové rozhodnutí padlo v r. 2002, kdy se rodiče rozhodli vrátit domu původní smysl a zrekonstruovat jej na statek, který byl dokončen v roce 2011.

KDE VLCI DÁVAJÍ DOBRU NOC
Dostalo se jim k tomu finanční podpory ze Státního zemědělského intervenčního fondu, ale ani ta by nestačila, kdyby se tatínek Rychecký nevzdal dalšího snu. Před lety si ho zhmotnil na 42 km vzdálených Knížecích Pláních, kde se možná i vy rádi zastavujete v Hájence na vyhlášené borůvkové knedlíky. „Táta si Knížecí Pláně zamiloval a rozhodl se tam vybudovat farmu. Po různých peripetiích ale objekt zredukoval na hospodu s ubytováním. S ohledem na výskyt a ochranu tetřívka obecného se dnes v dané lokalitě stejně mohou pást jenom ovce. Z plánované farmy se nakonec stala Hájenka s restaurací a penzionem. Časem se však ukázalo, že

na plnohodnotné fungování by byla nutná jeho častější přítomnost, jenže ta nebyla možná, neboť v tu dobu řešil i rekonstrukci Mošny. Táta tedy Hájenku prodal a peníze a zájem soustředil na rekonstrukci této farmy, která ji naléhavě potřebovala,“ zasvěcuje nás Tomáš Rychecký. Že se úsilí rodiny vyplatilo, o tom jsem se přesvědčil během narozeninové oslavy, na niž mě pozval agroturisticky znalý kamarád a během které jsme si na Mošně užili dokonalý servis, od finské sauny před večerním grilováním skvělého jehněčího na terase až po noční posezení v baru a ranní protažení na louce.

*Tuto rubriku podporuje
Ministerstvo zemědělství.*

*Více informací najdete na
www.farmamosna.cz, www.eagri.cz*



MINISTERSTVO ZEMĚDĚLSTVÍ