



19.6.2019
MINISTERSTVO ZEMĚDĚLSTVÍ

2) VÝROČNÍ ZPRÁVA PRV 2014-2020 ZA ROK 2018

9. ZASEDÁNÍ MV PRV 2014-2020



PROGRAM ROZVOJE VENKOVA





EVROPSKÁ UNIE
Evropský zemědělský fond pro rozvoj venkova
Evropa investuje do venkovských oblastí
Program rozvoje venkova

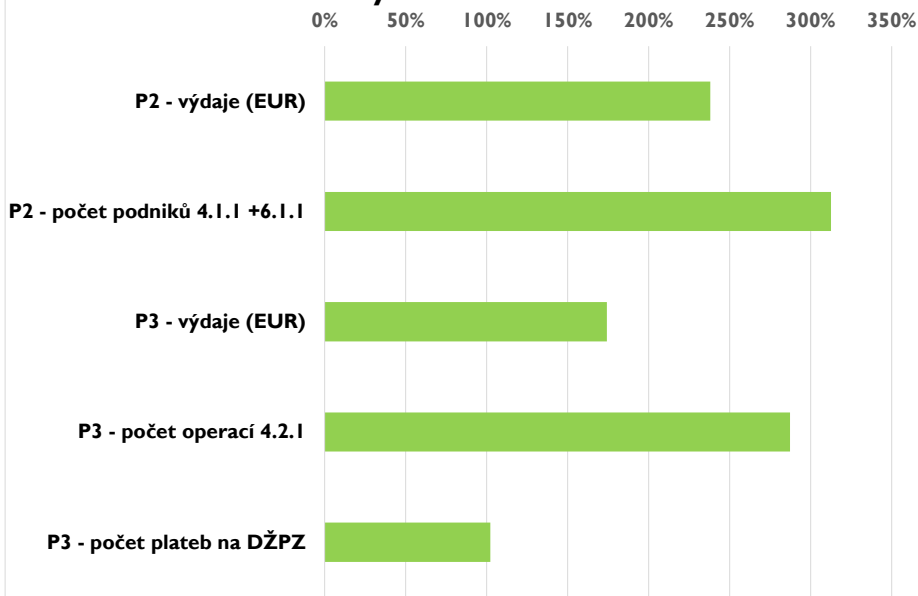
OBSAH VÝROČNÍ ZPRÁVY A STAV ZPRACOVÁNÍ

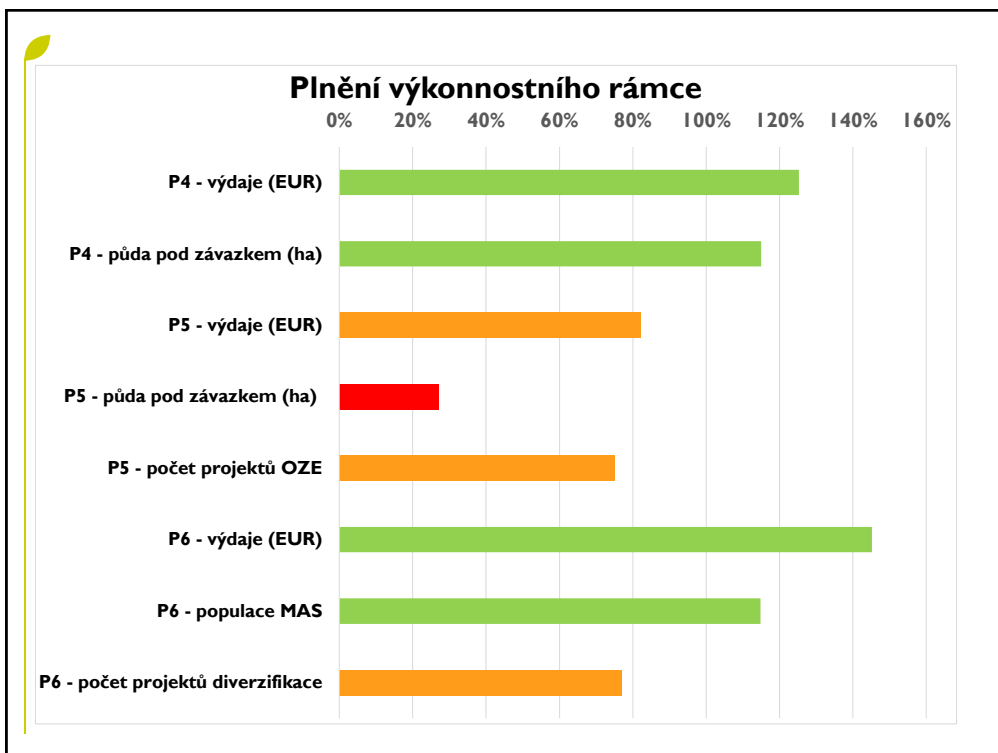
- 1) Klíčové informace o provádění programu a jeho priorit - **plnění milníků**
- 2) Pokrok při provádění plánu hodnocení
- 3) Záležitosti, které ovlivňují výkonnost programu, a přijatá opatření (příprava Pravidel, nařízení, konzultace s EK, modifikace PRV)
- 4) Opatření přijatá v souvislosti s technickou pomocí a požadavky na propagaci programu
- 5) Opatření přijatá ke splnění předběžných podmínek - nerelevantní
- 6) Popis provádění podprogramů - nerelevantní
- 7) **Posouzení informací a pokroku při plnění cílů programu (střednědobé hodnocení)**
- 8) **Provádění opatření zohledňujících zásady uvedené v člancích 5, 7 a 8 nařízení (EU) č. 1303/2013**
 - **Podpora rovnosti žen a mužů a nediskriminace (článek 7)**
 - **Udržitelný rozvoj (článek 8)**
 - **Úloha partnerů uvedených v článku 5**
- 9) **Pokrok, jehož bylo dosaženo při zajišťování integrovaného přístupu k využívání EZFRV a jiných finančních nástrojů Unie (doplňkovost s ostatními programy)**
- 10) Zpráva o provádění finančních nástrojů - nerelevantní
- 11) Tabulky pro společné a specifické programové ukazatele a vyčíslené cílové hodnoty

PLNĚNÍ MILNÍKŮ - VÝKONNOSTNÍ REZERVA

- Na datech k 31. 12. 2018 je v rámci zpracování výroční zprávy za rok 2018 **vyhodnoceno plnění milníků** výkonnostního rámci Programu rozvoj venkova 2014-2020
- Pro priority 2 a 4 se milníky pro rok 2018 považují za dosažené, pokud oba ukazatele dosáhly alespoň 85 % hodnoty milníku (*postup pro priority, které mají stanovené 2 milníky*). **MILNÍKY JSOU DOSAŽENÉ**
- Pro priority 3, 5 a 6, lze milníky považovat za dosažené, jestliže všechny ukazatele kromě jednoho dosáhly 85 %. Ukazatel, který nedosáhne 85 % hodnoty svého milníku nebo cíle, nesmí dosáhnout méně než 75 % hodnoty svého milníku. Za vážné selhání při plnění milníků se považuje nedosažení alespoň 65 % hodnoty milníku u nejméně dvou ukazatelů (*postup pro priority, které mají stanovené 3 milníky*). **MILNÍKY JSOU DOSAŽENÉ PRO PRIORITY 3 A 6**
- U priority 5 přes intenzivní opatření vůči žadatelům a jednání s EK o případné úpravě milníku **NEBYLO MILNÍKU DOSAŽENO**, proto je nezbytné počítat s vyčleněním alokace pro priority 5 ve výši **výkonnostní rezervy, která činí 600 024 EUR z EZFRV** a převodem této částky do jiné priority

Plnění výkonnostního rámce





VÝKONNOSTNÍ REZERVA – 7. MODIFIKACE PRV

- Návrh = přesun VR z rozpočtu 8.1.1 do priority 4 - operací zaměřených na lesní hospodářství

operace 8.4.1 Obnova lesního potenciálu po kalamitách

- Další postup:

- komunikace s EK v rámci výročního jednání
- prezentace MV PRV
- do 2 měsíců po doručení Výroční zprávy informuje EK o svých závěrech ŘO PRV
- následuje lhůta 3 měsíců, do které musí ŘO PRV předložit relevantní modifikaci PRV s úpravou finančních tabulek, resp. indikátorů.



USNESENÍ č. 02/09/2019

Monitorovací výbor Programu rozvoje venkova
2014-2020

schvaluje

Výroční zprávu o provádění Programu rozvoje
venkova 2014-2020 za rok 2018

a

dává Řídicímu orgánu PRV mandát pro zpracování
přípomínek EK k tomuto dokumentu



MINISTERSTVO ZEMĚDĚLSTVÍ

**DĚKUJEME
ZA POZORNOST**

Fotografie použité na základě licence od Shutterstock.com

19. 6. 2019

**3) STAV IMPLEMENTACE
PRV 2014-2020
HARMONOGRAM PRO ROK 2019**


9. ZASEDÁNÍ MV PRV 2014-2020

MINISTERSTVO ZEMĚDĚLSTVÍ

PROGRAM ROZVOJE VENKOVA



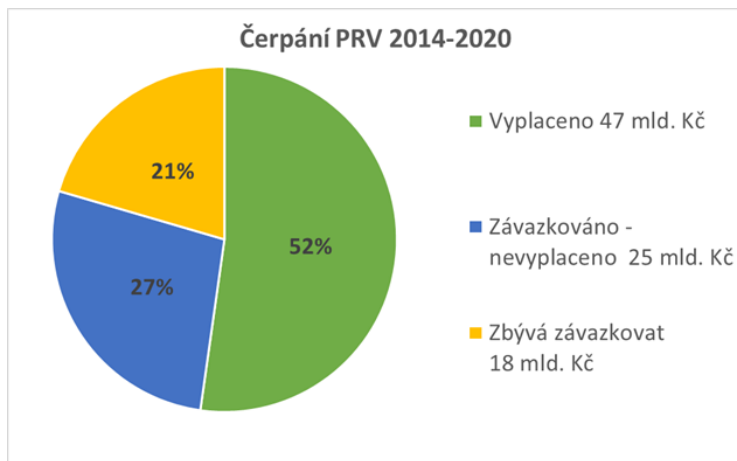
EVROPSKÁ UNIE
Evropský zemědělský fond pro rozvoj venkova
Evropa investuje do venkovských oblastí
Program rozvoje venkova



OBSAH

- STAV ČERPÁNÍ
- VÝKONNOSTNÍ RÁMEC
- HARMONOGRAM 2019

STAV ČERPÁNÍ



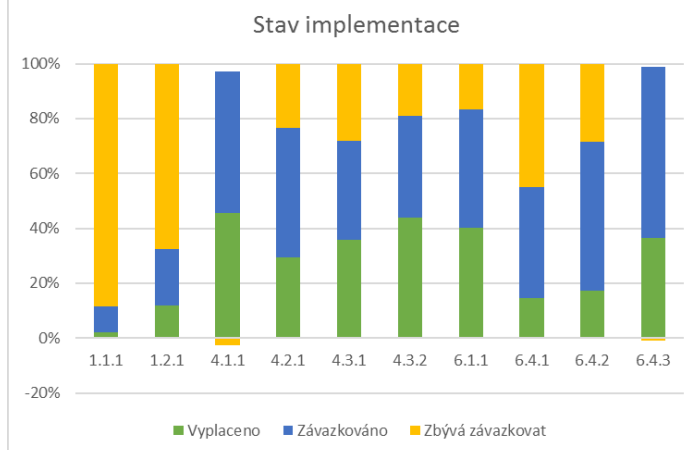
Zdroj: IS SZIF k 31. 3. 2019

STAV ČERPÁNÍ

dle operací:

celkové alokace:

1.1.1	229	mil. Kč
1.2.1	81	mil. Kč
4.1.1	10 926	mil. Kč
4.2.1	3 560	mil. Kč
4.3.1	3 201	mil. Kč
4.3.2	869	mil. Kč
6.1.1	1 348	mil. Kč
6.4.1	1 283	mil. Kč
6.4.2	616	mil. Kč
6.4.3	36	mil. Kč



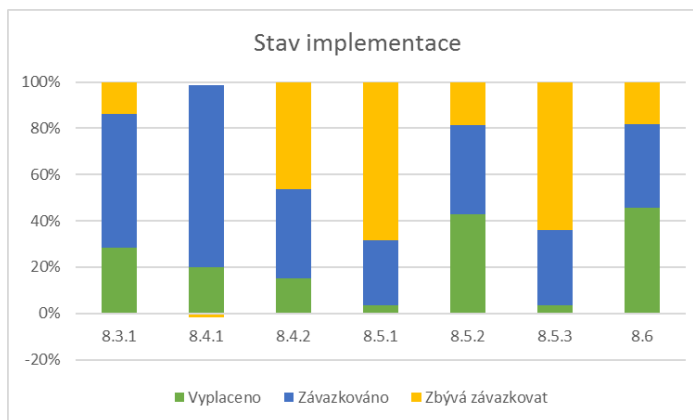
Zdroj: IS SZIF k 31. 3. 2019

STAV ČERPÁNÍ

dle operací:

celkové alokace:

8.3.1	89	mil. Kč
8.4.1	254	mil. Kč
8.4.2	63	mil. Kč
8.5.1	168	mil. Kč
8.5.2	163	mil. Kč
8.5.3	392	mil. Kč
8.6	911	mil. Kč



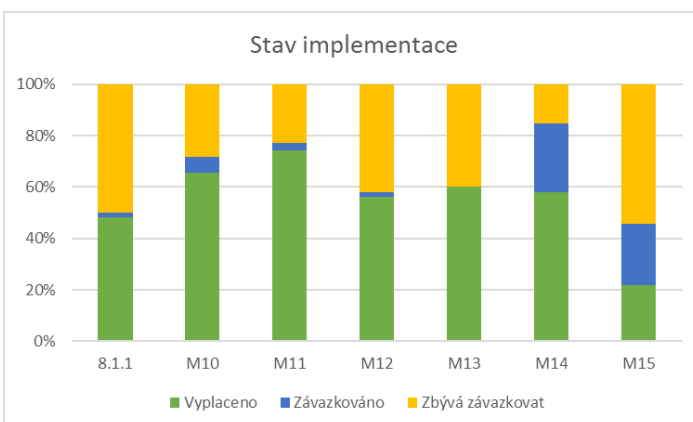
Zdroj: IS SZIF k 31.3.2019

STAV ČERPÁNÍ

plošných opatření:

celkové alokace:

8.1.1	280	mil. Kč
M10	23 285	mil. Kč
M11	8 832	mil. Kč
M12	105	mil. Kč
M13	19 976	mil. Kč
M14	3 375	mil. Kč
M15*	193	mil. Kč



*vypláčí se rok 2017

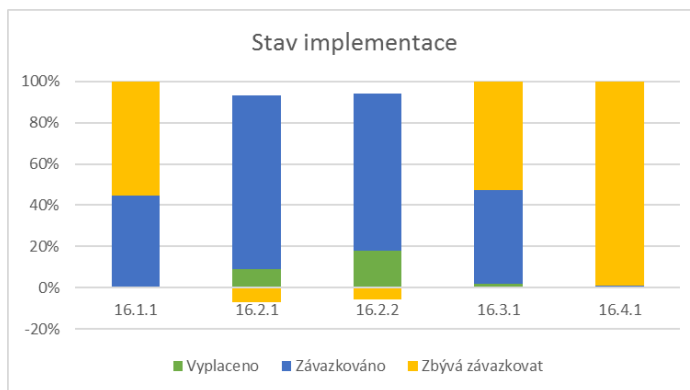
Zdroj: IS SZIF k 31.3.2019

STAV ČERPÁNÍ

dle operací:

celkové alokace:

16.1.1	236	mil. Kč
16.2.1	432	mil. Kč
16.2.2	2 754	mil. Kč
16.3.1	157	mil. Kč
16.4.1	97	mil. Kč



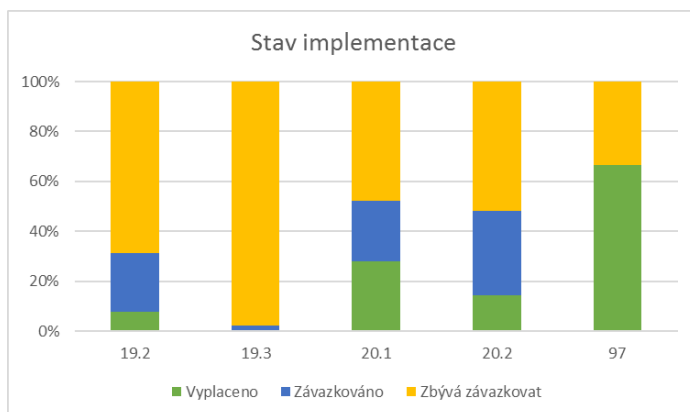
Zdroj: IS SZIF k 31.3.2019

STAV ČERPÁNÍ

dle operací:

celkové alokace:

19.2	4 046	mil. Kč
19.3	368	mil. Kč
20.1	590	mil. Kč
20.2	147	mil. Kč
97	503	mil. Kč



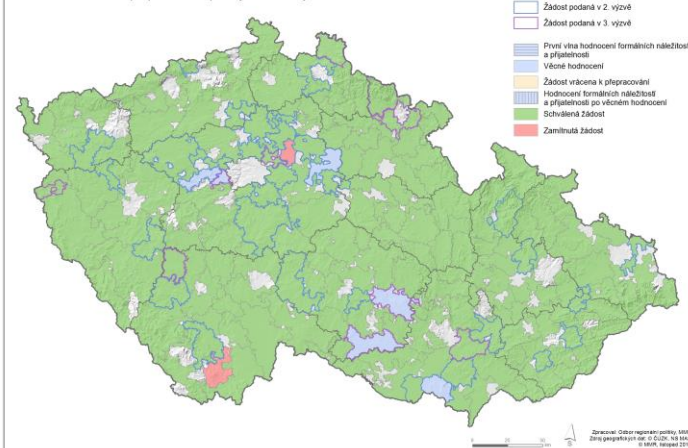
Zdroj: IS SZIF k 31.3.2019

STAV ČERPÁNÍ – M19 LEADER

Žádosti o dotaci v PRV

4 800 zaregistrovaných
za 2,3 mld. Kč

STRATEGIE KOMUNITNĚ VEDENÉHO MÍSTNÍHO ROZVOJE
stav hodnocení žádostí o podporu SCLLD podaných v 1. - 3. výzvě k 30. 11. 2017



172 MAS vyhlásilo ke 31. 3. 2019 přes 300 výzev

VÝKONNOSTNÍ RÁMEC – PLNĚNÍ CÍLŮ PRO ROK 2023

Indikátory:

P2

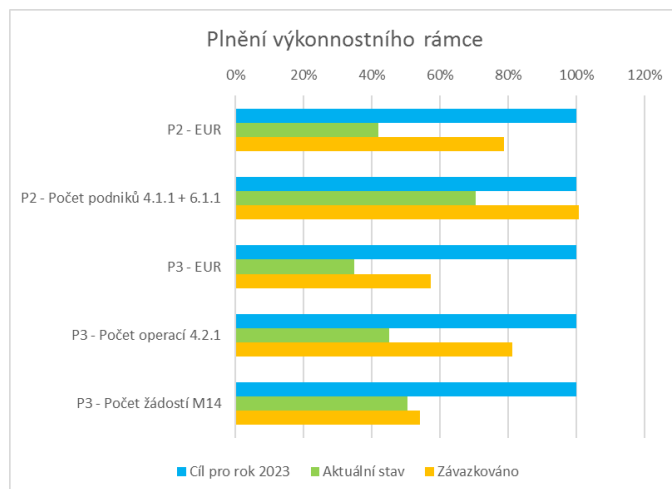
Celkové veřejné výdaje
Počet zemědělských
podniků

P3

Celkové veřejné výdaje

Počet podpořených
operací na investice do
zpracování a uvádění na
trh zemědělských
produktů (4.2.1)

Počet podpořených
žádostí v rámci plateb
zajišťujících dobré
podmínky zvířat (M14)



Zdroj: IS SZIF k 31. 3. 2019

VÝKONNOSTNÍ RÁMEC- PLNĚNÍ CÍLŮ PRO ROK 2023

Indikátory:

P4

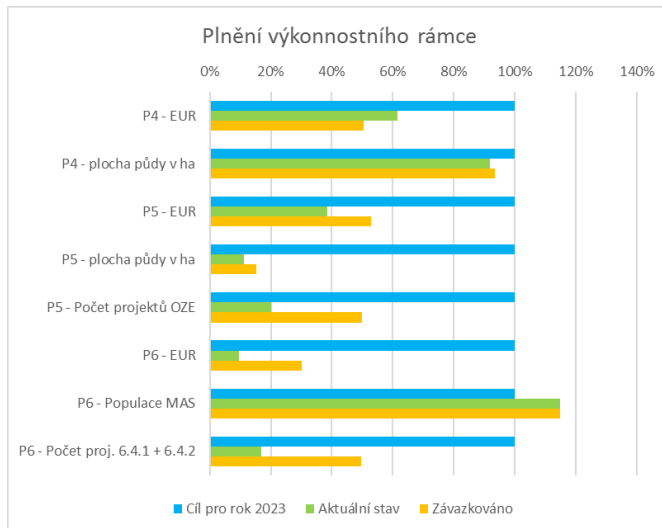
Celkové veřejné výdaje Zemědělská půda pod závazkem obhospodařování přispívajícím k biologické rozmanitosti (ha) (4A) + lepšímu hospodaření s vodou (ha) (4B) + lepšímu hospodaření s půdou a předcházení erozi půdy (ha) (4C)

P5

Celkové veřejné výdaje Zemědělská a lesní půda pod závazkem obhospodařování Počet investic do úspory energie a energetické účinnosti

P6

Celkové veřejné výdaje Velikost populace, kterou pokrývají MAS (Počet operací rámci investic do nezemědělských činností



Zdroj: IS SZIF k 31.3.2019

8. KOLO – PODZIMNÍ 2019

V 8 kole bude
vyhlášeno
14 projektových
operací

Opatření / operace	Plánovaná alokace v mil. Kč
M01 / 1.1.1 Vzdělávací akce	40
M01 / 1.2.1 Informační akce	25
M04 / 4.2.1 Investice - zpracování	500
M06 / 6.4.1 Nezemědělské investice	360
M06 / 6.4.2 Podpora agroturistiky	130
M08 / 8.3.1 Preventivní opatření v lesích	27
M08 / 8.4.1 Lesní škody kalamity	100
M08 / 8.4.2 Lesní škody povodně	33
M08 / 8.5.1 Investice do ochrany MZD	30
M08 / 8.5.2 Neproduktivní investice v lesích	28
M08 / 8.5.3 Náhradní dřeviny	140
M08 / 8.6.1 Technika a technologie v lese	170
M16 / 16.3.1 Sdílení zařízení a zdrojů	60
M16 / 16.4.1 Spolupráce - KDR	20



HARMONOGRAM PŘÍJMU ŽÁDOSTÍ 2019

PLOŠNÁ OPATŘENÍ

Opatření (Operace)	Plánovaná alokace v mil. Kč
MI 0 AEKO	3 400
MI 1 EZ	1 400
MI 2 Natura 2000	12
MI 3 ANC	4 200
MI 4 DŽPZ (Welfare)	600
MI 5 Leso-envi	38
8.1.1 Zalesňování a zakládání lesů	33

Pozn.: Příjem JŽ na rok 2019 byl ukončen 15. 5. 2019



**DĚKUJEME
ZA POZORNOST**

Fotografie použité na základě licence od Shutterstock.com



PROGRAM ROZVOJE VENKOVA

Střednědobé hodnocení PRV 2019

Hodnotící zpráva PRV 2014-2020 s daty k 31.12.2018

*Monitorovací výbor PRV
19. 06. 2019*



Evaluation Advisory
Central Europe

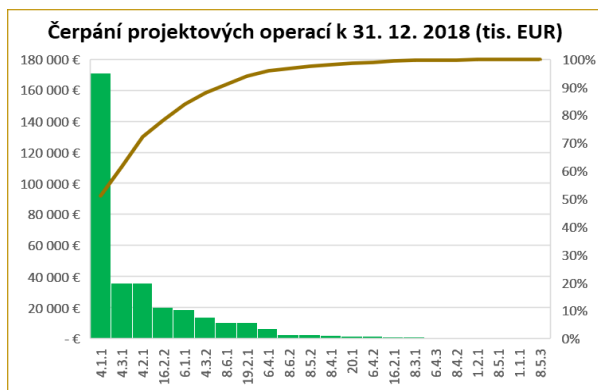


Kontext hodnocení

- Hodnocení dat k 31. 12. 2018
- Hodnocení na základě proplacených projektů
- Hodnocení a odpovědi na společné evaluační otázky 1-21
- Nově hodnocení a odpovědi na společné evaluační otázky 22-30 vztahující se k cílům na úrovni EU.
- Použití kvantitativních i kvalitativních metod
 - PSM, DiD, Input-output model, analýzy GIS
 - Dotazníková šetření, případové studie, fokusní skupina

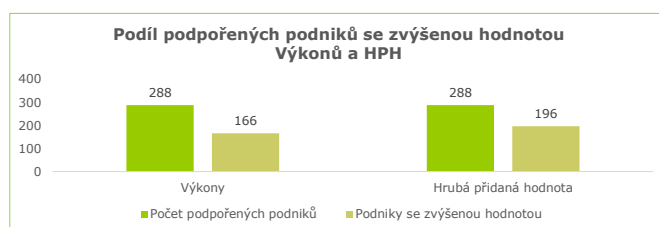
Stav čerpání prostředků k 31. 12. 2018

- K 31. 12. 2018 vyčerpáno 43 % alokace PRV
 - 25 % z alokace na projektová opatření
 - 53 % z alokace na plošná opatření



Závěry a doporučení zemědělská prvovýroba (2A, 2B)

- Implementace stěžejního opatření 4.1.1 (Investice do zemědělských podniků) pokračuje bez problémů
- Podpořené podniky vykazují zvýšenou hodnotu HPH a výkonů ve vyšší než očekávané míře



- Podpořeno 785 mladých zemědělců = 3 % zem. podniků v ČR (naplnění 63 %)
- Významná podpora pro mladé zemědělce také v operaci 4.1.1

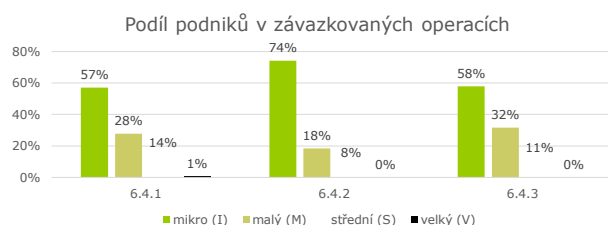
Závěry a doporučení potravinářské podniky (3A)

- Došlo k nárůstu počtu podpořených **potravinářských podniků** (75 % cílové hodnoty)
- Překročená cílová hodnota v růstu HPH a i výkonů – prozatím indikativně
- Přetrvává nízký zájem o spolupráci mezi účastníky KDR a místních trhů - nulový efekt ke konci 2018
- **Doporučení:** Upravit podmínky čerpání v operaci 16.4.1, případně převést část alokovaných prostředků do jiné operace v rámci opatření M16 (16.2.2)

Závěry a doporučení lesní hospodářství (2C)

- Absorpční kapacita opatření je po provedení realokace nastavena odpovídajícím způsobem a probíhá plnění nastavených indikátorů
- Realizovaná opatření přispívají ke zvyšování efektivity, zaměstnanosti a přidané hodnoty
- Implementační pokrok u navyšování hustoty a délky lesních cest je pouze mírný a dosahuje cca 10 %.

Závěry a doporučení diverzifikace podnikání (6A)



- Nejčastěji čerpají mikropodniky a malé podniky
- Nízký počet vytvořených pracovních míst (míra naplnění 10,1 %) bez vyššího očekávaného nárůstu
- **Doporučení:** Bodově zvýhodnit projekty přispívající k nově vytvořeným pracovním místům. Snížit cílové hodnoty pro počet nově vzniklých pracovních míst.

Závěry a doporučení vzdělávání, spolupráce, inovace (1A, 1B, 1C)

- Celková intenzita příspěvku zůstává prozatím relativně nižší
 - podíl výdajů (M01 a M16) k celkovým výdajům PRV (T1) dosahuje 1,44 % (31 % cílové hodnoty), podíl pouze za M01 pak 0,03 % (8 % cílové hodnoty)
 - počet dokončených operací v M16 (T2) je 18 (6 % cílové hodnoty s převážně pozitivním výhledem)
 - Počet účastníků vzdělávacích akcí dosáhl 3 619 (7 % cílové hodnoty, za vzdělávací a informační akce dohromady pak 33 % cílové hodnoty)
- Doporučujeme provedení dílčích realokací uvnitř opatření M16 a navýšení aktivit v rámci M01 (zaměření na nejúspěšnější akce, podpora absorpční kapacity atd.)

Závěry a doporučení biologická rozmanitost (4A)

- Závazky AEKO i EZ naplňovány dostatečně s výjimkou některým operací v rámci OTP
- Některé nadstavbové tituly OTP dostatečně neodpovídají plochám relevantních přírodních biotopů
- Závazky v opatření M15 nadále dosahují nízkých hodnot; byly zahájeny výplaty závazků uzavřených v rámci PRV 2014 – 2020
- Sociálně-ekonomické přínosy lesnických operací byly dle certifikované metodiky kalkulovány na cca 1 mld. Kč za rok 2018

9

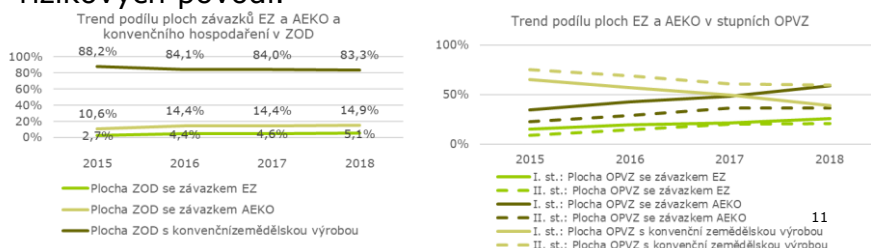
Závěry a doporučení biologická rozmanitost (4A)

- **Doporučení:** Přesněji metodicky stanovit, které biotopy a další přírodní hodnoty jsou relevantní pro vymezení nadstavbového titulu
- **Doporučení:** Zavést flexibilní reakci na období sucha nebo dalších podmínek s ohledem na specifika lokality nebo farmy.
- **Doporučení:** Zrychlit procesy administrace žádostí o dotace, posílit informovanost uživatelů lesů o možnostech podpory z opatření M15.

10

Závěry a doporučení hospodaření s vodou (4B)

- Přínos OTP ke snížení úniku dusíku do vod: cca 1686 t N/rok, zatravnění cca 52,5 kg/N/ha/rok;
- Průměrné snížení koncentrace N (u opatření se statisticky prokázaným vlivem) je **2 mg/l**
- **Doporučení:** Podporovat rozšiřování relevantních managementů, a to především v ZOD a OPVZ
- **Doporučení:** V rámci M08 směřovat přednostně do rizikových povodí.



Závěry a doporučení hospodaření s půdou (4C)

- Neuspokojivý trend implementace u 8.5.1, v menší míře 8.4.1 a 8.4.2
- Čistý dopad PRV na obsah oxidovatelného uhlíku v půdě odhadnut na více než **4 g** na jeden kilogram půdy
- Výsledkem aplikací opatření AEKO a EZ v ČR je snížení dlouhodobé průměrné ztráty půdy o alespoň **4.698 t/ha/rok**.
- **Doporučení:** Realizovat aktivity na podporu absorpce operace 8.5.1; zvážit přesun části alokace pro operaci 8.5.1 do operací s vyšším pokrokem

Závěry a doporučení

podpora ukládání a pohlcování uhlíku (5E)

- ❑ Pokrok v implementaci 8.1.1 je nízký, cílových hodnot nebude dosaženo
- ❑ Při aktuálním rozsahu závazků v 8.1.1 (171 ha), lze potenciální přírůstek zásoby uhlíku aktuálně stanovit na **272 Mg C za rok**
- ❑ **Doporučení:** Posílit zájem o zalesňování orné půdy na způsobilých plochách
- ❑ **Doporučení:** Zvážit aktualizaci definice indikátoru „Zemědělská a lesní půda pod závazkem obhospodařování podporujícím přechod na nízkouhlíkovou ekonomiku...“ tak, aby v něm bylo možné zohlednit také efekt operací zatravnění orné půdy.

Závěry a doporučení

podpora místního rozvoje (6B)

- ❑ Indikátor zapojení venkovského obyvatelstva do místních aktivit se podařilo naplnit.
- ❑ Kvalitativní šetření potvrzují, že místní aktivity vedené metodou LEADER mají přínos pro venkovské obyvatelstvo a synergicky přispívají k posílení dopadů PRV.
- ❑ Indikátor Pracovní místa vytvořená v rámci podpořených projektů (LEADER) není zatím poročně naplňován.
- ❑ **Doporučení:** Revidovat, tzn. snížit cílové hodnoty indikátoru pracovních míst.

Děkujeme za pozornost



19.6.2019



MINISTERSTVO ZEMĚDĚLSTVÍ

4) EVALUAČNÍ PLÁN PROGRAMU ROZVOJE VENKOVA 2014-2020, HODNOCENÍ PRV 2014-2020

9. ZASEDÁNÍ MV PRV 2014-2020



PROGRAM ROZVOJE VENKOVA



EVROPSKÁ UNIE
Evropský zemědělský fond pro rozvoj venkova
Evropa investuje do venkovských oblastí
Program rozvoje venkova



AGENDA JEDNÁNÍ

1) VÝSTUPY HODNOCENÍ

- Podzimní průběžná zpráva 2018 – reakce na doporučení
- Jarní zpráva střednědobého hodnocení 2019 – viz prezentace hodnotitele
- Metodiky a šetření plánované pro rok 2019

2) TÚ, MTÚ ZA ROK 2019

4. PRŮBĚŽNÁ ZPRÁVA (PODZIM 2018) – REAKCE NA DOPORUČENÍ HODNOTITELE

- **Operace 4.3.1 PÚ** – sledovat hodnoty věcných indikátorů a jejich naplňování vůči cílové hodnotě ➔ konzultováno s SPÚ
- **Operace 4.3.2** (lesnická infrastruktura) – provést zhodnocení a případnou revizi podmínek pro čerpání v operaci 4.3.2 s cílem upřednostnit projekty, které výrazněji přispějí k naplňování stanovených cílů pro navýšení délky a hustoty lesních cest ➔ není plánován další příjem žádostí s ohledem na dočerpání určených finančních prostředků
- **Operace 16.4.1 Spolupráce** – vyhodnotit nastavení podmínek a administrativní náročnost ➔ podmínky upraveny, cílem je umožnit žádat většímu okruhu žadatelů
- **Operace 16.6.1 Spolupráce** – přesun části alokovaných finančních prostředků do ostatních operací „spolupráce“ s vyšší absorpční kapacitou ➔ řešeno v rámci 6.modifikace - rozpočet 16.6.1 přesunut do operace 16.2.2
- **Operace 6.4.3, 6.4.1 OZE** – sledovat implementační pokrok kombinovaně v operaci 6.4.3 záměru a) a v operaci 6.4.1 záměru c), přesun části alokovaných finančních prostředků na 16.6.1 do operací „spolupráce“ s vyšší absorpční kapacitou ➔ řešeno v rámci 6.modifikace - rozpočet 16.6.1 přesunut do operace 16.2.2

4. PRŮBĚŽNÁ ZPRÁVA (PODZIM 2018) – REAKCE NA DOPORUČENÍ HODNOTITELE

➤ Opatření M10, M11

- **Trvalé podmačené a rašelinné louky (10.1.4.6), Ochrana modrásků (10.1.4.7), Ochrana čejky chocholaté (10.1.7) a některé tituly opatření M11 (EZ)** s vyšším rozsahem způsobilé plochy je regionální rozložení nerovnoměrné/nedostatečné/nulové. ➔ *Posílení informační kampaně (školení, semináře,..), Fokusní skupina - individuální rozhovory se zemědělci.*
- **Nektarodárné biopásy (10.1.6.2), Zatravňování OP (10.1.5) a DSO (10.1.8)** - nedostatečný zájem o vstup do podopatření/titulu ➔ *6. modifikace (založení biopásu na 40 % výměry DPB), Došlo k rozšíření vrstvy vhodné pro DSO*

➤ Opatření M08

- **Investice do ochrany melioračních a zpevňujících dřevin (8.5.1)** - malý pokrok v implementaci ➔ *posílení informační kampaně, 8. kolo příjmu žádostí (říjen 2019)*
- **Odstraňování škod způsobených povodněmi (8.4.2)** – ohrožení naplnění cílové hodnoty indikátoru (počet podpořených příjemců) ➔ *návrh na modifikaci indikátoru.*
- **Zalesňování a zakládání lesů (8.1.1)** - Implementace opatření na velmi nízké úrovni. Návrh na snížení cílového indikátoru EK neakceptovala. ➔ *Ověřováno, do jaké míry lze vyjádřit ekvivalent hodnoty tohoto indikátoru dalšími realizovanými operacemi, přispívající k pohlcování a ukládání uhlíku (zatravňování).*

ZPRÁVA STŘEDNĚDOBÉHO HODNOCENÍ (JARNÍ 2019) – STAV

termín odevzdání výstupu hodnotitele 31.3.2019

finální verze 24. června 2019 → zveřejnění na webu, zpětná vazba k doporučením

zpracováno na datech k 31.12.2018

→ aktuálně probíhá finální vypořádání připomínek výstupu



TEMATICKÉ ÚKOLY ÚZEÍ

ŘEŠENÉ V
I. POLOLETÍ
2019



Detaily prezentovány na PS MV dne 21. 5. 2019 na MZe

- Zajištění podpůrných podkladů pro hodnocení projektů v rámci Cost benefit analýzy pro projekty Programu rozvoje venkova na období 2014-2020
- Příprava strategického plánu SZP na období 2021-2027 a souvisejících podkladů
- Zpracování připomínek a komentářů k výstupům hodnotitele ex-ante analýzy FN
- Rozvoj systému pro hodnocení vlivu PRV na období 2014-2020
- Podpora opatření pro životní prostředí PRV 2014-2020
- Problematika podpor v oblastech s přírodními či jinými znevýhodněními (ANC)
- Podpora hodnocení a řízení opatření „Dobré životní podmínky zvířat“ pro PRV 2015-2020

METODIKY A ŠETŘENÍ V ROCE 2019



Detaily prezentovány na PS MV dne 21. 5. 2019 na MZe

- Zpracování indikátoru ptáků zemědělské krajiny (IPZK) pro roky 2017 – 2020
- Hodnocení příspěvku OTP, zatravnění a biopásy k zachování a podpoře biodiverzity
- Vyhodnocení neproduktivních funkcí lesů u environmentálních opatření Programu rozvoje venkova 2014-2020
- Monitoring a vyhodnocení biodiverzity na lokalitách s opatřením „Ochrana Čejky chocholaté“
- Vyhodnocení dopadů zalesnění zemědělské půdy na půdu samotnou, půdy v blízkém okolí a na krajinu jako funkční celek, který je podporou výsadb dřevin a změnou kultury ovlivněn
- Vyhodnocení dopadů změn hospodaření podpořené v rámci ekologického zemědělství a integrované produkce na jakost půdy a vody
- Zpracování studie k porovnání příspěvku k biodiverzitě v sadech a vinicích podpořených opatřeními AEKO a EZ v rámci PRV 2014 – 2020 a lokalitách s konvenčním hospodařením



USNESENÍ č. 04/09/2019

Monitorovací výbor Programu rozvoje venkova
2014–2020

projednal a vzal na vědomí

Evaluační plán PRV 2014-2020 a hodnocení
PRV 2014-2020.



**DĚKUJEME
ZA POZORNOST**

Fotografie použité na základě licence od Shutterstock.com



19. 6. 2019

5) ÚPRAVY PROGRAMOVÉHO DOKUMENTU PRV 2014-2020

9. ZASEDÁNÍ MV PRV 2014-2020



PROGRAM ROZVOJE VENKOVA



EVROPSKÁ UNIE
Evropský zemědělský fond pro rozvoj venkova
Evropa investuje do venkovských oblastí
Program rozvoje venkova



OBSAH

6. MODIFIKACE PRV

- ✓ Schválena rozhodnutím EK ze dne 8.4.2019

7. MODIFIKACE PRV

- ✓ Pouze na základě plnění milníků - *prezentováno v rámci ppt k výroční zprávě – podzim 2019*

8. MODIFIKACE PRV

- ✓ Oficiální předložení EK začátek roku 2020
- ✓ Úprava opatření M10 AEKO a M11 EZ (Uzavření vstupu do pětiletých závazků)
- ✓ Úprava opatření M15 Lesnicko-environmentální platby (15.1.1)
- ✓ Finanční přesun u opatření M08
- ✓ Případné úpravy u investičních opatření (rozpočet)

Na PS 21.5. výzva k předkládání návrhů na úpravy PRV

ÚPRAVA OPATŘENÍ M10 (AEKO) A M11 (EZ)



UZAVŘENÍ VSTUPU DO 5 LETÝCH ZÁVAZKŮ OD ROKU 2020 (AEKO, EZ)

- Uzavření vstupu do 5 letých závazků AEKO (výjimka pro titul Zatravňování a Zatravňování DSO - i v roce 2020 možno žádat o vstup do podopatření) a EZ od roku 2020.
- Umožnění uzavírání zkrácených závazků na období 2 let

- vazba na plochu, na které byl úspěšně ukončen 5-ti letý závazek neomezovat pouze na původní žadatele
- revize podmínek mající vztah k víceletému závazku (tj. plní se jednou za závazek)

(IP ovoce a zeleniny – odstranění podmínky provedení rozboru půdy na TK, IP révy vinné – odstranění podmínky na introdukci dravého roztoče, odstranění podmínky založení bylinného pokryvu v každém druhém meziřadí, Nektarodárné biopásy – upravit dodatečné náklady na mechanické operace, úprava kalkulace pro přechod na EZ)

- revize kalkulace dotace

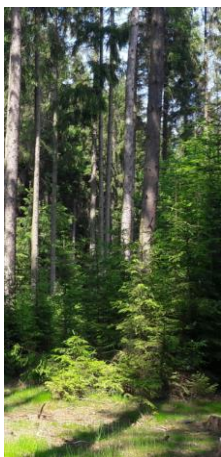
ÚPRAVA OPATŘENÍ M15



ÚPRAVA OPATŘENÍ M15 LESNICKO-ENVIRONMENTÁLNÍ PLATBY (15.1.1)

- Úprava vyhlášky – z důvodu nahrazení vyhlášky 83/1996 novou vyhláškou 298/2018 je třeba provést technickou úpravu a z možnosti zařazení do opatření 15.1.1 odstranit topolový porostní typ,
- tento typ lesa bude nově zařazován pod jinou kategorii lesa (např. ostatní listnaté) a bude možno jej i nadále zařazovat,
- změna nebude mít dopad na současně zařazené porostní skupiny, resp. žadatele.

FINANČNÍ PŘESUN U OPATŘENÍ M08



➤ PŘESUN ZBÝVAJÍCÍCH FINANČNÍCH PROSTŘEDKŮ Z OPATŘENÍ 8.5.1 A 8.5.2 DO OPATŘENÍ 8.4.1

- Vzhledem ke kalamitě na začátku roku 2018 a vypsání dvou kol příjmu v roce 2018 je plánován přesun finančních prostředků z opatření 8.5.1 a 8.5.2 do opatření 8.4.1,
- opatření 8.4.1 je zcela stěžejní pro sanaci a obnovu lesních porostů po kalamitách (polomy způsobené větrem, sucho),
- budou tak využity finanční prostředky na opatření plnicí v rámci lesnictví obdobné cíle.

ÚPRAVA VÝSTUPOVÉHO INDIKÁTORU OPERACE 8.4



ÚPRAVA CÍLOVÉ HODNOTY VÝSTUPOVÉHO INDIKÁTORU O.4 - POČET PŘÍJEMCŮ S PODPOROU V RÁMCI OBNOVNÍCH AKČÍ 8.4

- Z průběžného hodnocení vyplynula potřeba upravit cílovou hodnotu výstupového indikátoru u operace 8.4,
- finanční prostředky budou plně využity, nicméně jedná se o úpravu počtu projektů,
- u realizací v rámci operace 8.4 jsou na jednotlivé projekty žádány nižší částky než bylo původně očekáváno; jsou tedy podporovány relativně menší projekty a žadatelé.



USNESENÍ č. 05/09/2019

Monitorovací výbor Programu rozvoje venkova
2014–2020

projednal a vzal na vědomí

Informaci o úpravách programového
dokumentu PRV 2014-2020





19.6.2019
MINISTERSTVO ZEMĚDĚLSTVÍ

6) PREFERENČNÍ KRITÉRIA PRO PROJEKTOVÁ OPATŘENÍ PRV

9. ZASEDÁNÍ MV PRV 2014-2020




PROGRAM ROZVOJE VENKOVA





EVROPSKÁ UNIE
Evropský zemědělský fond pro rozvoj venkova
Evropa investuje do venkovských oblastí
Program rozvoje venkova



OPERACE VYHLÁŠENÉ PRO 8. KOLO

- 1.1.1 Vzdělávací akce
- 1.2.1 Informační akce
- 4.2.1 Zpracování a uvádění na trh zemědělských produktů
- 6.4.1 Investice do nezemědělských činností
- 6.4.2 Podpora agroturistiky
- 8.3.1 Zavádění preventivních opatření v lesích
- 8.4.1 Obnova lesních porostů po kalamitách
- 8.4.2 Odstraňování škod způsobených povodněmi
- 8.5.1 Investice do ochrany melioračních a zpevňujících dřevin
- 8.5.2 Neproduktivní investice v lesích
- 8.5.3 Přeměna porostů náhradních dřevin
- 8.6.1 Technika a technologie pro lesní hospodářství
- 16.3.1 Sdílení zařízení a zdrojů
- 16.4.1 Horizontální a vertikální spolupráce mezi účastníky krátkých dodavatelských řetězců a místních trhů



PREFERENČNÍ KRITÉRIA OPERACÍ:

- I.1.1 Vzdělávací akce**
- I.2.1 Informační akce**

PREFERENČNÍ KRITÉRIA OPERACE I.1.1 VZDĚLÁVACÍ AKCE

Č.	Kritérium	Možný bodový zisk
1	Výdaje na hodinu vzdělávání účastníka	
1.1	méně než 400 Kč	7
1.2	401 – 600 Kč	5
1.3	601 – 800 Kč	1
2	Projekt je regionálně neomezen	
2.1	Akce se uskuteční ve 3 - 5 krajích	1
2.2	Akce se uskuteční v 6 - 9 krajích	2
2.3	Akce se uskuteční min. v 10 krajích	3
3	Projekt využívá aktivační metody výuky	
3.1	Projekt využívá aktivační metody výuky (jinou, než exkurzi)	3
3.2	Aktivační metodou je exkurze	5
4	Projekt je zaměřen na inovace v zemědělství, potravinářství, lesnictví	2
5	Členská základna žadatele	5

PREFERENČNÍ KRITÉRIA OPERACE 1.2.1 INFORMAČNÍ AKCE

Č.	Kritérium	Možný bodový zisk
1	Výdaje na hodinu vzdělávání účastníka	
1.1	300 – 400 Kč	3
1.2	Méně než 300 Kč	7
2	Projekt je regionálně neomezen	
2.1	Akce se uskuteční ve 3 - 5 krajích	1
2.2	Akce se uskuteční v 6 - 9 krajích	3
2.3	Akce se uskuteční min. v 10 krajích	5
3	Projekt je zaměřen na inovace v zemědělství, potravinářství, lesnictví	2
4	Členská základna žadatele	5



USNESENÍ č. 06a/09/2019

Monitorovací výbor Programu rozvoje venkova
2014–2020

projednal a vzal na vědomí

Preferenční kritéria pro operaci 1.1.1 a 1.2.1



PREFERENČNÍ KRITÉRIA OPERACE:

4.2.1 Zpracování a uvádění na trh zemědělských produktů

PREFERENČNÍ KRITÉRIA OPERACE 4.2.1

7.	Projekt se týká:	
7.1.	mléka (kapitola* 4)	20
7.2.	masa (kapitola* 1,2,5,16)	15
7.3.	ovoce/zeleniny, chmele a moštových hroznů (kapitola* 7,8,12,20,22.04,22.05)	15
7.4.	krmiva (kapitola* 23)	15
7.5.	pekařských a cukrářských výrobků (pouze pro záměr c)	5
<p>Hodnocení se provádí na základě údajů vyplněných ve formuláři Žádosti o dotaci. Body budou uděleny projektům, které jsou zaměřeny na komoditu uvedenou v podkritériu. V případě podkritérií 7.1.-7.4. musí být výstupem komodita uvedená v kapitole daného podkritéria dle Přílohy I Smlouvy o fungování EU. V rámci kapitoly 4 budou předmětem preferenčního kritéria pouze mléko a mléčné výrobky, v rámci kapitoly 7 budou předmětem preferenčního kritéria zelenina a luštěniny (houby v tomto kritériu preferovány nejsou), v rámci kapitoly 12 budou předmětem preferenčního kritéria pouze chmelové šišťice.</p>		

PREFERENČNÍ KRITÉRIA OPERACE 4.2.I

10. Podnik uplatňuje certifikovaný systém bezpečnosti a jakosti potravin/krmiv nebo je nositelem certifikátu Management životního prostředí.

10.1. týká se všech žadatelů 5 bodů

Hodnocení se provádí na základě předloženého certifikátu platného ke dni podání ŽOD (souvisí s předmětem dotace) vydaného certifikačním orgánem (např. BRC, IFS), který je akreditován pro certifikaci příslušného systému. V případě ISO je uznatelný pouze certifikát ISO 22000 a FSSC 22000 (systém bezpečnosti a jakosti potravin/krmiv) a ISO 14000 (skupina mezinárodních standardů zaměřená na management životního prostředí v organizacích).

10.2. týká se výrobců krmiv 5 bodů

Žadatel je k datu podání Žádosti o dotaci přihlášen do systému nadstandardního řízení bezpečnosti krmiv ÚKZÚZ (<http://eagri.cz/public/web/ukzuz/portal/krmiva/system-nadstandardu/>). Žadatel musí být v systému evidován minimálně do data podání Žádosti o platbu. K tomuto datu žadatel předloží platné potvrzení ÚKZÚZ, že dodržuje požadavky nadstandardu. Datum tohoto potvrzení nesmí být starší 3 měsíců k datu předložení Žádosti o platbu. Jestliže žadatel za podkritérium obdrží body, ale v rámci kontroly Žádosti o platbu bude zjištěno, že body získal neoprávněně, tak v případě, že by i bez bodů za toto podkritérium byl projekt schválen, bude mu udělena sankce P.



USNESENÍ č. 06b/09/2019

Monitorovací výbor Programu rozvoje venkova
2014–2020

projednal a vzal na vědomí

Preferenční kritéria pro operaci 4.2.I



PREFERENČNÍ KRITÉRIA OPERACE:

8.6.1 Technika a technologie pro lesní hospodářství

PREFERENČNÍ KRITÉRIA OPERACE 8.6.1

č.	kritérium									
I.	Velikost investice (celkové výdaje projektu)	Velikost obhospodařovaného lesního majetku v ha PUPFL (vlastnictví či nájem/pacht/výpůjčka) zařízeného platným lesním hospodářským plánem (LHP) nebo převzatou lesní hospodářskou osnovou (LHO) nebo zalesněného podle projektu zalesnění zemědělské půdy								
		od 3 ha do 10 ha	nad 10 ha do 25 ha	nad 25 ha do 50 ha	nad 50 ha do 100 ha	nad 100 ha do 250 ha	nad 250 ha do 500 ha	nad 500 ha do 1000 ha	nad 1000 ha do 1500 ha	nad 1500 ha
	do 250 tis.	16 b.	16 b.	16 b.	16 b.	16 b.	16 b.	16 b.	16 b.	16 b.
	nad 250 tis. do 500 tis.	10 b.	10 b.	10 b.	10 b.	10 b.	10 b.	10 b.	10 b.	10 b.
	nad 500 tis. do 1,0 mil.	4 b.	6 b.	8 b.	9 b.	10 b.	12 b.	14 b.	15 b.	16 b.
	nad 1,0 mil. do 1,5 mil.	0 b.	4 b.	6 b.	8 b.	10 b.	12 b.	14 b.	15 b.	16 b.
	nad 1,5 mil. do 2,5 mil.	0 b.	0 b.	6 b.	8 b.	10 b.	12 b.	14 b.	15 b.	16 b.
	nad 2,5 mil. do 5,0 mil.	0 b.	0 b.	0 b.	6 b.	8 b.	10 b.	13 b.	14 b.	15 b.
	nad 5,0 mil. do 7,5 mil.	0 b.	0 b.	0 b.	0 b.	8 b.	10 b.	12 b.	13 b.	14 b.
	nad 7,5 mil. do 10 mil.	0 b.	0 b.	0 b.	0 b.	0 b.	2 b.	6 b.	10 b.	11 b.
nad 10 mil.	0 b.	0 b.	0 b.	0 b.	0 b.	0 b.	2 b.	9 b.	10 b.	



USNESENÍ č. 06c/09/2019

Monitorovací výbor Programu rozvoje venkova
2014–2020

projednal a vzal na vědomí

Preferenční kritéria pro operaci 8.6.1



**DĚKUJEME
ZA POZORNOST**

Fotografie použité na základě licence od Shutterstock.com

19. 6. 2019



MINISTERSTVO ZEMĚDĚLSTVÍ

7) INFORMACE O AUDITECH PRV

9. ZASEDÁNÍ MV PRV 2014–2020



PROGRAM ROZVOJE VENKOVA



EVROPSKÁ UNIE
Evropský zemědělský fond pro rozvoj venkova
Evropa investuje do venkovských oblastí
Program rozvoje venkova



PŘEHLED AUDITŮ NEJVYŠŠÍ KONTROLNÍ ÚŘAD

KONTROLNÍ AKCE Č. 18/08 „PENĚŽNÍ PROSTŘEDKY VYNAKLÁDANÉ NA PODPORY V SEKTORU ŽIVOČIŠNÉ VÝROBY“

1. Kontrola proběhla od března do října 2018
2. Cílem: Provéřit systém řízení a poskytování podpory v sektoru živočišné výroby včetně stanovení strategických cílů a prověřit, zda poskytnuté peněžní prostředky přispívají k dosažení předpokládaných přínosů a účinků.
3. Kontrolní závěr byl zveřejněn dne 15. 4. 2019



PŘEHLED AUDITŮ NEJVYŠŠÍ KONTROLNÍ ÚŘAD

KONTROLNÍ AKCE Č. 18/27 „OPATŘENÍ REALIZOVANÁ V RESORTECH ZEMĚLSTVÍ A ŽIVOTNÍHO PROSTŘEDÍ Z DŮVODU ZMÍRNĚNÍ DOPADŮ SUCHA A NEDOSTATKU VODY“

1. Časový plán: listopad 2018 - září 2019
2. Cílem: Provéřit v resortech zemědělství a životního prostředí realizaci opatření pro zmírnění negativních dopadů sucha a nedostatku vody a prověřit poskytování peněžních prostředků ve vazbě na stanovené cíle a jejich plnění.
3. V rámci Programu rozvoje venkova se týká operace 4.3.1 Pozemkové úpravy
4. Stav akce: neukončená (zpracován Kontrolní protokol)



PŘEHLED AUDITŮ EVROPSKÁ KOMISE

KONTROLNÍ ŠETŘENÍ RD3/2016/011 – KONTROLA PRV 2007 – 2013 OPATŘENÍ 31 I, 312, 313 A PRV 2014 – 2020 – OPATŘENÍ M06

1. Audit proběhl v termínu 3. – 7. 10. 2016
2. ČR obdržela kontrolní zjištění, proběhlo bilaterální jednání a doplňování podkladů
3. ČR obdržela sdělení Evropské komise s návrhem vyloučit z financování částku ve výši 158.095,58 EUR
4. ČR nepodala žádost o zahájení smírčího řízení

KONTROLNÍ ŠETŘENÍ EVROPSKÉ KOMISE NA PROJEKTOVÁ OPATŘENÍ PRV UMB/2019/003/CZ/RTL M

1. Audit proběhl v termínu 14. – 18. 1. 2019
2. Cílem zejména prověřit případný střet zájmů
3. ČR obdržela předběžné závěry z kontroly, čeká se na českou verzi, poté budeme mít k dispozici 2 měsíce na reakci



PŘEHLED AUDITŮ EVROPSKÁ KOMISE

- ŠETŘENÍ Č. RD2/2017/012/CZ NA OBDOBÍ 2014–2020 NA ZÁKLADĚ NAŘÍZENÍ EVROPSKÉHO PARLAMENTU A RADY (EU) Č. 1305/2013, Č. 1306/2013 A Č. 1307/2013 A NAŘÍZENÍ KOMISE (EU) Č. 640/2014, Č. 807/2014, Č. 808/2014 A Č. 809/2014 (OPATŘENÍ PRV)
 1. Audit proběhl v termínu 30. 10. - 3. 11. 2017
 2. Evropská komise vyčíslila sankci
 3. ČR podala žádost o zahájení smířčího řízení

- ŠETŘENÍ Č. AA/2017/010/CZ TÝKAJÍCÍ SE PODPOR NA PLOCHU PODLE NAŘÍZENÍ (EU) Č. 1306/2013, 1307/2013, 1305/2013, 639/2014, 640/2014, 641/2014 A 809/2014 (LPIS)
 1. Audit proběhl v termínu 18. 9. – 22. 9. 2017
 2. V návaznosti na bilaterální jednání a technickou konzultaci a s přihlédnutím k doplňujícím informacím, které již byly ze strany ČR předloženy, požaduje DG AGRI další doplňující informace



PŘEHLED AUDITŮ EVROPSKÁ KOMISE

- KONTROLNÍ ŠETŘENÍ RD1/2017/802/CZ – KONTROLA PRV 2007 – 2013 OPATŘENÍ 121, 123, 125 A PRV 2014 – 2020 – OPATŘENÍ M04
 1. Audit proběhl v termínu 13. - 17. března 2017
 2. EK na základě provedeného dokazování, bilaterálního jednání, dodatečných informací zaslaných českou stranou a na základě dodatečné auditní mise konané v týdnu od 14. 1. 2019, ukončila šetření dne 11. 6. 2019 se závěrem, že nebude udělena žádná finanční oprava (v přípravě překlad do české verze)



PŘEHLED AUDITŮ EVROPSKÝ ÚČETNÍ DVŮR

AUDITNÍ ŠETŘENÍ EVROPSKÉHO ÚČETNÍHO DVORA SoA 2018

1. Zaměřené na opatření M04, M10
2. Auditní šetření uzavřeno bez nálezu

AUDITNÍ ŠETŘENÍ EVROPSKÉHO ÚČETNÍHO DVORA SoA 2019

1. Zaměřené na opatření M04 a M13
2. Kontrola na místě proběhla 4. - 7. 6. 2019
3. Závěry dosud nejsou k dispozici



USNESENÍ Č. 07/09/2019

Monitorovací výbor Programu rozvoje venkova
2014–2020

projednal a vzal na vědomí

Informace o proběhlých auditech Programu
rozvoje venkova



19. 6. 2019



MINISTERSTVO ZEMĚDĚLSTVÍ

8) NAPLŇOVÁNÍ KOM. STRATEGIE A INFORMACE O REALIZACI PLÁNU TP A CSV

9. ZASEDÁNÍ MV PRV 2014-2020



PROGRAM ROZVOJE VENKOVA



EVROPSKÁ UNIE
Evropský zemědělský fond pro rozvoj venkova
Evropa investuje do venkovských oblastí
Program rozvoje venkova



OBSAH

- NAPLŇOVÁNÍ KOMUNIKAČNÍ STRATEGIE PRO ROK 2019 (20.1 A 20.2)
- ZAJÍMAVÉ REALIZOVANÉ AKTIVITY
- PLÁN TECHNICKÉ POMOCI A CELOSTÁTNÍ SÍTĚ PRO VENKOV PRO ROK 2019 – PROBÍHAJÍCÍ REALIZACE
- ZAJÍMAVÉ AKTIVITY CSVV REGIONECH

NAPLŇOVÁNÍ KOMUNIKAČNÍ STRATEGIE PRV - REALIZACE INFORMAČNÍ A PROPAGAČNÍ STRATEGIE PRV V ROCE 2019 (I. POLOVINA ROKU), PODOPATŘENÍ 20.1

Oblast	Činnost	Rozpočet v Kč	Harmonogram (čtvrtletí)	Komentář
oblast Programu rozvoje venkova (Podopatření 20.1. – Podpora technické pomoci mimo CSV)	Informační akce pro projektová opatření PRV	30 000	před příjmem žádostí	Nebude realizováno jako akce, pouze tiskovina před 8. kolem
	Výroční zpráva o PRV 2018	0	III. čtvrtletí	Probíhá realizace
	Pravidla pro žadatele	0	průběžně	Realizováno dle potřeby
	Propagační předměty	50 000	dle potřeb	Realizace v přípravě
	Metodiky pro žadatele	421 642	před jednotnou žádostí	Realizováno, distribuce především na OPŽL
	Informační akce pro plošná opatření	54 275	před jednotnou žádostí	Realizováno

INFORMAČNÍ AKCE PRO PLOŠNÁ OPATŘENÍ (20.1.)

- Proběhlo 5 seminářů v Plzni, Jihlavě, Hradci Králové, Olomouci a Českých Budějovicích
- Další v Praze
- Celkem cca 170 účastníků



NAPLŇOVÁNÍ KOMUNIKAČNÍ STRATEGIE PRV - REALIZACE INFORMAČNÍ A PROPAGAČNÍ STRATEGIE PRV V ROCE 2019 (I. POLOVINA ROKU), PODOPATŘENÍ 20.2

Oblast	Činnost	Rozpočet v Kč	Harmonogram (čtvrtletí)	Komentář
oblast Celostátní síť pro venkov (Podopatření 20.2. – Podpora pro zřízení a činnost CSV)	Konference Venkov	1 000 000	IV. čtvrtletí	Probíhá realizace – přípravy akce
	LeaderFEST	195 000	květen/červen	Proběhla realizace
	Odborné workshopy a semináře	600 000	průběžně	Realizováno dle potřeby
	Regionální konference	450 000	průběžně	Bude realizováno
	Účast na mezinárodních výstavách a výstavách na celorepublikové úrovni	2 059 850	průběžně	Probíhá dlouhodobá realizace
	Konference k pozemkovým úpravám	184 928	duben 2019	Proběhla realizace
	Publikace a brožury CSV, příklady dobré praxe PRV	400 000	průběžně	Realizováno dle potřeby
	Prezentace příkladů úspěšně zrealizovaných projektů z Programu rozvoje venkova prostřednictvím krátkých videospotů	650 000	2019/2020	V roce 2019 předběžně nebude realizováno
	Semináře a exkurze s tematikou sociálního zemědělství	800 000	průběžně	Zatím nebylo realizováno
	Prezentace CSV na konferenci k výročí 10 let ENRD	62 815	duben 2019	Proběhla realizace
Vydání zpravodaje CSV	15 000	duben 2019	Proběhla realizace	

PREZENTACE CSV NA KONFERENCI K VÝROČÍ 10 LET ENRD

- 11. a 12. 4. 2019 v Bruselu.
- Konference „networX – Inspiring Rural Europe“ proběhla i za účasti zástupců ČR - MZe/CSV, zástupců MAS, zástupců CP SZIF (CSV).
- Prezentace ČR – ochutnávka produkce, prezentace projektů PRV ve 360 ° brýlích.



LEADERFEST 2019

- 23. a 24. 5. 2019 v Žatci.
- CSV letos byla přítomna na akci ve formě prezentace PRV a CSV – exkurze, 2 panelové diskuze na témata historie LEADERu, CLLD dnes, prezentace karet projektů a projektů PRV v 360° brýlích



NAPLŇOVÁNÍ KOMUNIKAČNÍ STRATEGIE PRV - REALIZACE INFORMAČNÍ A PROPAGAČNÍ STRATEGIE PRV V ROCE 2019 (I. POLOVINA ROKU), PODOPATŘENÍ 20.2

Oblast	Činnost	Rozpočet v Kč	Harmonogram (čtvrtletí)	Komentář
oblast Celostátní síť pro venkov (Podopatření 20.2. – Podpora pro zřízení a činnost CSV)	Aktivity v rámci Evropského inovačního prostředí (EIP)	200 000	bude upřesněno	Probíhá realizace, další v přípravě
	Účast na regionálních výstavách, prezentačních akcích, regionální semináře a workshopy a další regionální aktivity vztahující se k informování o PRV 2014-2020 dle aktuálního rozpočtu regionálních ročních prováděcích plánů	10 076 636	průběžně	Probíhá dlouhodobá realizace
	Propagační předměty pro prezentační prostředí k PRV	20 000	průběžně	Probíhá dlouhodobá realizace



PLÁN TECHNICKÉ POMOCI A CELOSTÁTNÍ SÍTĚ PRO VENKOV PRO ROK 2019

Pro podopatření 20.1 proběhla/probíhá realizace aktivit:

- Odbor 14110 – překlady a tlumočení, vzdělávání zaměstnanců, personální zajištění činnosti Řídícího orgánu, informační a propagační materiály, průběžné hodnocení PRV 2014-2020, evaluační plán včetně hodnocení komunikační strategie a CSV, znalecké posudky a odborné studie, zasedání Monitorovacího výboru (2x), hodnocení projektů externím hodnotitelem, personální zabezpečení hodnotitelských komisí, realizace občerstvení, příprava nové SZP (ex-ante hodnocení Strategického plánu SZP, SEA hodnocení Strategického plánu SZP, ex-ante hodnocení finančních nástrojů) a další.
- Odbor 14130 – indikátor ptáků zemědělské krajiny – bude dodán koncem roku 2019, monitoring biodiverzity – probíhá realizace na lokalitách s podopatřeními OTP, Zatravňování orné půdy a Biopásy, závěrečná zpráva koncem roku 2020 a další hodnocení spojená s environmentálními platbami – aktualizace vrstvy drah soustředěného odtoku, aktualizace vrstvy ostatních ANC oblastí dle BPEJ, vyhotovení podkladů pro stanovení půdního sucha – zhotovení map půdního sucha od ČHMÚ za měsíce červen až září 2019, personální projekty, tisk metodik pro žadatele - realizováno, semináře pro veřejnost pro plošná opatření – realizováno celkem 6 seminářů, realizace občerstvení a další.
- SZIF – vzdělávání zaměstnanců, znalecké posudky, dálkový průzkum země, nástroj pro sledování vazeb mezi subjekty, delegování kontrol zakázek dle ZZVZ, propagační předměty, personální zajištění apod. Samostatnou kapitolou jsou i pro rok 2019 žádosti zaměřené na obnovu a provoz ICT. Jedná se o zajištění služeb provozu infrastruktury, plánována je i žádost na GIS systémy a zpracování dat Sentinel.

PLÁN TECHNICKÉ POMOCI A CELOSTÁTNÍ SÍTĚ PRO VENKOV PRO ROK 2019

Pro podopatření 20.2 proběhla/probíhá realizace aktivit:

- Odbor 14110 – aktivity na *národní úrovni*: konference (probíhá příprava konference Venkov 2019, výroční konference partnerů CSV), činnost tematických pracovních skupin na centrální úrovni – nová **TPS Chytrý venkov**, proběhla podpora akce LeaderFEST 2019, uskutečnila se **konference na téma pozemkové úpravy**, v plánu jsou akce zaměřené na mladé lidi na venkově - výměna know-how a zkušeností atd. Dále probíhá a bude probíhat sdílení dobré praxe - semináře/setkávání/exkurze tematicky zaměřené na sociální zemědělství, inovace, spolupráce s odborným školstvím (střední školy), chytrý venkov a rozvoj života na venkově, CLLD.V přípravě jsou prezentační brožury (např. úspěšných projektů PRV), proběhne prezentace na veletrzích (Agrokomplex 2019, Země živitelka 2019) a aktivity v rámci ocenění Oranžová stuha.



PLÁN TECHNICKÉ POMOCI A CELOSTÁTNÍ SÍŤE PRO VENKOV PRO ROK 2019

Pro podopatření 20.2 proběhla/probíhá realizace aktivit:

- Sekce SI 1000 (SZIF)** – aktivity na *regionální úrovni*: koordinátoři CSV na regionální úrovni připravují a realizují akce na propagaci Programu rozvoje venkova 2014–2020 formou konferencí, workshopů, seminářů, exkurzí za příklady dobré praxe, prezentační akce, setkávání partnerů CSV, vydávají informační. K datu 7. června 2019 bylo na regionální úrovni zrealizováno 40 akcí v objemu cca **2 900 000 Kč**.

Typ akce	počet akcí	rozpočet
seminář	17	1 541 838 Kč
seminář s exkurzí	7	305350
exkurze ČR	5	336 900 Kč
exkurze zahraniční	2	229 000 Kč
konference s exkurzí	4	260 950 Kč
setkání	2	46 816 Kč
workshop	1	25 000 Kč
informační materiál	1	77 000 Kč
propagace	1	58 988 Kč
celkem	40	2 881 842 Kč

- Sekce SI 1000 (SZIF)** – aktivity na *centrální úrovni*: koordinátoři CSV pro ČR zajistili přípravu a realizaci prezentačních materiálů pro potřeby CSV, informační materiály k CSV a PRV 2014-2020, školení pro koordinátory CSV, pracovní cesty zahraniční – Setkání CSV členských zemí, propagační materiály pro zajištění prezentačního prostředí k PRV v celkové částce cca **200 000 Kč**.

PLÁN TECHNICKÉ POMOCI A CELOSTÁTNÍ SÍŤE PRO VENKOV PRO ROK 2019

V podopatření 20.2 proběhla realizace těchto vybraných zajímavých regionálních aktivit:

- CSV ve spolupráci s MAS Brána Vysočiny v roce 2019 připravila cyklus seminářů zaměřených na Management podniku od A do Z. Semináře jsou kombinací vzdělávacího, informačního a praktického charakteru a účastník v průběhu jejich konání získá kompletní znalosti o managementu zemědělského podniku.
- CSV uspořádala konferenci s exkurzí zaměřenou na Program rozvoje venkova a jeho využití v zemědělství a na venkově a SCLLD a podporu vzniku projektů spolupráce MAS. Dvoudenní exkurzi navštívilo přibližně **300 účastníků**.





ZPRAVODAJ CSV

- Nově od dubna 2019, elektronicky
- 1x ročně
- Nejzajímavější aktuality z činnosti CSV v regionech i na národní úrovni
- Ke stažení na webu [SZIF](#) a MZe - [eAGRI.cz](#)



USNESENÍ Č. 08/09/2019

Monitorovací výbor Programu rozvoje venkova
2014–2020

projednal a vzal na vědomí

Naplňování komunikační strategie a informace o realizaci plánu Technické pomoci a Celostátní sítě pro venkov pro rok 2019



MINISTERSTVO ZEMĚDĚLSTVÍ

**DĚKUJEME
ZA POZORNOST**

Fotografie použité na základě licence od Shutterstock.com

19.6.2019

**9) AKTUÁLNÍ STAV
PŘÍPRAVY SZP 2020+**

9. ZASEDÁNÍ MV PRV 2014-2020

MINISTERSTVO ZEMĚDĚLSTVÍ

PROGRAM ROZVOJE VENKOVA



EVROPSKÁ UNIE
Evropský zemědělský fond pro rozvoj venkova
Evropa investuje do venkovských oblastí
Program rozvoje venkova



OBSAH

- VYJEDNÁVÁNÍ LEGISLATIVNÍHO RÁMCE NA EU ÚROVNI
- PŘÍPRAVA STRATEGICKÉHO PLÁNU SZP
- PROJEDNÁVÁNÍ S PARTNERY – HLAVNÍ BODY Z 29. KVĚTNA 2019

2

POSTUP PŘÍPRAV LEGISLATIVNÍHO RÁMCE NOVÉHO PROGRAMOVÉHO OBDOBÍ

18. června na Radě ministrů (AGRIFISH) oficiálně představena zpráva o pokroku předsednictví k legislativnímu balíčku k SZP

Shrnutí činnosti pracovních skupin, SCA a výstupy Rady ministrů za leden – červen

Hlavní diskutované body k nařízení k SP SZP

- stabilizace **definic** a souvisejících podmínek (např. skutečný zemědělec, mladý zemědělec AKIS, TTP)
- přímé platby**: dobrovolnost zastropování; dobrovolnost redistributivní platby
- intervence **rozvoje venkova**: doplnění doložky o přezkumu víceletých závazků; 100% dotace u PÚ, flexibilita zavedení nástrojů na řízení rizik
- zelená architektura**: diskuse ke kondicionalitám; dobrovolnost x povinnost ekoschémat; využití finančních prostředků pro ekoschéma bez nedočerpání/přečerpání; GAEC 5 /nástroj pro živiny (FAST) začleněn do FAS
- finanční podmínky: **úroveň VCS – jinak řešeno v rámci VFR**

3

POSTUP PŘÍPRAV LEGISLATIVNÍHO RÁMCE NOVÉHO PROGRAMOVÉHO OBDOBÍ

18. června jednala Rada pro obecné záležitosti (GAC) k VFR

Negobox k Headingu 3 zahrnuje k řešení následující témata:

- externí konvergence
- dobrovolnost zastropování
- finanční disciplína a krizová rezerva
- flexibilita mezi pilíři - % možného převodu
- alokace na rozvoj venkova
- míra kofinancování ze státního rozpočtu/přechodné regiony
- pravidlo n+2/ n+3

25. června 2019 v rámci GAC budou prezentovány informace o stavu vyjednání legislativního balíčku pro politiku soudržnosti

- SZP se řídí vybranými podmínkami obecného nařízení: část týkající se CLLD a finančních nástrojů
- důležitá doplňkovost mezi resorty, SP SZP už není součástí Dohody o partnerství, nicméně v DoP je popis vazby na SZP

4

POSTUP PŘÍPRAV STRATEGICKÉHO PLÁNU

- 🟡 pokračuje činnost **pracovních skupin** (MZE/ÚZEI/externí experti /NNO) podle specifických cílů
- 🟡 podklady konsolidované ke konci června posoudí **ex ante hodnotitel**
 - 🟡 v první fázi = **analýzy a SWOT** pro jednotlivé specifické cíle; přílohy + kapitola 2
 - 🟡 následuje zpracování připomínek a posouzení druhé fáze (**intervenční strategie, popis intervencí**)
 - 🟡 aktuálně rozpracovaná kapitola 3 – zelená architektura, řízení rizik
 - 🟡 změna původního harmonogramu (= předložení SP EK do konce roku 2019) – posun cca o půl roku
 - 🟡 očekáváme informace EK o **přechodném období**
- 🟡 podepsaná smlouva s externím hodnotitelem pro **posouzení vhodnosti zavedení finančních nástrojů** – důležitý vstup do analýz pro konkurenceschopnost, územní rozvoj

5

PROJEDNÁVÁNÍ S PARTNERY

- 🟡 **Poslední souhrnné jednání s NNO 28. a 29. 5.**
- 🟡 **Hlavní řešená témata a výstupy z jednání:**
 - 🟡 **Zajištění adekvátního financování** (obavy z krácení rozpočtu, snaha o co nejvyšší příspěvek ze SR, větší synergie s OP ŽP)
 - 🟡 **Skutečný zemědělec** (problémový nástroj pro prokazování, definice zem. činností, propojenost podniků => dobrovolně nebo vůbec)
 - 🟡 **Zastropování a redistributivní platba** (dobrovolné, RP na první ha všem)
 - 🟡 **VCS** (usilovat o co největší rozpočet a na co nejvíce sektorů)
 - 🟡 **Zelená architektura - ekoschéματα** (nejdůležitější témata: zadržování vody, organická hmota v půdě, precizní zemědělství; zásadní je nastavení podmínek motivačně)
 - 🟡 **Přechodné období** (zatím nedostatek informací – zásadní je délka a které podpory budou v jeho průběhu)
 - 🟡 **Modelové varianty rozpočtu a jeho dopady**
 - mnoho variant
 - dopady výrazného snížení rozpočtu na všechny typy farem
 - jen minimální dopady zastropování (nedojde k výraznému přerozdělení prostředků v rámci přímých plateb)
 - 🟡 **Finanční nástroje** (půjčky a záruky místo dotací ve vybraných intervencích; výhody pro příjemce: jednoduchost, rychlost, flexibilita, podpora životaschopných projektů, snížení administrativy, snížení kontrol, zrušení výběrových řízení, zrušení doby udržitelnosti)
- 🟡 **Nové PS s NNO k dílčím tématům Strategického plánu – připravujeme harmonogram k seznamu témat** (předpoklad zahájení diskuse s tématem ekoschéματα, podpora mladých zemědělců, investiční potřeby apod..)

6



USNESENÍ č. 09/09/2019

Monitorovací výbor Programu rozvoje venkova
2014–2020

bere na vědomí

Informace o aktuálním stavu
přípravy SZP 2020+



MINISTERSTVO ZEMĚDĚLSTVÍ

**DĚKUJEME
ZA POZORNOST**

Fotografie použité na základě licence od Shutterstock.com