

# **Doplnění Metodiky k provádění nařízení vlády č. 74/2015 Sb. o podmínkách poskytování dotací na opatření Dobré životní podmínky zvířat**

## **Podopatření zlepšení stájového prostředí v chovu dojnic**

**Vymezení pojmu podestýlka** - za podestýlku se považuje sláma, ale i plastické stelivo (separovaná kejda, separovaný digestát), případně směsi výše uvedených podestýlkových materiálů v různých poměrech.

### **Upřesnění odběrových míst vzorků podestýlky v produkčních stájích krav**

**stáje s boxovými loži** (vysoké s přistýlkou – boxové lože opatřené matrací či rohoží, hluboké boxové lože) – odebírány jsou vzorky podestýlky, neznečištěné exkrementy, ze zadní části boxového lože, a to ve vzdálenosti 30 až 100 cm od zadní hrany boxového lože a 20 cm od vertikální osy vymezení boxové zábrany. V každé stáji pro chov dojnic se odebírají vzorky ze 2 % boxových loží, přičemž z 1 lože se odebere 1 reprezentativní vzorek (viz obrázek 1 a 2). Vzorky se neodebírají z prvních 3 až 5 boxových jednořadých a prvních protilehlých loží, která navazují na vjezdy a výjezdy mechanizace z a do stájového objektu (viz obrázek 2 – červená pole).

**stáje s plochým přistýlaným ložem, případně stáje s hlubokou podestýlkou či spádovaným ložem** – odebírány jsou vzorky podestýlky z odběrových míst rovnoměrně rozmístěných po ploše lehárny zvířat ve vzdálenosti minimálně 100 až 150 cm od obvodových zdí, krmiště či hnojné chodby. V každé stáji pro chov dojnic jsou odebírány vzorky v počtu odpovídajícímu 2 % chovaných produkčních zvířat. Vzorky podestýlky se neodebírají z míst, kde hrozí riziko kontaminace podestýlky výkaly a močí způsobené v důsledku pravidelného vyhrnování mrvy (kejdy), tj. z krmiště, hnojné chodby, případně z míst, kde napajedla bezprostředně navazují na plochu lehárny apod. (viz obrázek 3).

Minimální počet vzorků odebraných ve stáji musí být bez ohledu na technologii ustájení roven počtu 3.

### **Odběr vzorků**

Vzorek podestýlky se bez ohledu na jeho typ (sláma, separát, digestát aj.) odebírá z povrchu lože, do hloubky max. 5 cm, v adekvátním množství, minimálně však 20 g za každý vzorek. Vzorek by měl být odebírán v rukavicích, řádně označen včetně data a doby odběru a

v případech hromadného odběru většího počtu vzorků musí být průběžně získané vzorky až do jejich analýzy uchovávány při teplotě nepřesahující +4 °C.

### **Stanovení pH vzorků podestýlek se provádí přímo v chovatelském zařízení**

Hodnota pH vzorku podestýlky se stanovuje vyšetřením pH vodného výluhu vzorku pomocí pH metru přímo v chovatelském zařízení. Přístroj pro měření pH musí být před použitím řádně kalibrován, a to na základě doporučení výrobce. Práce a zacházení s pH metrem musí odpovídat doporučením výrobce.

Stanovení pH vodného výluhu vzorku se uskutečňuje následovně: Z odebraného vzorku se odváží 10 g podestýlky, vloží se do čisté (kalibrované) nádoby a přidá se 90 ml destilované vody. Vzorek se řádně zamíchá a po 1 až 5 minutách se změří pomocí pH metru hodnota pH. Vzorky podestýlek, u kterých došlo při manipulaci a skladování k sedimentaci např. alkalizujícího přípravku, se před navážkou vždy řádně homogenizují. Po každém měření se elektroda opláchne destilovanou vodou.

V případě, že se jedna z naměřených hodnot značně liší od ostatních naměřených hodnot pH v dané stáji (vybočující hodnota, odlehlá hodnota), může jít o hrubou chybu způsobenou např. selháním měřicí techniky, chybou lidského faktoru apod. Je proto nutné:

- 1) ověřit funkčnost pH metru pomocí měření pH pufrů s hodnotami pH 7 a 10, případně 4,
- 2) z daného odběrového místa (boxového lože, lehárny) podle výše uvedeného postupu odebrat nový vzorek a stanovení hodnoty pH opakovat.

Výsledná hodnota pH podestýlky ve stáji se stanoví jako aritmetický průměr hodnot pH zjištěných z měření jednotlivých vzorků za každou stáj, ve které jsou ustájeny dojnice.

Po ukončení měření se ověří funkce elektrody pH metru změřením pH pufrů s hodnotami pH 7 a 10, případně 4. Pokud pH metr ukáže odlišné hodnoty, je nutné měření považovat za neplatná.

Referenční hodnotou pro splnění podopatření je pH 8,5 a vyšší.

Nedodrží-li žadatel podmínku, tj. hodnotu pH **minimálně** 8,5, dochází k snížení dotace o 5 %, pokud hodnota výsledného pH bude v rozmezí od 8,00 do 8,49, o 10 %, pokud hodnota výsledného pH bude v rozmezí od 7,50 do 7,99, k neposkytnutí dotace, pokud hodnota výsledného pH bude nižší než 7,50.

### **Přítomnost chovatele při kontrolním měření**

Chovatel (anebo jím pověřená osoba) má právo být osobně přítomen při odběrech vzorků i při stanovování hodnot pH. S tímto právem musí být seznámem před začátkem odběrů vzorků. V případě kontroly provádění nařízení je nutné, aby byl chovatel vždy na místě seznámen s výsledky měření. V případě nesouhlasného stanoviska chovatele s výsledky orientačního stanovení pH podestýlky zajistí kontrolující orgán zaslání druhého vzorku do akreditované laboratoře, kde bude uskutečněno laboratorní měření.

### **Náhradní způsob měření pH podestýlky**

Náhradní způsob měření pH podestýlky je vyšetření vzorků odebraných dle metodiky v akreditované laboratoři metodou stanovení pH vodného výluhu podestýlky. Vzorky musí být po odběru uchovávány při teplotě do +4° C a musí být transportovány k analýze v co nejkratší době, aby nedošlo k jejich případnému znehodnocení. Množství odebrané podestýlky musí odpovídat požadavkům příslušného akreditovaného pracoviště.

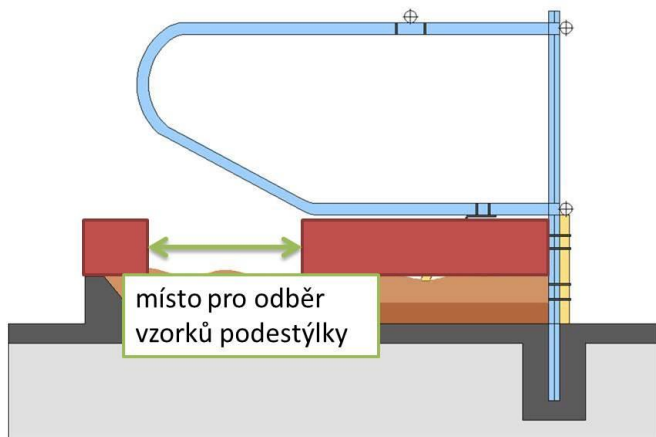
### **Použití jiných ambulantních metod a postupů měření v chovatelském zařízení**

Jedná se zejména o přímé stanovení pH podestýlky pH metry se zapichovacími nebo kontaktními elektrodami bez zvlhčení nebo s použitím zvlhčení podestýlky.

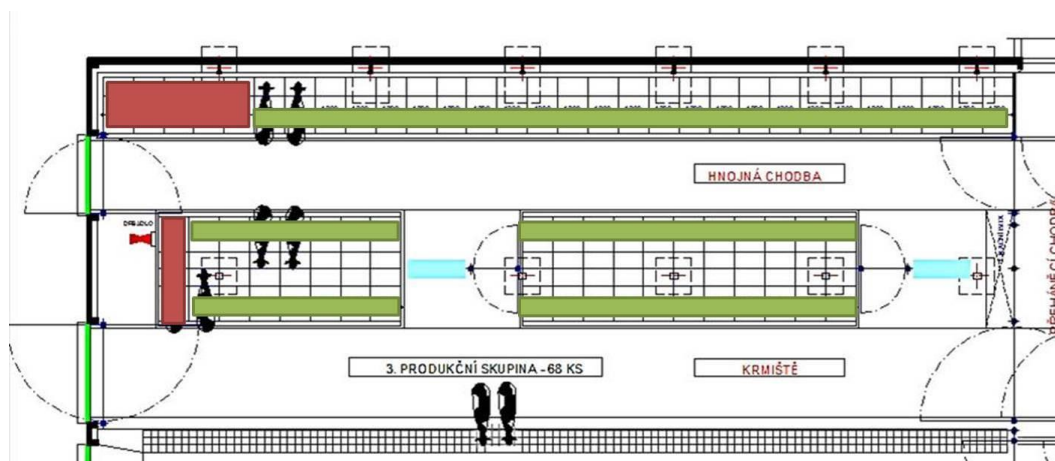
Podestýlky ve stájích mají různý obsah sušiny (různou vlhkost) a proto nelze jednoznačně stanovit množství destilované vody pro zvlhčení podestýlky před měřením. Různá vlhkost podestýlky bude mít vliv na výslednou naměřenou hodnotu pH, navíc materiály podestýlky (sláma, separát) mají různou sorpční schopnost. Díky rozdílné struktuře materiálu podestýlky bude různý kontakt podestýlky s elektrodou pH metru. Navíc různé sondy pH metrů mají různou velikost aktivní plochy. Tyto jevy se projevují špatnou opakovatelností měření a nestabilitou zobrazovaných hodnot pH v průběhu jednotlivých měření. Z těchto důvodů měření pomocí zapichovací půdní sondy či kontaktní sondy přímo do podestýlky, použití zapichovací či kontaktní sondy do podestýlky zvlhčené destilovanou vodou, ale i používání indikátorových pH papírků pro stanovení pH v suché a zvlhčené podestýlce, ale i pro orientační stanovení pH výluhu, nelze považovat za objektivní, nelze je využít při kontrole hodnot pH podestýlky v souladu s nařízením vlády č. 74/2015 Sb.

### **Ilustrační obrázky vztahující se k metodice odběru vzorku:**

Obrázek 1. Místo pro odběr vzorků podestýlky na průřezu (červená pole jsou místa, odkud by podestýlka neměla být odebírána)



Obrázek 2: Mezi místa pro odběr vzorků podestýlky by neměla patřit červeně vyznačená jednořadá a protilehlá boxová lože, plocha vhodná pro odběr vzorků je vyznačena zeleným polem



Obrázek 3: Místo (plocha lehárny) vhodné pro odběr vzorků podestýlky (červená pole jsou místa, odkud by podestýlka neměla být odebírána)

