



PROGRAM ROZVOJE VENKOVA



**PŘEDBĚŽNÉ HODNOCENÍ PRV
2014+ - ZPRÁVA O EX-ANTE
HODNOCENÍ – AKTUALIZACE
ZPRÁVY PO PŘEDLOŽENÍ PRV EK**

Datum: 23. 3. 2015

Verze:1.0

**Příloha č. 4 – Příloha SEA hodnocení – Hodnocení
vlivů na soustavu NATURA 2000**

Doplňující údaje:

0	04/2014	1.vydání	Mgr. Fialová, Ph.D.	Mgr. Fialová, Ph.D.	RNDr. Grúz	RNDr. Bc. Bosák, MBA	
Rev.	Datum	Popis	Vypracoval	Kreslil/psal	Kontroloval	Schválil	
Objednatel: Česká republika – Ministerstvo zemědělství Těšnov 65/17 117 05 Praha 1					Souprava:		
Zhotovitel: ECOLOGICAL CONSULTING a.s. Na Střelnici 48, 779 00 Olomouc tel: 585 203 166, fax: 585 203 169 e-mail: ecological@ecological.cz							
Projekt: „Program rozvoje venkova České republiky na období 2014 – 2020“					Číslo projektu:	411/13032	
					VP (HIP):	RNDr. Grúz	
					Stupeň:		
KÚ:	MÚ:	Datum:					04/2014
Obsah: VYHODNOCENÍ VLIVŮ Programu rozvoje venkova ČR na období 2014 - 2020 - Hodnocení vlivů na území NATURA 2000-					Archiv:		
					Formát:		
					Měřítko:		
					Část:	Příloha:	
					-	-	

Objednatel: Obchodní firma: Česká republika – Ministerstvo zemědělství
adresa: Těšnov 65/17, 117 05 Praha 1
IČ: 00020478
DIČ: není plátcem DPH

Zpracovatel: Ecological Consulting a.s.,
Na Střelnici 48, 779 00 Olomouc
e-mail: ecological@ecological.cz ; www.ecological.cz

Duben 2014

Mgr. Martina Fialová, Ph.D.

Prvotní dokumentace je uložena v archivu objednatele.

Rozdělovník:

3x výtisk, 76x digitální verze: ČR- Ministerstvo zemědělství, Těšnov 65/17
117 05 Praha 1

0. výtisk: 0 digitální verze: Ecological Consulting a.s.

Řešitelský kolektiv:

Mgr. Martina FIALOVÁ – ochrana přírody, botanika, biotopy

- autorizovaná osoba ke zpracování biologických hodnocení dle §67 zákona č.114/1992 Sb., o ochraně přírody a krajiny, v platném znění (rozhodnutí Ministerstva životního prostředí č.j. 76966/ENV/10/4901/610/10)
- autorizovaná osoba k provádění posouzení podle §45i zákona č. 114/1992 Sb., o ochraně přírody a krajiny, v platném znění (Natura 2000) (rozhodnutí Ministerstva životního prostředí č. j. 77466/ENV/10-2360/630/10)

Ecological Consulting a.s., Na Střelnici 48, 779 00 Olomouc, tel. 585203166

OBSAH:

1. Úvod	6
2. Stručný popis koncepce	9
3. Identifikace a charakteristika dotčených lokalit	11
4. Hodnocení vlivů koncepce EVL a PO.....	27
5. Závěr	44
6. Literatura.....	45
PŘÍLOHY	46

1. 1. Úvod

Předkládané Hodnocení vlivů koncepce na lokality soustavy NATURA 2000 dle § 45i zákona č. 114/1992 Sb., o ochraně přírody a krajiny, v platném znění (dále též hodnocení), t.j. na evropsky významné lokality a ptačí oblasti, tvoří část Vyhodnocení koncepce „Program rozvoje venkova České republiky na období 2014 – 2020“. Toto hodnocení je součástí vyhodnocení vlivů posuzované koncepce, neboť orgány ochrany přírody svými stanovisky nevyloučily vliv koncepce na evropsky významnou lokalitu nebo ptačí oblast.

Zpracovatelem a předkladatelem PRV je Česká republika - Ministerstvo zemědělství (MZe).

Důvodem pro vypracování předloženého Hodnocení je, že na úrovni EU končí sedmileté programovací období (2007 – 2013) a na základě relevantních dokumentů je třeba vypracovat novou koncepci Programu rozvoje venkova (PRV) pro území České republiky a dále skutečnost, že příslušné orgány ochrany přírody ve svých stanoviscích nevyloučily významný vliv PRV na území NATURA 2000. Ke zmíněné koncepci se vyjádřilo celkově 34 orgánů ochrany přírody, z nichž 26 nevyloučilo možný významný vliv koncepce na příznivý stav předmětu ochrany nebo celistvost evropsky významné lokality či ptačí oblasti. Přehled vyjádření jednotlivých orgánů ochrany přírody udává tabulka 1.

Tab. 1: Stanoviska příslušných orgánů ochrany přírody k možnému vlivu koncepce na lokality soustavy NATURA 2000

Poř. č.	O r g á n	Vyjádření ze dne	Možný významný vliv ano/NE
1	Krajský úřad Jihočeského kraje	8.7.2013	NE
2	Krajský úřad Jihomoravského kraje	8.4.2013	ano
3	Krajský úřad Karlovarského kraje	27.3.2013	ano
4	Krajský úřad kraje Vysočina	3.4.2013	ano
5	Krajský úřad Královéhradeckého kraje	2.4.2013	ano
6	Krajský úřad Libereckého kraje	28.3.2013	NE
7	Krajský úřad Moravskoslezského kraje	12.4.2013	ano
8	Krajský úřad Olomouckého kraje	15.4.2013	ano
9	Krajský úřad Pardubického kraje	24.4.2013	ano
10	Krajský úřad Plzeňského kraje	23.4.2013	NE
11	Krajský úřad Středočeského kraje	3.4.2013	ano
12	Krajský úřad Ústeckého kraje	9.4.2013	NE
13	Krajský úřad Zlínského kraje	24.4.2013	NE
14	Magistrát hlavního města Prahy	11.4.2013	NE

15	AOPK ČR, Krajské středisko Praha a Střední Čechy	x	x
16	AOPK ČR, Správa Chráněné krajinné oblasti Beskydy	x	x
17	AOPK ČR, Správa Chráněné krajinné oblasti Bílé Karpaty a Krajské středisko Zlín	x	x
18	AOPK ČR, Správa Chráněné krajinné oblasti Blaník	15.4.2013	ano
19	AOPK ČR, Správa Chráněné krajinné oblasti Blanský les a Krajské středisko České Budějovice	22.4.2013	ano
20	AOPK ČR, Správa Chráněné krajinné oblasti Broumovsko	22.4.2013	ano
21	AOPK ČR, Správa Chráněné krajinné oblasti České Středohoří	23.4.2013	ano
22	AOPK ČR, Správa Chráněné krajinné oblasti Český kras	24.4.2013	ano
23	AOPK ČR, Správa Chráněné krajinné oblasti Český les a Krajské středisko Plzeň	15.4.2013	ano
24	AOPK ČR, Správa Chráněné krajinné oblasti Český ráj	12.4.2013	ano
25	AOPK ČR, Správa Chráněné krajinné oblasti Jeseníky	22.4.2013	ano
26	AOPK ČR, Správa Chráněné krajinné oblasti Jizerské hory a Krajské středisko Liberec	18.4.2013	ano
27	AOPK ČR, Správa Chráněné krajinné oblasti Kokořínsko	12.4.2013	ano
28	AOPK ČR, Správa Chráněné krajinné oblasti Křivoklátsko	4.4.2013	ano
29	AOPK ČR, Správa Chráněné krajinné oblasti Labské pískovce a Krajské středisko Ústí nad Labem	18.4.2013	ano
30	AOPK ČR, Správa Chráněné krajinné oblasti Litovelské Pomoraví a Krajské středisko Olomouc	x	x
31	AOPK ČR, Správa Chráněné krajinné oblasti Lužické hory	x	x
32	AOPK ČR, Správa Chráněné krajinné oblasti Moravský kras	29.4.2013	ano
33	AOPK ČR, Správa Chráněné krajinné oblasti Orlické hory a Krajské středisko Hradec Králové	17.4.2013	ano
34	AOPK ČR, Správa Chráněné krajinné oblasti Pálava a Krajské středisko Brno	19.4.2013	ano
35	AOPK ČR, Správa Chráněné krajinné oblasti Poodří a Krajské středisko Ostrava	22.4.2013	ano
36	AOPK ČR, Správa Chráněné krajinné oblasti Slavkovský les a Krajské středisko Karlovy Vary	22.4.2013	ano
37	AOPK ČR, Správa Chráněné krajinné oblasti Třeboňsko	x	x
38	AOPK ČR, Správa Chráněné krajinné oblasti Žďárské vrchy a Krajské středisko Havlíčkův Brod	x	x
39	AOPK ČR, Správa Chráněné krajinné oblasti Železné hory a Krajské středisko Pardubice	18.4.2013	ano
40	Správa Národního parku a chráněné krajinné oblasti Šumava	x	x
41	Správa Krkonošského národního parku	17.4.2013	NE
42	Správa Národního parku České Švýcarsko	x	x
43	Správa Národního parku Podýjí	24.4.2013	NE

Jako důvody nevyločení možného významného vlivu na příznivý stav předmětu ochrany nebo celistvost EVL/PO, ať již samostatně či ve spojení s dalšími koncepcemi a záměry, byly udávány zejména obecnost dokumentu, dále agroenvironmentální a klimatické operace, konkr. ošetřování travních porostů, péče o krajinu, podpora účinného využívání zdrojů a podpora přechodu na nízkouhlíkovou ekonomiku, konkr. podpora rychle rostoucích druhů dřevin, zalesňování zemědělské a nezemědělské půdy, opatření týkající se vodního hospodářství, opatření spojená se stavební činností, investice do ochrany melioračních a zpevňujících dřevin, a to jak v negativním, tak v pozitivním slova smyslu.

Cílem naturového hodnocení je zjistit, zda koncepce může samostatně či ve spojení s dalšími koncepcemi a záměry mít významný negativní vliv na předměty ochrany a celistvost uvedených lokalit, případně upozornit na možné střety hodnocené koncepce s územími soustavy NATURA 2000 a předměty jejich ochrany ve vybraných modelových územích i ve zobecňující rovině. Obecně by toto hodnocení mělo v budoucnu sloužit k upřesnění variant (územních, technologických a technických) koncepcí na nižší úrovni a jednotlivých záměrů v případě, že se vůbec o průchodné varianty bude jednat.

Jako podkladový materiál k vypracování tohoto hodnocení byl použit dokument Program rozvoje venkova České republiky na období 2014 – 2020, draft (MZe, březen 2014). K vypracování hodnocení byly použity odborné podklady Agentury ochrany přírody a krajiny České republiky (www.nature.cz) a aktualizované mapové podklady vymezení EVL a PO (© AOPK ČR, 2014).

Důvodem pro vypracování Vyhodnocení vlivů na území Natura 2000 je skutečnost, že orgány ochrany přírody ve svých stanoviscích nevyločily možný negativní vliv koncepce na předměty ochrany a celistvost lokalit soustavy Natura 2000.

Hodnocení je v souladu s dikcí ustanovení § 45i zákona č. 114/1992 Sb., v platném znění. Jeho formální členění bylo navrženo s přihlédnutím ke specifikům hodnocené koncepce a k platným metodickým pokynům MŽP. Pro vlastní hodnocení byla vybrána modelová území. Nicméně zpracované hodnocení ve svých obecných částech obsahuje zásady platné pro eventuelní střety hodnocené koncepce s ochranou přírody i v jiných, než vytipovaných, dále uvedených modelových územích. V případě významných střetů tak bude nezbytné provedení detailního „naturového hodnocení“ posunout až do fáze zpracování materiálu EIA, pokud bude tento zpracováván.

2. 2. Stručný popis koncepce

Posuzovanou koncepcí je „Program rozvoje venkova ČR na období 2014 – 2020“ (PRV). Jejím zpracovatelem a předkladatelem je Česká republika - Ministerstvo zemědělství (MZe).

Hodnocený PRV představuje koncepci, která nastavuje systém podpor (II. pilíř Společné zemědělské politiky EU) pro vybrané priority, prioritní oblasti a opatření v resortu zemědělství. Obecně platí, že PRV pro naši republiku je evropským zdrojem finančních prostředků kofinancovaných částečně ČR. Uvedená koncepce řeší v dostatečném výhledu rozvoj v sektoru zemědělství, jakožto zásadní oblasti národního hospodářství.

Zemědělská politika a politika rozvoje venkova hrají klíčovou úlohu v územní, hospodářské a sociální soudržnosti Unie a při ochraně životního prostředí. Vedle tržních opatření (první pilíř) se rozvoj venkova (druhý pilíř) stal zásadním prvkem evropského zemědělského modelu.

Podmínkou hodnoceného nového PRV pro období 2014 - 2020 je soulad s národními i komunitárními strategiemi EU. Realizace Programu rozvoje venkova ČR by tak měla přispět m.j. k dosažení cílů Nařízení EP a Rady o фонdech, jichž se týká Společný strategický rámec (Nařízení SSR), tj. k rozvoji venkovského prostoru České republiky na bázi trvale udržitelného rozvoje, zlepšení stavu životního prostředí a snížení negativních vlivů intenzivního zemědělského hospodaření. Program dále umožní vytvořit podmínky pro konkurenceschopnost ČR v základních potravinářských komoditách. Program bude také podporovat obnovu, zachování a zlepšení ekosystémů závislých na zemědělství a lesnictví, včetně podpory účinného využívání zdrojů s přechodem na nízkouhlíkovou ekonomiku. Měl by napomoci i sociálnímu začleňování, snižování chudoby a hospodářskému rozvoji ve venkovských oblastech.

V uvedené koncepci jsou řešena zejména témata analýzy situace silných a slabých stránek, příležitostí a hrozeb (SWOT analýza), stanovení potřebných priorit pro rozvoj venkova a detailní popis opatření, stanovených v souladu s jednotlivými články Nařízení EP a Rady o podpoře z Evropského zemědělského fondu pro rozvoj venkova (Nařízení EZFRV).

Hodnocená koncepce řeší, v souladu se sdělením Evropa 2020 a na něj navazujícím Nařízením SSR k financování z Evropských fondů - finanční záležitosti realizace koncepce, zejména finanční plán a způsob doplňkového vnitrostátního financování.

V rámci hodnocení posuzované koncepce je tedy nezbytné, dle vyjádření příslušných orgánů ochrany přírody, zkušeností s obdobnými programy a při respektování principu předběžné opatrnosti (§13 zákona č. 17/1992 Sb., v platném znění) tyto možné vlivy v další části „naturového hodnocení“ identifikovat a navrhnout podmínky pro jejich eliminaci či minimalizaci.

Návrhová část hodnocené koncepce „Program rozvoje venkova České republiky na období 2014 - 2020“ stanoví v souladu se strategií Evropa 2020 celkem šest priorit, platných pro celou EU, tak jak jsou tyto explicitně uvedeny v Nařízení EZFRV.

Podle uvedeného tak jsou v hodnocené koncepci uvedeny následující **priority**:

1. Podpora předávání znalostí a inovací v zemědělství, lesnictví a ve venkovských oblastech
2. Zvýšení životaschopnosti zemědělských podniků a konkurenceschopnosti všech druhů zemědělské činnosti ve všech regionech a podpora inovativních zemědělských technologií a udržitelného obhospodařování lesů
3. Podpora organizace potravinového řetězce, včetně zpracovávání zemědělských produktů a jejich uvádění na trh, dobrých životních podmínek zvířat a řízení rizik v zemědělství
4. Obnova, zachování a zlepšení ekosystémů souvisejících se zemědělstvím a lesnictvím
5. Podpora účinného využívání zdrojů a podpora přechodu na nízkouhlíkovou ekonomiku v odvětvích zemědělství, potravinářství a lesnictví, která je odolná vůči klimatu
6. Podpora sociálního začleňování, snižování chudoby a hospodářského rozvoje ve venkovských oblastech

Pro tyto priority bylo vždy stanoveno několik upřesňujících „prioritních oblastí“ a k nim seznam konkrétních opatření, resp. podopatření pro navazující projekty. Podrobnější informace o posuzované koncepci jsou obsaženy v návrhové části posuzované koncepce.

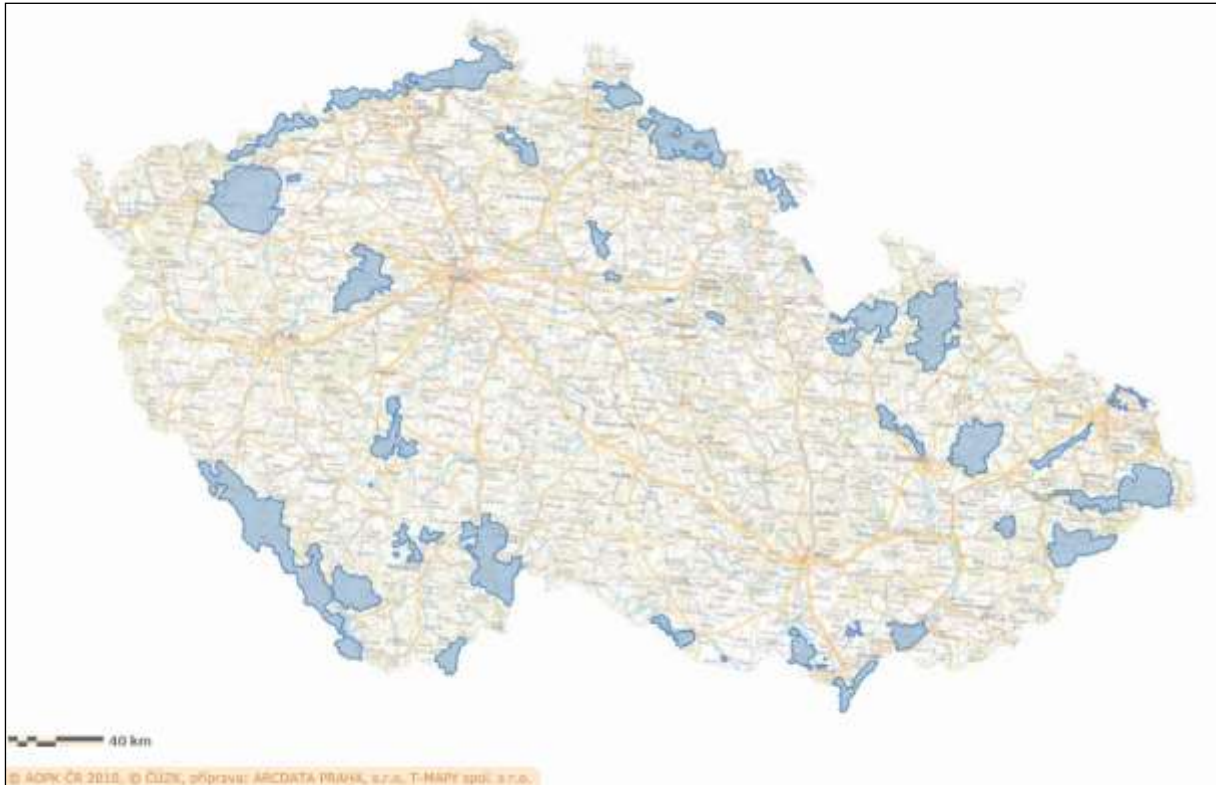
Předkládaná koncepce je zpracována jako invariantní, drobné odchylky od koncepce mohou nastat až při zpracování konkrétních řešení v navazujících dokumentech.

3. 3. Identifikace a charakteristika dotčených lokalit

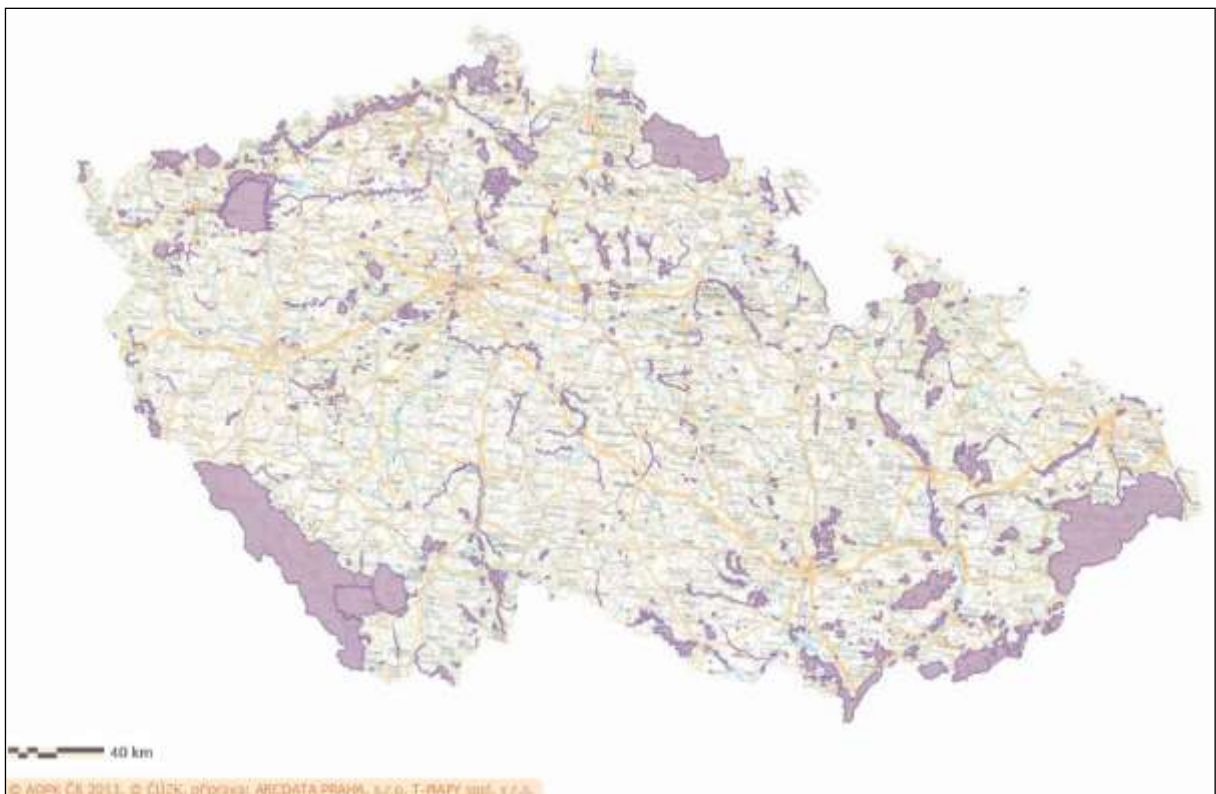
Mezi území chráněná na základě mezinárodních úmluv řadíme mj. lokality soustavy Natura 2000 – ptačí oblasti a evropsky významné lokality. Ochrana lokalit, které jsou v rámci České republiky zařazeny do soustavy Natura 2000, je v dnešní době zakotvena v platné legislativě, v tomto případě v zákoně č. 114/1992 Sb., o ochraně přírody a krajiny, v platném znění.

Lze konstatovat, že koncepcí Operační program Životní prostředí 2014 – 2020 jsou potenciálně dotčeny všechny evropsky významné lokality a ptačí oblasti na území ČR. Důvodem je celorepublikový charakter posuzované koncepce. Koncepce je do jisté míry velmi obecná a navrhované specifické cíle a z nich odvozené konkrétní opatření nejsou geograficky specifikovány.

V České republice je vyhlášeno celkově 1075 evropsky významných lokalit (Nařízení vlády 208/2012 Sb., v platném znění) (obr. 1) a 41 ptačích oblastí (vyhlášené jednotlivými Nařízeními vlády) (obr. 2), které se rozkládají na cca 14 % rozlohy ČR.



Obr. 1: Ptačí oblasti na území České republiky (mapy.nature.cz)



Obr. 2: Evropsky významné lokality na území České republiky (mapy.nature.cz)

I když vybraná opatření hodnocené koncepce směřují k ochraně biodiverzity a to i v územích NATURA 2000, nelze vyloučit, že některými zásahy při zemědělském a lesnickém hospodaření by mohly být potenciálně ohroženy předměty ochrany lokalit soustavy Natura 2000. Ve značné řadě případů předmětů ochrany soustavy NATURA 2000 se jedná o stanoviště a druhy vázané na specifický způsob obhospodařování, většinou jeho extenzivní typ, ať už u lučních či lesních biotopů.

Pro hodnocení problematiky střetů posuzované koncepce byla stanovena tři modelová území, v nichž byly modelovány a dále zobecněny možné vlivy hodnocené koncepce.

Modelová území byla vybrána m.j. s ohledem na skutečnosti

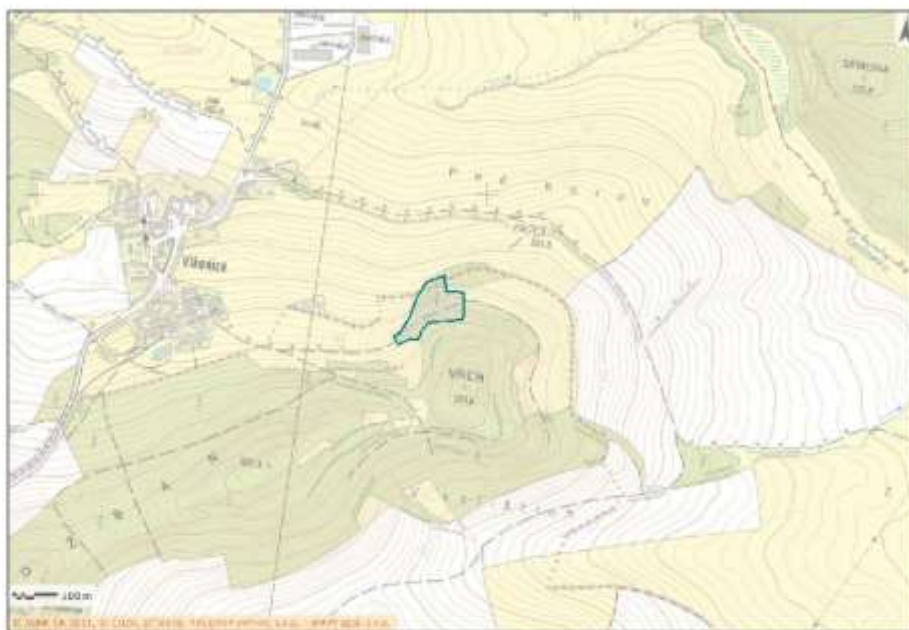
- Zastoupení jak EVL, tak PO
- Přítomnost zvláště předmětů ochrany ohrožených zemědělskou výrobou
- Zastoupení různých druhů ZCHD (bezobratlí, obojživelníci, ptáci, rostliny, stanoviště)
- Situování MÚ do území ČR s různými klimatickými poměry a geografickými podmínkami

Tab. 2: Vybraná modelová území (MÚ) koncepce

Poř. č.	Název MÚ	Umístění MÚ, kraj	ZCHD, předmět ochrany
1	EVL Vlkonice	Plzeňský	hořeček mnohotvarý český
2	PO Jeseníky	Olomoucký	chřástal polní, jeřábek lesní
3	EVL Poodří	Moravsko-slezský	čolek velký, kuňka ohnivá, modrásek bahenní, ohniváček černočárý, páchník hnědý, piskoř pruhovaný, svinutec tenký, velevrub tupý, stanoviště: 3130, 3140, 3150, 6510, 9170, 91E0, 91F0

CHARAKTERISTIKA VYBRANÝCH ÚZEMÍ SOUSTAVY NATURA 2000 (MODELOVÁ ÚZEMÍ) A DALŠÍCH PŘEDMĚTŮ OCHRANY

MÚ 1 - EVL Vlkonice (CZ0322060) se nachází v Plzeňském kraji, asi 0,5-0,8 km východně od okraje obce Vlkonice, 8 km jihozápadně od Horažďovic. Jedná se o severně až severozápadně orientované stráně kóty Vrch 584 m n. m.



Obr. 3: Umístění EVL Vlkonice (© AOPK ČR 2013)

EVL se nachází v nadmořské výšce 486 – 518 m.n.m. Její ochrana je pokryta ve stejné lokalitě se nacházející stejnojmennou PP. EVL Vlkonice zaujímá 1,0699 ha.

EVL Vlkonice představuje mozaiku lesních porostů a luk na terasovitě upravených svazích různého sklonu. Lokalita je tvořena druhotnými lesními porosty - zejména borovice lesní, kulturních luk - dřívě polí a dvou luk s přírodní vegetací (viz "louka pod lesem" a "loučka mezi lesíky").

V současné době nejsou ze strany člověka obě mikrolokality konfliktní, problém by mohl nastat v případě využití lokalit pro intenzivní zemědělské hospodaření (pastva hovězího dobytka či nadměrné kosení), případně při těžbě dřeva v okolních porostech jako skládka dřeva či těžebních zbytků.

Lokalita „louka pod lesem“ představuje severozápadně orientovanou stráň a přiléhající mez s mozaikou společenstev svazu *Arrhenatherion*. Populace hořečku mnohotvarého českého (*Gentianella praecox* subsp. *bohemica*) se rozprostírá na celé stráni a na přiléhající travnaté mezi pod strání. Celkový počet kvetoucích jedinců kolísal v letech

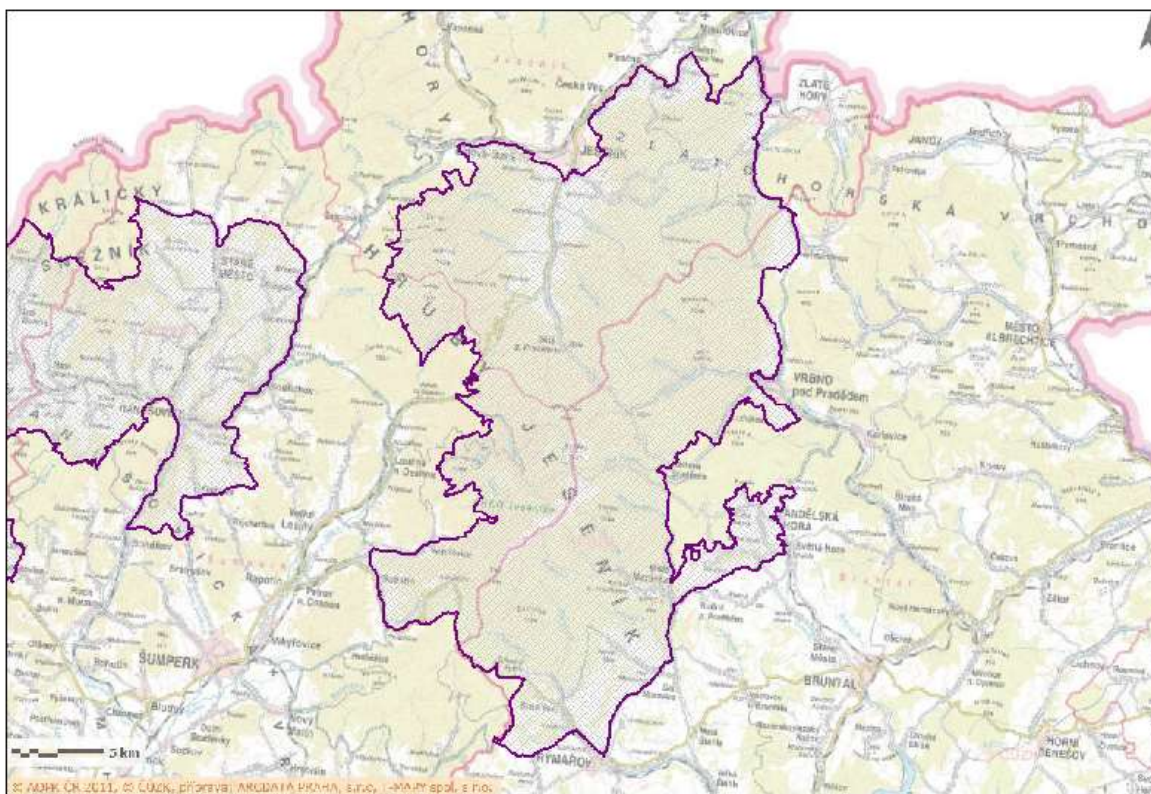
2000 až 2002 mezi 106 až 255 exempláři. V roce 2003 nebyl zřejmě z důvodu suchého jara a léta zaznamenán žádný kvetoucí exemplář, v roce 2005 pak 154 kvetoucích rostlin. V rámci managementu by celá stráž měla být pravidelně 1 – 2 x ročně kosena, s první sečí nejpozději do začátku července a případnou druhou sečí (jedenkrát za dva roky) až po vysemenění hořečků koncem října. Posečenou biomasu je nutné z lokality odstranit. Možná je i kombinace pastvy ovcí a koz s kosením. Nutné je odstraňovat náletové dřeviny. Přibližně jedenkrát za dva roky po podzimní seči by bylo vhodné lokalitu zvláčet.

Lokalita „loučka mezi lesíky“ je severozápadně orientovaná stráž mezi borovými lesíky s mozaikou neobhospodařovaných sušších lučních společenstev svazu *Arrhenatherion* a náletových dřevin. Populace *Gentianella praecox* subsp. *bohemica* je vzhledem k silně zapojené vegetaci velmi slabá, v roce 2001 bylo zaznamenáno pouze 7 kvetoucích jedinců, 2002 1, 2003 0 a 2005 1 kvetoucí jedinec. Zde je nutné likvidovat nepůvodní janovec metlatý (*Cytisus scoparius*), vyřezávat náletové dřeviny, kosit a odstraňovat biomasu, obdobně jako na první lokalitě.

Předmětem ochrany EVL Vlkonice je hořeček mnohotvarý český (*Gentianella praecox* subsp. *bohemica*).

Hořeček mnohotvarý český (*Gentianella praecox* subsp. *bohemica*) je předmětem ochrany i dalších 21 evropsky významných lokalit v ČR. Jedná se o rostlinu pastvin, krátkostébelných luk, sečených vlhčích luk a narušovaných stanovišť, která patří v současnosti mezi kriticky ohrožené druhy. Jeho rozšíření se v posledních šedesáti letech drasticky snížilo zejména v důsledku změn v obhospodařování krajiny. Negativně se projevila i celková eutrofizace, zarůstání dřevinami a zalesňování vhodných stanovišť. Nyní je vázán na stávající či nedávno opuštěné pastviny a pravidelně obhospodařované louky. Semenačky vyžadují narušovaná místa ve vegetaci, na počátku vývoje jsou mykotrofní. Optimálním managementem je extenzivní pastva (kozy, ovce) či její kombinace se sečí a vyhrabáváním biomasy a jejím odstraněním. Pro tento druh je zpracován Záchranný program a probíhá monitoring jednotlivých ploch.

MÚ 2 - PO Jeseníky (CZ0711017) se nachází v Olomouckém a Moravskoslezském kraji, mezi obcemi Heřmanovice, Vrbno pod Pradědem, Karlova Studánka, Rýmařov, Sobotín, Jeseník a Písečná. PO se rozkládá v Hrubém Jeseníku a zaujímá přes 70 % území CHKO Jeseníky. Na délku měří 42 km a v nejširším místě 23 km. Nachází se v nadmořské výšce 348 – 1491 m n.m. a její rozloha činí 52 164,5381 ha. Území má horský ráz s úzkými rozvodnými částmi terénu a hlubokými údolími. Charakteristické jsou přímočaře probíhající svahy, široká sedla a velké spády toků.



Obr. 4: Umístění PO Jeseníky (© AOPK ČR 2013)

V lesích převládají smrkové monokultury, jen místy se dochovaly zbytky původních bučin, jedlobučin a pod horní hranicí lesa jeřábové smrčiny. V jádrové části území došlo v souvislosti s výstavbou přečerpávací vodní elektrárny k rozsáhlému odlesnění. Dlouhodobým cílem je dosažení různověkého a skladbou pestrého lesa, blížícího se v původním rozsahu původnímu typu horského lesa. V nejvyšších partiích se nachází přirozené bezlesí.

PO byla vytyčena pro dva zde hnízdící druhy, jeřábka lesního (*Bonasa bonasia*) a chřástala polního (*Crex crex*). Jeřábek se nejhojněji vyskytuje v rozsáhlých lesních porostech s bohatým zastoupením listnatých keřů a zastoupením různých vývojových typů lesa. Chřástal je vázán na obhospodařované luční porosty v nižších partiích. Kromě těchto dvou druhů se zde vyskytuje samozřejmě celá řada dalších zvláště chráněných či ohrožených ptáků. Problematické faktory zde představuje především intenzivní cestovní ruch a kosení či pastva v hnízdním období a ničení stanovišť chřástala polního.

Chřástal polní (*Crex crex*) patří mezi silně ohrožené druhy. Chřástal je předmětem ochrany dalších 9 ptačích oblastí v ČR situovaných do podhůří. Hnízdí na vlhčích loukách, pastvinách či ladech, výjimečně i v polích od nížin do vyšších poloh. Důležitým faktorem pro

jeho výskyt je přítomnost mokřin, pramenišť a drobných krajinných struktur (vrbové křoviny, kamenné snosy atd.) poskytující vhodná refugia po případném pokosení.

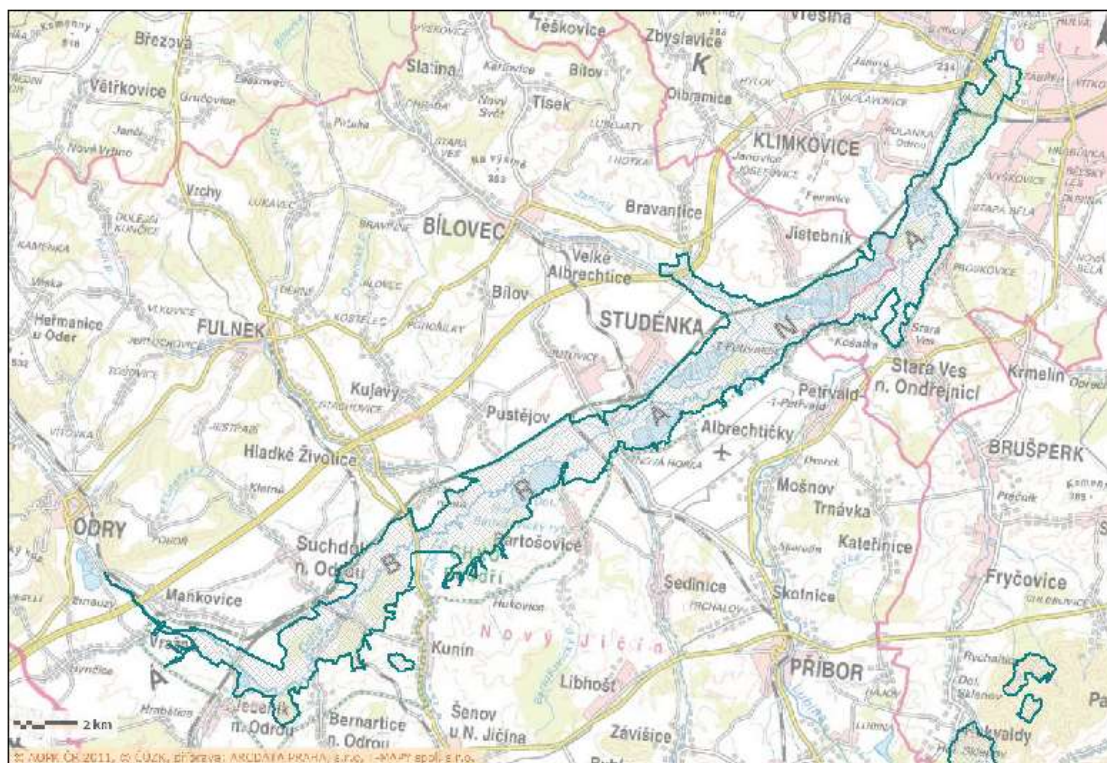
Počet volajících samců, dle kterých lze přítomnost chřástala na lokalitě rozeznat, se výrazně mění v průběhu hnízdní sezony. Příčinou je vysoká nestálost samců na lokalitě i management hnízdních biotopů (kosení, pastva). Chřástalové přilétají na hnízdiště koncem dubna a na zimoviště odlétají v září až říjnu. Během roku mívají dvě snůšky.

V ČR se od 2. poloviny 90. let udržuje stabilní úroveň početnosti s různě výraznými meziročními výkyvy. Zejména po roce 2000 dochází v některých oblastech ke zvětšování plochy pastvin. Zavedení trvalé pastvy však vede k úplnému vymizení chřástalů a patří mezi nejvýznamnější faktory ohrožující populaci chřástalů. K velkým ztrátám na hnízdech i mláďatech dochází během kosení luk, kdy využití moderní mechanizace umožňuje velmi rychlý průběh seče na velkých plochách zároveň. Při kosení od okrajů pozemků k jejich středu uhynie až 60 % přítomných chřástalích kuřat. Zatímco při kosení od středu k okrajům jsou ztráty sníženy až o dvě třetiny. Nejvhodnější způsob ochrany chřástala polního je posun seče, s první sečí nejdříve 15. 8.

Jeřábek lesní (*Bonasa bonasia*) patří mezi silně ohrožené druhy. Jeřábek je předmětem ochrany dalších 5 horských ptačích oblastí v ČR. Jedná se o lesní druh vyhledávající starší jehličnaté, listnaté a nejčastěji smíšené lesní polohy s bohatým keřovým patrem. Jarní tok probíhá od poloviny března, hnízdí od dubna do konce května. Jeho populace v ČR je stabilní. Jedná se o druh velmi citlivý vůči fragmentaci stanovišť a absenci liniových struktur spojujících ostrůvky vhodných stanovišť. Pokud se jedná o pěší turistiku, cykloturistiku a běžecské lyžování vázané na stálé trasy, nepředstavují tyto faktory vážnější rušení. Problematické jsou ovšem činnosti jako je motorismus (motocykly, čtyřkolky, skútry), downhill cyklistů, freeride, které jsou provozovány i v klíčových lokalitách a ruší ptáky v kritickém zimním období.

Populaci jeřábků lze podporovat výsadbou listnatých stromů, včetně pionýrských druhů (> 10 %) ve smrčinách, podporovat výsadbu smrku či jedle v čistých listnatých lesích, olše, vrb a bříz podél vodních toků a v blízkosti bystřin a bažin nevysazovat smrkové monokultury, nebudovat zde cesty a umožnit spontánní sukcesí dřevin na světlinách, ponechat části lesa přirozenému vývoji, snížit rekreační tlak na nejlepší biotopy.

MÚ 3 - EVL Poodří (CZ0814092) se nachází v Moravskoslezském kraji a zaujímá rozlohu 5 235,0293 ha. Území se rozkládá v nadmořské výšce 225 – 300 mn.m, v údolní nivě řeky Odry, včetně jejích říčních teras. EVL je situována jihovýchodně od Ostravy, v úseku Jistebník - Studénka - Mankovice.



Obr. 5: Umístění EVL Poodří (© AOPK ČR 2013)

Jedná se o lužní parkovou krajinu, v níž se kolem meandrujícího toku řeky Odry střídají lužní lesy s loukami s bohatou rozptýlenou zelení remízků a soliterních stromů. Podstatný je zde přirozeně zachovalý hydrologický systém řeky Odry s unikátní délkou neregulovaného toku, od horního bystřinného toku se šterkovým dnem po níže položené prohlubující se koryto, kde se vytváří proudy s tišinami. V nivě se uplatňují především společenstva lužních lesů, představující primární vegetaci zaplavovaných a podmáčených poloh. Svahy říčních teras a také starých vysokých rybníčních hrází jsou porostlé dubohabřinami a dubolipinami, přítomny jsou i suťové a roklinové listnaté lesy. Vysokou diverzitu zde vykazují epigeická fauna bezobratlých.

Významně zastoupena jsou společenstva vodní a mokřadní, včetně biotopů periodické povahy, na které jsou vázány významné skupiny např. měkkýšů, vážek i rostlin. Dále navazuje polopřirozená vegetace různých typů vlhkých, podmáčených a mokřých luk, mokřadních vrbin, vrbových křovin atd. Typické je střídání meandrujícího toku Odry, lužních lesů, luk, rybníků a drobných vodních toků, přítomnost soliterní zeleně a remízků, porostů na hrázích rybníků a alejí podél cest. Na tuto různorodou mozaiku společenstev je vázána celá řada zvláště chráněných a ohrožených druhů rostlin i živočichů, mnohé z nich zde vytváří své nejpočetnější populace v rámci ČR, např. nepukalka vzplývající (*Salvinia natans*). Silné populace, zejména na rybnících v NPR Polanská niva, má kotvice plovoucí (*Trapa natans*),

v rybnících se vyskytuje i řečanka menší (*Najas minor*). Dále se zde vyskytují úpor kuřičkovitý (*Elatine alsinastrum*), plavín štítnatý (*Nymphoides peltata*), růžkatec bradavčitý (*Ceratophyllum submersum*), sítina Gerardova (*Juncus gerardii*), kruštík polabský (*Epipactis albensis*) a další.

Na vodní a mokřadní společenstva jsou vázáni i zvláště chránění, ohrožení a vzácnější zástupci z řady živočichů jako je rak říční (*Astacus astacus*), velevrub tupý (*Unio crassus*), ouklejka pruhovaná (*Alburnoides bipunctatus*), hořavka duhová (*Rhodeus sericeus*), střevle potoční (*Phoxinus phoxinus*), piskoř pruhovaný (*Misgurnus fossilis*), žábronožka sněžní (*Siphonophanes grubii*), svinutec tenký (*Anisus vorticulus*), čolek velký (*Triturus cristatus*), č. obecný (*T. vulgaris*), skokan krátkonohý (*Rana lessonae*), s. skřehotavý (*R. ridibunda*), s. ostronosý (*R. arvalis*), s. štíhlý (*R. dalmatina*), s. zelený (*R. esculenta*), rosnička zelená (*Hyla arborea*), kuňka ohnivá (*Bombina bombina*), k. žlutobřichá (*B. variegata*), ropucha zelená (*Bufo viridis*), r. obecná (*Bufo bufo*), blatnice skvrnitá (*Pelobates fuscus*).

Na podmáčených loukách zůstala zachována pestrá společenstva motýlů s významnými druhy ohniváčkem černočárým (*Lycaena dispar*) a modráskem bahenním (*Maculinea nausithous*) a dalších bezobratlých.

Na staré stromy s přítomností dutin v lužních lesích jsou vázáni netopýr stromový (*Nyctalus leisleri*), n. večerní (*Eptesicus serotinus*) a n. parkový (*Pipistrellus nathusii*). Různověká rozptýlená zeleň, solitérní stromy a doprovodné břehové porosty představují stanoviště pro páchníka hnědého (*Osmoderma eremita*), roháče obecného (*Lucanus servus*).

Území představuje významné hnízdiště pro motáka pochopa (*Circus aeruginosus*) a shromaždiště pro vodní ptactvo během jarních a podzimních migrací.

Nejvážnější ohrožení krajiny Poodří představují snaha o prosazení trasy kanálu Odra – Dunaj v nivě Odry. Hydrologický režim území ohrožují také snahy o rozšíření rozvojových zón v okolí letiště Mošnov, vybudování nádrží na horním toku Odry a jejich přítocích. Pro stanoviště v Poodří je důležitá rozkolísanost vodního režimu. Kvalita lučních porostů a tůní může být negativně ovlivněna nevhodným hnojením a celkově nevhodným způsobem hospodaření na loukách. Kvalita společenstev rybníků a mrtvých ramen je závislá na rybářském a rybníkářském hospodaření. Problematické je i hlukové a světelné znečištění podél liniových komunikací.

V rámci EVL Poodří jsou předměty ochrany vybraná stanoviště a živočišné druhy. Jejich přehled je uveden v následujících tabulkách.

Tab. 3: Stanoviště, jež jsou předmětem ochrany v EVL Poodří

3130	Oligotrofní až mezotrofní stojaté vody nížinného až subalpínského stupně kontinentální a alpínské oblasti a horských poloh a jiných oblastí, s vegetací tříd <i>Littorelletea uniflorae</i> nebo <i>Isoëto-Nanojuncetea</i>
3140	Tvrdé oligo-mezotrofní vody s bentickou vegetací parožnatek
3150	Přirozené eutrofní vodní nádrže s vegetací typu <i>Magnopotamion</i> nebo <i>Hydrocharition</i>
6510	Extenzivní sečené louky nížin až podhůří (<i>Arrhenatherion</i> , <i>Brachypodio-Centaureion nemoralis</i>)
9170	Dubohabřiny asociace <i>Galio-Carpinetum</i>
*91E0	Smíšené jasanovo-olšové lužní lesy temperátní a boreální Evropy (<i>Alno-Padion</i> , <i>Alnion incanae</i> , <i>Salicion albae</i>)
91F0	Smíšené lužní lesy s dubem letním (<i>Quercus robur</i>), jilmem vazem (<i>Ulmus laevis</i>), j. habrolistým (<i>U. minor</i>), jasanem ztepilým (<i>Fraxinus excelsior</i>) nebo j. úzkolistým (<i>F. angustifolia</i>) podél velkých řek atlantské a středoevropské provincie (<i>Ulmion minoris</i>)

symbol * označuje prioritní typy přírodních stanovišť

Zdroj: www.nature.cz

Tab. 4: Druhy, jež jsou předmětem ochrany v EVL Poodří

Druh	Celkové hodnocení lokality A-vysoce významná B-velmi významná C-významná
Čolek velký, <i>Triturus cristatus</i>	B
Kuňka ohnivá, <i>Bombina bombina</i>	B
Modrásek bahenní, <i>Maculinea nausithous</i>	A
Ohniváček černočárý, <i>Lycaena dispar</i>	B
*Páchník hnědý, <i>Osmoderma eremita</i>	B
Piskoř pruhovaný, <i>Misgurnus fossilis</i>	C
Svinutec tenký, <i>Anisus vorticulus</i>	B
Velevrub tupý, <i>Unio crassus</i>	B

symbol * označuje prioritní druhy

Zdroj: www.nature.cz

Oligotrofní až mezotrofní stojaté vody nížinného až subalpínského stupně kontinentální a alpínské oblasti a horských poloh a jiných oblastí, s vegetací tříd *Littorelletea uniflorae* nebo *Isoëto-Nanojuncetea* (3130)

Tento typ stanoviště je předmětem ochrany v dalších 26 evropsky významných lokalitách. Jedná se o obnažená dna letněných rybníků, periodických tůní a mrtvých ramen, říční náplavy, mechanicky narušená a zaplavovaná místa v loukách, zamokřená pole a cesty. Ohrožení představuje intenzivní obhospodařování rybníků (hnojení, vápnění, omezení letnění), úpravy vodních toků, vysoušení či zasypávání mrtvých ramen a tůní, zpevňování lesních cest, nadměrné hnojení či odvodnění polí.

Tvrdé oligo-mezotrofní vody s bentickou vegetací parožnatek (3140)

Tento typ stanoviště je předmětem ochrany v dalších 8 evropsky významných lokalitách. Jedná se o vegetaci makroskopických řas parožnatek (*Chara*), ponořených pod vodní hladinou. Společenstva jsou druhově velmi chudá, často jednodruhová, konkurenčně velmi slabá, osídlují čisté toky, prameniště, periodické mokřady, mělké tůně až hluboká jezera. Parožnatky preferují oligotrofní, příp. dystrofní až mezotrofní stanoviště.

Ohrožení představují nevhodné vodohospodářské úpravy, zavážení a vysoušení drobných stojatých vod, hnojení oligotrofních a mezotrofních rybníků.

Přirozené eutrofní vodní nádrže s vegetací typu *Magnopotamion* nebo *Hydrocharition* (3150)

Tento typ stanoviště je předmětem ochrany v dalších 49 evropsky významných lokalitách. Jedná se o porosty ponořených či na hladině plovoucích rostlin osídlující eutrofní až mezotrofní přirozené a polopřirozené nebo pomalu tekoucí vody.

Tento typ stanoviště je ohrožen vodohospodářskými úpravami a s nimi spojenou absencí pravidelných záplav a vysycháním aluviálních vod, zasypáváním tůní a říčních ramen, přerybněním, chovem amura, tolstolobika a vodní drůbeže, masovou rekreací, silným znečištěním vod, používáním herbicidů.

Extenzivní sečené louky nížin až podhůří (*Arrhenatherion*, *Brachypodio-Centaureion nemoralis*) (6510)

Tento typ stanoviště je předmětem ochrany v dalších 99 evropsky významných lokalitách. Jedná se o extenzivně hnojené, jedno- až dvojsečné louky s převahou vysokostébelných travin (ovsík vyvýšený, psárka luční, trojštět žlutavý, tomka vonná, kostřava červená). Vyskytují se v aluviích řek, na svazích, náspech, zatravněných úhorech, ovocných sadech. Často v blízkosti lidských sídel. Variabilita těchto porostů je poměrně široká, velká proměnlivost druhového složení odráží široké ekologické spektrum a místní způsob hospodaření.

Ohroženy jsou přehnojováním, ruderalizací, opouštěním pozemků a následným zarůstáním. Důležité je pravidelné kosení.

Dubohabřiny asociace *Galio-Carpinetum* (9170)

Tento typ stanoviště je předmětem ochrany v dalších 104 evropsky významných lokalitách. Dubohabřiny představují lesy tvořené habrem obecným a dubem zimním či letním s kolísajícím podílem hlavních dřevin. Vyvinut bývá jarní aspekt s přítomností jarních geofytů. Ohrožení představuje převod na jehličnaté kultury a přezvěření.

Smíšené jasanovo-olšové lužní lesy temperátní a boreální Evropy (*Alno-Padion*, *Alnion incanae*, *Salicion albae*) (91E0)

Tento typ stanoviště je předmětem ochrany v dalších 94 evropsky významných lokalitách a je řazen mezi stanoviště prioritní.

Jedná se o lužní lesy v nejnižších částech aluvií řek a potoků s přítomností pravidelných záplav způsobených povrchovou vodou nebo zamokření způsobeném podzemní vodou. Patří sem nezapojené vrbo-topolové porosty (měkký lužní les) rozšířené v záplavových územích větších řek a olšiny podél potoků a menších řek ve vyšších polohách.

Ohrožení představuje narušení vodního režimu krajiny, vysekávání dřevin, mýcení, výsadba smrkových a jiných monokultur a pěstování rychle rostoucích hybridních topolů (*Populus x canadensis*).

Smíšené lužní lesy s dubem letním (*Quercus robur*), jilmem vazem (*Ulmus laevis*), j. habrolistým (*U. minor*), jasanem ztepilým (*Fraxinus excelsior*) nebo j. úzkolistým (*F. angustifolia*) podél velkých řek atlantské a středoevropské provincie (*Ulmenion minoris*) (91F0)

Tento typ stanoviště je předmětem ochrany v dalších 24 evropsky významných lokalitách. Jedná se o lužní lesy tvořené dubem, jasanem a olší na vyšších a relativně sušších polohách údolních niv s méně častými a kratšími povrchovými záplavami. V bylinném patře je výrazný jarní aspekt.

Ohrožení představuje narušování vodního režimu krajiny, zejména odvodňování, výsadba hybridních topolů a jiných nepůvodních dřevin, přezvěření.

Čolek velký (*Triturus cristatus*) je předmětem ochrany dalších 63 evropsky významných lokalit v ČR. Je vázán na vodní biotopy, jako hlavní příčina úbytku se jeví mizení vhodných biotopů v důsledku změn vodního režimu v krajině spojené s odvodňováním luk a lesů, regulací a zatrubňováním drobných vodotečí, melioracemi, chemizací v zemědělství, dále představuje ohrožení zarybňování či přerybnění lomů a pískoven a zhoršená kvalita vody.

Kuňka ohnivá (*Bombina bombina*) je předmětem ochrany dalších 87 evropsky významných lokalit v ČR. Opět se jedná o druh vázaný na vodní biotopy, mělké, vegetací hustě zarostlé stojaté vody na dobře osluněných místech. Její ohrožení představují především krajnotvorné změny (scelování zemědělské půdy), úpravy rybníků pro zemědělské a rekreační účely, meliorace mokřadů, odvodňování luk a lesů atd. Pro kuňku je

důležitá ochrana a vhodná údržba biotopů s extenzivním způsobem hospodaření, m.j. zamezit hnojení a používání biocidů.

Modrásek bahenní (*Maculinea nausithous*) je předmětem ochrany dalších 36 evropsky významných lokalit v ČR. Jedná se o druh preferující vlhké, nehnojené, extenzivně kosené krvavcové louky. Dokáže ale žít i ve vlhkých příkopech podél silnic, na podmáčených ruderalních stanovištích. Není však schopen přežívat na loukách, kde probíhá druhá seč v době od začátku července do začátku září (t.j. v období letu dospělců, kladení vajíček a časného vývoje housenek). Jeho hostitelskou rostlinou je krvavec toten, dále je vázán na přítomnost hostitelských mravců (*Myrmica scabrinodis*, *M. ruginodis*).

Radikální úbytek lokalit tohoto druhu byl způsoben především změnou obhospodařování vlhkých krvavcových luk, které byly původně mozaikovitě ručně koseny, později byly zmeliorovány, intenzivně hnojeny a dvakrát ročně strojově koseny, přeměněny v pole nebo naopak upuštěny a nekoseny. Plošné strojové kosení dvakrát ročně ničí především hnízda hostitelského mravence. Ohrožení představuje také zalesňování stávajících lokalit rychle rostoucími dřevinami.

Lokalit s výskytem modráška bahenního je třeba obhospodařovat mozaikovitě tak, aby byla zachována členitost mikrostanovišť. Kosení provádět jednou ročně, pouze ručně, nejlépe v červnu nebo na podzim, mimo období letu. Možné je rozdělení lokality na několik částí kosených střídavě jednou za dva roky nebo alespoň ponechání nekosených příčných pásů či širších lemů.

Ohniváček černočárý (*Lycaena dispar*) je předmětem ochrany dalších 8 evropsky významných lokalit v ČR. Jedná se o druh vlhkých luk a mokřadů. Hostitelskými rostlinami jsou šťovíky, rdesno hadí kořen a další. Ohniváčky lze často zastihnout i na stanovištích ruderalního charakteru, v posledních letech se poměrně šíří.

Negativně na populace ohniváčka černočárého působí intenzivní pastva s plošným sečením nedopasků, plošné sečení luk, vícenásobná či nevhodně načasovaná seč a změny vodního režimu, zalesňování lokalit, plošné používání biocidů a hnojení lokalit. Vhodný je naopak extenzivní způsob hospodaření (mozaikovitá pastva či seč).

Páchník hnědý (*Osmoderma eremita*) je předmětem ochrany dalších 53 evropsky významných lokalit v ČR. Jedná se o saproxylofágní druh osídlující stromové dutiny v solitérních stromech a alejích, ale i v původních listnatých lesích. Pro zachování tohoto druhu je nutné zachovávat stojící dutinové i mrtvé stromy, různověký porost.

Piskoř pruhovaný (*Misgurnus fossilis*) je předmětem ochrany dalších 9 evropsky významných lokalit v ČR. Jde o druh zabahněných pomalu tekoucích či stojatých vod, kde žije u dna. Ohrožení představuje ztráta vhodného biotopu či nevhodná rybí obsádka v případě výskytu v rybnících.

Svinutec tenký (*Anisus vorticulus*) je předmětem ochrany dalších 6 evropsky významných lokalit v ČR. Jedná se o druh vázaný na zarostlé stojaté eutrofní tůně v nivách velkých řek a odstavená ramena. Ohrožení představují nevhodné zásahy do vodních nádrží a jejich okolí, regulace velkých vodních toků, vzrůstající eutrofizace, znečištění biotopů.

Velevrub tupý (*Unio crassus*) je předmětem ochrany dalších 12 evropsky významných lokalit v ČR. Vyskytuje se v potocích i velkých řekách. Ohrožen je znečištěním toků (dusičnany) společně s nevhodnými vodohospodářskými zásahy. V okolí vodních toků je doporučena realizace zatravněných pásů podél toků pro snížení možného vlivu používaných chemických prostředků na orné půdě.

Mimo výše zmíněné modelové lokality a jejich předměty ochrany lze ovšem hovořit o různé míře ovlivnění i dalších předmětů ochrany soustavy NATURA 2000. Z toho důvodu byli vybráni také další předměty ochrany, především ty, na které ve svých vyjádřeních upozornily jednotlivé dotčené orgány ochrany přírody.

Strnad zahradní (*Emberiza hortulana*) patří k řídce hnízdícím kriticky ohroženým druhům s mozaikovitým, nesouvislým rozšířením. V současné době jeho hlavními oblastmi výskytu jsou Podkrušnohoří, Hovoransko-Čejkovicko, Hlučínsko a Javornicko. Odhad pro období 2001–2003 byl stanoven na 80–160 párů. Je předmětem ochrany v jediné ptačí oblasti v ČR.

Hlavní příčinou mizení druhu jsou změny biotopů vhodných pro hnízdění, způsobené zejména nešetrným zemědělským hospodařením, ale i jinými druhy činností člověka. Scelování pozemků, často doprovázené likvidací různých typů zeleně, vede ke kumulaci ptáků na vhodných, bohužel poměrně malých plochách. Narušena je komunikace mezi izolovanými populacemi, narůstá počet nespárovaných ptáků, na některých místech je 25–50 % samců lichých. Malé populace proto mohou z výše uvedených důvodů velmi rychle vymizet. Toto nebezpečí hrozí především zcela izolované populaci v PO Hovoransko-Čejkovicko, zatímco populace na Hlučínsku a Javornicku mohou mít prospěch ze své vazby na dosud početné stavy strnada zahradního v Polsku. Na růstu populace strnada zahradního

na Hlučínsku se pravděpodobně podílí zavádění biopásů a různých forem ekologicky šetrného hospodaření.

Pěnice vlašská (*Sylvia nisoria*), **ťuhýk obecný** (*Lanius collurio*) jsou druhy vázané na přítomnost křovin a křovinných lemů. Jejich ohrožení může představovat buď spontánní sukcese nebo naopak příliš důsledné odstraňování křovinné vegetace, např. v souvislosti s terénními úpravami při zakládání sadů a vinic, likvidace křovinných lemů podél cest, potenciálně i nárůst používání chemických prostředků v zemědělství a s ním související ochuzení potravní nabídky.

Tetřev hlušec (*Tetrao urogallus*) je kriticky ohrožený druh, jež je předmětem ochrany dvou ptačích oblastí v ČR. Ohrožení pro tento druh představuje nevhodné lesnické hospodaření spojená se ztrátou biotopu, dále rušení vlivem turismu. Podpora jeho populací spočívá v bezzásahovém typu lesního hospodaření, omezování liniových bariér a snižování rušení v kritických obdobích života.

Evropská suchá vřesoviště (4030)

Jedná se o vegetaci s převahou vřesu, ve vyšších polohách také s borůvkou a brusinkou, která je značně světlomilná. Ohrožení představuje zarůstání stromy a keři, obohacování dusíkem z atmosférických spadů a následné šíření konkurenčně silnějších bylin, absence pastvy, vypalování. Při zastínění vegetace rychle ustupuje, proto je nutné sekundární lokality obhospodařovat (vypalování, pastva ovcí, odstraňování náletových dřevin).

Formace jalovce obecného (*Juniperus communis*) na vřesovištích nebo vápnitých trávnících (5130)

Jedná se o rozvolněné či téměř zapojené formace jalovce a travinnobylinné či keříčkové vegetace. Jalovec se šíří na extenzivně využívaných či opuštěných pastvinách. Ohrožení představuje neobhospodařování pozemků, spad atmosférického dusíku s následným vznikem druhově chudých porostů, zarůstání dřevinami, včetně nepůvodních a invazních druhů. Nutné je odstraňování dřevin a pastva či kosení alespoň jednou za dva roky, v závislosti na dané lokalitě.

Polopřirozené suché trávníky a facie křovin na vápnitých podložích (*Festuco-Brometalia*) (6210)

Jde o zapojené až mezernaté, obvykle druhově bohaté trávníky výslunných svahů. Ohrožení představuje neobhospodařování pozemků, spad atmosférického dusíku a následná expanze trav, případně zarůstání invazními dřevinami či výsadby nepůvodních dřevin. Pro zachování

je nutné odstraňování dřevin, pastva ovcí a koz, resp. kosení alespoň jednou za dva roky, v závislosti na dané lokalitě.

Druhově bohaté smilkové louky na silikátových podložích v horských oblastech (6230)

Jedná se o nízké trsnaté smilkové trávníky v podhorských, horských až subalpínských polohách tvořící náhradní vegetaci po různých typech acidofilních lesů. Jejich ohrožení představuje eutrofizace, opouštění luk a pastvin a lokální zalesňování. Porosty je nutné pravidelně kosit, nepravidelně přihnojovat či přepásat.

Bezkolencové louky na vápnatých, rašelinných nebo hlinito-jílovitých půdách (Molinion caeruleae) (6410)

Jedná se o středně vysoké, zapojené luční porosty s převládajícím bezkolencem a výskytem druhů indikujících střídavě zamokřené půdy. Ohrožení představuje eutrofizace v důsledku hnojení, odvodňování, opouštění od obhospodařování a zarůstání pozemků. Vhodná je každoroční seč.

Horské sečené louky (6520)

Jedná se o horské trojštětové louky horských oblastí, ohrožení představuje přehnojování, opouštění a zarůstání pozemků. Nutné je pravidelné kosení a příležitostné přepásání.

Obecně lze konstatovat, že posuzovaná koncepce může mít ve své podstatě vliv na téměř všechna území a předměty ochrany soustavy NATURA 2000 v ČR, a to jak pozitivní, tak negativní. V rámci stanovišť lze tyto zjednodušeně charakterizovat jako vodní (dotčené rybníky, hnojením a následnými splachy aj.), luční (ovlivnění nutností pravidelného hospodaření, ale s různými rozsahy omezení nebo naopak bezzásahovosti, převody na lesní pozemky aj.) a lesní (ovlivnění lesním hospodařením, budováním přístupových komunikací a další infrastruktury aj.). Stejně tak lze i druhové předměty ochrany rozdělit na druhy vázané na různé typy hospodaření, bez nichž by zanikly, ovšem pouze ve vhodné míře a na předměty vyžadující bezzásahovost, které mohou být hospodařením ovlivněny negativně.

Jak již bylo uvedeno, hodnocená koncepce se týká prakticky celého území ČR. Z důvodů rozsáhlosti takového zadání je předložené Hodnocení koncipováno spíše obecně, se zvláštním zřetelem na modelové lokality a další vybrané dotčené předměty ochrany.

4. 4. Hodnocení vlivů koncepce EVL a PO

Hodnocení úplnosti podkladů pro posouzení

Jako hlavní podklad pro hodnocení vlivu koncepce na území soustavy NATURA 2000 byl použit dokument Program rozvoje venkova České republiky na období 2014 – 2020, draft (MZe, březen 2014). Tento dokument se během celé doby zpracování postupně vyvíjel a doznával některých změn, které ho odlišují od dřívějších verzí z roku 2013.

Informace o předmětech ochrany jednotlivých EVL a PO byly získány z podkladových materiálů AOPK ČR (© AOPK ČR 2014, www.nature.cz). Použité podklady pro hodnocení vlivu koncepce na EVL a PO lze považovat za dostatečné.

Naturové hodnocení, resp. hodnocení SEA, bylo zpracováváno souběžně se zpracováním samotné koncepce. Vzhledem k vysoké míře obecnosti koncepce, zejména z hlediska v současnosti neexistujícího geografického umístění vyplývajících opatření, nebylo možné vliv dílčích opatření vyhodnotit, resp. jejich vliv může být v rozsahu významně negativních hodnot až k významně pozitivním. Z tohoto důvodu bude nutné pro vybrané konkrétní záměry požádat o stanovisko dle § 45i z. č. 114/1992 Sb., v platném znění, případně pak provést detailní hodnocení dle § 45i z. 114/1992 Sb., v platném znění.

Hodnocení vlivů koncepce včetně kumulativních vlivů

Posuzovaná koncepce představuje Program rozvoje venkova České republiky na období 2014 – 2020. Tato koncepce se dotýká celého území ČR, proto byly pro vyhodnocení možného vlivu koncepce na území soustavy NATURA 2000 vybrány tři modelové lokality a některé další předměty ochrany. Jedná se o koncepci, která nastavuje systém podpor pro vybrané priority, prioritní oblasti a opatření v resortu zemědělství. V rámci PRV ČR by mělo dojít k rozvoji venkovského prostoru České republiky na bázi trvale udržitelného rozvoje, zlepšení stavu životního prostředí a snížení negativních vlivů intenzivního zemědělského hospodaření. Program dále umožní vytvořit podmínky pro konkurenceschopnost ČR v základních potravinářských komoditách. Program bude také podporovat obnovu, zachování a zlepšení ekosystémů závislých na zemědělství a lesnictví, včetně podpory účinného využívání zdrojů s přechodem na nízkouhlíkovou ekonomiku. Měl by napomoci i sociálnímu začleňování a hospodářskému rozvoji ve venkovských oblastech. Koncepce je navržena v jedné variantě.

Za referenční cíl pro vyhodnocení vlivu posuzované koncepce na vybrané předměty ochrany bylo v souladu s metodickými doporučeními Evropské komise a platnou legislativou

zvoleno zachování příznivého stavu z hlediska ochrany pro předměty ochrany EVL a PO (typy přírodních stanovišť, evropsky významné druhy, ptáčí druhy). Konkrétní metodou pro vyhodnocení vlivů koncepce bylo zvoleno tabelární bodové vyhodnocení v koncepci navržených opatření s doprovodným komentářem. Bodové hodnocení je v souladu s metodikou hodnocení významnosti vlivů na předměty ochrany (Anonymus 2007).

Tab. 5: Použitá stupnice vyhodnocení významnosti vlivů na předměty ochrany

Hodnota	Termín	Popis
-2	Významný negativní vliv	Negativní vliv dle odst. 9 § 45i ZOPK Vylučuje schválení koncepce obsahující takto vyhodnocené úkoly (záměry) (resp. koncepci je možné schválit pouze v určených případech dle odst. 9 a 10 § 45i ZOPK) Významný rušivý až likvidační vliv na stanoviště či populaci druhu nebo její podstatnou část; významné narušení ekologických nároků stanoviště nebo druhu, významný zásah do biotopu nebo do přirozeného vývoje druhu. Vyplyvá ze zadání koncepce, nelze jej eliminovat (resp. eliminace by byla možná jen vypuštěním problémového dílčího úkolu, záměru, opatření atd.).
-1	Mírně negativní vliv	Omezený/mírný/nevýznamný negativní vliv Nevylučuje schválení koncepce. Mírný rušivý vliv na stanoviště či populaci druhu; mírné narušení ekologických nároků stanoviště nebo druhu, okrajový zásah do biotopu nebo do přirozeného vývoje druhu. Je možné jej dále snížit navrženými zmírňujícími opatřeními.
0	Nulový vliv	Koncepce, resp. její dílčí úkoly nemají žádný prokazatelný vliv.
+1	Mírně pozitivní vliv	Mírný příznivý vliv na stanoviště či populaci druhu; mírné zlepšení ekologických nároků stanoviště nebo druhu, mírný příznivý zásah do biotopu nebo do přirozeného vývoje druhu.
+2	Významný pozitivní vliv	Významný příznivý vliv na stanoviště či populaci druhu; významné zlepšení ekologických nároků stanoviště nebo druhu, významný příznivý zásah do biotopu nebo do přirozeného vývoje druhu.
?	Vliv nelze vyhodnotit	Díky obecnosti zadání koncepce (nebo jednotlivých úkolů) není možné hodnotit její vlivy.

V následující tabulce (Tab. 6) je hodnocen vliv dílčích částí koncepce, které by mohly mít vliv na předměty ochrany a celistvost lokalit soustavy NATURA 2000. Následuje tabulka č.7, která zohledňuje vliv dílčích opatření posuzované koncepce na předměty ochrany lokalit soustavy Natura 2000 na příkladu vybraných modelových lokalit (EVL Vlkonice, EVL Poodří, PO Jeseníky) a dalších vybraných předmětů ochrany vyskytujících se na území České republiky.

Tab. 6: Vliv dílčích částí posuzované koncepce na předměty ochrany EVL/PO

Opatření	Hodnota	Zdůvodnění
Priorita 1: Podpora předávání znalostí a inovací v zemědělství, lesnictví a ve venkovských oblastech		
Prioritní oblast 1 A: Podpora inovací a vědomostní podpora inovací, spolupráce a rozvoje znalostní základny ve venkovských oblastech		
Prioritní oblast 1 B: Posílení vazeb mezi zemědělstvím, produkcí potravin a lesnictvím a výzkumem inovacemi, mimo jiné za účelem zlepšení řízení v oblasti životního prostředí a environmentálního profilu		
Prioritní oblast 1 C: Podpora celoživotního vzdělávání		
Předávání znalostí a informační akce	0	Jedná se o teoretické, vzdělávací opatření, bez přímého vlivu na lokality soustavy Natura 2000.
Poradenství	0	Jedná se o teoretické, vzdělávací opatření, bez přímého vlivu na lokality soustavy Natura 2000.
Spolupráce	0	Jedná se o teoretické, vzdělávací opatření, bez přímého vlivu na lokality soustavy Natura 2000.
Celostátní síť pro venkov	0	Jedná se o teoretické, vzdělávací opatření, bez přímého vlivu na lokality soustavy Natura 2000.
Priorita 2: Zvýšení životaschopnosti zemědělských podniků a konkurenceschopnosti všech druhů zemědělské činnosti ve všech regionech a podpora inovativních zemědělských technologií a udržitelného obhospodařování lesů		
Prioritní oblast 2 A: Zvýšení hospodářské výkonnosti všech zemědělských podniků a usnadnění jejich restrukturalizace a modernizace, zejména s ohledem na zvýšení míry účasti a orientace na trhu, jakož i zemědělské diverzifikace		
Investice do hmotného majetku	0	Investice směřující k efektivnější zemědělské výrobě nebudou mít jako takové vliv na lokality soustavy Natura 2000.
Pozemkové úpravy	0	Zpřístupnění a scelení pozemků, zlepšení akumulace vod v krajině a zvýšení ekologické stability bude mít spíše pozitivní vliv na životní prostředí. Na lokality soustavy Natura 2000 nebude mít vliv.

Opatření	Hodnota	Zdůvodnění
Spolupráce	0	Spolupráce hospodařících subjektů nebude mít na lokality soustavy Natura 2000 vliv. Zavádění nových výrobků a postupů do praxe musí v lokalitách soustavy Natura 2000 respektovat předměty ochrany.
Prioritní oblast 2 B: Usnadnění vstupu dostatečně kvalifikovaných zemědělců do odvětví zemědělství a zejména generační obměny v tomto odvětví		
Zahájení činnosti mladých zemědělců	0	Generační obměna, resp. věk zemědělců nebude mít vliv na lokality soustavy Natura 2000.
Prioritní oblast 2 C: Zvýšení hospodářské výkonnosti všech lesnických podniků, zejména s ohledem na zvýšení míry účasti a orientace na trhu		
Investice do lesů	? (-2 – 0)	Zvýšení účinnosti výrobního procesu může negativně ovlivnit předměty ochrany lokalit soustavy Natura 2000 při používání nových lesních technologií a těžké strojové techniky (např. velkoplošná příprava půdy, utužení půdy pojezdy těžké mechanizace apod.). Zvyšování účinnosti výrobního procesu by nemělo probíhat v lokalitách soustavy Natura 2000, na stanovištích, která jsou předměty ochrany a v biotopech druhů, jež jsou předměty ochrany, neboť jejich vliv může být až významně negativní.
Lesnická infrastruktura	? (-2 – 0)	Budování lesní cestní sítě v lokalitách soustavy Natura 2000 může mít až významně negativní vliv na předměty ochrany (rušení spojené se stavební činností i s užíváním cest, zábor stanovišť a biotopů předmětů ochrany, fragmentace). Vyhodnotit lze až konkrétně lokalizované opatření.
Priorita 3: Podpora organizace potravinového řetězce, včetně zpracování produktů a jejich uvádění na trh, dobrých životních podmínek zvířat a řízení rizik v zemědělství		
Prioritní oblast 3 A: Zlepšení konkurenceschopnosti prvovýrobců jejich lepším začleněním do zemědělsko-potravinářského řetězce prostřednictvím programů jakosti, zvýšení hodnoty zemědělských produktů, podpory na místních trzích a krátkých dodavatelských řetězců, seskupení a organizací producentů a meziodborových organizací		
Investice do hmotného majetku	0	Zvyšování přidané hodnoty produkce pro posílení konkurenceschopnosti nebude mít přímý vliv na lokality soustavy Natura 2000.

Opatření	Hodnota	Zdůvodnění
Spolupráce	0	Různé formy spolupráce hospodařících subjektů nebudou mít vliv na lokality soustavy Natura 2000.
Priorita 4: Obnova, ochrana a zlepšování ekosystémů závislých na zemědělství a lesnictví		
Prioritní oblast 4 A: Obnova, zachování a posílení biologické rozmanitosti, včetně oblastí sítě Natura 2000, oblastí s přírodními či jinými zvláštními omezeními a zemědělství vysoké přírodní hodnoty, i stavu evropské krajiny		
Zalesňování a zakládání lesů	? (-2 - 0)	Zalesňování méně produkčních půd může mít na biodiverzitu obecně jak pozitivní, tak negativní vliv, záleží na charakteru obhospodařování (pole, louky, pastviny). Na území lokalit soustavy Natura 2000, a to jak v území s aktuálním, ale také potenciálním výskytem předmětů ochrany EVL/PO by zalesňování mohlo mít až významný negativní vliv (např. chřástal polní, luční stanoviště, hořeček mnohotvarý český). Navrhovaná opatření musí být v souladu s plány péče o ZCHÚ, měly by respektovat přijaté i připravované záchranné programy ohrožených druhů. Pokud bude toto opatření realizováno na území soustavy lokalit Natura 2000 nebo by je mohlo ovlivnit, je třeba požádat dotčený orgán ochrany přírody o stanovisko dle § 45i z. č. 114/1992 Sb., v platném znění, případně pak provést detailní hodnocení dle § 45i z. 114/1992 Sb., v platném znění.
Předcházení poškozování lesů lesními požáry, přírodními katastrofami a katastrofickými událostmi a obnova poškozených lesů	? (-2 - +1)	Toto opatření zahrnuje obnovu lesa, především po větrných pohromách, kdy bude biodiverzita zachována obnovením zalesnění. Obecně lze konstatovat, že větrné kalamity snižují biodiverzitu, ke zvýšení biodiverzity může naopak částečně docházet právě při ponechání těchto území samovolné sukcesi. Nicméně také výsadbou geograficky vhodných dřevin lze stav porostu zlepšit. V územích soustavy Natura 2000 je možné zalesňovat s ohledem na předměty ochrany (zejména s ohledem na stanoviště).
Investice ke zvýšení odolnosti a ekologické hodnoty lesních ekosystémů	0 - + 1	Obnova porostů náhradních dřevin v oblastech dlouhodobě poškozených imisemi, náhrada nepůvodních druhů původními, mechanická ochrana melioračních a zpevňujících dřevin budou spíše přínosné pro zdravotní stav porostů. Na předměty ochrany soustavy Natura 2000 budou mít spíše pozitivní či žádný vliv.
Agroenvironmentální-klimatické operace	0 - +2	Šetrné způsoby hospodaření a péče o travní porosty budou mít pozitivní vliv, je však třeba vždy posoudit, jaký předmět ochrany se na lokalitě vyskytuje, neboť vhodný typ obhospodařování se může pro jednotlivé předměty ochrany lišit (např. sečení lučních porostů a modrásek bahenní).

Opatření	Hodnota	Zdůvodnění
Ekologické zemědělství	0 - +2	K životnímu prostředí šetrný způsob hospodaření v systému ekologického zemědělství bude mít spíše pozitivní dopad. Na lokalitách soustavy Natura 2000 je však třeba vždy zohlednit předměty ochrany.
Platby v rámci sítě Natura 2000 a vodní rámcové směrnice	0 - +2	Obecně platby jako takové nebudou mít na lokality soustavy Natura 2000 přímý vliv. Pokud s jejich využitím dojde ke snížení přísunu živin a omezení používání prostředků na ochranu rostlin, mohou být předměty ochrany ovlivněny nepřímo, pozitivně. Obdobně dotované obhospodařování pozemků se ztíženými přírodními podmínkami a při současném výskytu předmětů ochrany vázaném na tyto biotopy a pravidelné obhospodařování bude mít spíše pozitivní vliv, neboť nedojde opuštění těchto pozemků a postupné degradaci.
Platby pro oblasti s přírodními či jinými zvláštními omezeními	0 - +2	Obecně platby jako takové nebudou mít na lokality soustavy Natura 2000 přímý vliv. Dotované obhospodařování pozemků se ztíženými přírodními podmínkami a při současném výskytu předmětů ochrany vázaném na tyto biotopy a pravidelné obhospodařování bude mít spíše pozitivní vliv, neboť nedojde opuštění těchto pozemků a postupné degradaci.
Lesnicko-environmentální a klimatické služby a ochrana lesů	0 - +2	Podpora zachování listnatých a jedlových lesů a pařezin bude mít pozitivní dopad v územích, kde tyto porosty představují předměty ochrany soustavy Natura 2000.
Prioritní oblast 4 B: Lepší hospodaření s vodou, včetně nakládání s hnojivý a pesticidy		
Pozemkové úpravy	0	Tvorba společných zařízení v rámci pozemkových úprav (protierozní ochrana, zpomalení odtoku vody) nebude mít vliv na lokality soustavy Natura 2000, neboť se jedná o území mimo lokality soustavy Natura 2000.
Zalesňování a zakládání lesů	? (-2 - 0)	Zalesňování podporující retenční schopnosti krajiny a zlepšení malého vodního cyklu může mít pozitivní vlivy na životní prostředí. Nicméně na území lokalit soustavy Natura 2000, zejména v území s aktuálním, ale také potenciálním výskytem předmětů ochrany EVL/PO by zalesňování mohlo mít až významný negativní vliv (např. chřástal polní, luční stanoviště). Navrhovaná opatření musí být v souladu s plány péče o ZCHÚ, měly by respektovat přijaté i připravované záchranné programy ohrožených druhů. Pokud bude toto opatření realizováno na území soustavy lokalit Natura 2000 nebo by je mohlo ovlivnit, je třeba požádat dotčený orgán ochrany přírody o

Opatření	Hodnota	Zdůvodnění
		stanovisko dle § 45i z. č. 114/1992 Sb., v platném znění, případně pak provést detailní hodnocení dle § 45i z. 114/1992 Sb., v platném znění.
Předcházení poškozování lesů lesními požáry, přírodními katastrofami a katastrofickými událostmi a obnova poškozených lesů	? (-2 - 0)	Hrazení bystřin, stabilizace strží, odstranění povodňových nánosů z koryt, výstavba retenčních nádrží apod. mohou mít až negativně významný vliv, zejména v případě přímého výskytu stanovišť či biotopu druhů, jež jsou předměty ochrany, některé z těchto předmětů mohou být na strže, koryta bystřin či povodňové nánosy přímo vázány. Pokud bude toto opatření realizováno na území soustavy lokalit Natura 2000 nebo by je mohlo ovlivnit, je třeba požádat dotčený orgán ochrany přírody o stanovisko dle § 45i z. č. 114/1992 Sb., v platném znění, případně pak provést detailní hodnocení dle § 45i z. 114/1992 Sb., v platném znění.
Investice ke zvýšení odolnosti a ekologické hodnoty lesních ekosystémů	? (-2 - 0)	Výstavba nových stezek, které by byly vedeny v území lokalit Natura 2000, musí zohledňovat přítomnost předmětů ochrany. Pokud bude toto opatření realizováno na území soustavy lokalit Natura 2000 nebo by je mohlo ovlivnit, je třeba požádat dotčený orgán ochrany přírody o stanovisko dle § 45i z. č. 114/1992 Sb., v platném znění, případně pak provést detailní hodnocení dle § 45i z. 114/1992 Sb., v platném znění.
Agroenvironmentální-klimatické operace	0 - +1	Omezení vstupů (např. hnojiva, pesticidy) může nepřímo pozitivně ovlivnit také předměty ochrany lokalit soustavy Natura 2000, neboť dojde ke snížení eutrofizace krajiny obecně.
Ekologické zemědělství	0	Podpora používání statkových hnojiv nebude mít na předměty ochrany lokalit soustavy Natura 2000 vliv.
Lesnicko-environmentální a klimatické služby a ochrana lesů	0 - +1	Cílená podpora původních, melioračních a zpevňujících dřevin nebude mít vliv na lokality soustavy Natura 2000, pokud se bude výsadba uskutečňovat přímo v EVL, je třeba volit dřeviny s ohledem na daný předmět ochrany, pak se toto opatření může projevit pozitivně.
Prioritní oblast 4 C: Předcházení erozi půdy a lepší hospodaření s půdou		
Pozemkové úpravy	0	Tvorba společných zařízení v rámci pozemkových úprav (protierozní ochrana, zpomalení odtoku vody) nebude mít vliv na lokality soustavy Natura 2000.

Opatření	Hodnota	Zdůvodnění
Zalesňování a zakládání lesů	? (-2 - 0)	Zalesňování podporující ochrany půdy před erozí může mít pozitivní vlivy na životní prostředí. Nicméně na území lokalit soustavy Natura 2000, zejména v území s aktuálním, ale také potenciálním výskytem předmětů ochrany EVL/PO by zalesňování mohlo mít až významný negativní vliv (např. chřástal polní, luční stanoviště). Navrhovaná opatření musí být v souladu s plány péče o ZCHÚ, měly by respektovat přijaté i připravované záchranné programy ohrožených druhů. Pokud bude toto opatření realizováno na území soustavy lokalit Natura 2000 nebo by je mohlo ovlivnit, je třeba požádat dotčený orgán ochrany přírody o stanovisko dle § 45i z. č. 114/1992 Sb., v platném znění, případně pak provést detailní hodnocení dle § 45i z. 114/1992 Sb., v platném znění.
Předcházení poškozování lesů lesními požáry, přírodními katastrofami a katastrofickými událostmi a obnova poškozených lesů	? (-2 - +1)	Preventivní opatření či odstraňování škod po povodních na malých vodních tocích a v jejich povodích, které bude předcházet a zabraňovat vodní erozi a odnosu splavenin do nižších částí toku, se obecně jeví jako přínosné. V této fázi se jedná o obecné opatření, bez možného stanovení následků pro konkrétní lokality. Pokud bude toto opatření realizováno na území soustavy lokalit Natura 2000 nebo by je mohlo ovlivnit, je třeba požádat dotčený orgán ochrany přírody o stanovisko dle § 45i z. č. 114/1992 Sb., v platném znění, případně pak provést detailní hodnocení dle § 45i z. 114/1992 Sb., v platném znění.
Investice ke zvýšení odolnosti a ekologické hodnoty lesních ekosystémů	? (-2 - +1)	Vysazování původních dřevin a ochrana melioračních a zpevňujících dřevin bude mít obecně pozitivní vliv na předměty ochrany lokalit soustavy Natura 2000. Výstavba nových stezek v okolí vodních toků, které by byly vedeny v území lokalit Natura 2000, musí zohledňovat přítomnost předmětů ochrany. Umístění nových cest v území naturových lokalit může mít až významný negativní vliv na jejich předměty ochrany. Pokud bude toto opatření realizováno na území soustavy lokalit Natura 2000 nebo by je mohlo ovlivnit, je třeba požádat dotčený orgán ochrany přírody o stanovisko dle § 45i z. č. 114/1992 Sb., v platném znění, případně pak provést detailní hodnocení dle § 45i z. 114/1992 Sb., v platném znění.
Agroenvironmentální-klimatické operace	0 - +1	Prevence degradace půd jako taková bude mít spíše pozitivní dopad na životní prostředí. Ochrana půd proti vodní erozi v podobě zatravňování či pěstování meziplojin se může projevit až pozitivně ve vztahu k předmětům ochrany lokalit

Opatření	Hodnota	Zdůvodnění
		soustavy Natura 2000 a jejich předmětům ochrany (např. chřástal polní, vytváření zatravněných nárazníkových zón oddělujících EVL a polní kultury.
Ekologické zemědělství	0 - +1	Snižování rizika eroze půdy a zvyšování obsahu humusu v orné půdě nebude mít na lokality soustavy Natura 2000 přímý vliv. Nepřímo může pozitivně ovlivňovat některé předměty ochrany (např. vodní ekosystémy a snížení znečištění vodní erozí).
Lesnicko-environmentální a klimatické služby a ochrana lesů	0 - +1	Cílená podpora vhodných typů porostů (listnaté a jedlové lesy a pařeziny) a melioračních a zpevňujících dřevin nebude mít přímý vliv na lokality soustavy Natura 2000, pokud se budou výsadba a hospodaření uskutečňovat přímo na území EVL/PO, je třeba volit dřeviny a typ obhospodařování s ohledem na daný předmět ochrany, pak se toto opatření může projevit až pozitivně (např. bezobratlí).
Priorita 5: Podpora účinného využívání zdrojů a podpora přechodu na nízkouhlíkovou ekonomiku v odvětvích zemědělství, potravinářství a lesnictví, která je odolná vůči klimatu		
Prioritní oblast 5 A: Efektivnější využívání vody v zemědělství		
Prioritní oblast 5 B: Efektivnější využívání energie v zemědělství a při zpracování potravin		
Investice do hmotného majetku	0	Vzhledem k charakteru opatření (zefektivnění výroby s ohledem na úsporu vody a energií) a primárnímu cíli orientovanému na konkurenceschopnost a tvorbu přidané hodnoty nepředpokládáme vlivy na lokality soustavy Natura 2000.
Prioritní oblast 5 C: Usnadnění dodávek a využívání energie z obnovitelných zdrojů, vedlejších produktů, odpadu, reziduí a jiných nepotravinářských surovin pro účely biologického hospodářství		
Spolupráce	0	Vytváření a podpora spolupráce zemědělských podniků s dalšími subjekty v oblasti zpracování odpadů nebo využití energie z obnovitelných zdrojů jako taková nebude mít vliv na lokality soustavy Natura 2000.
Investice do nezemědělských činností	? (-2 - 0)	Posílení diverzifikace zemědělských podniků do jiných druhů aktivit včetně využití zemědělské produkce a odpadů z ní k výrobě obnovitelných zdrojů energie může mít ve svém důsledku až významně negativní vliv, zejména

Opatření	Hodnota	Zdůvodnění
		s ohledem na budování nové infrastruktury (např. výstavba bioplynových stanic) a podpory pěstování energetických plodin. Pokud bude toto opatření realizováno na území soustavy lokalit Natura 2000 nebo by je mohlo ovlivnit, je třeba požádat dotčený orgán ochrany přírody o stanovisko dle § 45i z. č. 114/1992 Sb., v platném znění, případně pak provést detailní hodnocení dle § 45i z. 114/1992 Sb., v platném znění.
Prioritní oblast 5 D: Snižování emisí skleníkových plynů a amoniaku ze zemědělství		
Investice do hmotného majetku	0	Opatření primárně cílené na konkurenceschopnost a tvorbu přidané hodnoty jako takové nebude mít přímý vliv na lokality soustavy Natura 2000.
Prioritní oblast 5 E: Podpora ukládání a pohlcování uhlíku v zemědělství a lesnictví		
Zalesňování a zakládání lesů	? (-2 - +1)	Zmírnění dopadů klimatických změn, např. sekvestrací uhlíku, minimalizací erozních vlivů, zvýšením retence vody v krajině a zlepšením malého vodního cyklu, bude mít obecně pozitivní dopady na životní prostředí. V případě uskutečňování dílčích konkrétních opatření však je nutné vždy brát zřetel na dopady na jednotlivé lokality soustavy Natura 2000 (např. zalesňování nelesních společenstev může mít až významně negativní vliv na předměty ochrany, viz. hořeček mnohotvarý český, chřástal polní, nelesní stanoviště, modrásci apod.). Pokud bude toto opatření realizováno na území soustavy lokalit Natura 2000 nebo by je mohlo ovlivnit, je třeba požádat dotčený orgán ochrany přírody o stanovisko dle § 45i z. č. 114/1992 Sb., v platném znění, případně pak provést detailní hodnocení dle § 45i z. 114/1992 Sb., v platném znění.
Agroenvironmentální-klimatické operace	0 - +1	Podpora ukládání uhlíku v půdě a snižování uvolňovaného CO ₂ , konkrétně podpora zatravnění bude mít spíše pozitivní dopad na životní prostředí. Toto opatření se může projevit až pozitivně ve vztahu k předmětům ochrany lokalit soustavy Natura 2000 a jejich předmětům ochrany (např. chřástal polní, vytváření zatravněných nárazníkových zón oddělujících EVL a polní kultury).

Opatření	Hodnota	Zdůvodnění
Priorita 6: Podpora sociálního začleňování, snižování chudoby a hospodářského rozvoje ve venkovských oblastech se zaměřením na tyto oblasti		
Prioritní oblast 6 A: Usnadnění diverzifikace, vytváření a rozvoje malých podniků a pracovních míst		
Investice do nezemědělských činností	? (-2 – 0)	Posílení diverzifikace zemědělských podniků do jiných druhů aktivit s cílem získat další zdroje příjmů z podnikání a rozdělit podnikatelské riziko plynoucí ze zemědělské výroby do dalších oblastí (tvorba pracovních příležitostí na venkově, rozvoj agroturistiky či využití využití zemědělské produkce a odpadů z ní k výrobě obnovitelných zdrojů energie) nebude mít z větší části vliv na lokality soustavy Natura 2000. V některých případech však může mít ve svém důsledku až významně negativní vliv, zejména s ohledem na podporu pěstování energetických plodin. Pokud bude toto opatření realizováno na území soustavy lokalit Natura 2000 nebo by je mohlo ovlivnit, je třeba požádat dotčený orgán ochrany přírody o stanovisko dle § 45i z. č. 114/1992 Sb., v platném znění, případně pak provést detailní hodnocení dle § 45i z. 114/1992 Sb., v platném znění.
Prioritní oblast 6 B: Posílení místního rozvoje ve venkovských sídlech		
LEADER	0	V rámci tohoto opatření se jedná o formu řízení PRV (centrální vs. místní). Toto opatření nebude mít ve své podstatě vliv na lokality soustavy Natura 2000.

Tab. 7: Vliv dílčích opatření koncepce na vybrané předměty ochrany modelových lokalit

EVL Vlkonice			
Opatření	Hodnota	Předměty ochrany	Zdůvodnění
Zalesňování a zakládání lesů Investice do nezemědělských činností	? (- 2 – 0) - v závislosti na lokalizaci zalesňování	hořeček mnohotvarý český	- přímý zábor území při zakládání lesů a zalesňování a tedy přímá likvidace biotopu druhu - přímý zábor území při pěstování energetických plodin
Agroenvironmentální-klimatické operace Ekologické zemědělství	0 - +2	hořeček mnohotvarý český	- podpora vhodného obhospodařování území dle požadavků druhu, s respektováním Záchraného programu hořečku mnohotvarého českého, Plánu péče o EVL Vlkonice, Souhrnu doporučených opatření pro EVL Vlkonice
EVL Poodří			
Opatření	Hodnota	Předměty ochrany	Zdůvodnění
Agroenvironmentální-klimatické operace Ekologické zemědělství	0 - +2	modrásek bahenní, ohniváček černočárý	- podpora vhodného obhospodařování území dle požadavku druhu (mozaiková seč krvavcových luk, resp. luk s výskytem šťovíků a rdesna hadího kořene, s ponecháním nepokosených pásů, omezení zarůstání lokalit)
Zalesňování a zakládání lesů Investice do nezemědělských činností	? (-2 – 0) - v závislosti na lokalizaci zalesňování	modrásek bahenní, ohniváček černočárý	- přímý zábor území při zakládání lesů a zalesňování a tedy přímá likvidace biotopu druhu, který je vázán na luční společenstva - přímý zábor území při pěstování energetických plodin
Agroenvironmentální-klimatické operace Ekologické zemědělství	0 - +2	6510	- podpora vhodného obhospodařování
Zalesňování a zakládání lesů Investice do nezemědělských činností	? (-2 – 0) - v závislosti na lokalizaci zalesňování	6510	- přímý zábor území při zakládání lesů a zalesňování a tedy přímá likvidace lučního stanoviště - přímý zábor území při pěstování energetických plodin
Investice do lesů	? (-2 – 0) - v závislosti na lokalizaci	9170, 91E0, 91F0	- používání nových lesních technologií a těžké strojové techniky (harvestory apod.) může mít až devastující vliv na bylinné a keřové patro, tedy na jedny z určujících složek daných stanovišť

	zalesňování		
PO Jeseníky			
Opatření	Hodnota	Předměty ochrany	Zdůvodnění
Zalesňování a zakládání lesů Investice do nezemědělských činností	? (-2 – 0) - v závislosti na lokalizaci	chřástal polní	- přímý zábor území při zakládání lesů a zalesňování a tedy přímá likvidace biotopu druhu, který je vázán na luční společenstva - přímý zábor území při pěstování energetických plodin
Agroenvironmentální-klimatické operace Ekologické zemědělství	0 - +2	chřástal polní	- podpora vhodného obhospodařování území dle požadavků druhu (vhodné načasování a způsoby seče) - zatravňování polních kultur představuje další možnosti rozšíření tohoto druhu
Investice ke zvýšení odolnosti a ekologické hodnoty lesních ekosystémů	0 - +2	jeřábek lesní	- obnova porostů původních, melioračních a zpevňujících dřevin
Lesnická infrastruktura Investice ke zvýšení odolnosti a ekologické hodnoty lesních ekosystémů Předcházení poškozování lesů lesními požáry, přírodními katastrofickými událostmi a obnova poškozených lesů	? (-2 – 0) - v závislosti na lokalizaci	jeřábek lesní	- zvýšené riziko rušení budováním infrastruktury - znemožnění přirozené sukcese dřevin a zvýšení rizika rušení během lesních prací
Další předměty ochrany mimo modelové lokality			
Opatření	Hodnota	Předměty ochrany	Zdůvodnění
Agroenvironmentální-klimatické operace Ekologické zemědělství	0 - +2	4030, 5130, 6210, 6230, 6410, 6520	- podpora vhodného obhospodařování území dle požadavků druhu (vhodné načasování a způsoby seče)
Zalesňování a zakládání lesů Investice do nezemědělských činností	? (-2 – 0) - v závislosti na lokalizaci zalesňování	4030, 5130, 6210, 6230, 6410, 6520	- přímý zábor území při zakládání lesů a zalesňování a tedy přímá likvidace lučního stanoviště - přímý zábor území při pěstování energetických plodin
Zalesňování a zakládání lesů	? (-2 – 0) - v závislosti	strnad zahradní, pěnice vlašská, ťuhýk obecný	- zalesňováním méně produkčních půd, spojené s likvidací roztroušených křovin

	na lokalizaci zalesňování		
Pozemkové úpravy	0 - +1	strnad zahradní, pěníce vlašská, ťuhýk obecný	- tvorba společných zařízení v rámci pozemkových úprav (protierozní ochrana, zpomalení odtoku vody) spojené s výsadbou dřevin může dát vznik novým hnízdním příležitostem
Lesnická infrastruktura Investice ke zvýšení odolnosti a ekologické hodnoty lesních ekosystémů Předcházení poškozování lesů lesními požáry, přírodními katastrofickými událostmi a obnova poškozených lesů	? (-2 - 0) - v závislosti na lokalizaci	tetřev hlušec	- zvýšené riziko rušení budováním infrastruktury a zvýšeným pohybem v okolí

Posuzovanou koncepcí mohou být dotčeny všechny EVL a PO, které se nachází na území České republiky. **Celkově bylo hodnoceno 42 dílčích opatření v rámci 17-ti prioritních oblastí v šesti prioritách. Z těchto 42 opatření vyhodnocených uvnitř jednotlivých prioritních oblastí byl u 29 z nich vyloučen možný negativní vliv na předměty ochrany EVL a PO a jejich celistvost. U 13 opatření nebylo potenciální vliv možné vzhledem k jejich obecnosti přesně vyhodnotit, jejich vliv může být dle upřesňujících podmínek v rozmezí významně negativní až pozitivní.**

Pro 17 podporovaných aktivit byl možný vliv vyhodnocen jako nulový, většinou se o teoretická opatření jako jsou předávání informací, podpora spolupráce či poradenství. Ve 12 případech byl vliv podporovaných aktivit vyhodnocen jako nulový až pozitivní, zde se jednalo zejména o podporu ekologického zemědělství, agroenvironmentálních-klimatických operací zahrnující šetrné způsoby hospodaření.

Pro 13 opatření, u kterých nebylo možné potenciální vliv vzhledem ke značné obecnosti vyhodnotit, lze očekávat potenciální vliv v závislosti zejména na jejich lokalizaci v rozsahu od významného negativního k nulovému, až pozitivnímu. Ve většině opatření se jedná o aktivity obecně zlepšující stav životního prostředí, nicméně bez konkrétních znalostí nelze tyto aktivity přesně vyhodnotit. Protože zde existuje potenciální riziko nežádoucích vlivů při nevhodném umístění, načasování realizace, technologiích, bude nutné v těchto případech

provést vyhodnocení míry ovlivnění až v dalších fázích upřesnění jednotlivých konkrétních záměrů.

Významný negativní vliv nebyl a priori konstatován u žádné navrhované podporované aktivity.

Kumulaci vlivů lze předpokládat v lokalitách s větším množstvím zde situovaných opatření, potažmo konkrétních záměrů. V současné době nelze hodnocení kumulativních vlivů pro jednotlivé lokality soustavy Natura 2000 provést.

Ke kumulacím obecně může docházet společně s dalšími záměry a koncepcemi v rozlohou spíše rozsáhlejších EVL, kde může být umístěno více záměrů/koncepcí. Vzhledem k obecnosti koncepce je tedy reálné posoudit případná rizika kumulací pro jednotlivá území až po upřesnění konkrétních projektů.

U posuzované koncepce nepředpokládáme významné přeshraniční vlivy.

Posuzovaná koncepce byla předložena pouze v jedné variantě, která zde byla vyhodnocena.

Obecně lze uvažovat o následujících typech vlivů:

Zábor území/půdy/biotopů

Mezi hlavní vlivy většiny činností souvisejících se stavební činností (infrastruktura, zemědělské provozovny apod.) patří **přímý zábor území**. V rámci konkrétních záměrů podporovaných aktivit bude nutné ověřit jejich umístění a případný zábor stanovišť, které jsou předměty ochrany konkrétních EVL, a také biotopů, na které jsou vázány předměty ochrany EVL a PO z řad druhů. Vyšší vlivy lze očekávat v případě rozlohou velmi malých EVL a rozlohou malých a vzácnějších stanovišť a silně specializovaných organismů, pro které i menší zábor může představovat vysokou míru ovlivnění, častější kumulace vlivů lze pak očekávat u rozlohou větších lokalit soustavy Natura 2000, kde se může setkávat více podporovaných aktivit v jednom území.

Také **zalesňováním** lučních společenstev dochází k přímým záborům stanovišť a biotopů předmětů ochrany, ke změně parametrů lokality a následně i bylinného patra, v případě živočichů dochází ke ztrátě hnízdních a potravních možností (např. chřástal polní, motýli).

Pěstování energetických plodin a rychle rostoucích dřevin

Při pěstování energetických plodin může docházet k přímým záborům stanovišť. Dále je třeba poznamenat, že v případě využití nepůvodních druhů a kříženců je nutné tyto plodiny

pěstovat pouze s povolením příslušného orgánu ochrany přírody, existuje zde riziko úniku a následné invaze, resp. hybridizace s našimi původními druhy. V případě využití autochtonních druhů rostlin (topol černý, vrba bílá, sveřep bezbranný apod.) dochází ke snížení rizika. Velkoplošné pěstování monokultur způsobuje snižování diverzity krajiny.



Obr. 6: Příklad plantáže topolu, která se rozkládá podél hranic EVL Stolová Hora (mapy.nature.cz)

Zvýšení účinnosti výrobního procesu, rizika spojená pojezdy těžké techniky

Zvyšování účinnosti výrobního procesu podporou nových lesních technologií (harvestory), včetně podpory strojů pro školkařskou činnost s sebou nese riziko utužování půdy, poškození půdního povrchu a bylinného a keřového patra, v některých případech dokonce jeho úplnou likvidaci a expanzi ruderálních, resp. invazních druhů. Také hlukové a imisní zatížení se zvyšuje.

Ovlivnění migrační prostupnosti území, fragmentace krajiny

V souvislosti s budováním technické infrastruktury (lesní cesty) může docházet k ovlivnění migrační prostupnosti území, zejména drobných živočichů (např. obojživelníci, kteří migrují mezi zimními úkryty a biotopy vhodnými pro rozmnožování) a jejich usmrcování

během provozu. Při projektování jednotlivých záměrů je nutné pomocí vhodných technických řešení zachovat migrační prostupnost území.

Také při budování oplocení plantáží energetických rostlin dochází ke vzniku bariér a snížení prostupnosti krajiny.

Rušení

Během stavebních činností a činností spojených s obhospodařováním pozemků může docházet ke zvýšené koncentraci pracovníků v území a následnému možnému rušení předmětů ochrany předmětů EVL a PO. Z toho důvodu je nutné načasování jednotlivých aktivit do období vhodného pro konkrétní předměty ochrany.

Expanze a invaze

Se stavebními činnostmi i lesním a zemědělských hospodařením je často spojováno také šíření ruderálních, expanzních a invazních druhů. Při činnostech spojených s jednotlivými opatřeními je nutná kontrola těchto druhů a v případě jejich výskytu zvolit vhodná managementová opatření vedoucí k jejich eliminaci.

Management

Uplatňovaný management v daném území silně ovlivňuje předměty ochrany a jejich biotopy. Proto je třeba respektovat Záchranné programy, Souhrny doporučených opatření a Plány péče pro jednotlivé lokality soustavy Natura 2000 a jejich předměty ochrany, pokud pro ně byly vytvořeny, v případě nelesních společenstev lze také vycházet ze Zásad péče o nelesní biotopy v rámci soustavy NATURA 2000.

5. 5. Závěr

Během hodnocení vlivů koncepce „Operační program Životní prostředí 2014-2020“ na předměty ochrany a celistvost lokalit soustavy Natura 2000 nebyl a priority shledán významný negativní vliv této koncepce v její obecné formě, ani navrhovaných podporovaných aktivit.

Hodnocená koncepce nemá významný negativní vliv na celistvost a předměty ochrany EVL a PO v území dotčeném koncepcí.

Vlastní posouzení jednotlivých konkrétních záměrů není předmětem tohoto hodnocení. Konkrétní aktivity a na ně navazující projekty navržené koncepcí musí být realizovány s respektováním ochrany EVL a PO, jejich předmětů ochrany, záchranných programů, souhrnů doporučených opatření a plánů péče, pokud jsou zpracovány. V případě potřeby budou koncepce nižší úrovně či přímo konkrétní záměry hodnoceny dle § 45i zákona č. 114/1992 Sb., v platném znění.

Opatření k vyloučení či minimalizaci možných negativních vlivů na předměty ochrany ptáčích oblastí a evropsky významné lokality

1. Nové objekty a stavby prioritně situovat mimo území soustavy Natura 2000, v případě územně rozsáhlých lokalit mimo biotopy předmětů ochrany.
2. Způsob sečení luk s výskytem předmětů ochrany (např. hořeček mnohotvarý český, modrásek bahenní, chřástal polní) vždy upřesnit s příslušným orgánem ochrany přírody a krajiny. V případě potřeby upřesnit rovněž výšku strniště (viz. modrásek bahenní a hostitelské druhy mravenců). Navržený management sečení luk nesmí narušit biodiverzitu v území.
3. Při výstavbě nové infrastruktury zachovat migrační prostupnost území, minimalizovat případné oplocování pozemků s výsadbou rychle rostoucích dřevin a energetických rostlin.
4. U jednotlivých projektů/záměrů věnovat pozornost možným negativním vlivům velkoplošného pěstování energetických plodin (řepka, kukuřice, rychle rostoucí dřeviny), zejména v sousedství území NATURA 2000.
5. Vhodným výběrem územních a technologických variant následných projektů (zemědělské stavby, lesní hospodářství) minimalizovat emise hluku, emise do ovzduší a kontaminace okolí. Pro zmírnění dopadů hluku na území NATURA 2000 při

realizaci následných kroků koncepce zvážit použití protihlukových opatření. Přitom je nutno zohlednit zvýšenou citlivost ptactva na hluk v období hnízdění.

6. Minimalizovat zásahy do jednotlivých společenstev.
7. Během obhospodařování lučních i lesních porostů a během stavebních činností spojených s výstavbou nových objektů či infrastruktury monitorovat nástup nepůvodních druhů rostlin, resp. ruderálních a expanzních druhů a po konzultaci s příslušnými orgány ochrany přírody (Správy CHKO a Krajská střediska AOPK ČR, resp. Krajské úřady) přistoupit k jejich likvidaci.
8. Při stavebních činnostech by měla být věnována maximální pozornost prevenci jakékoli havárie (např. úniku ropných látek z mechanizace).
9. Pro období výstavby na území a na hranicích EVL a PO stanovit odborný ekodozor.
10. Respektovat Záchranné programy, Souhrny doporučených opatření a Plány péče pro jednotlivé lokality soustavy Natura 2000 a jejich předměty ochrany, pokud pro ně byly vytvořeny. Respektovat Zásady péče o nelesní biotopy v rámci soustavy NATURA 2000.

6. 6. Literatura

- Ametyst, o.s. (2009): Plán péče o Evropsky významnou lokalitu Vlkonice na období 2011 – 2020.
- Anonymus (2007): Metodika hodnocení významnosti vlivů při posuzování podle § 45i zákona č. 114/1992 Sb., o ochraně přírody a krajiny, ve znění pozdějších předpisů. Věstník MŽP.
- Brabec J. (2010): Záchranný program hořečku mnohotvarého českého (*Gentianella praecox* subsp. *bohemica*) v České republice.
- Guth et al. (2008): Příručka hodnocení biotopů. AOPK ČR, Praha.
- Háková A. et al. (2003): Zásady péče o nelesní biotopy v rámci soustavy NATURA 2000. Pracovní verze. AOPK ČR.
- Härtel et al. (2009): Mapování biotopů v České republice. Východiska, výsledky, perspektivy. AOPK ČR, Praha.
- Chvojková E. et al. (2011): Příručka k hodnocení významnosti vlivů na předměty ochrany lokalit soustavy Natura 2000. MŽP, Praha.
- Chytrý M. et al. (2010): Katalog biotopů České republiky. AOPK ČR, Praha.
- Marhoul P., Turoňová D. (2008): Zásady managementu stanovišť druhů v evropsky významných lokalitách soustavy Natura 2000. Metodika AOPK ČR, Praha.
- Sladký J., Brabec J. (): Souhrn doporučených opatření pro evropsky významnou lokalitu Vlkonice. AOPK ČR, SCHKO Český les a KS Plzeň.

Zákon č. 100/2001 Sb., o posuzování vlivů na životní prostředí, v platném znění

Zákon č. 114/1992 Sb., o ochraně přírody a krajiny, v platném znění

Vyhláška č. 395/1992 Sb., Provedení zákona ČNR o ochraně přírody, v platném znění

Nařízení vlády č. 318/2013 Sb., o stanovení národního seznamu evropsky významných lokalit

Internet:

- <http://www.mapy.cz>
- <http://portal.gov.cz>
- <http://www.natura2000.cz>
- <http://www.nature.cz>
- <http://www.biomonitoring.cz>
- [http://www. geoportal.cenia.cz](http://www.geoportal.cenia.cz)

7. PŘÍLOHY

Příloha 1 Osvědčení o autorizaci