



ÚSTAV ZEMĚDĚLSKÉ EKONOMIKY A INFORMACÍ

PODKLADOVÉ ANALÝZY PRO PŘÍPRAVU SZP V PROGRAMOVÉM OBDOBÍ 2021+

Specifický cíl B: Zlepšovat tržní orientaci a zvyšovat konkurenceschopnost, včetně většího zaměření na výzkum, technologie a digitalizaci – oblast zemědělství

Praha, 31. 10. 2019

SEZNAM POUŽITÝCH ZKRATEK

| | |
|-------|---|
| AEKO | agro-environmentální a klimatická opatření |
| AKIS | znalostní a inovační systémy v zemědělství (Agricultural Knowledge and Innovation System) |
| ANC | oblasti s přírodními omezeními (Areas with natural constrains) |
| AWU | přepočtená roční pracovní jednotka (Anual working unit) |
| AZO | agrární zahraniční obchod |
| CZV | ceny zemědělských výrobců |
| ČR | Česká republika |
| ČSÚ | Český statistický úřad |
| EU | Evropská unie |
| EK | Evropská komise |
| EZFRV | Evropský zemědělský fond pro rozvoj venkova |
| EZZF | Evropský zemědělský záruční fond |
| HPH | hrubá přidaná hodnota |
| LFA | méně zvýhodněné oblasti (Less Favourite Areas) |
| NH | národní hospodářství |
| OZE | obnovitelné zdroje energií |
| p. b. | procentní body |
| PRV | Program rozvoje venkova |
| RCA | odhalená komparativní výhoda (<i>Revealed Comparative Advantage</i>) |
| RV | rostlinná výroba |
| SZP | Společná zemědělská politika |
| SZÚ | Souhrnný zemědělský účet |
| TFP | Celková produktivita faktorů (Total factor productivity) |
| VCS | dobrovolně vázaná podpora (Voluntary Coupled Support) |
| z. p. | zemědělská půda |
| ŽV | živočišná výroba |

Obsah

| | |
|---|----|
| Seznam použitých zkratk | 2 |
| 1. Analýza stávajících/navrhovaných právních předpisů EK/ČR a pravděpodobné nastavení směrů a cílů SZP | 4 |
| 2. Stanovení skutečného problému, na který má politika reagovat | 25 |
| 3. Mechanismus a příčiny problému | 26 |
| 4. Závažnost a ROZSAH problému | 32 |
| 5. EXISTENCE/NEEXISTENCE MOŽNOSTI EFEKTIVNÍHO ŘEŠENÍ V RÁMCI NÁSTROJŮ SZP, KTERÉ LZE UVAŽOVAT V NOVÝCH NÁVRZÍCH SZP | 35 |
| 6. MÍRA STÁVAJÍCÍHO ŘEŠENÍ PROBLÉMU | 37 |
| 6.1 Míra řešení ve stávající SZP (úspěšnost/neúspěšnost) | 37 |
| 6.2 Míra současného řešení problému jinými politikami | 45 |
| 7. DETAILNĚJŠÍ POSOUZENÍ VLIVU PŘEDPISŮ | 45 |
| 8. JAK BY SE SITUACE VYVÍJELA BEZ ZAVEDENÍ PŘÍSLUŠNÝCH INTERVENČÍ? | 46 |
| 9. SWOT ANALÝZA | 46 |
| 10. PŘEHLED a zdůvodnění POTŘEB | 48 |
| Literatura: | 49 |

1. ANALÝZA STÁVAJÍCÍCH/NAVRHOVANÝCH PRÁVNÍCH PŘEDPISŮ EK/ČR A PRAVDĚPODOBNÉ NASTAVENÍ SMĚRŮ A CÍLŮ SZP

Dokumenty

Podpora konkurenceschopnosti zemědělství a potravinářství je ovlivňována většinou opatření jak SZP, tak národními politikami. K naplnění požadavků udržitelného rozvoje definuje Strategie 2030 čtyři základní jednotící dlouhodobé priority v rámci perspektivy trvale udržitelného rozvoje, které jsou dále konkrétně a v odpovídající míře komplexnosti implementovány do strategických priorit jednotlivých sektorů a dílčích oblastí:

- Konkurenceschopné a udržitelné zemědělství, potravinářství, lesní a vodní hospodářství.
- Trvale udržitelné potravinové zabezpečení a přiměřená soběstačnost.
- Udržitelné hospodaření s přírodními zdroji a opatření v oblasti klimatu.
- Vyvážený územní rozvoj hospodářství a komunit včetně vytváření pracovních míst.

Některé klíčové ukazatele vymezené ve Strategii 2030:

- Podíl mezispotřeby na produkci v roce 2025 stanoven na cílové hodnotě 68 %, skutečnost v roce 2017 byla 80,7 %.
- Celková produktivita výrobních faktorů, cíl v roce 2025 ve výši 108 %, skutečnost v roce 2017 ve výši 112,2 %, což je lepší ukazatel oproti cílovým 110 % v roce 2030.
- Podíl podpor na čisté přidané hodnotě stanoven pro rok 2025 ve výši 80 %, v roce 2030 se jedná o 70 %, skutečnost roku 2017 je 80,7 %.
- U ukazatele produktivita práce je v roce 2030 cíl 120 %, skutečnost roku 2017 je 123,6 %.

Možno konstatovat, že cíle stanovené ve Strategii se plní a budou přispívat k naplnění cílů SZP 2020+, stanovených v článcích 5 a 6 návrhu nařízení.

V návrhu NAŘÍZENÍ EVROPSKÉHO PARLAMENTU A RADY z 1. 6. 2018, COM (2018) 392 final, kterým se stanoví pravidla podpory pro strategické plány, jež mají být vypracovány členskými státy v rámci společné zemědělské politiky (strategické plány SZP) a financovány Evropským zemědělským záručním fondem (EZZF) a Evropským zemědělským fondem pro rozvoj venkova (EZFRV) se v oblasti zlepšování tržní orientace a zvyšování konkurenceschopnosti uvádí:

- i) Synergie mezi EZFRV a inovací Horizont Evropa by měly podněcovat k tomu, aby EZFRV optimálně využíval výsledků výzkumu a inovací, zejména výsledků

vyplývající z projektů financovaných z inovace Horizont Evropa a z evropského inovačního partnerství (EIP) pro „zemědělskou produktivitu a udržitelnost“, jež vedou k inovacím v odvětví zemědělství a ve venkovských oblastech.

- ii) Chytřejší, modernizovaná a udržitelná SZP musí počítat s výzkumem a inovacemi, aby bylo možné sloužit multifunkčnosti unijních systémů zemědělství, lesnictví a potravinářství, investovat do technologického rozvoje a digitalizace a zlepšovat přístup k nestranným, spolehlivým, relevantním a novým znalostem.
- iii) Pro rozvoj chytrého a odolného zemědělského odvětví tvoří přímé platby i nadále zásadní součást záruky spravedlivého příjmu na podporu zemědělců. Stejně tak jsou pro zlepšení pozice zemědělců na trhu nezbytné investice do restrukturalizace zemědělských podniků, modernizace, inovací, diverzifikace a zavádění nových technologií.
- iv) Členské státy by měly smět použít část svých dostupných finančních stropů na přímé platby na podporu příjmu vázanou na produkci za účelem zvýšení konkurenceschopnosti, udržitelnosti a/nebo kvality v určitých odvětvích a produkcích, které jsou obzvláště důležité ze společenských, ekonomických nebo environmentálních důvodů a potýkají se s obtížemi. Navíc by členské státy také měly smět použít dodatečnou část svého finančního stropu dostupnou pro přímé platby k poskytnutí vázané podpory příjmu konkrétně na podporu produkce bílkovinných plodin s cílem snížit deficit Unie v této oblasti.
- v) Cílů SZP by se mělo dosahovat také prostřednictvím podpory investic, a to produktivních i neproduktivních, v zemědělských podnicích i mimo ně. Takové investice se mohou – *mimo jiné* – týkat infrastruktury spojené s rozvojem, modernizací nebo přizpůsobováním zemědělství a lesnictví změně klimatu včetně přístupových cest k zemědělským podnikům a lesní půdě, konsolidací půdy a jejím zlepšováním, agrolesnickými postupy a dodávkami a úsporami energie a vody. Za účelem lepšího zajištění souladu strategických plánů SZP s unijními cíli a rovných podmínek všech členských států je součástí tohoto nařízení negativní seznam investičních oblastí.
- vi) S ohledem na potřebu zaplnění investiční mezery v unijním zemědělském odvětví a potřebu zlepšit prioritním skupinám, obzvláště pak mladým zemědělcům a nováčkům s rizikovějším profilem, přístup k finančním nástrojům by měly být podporovány využívání záruky InvestEU a kombinace grantů a finančních nástrojů. Protože se finanční nástroje v jednotlivých členských státech výrazně liší v důsledku odlišného přístupu k financím, rozvoji bankovního sektoru, přítomnosti rizikového kapitálu, obeznamenosti s veřejnou administrativou a potenciální škálou příjemců, měly by členské státy ve strategickém plánu SZP stanovit vhodné cíle, příjemce a preferenční podmínky a další možná pravidla způsobilosti.
- vii) Vzhledem k plnění cílů SZP by podpora měla umožňovat stanovení a realizaci spolupráce mezi alespoň dvěma subjekty. Podpora může obnášet všechny aspekty takové spolupráce, jako je zavádění plánů kvality; kolektivní environmentální a klimatické kroky; prosazování krátkého dodavatelského řetězce a lokálních trhů; pilotní projekty; projekty operační skupiny v rámci EIP (evropského inovačního partnerství) pro zemědělskou produktivitu a udržitelnost, chytré vesnice, nákupní kluby a strojní sdružení; partnerství zemědělských podniků; plány obhospodařování lesů; sítě a klastry; sociální zemědělství; zemědělství podporované komunitou; akce v rámci iniciativy LEADER a zakládání seskupení producentů a organizací

producentů, jakož i další formy spolupráce považované za nezbytné pro dosažení specifických cílů SZP.

- viii) EZFRV by neměl poskytovat podporu na investice, které by poškozovaly životní prostředí. Z toho důvodu je nutné stanovit v tomto nařízení řadu pravidel pro vyloučení, jakož i možnost dalšího rozvoje těchto záruk v aktech v přenesené pravomoci. EZFRV by zejména neměl financovat investice do zavlažování, které nepřispívají k dosažení nebo zachování dobrého stavu souvisejícího vodního útvaru nebo útvarů, a investice v oblasti zalesňování, které nejsou v souladu s klimatickými a environmentálními cíli a v souladu se zásadami trvale udržitelného obhospodařování lesů.

Dalšími důležitými dokumenty v této oblasti jsou:

- Program rozvoje venkova 2007-2013.
- Program rozvoje venkova 2014-2020.
- Koncepce výzkumu, vývoje a inovací Ministerstva zemědělství na léta 2016–2022.
- Koncepce vzdělávání Ministerstva zemědělství na období 2015 až 2020 (2014).

Indikátory za oblast konkurenceschopnost

Ukazatele dopadu, výsledky a výstupu podle čl. 7 Nařízení:

- Posouzení výkonnosti politiky (víceleté) – DOPAD (Cíle a jejich příslušné ukazatele dopadu)
- Výroční přezkum výkonnosti – VÝSLEDEK
- Výroční schvalování výkonnosti – VÝSTUP (Obecné typy intervencí a jejich ukazatele výstupu)

| Průřezový cíl EU: Modernizace | Ukazatel | Ukazatele výsledku (pouze na základě intervencí podporovaných v rámci SZP) |
|---|---|---|
| Podporovat znalosti, inovace a digitalizaci v zemědělství a ve venkovských oblastech a napomáhat k jejich přijímání | I.1 Sdílení znalostí a inovací: podíl rozpočtu SZP určený na sdílení znalostí a inovací | R.1 Zvyšování výkonnosti prostřednictvím znalostí a inovací: podíl zemědělců čerpajících podporu na poradenství, odbornou přípravu, výměnu znalostí nebo účast v operačních skupinách za účelem posilování výkonnosti v oblasti hospodářství, životního prostředí, klimatu a účinného využívání zdrojů. R.3 Digitalizace zemědělství: podíl zemědělců, kteří jsou příjemci podpory na technologii přesného zemědělství prostřednictvím SZP |

| Specifický cíl EU | Ukazatele dopadu | Ukazatele výsledku (pouze na základě intervencí podporovaných v rámci SZP) |
|--|--|--|
| Zlepšovat tržní orientaci a zvyšovat konkurenceschopnost, včetně | I.6 Zvyšování produktivity zemědělských podniků: souhrnná produktivita faktorů | R.8 Zaměření na zemědělské podniky v odvětvích, která se potýkají s obtížemi: |

| | | |
|--|---|---|
| většího zaměření na výzkum, technologie a digitalizaci | I.7 Využívání zemědělsko-potravinářského obchodu: dovozy a vývozy v rámci zemědělsko-potravinářského obchodu | podíl zemědělců, kteří jsou příjemci podpory vázané na produkci určené na zlepšení konkurenceschopnosti, udržitelnosti nebo jakosti R.9 Modernizace zemědělských podniků: podíl zemědělců čerpajících investiční podporu na restrukturalizaci a modernizaci, včetně podpory na účinnější využívání zdrojů |
|--|---|---|

| Obecný typ intervence | Ukazatele výstupu (podle intervence) |
|--|--|
| Evropské inovační partnerství pro znalosti a inovace v zemědělství (EIP)** | O.1 Počet operačních skupin EIP O.2 Počet poradců, kteří vytvářejí operační skupiny EIP nebo se těchto skupin účastní |
| Podpora vázaná na produkci | O.9 Počet hektarů, na něž je čerpána podpora vázaná na produkci O.10 Počet zvířat, na něž je čerpána podpora vázaná na produkci |
| Investice | O.18 Počet podporovaných produktivních investic uskutečňovaných v zemědělském podniku O.19 Počet podporovaných místních infrastruktur |
| Spolupráce | O.28 Počet jiných skupin spolupráce (kromě EIP vykázaného v ukazateli O.1) |
| Výměna znalostí a informace | O.29 Počet zemědělců, kteří prošli odbornou přípravou / získali poradenství O.30 Počet nezemědělců, kteří prošli odbornou přípravou / získali poradenství |

** Na podporu operačních skupin v rámci EIP se vztahují ustanovení o spolupráci.

Dopadové indikátory:

- I.6 Zvyšování produktivity zemědělských podniků: souhrnná produktivita faktorů
 - o Podobným indikátorem je v současném PRV kontextový indikátor C27
- I.7 Využívání zemědělsko-potravinářského obchodu: dovozy a vývozy v rámci zemědělsko-potravinářského obchodu
 - o Neexistuje obdobný kontextový indikátor v současném PRV

Naopak existují v současném PRV kontextové indikátory, které ve stávajícím návrhu nejsou pojaty jako indikátory dopadové

- o C14 Produktivita práce v zemědělství
- o C15 Produktivita práce v lesnictví
- o C16 Produktivita práce v potravinářském průmyslu
- o C28 Tvorba hrubého fixního kapitálu v zemědělství

Výsledkové indikátory:

- R.8 Zaměření na zemědělské podniky v odvětvích, která se potýkají s obtížemi: podíl zemědělců, kteří jsou příjemci podpory vázané na produkci určené na zlepšení konkurenceschopnosti, udržitelnosti nebo jakosti
 - o Takovýto indikátor se nevyskytoval v současném PRV.

- R.9 Modernizace zemědělských podniků: podíl zemědělců čerpajících investiční podporu na restrukturalizaci a modernizaci, včetně podpory na účinnější využívání zdrojů

draft

Výchozí rámec

Konkurenceschopnost agrárního sektoru je komplexní problém, který se odvíjí od konkurenceschopnosti samotného odvětví zemědělství a konkurenceschopnosti zpracovatelského (potravinářského) průmyslu a který prostřednictvím efektivnosti potravinářské logistiky a chování obchodu vyúsťuje do reálné situace českého agrárního zahraničního obchodu (především intraobchodu v rámci EU).

Úroveň konkurenceschopnosti s využitím dostupných informací a dat¹ se pro odvětví zemědělství týká zejména vývoje produktivity faktorů, podílu mezispotřeby na produkci, vývoje produkce, intenzity výroby a soběstačnosti hlavních komodit a jejich souhrnné rentability. Kontextově se konkurenceschopnost týká zejména podílu dotací na produkci či důchodu, kapitálové vybavenosti odvětví, vývoje cen půdy a práce apod.

Hodnocení konkurenceschopnosti českého potravinářského průmyslu je založeno především na rozdílech v produktivitě práce v rámci EU celkem a podle hlavních potravinářských oborů.

Celková konkurenceschopnost českého agrárního sektoru se podle hlavních obchodních komodit či jejich skupin promítá v jejich tzv. skutečné komparativní výhodě (*Revealed Comparative Advantage – RCA*) v rámci agrárního zahraničního obchodu (AZO). Jde zejména o měření obchodní úspěšnosti výrobků s vyšší přidanou hodnotou proti výrobkům s nízkou přidanou hodnotou (surovinami).

V širším významu lze konkurenceschopnost ztotožnit se schopností zemědělských a potravinářských podniků generovat dostatečný příjem z tržních i netržních aktivit v kontextu jednotného trhu EU, resp. globálního trhu s třetími zeměmi. V užším významu jde o úroveň produktivity výrobních zdrojů ve srovnání s konkurenty v jiných zemích. A zejména v konečném důsledku o úspěšnost jednotlivých komodit / výrobků obstát a prosadit se na zahraničních trzích. Je třeba uznat, že úroveň konkurenceschopnosti je výsledkem působení všech složek ekonomického fungování sektoru, vč. spotřebitelů, nevládních institucí a vlády.

S využitím výše uvedeného přístupu k měření a hodnocení úrovně konkurenceschopnosti na všech uvažovaných úrovních lze souhrnně situaci v ČR i v porovnání s vybranými zeměmi EU a mimo EU charakterizovat následovně²:

Odvětví zemědělství

- Strukturální charakteristiky:

- Duální struktura výroby – 88 % podniků (rodinného charakteru) obhospodařuje 30 % půdy, zbylých 12 % podniků s převážně nájemní pracovní silou hospodaří na 70 % půdy.
- Vysoký, avšak postupně se snižující podíl pronajaté půdy (v průměru kolem 73 %³) a najaté práce (podle EUROSTAT 2016 kolem 73 %, zatímco v EU 27 asi na úrovni do 20 %).
- relativně velmi nízká hustota jednotlivých kategorií zvířat na obhospodařovanou plochu z. p. (Tabulka 1)

¹ Jsou využity zejména tyto zdroje: výsledky výzkumu OECD/ČZU, Souhrnné zemědělské účty a další údaje EUROSTAT podle zemí EU, údaje FADN-CZ, výsledky výběrových šetření nákladů (ÚZEI), údaje mezinárodních sítí (AGRIBENCHMARK ad.), databáze AZO ČR a další údaje ČSÚ.

² Podrobnější hodnocení podle hlavních zemědělských komodit a pro celou oblast potravinářského průmyslu je uvedeno v přílohách tohoto souhrnného dokumentu.

³ Podle strukturálního šetření ČSÚ 2016 je podíl obhospodařované vlastní půdy 26,9 %, z toho v podnicích fyzických osob 47,9 % a v podnicích právnických osob 17,8 %. Podíl vlastní půdy se stabilně meziročně zvyšuje, v průměru o 1,2 p. b.

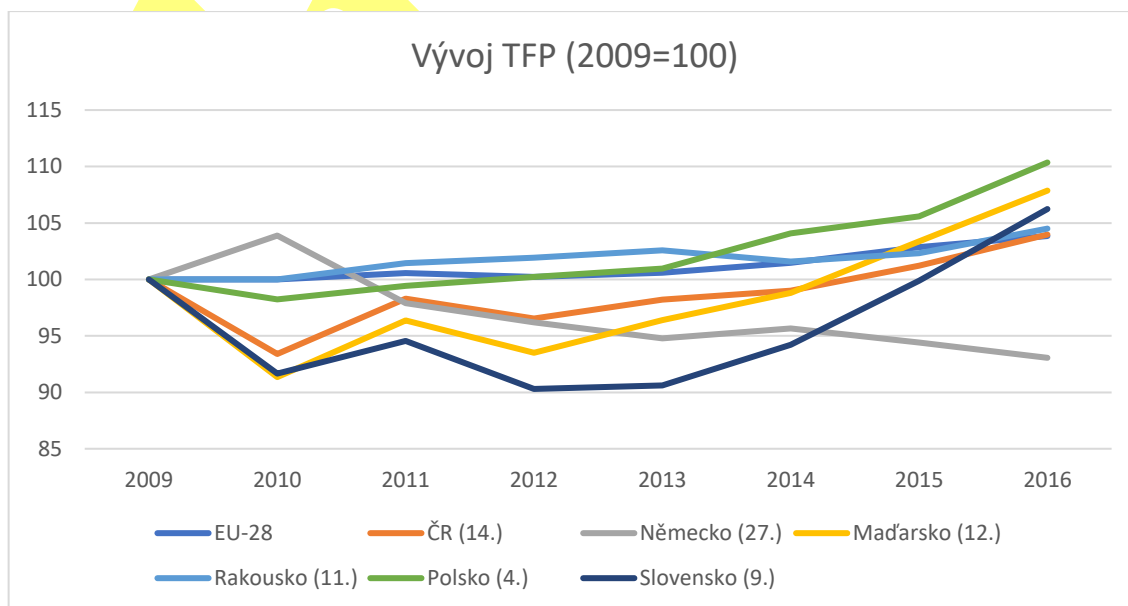
Tabulka 1: Hustota zatížení zvířaty, 2017

| Ukazatel | jednotka | EU-28 | Německo | Rakousko | Polsko | SR | ČR | ČR/EU28 |
|--------------|-----------|-------|---------|----------|--------|------|------|---------|
| Dojnice | DJ/100 ha | 13,3 | 25,5 | 19,7 | 16,3 | 7,7 | 10,6 | 80% |
| Ostatní skot | DJ/100 ha | 9,7 | 13,0 | 12,9 | 6,3 | 4,3 | 6,8 | 70% |
| Ovce a kozy | DJ/100 ha | 6,2 | 1,2 | 1,8 | 0,2 | 2,2 | 0,6 | 10% |
| Prasata | DJ/100 ha | 4,4 | 8,0 | 5,6 | 4,1 | 1,8 | 2,5 | 58% |
| Drůbež | DJ/100 ha | 0,01 | 0,01 | 0,01 | 0,01 | 0,01 | 0,01 | 81% |
| Celkem | DJ/100 ha | 33,6 | 47,7 | 40,0 | 26,9 | 15,9 | 20,6 | 61% |

Zdroj: Eurostat FSS 2013 (EK seznam kontextových indikátorů C21+C18 za rok 2017)

- V odvětví působí relativně malý počet odbytových organizací a jen pro některé komodity (mléko, ovoce, zelenina a vejce).
- Produktivita práce vyjádřená výší hrubé přidané hodnoty (HPH) na pracovníka se i při snižující produkci soukromých statků⁴ ve prospěch veřejných statků zvyšuje z hodnoty 242 tis. Kč v období let 2009-11 na hodnotu 405 tis. Kč v období let 2015-17, avšak dosahuje 81% úrovně vůči EU 28 a pouze 50% vůči EU 15.
- Celková produktivita faktorů (Total factor productivity - TFP - CI 27) se sice v čase zvyšuje (kumulativní nárůst o 4 % v 2016 vůči roku 2009), ale podobný pozitivní vývoj zaznamenávají i okolní země a ČR z hlediska růstu TFP dosahuje průměrné hodnoty EU (Graf 1). Vzhledem k rozdílné výchozí situaci to však znamená pokračující zaostávání za vyspělejšími zeměmi EU.

Graf 1. Vývoj celkové produktivity faktorů



Zdroj: EK seznam kontextových indikátorů C27 za rok 2017)

⁴ Soukromý statek (privátní statek) je statek, jehož spotřeba je plně dělitelná mezi jednotlivé spotřebitele a celková spotřeba tohoto statku je sumou spotřeb jednotlivých spotřebitelů. Trh s privátními statky funguje na tzv. vylučovacím principu, což znamená, že u tohoto typu statku lze provést vyloučení ze spotřeby okamžitě – zboží se předává až po zaplacení. A protože spotřeba tohoto privátního statku je dělitelná mezi jednotlivými spotřebiteli, není možné, aby jeden a tentýž privátní statek byl spotřebován zároveň dvěma či více spotřebiteli. Spotřeba privátního statku je tedy nejen dělitelná, vyloučitelnost ze spotřeby realizovatelná, ale navíc je rivalitní, což znamená, že jednotliví spotřebitelé mezi sebou navzájem soutěží.

- Intenzita využití zdrojů měřená hodnotou produkce v běžných cenách na ha z. p. se proti 2009-11 v období 2015-17 zvýšila z 31 tis. Kč na 38 tis. Kč, zdaleka však nedosahuje průměru zemí EU 28 (zhruba 60% úroveň). Výnosy či užitkovosti většiny komodit jsou přitom na stejné (obiloviny, olejninu) či dokonce vyšší (mléko, odchov a výkrm prasat) úrovni proti ostatním zemím EU, avšak při podstatně vyšší úrovni vstupů.
- Konkurenceschopnost českého zemědělství vůči vyspělým zemím EU je tak podporována podstatně nižší cenou práce a půdy – viz Tabulka 2).

Tabulka 2: Ukazatele ekonomické situace zemědělství ČR v relativním srovnání se zeměmi EU (podle SZÚ)

| Ukazatel | m.j. | ČR | | | | Podíl vůči EU 15 | | | | Podíl vůči EU 28 | | |
|---|-------------|---------|---------|---------|---------|------------------|---------|---------|---------|------------------|---------|---------|
| | | 2001-03 | 2009-11 | 2012-14 | 2015-17 | 2001-03 | 2009-11 | 2012-14 | 2015-17 | 2009-11 | 2012-14 | 2015-17 |
| Celková produkce / ha | tis. Kč | 28,7 | 30,6 | 37,0 | 37,7 | 37,8% | 48,7% | 49,7% | 49,4% | 56,7% | 58,3% | 57,9% |
| HPH / AWU | tis. Kč/AWU | 192 | 241,7 | 354,6 | 404,5 | 25,0% | 38,6% | 46,4% | 49,3% | 66,3% | 78,5% | 81,6% |
| ČPH (bez dotací) / AWU | tis. Kč/AWU | 121 | 110,2 | 205,7 | 236,8 | 21,8% | 29,1% | 42,6% | 45,2% | 48,7% | 70,7% | 73,5% |
| Ostatní dotace na výrobu / ha | Kč/ha | 1806 | 7950,5 | 8570,6 | 8973,8 | 47,9% | 92,6% | 96,3% | 101,3% | 108,1% | 108,4% | 112,0% |
| Důchod z faktorů / AWU | tis. Kč/AWU | 151 | 350,6 | 478,9 | 521,3 | 24,9% | 61,9% | 70,0% | 72,1% | 103,8% | 114,9% | 114,9% |
| Náhrady zaměstnancům / AWU | tis. Kč/AWU | 161 | 291,0 | 327,5 | 363,3 | 32,3% | 60,0% | 61,4% | 63,7% | 73,6% | 77,4% | 79,7% |
| Podíl mezispotřeby na produkci | % | 70% | 76% | 71% | 68% | 140% | 128% | 120% | 117% | 127% | 119% | 116% |
| Podíl ostatních dotací na výrobu na důchodu z faktorů | % | 27% | 74% | 59% | 57% | 218% | 201% | 181% | 182% | 203% | 177% | 176% |
| Podíl ostatních dotací na produkci | % | 6% | 26% | 23% | 24% | 127% | 192% | 194% | 205% | 192% | 186% | 193% |
| Pachtovné / ha veškeré z.p. | Kč/ha | 590 | 1140,4 | 1469,6 | 1908,2 | 28,1% | 55,7% | 62,4% | 73,5% | 70,6% | 77,9% | 90,4% |

Zdroj: Eurostat – Souhrnný zemědělský účet

- Podíl mezispotřeby na produkci, která odráží účinnost využití variabilních vstupů, se snižuje na současnou úroveň 68 %, vysoce však stále převyšuje podíly zejména ve vyspělejších zemích EU (viz Tabulka 2).
- Podobná situace je i v podílu provozních dotací na produkci⁵ (v současnosti 24 %), resp. na důchodu z faktorů (v současnosti 57 %), opět vysoce převyšující obdobné podíly, a to nejen ve vyspělých zemích EU (viz Tabulka 2).
- Také v důsledku rostoucích investičních podpor a vnitřních zdrojů podniků na investice (viz Tabulka 3) je kapitálová vybavenost (vybavenost fixními aktivy bez z. p.) a tvorba hrubého fixního kapitálu v českém zemědělství na relativně dobré evropské úrovni, i když některé vyspělé země EU např. Dánsko a Rakousko (Graf 2 - Graf 4) vykazují podstatně vyšší úroveň. Současně došlo k výraznému zlepšení dostupnosti externího kapitálu na financování investic v zemědělství vzhledem k tomu, že průměrná úroková sazba v odvětví zemědělství u investičních úvěrů poklesla z hodnoty 6,44 % v období 2009-11 na 3,3 % v období let 2015-17.

Tabulka 3: Vývoj zemědělského důchodu v letech 2008 – 2017

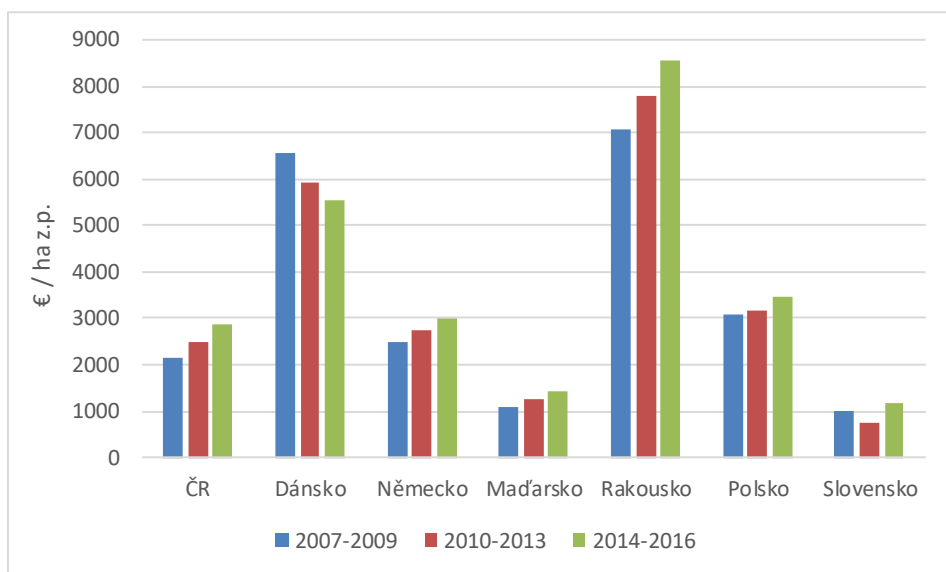
| | 2008 | 2009 | 2010 | 2011 | 2012 | 2013 | 2014 | 2015 | 2016 | 2017* |
|--|-----------------|-----------------|-----------------|-----------------|-----------------|-----------------|-----------------|-----------------|-----------------|-----------------|
| Podnikatelský důchod ze zemědělské činnosti (mil. Kč) | 10 142,7 | 2 840,1 | 7 645,1 | 17 389,1 | 16 328,7 | 16 155,7 | 23 445,4 | 16 995,5 | 22 460,3 | 21 250,1 |
| Vnitřní zdroje na investice (mil. Kč) | 24 752,8 | 17 051,0 | 21 899,7 | 32 214,0 | 31 352,0 | 31 739,3 | 39 853,4 | 33 895,8 | 40 147,9 | 39 027,8 |
| Důchod z faktorů na 1 pracovníka (tis. Kč) | 337 | 282 | 328 | 442 | 445 | 455 | 537 | 481 | 548 | 549 |

Důchod z faktorů = ČPH v základních cenách - Ostatní daně z výroby + Ostatní dotace na výrobu

Zdroj: ČSÚ – Souhrnný zemědělský účet; *) předběžný odhad

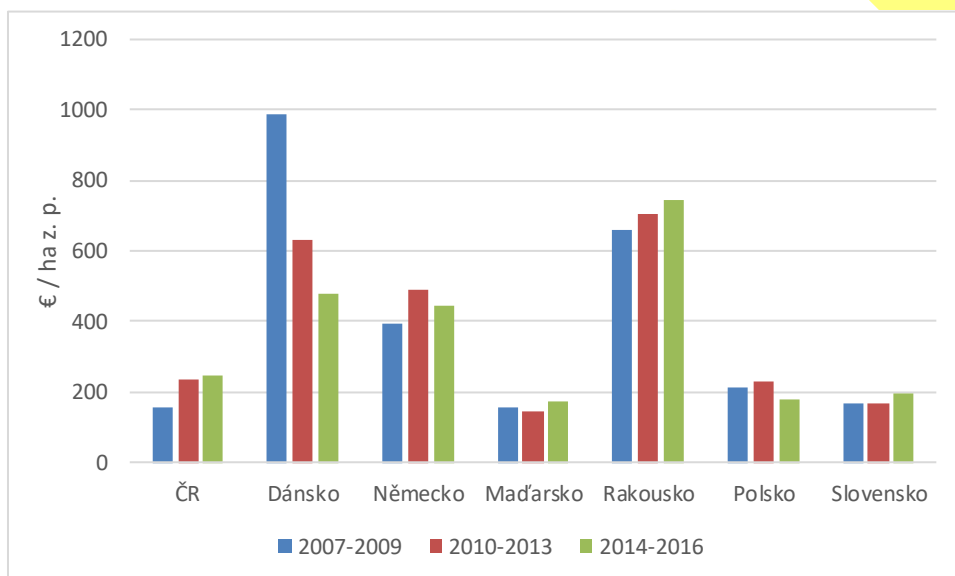
⁵ Podíl provozních dotací na produkci resp. důchodu z faktorů indikuje míru závislosti reálné konkurenceschopnosti na podporách zemědělské politiky.

Graf 2. Úroveň vybavenosti fixními aktivy bez zemědělské půdy (€/ha z. p.)



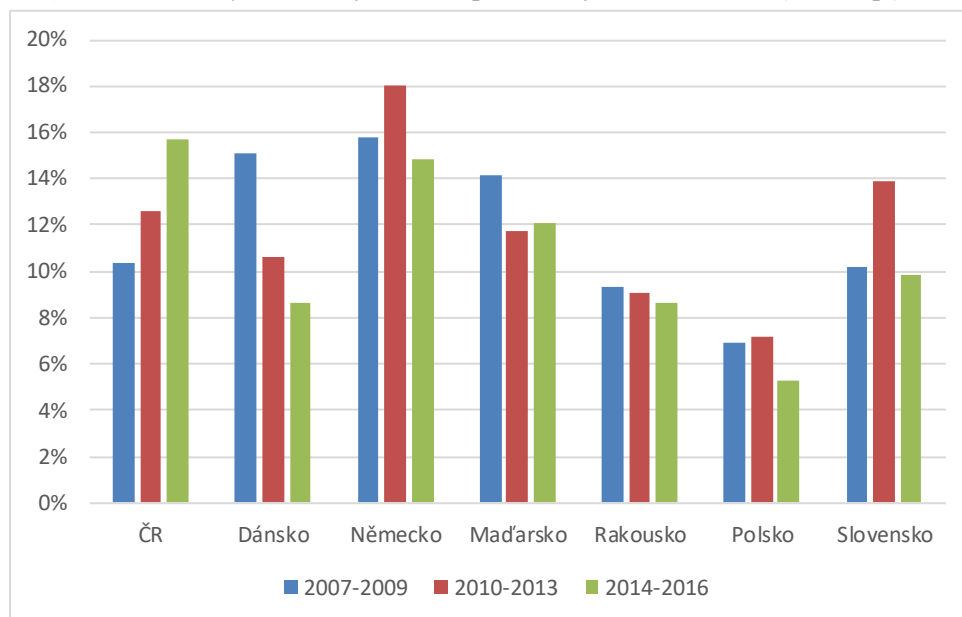
Zdroj: DG AGRI – EU FADN

Graf 3. Tvorba hrubého fixního kapitálu (€/ha z. p.)



Zdroj: DG AGRI – EU FADN

Graf 4. Podíl tvorby hrubého fixního kapitálu na fixních aktivech (€/ha z. p.)



Zdroj: DG AGRI – EU FADN

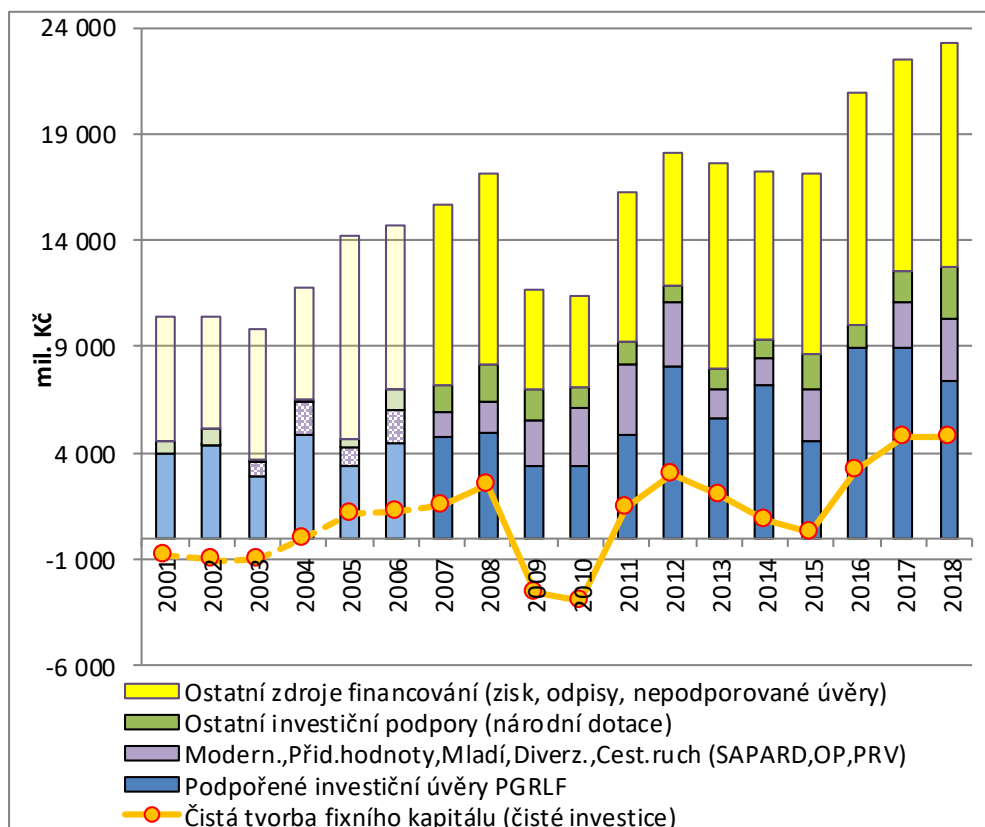
- **Obecně příznivé investiční klima, investiční aktivita a přístup ke kapitálu jsou rozdílné v závislosti na velikosti a výrobním zaměření podniků**
 - o Odvětví zemědělství v posledních letech zaznamenalo poměrně dynamický nárůst investic včetně čistých investic do rozšířené reprodukce fixního kapitálu (**Chyba! Nenalezen zdroj odkazů.**), což umožnilo poměrně rychlé snížení počtu pracovníků v odvětví zejména v letech 2007 - 2010 s průměrným 5procentním meziročním úbytkem, které bylo doprovázeno přechodem pracovníků na agenturní práci. Díky investicím se také zlepšuje úroveň celkové produktivity faktorů (2005=100%), kdy za posledních 15 let se zlepšila o 10 p. b.
 - o Naproti tomu se v nedávné době tvorba hrubého fixního kapitálu (GFCF) v zemědělství v EU-28, která měří, jak velká část přidané hodnoty je investována, spíše než spotřebována, v období let 2008 až 2014 snížila v průměru roční mírou -2,1%. V řadě členských států čisté investice na zemědělský podnik vykazaly mezi roky 2010-2013 zápornou hodnotu, tj. že nebyla dosažena ani prostá reprodukce kapitálu.

Tabulka 4: Investice a další strukturální a příjmové ukazatele v zemědělství

| indikátor | mj. | 2001-03 | 2004-08 | 2009-12 | 2013-15 |
|---------------------------------|---------------------------|---------|---------|---------|---------|
| Tvorba hrubého fixního kapitálu | mil. Kč (s.c. 2000) | 9 886 | 13 713 | 13 126 | 14 946 |
| Tvorba čistého fixního kapitálu | mil. Kč (s.c. 2000) | -827 | 1 834 | 494 | 1 378 |
| Počet pracovníků v zemědělství | tis. AWU celkem | 158,6 | 133,0 | 108,9 | 104,9 |
| ČPH | mil. Kč (s.c. 2000) | 22 353 | 23 431 | 20 945 | 23 444 |
| ČPH / Pracovníka | tis. Kč/AWU | 140,9 | 176,2 | 192,4 | 223,4 |
| důchod ze zemědělské činnosti | mil. Kč (b.c.) | -696,2 | 8 517 | 11 051 | 19 708 |
| Celková produktivita faktorů | Thorquist-Theil TFP index | 0,937 | 0,987 | 1,012 | 1,035 |

Zdroj: ČSÚ – SZÚ, vlastní výpočty ÚZEI

Graf 5: Investice (b. c.) a jejich zdroje financování v zemědělství



Zdroj: ČSÚ – SZÚ, vlastní výpočty ÚZEI

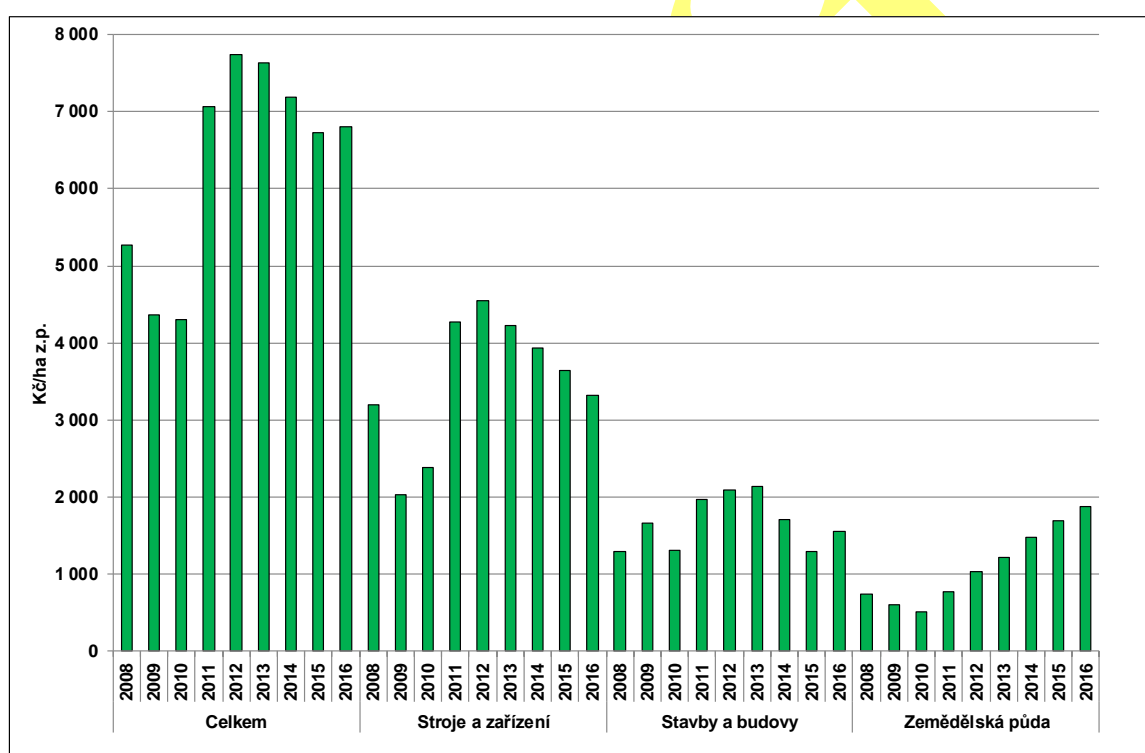
- Objem investic je závislý na dostupných vlastních zdrojích financování, objemu investičních podpor i na přístupu k bankovním úvěrům. V letech 2008-17 rostly stavy úvěrů do zemědělství, zejména dlouhodobých investičních úvěrů. Průměrný stav investičních úvěrů a pohledávek v zemědělství, myslivosti a rybolovu činil v roce 2008 celkem 23 023 mil. Kč a do roku 2017 se zvýšil na 41 428 mil. Kč, tj. o 80 %, přitom podíl sektoru zemědělství se na celkových investičních úvěrech zvýšil ze 6,8 % na 7,3 % ve stejném období. Vývoj souvisel s příznivým vývojem podpor a ziskovosti zemědělství, klesajícími úrokovými sazbami z úvěrů⁶ a aktivní snahou bank o poskytnutí komplexních služeb spojených s financováním investic v zemědělství. Příznivé ekonomické výsledky podniků v uvedených letech byly částečně podpořeny investičními dotacemi (granty) v rámci osy I PRV, garancí úvěrů a také subvencováním části úroků z úvěrů a garancí úvěrů prostřednictvím PGRLF.
- Budoucí investiční aktivitu zemědělských podniků je nutné posuzovat i v kontextu s připravovanou implementací finančních nástrojů. Z případových studií, které ÚZEI zpracoval, vyplynulo, že mezi hlavní faktory rozhodující pro rating žadatele patří prokázání historie podnikání, finanční stabilita subjektu a poskytnutí záruky. Z pohledu bankovního sektoru tyto předpoklady většina zemědělských podniků v ČR v současné době naplňuje, nicméně v důsledku velmi vysoké závislosti na veřejných zdrojích. Při zajištění uvedených podmínek k efektivnímu úvěrování, nelze prokázat, že by poskytování úvěrů

⁶ Úroková sazba zemědělských podniků poklesla ve stejném období z 6,55 % na 3,01 %, v případě klientů PGRLF se snížila jimi placená úroková sazba po odpočtu dotace úroku z 2,88 % na 0,89 %.

podnikům bylo, ať s nebo bez paralelního uplatnění veřejné podpory, zatíženo institucionálními bariérami.

- Tržní mezera na finančním trhu může za určitých okolností oslabovat přístup k veřejným zdrojům u dvou kategorií nejvíce „zranitelných“ podniků: mladí začínající a velikostně malí - zemědělci. Primárním faktorem v limitovaném přístupu „mladých začínajících zemědělců“ ke kapitálu je chybějící historie o jejich ekonomických výsledcích. Tento deficit banky často „vykompenzují“ vyšším požadavkem na zástavy úvěru a vyšší úrokovou sazbou. Tyto výsledky jsou také potvrzeny deskriptivní statistikou na základě údajů z výběrového šetření FADN CZ za hodnocené období let 2008-2017. Z tohoto důvodu zavedení nástrojů v podobě nenávratných grantů, finančních nástrojů v podobě dotovaných nebo bezúročných půjček je u této skupiny zemědělců odůvodněný nástroj pro překonání deficitů v přístupu k externímu kapitálu.

Graf 6: Investice zemědělských podniků a jejich hlavní směry

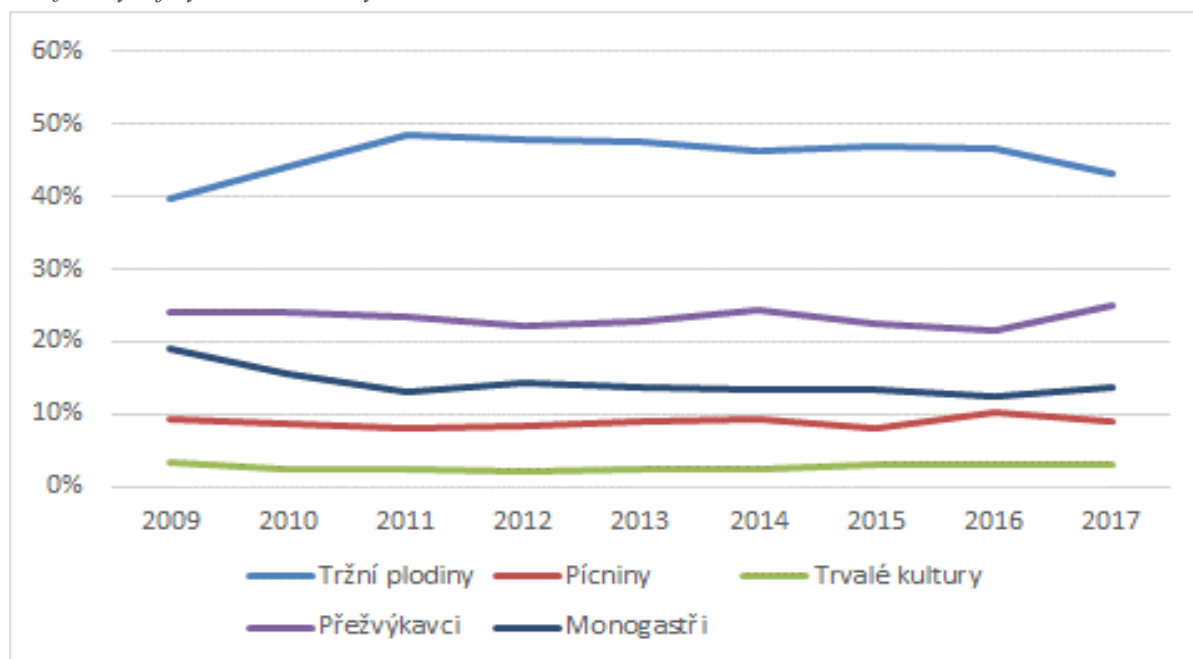


Zdroj: Zemědělská účetní datová síť FADN ČR

- Největší podíl investic cca 2/3 je realizován do strojů a zařízení, kdy vrcholu je dosaženo v období let 2011-12 a jistá nasycenost stroji je doprovázena poklesem těchto investic v období 2013–16. Od roku 2010 naopak dochází k systematickému nárůstu investic do zemědělské půdy, tedy tezauračního kapitálu a dosahují cca 1/4 na celkových investicích.
- Výrobní struktura je z hlediska podílů na celkové zemědělské produkci dlouhodobě charakterizována (viz Graf 7):
 - Převahou („dvouplodinové“ – obiloviny, řepka) polní výroby, která s produkcí píce přesahuje 50% podíl na celkové zemědělské produkci, avšak v posledních letech s mírně klesajícím podílem.
 - Udržováním podílu chovu přežvýkavců na celkové zemědělské produkci na úrovni kolem 25 %, avšak v posledních letech se stoupající tendencí.

- Ve srovnání s obdobím 2009-10 mírným poklesem podílu produkce monogastrů.

Graf 7. Vývoj výrobní struktury českého zemědělství 2009-17



Zdroj: ČSÚ - SZÚ

- Souhrnné odvětvové údaje jsou výslednicí situace na podnikové úrovni a na úrovni jednotlivých hlavních komodit. Mezi jednotlivými kategoriemi zemědělských podniků ČR existují tyto hlavní rozdíly⁷ (viz tabulky: Tabulka 5 - Tabulka 7):
 - Značné rozdíly mezi malými a středními podniky v porovnání s většími podniky, pokud jde o produktivitu využití půdy a práce: u velkých podniků více než dvojnásobná produkce/ha a 3,5krát vyšší produkce/AWU, to vše naopak při vyšším podílu mezispotřeby a zejména provozních dotací na produkci u malých a středních podniků.
 - Z hlediska výrobního zaměření dosahují nejvyšší úroveň produkce/ha podniky zaměřené na produkci mléka (47,1 tis. Kč), avšak logicky nejvyšší úroveň produkce/AWU dosahují podniky polní výroby (1,7 mil. Kč). Bez započítávání plateb AEKO dosahují nejvyššího podílu mezispotřeby/produkci (103 %) podniky zaměřené na (extenzivní) chov přežvýkavců. Tomu odpovídá u této kategorie podniků i nejvyšší podíl provozních dotací/produkci (111 %).
 - Ve všech hlavních ukazatelích existují významné rozdíly mezi regionálními kategoriemi podniků (mimo LFA, LFA-ostatní a LFA-horská), které jsou však do značné míry zkresleny vyššími podíly provozních podpor – plateb AEO u podniků v LFA, zejména v LFA-horské.

⁷ Všechny dále uváděné údaje k jednotlivým kategoriím podniků jsou průměrem 2014-16 z FADN a neuvažují platby za AEKO jako součást celkové produkce podniků. Dále nejsou zahrnovány do analýzy podle výrobního zaměření podniky se specializací na produkci prasat a drůbeže.

Tabulka 5: Ukazatele produktivity a efektivity podle velikosti podniku (ČR), kategorizace dle FADN, 2014-16

| Ukazatel | m.j. | Malá (IV.-VI.) | Střední (VII.-IX.) | Velká (X.-XI.) | Největší (XII.-XIV.) |
|--------------------------------|------------|----------------|--------------------|----------------|----------------------|
| Vstup pracovní síly AWU/100 ha | AWU/100 ha | 4,6 | 2,1 | 2,0 | 2,9 |
| Celková produkce / ha | Kč/ha | 22 351 | 24 856 | 34 025 | 48 443 |
| Celková produkce / AWU | Kč/AWU | 486 385 | 1 190 596 | 1 668 783 | 1 693 693 |
| HPH (bez prov. dotací) / ha | Kč/ha | 4 368 | 5 997 | 8 080 | 11 934 |
| HPH (bez prov. dotací) / AWU | Kč/AWU | 94 861 | 287 549 | 396 568 | 417 166 |
| ČPH (bez prov. dotací) / ha | Kč/ha | -860 | 2 148 | 3 928 | 6 747 |
| ČPH (bez prov. dotací) / AWU | Kč/AWU | -19 037 | 103 299 | 193 132 | 235 805 |
| Provozní dotace / ha | Kč/ha | 11 383 | 11 080 | 10 234 | 11 732 |
| Provozní dotace / AWU | Kč/AWU | 247 679 | 530 849 | 501 854 | 410 388 |
| ČPH (s prov. dotací) / ha | Kč/ha | 10 523 | 13 227 | 14 163 | 18 479 |
| ČPH (s prov. dotací) / AWU | Kč/AWU | 228 643 | 634 148 | 694 986 | 646 193 |
| Podíl mezispotřeby na produkci | % | 79% | 75% | 76% | 75% |
| Podíl prov. dotací na ČPH | % | 108% | 84% | 72% | 63% |
| Podíl prov. dotací na produkci | % | 51% | 45% | 30% | 24% |
| Náhrady zaměstnancům / AWU | Kč/AWU | 239 838 | 315 682 | 350 246 | 393 440 |
| Pachtovné / ha najaté z.p. | Kč/ha | 1 552 | 2 072 | 2 423 | 2 948 |

Zdroj: FADN CZ - Zemědělská účetní datová síť ČR; *) SGM – standardní příspěvek na úhradu (tis. €)

Tabulka 6: Ukazatele produktivity a efektivity podle přiřazení do specializace (ČR), 2014-16

| Ukazatel | m.j. | Polní výroba | Produkce mléka | Chov skotu, ovcí, koz a ostatních zvířat**) | Směšená výroba | Konvenční celkem | Ekologické celkem | Chov prasat a drůbeže *) |
|--------------------------------|------------|--------------|----------------|---|----------------|------------------|-------------------|--------------------------|
| Vstup pracovní síly AWU/100 ha | AWU/100 ha | 2,0 | 3,7 | 2,3 | 2,9 | 2,7 | 2,2 | 10,4 |
| Celková produkce / ha | Kč/ha | 33 963 | 47 132 | 13 205 | 43 940 | 41 390 | 14 107 | - |
| Celková produkce / AWU | Kč/AWU | 1 735 463 | 1 280 461 | 583 601 | 1 500 865 | 1 532 412 | 637 503 | 3 432 586 |
| HPH (bez prov. dotací) / ha | Kč/ha | 9 902 | 10 390 | -547 | 10 295 | 10 519 | -89 | - |
| HPH (bez prov. dotací) / AWU | Kč/AWU | 506 198 | 281 673 | -24 971 | 350 915 | 389 392 | -3 939 | 889 628 |
| ČPH (bez prov. dotací) / ha | Kč/ha | 5 734 | 4 312 | -3 962 | 5 378 | 5 627 | -3 420 | - |
| ČPH (bez prov. dotací) / AWU | Kč/AWU | 293 424 | 116 298 | -175 849 | 182 709 | 208 278 | -154 560 | 358 753 |
| Provozní dotace / ha | Kč/ha | 8 428 | 15 125 | 14 642 | 11 601 | 10 699 | 15 256 | - |
| Provozní dotace / AWU | Kč/AWU | 430 741 | 411 568 | 648 650 | 396 907 | 396 229 | 689 997 | 324 576 |
| ČPH (s prov. dotací) / ha | Kč/ha | 14 162 | 19 436 | 10 680 | 16 980 | 16 327 | 11 837 | - |
| ČPH (s prov. dotací) / AWU | Kč/AWU | 724 165 | 527 866 | 472 800 | 579 616 | 604 507 | 535 437 | 683 329 |
| Podíl mezispotřeby na produkci | % | 70% | 78% | 103% | 76% | 74% | 99% | 83% |
| Podíl prov. dotací na ČPH | % | 60% | 78% | 137% | 68% | 66% | 129% | 47% |
| Podíl prov. dotací na produkci | % | 25% | 32% | 111% | 26% | 26% | 108% | 9% |
| Náhrady zaměstnancům / AWU | Kč/AWU | 381 308 | 358 822 | 347 975 | 387 613 | 382 468 | 339 178 | 387 030 |
| Pachtovné / ha najaté z.p. | Kč/ha | 2 759 | 1 912 | 1 634 | 2 606 | 2 634 | 1 732 | - |

Pozn.: *) ukazatele namísto Kč/ha jsou vyjádřeny v Kč/podnik.

***) Chov skotu, ovcí, koz a ostatních zvířat zkrmlujících objemnou píci

Zdroj: FADN CZ - Zemědělská účetní datová síť ČR

Tabulka 7: Ukazatele produktivity a efektivity podle příslušnosti k regionu LFA (ANC), 2014-16

| Ukazatel | m.j. | Mimo LFA | LFA: Ostatní | LFA: Horská |
|--------------------------------|------------|-----------|--------------|-------------|
| Vstup pracovní síly AWU/100 ha | AWU/100 ha | 2,7 | 2,6 | 2,7 |
| Celková produkce / ha | Kč/ha | 45 046 | 32 718 | 24 302 |
| Celková produkce / AWU | Kč/AWU | 1 645 187 | 1 250 032 | 887 023 |
| HPH (bez prov. dotací) / ha | Kč/ha | 12 555 | 6 680 | 3 156 |
| HPH (bez prov. dotací) / AWU | Kč/AWU | 458 708 | 255 061 | 115 253 |
| ČPH (bez prov. dotací) / ha | Kč/ha | 7 593 | 2 148 | -929 |
| ČPH (bez prov. dotací) / AWU | Kč/AWU | 277 587 | 81 822 | -33 816 |
| Provozní dotace / ha | Kč/ha | 10 157 | 11 662 | 14 472 |
| Provozní dotace / AWU | Kč/AWU | 371 041 | 445 795 | 528 323 |
| ČPH (s prov. dotací) / ha | Kč/ha | 17 749 | 13 810 | 13 543 |
| ČPH (s prov. dotací) / AWU | Kč/AWU | 648 628 | 527 617 | 494 507 |
| Podíl mezispotřeby na produkci | % | 71% | 79% | 86% |
| Podíl prov. dotací na ČPH | % | 57% | 84% | 107% |
| Podíl prov. dotací na produkci | % | 23% | 36% | 60% |
| Náhrady zaměstnancům / AWU | Kč/AWU | 380 291 | 376 265 | 343 728 |
| Pachtovné / ha najaté z.p. | Kč/ha | 3 171 | 2 073 | 1 643 |

Zdroj: FADN CZ - Zemědělská účetní datová síť ČR

- Výchozí úroveň konkurenceschopnosti a odtud i celková výrobní struktura českého zemědělství se vytváří na komoditní úrovni (viz tabulky: Tabulka 8 a Tabulka 9),

Tabulka 8: Vývoj nákladové a souhrnné rentability u komodit RV v letech 2009-18

| Komodita | Rentabilita v % | 2009 | 2010 | 2011 | 2012 | 2013 | 2014 | 2015 | 2016 | 2017 | 2018 předb. |
|-------------------|-----------------------|--------|--------|--------|--------|-------|--------|--------|--------|--------|----------------|
| pšenice | Nákladová rentabilita | -17,98 | 9,98 | 39,87 | 14,59 | 28,90 | 30,18 | 17,22 | 4,72 | 0,89 | -4,02 |
| | Souhrnná rentabilita | 13,75 | 42,02 | 67,89 | 46,46 | 60,35 | 58,42 | 46,32 | 33,39 | 30,12 | 24,26 |
| ječmen | Nákladová rentabilita | 12,07 | 8,63 | 54,21 | 22,86 | 43,27 | 53,57 | 39,81 | 26,60 | 13,11 | 15,89 |
| | Souhrnná rentabilita | 47,78 | 46,89 | 87,12 | 59,56 | 79,94 | 87,33 | 74,68 | 60,36 | 46,90 | 51,41 |
| kukuřice na zmo | Nákladová rentabilita | 0,97 | 33,26 | 50,65 | 53,91 | 31,19 | 25,36 | -27,37 | 11,38 | -4,38 | -20,93 |
| | Souhrnná rentabilita | 28,53 | 58,37 | 72,70 | 78,99 | 56,80 | 48,55 | -3,88 | 33,67 | 23,41 | 12,05 |
| řepka olejná | Nákladová rentabilita | -11,16 | -4,32 | 6,41 | 14,19 | 17,79 | 15,41 | 0,36 | 2,60 | -5,98 | -8,75 |
| | Souhrnná rentabilita | 10,45 | 17,43 | 25,19 | 35,49 | 39,28 | 34,94 | 19,32 | 21,48 | 14,21 | 10,43 |
| cukrová řepa | Nákladová rentabilita | -2,73 | -5,08 | 32,63 | 8,28 | 22,28 | 4,02 | 0,51 | 10,03 | 7,81 | -10,36 |
| | Souhrnná rentabilita | 53,29 | 52,63 | 91,94 | 59,07 | 72,77 | 60,79 | 23,33 | 32,13 | 30,47 | 21,46 |
| brambory konzumní | Nákladová rentabilita | -23,27 | -7,32 | -12,08 | -27,32 | -9,24 | -18,60 | -35,84 | -5,81 | -14,24 | -5,74 |
| | Souhrnná rentabilita | -16,49 | -1,23 | -5,98 | -20,68 | -3,02 | -12,71 | -24,72 | 5,15 | -3,88 | 9,05 |
| jablka | Nákladová rentabilita | -33,61 | -35,22 | 5,59 | -18,17 | 5,72 | -11,80 | -13,65 | -16,93 | -16,99 | -21,58 |
| | Souhrnná rentabilita | -24,11 | -25,55 | 18,63 | -5,65 | 18,12 | 0,48 | 5,04 | 8,69 | 6,47 | -4,11 |

Zdroj: Výběrové šetření nákladů a výnosů vybraných zemědělských komodit, ÚZEI

Pozn.: Nákladová rentabilita (CZV – náklady / náklady).

Pozn.: Souhrnná rentabilita = (CZV + důchodové provozní podpory - náklady) / náklady podpory celkem - SAPS (základní platba + greening); PVP; LFA; zelená nafta, pojištění; u cukrové řepy navíc oddělená platba na cukr a VCS; u brambor VCS)

Tabulka 9: Vývoj nákladové a souhrnné rentability u komodit ŽV v letech 2009-18

| Komodita | Rentabilita v % | 2009 | 2010 | 2011 | 2012 | 2013 | 2014 | 2015 | 2016 | 2017 | 2018 předb. |
|--------------|-----------------------|--------|--------|--------|--------|--------|--------|--------|--------|--------|----------------|
| mléko | Nákladová rentabilita | -22,95 | -16,61 | -10,53 | -16,56 | -11,10 | -14,17 | -14,22 | -17,73 | -14,40 | -11,20 |
| | Souhrnná rentabilita | -11,93 | -8,58 | -5,03 | -9,35 | -15,21 | -28,43 | -14,48 | -7,82 | -27,58 | -23,85 |
| KBTPM | Nákladová rentabilita | -44,71 | -54,55 | -55,95 | -51,57 | -59,09 | -51,71 | -55,72 | -54,73 | -49,69 | -53,41 |
| | Souhrnná rentabilita | -11,49 | -16,46 | -10,74 | -16,82 | -30,82 | -45,64 | -34,41 | -36,68 | -27,92 | -32,55 |
| hovězí maso | Nákladová rentabilita | -23,64 | -29,87 | -31,22 | -19,38 | -25,20 | -23,60 | -21,80 | -23,06 | -23,37 | -29,15 |
| | Souhrnná rentabilita | -1,42 | -8,30 | -3,40 | -1,47 | -4,52 | -2,52 | -10,13 | -7,62 | -5,81 | -1,41 |
| vepřové maso | Nákladová rentabilita | -16,05 | -20,32 | -16,16 | -10,04 | -17,52 | -15,61 | -16,17 | -12,05 | -17,79 | -22,71 |
| | Souhrnná rentabilita | -2,13 | -4,56 | -10,72 | -3,25 | -1,37 | -2,53 | -5,59 | -2,99 | -3,11 | -8,68 |
| drůbeží maso | Nákladová rentabilita | -3,11 | -7,63 | -1,87 | -3,25 | -3,11 | -1,06 | -2,78 | -5,88 | -6,88 | -1,93 |
| | Souhrnná rentabilita | -2,91 | -7,43 | -1,70 | -3,12 | -4,76 | -5,88 | -6,56 | -1,48 | -1,76 | -3,76 |
| vejce | Nákladová rentabilita | -1,53 | -1,55 | -10,01 | -3,77 | -4,79 | -6,25 | -4,39 | -8,97 | -9,76 | -3,47 |
| | Souhrnná rentabilita | -8,88 | -8,26 | -29,53 | -5,26 | -13,14 | -3,75 | -1,66 | -5,94 | -14,57 | -2,89 |

Zdroj: Výběrové šetření nákladů a výnosů vybraných zemědělských komodit, ÚZEI

Pozn.: Souhrnná rentabilita = (CZV + důchodové provozní podpory - náklady) / náklady
důchodové provozní podpory pro jednotlivé komodity:

mléko: přímé - platba na krávy chované v systému s TPM (do r. 2014 dle čl. 68, od r. 2015 VCS); PVP; I. a II. balíček; PRV - Opatření 14.1.1-14.1.3; MZe - dot. tit. 19.A, dot. tit. 20.A-welfare; zelená nafta, pojištění; nepřímé - krmiva (vč. MZe - dot. tit. S.1.1.2 (sucho 2015))

výkrm býků: přímé - PVP, zelená nafta, pojištění; nepřímé - krmiva (vč. MZe - dot. tit. S.1.1.2 (sucho 2015))

KBTPM: přímé - PVP, zelená nafta, pojištění; nepřímé - krmiva (vč. MZe - dot. tit. S.1.1.2 (sucho 2015))

výkrm prasat: přímé - I. a II. balíček; PRV - Opatření 14.1.4-14.1.5 (welfare); MZe - dot. tit. 8; zelená nafta, pojištění; nepřímé - krmiva

chovu drůbeže: přímé - MZe - dot. tit. 8.F.c, dot. tit. 20.B; zelená nafta, pojištění; nepřímé - krmiva

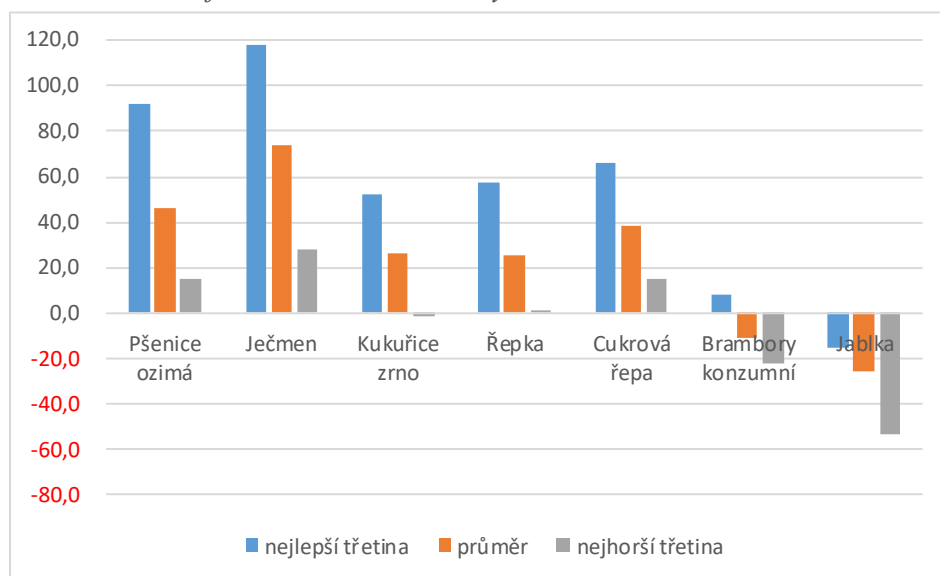
vejce: přímé - MZe - dot. tit. 8.F.c, dot. tit. 20.B; zelená nafta, pojištění; nepřímé - krmiva

kde lze souhrnně konstatovat⁸:

- Nejvyšší jednotkovou souhrnnou rentabilitu vykazují „tradiční“ komodity polní výroby (obiloviny, olejnin) a krávy BTPM. Naopak nejnižší souhrnnou rentabilitu vykazují ostatní komodity s většími nároky na množství a kvalitu práce a technologické vybavenosti.
- Všechny tyto ostatní komodity a včetně krav BTPM však mají výrazné rozdíly mezi souhrnnou a nákladovou rentabilitou, které indikují podstatně větší závislost těchto komodit na provozních podporách.
- Prakticky všechny komodity vykazují mimořádně velké rozdíly mezi nejlepší a nejhorší skupinou pozorování (podniků) a odtud i značné rezervy ve zvyšování konkurenceschopnosti, včetně případného odchodu z trhu horších producentů (viz také grafy: Graf 8 - Graf 11).

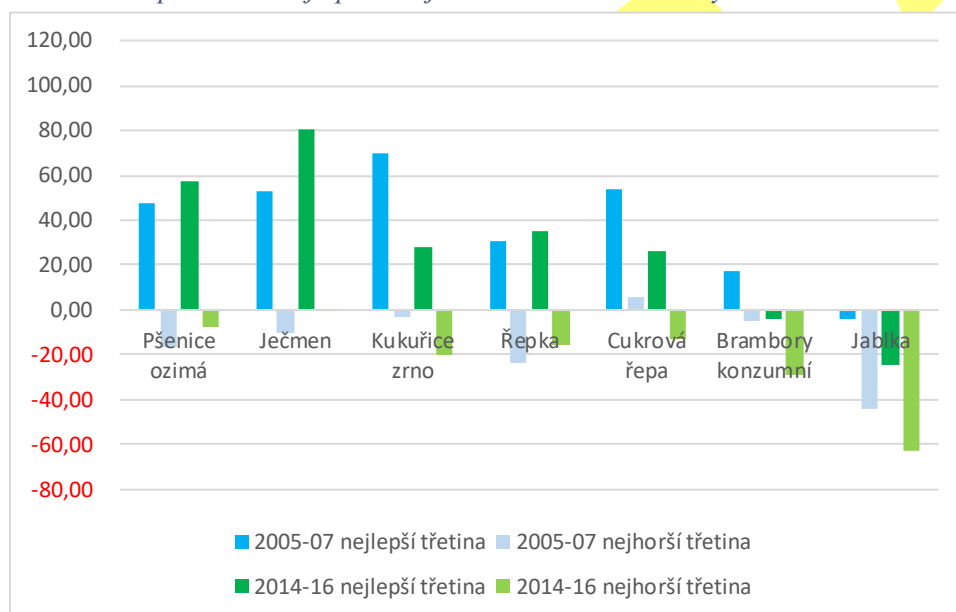
⁸ Podrobně viz přílohové dokumenty k jednotlivým hlavním komoditám.

Graf 8. Souhrnná rentabilita komodit RV (%) - průměr 2014-2016: srovnání podniků s nejlepší a nejhorší třetinou rentability



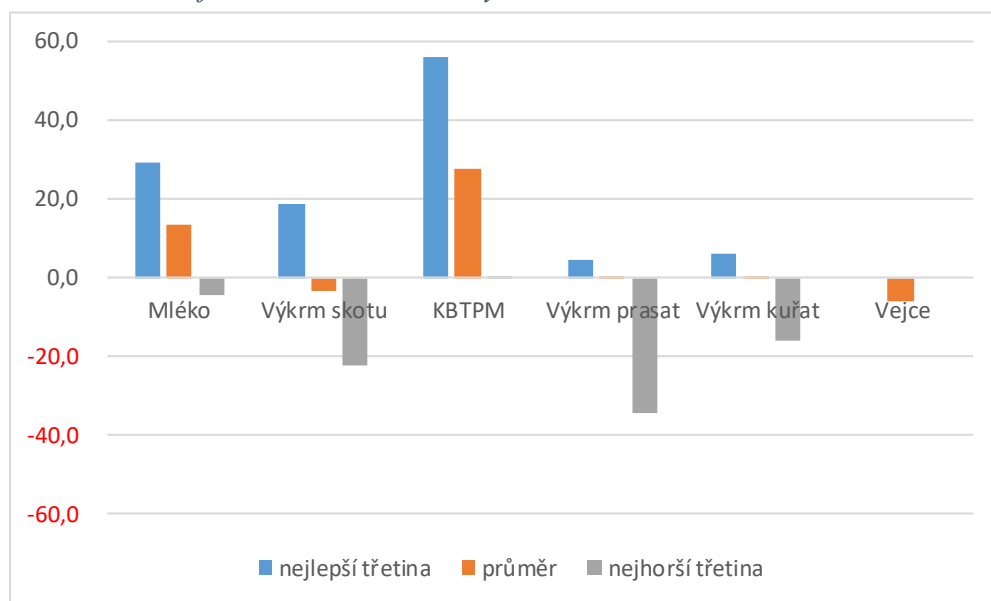
Zdroj: Výpočty z databáze šetření nákladů ÚZEI

Graf 9. Vývoj nákladové rentability komodit RV (%) - průměr 2005-2007 a 2014-2016: srovnání podniků s nejlepší a nejhorší třetinou rentability



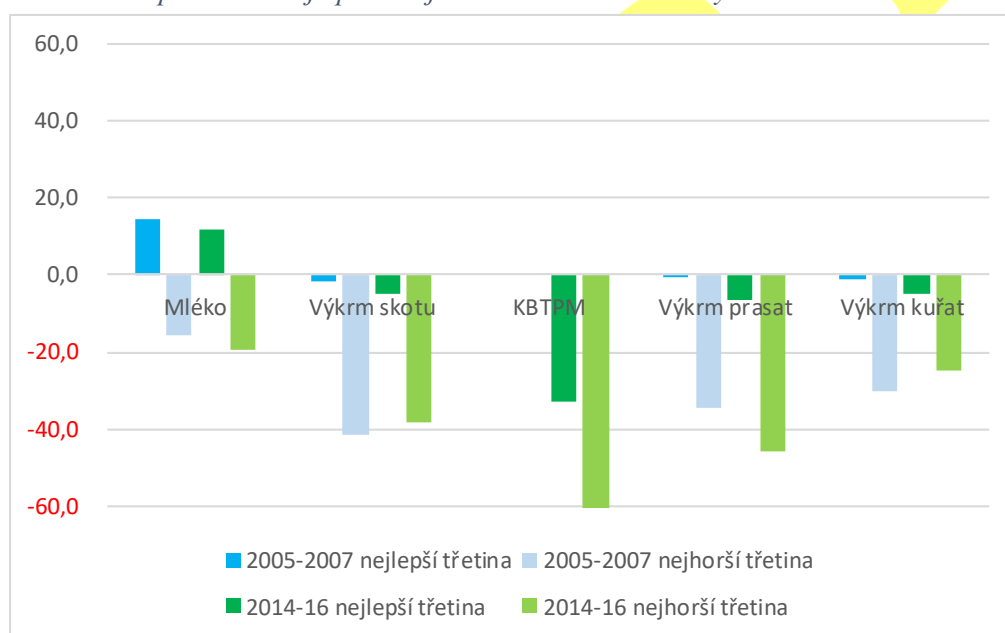
Zdroj: Výpočty z databáze šetření nákladů ÚZEI

Graf 10. Souhrnná rentabilita komodit ŽV (%) - průměr 2014-2016: srovnání podniků s nejlepší a nejhorší třetinou rentability



Zdroj: Výpočty z databáze šetření nákladů ÚZEI

Graf 11. Vývoj nákladové rentability komodit ŽV (%) - průměr 2005-2007 a 2014-2016: srovnání podniků s nejlepší a nejhorší třetinou rentability



Pozn.: Nákladová rentabilita (CZV – náklady / náklady).

Zdroj: Výpočty z databáze šetření nákladů ÚZEI

- V mezinárodním srovnání na základě údajů ze sítě Agribenchmark je konkurenční pozice českých (typických) producentů s přihlédnutím k úrovni cen výrobních faktorů (tj. nižší ceně převážně najaté práce a půdy) relativně velmi dobrá (např. u komodity mléka).
- Celková výrobní struktura českého zemědělství je odrazem souhrnných rentabilit. Také v důsledku vyšší technologické (investiční) náročnosti a náročnosti na množství i kvalitu dnes již značně nedostatkové pracovní síly se výrobní struktura stále více vychyluje ve prospěch (environmentálně

dostatečně neregulované) rostlinné výroby a extenzivní živočišné výroby, na úkor produkce trvalých kultur a monogastrů.

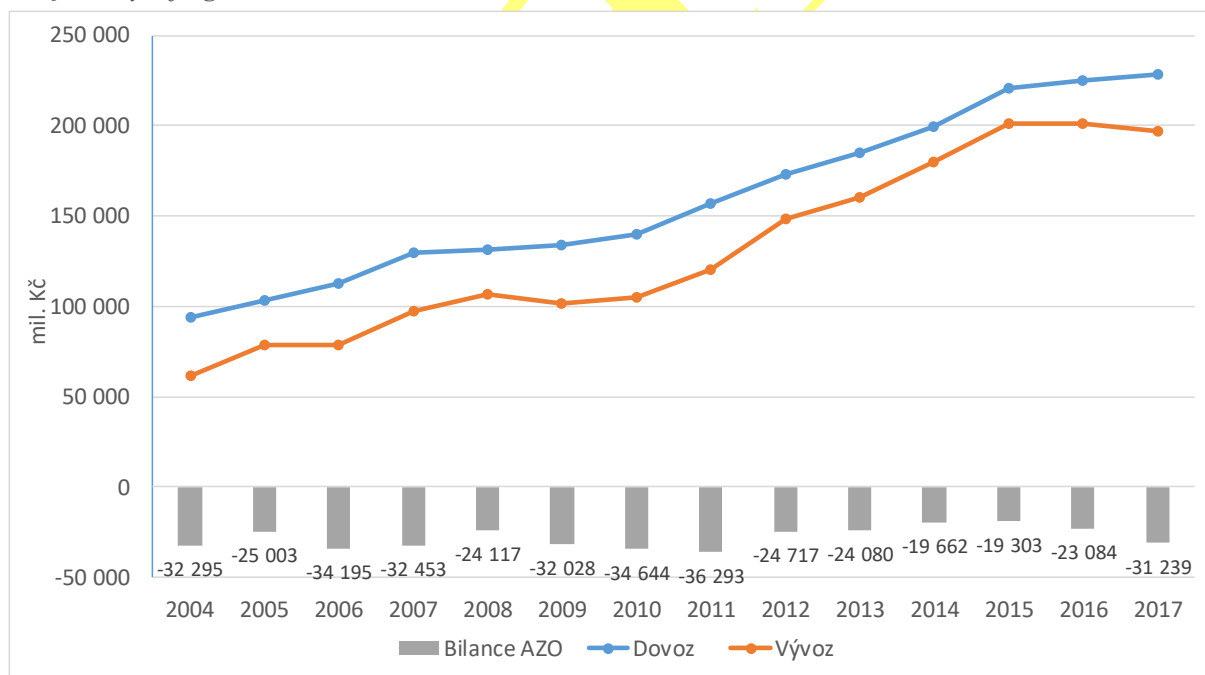
Potravinářský průmysl⁹:

- Potravinářský průmysl jako celek dosahuje zhruba 50% produktivity práce vůči zemím EU. Dosahovaná produktivita práce je však diferencovaná napříč potravinářskými obory a velikostními kategoriemi podniků (viz samostatná analýza k potravinářskému průmyslu uvedená v části B).
- V průměru se české potravinářství vyznačuje oligopsonním až monopsonním (tedy silnějším) postavením vůči českým zemědělským producentům, které při menší organizovanosti zemědělců se projevuje tendencí na **snižování CZV¹⁰**.
- Vedle výdajů soukromé sféry na marketing (obchodní řetězce a potravinářské podniky) se na marketingu potravinářských výrobků podílí stát v podobě podpory systémů KLASA a regionální produkce.

Agrární zahraniční obchod (AZO)

- Bilance AZO a jeho struktura je výslednicí **skutečné konkurenceschopnosti české agrární produkce** počínaje komoditní úrovní a konče zpracovatelským průmyslem a maloobchodem (včetně veškeré logistiky ve vertikále).

Graf 12. Vývoj agrárního zahraničního obchodu ČR



Zdroj: ČSÚ

- Od vstupu ČR do EU došlo ke zvýšení obrátu AZO o více jak 174 %, přitom výše schodku bilance českého AZO značně kolísá a je patrná určitá tendence k jeho růstu. Hodnota dovozu se meziročně zvyšuje rovnoměrněji než hodnota vývozu. Záporné

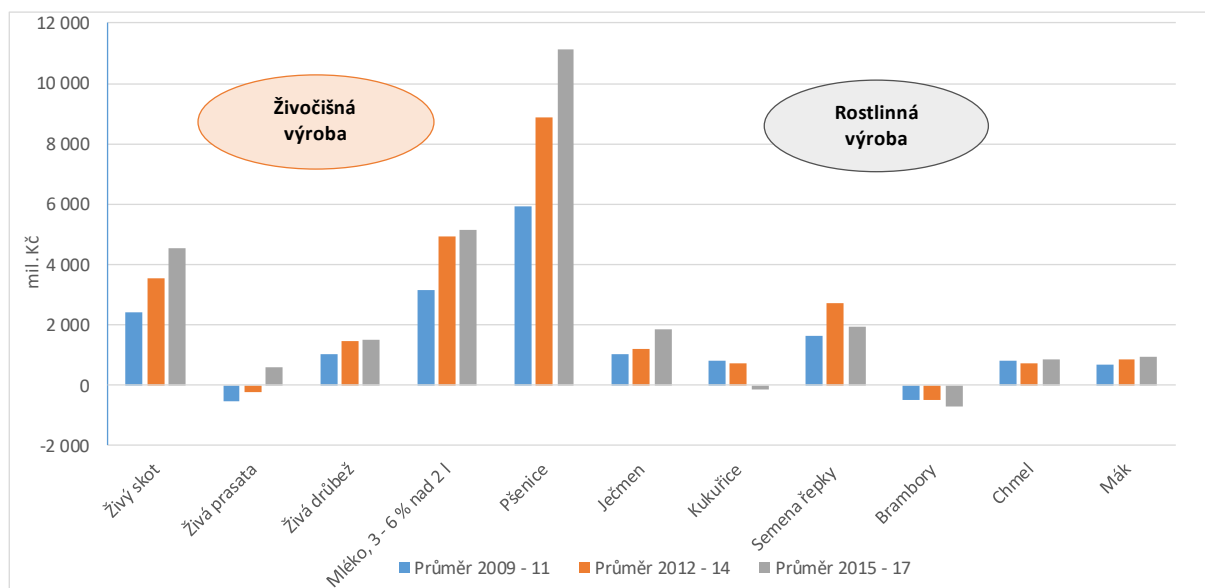
⁹ Podrobněji viz samostatný přílohový dokument k potravinářství.

¹⁰ Tím dochází k prosakování podpor ze zemědělství do zpracovatelského průmyslu, které lze doložit např. rozdílnými zpravidla nižšími domácími a vyššími exportními cenami zemědělské suroviny.

saldo AZO dosahovalo v roce 2011 rekordní výše -35 mld. Kč, poté se hodnota salda zmenšovala a v roce 2017 opět významně prohloubila na -31 mld. Kč (viz Graf 12).

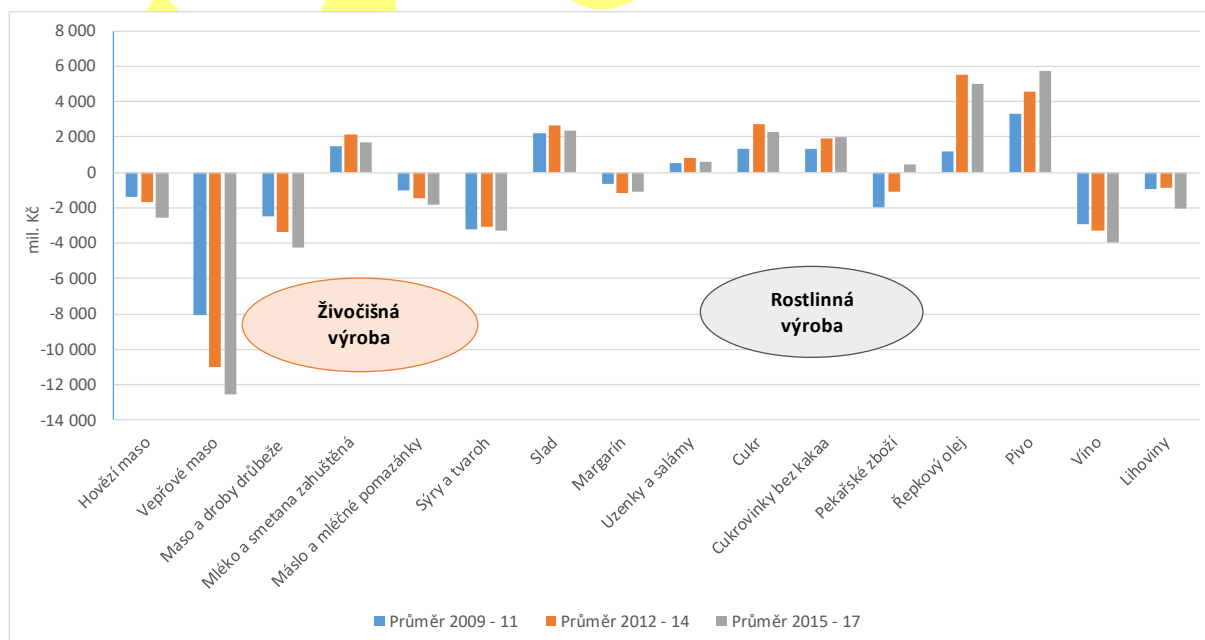
- Bilance AZO je dlouhodobě záporná, přičemž roste význam vývozu zemědělských surovin (živý skot, prasata a drůbež, mléko, pšenice, řepkové semeno ad.) proti dovozu zpracovaných výrobků, zejména vepřového masa a dalších masných výrobků. Ze zpracovaných výrobků udržuje pozitivní obchodní bilanci pouze vybrané mléčné výrobky, slad, cukr a cukrovinky, řepkový olej a pivo (Graf 13 - Graf 14).

Graf 13. Bilance AZO ČR u vybraných nezpracovaných agrárních komodit (mil. Kč)



Zdroj: ČSÚ, vlastní výpočty ÚZEI

Graf 14. Bilance AZO ČR u vybraných zpracovaných agrárních výrobků (mil. Kč)



Zdroj: ČSÚ, vlastní výpočty ÚZEI

- V českém agrárním dovozu pozvolna narůstá podíl vysoce zpracovaných výrobků. Nejvyšší meziroční přírůstek nastal během posledních 8 let v roce 2015. Na straně vývozu lze pozorovat rostoucí tendenci u částečně i vysoce zpracovaných výrobků,

hodnota částečně zpracovaných výrobků však v roce 2017 poklesla, a naopak hodnota vysoce zpracovaných mírně vzrostla.

- V českém vývozu mají vysoký podíl velkoobjemové komodity, jako jsou obiloviny a olejniny. Vzhledem ke svému rostlinnému charakteru a výrazným meziročním výkyvům v jejich vývozu (i dovozu) ovlivňují výrazně aktuální bilanci AZO ČR.
- Velmi dynamický byl a je nárůst dovozu „masa a drobů“, z toho nejvíce vepřového masa, které se stalo hlavní položkou českého agrárního dovozu (pochází především z Německa a Španělska) a drůbežního masa (především z Polska).
- Důležitou českou exportní komoditou se po vstupu ČR do EU stalo „nezahuštěné mléko a smetana“ reprezentované především surovým mlékem, které v roce 2017 představovalo 23 % veškeré tuzemské produkce a je dodáváno především (81 % veškerého exportu surového mléka) do Německa. Mlékárenské výrobky si udržují významnou pozici v českém agrárním exportu, nicméně došlo ke změně zbožové skladby jejich vývozu (v roce 2017 byl zaznamenán meziroční růst vývozu „nezahuštěného a zahuštěného mléka a smetany“, klesající vývoz „kysaných mléčných výrobků“)
- Mlékárenské výrobky mají vysoký podíl i v českém agrárním dovozu, z toho největší pak „tvaroh a sýry“, přičemž hodnota jejich dovozu každoročně roste.
- V posledních letech se staly pro ČR netto-dovozními komoditami zejména vepřové maso, maso a droby drůbeže, dále pak např. víno, sýry a tvaroh, sójové pokrutiny, citrusové plody, rajčata, papriky, máslo, čokoláda a káva.
- V posledních letech se mění i hodnota vývozu tradičních českých výrobků (hodnota vývozu piva v roce 2017 stagnovala, naopak hodnota vývozu chmele rostla a sladu s meziročními výkyvy klesá).
- Exportu napomáhá i jedinečnost a tradice některých českých produktů (včetně jejich chráněných označení v rámci EU), např. pivo, chmel, slad, kolagenní střívka atd. a povědomí o využívání zemědělské techniky a technologických celků české provenience v minulosti.

Čeští prvovýrobci, ale i zpracovatelé, podnikají na jednotném trhu EU, který v zásadě umožňuje svobodné rozhodování aktérů na tomto trhu podle ekonomických kritérií. Případné nedokonalosti a problémy na tomto trhu, zejména pokud jde o přirozené silnější pozice některých aktérů na trhu, se snaží evropské instituce i domácí legislativa v rámci principů volného trhu řešit.

2. STANOVENÍ SKUTEČNÉHO PROBLÉMU, NA KTERÝ MÁ POLITIKA REAGOVAT

Na odvětvové/podnikové úrovni zemědělství:

- Rezervy v ekonomické úrovni českého zemědělství charakterizované **nižší úrovní produktivity práce a pomalé tempo růstu celkové produktivity faktorů v sektoru zemědělství**, kde celkově v porovnání s vyspělejšími zeměmi EU převažuje nákladově náročná extenzivní výroba, s nižší úrovní využití stále výrazně levnějších faktorů produkce (práce, půdy). Úroveň produkce, hrubé i čisté přidané hodnoty na ha i na AWU se však (zpravidla výrazně) zvyšuje s velikostí podniků.
- Celková úroveň konkurenceschopnosti českého zemědělství je daná **převažující výrobní orientací na polní „bi-komoditní“ produkci (obiloviny + řepka) a v ŽV na vysoce extenzivní chov přežvýkavců**, která je v prvním případě však „vykoupena“ značnými negativními dopady na kvalitu půdy, vodního režimu, biodiverzity, charakteru krajiny a sociální oblasti. Zhoršující se kvalita půdy a jejího vodního režimu v důsledku nevhodných systémů hospodaření v podmínkách klimatické změny ohrožuje úroveň produkce a konkurenceschopnosti českého zemědělství. Výrobní struktura a převažující faremní systémy snižují žádoucí zaměstnanost venkova a jeho celkový rozvoj.
- **Přetrvávající relativně vysoká záporná bilance AZO**, která neodpovídá potenciálu českého agrárního sektoru. Stále **rostoucí podíl zemědělské suroviny na vývozu**, který v rámci jednotného trhu EU a nedostatečného využívání komparativních výhod ČR snižuje podíl zaměstnanosti a přidané hodnoty agrárního sektoru na celkových výsledcích národního hospodářství.

Na komoditní úrovni:

- **Značné rozdíly v souhrnné rentabilitě mezi hlavními komoditami**, které se při celkově nižší úrovni vnímání (internalizace) podniků záporných externalit výroby, omezené nabídce na trhu práce a vyšších požadavcích na technologické vybavení, se **odrážejí v souhrnné výrobní struktuře českého zemědělství**. Výrobní struktura se v těchto podmínkách stále více vychyluje ve prospěch několika komodit polní výroby a extenzivní ŽV, na úkor trvalých kultur, chovu dojnic a monogastrů.
- Přetrvávající **velmi vysoké rozdíly souhrnné rentability mezi nejlepšími a nejhoršími třetinami sledovaných podniků**, zejména u komodit náročnějších na množství a kvalitu práce (brambory, ovoce, zeleniny, chov monogastrů atd.).
- **Dopady klimatické změny**, které stále více regionálně limitují možnosti efektivní produkce zejména komodit, náročnějších na dostatek vody a obecně na kvalitu vodního režimu v půdě.
- **Nízká úroveň soběstačnosti**, zejména u produkce monogastrů, ovoce a zeleniny, která je v rozporu s vládní Strategii 2030 pro zemědělství.

Analýza problémů, příčin a rozsahu problému za jednotlivé komodity je zpracována v samostatné příloze tohoto dokumentu.

3. MECHANISMUS A PŘÍČINY PROBLÉMU

Příčiny problémů uvedených v části 2 většinou souvisí se strukturálním přizpůsobováním, které je v první řadě významně ovlivněno výší, zaměřením a podmínkami podpor zemědělské politiky.

- Jde zejména o **výši podpor SZP a národních podpor** na ha či AWU v porovnání s konkurenty z ostatních zemí EU. Tato úroveň, která je téměř čtyřnásobná proti předvstupnímu období, se v současnosti nachází na průměru EU 28, a pokud jde o národní podpory (state aids), je jejich úroveň v ČR zejména v posledních letech v EU nadprůměrná¹¹.
- Pokud jde o **zaměření podpor**, významná je od roku 2015 úroveň a alokace podpor na citlivé komodity (VCS), kde z hlediska objemu cca 66 % podpor je v souladu se Strategii 2030 zaměřena na chov přežvýkavců.
- Naproti tomu je větší podíl z celkových podpor do sektoru zemědělství alokovan bez vazby na komodity v důsledku uplatňování principu decouplingu (odvázání podpor od produkce), což výsledně ústí v preferenci produkce s vyšší rentabilitou: jednodušší polní výroby a extenzivního chovu přežvýkavců. To vše ve spojení s méně účinnými podmínkami poskytování podpor z hlediska životního prostředí a rozvoje venkova.
- Stabilně tak **sílí závislost zemědělských podniků na veřejných transferech** (více než 2/3 přidané hodnoty pochází z podpor) a podpory ekonomicky stabilizují i neefektivní zemědělské subjekty, které tak nadále přetrvávají na trhu a snižují celkovou výkonnost sektoru.
- Při méně účinných podmínkách poskytování podpor, kdy nízká účinnost aktuálně uplatňované degresivity provozních podpor - prakticky jen v platbách LFA - vede k získávání velké masy finančních prostředků na neomezenou plochu, se tak **konkurenčně prosazují především velké podniky se zaměřením na pracovní i technologicky jednodušší komodity** (obiloviny a olejninu).

Mimo podmínky zemědělské politiky jde i o další faktory, které buď bezprostředně a přímo, nebo s časovým odstupem či nepřímou ovlivňují výkonnost a konkurenceschopnost agrárního sektoru. Z obecného pohledu mezi tyto faktory patří zejména:

¹¹ ČR vykazuje v podílu veřejných prostředků na celkových zdrojích 2. pilíře v období let 2014-2020 lepší pozici - nachází se jako 19. v pořadí z celkového počtu 47 regionálních PRV s průměrnou částkou 660 €/ha z. p. ve srovnání s průměrem EU 27 s částkou 430 €/ha. A také u míry kofinancování z národních zdrojů se posouvá na 17. místo s průměrnou částkou 356 €/ha ve srovnání s průměrem EU 27 s částkou 252 €/ha. Současně ČR vykazuje mírně vyšší úroveň národních podpor v přepočtu na ha z. p. než průměr EU a než Německo. Vypočtená částka zahrnuje notifikované podpory, podporu v rámci režimu De minimis a také podle blokové výjimky. Národní podpory do zemědělství - podklady z DG Competition. Průměr za roky 2009-2016 je následující: EU 43,1 €/ha, Německo 54,30 €/ha, ČR 58,70 €/ha. Při přepočtu na AWU jsou výsledky následující: EU 776,33 €/AWU, Německo 1850,96 €/AWU a ČR 1881,84 €/AWU. Zroj dat http://ec.europa.eu/competition/state_aid/scoreboard/index_en.html.

Kofinancování PRV je závislé na výkonnosti české ekonomiky. V případě, že nebude k dispozici dostatečný objem národních prostředků pro kofinancování investic z PRV, bude nutné využívat více tržních finančních nástrojů (úvěry, leasing, garance). A dále míra kofinancování odráží, nejen co si jednotlivé země EU mohou ekonomicky dovolit, ale jak si cení produkce veřejného zboží, které "zůstává" v dané zemi.

Jsou však i podpory z jiných oblastí (různé daňové úlevy, zemědělské sociální fondy, ale ty nejsou směřovány podnikově, ale na pracovníky v zemědělství), a ty započteny nejsou, neboť je není možno v sumárních číslech zjistit.

- Sice pozvolně klesající, ale stále **vysoký podíl najaté půdy** ve výši 73 %, který vyúsťuje v nižší míru internalizace negativních efektů ve vztahu ke kvalitě půdy a jejímu vodnímu režimu.
- Přetrvávající **nevhodné uspořádání zemědělských pozemků** jako důsledek velkoplošného hospodaření a rozorávání mezí, krajinných prvků, odvodňování pozemků a zvětšování půdních bloků z doby kolektivizace. V současné době jsou jednoduché a komplexní pozemkové úpravy provedeny na zhruba 32,5 % výměry zemědělského půdního fondu, tj. více než 1 354 tis. ha z. p., na dalších zhruba 12,5 % této půdy jsou pozemkové úpravy v současnosti v řešení (Zpráva o stavu českého zemědělství za rok 2017).
- **Kvalita stávajícího lidského kapitálu** v zemědělství ve smyslu znalostí, odpovědnosti, inovativnosti a tvůrčího přístupu, zejména ve vztahu k měnícím se tržním a společenským podmínkám a potřebám¹², kdy se předpokládá vyšší využití informačních technologií, automatizace a digitalizace výrobního procesu.
- Stále se **snížující nabídka na trhu práce pro zemědělství** (ale i potravinářství), kde se nedaří promítnout relativně vysoké příjmy podniků do vyšší mzdové stimulace. Udržování mzdové disparity na úrovni 78-80 % v případě zaměstnanců v zemědělství vůči národnímu hospodářství. V případě podnikatelů v zemědělství je dosahovaná relativně vyšší odměna vyjádřená přepočteným měsíčním příjmem v období let 2014-2016 (30 tis. Kč/AWU) ve srovnání s národním hospodářstvím (26,6 tis. Kč)¹³.
- **Přetrvávání méně výkonných zemědělských podniků** na trhu díky vysokému podílu provozních podpor na celkové produkci, resp. ČPH, s rizikem snižování těchto podpor v budoucnosti.¹⁴
- **Nedostatečné a mnohdy nevhodně orientované nezávislé poradenské systémy**, které také snižují poptávku podniků po těchto službách. To je dáno i nedostatky v transferu poznatků z aplikovaného zemědělského výzkumu v oblasti genetiky a šlechtění, výživy zvířat a rostlin, a vlastních technologií pěstování plodin a chovu hospodářských zvířat. Z dotazníkového průzkumu mezi profesními svazy vyplynulo, že podniky někdy

¹² Viz dokumenty pracovní skupiny ke generační obměně: V podnicích právnických osob v roce 2016 dominovalo úplné vzdělání u 78,3 % pracovníků. Pouze praktické zkušenosti byly hlavním typem zemědělského vzdělání v případě vedoucích podniků, fyzických osob 42,8 %. Nicméně z hlediska trendů je patrné, že i v podnicích s touto právní formou začíná být větší podíl vedoucích s vyšším zemědělským vzděláním s podílem 33,4 %. Samotné praktické zkušenosti tak pro vedení podniku nemusí do budoucna dostačovat. Problematika kvality lidského kapitálu je řešena v PS Transfer znalostí.

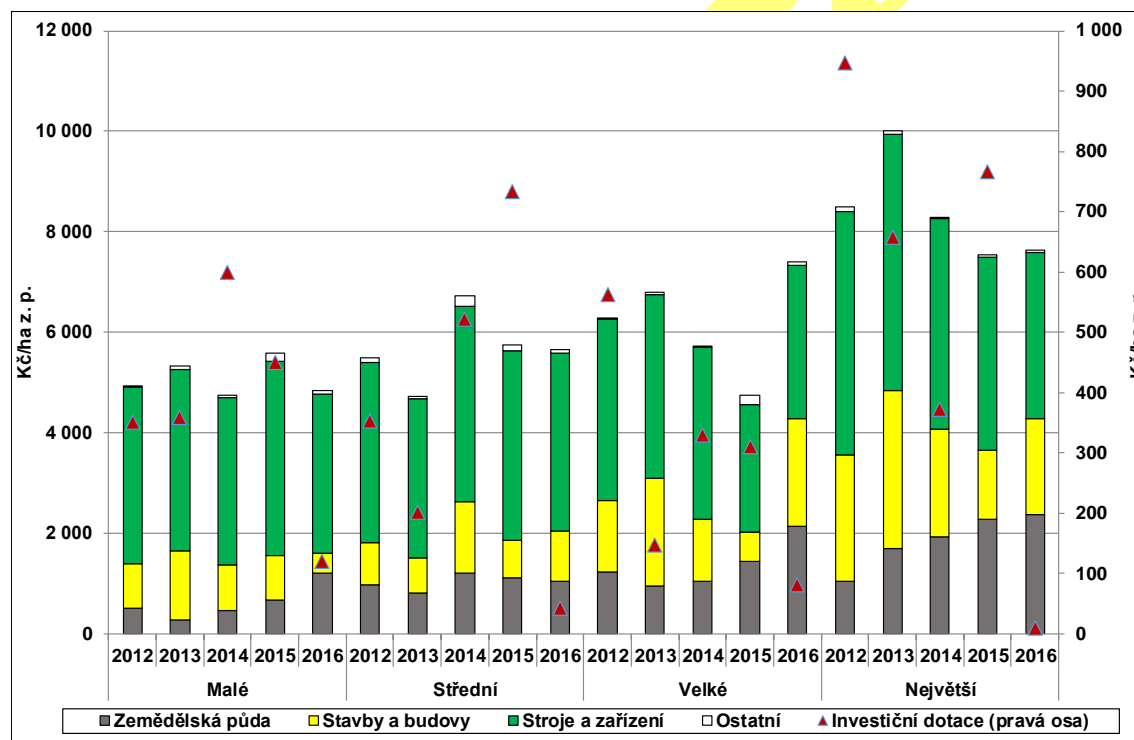
¹³ Viz dokumenty pracovní skupiny k příjmům.

¹⁴ Důvody těchto velkých rozdílů mezi třetinami jsou způsobeny v případě rostlinné výroby také odlišnými přírodními podmínkami a různou intenzitou produkce. V živočišné výrobě vznikají tyto rozdíly tím, že některé podniky se zabývají touto produkcí vzhledem k tomu, že do provozu nainvestovaly prostředky a stále se jim vyplatí produkovat s určitou ztrátou, než kdyby provoz zavřely na nepokryté ani fixní náklady, nebo se jedná o jistý sociální program podniku směrem k udržení zaměstnanosti lidí předdůchodovém věku. Tyto rozdíly jsou zejména v chovu prasat, každopádně z hlediska počtu chovaných prasat tato třetina nejhorších chovů jen 15 % stavů prasat. Jedná se tedy o výrazně menší producenty a pokud někteří z nich mají zpracovnu masa a chtějí mít vlastní surovinu, tak výkrm realizují i s papirovní ztrátou – každopádně se jedná o podniky se smíšenou výrobou, kde chov prasat je okrajová záležitost a ztráta je kompenzována z ostatních výrob. Řešení v rámci SZP je v tom, že např. u komoditně vázaných podpor je možné nastavovat kompenzační platby nikoliv na úrovni ekonomiky průměrných podniků, ale 2/3 lepších podniků. Tím se méně efektivní podniky vzhledem k nedostatečnému krytí ztrát stanou méně konkurenceschopné a vypadnou z trhu nebo opustí tuto výrobu a přizpůsobí svoji výrobní strukturu.

odmítají i komplexní odborné poradenství buď z přesvědčení, že kvalita poskytovaného poradenství je na nízké úrovni, anebo že jejich specialisté zvládají dobře technologii produkce vzhledem k poskytovanému odbornému poradenství ze strany dodavatelů technologií, výživových preparátů apod.¹⁵. Přitom drobné nedostatky v pracovním postupu se většinou významnou měrou přenášejí do finálních výsledků – výnosnosti a užitkovosti zvířat, a tím i celé konkurenceschopnosti jednotlivých odvětví a následně i celého sektoru zemědělství.

- **Rozdílná míra investování mezi kategoriemi podniků podle velikosti podniků v neprospěch malých a středních podniků**

Graf 15: Investice zemědělských podniků podle ekonomické velikosti

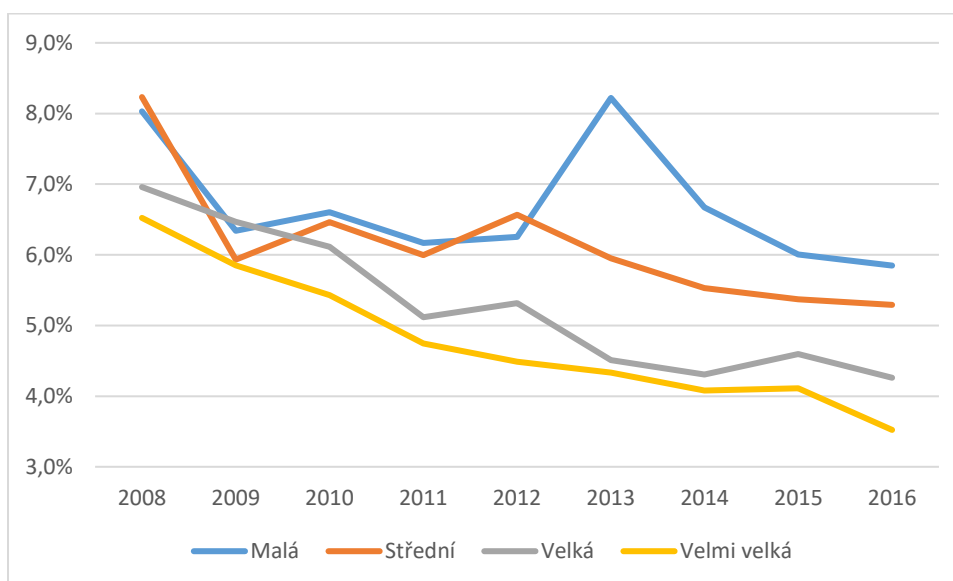


Zdroj: Zemědělská účetní datová síť FADN ČR

- Objem investic se vyvíjí odlišně podle velikosti podniku. Malé podniky investovaly více méně stabilně a v přepočtu na ha z. p. na úrovni 60 % největších podniků. Největší podniky investovaly nejvíce v roce 2013 v souvislosti s programy podpory živočišné výroby. Největší podniky také intenzivně investovaly do nákupu zemědělské půdy. Po období poklesu investic se v roce 2016 u velkých podniků investiční aktivita výrazně zvýšila vlivem pokračujícího nárůstu investic do zemědělské půdy a výrazného zvýšení investic do staveb a budov. Rozdílná míra investování dle velikosti podniků je také daná odlišnou úrovní ceny kapitálu, kdy je zřejmé, že malé podniky mají aktuálně úrokové sazby na cca dvojnásobné úrovni ve srovnání se skupinou největších podniků.

¹⁵ Poradenství zajišťují v mnohých případech dodavatelé vstupů, kteří pochopitelně prosazují své vstupy, které nemusí odpovídat objektivním potřebám podniků. Příklady vyspělých podniků pro poradenství (jejich hodnocení/benchmarking) a demonstrační farmy se teprve rozvíjejí a jsou zatím větším příslibem do budoucnosti než jiné systémy přenosu know-how.

Graf 16: Rozdílná výše placené úrokové sazby u bankovních a obchodních úvěrů podle ekonomické velikosti podniku



Zdroj: Zemědělská účetní datová síť FADN ČR

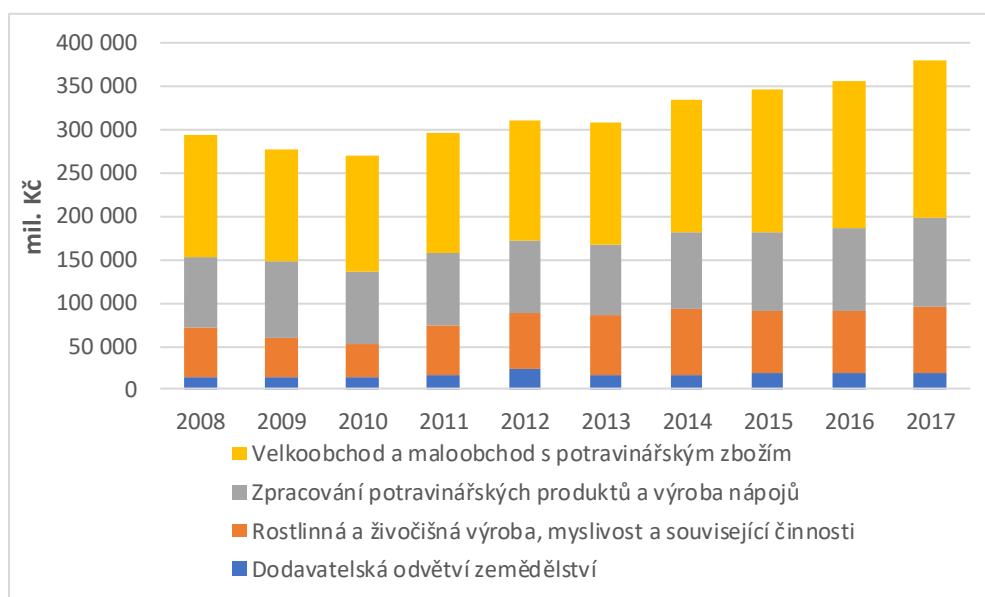
- Zemědělci (a zpracovatelé) se **málo zapojují do inovací a zvyšování kvality produkce** jako stále tvrdší podmínky prosazování se na domácích a vnějších trzích. V ČR neexistuje systém režimu jakosti, který by byl realizován napříč celou spotřebitelskou vertikálou od prvovýrobce až po spotřebitele. Jistý pokus o takový komplexní systém režimu jakosti je podporován v rámci národního dotačního titulu 19, který je realizován v sektoru mléka na dvou úrovních – prvovýrobce a zpracovatele, ale není dotažen do finálního výrobku s jasným označením pro spotřebitele.
- **Nízká úroveň sociálního kapitálu a ochota ke spolupráci mezi zemědělskými** subjekty, kterou je možné ilustrovat na malém zájmu o opatření podporujících spolupráci ve stávajícím PRV 2014+. Zemědělci se zdráhají spolupracovat na ochraně svých zájmů v některých odvětvích např. kvůli nedostatku důvěry, nedostatku znalostí nebo historickým anebo kulturním důvodům.
- **Pomalá reakce při zavádění adaptačních a mitigačních opatření na klimatickou změnu**, což má za následek, že tyto probíhající změny projevující se v podobě výkyvů v počasí s výskytem sucha, mrazů, krupobití a intenzivních srážek způsobují stále častěji nevyrovnané podmínky pro zemědělskou výrobu, případně vyvolávají škody na porostech¹⁶.
- **Nevyrovnaná distribuce přidané hodnoty v rámci vertikály** dodavatel vstupů – zemědělec – (obchodník) – zpracovatel – maloobchod. Přes legislativní zásahy se stále prosazuje silnější tržní pozice obchodních řetězců vůči dodavatelům potravin, ale také zpracovatelů vůči dodavatelům zemědělské suroviny¹⁷. Silnější pozice domácích zpracovatelů je však zmírňována podmínkami jednotného trhu EU, které umožňují vývoz české zemědělské suroviny za příznivějších než domácích podmínek. A tím pádem způsobuje ztrátu suroviny a další nevyužití výrobních kapacit s dopadem na

¹⁶ Viz dokumenty pracovní skupiny ke klimatické změně.

¹⁷ Prostřednictvím nižších CZV dochází k „prosakování“ podpor ze zemědělství ke zpracovatelům, což umožňuje přežít i méně efektivním zpracovatelským podnikům.

efektivnost podniků potravinářského průmyslu. Problém spočívá v tom, že zemědělství výrobci z hlediska počtu tvoří „dokonalou konkurenci“, respektive monopolistickou konkurenci blížící se dokonalé konkurenci, zatímco vůči zpracovatelům jsou v oligopsonním postavení a obdobně zpracovatel vůči obchodu. Zpracovatelé v ČR dosahují vzhledem ke své velikosti výrazně menší koncentraci než podniky v EU 28. Rozdíl je v tom, že zpracovatelský průmysl není od prvovýroby zcela oddělen – v některých zemích na zpracovatelském průmyslu zemědělci vlastnický participují a pokud nezískají větší farmářskou cenu, tak získají ekonomický efekt v podobě vyplácených dividend.

Graf 17. Distribuce přidané hodnoty v českém potravinovém řetězci (mil. Kč)



Zdroj: Eurostat, ČSÚ, národní účty, vlastní výpočty

- **Propojování zemědělské prvovýroby se zpracováním je spíše výjimkou a sdružování producentů, až na výjimky, není dostatečně a zejména dlouhodoběji efektivní.** Významný je však fenomén **propojování podniků v rámci vertikály přes majetkové vazby.** Analýza majetkové propojenosti podniků na základě dat o vlastnických vztazích z databáze Albertina z roku 2017 identifikovala 219 uskupení, do kterých jsou zapojeny zemědělské podniky. V těchto 219 uskupeních bylo zapojeno 692 zemědělských podniků s celkovou výměrou 666 112 ha z. p. (tj. 18,8 %) o objemu celkových tržeb 31 870 mil. Kč (tj. 24,5 %). Ve 48 uskupeních je zapojeno celkem 102 zpracovatelských podniků, jejichž tržby představují 54 355 mil. Kč a podílejí se na cca čtvrtině tržeb všech podniků v odvětví potravinářského průmyslu (bez Výroby nápojů). Mezi nejvýznamnější odvětví zapojená do vertikály spolu s prvovýrobcí jsou obory 10.9 Výroba průmyslových krmiv (s 61% podílem na celkové produkci odvětví), dále obor 10.4 Výroba rostlinných a živočišných olejů a tuků s 59 %; 10.1 Zpracování a konzervování masa a výroba masných výrobků s 32% podílem a 10.5 Výroba mléčných výrobků s 28 %. V těchto uskupení je současně zapojeno 252 zemědělských podniků s celkovou hodnotou tržeb 19 721 mil. Kč (tj. 15,3 % celkové zemědělské produkce odvětví) a 281 888 ha z. p. (tj. 8 % na celkové obhospodařované půdě). Zemědělské podniky se většinou nachází v pozici řízeného (vlastněného) subjektu a formálně takový

podnik nemá vliv na řízení skupiny, ale účast ve skupině dává určitou jistotu odběru produkované suroviny (Jelínek a kol. 2017).

- Přetrvávající **nízká úroveň efektivnosti** většiny potravinářských podniků v porovnání s konkurencí zejména v zemích EU 15, zejména pokud se týká oborů 10.3 Zpracování a konzervování ovoce a zeleniny; 10.6 Výroba mlýnských a škrobářenských výrobků; 10.1 Zpracování a konzervování masa a výroba masných výrobků a 10.5 Výroba mléčných výrobků; a obecně na úrovni prvotního zpracování zemědělské suroviny (viz Tabulka 10).

Tabulka 10: Produktivita práce na zaměstnanou osobu rok 2014-16 (tis. EUR)

| Obor | ČR | Německo | Maďarsko | Rakousko | Polsko | Slovensko | EU 28 | ČR/EU |
|------|------|---------|----------|----------|--------|-----------|-------|-------|
| 10.1 | 15,1 | 35,6 | 15,2 | 47,8 | 17,3 | 15,6 | 37,0 | 41% |
| 10.2 | 18,9 | 47,6 | 3,1 | 73,6 | 21,6 | n. ú. | 39,5 | 48% |
| 10.3 | 16,5 | 57,4 | 21,3 | 88,3 | 25,5 | 14,7 | 54,0 | 31% |
| 10.4 | 41,7 | 80,9 | 72,7 | 82,3 | 45,3 | n. ú. | 69,0 | 60% |
| 10.5 | 24,4 | 74,6 | 22,7 | 75,3 | 22,6 | 21,5 | 60,0 | 41% |
| 10.6 | 22,5 | 70,6 | 56,5 | 100,3 | 27,5 | 56,2 | 72,5 | 31% |
| 10.7 | 12,2 | 27,4 | 10,7 | 38,3 | 14,2 | 12,7 | 29,0 | 42% |
| 10.8 | 25,7 | 68,9 | 22,6 | 70,1 | 33,5 | 24,0 | 71,0 | 36% |
| 10.9 | 57,4 | 84,0 | 32,6 | 97,1 | 44,4 | 30,8 | 80,0 | 72% |
| 10 | 19,5 | 41,6 | 18,5 | 54,4 | 21,4 | 17,4 | 45,0 | 43% |
| 11 | 48,6 | 78,4 | 25,6 | 159,0 | 52,9 | 33,4 | 94,0 | 58% |

*) Souhrnný údaj je vyjádřen produktivitou na zaměstnance kvůli nedostupnosti údaje počtu zaměstnaných osob
Zdroj: Eurostat

- **Nedostatek zpracovatelských kapacit**, který přispívá k omezování rozvoje produkce některých komodit zemědělské prvovýroby (např. ovoce a zeleniny).
- **Pomalejší zavádění inovací a reakce na změny v současných i očekávaných požadavcích spotřebitelů** na sortiment a kvalitu (a odtud i obchodu), a to i ve směru do zemědělské prvovýroby, což také ovlivňuje konkurenceschopnost na zahraničních trzích (problematické pronikání výrobků z ČR). Problémem inovací je i jejich finanční náročnost a uplatnění na trhu. Závisí na distribučních kanálech zpracovatele a ochotě spotřebitelů přijmout inovovaný výrobek na trhu za vyšší cenu. Pokud není obchod ochoten přijmout vyšší cenu produktu, nemá inovovaný výrobek šanci se na trhu uplatnit. Problém je ale ve velmi intenzivní konkurenci a koncentraci maloobchodu s potravinářskými výrobky (asymetrický oligopol), který se snaží zohlednit cenové preference obyvatel v ČR s relativně nižší kupní silou¹⁸ vůči např. Německu či Rakousku.
- **Ztrácení pozic na domácím trhu** také v důsledku toho, že naplňování stupňujících se požadavků obchodu na cenu, sortiment, kvalitu, množství a termíny dodávek se stává ze strany zpracovatelů stále obtížnější.

¹⁸ Kupní síla obyvatel ČR vyjádřena v PPS (paritou kupní síly), která dosahovala v roce 2017 vůči průměru zemí EU 28 úrovně 84,5 % a vůči Německu 76,3 % a vůči Rakousku 57,8 %.

- **Administrativní zátěž a transakční náklady podnikání v zemědělství mohou být příčinou nižší konkurenceschopnosti pro** menší podniky, pro něž je naplnění požadavků relativně náročnější než u středních a velkých podniků, a to i při pozitivním průběžném působení v roce 2008 založené antibyrokratické komise při MZe. Okruhy témat s nejvyšším počtem přijatých podnětů jsou v rámci efektivity systému Portálu farmáře eAGRI a využití údajů z Registru půdy, zlepšení fungování Registru zvířat a odesílání statistických výkazů. Antibyrokratická komise spolupracuje se zástupci ministerstev, výzkumných ústavů, platební agentury apod. Pro snížení administrativní zátěže by přispělo systematické snižování administrativních nároků s využitím moderních a digitálních technologií pro monitoring. Správně fungující poradenství, které by mělo účinně pomáhat zejména malým podnikům při naplňování nezbytných administrativních požadavků.

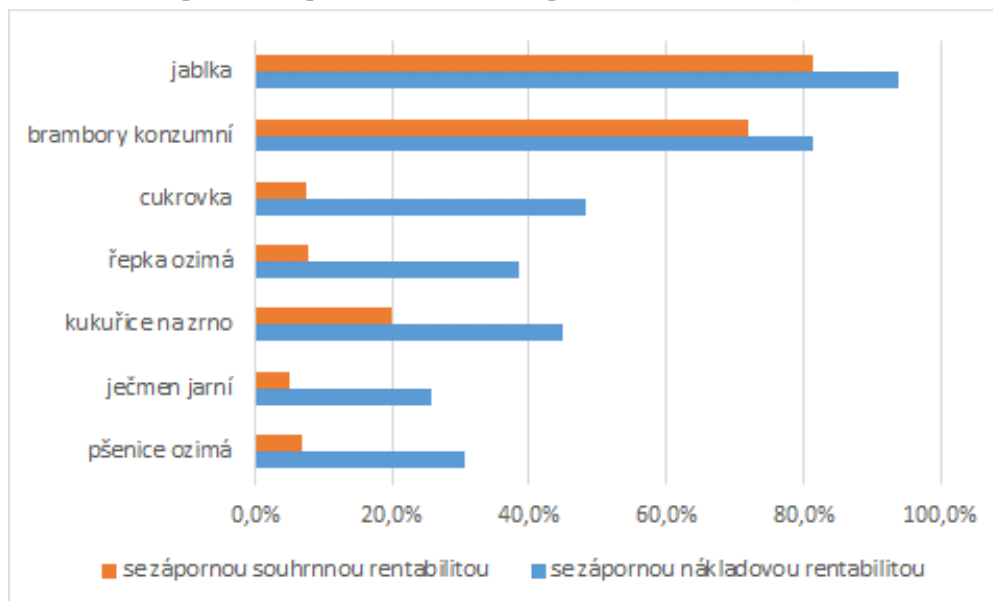
4. ZÁVAŽNOST A ROZSAH PROBLÉMU

- Stávající výrobní struktura českého zemědělství na bázi velkých podniků s převahou najaté půdy má negativní dopady:
 - o do současného stavu kvality půdy, vodního režimu (zejména retence vody v půdě) a biodiverzity¹⁹,
 - o do snižování zaměstnanosti a rozvoje venkova²⁰.
- Podpory zemědělské politiky udržují na trhu producenty komodit s nejnižšími rentabilitami, které by bez těchto podpor museli odejít z trhu. Nejvíce se to týká následujících komodit s vyššími podíly produkce nejhorsí třetiny podniků: chov krav bez tržní produkce mléka, výkrm skotu, produkce zeleniny, brambor a ovoce.
- Podíly podniků, u nichž vybrané komodity dosahují ztráty, poukazují na rozdělení efektivity produkce napříč daného odvětví (viz grafy **Chyba! Chybný odkaz na záložku.** - Graf 19). Vysoce podporované komodity vykazují nejvyšší rozdíl mezi podílem ztrátových podniků přes nákladovou a souhrnnou rentabilitu. Komodity s nejvyšším podílem ztrátových podniků vykazují nejvyšší riziko pro upuštění pěstování této komodity.

¹⁹ Dimenze problému viz dokumenty pracovních skupin k uváděným tématům.

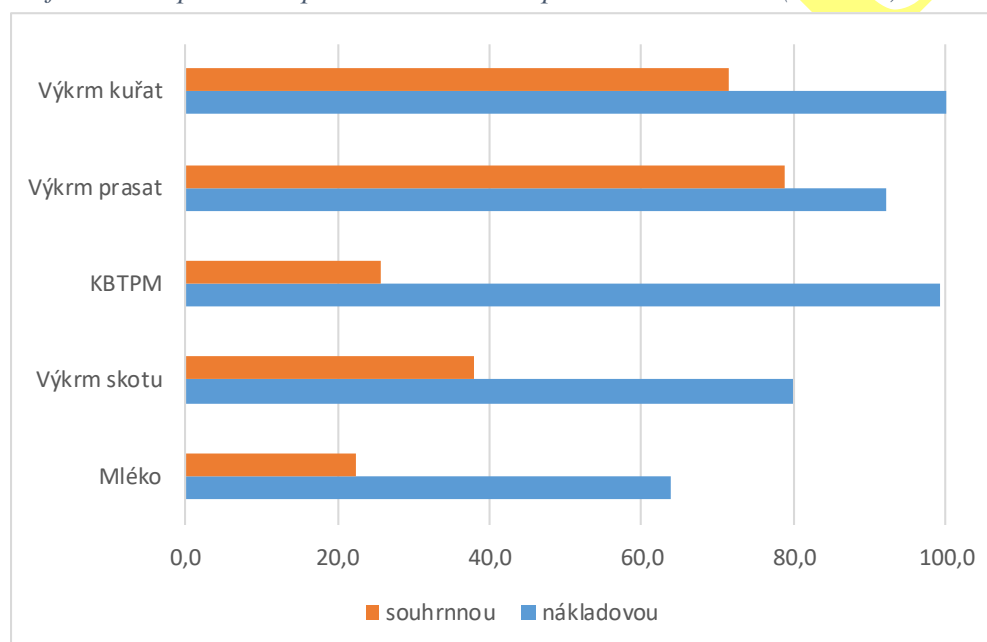
²⁰ Dimenze problému viz dokumenty pracovní skupiny venkov.

Graf 18. Podíl podniků – producentů RV se zápornou rentabilitou (2014-16)



Zdroj: Výpočty z databáze šetření nákladů ÚZEI

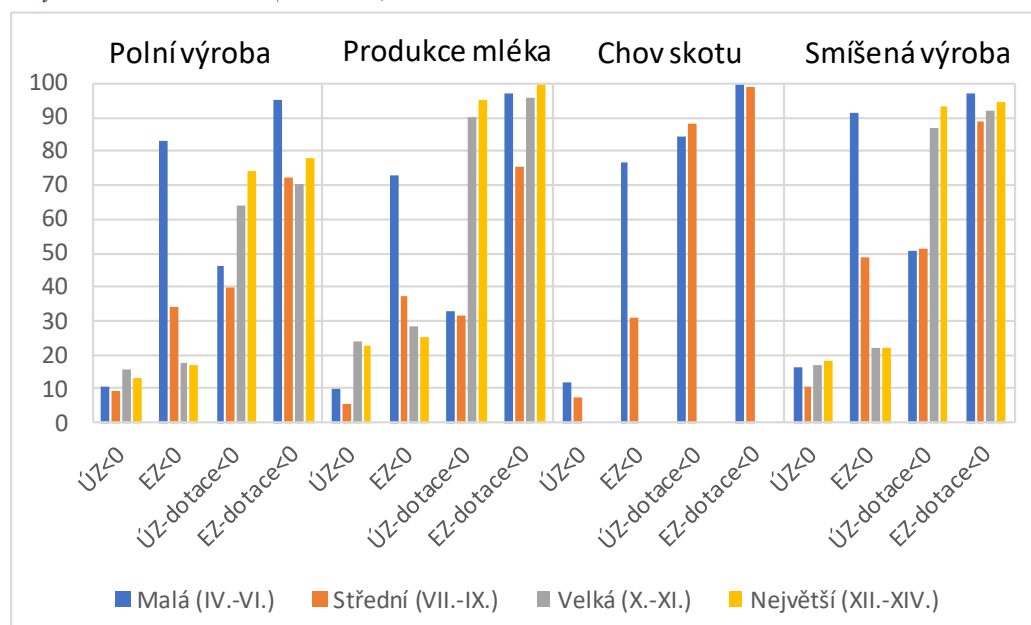
Graf 19. Podíl podniků – producentů ŽV se zápornou rentabilitou (2014-16)



Zdroj: Výpočty z databáze šetření nákladů ÚZEI

- Podíl podniků, které jsou existenčně ohroženy – distribuce podniků s účetním ziskem a dále ukazatel podílu Účetního zisku / Ekonomického zisku dle výrobního zaměření – jsou znázorněny v Grafu 20.

Graf 20. Podíl podniků se záporným účetním nebo ekonomickým ziskem podle ekonomické velikosti a výrobního zaměření (2014-16)



ÚZ – účetní zisk, EZ – ekonomický zisk po odpočtu oportunitních nákladů na najímané faktory

ÚZ-dotace – účetní zisk po odpočtu všech provozních dotací

EZ-dotace – ekonomický zisk po odpočtu všech provozních dotací

Zdroj: Výpočty z dat FADN

- I přes vysoké provozní podpory se při zohlednění nákladů příležitosti vlastní práce a půdy trvalá udržitelnost zemědělství u některých kategorií podniků snižuje. Jedná se především o kategorie podniků s malou velikostí, tj. až desetitisíce velmi malých podniků, které však mají marginální podíl na zemědělské produkci. Je-li však toto zemědělství navíc doprovázeno v těchto podnicích diverzifikačními aktivitami „on-farm“ a/nebo „off-farm“, sehrávají tyto podniky velmi významnou a nezastupitelnou úlohu v rozvoji venkova.
- Nižší produktivita práce českého potravinářství resp. efektivnost na relativně malém trhu ČR, avšak v rámci konkurence na jednotném trhu EU, nepřispívá ke zvyšování podílu přidané hodnoty (produktů s českou proveniencí) na domácím trhu. K udržování situace v potravinářství tak přispívá i zemědělská prvovýroba především cestou nižších domácích CZV. Roční ztrátu zemědělství z důvodu nižších CZV lze odhadovat minimálně na 250 – 500 mil. Kč.
- Dynamický nárůst dovozu výrobků s vyšší přidanou hodnotou a vývozu zemědělské suroviny: potenciálně by bylo možné při tlaku na vyváženost bilance u kompetitivních výrobků, bez uvažování dalších národohospodářských souvislostí, zaměstnat v agrárním sektoru dalších více než 40 tis. AWU.

5. EXISTENCE/NEEXISTENCE MOŽNOSTI EFEKTIVNÍHO ŘEŠENÍ V RÁMCI NÁSTROJŮ SZP, KTERÉ LZE UVAŽOVAT V NOVÝCH NÁVRZÍCH SZP

SZP disponuje několika instrumenty, které mohou částečně přispět ke zlepšení konkurenceschopnosti zemědělství. Na tuto oblast míří celá řada opatření. Jedná se jak o přímé platby oddělené od produkce, tak ale i vázané na produkci dle článku 14. Vázané podpory mají přispět k řešení obtíží, kterým čelí, zlepšováním jejich konkurenceschopnosti, udržitelnosti nebo kvality. Oblast konkurenceschopnosti bude také ovlivněna odvětvovými typy intervencí, jejichž oblast působení je vymezena článkem 39 nařízení. V rámci nové SZP 2021+ jsou nadále uvažovány i intervence, dle č. 64 nařízení²¹ ve formě podpory investic a spolupráce. A v neposlední řadě velmi významné poradenské služby, které jsou začleněny do vzájemně propojených služeb zemědělských poradců, výzkumných pracovníků, organizací zemědělců a dalších příslušných zúčastněných stran, které tvoří znalostní a inovační systémy v zemědělství (AKIS).

Přítom úroveň provozních podpor a jejich alokaci na jednotlivé kategorie podniků a jednotlivé komodity lze plně nástroji SZP ovlivnit. Předpokládá se však zpřísnění podmínek poskytování provozních podpor (což se také týká podpor OZE na bázi zemědělské biomasy v rámci energetické politiky, mimo SZP).

- Úroveň podpor by měla vytvářet dostatečné zdroje na posilování nabídky podniků k racionální zaměstnanosti v zemědělství vzhledem k tomu, že zemědělské podniky realizují v rámci SZP relativně vysokou úroveň příjmů i v porovnání s příjmy v národním hospodářství.
- Pokud jde o investiční podpory, jejich vyšší účinnost a snižování „morálního hazardu“ nutno předpokládat u podpor formou finančních instrumentů než stávajících a převažujících grantů. Hlavním směrem podpor především s důrazem na vzdělávání a poradenství by mělo být obecně „chytře zemědělství“, jehož součástí je i precizní zemědělství, ale i efektivní řízení a kontrolní činnosti státu, které mohou výrazně snížit administrativní náročnost podnikání především malých a středních podniků v zemědělství.
- Obecně by mělo platit pravidlo, že s vyšší mírou veřejného zájmu v investičním projektu by měl růst podíl grantových podpor na úkor používání finančních nástrojů. Čistě grantové podpory je možné zachovat pro neproduktivní investice zaměřené na ochranu životního prostředí (jímký, hnojiště) a infrastrukturní investice jako jsou pozemkové úpravy.
- Vztahy v potravinové vertikále a distribuce přidané hodnoty v této vertikále lze m. j. ovlivnit posilováním principů jednotného trhu EU s minimalizací neodůvodněných překážek na tomto trhu.
- S tím souvisí i případná rozdílná alokace provozních podpor na komodity mezi zeměmi EU, která může konkurenční podmínky na jednotném trhu EU narušovat. Podobný účinek mohou mít i různé národní podpory, pokud by EK nezvládala objektivní posouzení jejich dopadů do uvedených konkurenčních podmínek.

²¹ *Návrhu nařízení Evropského parlamentu a Rady, kterým se stanoví pravidla podpory pro strategické plány, jež mají být vypracovány členskými státy v rámci společné zemědělské politiky (strategické plány SZP) a financovány Evropským zemědělským záručním fondem (EZZF) a Evropským zemědělským fondem pro rozvoj venkova (EZFRV), a zrušuje nařízení Evropského parlamentu a Rady (EU) č. 1305/2013 a nařízení Evropského parlamentu a Rady (EU) č. 1307/2013.*

- V rámci SZP lze podstatně posílit důraz na propojování zemědělské prvovýroby se zpracováním produkce, krátké řetězce a sdružování producentů.
- Celkovou konkurenceschopnost agrárního sektoru lze zvýšit i širším a účinnějším zapojením sektoru do podpor spolupráce a inovací a také vyšší podporou efektivního poradenství (AKIS) a transferu výsledků výzkumu.

draft

6. MÍRA STÁVAJÍCÍHO ŘEŠENÍ PROBLÉMU

6.1 Míra řešení ve stávající SZP (úspěšnost/neúspěšnost)

Jak vyplývá z předchozích bodů, problémy jsou stávající SZP řešeny málo efektivně, resp. lze konstatovat, že většina uváděných problémů je stávající SZP spíše vytvářena či stimulována.

Přehled politik a opatření přispívajících ke konkurenceschopnosti

| Zdroj | Podpora/ program | Období/ forma podpory | Předmět podpory | Kdo může žádat | Vztah k ostatním programům | Výdaje mil. Kč | | | | | | | | | | Analytické závěry, příležitosti, rizika pro SZP 2020+ |
|----------------------|--|--|---|--|--|----------------|---------|---------|---------|---------|-------|-------|---------|------|---------|---|
| | | | | | | 2008 | 2009 | 2010 | 2011 | 2012 | 2013 | 2014 | 2015 | 2016 | Celkem | |
| PRV 2007- 2013 | Modernizace zemědělských podniků (1.1.1.1) | 2007 - 2013 / nevratná investiční dotace formou příspěvku na vynaložené způsobilé výdaje | DHM | Zemědělský podnikatel; podnikatelský subjekt, který je z převážné většiny vlastněn zemědělskými prvovýrobci, a předmět činnosti souvisí se zemědělskou výrobou | Pro každý schválený projekt se může použít pouze jeden zdroj financování ze zdrojů EU. | 345,0 | 1 216,0 | 1 431,0 | 2 129,0 | 1 567,0 | 373,0 | 608,0 | 2 112,0 | - | 9 781,0 | K 31.12.2015 bylo realizováno a proplaceno 4 757 projektů, což při jedinečném započítání představuje pouze 2 493 zemědělských podniků. Vzhledem k vysoké četnosti opakovaných žádostí o dotaci tak ani přes navýšení finančních prostředků v rámci modifikací PRVo 20,5 % oproti původní alokaci nebylo dosaženo plánované hodnoty v počtu podpořených podniků vzhledem k distribučnímu problému - velké podniky žádají opakovaně a o velký objem prostředků. |
| PRV 2007- 2013 | Přidávání hodnoty zemědělským a potravinářským produktům (1.1.3) | 2007 - 2013 / nevratná investiční dotace formou příspěvku na vynaložené způsobilé výdaje | Hmotné a nehmotné investice, které se týkají zpracování, a/nebo uvádění na trh, a/nebo vývoje nových produktů, procesů a technologií | Výrobce potravin nebo surovin určených pro lidskou spotřebu, který splňuje definici drobného, malého nebo středního podniku | | 87,0 | 322,0 | 476,0 | 575,0 | 588,0 | 434,0 | 473,0 | 860,0 | - | 3 815,0 | Opatření bylo úspěšné, celkem bylo realizováno 1 069 projektů s vyšší investic 7 991 mil. Kč. Vyčerpáno bylo 98 % alokace podopatření. Vzhledem k vícečetné realizaci projektů stejnými podniky (více než třetina podniků, kterým byla schválena podpora, předložila více než jeden projekt) bylo podpořeno pouze 622 podniků. Plánovaný cíl - podpořit 750 podniků – nebyl dosažen. V počtu předložených žádostí převažují žádosti potravinářských podniků nad zemědělskými. V případě zemědělských podniků pak převažuje zaměření na vinařství a na polní plodiny a produkci mléka. |
| PRV 2007- 2013 | Zahájení činnosti mladých zemědělců (1.3.2) | 2007 - 2013 / přímá nevratná dotace na realizaci podnikatelského plánu | DHM | Zemědělský podnikatel | | 208,0 | 321,0 | 328,0 | 238,0 | 161,0 | 55,0 | 25,0 | 31,0 | - | 1 367,0 | Zájem o zemědělskou činnost je ze strany mladých osob v ČR vysoký, což dokládá trvale výrazný převis žádostí o dotaci nad finančními možnostmi jednotlivých kol výzev a uspokojivé průběžné plnění indikátorů. Celkové investice vyvolané podporou z PRV dosáhly výše cca 90 mil. EUR, což znamená překročení cílů. K této vyšší investic přispěl systém referenčních kritérií, který zvýhodnil podnikatele, kteří se větší měrou podíleli na podnikatelském plánu svými vlastními prostředky. Podpora s sebou přináší i vysoké výdaje realizované ze zdrojů příjemců. Dvě třetiny mladých začínajících zemědělců FO tvoří muži. Více než 1/5 navazuje svou činností na předané hospodářství v rámci opatření 1.3.3 Předčasně ukončení zemědělské činnosti. |

| Zdroj | Podpora/ program | Období/ forma podpory | Předmět podpory | Kdo může žádat | Vztah k ostatním programům | Výdaje mil. Kč | | | | | | | | | | Analytické závěry, příležitosti, rizika pro SZP 2020+ | |
|----------------------|--|---|-----------------|--|---|----------------|------|------|------|------|------|------|------|-------|--------|---|--|
| | | | | | | 2008 | 2009 | 2010 | 2011 | 2012 | 2013 | 2014 | 2015 | 2016* | Celkem | | |
| PRV 2014- 2020 | 4.1.1 Investice do zemědělských podniků | 2014 - 2020 / přímá nevratná dotace na vynaložené způsobilé výdaje | DHM a DNM | Zemědělský podnikatel, včetně školních statků a státních podniků, skupina zemědělců, tj. korporace | od roku 2015 možné kombinovat s podprogramem Zemědělec PGRLF | 0 | 0 | 0 | 0 | 0 | 0 | 0 | 0 | 0 | 330,0 | 330,0 | Z implementačních dat je patrný vysoký zájem zemědělských podniků o podporu do restrukturalizace a modernizace. Nejsilnější zájem (z hlediska objemu požadovaných finančních prostředků) byl zaznamenán u projektů zaměřených na chov skotu, dále pak u rostlinné výroby a chovu prasata a drůbeže nad 5 mil. Kč. Věnovat důkladnou pozornost zdůvodnění a potřebnosti navrhovaných projektů, a to především u opakovaných žadatelů. U opakovaných žadatelů sledovat, zda se jedná o návazné projekty, případně, zda se jednotlivé žádosti napříč investičními záměry doplňují nebo naopak překrývají. Dobře zdůvodněné a jednoznačně potřebné projekty by měly být upřednostněny, stejně tak jako kvalitní žádosti dosud nepodpořených podniků. Z hlediska spravedlnosti distribuce podpory by bylo žádoucí zavést velikostní limity na objem čerpaných prostředků na žadatele v rámci celého programu. Aplikace FN výrazně zlevní podporu investic a toto opatření patří mezi nevhodnější pro realizaci. |
| PRV 2014- 2020 | 4.2.1 Zpracování a uvádění na trh zemědělských produktů | 2014 - 2020 / přímá nevratná dotace na vynaložené způsobilé výdaje | DHM a DNM | Zemědělský podnikatel, jehož podíl příjmů ze zem. výroby na celkových příjmech činil více než 45 %, výrobce potravin nebo výrobce krmiv, kteří splňují definici mikro, malého, nebo středního podniku | | 0 | 0 | 0 | 0 | 0 | 0 | 0 | 0 | 0 | 98,0 | 98,0 | Na základě dosud schválených projektů (nikoli již proplacených) lze sledovat pozitivní trend v naplňování cílových indikátorů PRV. Vyhodnotit absorpční kapacitu/potřebnost podpor na účast v krátkých dodavatelských řetězcích, Propagovat intenzivněji přínosy podpory potenciálními žadatelům, usnadnit / facilitovat přípravu projektů a žádostí. |
| PRV 2014- 2020 | 6.1.1 Zahájení činnosti mladých zemědělců | 2014 - 2020 / přímá nevratná dotace na realizaci podnikatelského plánu | DHM | Mladý zemědělec (dosáhl ke dni podání ŽoD 18 let a není starší 40 let, dosáhl minimální zemědělské kvalifikace, nebo dosáhne, a zahajuje zemědělskou činnost poprvé jako vedoucí) | | 0 | 0 | 0 | 0 | 0 | 0 | 0 | 0 | 0 | 30,0 | 30,0 | Z dosavadní implementace PRV je patrný zájem osob do 40 let o zahájení zemědělských výdělečných činností. Z celkového pohledu ostatních opatření však zemědělci do 40 let tvoří méně než třetinu všech úspěšných příjemců. Zatím tak není zřejmé, zda PRV může přispět k celkové generační obměně. Mělo by být doplněno dalšími opatřeními v podobě usnadnění přístupu k půdě, kapitálu, daňovým úlevám apod. Doporučení: pokračovat v preferenci (např. bodové zvýhodnění) žadatelů do 40 let v rámci investičních operací do zemědělských podniků. Pro SZP 2020 zachovat systém grantové podpory pro začínající "na zelené louce" a pro ostatní žadatele doplnit o FN, což povede ke zvětšení potenciálu přílivu finančních prostředků do sektoru. |

*) vzhledem k přijímání žádostí a zpoždění realizací jsou uvedeny hodnoty za schválené projekty

| Zdroj | Podpora/ program | Období/ forma podpory | Předmět podpory | Kdo může žádat | Vztah k ostatním programům | Výdaje mil. Kč | | | | | | | | | | Analytické závěry, příležitosti, rizika pro SZP 2020+ |
|----------|---|---|---|--|--|----------------|-------|-------|-------|-------|-------|-------|-------|-------|---------|---|
| | | | | | | 2008 | 2009 | 2010 | 2011 | 2012 | 2013 | 2014 | 2015 | 2016 | Celkem | |
| PGRLF | Zemědělec (v roce 2015 notifikován v Evropské komisi) | podpora je poskytována od 15.8.1999 (s modifikací od roku 1994) / subvence části úroků z komerčních úvěrů | subvence části úroků z komerčních úvěrů poskytnutých na pořízení investičního majetku | malé, střední a velké zemědělské podniky | od roku 2015 je možné kombinovat s investičním opatřením PRV 4.1.1 na část nefinancovanou grantem | 493,9 | 462,5 | 407,0 | 389,7 | 455,2 | 530,2 | 479,7 | 433,6 | 378,8 | 4 030,8 | Program Zemědělec je stěžejním programem PGRLF, který od svého založení podpořil více jak 106 391 mil. Kč investic (bez půdy) tj. cca 34,4 % veškerých investic do zemědělství (částečně i potravinářství a lesnictví) a stal se tak významným nástrojem podpory investování do zemědělství. |
| PGRLF | Podpora nákupu půdy - CELKEM (Součet P1-P4) | V současné podobě od 1. října 2013 (s modifikacemi od roku 2004) | Snížení úrokového zatížení úvěrů nebo jistiny úvěru na nákup zemědělské půdy, která není ve vlastnictví státu | | | 50,2 | 59,4 | 74,6 | 72,9 | 72,1 | 63,1 | 49,3 | 55,8 | 164,2 | 661,6 | Podpůrné programy na nákup půdy umožnily prostředkovat či přímo poskytnout úvěry o celkovém objemu 6 153 mil. Kč a celkové výměře 88 tis. ha z.p. a podíl PGRLF v důsledku zprostředkování či poskytnutí úvěrů na celkových investicích do zemědělství vč. půdy činil 36,3 %. |
| PGRLF-P1 | Podpora nákupu půdy / Investice-Půda | 2004-2009 / Snížení úrokového zatížení úvěrů | | | Příjemcem podpory je zemědělský podnikatel. Podpora zemědělských prvovýrobců na pořízení zemědělské půdy jako primárního výrobního prostředku. | 50,2 | 59,4 | 74,3 | 67,5 | 59,9 | 51,8 | 42,3 | 37,0 | 28,0 | 470,5 | Významnost činnosti Fondu se v posledních letech zvyšuje, protože v posledních 5 letech zprostředkoval 42 188 mil. Kč investičních úvěrů a podíl na celkových investicích v zemědělství činil již 48 %. |
| PGRLF-P2 | Podpora nákupu půdy / Krize-Půda | 2010-2011 / Snížení úrokového zatížení úvěrů | Snížení úrokového zatížení úvěrů na nákup zemědělské půdy, která není ve vlastnictví státu | | | 0 | 0 | 0,3 | 5,7 | 12,2 | 11,3 | 3,3 | 0,0 | 0,0 | 32,7 | Jedná se o velmi efektivní způsob podpory investic, protože multiplikační efekt podpory vyčíslený podílem vydaných prostředků a objemem podpořených investic za celou dobu působení Fondu dosahoval hodnoty 5,6 a přičemž v posledních letech vzhledem k nízkým úrokovým sazbám dosahuje tento multiplikátor hodnoty 15. |
| PGRLF-P3 | Podpora nákupu půdy - snížení úrokového zatížení | od 2013 / Subvence úroků z úvěrů na nákup půdy v režimu de minimis | | | | 0 | 0 | 0 | 0 | 0 | 0 | 3,6 | 18,8 | 34,6 | 57,0 | Poskytování podpory v rámci režimu de minimis začalo být hojněji využíváno v souvislosti s krizí v odvětví mléka a vepřového masa v roce 2015, jedná se o nástroj podpory především pro menší zemědělce vzhledem k tomu, že snížení jistiny úvěru až do výše 50 % poskytnutého úvěru v rámci limitu de minimis může vést k získání větší podpory než je vlastní dotace úroku, zejména v době nízkých úrokových sazeb, a současně není nutná notifikace u EK. Vzhledem k relativně nízkému limitu de minimis pro zemědělství ve výši 15 tis. € / 3 roky se jedná spíše o podporu pro menší zemědělské podniky zejména v případě využití snížení jistiny úvěru. |
| PGRLF-P4 | Podpora nákupu půdy – snížení jistiny úvěru | od 2015 / snížení jistiny úvěru v režimu de minimis | Podpory na pořízení zemědělské půdy | | | 0 | 0 | 0 | 0 | 0 | 0 | 0 | 0 | 101,6 | 101,6 | |
| PGRLF | Úvěry na nákup půdy | Od roku 2015 / úročené úvěry poskytované přímo PGRLF | úročené úvěry poskytované přímo PGRLF na nákup zemědělské půdy, která není ve vlastnictví státu | zemědělské podnikatelé, kteří budou v 1. úř. období, které následuje po období, v němž byla podána žádost, dosahovat příjmů ze zemědělské činnosti alespoň ve výši 25 % celkových příjmů a dále budou uvedených příjmů dosahovat po dobu, po | je možné kombinovat s podporou poskytnutou v režimu de minimis, která může být použita na snížení (splátku) jistiny úvěru | 0 | 0 | 0 | 0 | 0 | 0 | 0 | 0 | 0 | 3,6 | 3,6 |
| PGRLF | Investiční úvěry | Od roku 2015 / úročené úvěry poskytované přímo PGRLF | úročené úvěry poskytované přímo PGRLF na pořízení investic | žadatele, kteří se zabývají zemědělskou prvovýrobou, zpracováním zemědělských produktů, lesním hospodářstvím nebo zpracováním dřeva | je možné kombinovat s podporou poskytnutou v režimu de minimis, která může být použita na snížení (splátku) jistiny úvěru | 0 | 0 | 0 | 0 | 0 | 0 | 0 | 0 | 0 | 21,1 | 21,1 |

| Zdroj | Podpora/ program | Období/ forma podpory | Předmět podpory | Kdo může žádat | Vztah k ostatním programům | Výdaje mil. Kč | | | | | | | | | | Analytické závěry, příležitosti, rizika pro SZP 2020+ |
|-------|--|--------------------------|-----------------|--|--|----------------|-------|------|------|------|------|------|------|------|--------|--|
| | | | | | | 2008 | 2009 | 2010 | 2011 | 2012 | 2013 | 2014 | 2015 | 2016 | Celkem | |
| MZe | 1.1 - Podpora vybudování kapkové závlahy v ovocných sadech, chmelnicích, vinicích a ve školkách | investiční podpora | DHM | podnikatel (§ 420 zákona č. 89/2012 Sb.) podnikající v zemědělské výrobě | žadatelem nemůže být subjekt, který obdržel v příslušném roce na účel nebo na předmět, pro který je požadována dotace, úvěr s podporou PGRLF nebo dotaci či příspěvek z rozpočtu kapitoly MZe, dotaci z jiných rozpočtových kapitol státního rozpočtu, dotaci z rozpočtu státního fondu nebo dotaci z rozpočtu územního samosprávného celku a fondů EU (pokud není u jednotlivých programů uvedeno jinak) | 20,0 | 20,0 | 19,6 | 19,1 | 11,0 | 12,2 | 17,2 | 15,7 | 21,2 | 156,0 | Účel dotace byl splněn. Kapkovou závlahou se docílila stabilita produkce a zvýšení její kvality při minimalizaci spotřeby vody. Pokud by vybudování kapkové závlahy nebylo podpořeno přímou dotací, tato investice by se nerealizovala, a to především k vysokým investičním nákladům na vybudování kapkové závlahy a dlouhé době návratnosti investice. |
| MZe | 1.R - Podpora restrukturalizace ovocných sadů | investiční podpora | DHM | podnikatel (§ 420 zákona č. 89/2012 Sb.) podnikající v zemědělské výrobě | žadatelem nemůže být subjekt, který obdržel v příslušném roce na účel nebo na předmět, pro který je požadována dotace, úvěr s podporou PGRLF nebo dotaci či příspěvek z rozpočtu kapitoly MZe, dotaci z jiných rozpočtových kapitol státního rozpočtu, dotaci z rozpočtu státního fondu nebo dotaci z rozpočtu územního samosprávného celku a fondů EU (pokud není u jednotlivých programů uvedeno jinak) | 74,0 | 60,0 | 60,5 | 0 | 49,9 | 58,7 | 54,1 | 62,4 | 68,3 | 488,0 | Účel dotace byl splněn. Dlouhodobý trend snižování výměry ovocných sadů a vysoký podíl přestárých sadů se mírní výsadbou nových. Podporují se vhodné odrůdové skladby v sadech a produkce ovoce v systému integrované produkce. Pokud by restrukturalizace sadů nebyla podpořena přímou dotací, výsadba nových sadů by se nerealizovala, a to především k vysokým investičním nákladům na založení sadu a dlouhé době návratnosti investice. |
| MZe | 3.h. Použitá uznaná certifikovaná sadba chmele | investiční podpora | DHM | podnikatel (§ 420 zákona č. 89/2012 Sb.) podnikající v zemědělské výrobě | žadatelem nemůže být subjekt, který obdržel v příslušném roce na účel nebo na předmět, pro který je požadována dotace, úvěr s podporou PGRLF nebo dotaci či příspěvek z rozpočtu kapitoly MZe, dotaci z jiných rozpočtových kapitol státního rozpočtu, dotaci z rozpočtu státního fondu nebo dotaci z rozpočtu územního samosprávného celku a fondů EU (pokud není u jednotlivých programů uvedeno jinak) | n. u. | n. u. | 8,8 | 4,2 | 4,0 | 18,0 | 7,9 | 14,7 | 12,2 | 69,8 | Účel dotace byl splněn. Používání certifikované sadby chmele je prevencí a zlepšením zdravotního stavu českých chmelnic a předchází se tak zavlečení nežádoucích viroidů, virových onemocnění a půdních patogenů. Dále dotace sadby chmelových sazenic podporuje obnovení starých, již málo produktivních porostů. Nové rostliny jsou kvalitnější, vitálnější a mají vyšší produkci. |

Aktivity na podporu investic zemědělství byly v PRV 2007-2013 zahrnuty v opatření I.1.1 Modernizace zemědělských podniků, v potravinářství I.1.3 Přidávání hodnoty zemědělským a potravinářským podnikům. Aktivity na podporu spolupráce při vývoji nových produktů, postupů a technologií byly v PRV 2007-2013 zahrnuty v opatření I.1.1.2 (Spolupráce při vývoji nových produktů, postupů a technologií (resp. inovací) v zemědělství) a I.1.3.2 (Spolupráce při vývoji nových produktů, postupů a technologií (resp. inovací) v potravinářství), kterého se účastnily i některé zemědělské podniky.

Podpora investic v zemědělství

Následující tabulka uvádí přehled směrů podpory zemědělských investic z opatření I.1.1. Modernizace zemědělských podniků z PRV 2007-2013.

Tabulka 11: Přehled směrů investic v rámci podopatření PRV I.1.1 Modernizace zemědělských podniků v PRV 2007–13

| Popis způsobilého výdaje | Četnost výskytu | Výše způsobilého výdaje (tis. Kč) | Výše dotace (tis. Kč) |
|---|-----------------|-----------------------------------|-----------------------|
| ŽV - pouze stavební práce | 3 926 | 1 943 574 | 724 767 |
| ŽV - sklad krmiv | 731 | 2 872 404 | 1 192 964 |
| ŽV - stroje a zařízení - chov dojnic | 465 | 1 459 249 | 565 371 |
| ŽV - stroje a zařízení - nerozlišeno | 760 | 996 321 | 386 525 |
| ŽV - technologie - chov dojnic | 154 | 221 995 | 77 017 |
| ŽV - technologie - chov skotu | 1 333 | 2 673 016 | 1 166 637 |
| ŽV - technologie - chov ovcí a koz | 70 | 78 806 | 37 625 |
| ŽV - technologie - chov prasat | 352 | 1 603 377 | 635 096 |
| ŽV - technologie - chov drůbeže | 357 | 1 737 561 | 722 967 |
| ŽV - technologie - chov koní | 90 | 89 910,02 | 43 475,15 |
| ŽV - technologie - nerozlišeno | 1 705 | 1 000 500 | 356 708 |
| ŽV - technologie - chov včel | 15 | 2 952 | 1 575 |
| ŽV - kafilerní boxy - nerozlišeno | 8 | 214 | 79 |
| ŽV - odpadové hospodářství | 2 349 | 3 875 880 | 1 498 344 |
| RV - stroje a zařízení pro pěstování plodin | 478 | 596 569 | 239 258 |
| RV - technologie závlahy | 12 | 40 101 | 17 739 |
| RV - technologie posklizňové úpravy | 258 | 254 496 | 87 004 |
| RV - technologie skladování | 816 | 3 422 595 | 1 379 976 |
| RV - zahradnické stavby | 100 | 397 218 | 163 684 |
| RV - nosné konstrukce trvalých kultur | 305 | 665 515 | 235 015 |
| RV - krycí konstrukce | 52 | 174 850 | 53 901 |
| Společné investice pro rostlinnou a živočišnou výrobu | 85 | 72 887 | 29 834 |
| Obnovitelné zdroje energie | 37 | 57 095 | 23 662 |
| Projektová dokumentace | 2 809 | 48 497 | 19 927 |
| Technická dokumentace | 1 792 | 98 473 | 40 508 |
| ŽV celkem | 12 315 | 18 555 760 | 7 409 149 |
| RV celkem | 2 021 | 5 551 345 | 2 176 576 |
| Celkem | 19 059 | 24 384 057 | 9 699 657 |
| Podíl specifických položek ŽV (%) | x | 76,1 | 76,4 |
| Podíl specifických položek RV (%) | x | 22,8 | 22,4 |
| Podíl OZE (%) | x | 0,2 | 0,2 |
| Podíl společných investic pro RV a ŽV vč. dokumentace (%) | x | 0,9 | 0,9 |

Poznámka: Četnosti výskytu nevyjadřují počet projektů, ale počet dílčích částí projektů specifických pro danou oblast.

Pramen: Zpracováno na základě dat poskytnutých Řídicím orgánem PRV (MZe)

Zpracoval: J. Špička, M. Hruška (ÚZEI)

Důležitou úlohu v investiční činnosti zemědělských podniků měly investiční podpory z osy I a III PRV a z programů PGRLF. Ze zpracovaného souboru 4790 schválených projektů z nejvýznamnějšího opatření osy I PRV „I. 1. 1 – Modernizace zemědělských podniků“ za staré programové období (zahrnuta všechna kola výzev) vyplývá, že investiční výdaje do projektů živočišné výroby tvořily přibližně tři čtvrtiny celkových investičních výdajů (76,1 %) v PRV 2007 - 2013. Pětina investičních výdajů byla zaměřena na odpadové hospodářství, což je velmi významná skupina investic příznivě ovlivňující životní prostředí. Dalšími investičními směry

v živočišné výrobě byly projekty zaměřené na technologie chovu skotu, resp. dojníc (souhrnně 15,6 % z investičních výdajů), a na výstavbu či rekonstrukci skladů krmiv (15,5 % z investičních výdajů).

Investice do rostlinné výroby se podílely na celkovém objemu necelou čtvrtinou. Zemědělské podniky investovaly nejvíce do technologie skladování (více než 60 % investic do rostlinné výroby), což jim umožní zvýšit kvalitu skladované produkce a dosáhnout příznivější realizační ceny po sklizni. Relativně významné byly také investice do strojů a zařízení pro pěstování plodin (11 % z investic do rostlinné výroby) a do nosných konstrukcí trvalých kultur (11 % z investic do rostlinné výroby).

Hodnocením efektů ze strukturálních podpor se věnují následující studie Medonos a kol. 2017, Rateringer a kol. 2013, Hlavsa a kol. 2017 a na základě těchto studií je možné uvést tyto závěry. Z provedených kontrafaktuálních analýz vyplynulo, že zohlednění dynamiky hodnocení dopadu strukturální (investiční) podpory může mít velký význam, neboť tato opatření mohou mít dlouhodobé účinky. Výsledky srovnávací analýzy skutečně ukazují, že investiční podpora má významné krátkodobé i dlouhodobé dopady na strukturální charakteristiky zemědělských podniků, výkonnost, efektivitu a produktivitu a zlepšuje přístup ke kapitálu pro podporované farmy. Účinky jsou větší a významnější v dřívějších období podpory 2008-2010 a 2009-2011, které se překrývají s obdobím hospodářské krize. V těchto letech strukturální podpora zachovala určitou úroveň investiční aktivity a přispěla k financování až 65 % všech investic do zemědělství. Vyhodnocené účinky se v pozdějších obdobích zdají být nižší nebo negativní, což by mohlo být ovlivněno tím, že se všeobecné podmínky pro investice výrazně zlepšily nejen v zemědělství. Přímé platby z pilíře I společné zemědělské politiky EU a jejich nárůst v důsledku postupného zavádění výrazně zlepšily příjmovou situaci českých podniků. To přímo přispělo k vytvoření finančních zdrojů pro investice do zemědělských podniků nebo k vyplacení transformačních dluhů, a tím ke zlepšení jejich přístupu k bankovním úvěrům. Investiční aktivita v nepodpořených zemědělských podnicích vzrostla v průměrné roční míře o 4,1 %, protože v základním roce byla mnohem nižší úroveň, zatímco v případě podpořených podniků dosahovalo průměrné meziroční tempo investiční aktivity v období let 2007-2015 snížilo o 0,5 %.

Pro velké české zemědělské podniky je specifické, že v této míře uplatňují a dostávají strukturální podporu více než třikrát v jedné pětině případů všech podporovaných podniků. Podle různých měr růstu v TFP lze také předpokládat, že nepodporované farmy investovaly do majetku a technologií, které pro ně mohou přinést vyšší efekty, a podporované zemědělské podniky mohly díky vyšší investiční aktivitě více investovat do neprodukčních investic, zejména v oblasti dobrých životních podmínek zvířat, skladů statkových hnojiv atd. Dále je třeba říci, že v situaci, kdy jsou podmínky pro investice velmi příznivé, jsou podporovány také zemědělské podniky, které jsou schopny samy tyto investice financovat, zejména v případě zemědělských podniků s více projekty, jak jsme ukázali v distribuční analýze a poukázali na problém prosakování podpor pro vlastníky půdy nebo kapitálu v podobě zvyšující se renty či rozdělovaného čistého zisku. To vede k neefektivnímu využívání veřejných finančních zdrojů a podpora by měla být spíše zaměřena na podniky, které nedostaly žádnou strukturální podporu a opravdu ji potřebovaly.

Pozitivním krokem je v tomto směru v novém programovém období PRV 2014-2020 politické rozhodnutí o přidělení finančních obálek pro projekty podle jejich velikosti, ale zvětšení velikostního limitu na projekty z 30 na 150 mil. Kč může vést k ještě většímu problému v distribuci investiční podpory. Pokud má být umožněno finančně podpořit investičně velké projekty do 150 mil. Kč, potom by mělo být dáno omezení na počet projektů, které je možné čerpat. Vzhledem ke skutečnosti, kdy na finančním trhu jsou dostupnější externí zdroje

financování zejména pro komerčně orientované projekty, bylo by žádoucí další podporu směřovat více na neproduktivní investice a také problém klimatické změny, vody a biodiverzity.

Podpora inovací v zemědělství

V rámci podpory spolupráce na inovacích v zemědělství bylo celkem podáno 47 projektů s požadovanou dotací 1 mld. Kč. Proplaceno v předchozím programovém období bylo pouze 13 projektů (28 %) o celkovém objemu 224,6 mil. Kč. V rámci spolupráce bylo osloveno 15 subjektů. Jedná se především o výzkumné ústavy a vysoké školy.

Tabulka 12: Proplacené a zaregistrované projekty PRV 2007-2013, I.1.1.2

| Projekty | Velikost podniku | počet | Dotace (Kč) | Celkové výdaje (Kč) |
|----------------|------------------|-------|-------------|---------------------|
| Zaregistrované | malé | 39 | 430 070 775 | 955 238 144 |
| | střední | 8 | 47 104 893 | 96 373 599 |
| | celkem | 47 | 477 175 668 | 1 051 611 743 |
| Proplacené | malé | 10 | 83 975 750 | 186 325 404 |
| | střední | 3 | 18 271 059 | 38 325 999 |
| | celkem | 13 | 102 246 809 | 224 651 403 |

Zdroj: vlastní zpracování dle dat MZe

V novém programovém období 2014-2020, opatření 16.2.1 Podpora vývoje nových produktů, postupů a technologií v zemědělské prvovýrobě nebyl k 31. 12. 2017 proplacen žádný projekt.

Evaluace podpory spolupráce na inovacích v PRV 2007-2013

Poměr schválených projektů dle podopatření ukazuje převahu spolupráce v potravinářství, co do počtu projektů, ale zejména nákladů. Dle provedené analýzy vyplývá zájem o inovace, a to i z řad malých podniků. Nicméně jejich úspěšnost je velice malá. A to bez ohledu na zaměření (zemědělec, potravinář), úspěšnost činila 26 %, resp. 21 %. Úspěšnější jsou zpravidla větší podniky. V případě opatření pro zemědělce z 47 žádostí připadlo 18 na fyzické osoby a proplaceny byly pouze dva projekty. Dle závěrečné zprávy (2016) vysoká administrativní náročnost spojená se samotným projektem, ale i se souvisejícími výběrovými řízeními rovněž snižuje atraktivitu těchto podopatření a zvyšuje pravděpodobnost, že do přípravy projektu i jeho pozdější administrace jsou zapojeny externí poradenské firmy.

V opatření určeném pro zemědělské podniky byly nejvíce podpořeny projekty se zaměřením na zahradnictví a ovoce či zeleninu. Dotace jsou soustředěny do pár oborů, proto je důležité posuzovat i jejich přínosy, resp. ekonomické dopady. Dle závěrečné zprávy (2016)²² bezprostřední ekonomické dopady (v období 3 let po ukončení projektu) s realizací projektu v obou předemtných podopatřeních spojují v průměru tři čtvrtiny účastníků. Nejsilnější vliv je indikován pro nárůst objemu produkce. Naopak u ziskovosti jsou přínosy pozitivních efektů nižší a téměř třetina projektů zůstala v tomto směru bez efektu. Ačkoliv nízký počet odpovědí ze sektoru zemědělství (podopatření I.1.1.2) omezuje možnost činit jednoznačné závěry, výsledky projektů ve smyslu četnosti inovací produktů i procesu, ale rovněž míra indikovaných ekonomických a environmentálních přínosů, v průměru převyšují hodnoty u stejných otázek

²² Ex-post hodnocení Programu rozvoje venkova ČR za období 2007-2013, Praha 2016, Ekotoxa.

v případě potravinářství. Odpovědi tři čtvrtin respondentů ukazují na alespoň dílčí nárůst všech tří ekonomických ukazatelů současně (objem produkce, produktivita práce a zisk).

Obdobná charakteristika přínosů projektů dle výsledků šetření (2016) pro otevření nových trhů ukazuje nižší hodnoty. Indikuje buď dílčí přínosy (60 % respondentů), nebo zanedbatelný vliv. Pro 47 % respondentů je nárůst objemu produkce současně podpořen růstem produktivity práce i vstupem na nové trhy. Desetina projektů vedla k extenzivnímu růstu v podobě vstupu na nové trhy, aniž by byla zvýšena produktivita práce. Vůbec nejslabší bezprostřední dopady jsou sledovány z pohledu vlivu podniku na životní prostředí. Zde jednoznačně dominují odpovědi bez vlivu, čtvrtina projektů vyvolala alespoň dílčí přínosy. Pozitivní očekávání v podobě dlouhodobých efektů realizovaných projektů, ať už ve smyslu zlepšení ekonomické výkonnosti podniku, či lepšího využívání tržních příležitostí díky inovacím, indikuje jasná většina respondentů. Vyšší hodnoty, než u bezprostředních dopadů ukazují, že realizované aktivity se do hospodaření podniků promítají v průměru s větším než tříletým zpožděním.

Vzhledem k ekonomické situaci stěžejních oborů je žádoucí i do budoucna určovat stávající situaci a zaměřit se i na zvyšování produktivity práce, které dlouhodobě patří v rámci EU mezi nejnižším, prostřednictvím inovací a investic. Dlouhodobě dochází i k poklesu počtu pracovníků ve výrobních oborech, což by bylo možné rovněž řešit investicemi a inovacemi. Či vzhledem k nedostatku kvalifikovaných pracovníků je třeba jejich edukace.

Většinovým typem inovace u zemědělských podniků v rámci opatření I.1.1.2 byla nová technologie. Existuje i řada jiných typů inovací, které by bylo vhodné podporovat, jako je inovace procesů či marketingu. Řada projektů nespĺňovala požadavky na inovativnost, či problematiku lze řešit prostou modernizací technologie v rámci podopatření I.1.3.1 Přidávání hodnoty zemědělským a potravinářským produktům nebo I.1.1.1 Modernizace zemědělských podniků.

Dle zprávy Ekotoxa (2016) celkem 73 % podniků by projekt realizovalo i bez finanční podpory PRV, a to z důvodu, že k inovacím je tlačily podmínky a konkurence v odvětví, nebo proto, že pokrok patří k filozofii podniku. Nicméně jen polovina z těchto 73 % respondentů by realizovala projekt ve stejném rozsahu. Důležitou informaci nese odpověď, že 27 % z téže skupiny by v případě absence podpory PRV realizovala projekt bez spolupráce se subjektem podílejícím se na výzkumu a vývoji. Naopak pro druhou skupinu podniků, které jednoznačně podmiňují realizaci projektu veřejnou podporou, jsou základním důvodem finanční omezení. Podle jednoho z komentářů podpora z EU umožňuje investovat i do méně návratných projektů, které by jinak nebyly realizovatelné.

Mezi faktory identifikované studií Ekotoxa (2016), které ovlivnily výběr partnerského subjektu podílejícího se na výzkumu/inovacích, vystává důležitost předchozí spolupráce na těchto aktivitách. Z toho je rovněž patrné, že pro 57 % respondentů, kteří označili tuto odpověď, nemá podpora iniciační charakter, ale přispívá k rozvoji již existující spolupráce. Důvěra ve formě osobních kontaktů a doporučení třetí strany patří mezi další důležité parametry. Z jiných vlivů na spolupráci často respondenti připomínali jako problém nutnost vybírat subjekt skrze výběrové řízení. Rovněž ochota pokračovat ve spolupráci se subjektem podílejícím se na vývoji/inovacích je dle respondentů bezvýhradná, u tří čtvrtin z nich dokonce bez podmínky podpory z veřejných zdrojů. Dvoutřetinová většina respondentů nepochybuje o významu výzkumu a inovací pro konkurenceschopnost jejich hospodaření. U další třetiny subjektů byl vlivem realizace projektu tento dojem ještě posílen a ve většině reflektován také faktickým zvýšením výdajů na inovační aktivity.

Nejistota pozitivních dopadů projektu na hospodaření podniku a vysoká míra spolufinancování mohou odrazovat od realizace rozvojových aktivit, do kterých nejsou podniky

přímo tlačeny okolnostmi či podmínkami na trhu. Respondenti případových studií uváděli rozpor mezi potřebou spolupráce všech partnerů v inovaci již při vytváření a podání projektu a tím, že později musí být tito partneři vybráni ve výběrovém řízení.

Vůbec nejslabší bezprostřední dopady jsou sledovány z pohledu vlivu podniku na životní prostředí. Zde jednoznačně dominují odpovědi respondentů, že projekt byl bez vlivu na životní prostředí, čtvrtina projektů vyvolala alespoň dílčí přínosy. Pokud projekt přinesl benefity ve smyslu omezení dopadu podniku na životní prostředí, byl velmi často spojen i s otevřením nových trhů. Z výsledků šetření a analýzy proplacených projektů vyplývá, že v zemědělských podnicích byl pozitivní efekt na životní prostředí větší než v potravinářství. Celkově však inovační projekty na životní prostředí výrazně orientovány nebyly. Již z principu nových investic a inovací lze však s jistotou předpokládat, že nové technologie přinášejí pozitivní efekty zejména na šetření přírodními zdroji, jako je voda (snižování spotřeby) a snižování úniků znečišťujících látek do ovzduší (efektivnější zařízení, šetření energiemi).

Spolupráce má výrazný sociální vliv. Jak ukazují průzkumy (dotazníkové šetření), důvěra byla jedním z důležitých faktorů, ovlivňujících stupeň spolupráce. A při tom důvěra je součástí tzv. sociálního kapitálu a roste se zkušeností (dobrou), proto podpora spolupráce přispívá k budování sociálního kapitálu. Na druhé straně z hodnocení vyplývá, že nízká důvěra je jednou z bariér rozvoje spolupráce, a to nejen mezi zemědělci a výzkumnými organizacemi. Z případových studií je také zřejmé, že šíření inovací nebo dobré praxe bylo spíše omezené. Jednou z příčin je zřejmě charakter sítí a povaha interakcí v nich.

Pozitivní očekávání v podobě dlouhodobých efektů realizovaných projektů, ať už ve směru zlepšení ekonomické výkonnosti podniku, či lepšího využívání tržních příležitostí díky inovacím indikuje jasná většina respondentů. Vyšší hodnoty, než u bezprostředních dopadů indikují, že realizované aktivity se do hospodaření podniků promítají v průměru s větším než tříletým zpožděním.

6.2 Míra současného řešení problému jinými politikami

- Do souhrnné rentability zemědělských komodit významně zasahuje energetická politika MPO v oblasti OZE.
- Do vztahů v potravinové vertikále zasahuje obchodní politika ČR, avšak její legislativní nástroje nejsou dostatečně efektivní vzhledem k očekávání politiků.
- Do podmínek provozování zemědělské prvovýroby se vztahem k její konkurenceschopnosti zasahují i některá opatření politiky životního prostředí a ochrany zvířat.
- Především do podmínek potravinářství významně z hlediska konkurenceschopnosti zasahuje zdravotní politika.

7. DETAILNĚJŠÍ POSOUZENÍ VLIVU PŘEDPISŮ

Jde zejména o synergii problematiky konkurenceschopnosti s výstupy jiných pracovních skupin, především v oblasti zemědělských příjmů, životního prostředí, výzkumu a poradenství.

8. JAK BY SE SITUACE VYVÍJELA BEZ ZAVEDENÍ PŘÍSLUŠNÝCH INTERVENČÍ?

Typy intervencí SZP 2021+ jsou sice v obecné podobě známé, avšak jejich podrobnější a kvantitativní vymezení zatím není k dispozici, resp. je nutno předpokládat možné zásadní změny²³. Teprve po takovémto vyjasnění intervencí lze dodatečně pomocí modelů ÚZEI objektivněji posoudit otázku, jak by se situace vyvíjela bez intervencí²⁴.

Pokud by však otázka zněla pouze v obecné rovině, jak by český agrární sektor dopadl např. bez intervencí typu provozních podpor, pak odpověď by byla relativně jednoduchá: s ohledem na vysoký podíl těchto podpor v důchodech českého zemědělství by zřejmě došlo neprodleně k velmi razantní krizi zemědělství s odchodem mnoha (zejména menších a středních) podniků z trhu a se značným poklesem produkce. Ze zkušeností z jiných zemí, kde k takovým opatřením již historicky došlo (80. léta minulého století - Nový Zéland, Austrálie), by tato krize po několika letech mohla vyústit v existenci velmi efektivních a mezinárodně konkurenceschopných podniků, jejichž aktivity by však musely být limitovány přísnými environmentálními a sociálními standardy (typu SMR).

9. SWOT ANALÝZA

Hranice pro SWOT analýzu: Základní vymezení jsou sektor zemědělství, potravinářství a lesnictví. Do jeho vnitřních hranic také patří působení SZP, včetně kapacit pro její navrhování a administraci, vedoucí k žádoucím efektům v realitě. Sektor včetně velkých podniků, které sice nebudou moci využít některých nástrojů SZP, ale velké podniky jsou součástí analýzy situace sektoru, protože jej charakterizují.

| Silné stránky | Slabé stránky |
|---|--|
| <ul style="list-style-type: none">- Podniková struktura s převahou podniků s vysokým potenciálem využití výhod z velikosti.- Stále proti vyspělým zemím EU nižší cena zemědělské půdy a práce, avšak s postupně se snižujícími rozdíly.- Finanční a ekonomická stabilizace většiny zejména větších zemědělských podniků.- Dostatečná kapitálová vybavenost zemědělských podniků, se stoupajícím důrazem na investice do pohody zvířat a dalších prvků moderního zemědělství (precizního zemědělství apod.).- Stabilní a relativně zdravý finanční sektor, u něhož se zvyšuje podíl sektoru zemědělství na zprostředkovaných úvěrech, který je připravený pro financování potřeb zemědělství.- Technická a technologická úroveň vybavení značné části zemědělských podniků je obdobná jako ve vyspělých zemích EU a neustále se obnovuje, zejména v rostlinné výrobě, což vytváří | <ul style="list-style-type: none">- Převaha najaté půdy v podnicích při existenci rozdrobeného vlastnictví půdy.- Vysoká variabilita v efektivitě jednotlivých druhů výrob a podnikových forem. Značné rozdíly v rentabilitě výroby mezi lepšími a horšími podniky.- Zjednodušování rostlinné výrobní struktury s negativním dopadem do diverzity – větší úbytek ploch u plodin s vyšší pracností.- Omezená schopnost zemědělských podniků pružně se přizpůsobit měnícím se podmínkám v poptávce.- Zachovávání produkce přežvýkavců jen za cenu vysokých specifických podpor.- Klesající význam chovu monogastrů ve struktuře zemědělství, avšak při dobré konkurenceschopnosti „zbylých“ producentů.- Nízká atraktivnost práce v zemědělství, problémy se získáváním pracovníků zejména do intenzivní ŽV a pracovně náročných odvětví RV. |

²³ Jako příklad lze uvést podmínky poskytování přímých plateb podle velikosti podniků, tj. přesnější podmínky jejich zastropování, redistribuce či degresivity. Velmi významné pro posouzení konkurenceschopnosti budou také tzv. kondicionality poskytování provozních podpor atp.

²⁴ Otázka by měla být řešena až při komplexním rozpracování národního programu SZP.

| | |
|---|---|
| <p>atraktivní podmínky pro vstup mladých zemědělců do odvětví</p> <ul style="list-style-type: none"> - Narůstající podíl podniků vertikálně integrovaných do hodnotového řetězce (převážně v chovu monogastrů) - Existence tradičních odbytišť specifických produktů (slad, chmel, pivo). - Nárůst podniků s účastí zahraničního kapitálu dosahujících vysokou konkurenceschopnost. - Snižování provozních podpor při zpříšňování podmínek jejich poskytování s možností lepšího využití výhod z rozsahu a další restrukturalizace směrem ke snižování negativních externalit zemědělství. - Podpora rozvoje systému AKIS. - Podpora rozvoje organizací producentů - Podpora zaměřená na zlepšení přístupu ke kapitálu v podobě finančních nástrojů - Zachování možnosti zacílení podpor do citlivých sektorů | <ul style="list-style-type: none"> - Nevhodná věková struktura v porovnání s budoucími výzvami a potřebami. - Nižší produktivita práce a vyšší nákladovost jak v zemědělství, tak zejména v potravinářství - Nedostatečně fungující odbytové organizace. - Nízká nebo neexistující vertikální integrace se zpracovatelskými podniky (s výjimkou chovatelů monogastrů, pěstitelů obilovin a olejnin). - Rostoucí dovozy zemědělských surovin ze zahraničí (vepřové a hovězí maso, ovoce a zelenina) z důvodů nenaplnění požadavků ze strany prvovýrobců na nabízenou cenu, na vyrovnanost dodávek v množství, kvalitě a potřebném čase pro zpracovatele či obchodníky. - - Nízká úroveň důvěry v mezipodnikové spolupráci. - Růst vývozu výrobků s nízkou přidanou hodnotou a surovin (mléko, zástavový skot, obiloviny, olejnin) a dovoz výrobků s vyšší přidanou hodnotou. - Vysoký podíl podniků bez inovačních aktivit. - Nedostatečný transfer nejnovějších poznatků vědy a výzkumu do praxe. - Stagnace vědecko-výzkumných aktivit a neefektivní podpora komercializace výzkumu a vývoje - Stabilně sílící závislost podniků na veřejných podporách. - Stále rostoucí negativní externality zemědělské výroby, projevující se zejména ve snižování kvality půdy, zhoršování jejího vodního režimu, snižování biodiverzity a podmínek rozvoje venkova. |
| <p>Příležitosti</p> | <p>Ohrožení</p> |
| <ul style="list-style-type: none"> - Důslednější ochrana před dovozy nekvalitních surovin a potravin v rámci pravidel jednotného trhu EU. - Rozvoj moderních technologií pohody zvířat a pracovníků (zvyšování atraktivnosti zemědělství pro mladé pracovníky) a „chytrého“ (precizního) zemědělství přispívající k zefektivnění výroby. - Rozvoj spolupráce, inovací a transferu znalostí. - Rozvoj nových forem financování investic v podobě finančních nástrojů - Rozvoj potravinářství (a odtud i zemědělství) ve vztahu k novým požadavkům spotřebitelů (systémy kvality, „senné mléko“ atd.). - Rozvoj faremního zpracování za účelem hledání výklenků trhu - Zvyšování produktivity využití faktorů, jak v zemědělství, tak zejména v potravinářství. | <ul style="list-style-type: none"> - Riziko spojené se sílícími projevy klimatické změny (sucho, mrazy, přívalem deště, krupobití) a s tím spojené riziko výrazného snížení kvality produktivní půdy a podmínek pro produkci surovin či potravin apod. - Riziko re-nacionalizace politik v EU a vyššího využívání národních podpor, ohrožující konkurenční podmínky na jednotném trhu EU. - Vysoká volatilita cen produkce bez dostatečných opatření v řízení rizik. - Růst cen energií a ostatních primárních vstupů (v zemědělství včetně ceny práce a půdy). - Omezená dostupnost zdrojů financování v případě změn na finančních trzích, zejména pro střední a malé podniky. - Odliv, resp. absolutní nedostatek nejen kvalifikovaných pracovníků. - Nižší kvalita zemědělského školského systému. - Zpomalení přenosu inovací do praxe, nedostatečný rozvoj AKIS. - Chování obchodních řetězců, zasahující do narušování konkurenčních podmínek trhu. |

10. PŘEHLED A ZDŮVODNĚNÍ POTŘEB

Pracovní skupina se shodla na následujícím znění potřeb:

| Potřeba | Odůvodnění potřeby |
|---|--|
| „zvýšit účinnost výrobních faktorů při trvale udržitelném managementu zdrojů a posílit zavádění postupů s vyšší přidanou hodnotou s využitím nejnovějších poznatků z oblasti výzkumu, technologií a digitalizace“ | České zemědělství stále dosahuje při komparaci s vyspělejšími zeměmi EU nižší produktivity práce dosahující úrovně kolem 45 % a celková produktivita faktorů dosahuje v posledních letech průměrného ročního tempa 0,67 %, což představuje průměrné tempo růstu napříč všemi zeměmi EU. Převažuje nižší tržní orientace a sílí závislost zemědělských podniků na veřejných transferech vzhledem k velmi vysokému podílu provozních dotací na produkci dosahující 24 %, což představuje téměř dvojnásobnou úroveň ve srovnání s ostatními zeměmi EU. Omezený přístup malých a zejména začínajících podniků k úvěrovým finančním zdrojům a vyšší náklady na tyto externí zdroje financování způsobuje nižší míru investiční aktivity. Nevhodné uspořádání zemědělských pozemků a vysoký podíl (73 %) najímané půdy bránící v internalizaci externích efektů vyplývajících z hospodaření na půdě. Stávající poradenství nepokrývá některé klíčové potřeby zemědělství, které navíc nejsou projeveny v poptávce zemědělců. |
| „posílit diverzitu zemědělské produkce při současném zvyšování účinnosti využití výrobních faktorů“ | Nevyrovnaná souhrnná rentabilita mezi komoditami v rozpětí cca 20-30 p. b. ve prospěch komodit RV vede k postupnému snižování rozsahu ŽV s výjimkou produkce mléka a chovu KBTPM. Současně dochází vzhledem k takovýmto podmínkám k oslabování existující vazby mezi RV a ŽV, kdy např. chov skotu se v důsledku nastavených podmínek přesouvá na travní porosty, přičemž potřeba organické hmoty v půdě je stejně důležitá i na o. p. Současně dochází k pomalému zavádění adaptačních a mitigačních opatření na klimatickou změnu. |
| „posílit zavádění inovací v zemědělství i spoluprací s VaV“ | Rozsah spolupráce mezi výzkumem a praxí, projevující se jak v počtu spoluprací při vývoji inovativních postupů a procesů tak i v počtu skupin EIP, je neuspokojivý. |

LITERATURA:

- Ekotoxa (2017) Střednědobé hodnocení 2017: Programu rozvoje venkova na období 2014 – 2020. MZe, dostupné z: <http://eagri.cz/public/web/mze/dotace/program-rozvoje-venkova-na-obdobi-2014/hodnoceni-a-monitoring/hodnoceni/strednedobe-hodnoceni-prv-2014-2020.html>
- Hlavsa, T., Hruška, M., Turková, E. (2017) The impact of investment support from the Rural Development Programme of the Czech Republic for 2007-2013 on the economic efficiency of farms. A comparison of the performance of farms within and outside Less Favoured Areas
- MZe (2017) Analýza národních dotací do zemědělství v roce 2016. Ministerstvo zemědělství ČR, odbor 13230 účetnictví a statistiky, č.j. 3228/2017-MZE-13231. Interní materiál.
- MZe (2015) *Strategie pro růst Ministerstva zemědělství České republiky do roku 2030*. Ministerstvo zemědělství ČR, Praha. Dostupné z: www.eagri.cz.
- MZe (2018) Zprávy o stavu českého zemědělství za roky 2010 – 2018
- Medonos a kol. (2017), *Vyhodnocení účinků strukturálních podpor v rámci osy I PRV 2007-2013*. Zpráva z řešení Interního výzkumného projektu ÚZEI. 42 s.
- Medonos, T., Rättinger, T., Hruška, M., Špička, J. (2012) *The Assessment of the Effects of Investment Support Measures of the Rural Development Programmes: the Case of the Czech Republic*. Agris on-line, Vol. IV, No. 4, 35-48.
- Rättinger, T., Medonos, T., Hruška, M. (2013) *An Assessment of the Differentiated Effects of the Investment Support to Agricultural Modernisation: the Case of the Czech Republic*. The journal AGRIS on-line Papers in Economics and Informatics (<http://online.agris.cz>), Vol. V, No. 4. 153-164.
- ÚZEI (2018) Výsledky výběrového šetření nákladů a výnosů vybraných zemědělských komodit.