



EVROPSKÁ UNIE
Evropský námořní a rybářský fond
Operační program Rybářství



MINISTERSTVO ZEMĚDĚLSTVÍ

Seminář pro žadatele a příjemce z OP Rybářství 2014 - 2020



Ministerstvo zemědělství





EVROPSKÁ UNIE
Evropský námořní a rybářský fond
Operační program Rybářství



MINISTERSTVO ZEMĚDĚLSTVÍ

Ministerstvo zemědělství Řídící orgán Operačního programu Rybářství

Vás vítá na odborném semináři pro žadatele a příjemce z OP Rybářství 2014 - 2020





Program semináře

Dopolední program:

- Aktuální informace o stavu OP Rybářství 2014 – 2020
- Opatření 2.2 Produktivní investice do akvakultury, záměr b) Diverzifikace akvakultury pro 4. výzvu OP Rybářství 2014 – 2020

Přestávka

Odpolední program:

- Opatření 2.3 Podpora nových chovatelů pro 4. výzvu OP Rybářství 2014 - 2020
- Podání Žádosti o podporu, Portál farmáře, nejčastější chyby žadatelů





EVROPSKÁ UNIE
Evropský námořní a rybářský fond
Operační program Rybářství



Obecné informace o OP Rybářství 2014 - 2020

Ing. Antonín Vavrečka

Oddělení implementace
Řídící orgán OP Rybářství
Ministerstvo zemědělství





OP Rybářství 2014 - 2020

- **Operační program Rybářství 2014 – 2020 je střednědobý programový dokument, na základě něhož je čerpána podpora pro oblast rybářství z Evropského námořního a rybářského fondu (ENRF)**
- Schválen usnesením vlády ČR v říjnu 2014
- Schválen Evropskou komisí v červnu 2015
- **Legislativní základy:**
 - Nařízení Evropského parlamentu a Rady (EU) č. 1303/2013 ze dne 17. prosince 2013 o společných ustanoveních
 - Nařízení Evropského parlamentu a Rady (EU) č. 508/2014 ze dne 15. května 2014 o Evropském námořním a rybářském fondu
 - Nařízení v přenesené pravomoci a prováděcí nařízení Evropské komise





Priority OP Rybářství 2014 - 2020

- Zvýšit konkurenceschopnost tradiční akvakultury včetně investic do zachování udržitelné produkce tržních ryb
- Investovat do recirkulačních zařízení a tím zvýšit produkci
- Zvýšit podíl zpracovaných ryb, propagovat akvakulturu a podpořit konzumaci ryb
- Podporovat transfer vědeckých poznatků do podniků akvakultury (produktové a procesní inovace)
- Podporovat formy hospodaření přispívající k zachování či zlepšování stavu životního prostředí a biologické rozmanitosti





OP Rybářství 2014 - 2020



Od schválení OP Rybářství k příjmu první Žádosti o podporu

15. 10. 2014
schválení OP
Rybářství vládou
ČR

2. 6. 2015
schválení OP
Rybářství EK

21. 8. 2015
Ministerstvo
zemědělství
vyhlásilo první
a druhou výzvu pro
příjem Žádostí o
podporu

21. 10. 2015
Zahájení příjmu
Žádostí o podporu





Opatření OP Rybářství 2014 – 2020

- 2.1. Inovace
- 2.2. Produktivní investice do akvakultury
 - 2.2.a) Investice do akvakultury
 - 2.2.b) Diverzifikace akvakultury
- 2.3. Podpora nových chovatelů
- 2.4. Recirkulační zařízení a průtočné systémy s dočišťováním
- 2.5. Akvakultura poskytující environmentální služby
- 3.1. Shromažďování údajů
- 3.2. Sledovatelnost produktů
- 5.1. Plány produkce
- 5.2. Uvádění produktů na trh
 - 5.2.a) Vytváření organizace producentů
 - 5.2.b) Propagační kampaně
- 5.3. Investice do zpracování produktů
- Technická pomoc





Výzvy OP Rybářství 2014 – 2020

- ❑ 1. výzva 21. 10. – 18. 11. 2015: 2.1., 2.2. a), 2.4., 5.3.
- ❑ 2. výzva 21. 10. – 18. 11. 2015: 2.5.

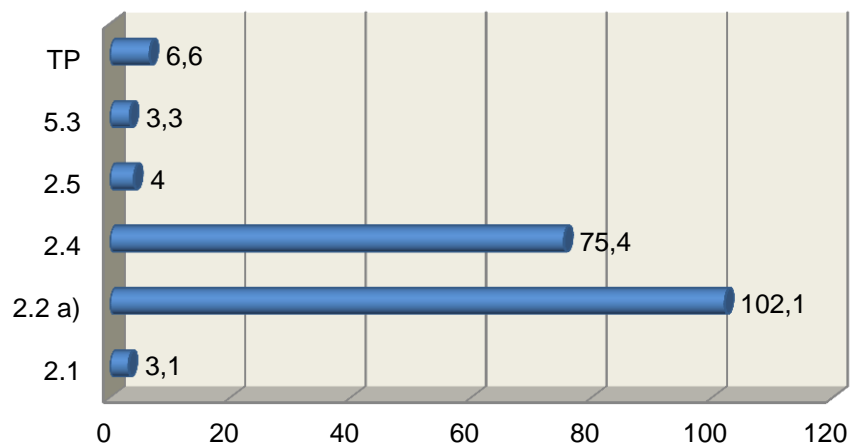
priorita Unie/ opatření/ záměr	Počet registrovaných žádostí	Požadovaná dotace v Kč	Alokace na výzvu v mil. Kč	Nepokrytá alokace na výzvu v mil. Kč
2.1.	5	3 089 850	12 mil. Kč	8,9 mil. Kč
2.2. a)	100	102 090 807	123 mil. Kč	20,9 mil. Kč
2.4.	17	75 411 088	80 mil. Kč	4,6 mil. Kč
2.5.	4	4 001 000	5 mil. Kč	1 mil. Kč
Celkem PU 2	126	184 592 745	220 mil. Kč	35,4 mil. Kč
5.3.	7	3 335 000	29 mil. Kč	25,7 mil. Kč
Celkem PU 5	7	3 335 000	29 mil. Kč	25,7 mil. Kč
Celkem	133	187 927 745	249 mil. Kč	61,1 mil. Kč

*Údaje k datu ukončení příjmu Žádostí o podporu

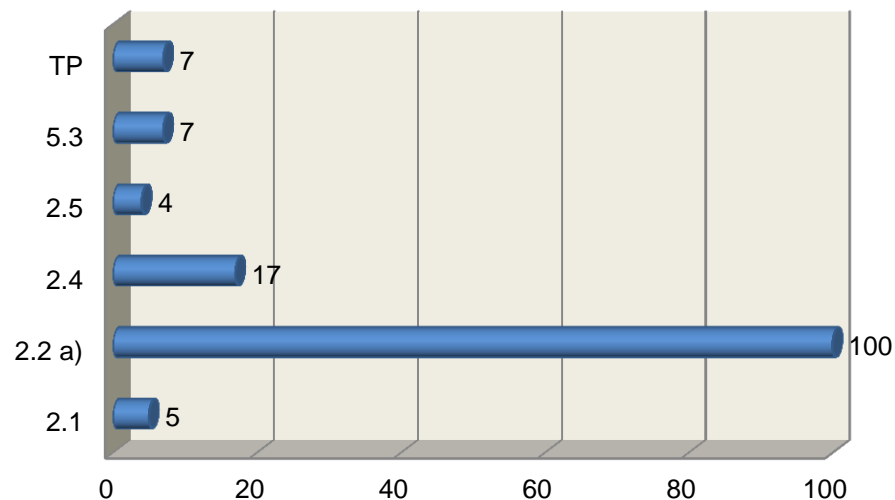


1. a 2. výzva OP Rybářství 2014 – 2020

Zaregistrované Žádosti o podporu
(v mil. Kč)



Zaregistrované Žádosti o podporu (počet)





Zhodnocení 1. výzvy

Opatření 2.1. Inovace

- Zaregistrovány Žádosti o podporu na 26 % alokace 1. výzvy
- Hlavní důvod nízkého pokrytí alokace je snížení míry podpory ze 100 % způsobilých výdajů na 50 %

Opatření 2.2., a) Investice do akvakultury

- Zaregistrovány Žádosti o podporu na 83 % alokace 1. výzvy
- Vyčlenění recirkulačních zařízení do samostatného opatření
- Snížení míry podpory ze 60 % na 50 % způsobilých výdajů
- Někteřím žadatelům chybí výpis z evidence o hospodaření
- Někteře projekty nedosáhnou ve věcném hodnocení na minimální požadovaný počet bodů





Zhodnocení 1. výzvy

Opatření 2.4. Recirkulační zařízení a průtočné systémy s dočišťováním

- Zaregistrovány Žádosti o podporu na 94 % alokace 1. výzvy
- Požadovaná podpora téměř pokrývá alokaci 1. výzvy na opatření 2.4.

opatření 5.3. Investice do zpracování produktů

- Zaregistrovány Žádosti o podporu na 12 % alokace 1. výzvy
- Hlavní důvod nízkého pokrytí alokace na opatření 5.3. je omezení příjemců na podniky akvakultury





Porovnání 1. kola OPR 2007 – 2013 a 1. výzvy OPR 2014 – 2020 registrované Žádosti o podporu

1. kolo příjmu Žadostí o dotaci z OP Rybářství 2007 - 2013 (zaregistrované)			1. výzva příjmu Žadostí o podporu z OP Rybářství 2014 - 2020 (zaregistrované)			Rozdíl 1. výzva OP Rybářství 2014 - 2020 x 1. kolo OP Rybářství 2007 - 2013	
prioritní osa	Počet Žadostí	Dotace v Kč	priorita Unie/opatření /záměr	Počet Žadostí	Dotace v Kč	Počet Žadostí	Dotace v Kč
2.1.	254	383 429 851	2.2. a)	100	102 090 807	- 154	- 281 339 044
2.4.	31	136 977 086	5.3.	7	3 335 000	- 24	- 133 642 086
Celkem PO 2	285	520 406 937	Celkem PU 2	107	105 425 807	-178	- 414 981 130





Porovnání 1. kola OPR 2007 – 2013 a 1. výzvy OPR 2014 – 2020 – vydaná Rozhodnutí a registrované Žádosti o podporu

1. kolo příjmu Žádostí o dotaci z OP Rybářství 2007 - 2013 (vydaná Rozhodnutí o poskytnutí dotace)			1. výzva příjmu Žádostí o podporu z OP Rybářství 2014 - 2020 (zaregistrované)			Rozdíl 1. výzva OP Rybářství 2014 - 2020 x vydaná Rozhodnutí z 1. kola příjmu OP Rybářství 2007 - 2013	
prioritní osa /opatření	Počet Rozhodnutí	Dotace v Kč	priorita Unie/opatření/ záměr	Počet Žádostí	Dotace v Kč	Počet Žádostí	Dotace v Kč
2.1.	33	46 007 476	2.2. a)	100	102 090 807	+ 77	+ 56 083 331
2.4.	2	7 768 500	5.3.	7	3 335 000	+ 5	- 4 433 500
Celkem PO 2	35	53 775 937	Celkem PU 2	107	105 425 807	+ 82	+ 51 649 870





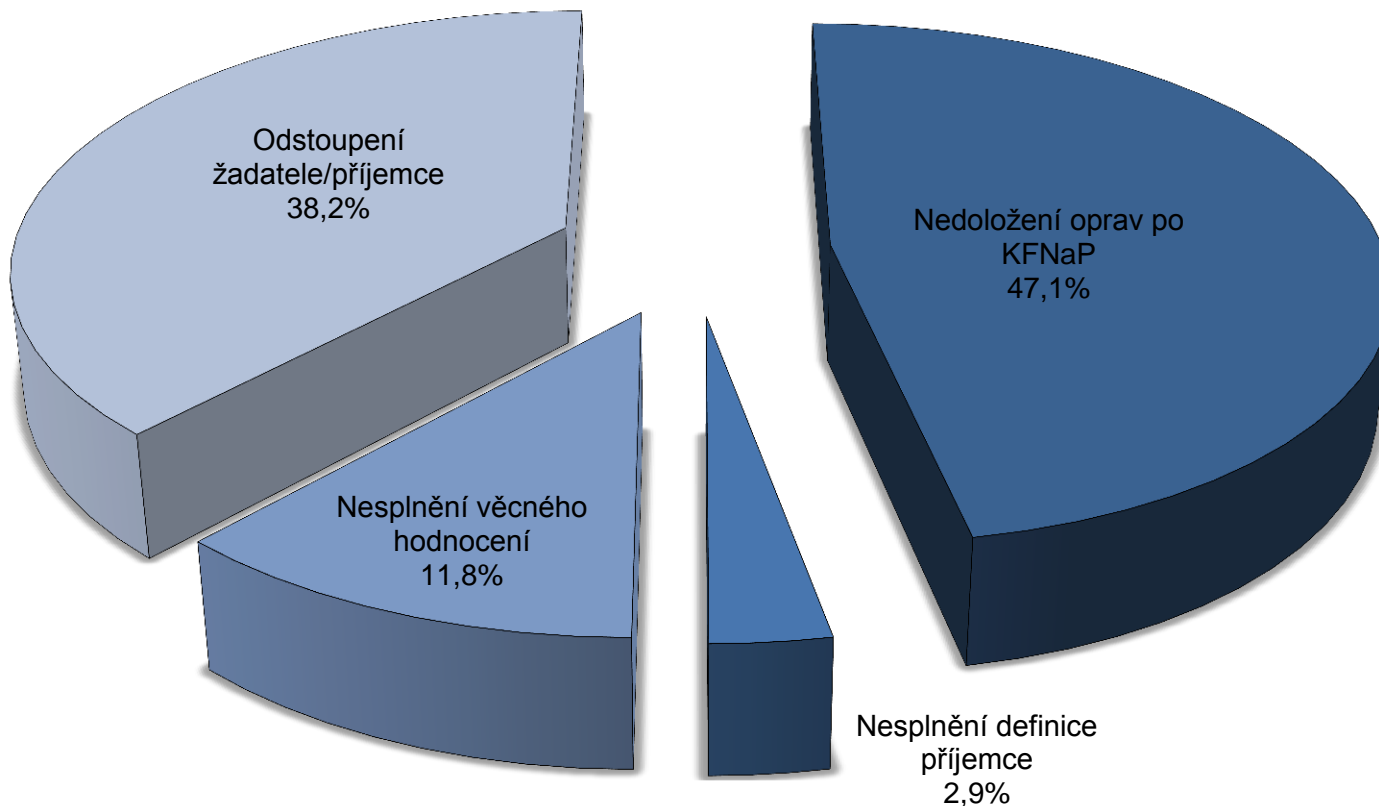
Přehled počtu projektů – stav k 1.4.2016

	Opatření, záměr	Požadovaná podpora Kč	Počet projektů	Alokace na výzvu Kč	Pokrytí alokace v %
2.1.	Inovace	2 214 850	3	11 609 640	19
2.2.a)	Investice do akvakultury	73 835 353	77	122 795 993	60
2.4.	Recirkulační zařízení a průtočné systémy s dočišťováním	54 523 000	13	79 901 640	68
2.5.	Akvakultura poskytující environmentální služby	4 001 000	4	5 707 260	70
5.3.	Investice do zpracování produktů	791 500	3	28 938 735	3
	Celkem 1. a 2. výzva	135 365 703	100	248 953 268	54
6.	Technická pomoc	6 617 976	7	61 462 800	11
	Ukončené administrace	52 562 042	33		
	Celkem registrováno	194 545 721	140		

*Pozn.: Údaje k 1. 4. 2016



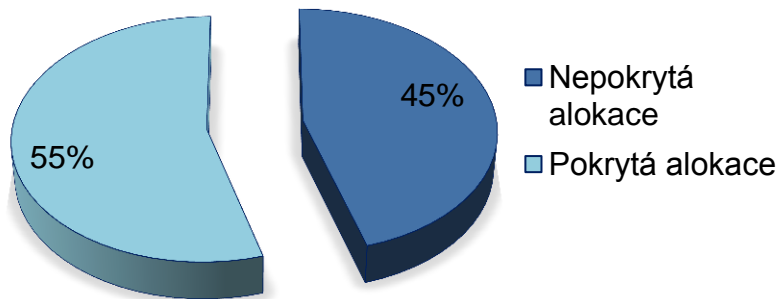
Důvody ukončení administrace



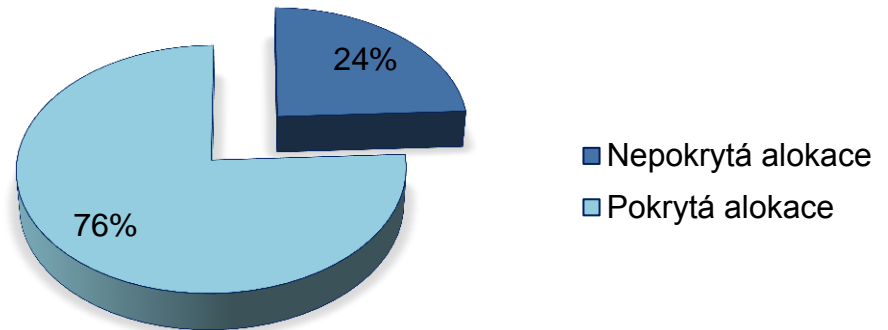


Pokrytí alokace projekty 1. a 2. výzvy

Pokrytí alokace po ukončených administracích k 30. 4. 2016



Pokrytí alokace před ukončenými administracemi k 30. 4. 2016





Jarní příjem žádostí roku 2016

- ❖ 3. výzva:
 - opatření 5.2., záměr b) Propagační kampaně,
 - průběžná, příjem žádostí od 3. 5. 2016 do 31. 12. 2020,
 - plánovaná alokace 45 mil. Kč,
- ❖ 4. výzva
 - opatření 2.2., záměr b) Diverzifikace akvakultury,
 - opatření 2.3. Podpora nových chovatelů,
 - kolová, příjem žádostí od 3. do 17. 5. 2016,
 - plánovaná alokace 70,5 mil. Kč (30 + 40,5 mil. Kč).





Harmonogram výzev OP Rybářství 2014-2020 pro rok 2016

Řídicí orgán OP Rybářství na základě schváleného Operačního programu Rybářství 2014 - 2020 připravuje výzvu s názvem 5. výzva OP Rybářství 2014 - 2020

Vyhlašovaná opatření:

- 2.2. záměr a) Investice do akvakultury – plánovaná alokace 250 mil. Kč
- 2.4 Recirkulační zařízení a průtočné systémy s dočišťováním – plánovaná alokace 80 mil. Kč
- 5.3. Investice do zpracování produktů – plánovaná alokace 70 mil. Kč

Typ výzvy: Kolová

Plánovaná alokace: 400 mil. Kč Kč

Plánovaný příjem Žádostí o podporu: září/říjen 2016





Harmonogram výzev OP Rybářství 2014-2020 pro rok 2016

Řídicí orgán OP Rybářství na základě schváleného Operačního programu Rybářství 2014 - 2020 připravuje výzvu s názvem 6. výzva OP Rybářství 2014 - 2020

☛ Vyhlašovaná opatření:

☛ 3.2. Sledovatelnost produktů

☛ Typ výzvy: Průběžná

☛ Plánovaná alokace: 10 500 000,- Kč

☛ Plánovaný příjem Žádostí o podporu: září/říjen 2016





Financování OP Rybářství 2014 - 2020

Finanční alokace:

- ČR má z Evropského námořního a rybářského fondu přiděleno celkem 31 108 015 EUR (cca 840 mil. Kč) na období 2014 – 2020
- K tomu ČR spolufinancuje 10 051 032 EUR (cca 271 mil. Kč) ze státního rozpočtu

Míra podpory projektů:

- 50 % způsobilých výdajů projektu – opatření 2.1., 2.2.a), 2.4., 5.3.
- 100 % způsobilých výdajů projektu – opatření 2.5.

Financování projektů:

- Realizace projektu a úhrada faktur z vlastních zdrojů
- Předložení žádosti o platbu
- Kontrola realizovaného projektu

■ Vyplacení podpory





Implementační struktura

Řídící orgán – Ministerstvo zemědělství – Odbor ŘO OP Rybářství

- zodpovídá za řízení programu v souladu se zásadou řádného finančního řízení.

Zprostředkující subjekt a finanční útvar – SZIF

- zajišťuje implementaci (vytvoření IS, provádění kontrol, administrace projektů atd.).

Platební a certifikační orgán – Ministerstvo financí ČR

- vykonává funkci pro předkládání a příjem plateb vůči EK, vypracovává účetní závěrky atd.

Auditní orgán - Ministerstvo financí ČR

- zajišťuje provádění auditů fungování řízení a kontroly, audity vzorků operací atd.





Administrace projektů

- Administrace probíhá na Zprostředkujícím subjektu (SZIF) a na Řídícím orgánu OP Rybářství

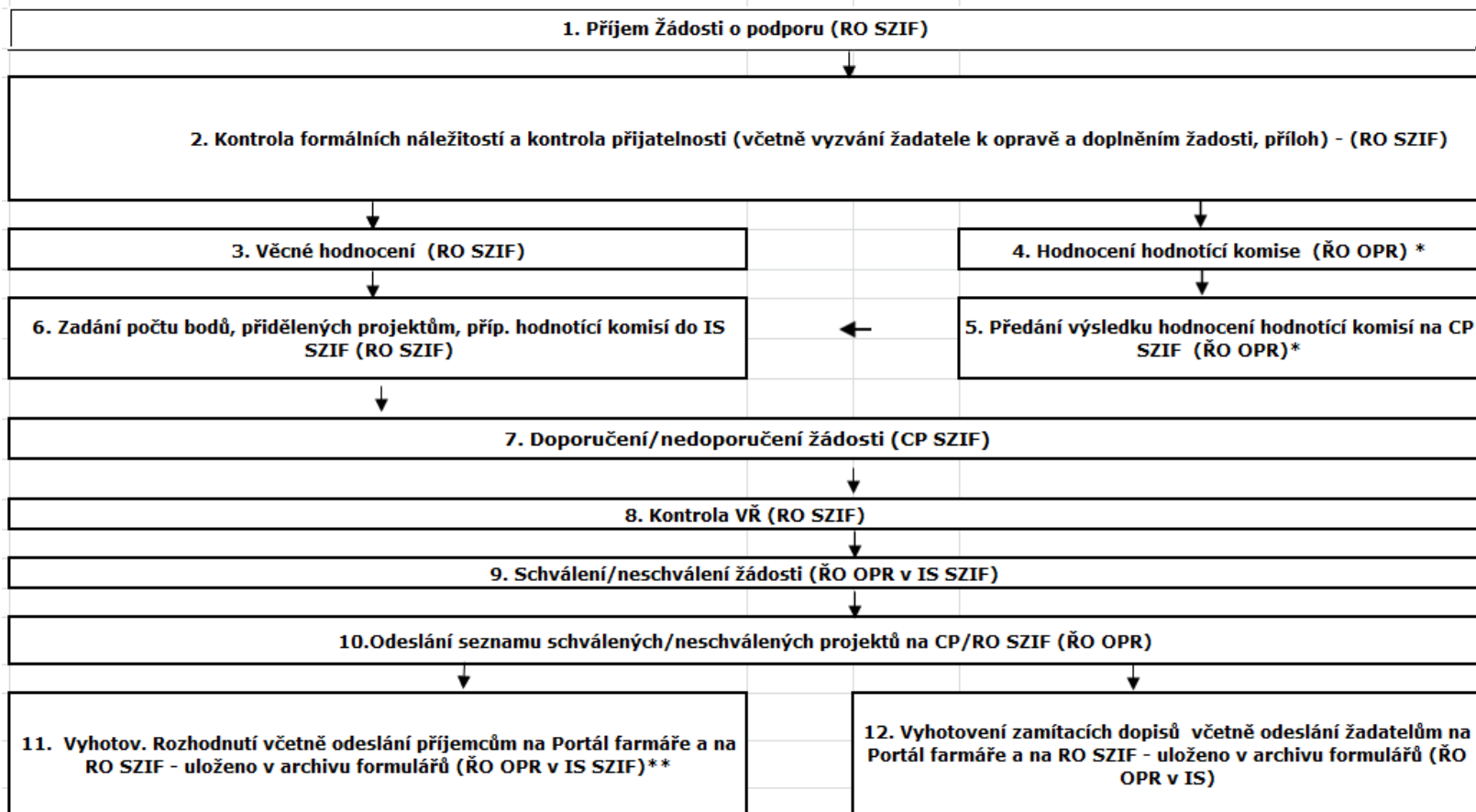
- SZIF:
 - Přijímá a administruje Žádosti o podporu
 - Přijímá a administruje Žádosti o platbu
 - Kontroluje realizované projekty

- Řídící orgán OP Rybářství:
 - Připravuje Pravidla pro žadatele a příjemce
 - Vydává Rozhodnutí o poskytnutí dotace
 - Schvaluje platby





Základní schéma administrativního postupu OP Rybářství 2014-2020





Pravidla pro žadatele a příjemce

- Hlavní změny v Pravidlech pro období 2014 - 2020 :
 - Plně elektronický příjem Žádostí o podporu, Hlášení o změnách, Žádostí o přezkum rozhodnutí a Žádostí o platbu.
 - Rozhodnutí o poskytnutí dotace je vydáváno elektronicky.
 - Pro komunikaci mezi žadatelem/příjemcem a zprostředkujícím subjektem / řídicím orgánem slouží Portál farmáře.
 - Žadatel/příjemce má právo na přezkum rozhodnutí úřadů.
 - Publicita.
- Pravidla jsou nově rozdělena do následujících částí:
 - Obecná část Pravidel A
 - Specifická část Pravidel B
 - Závazné postupy pro zadávání veřejných zakázek nespádající pod aplikaci zákona o veřejných zakázkách





Závazné postupy pro zadávání veřejných zakázek

- Zvláštní postupy pro zadávání veřejných zakázek dle JMP.
- Žadatel použije Závazné postupy účinné ke dni vyhlášení veřejné zakázky.
- Žadatel se Závaznými postupy řídí od data účinnosti (1. verze účinná od 1. 8. 2015) do data dne předcházejícího nabytí účinnosti aktualizované verze.
- Obsahují finanční opravy pro případy porušení Závazných postupů.





Publicita

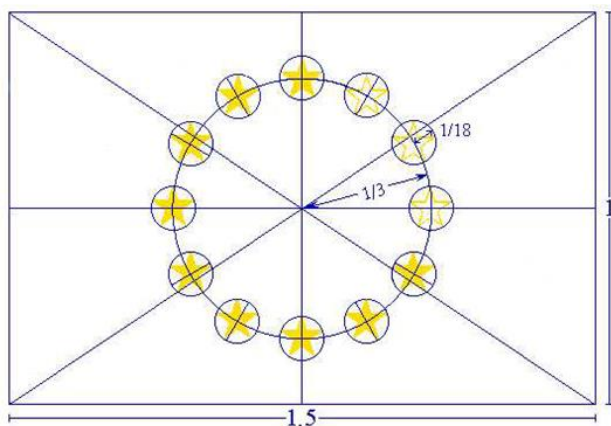
- Povinnost publicity podpořených projektů vyplývá z legislativy EU a dalších závazných i doporučujících dokumentů.
- Povinnou publicitu řeší Pravidla v kapitole 7 Publicita:
- do 60 dnů od obdržení Rozhodnutí je nutné zveřejnit na své webové stránce (pokud existuje) stručný popis projektu (cíle, výsledky, zdůraznit podpoření projektu EU, znak EU, názvu „Evropská unie“, názvu „Evropský námořní a rybářský fond“ a názvu „Operační program Rybářství“; umístit na místě snadno viditelném pro veřejnost (jako jsou vstupní prostory budovy) alespoň jeden plakát s informacemi o projektu (minimální velikost A3);
- každý dokument vyhotovený žadatelem/příjemcem ve vztahu ke způsobilým výdajům projektu, jenž je použit pro informování veřejnosti o podpořeném projektu nebo jeho části včetně jakéhokoliv potvrzení účasti nebo jiného dokumentu, musí obsahovat minimálně zobrazení znaku EU spolu s názvem fondu Evropský námořní a rybářský fond a názvem programu Operační program Rybářství;
- dále je nutné dodržovat ustanovení týkající se podrobných požadavků na publicitu v souladu s Manuálem jednotného vizuálního stylu ESI fondů v programovém období 2014 – 2020, který bude na stránkách www.eagri.cz v sekci DOTACE.





Publicita

- Plakát v místě realizace projektu (např. místo realizace je v terénu apod.) je možné plakát umístit v sídle příjemce.
- Plakát může být nahrazen nosičem, kde budou informace zobrazeny trvale (např. tabulka, velkoplošný panel apod.) při dodržení minimální velikosti A3.
- Zveřejnění a publicita potrvá do konce doby udržitelnosti.**
- Geometrie a barvy znaku:



PANTONE Yellow
CMYK: 0 / 0 / 100 / 0
RGB: 255 / 204 / 0
HEX: FFCC00
3M:

PANTONE Reflex Blue
CMYK: 100 / 80 / 0 / 0
RGB: 0 / 51 / 153
HEX: 003399
3M:



Monitorování projektu a informační systémy

Monitorování indikátorů projektů bude probíhat v následujících krocích:

- Žádost o podporu
- Žádost o platbu
 - Závěrečná zpráva o realizaci projektu
- Udržitelnost projektu
 - Průběžná zpráva o udržitelnosti projektu
 - Závěrečná zpráva o udržitelnosti projektu

Administrace projektů bude probíhat v následujících informačních systémech:

- IS SZIF pro OP Rybářství 2014 – 2020
 - Gestor SZIF
 - Administrace žádostí
- MS2014+
 - Gestor MMR
 - Monitoring Dohody o partnerství





Hodnocení projektů

- Hodnocení projektů je prováděno buď nezávislymi hodnotiteli SZIF (v případě neshody je projekt přehodnocen arbitrem v těch částech hodnocení, kde se hodnotitelé liší), externími hodnotiteli (placenými z Technické pomoci OP Rybářství 2014 – 2020), nebo hodnotící komisí.
- V první fázi je provedena kontrola formálních náležitostí a přijatelnosti.
- Věcné hodnocení projektů je zaměřeno na splnění aspektů:
 - Účelnosti projektu
 - Potřebnosti projektu
 - Efektivnosti projektu
 - Hospodárnosti projektu
 - Proveditelnosti projektu
 - Souladu projektu s horizontálními tématy





Hodnotící kritéria

☛ Vylučovací kritéria:

- ☛ Kritéria typu ANO/NE.
- ☛ Pokud je kritérium splněno, projekt je dále hodnocen.
- ☛ Pokud kritérium není splněno, je projektu ukončena administrace.

☛ Hodnotící kritéria:

- ☛ Za kritéria jsou přidělovány body.
- ☛ Pokud kritérium nabízí pouze dvě možnosti, 0 bodů a počet bodů, potom počet bodů může být nejvýše 10 % maximálního celkového počtu bodů za všechna bodovací kritéria.
- ☛ U opatření/záměru se stanovuje minimální počet bodů, kterého musí projekt dosáhnout, aby byl dále administrován.

☛ Kombinovaná kritéria:

- ☛ Umožňují kombinaci výše zmíněných typů kritérií.





EVROPSKÁ UNIE
Evropský námořní a rybářský fond
Operační program Rybářství



MINISTERSTVO ZEMĚDĚLSTVÍ

Dotazy a diskuze k této části





EVROPSKÁ UNIE
Evropský námořní a rybářský fond
Operační program Rybářství



Opatření 2.2. Produktivní investice do akvakultury, záměr b) Diverzifikace akvakultury

Ing. Jiří Guschl

oddělení implementace
Řídící orgán OP Rybářství
Ministerstvo zemědělství





Opatření 2.2. b)

Popis opatření:

- Opatření 2.2., záměr b) je zaměřeno na podporu diverzifikace činností podniků akvakultury prostřednictvím rozvoje doplňkových aktivit s cílem dosažení výrazného posílení ekonomického potenciálu.

Specifický cíl:

- Zlepšování konkurenceschopnosti a životaschopnosti podniků akvakultury včetně zlepšení bezpečnosti nebo pracovních podmínek, zejména v případě malých a středních podniků.





Opatření 2.2. b)

Definice žadatele/příjemce:

- Podpora je určena pro mikropodniky, malé a střední podniky, které jsou podniky akvakultury s produkcí ryb vyšší než 3 tuny za rok a příjmy/výnosy z akvakultury vyššími než 50 % celkových příjmů podniku. Podpora může být poskytnuta fyzické nebo právnické osobě, jejíž příjmy pocházejí z akvakultury provozované vlastním jménem, na vlastní odpovědnost a riziko.

Výše podpory :

- 50 % způsobilých výdajů projektu**
- způsobilé výdaje, na které může být poskytnuta podpora, činí minimálně **50 000 Kč** na každý jednotlivý projekt
- způsobilé výdaje, na které může být poskytnuta podpora, činí maximálně **4 999 999 Kč** na každý jednotlivý projekt
- celková finanční alokace na opatření 2.2. Produktivní investice do akvakultury, záměr a) Diverzifikace akvakultury je **40 000 000 Kč** (EU + Národní podíl)



Opatření 2.2.b)

Způsobilé výdaje projektu:

- Od data podpisu Rozhodnutí o poskytnutí dotace po dobu 12/24 měsíců.
- Způsobilé výdaje včetně kódů, které se vyplňují do formuláře Žádosti o podporu, jsou uvedeny v Příloze č. 5 Číselník způsobilých výdajů a finančních limitů způsobilých výdajů specifické části B Pravidel pro žadatele a příjemce, opatření 2.2., záměr b).
- Způsobilé výdaje se dokládají účetními a daňovými doklady atd.
- Způsobilé výdaje jsou realizovány bezhotovostní formou prostřednictvím vlastního bankovního účtu. Maximální výše úhrad v hotovosti je 100 tis. Kč/projekt.
- Příjemce musí vést pro projekt oddělené účetnictví (buď samostatný účet, nebo středisko v analytické evidenci).





Opatření 2.2.b)

Způsobilé výdaje projektu:

- Kód 001: nová výstavba, rozšíření, rekonstrukce, modernizace či přestavba provozovny určené pro doplňkovou činnost úzce spojené s produkční činností v akvakultuře
- Kód 002: nákup vybavení a zařízení sloužící pro doplňkovou činnost úzce spojené s produkční činností v akvakultuře
- Kód 003: pořádání seminářů a konferencí v oblasti akvakultury
- Kód 004: vydávání příruček, publikací, propagačních materiálů v oblasti akvakultury
- Kód 005: velkoplošný panel / tabulka s informací o podpoře z ENRF





Opatření 2.2.b)

Nezpůsobilé výdaje projektu:

- pořízení použitého movitého majetku
- prosté nahrazení investice, tzn. výměna investice, která nepředstavuje zhodnocení
- nákup výrobních práv
- leasing
- věcné plnění
- odpisy
- úroky z úvěrů
- bytová výstavba
- nákup pozemků
- nákup staveb
- nákup použitého vybavení





Opatření 2.2.b)

Nezpůsobilé výdaje projektu:

- nákup automobilů, přívěsů a návěsů k automobilům
- nákup motocyklů, čtyřkolek a jiných dopravních prostředků
- nákup traktorů, malotraktorů, valníků a přídatných zařízení k nim
- nákup materiálu, u kterého nelze zajistit splnění podmínek doby udržitelnosti – háčky, vlasce apod.
- daň z přidané hodnoty pro plátce (dle platné právní úpravy)
- doprava, manipulace, přepravné případně balné, poštovné či dobírka
- od způsobilých výdajů se odečítají příjmy projektu pro projekty se způsobilými výdaji většími než 50 000 EUR a menšími nebo rovnými 1 000 000 EUR
- výdaje přesahující omezení částky způsobilých výdajů (limitů) nelze zahrnout do způsobilých výdajů



Opatření 2.2.b)

Povinné přílohy k žádosti o podporu:

- doklad, ve kterém jsou uvedeny jmenovitě osoby zastupující žadatele v souladu se stanoveným způsobem pro právoplatné jednání a podepisování – dokládá pouze žadatel právní formy (dle ČSÚ) „Pobočný spolek, Spolek“
- účetní doklad (faktura, příjmový pokladní doklad, apod.), ze kterého bude patrný příjem z akvakultury (prodeje ryb). Doklad musí být vystaven v posledním účetním období
- doklad, kterým žadatel dokládá produkci ryb vyšší než 3 tuny za rok (tuto skutečnost dokládá výpisem z Evidence o hospodaření vycházející z vyhlášky č. 197/2004 Sb.). Doklad bude předkládán za poslední účetně uzavřené období předcházející roku podání Žádosti o podporu
- v případě, že předmětem projektu je stavba či stavební práce, které podléhají řízení stavebního úřadu či ohlašovací povinnosti vůči stavebnímu úřadu, pak pravomocné (pokud při vyhlášení výzvy není ministrem zemědělství stanoveno jinak) a platné stavební povolení nebo ohlášení stavby nebo jiné opatření stavebního úřadu nahrazující stavební povolení





Opatření 2.2.b)

Povinné přílohy k žádosti o podporu:

- v případě realizace či modernizace staveb, technická dokumentace předkládaná k územnímu nebo stavebnímu řízení v případě územního nebo stavebního řízení k předmětu projektu v souladu se stavebním zákonem a příslušnými prováděcími předpisy. Technická dokumentace musí být ověřena stavebním úřadem.
- půdorys stavby/dispozice technologie – pokud není přílohou technické dokumentace předkládané k územnímu nebo stavebnímu řízení. Příloha bude požadována v případě, kdy předmětem podpory je modernizace nebo výstavba stavby/budovy nebo na vyžádání SZIF.
- kopie katastrální mapy vystavená příslušným katastrálním úřadem (případně jiným příslušným úřadem) s vyznačením lokalizace projektu - pokud není přílohou technické dokumentace předkládané k územnímu nebo stavebnímu řízení, pouze v případě jsou-li předmětem projektu stavební práce
- Prohlášení o zařazení podniku do kategorie mikropodniků, malých či středních podniků (elektronická verze je ke stažení na www.szif.cz, žadatel vyplněné zasílá prostřednictvím Portálu farmáře)



Opatření 2.2.b)

Nepovinné přílohy k žádosti o podporu prostřednictvím Portálu farmáře:

- Účetní doklady – faktury nebo příjmové pokladní doklady, ze kterých je patrná vazba na některou z dříve realizovaných investic do akvakultury (bez ohledu na způsob jejich financování – vlastní zdroje, úvěr, OP Rybářství a další), která byla realizována nejpozději v předchozích deseti letech. Dokládá se k hodnotícímu kritériu „Návaznost na předchozí investice žadatele“.





Opatření 2.2.b)

Povinné a nepovinné přílohy, které jsou zapracované do žádosti o podporu :

- projekt
- čestné prohlášení žadatele při podání Žádosti o podporu z OP Rybářství dle závazného vzoru
- čestné prohlášení žadatele k závažnému porušení či podvodu dle závazného vzoru
- V případě, že na daný projekt, jehož předmětem je stavba či stavební práce, není dle zákona č. 183/2006 Sb., o územním plánování a stavebním řádu (stavební zákon) ve znění pozdějších předpisů, zapotřebí stavební povolení, ohlášení stavby či jiné opatření stavebního úřadu předkládá žadatel Čestné prohlášení žadatele, že není vyžadováno stavební povolení, ohlášení stavby ani jiné opatření stavebního úřadu, které je součástí Žádostí o podporu.
- vyplněná tabulka výpočtu výnosu/příjmu z rybářství dle závazného vzoru





Opatření 2.2.b)

Povinné přílohy předkládané/zasílané do 2 měsíců od vyhotovení seznamu projektů doporučených k financování a výzvy k předložení příloh z výběrového/zadávacího řízení:

- úplná dokumentace realizovaného výběrového/zadávacího řízení v souladu s Obecnou částí Pravidel pro žadatele a příjemce z Operačního programu Rybářství 2014 – 2020, včetně podepsané smlouvy s vítězným uchazečem, dle Seznamu dokumentace z výběrového/zadávacího řízení





Opatření 2.2.b)

Povinné přílohy k žádosti o platbu:

- účetní/daňové doklady (např. faktury, paragony, pokladní doklady apod.) související s realizací projektu
- doklad o vedení (popř. zřízení) běžného účtu ve vlastnictví příjemce, na který bude příjemci poskytnuta podpora z OP Rybářství
- doklady o uhrazení nárokovaných výdajů (např. výpis z bankovního účtu vč. smlouvy o vlastnictví účtu, pokud byla úhrada prováděna z jiného účtu, než na který má být příjemci poukázána podpora, pokladní doklad, na kterém oprávněná osoba potvrdí příjem hotovosti)
- položkový rozpočet projektu rozdělený do jednotlivých kategorií dle Číselníku způsobilých výdajů. V případě zahrnutí stavebních prací do celkových způsobilých výdajů – soupis stavebních prací s výkazem výměr a položkový rozpočet
- v případě, že je předmětem projektu stavba, kolaudační souhlas nebo oznámení stavebnímu úřadu o užívání stavby podle stavebního zákona, nebo čestné prohlášení příjemce, že pro užívání stavby dle daného projektu není v souladu se stavebním zákonem kolaudační souhlas ani oznámení zapotřebí





Opatření 2.2.b)

Povinné přílohy k žádosti o platbu:

- v případě, že jako povinná příloha při Žádosti o podporu bylo předloženo Čestné prohlášení žadatele, že není vyžadováno stavební povolení, ohlášení stavby ani jiné opatření stavebního úřadu, předkládá se čestné prohlášení příjemce dle závazného vzoru v Příloze 9
- v případě nákupu strojů a technologií technická dokumentace k výrobku s dokladem o posouzení shody – ES prohlášení shody
- prezenční listiny (v případě, že součástí projektu je seminář/konference) s těmito údaji: číslo projektu, pořadové číslo semináře, místo a datum konání semináře, dále na prezenční listině musejí být uvedeni všichni účastníci semináře (jméno, příjmení, adresa a podpis)
- podepsaný dodatek/dodatky ke smlouvě s dodavatelem na zakázku projektu – v případě, že byly s dodavatelem uzavřeny
- v případě realizace přímých nákupů – písemné smlouvy nebo objednávky s dodavatelem
- soupisky účetních dokladů ke způsobilým výdajům, formuláře jsou zveřejněny na internetových stránkách SZIF
- závěrečná zpráva o realizaci projektu na standardizovaném formuláři



Opatření 2.2.b)

Monitorování projektu a vykazování indikátorů:

- V Žádosti o podporu
- Závěrečná zpráva o realizaci projektu
- Průběžná zpráva o udržitelnosti projektu
- Závěrečná zpráva o udržitelnosti projektu
- doba udržitelnosti je 5 let od data poslední platby příjemci





Opatření 2.2.b)

Indikátory:

- Indikátory opatření 2.2.b) jsou uvedeny v Příloze 15 Pravidel
- v rámci indikátorové soustavy OP Rybářství jsou na projektové úrovni sbírány výsledkové a výstupové indikátory. Výchozí hodnota výstupových indikátorů je vždy nulová. U výsledkových indikátorů opatření 2.2.b) je výchozí hodnota také nulová.
- žadatel/příjemce je povinen vykazovat indikátory pravdivě a správně v souladu s požadavky ŘO OP Rybářství
- žadatel/příjemce je povinen vykazovat indikátory v Žádosti o podporu, ve zprávách o realizaci/udržitelnosti projektu (Závěrečná zpráva o realizaci projektu, Průběžné zprávy o udržitelnosti projektu a Závěrečná zpráva o udržitelnosti projektu)
- žadatel je povinen stanovit počáteční a cílovou hodnotu indikátorů v Žádosti o podporu

Krácení podpory za nedodržování indikátorů:

- indikátor je nižší od stanoveného cíle o méně než 30 % - bez krácení podpory, nutné písemné zdůvodnění
- indikátor je nižší od stanoveného cíle o 30 % a více - krácení podpory o 5 % nebo nutné písemné zdůvodnění



Indikátory

Název a typ indikátoru	Měrná jednotka	Definice	Frekvence sběru dat	Kód NČI
Příjmy z podpořených doplňkových aktivit mimo akvakulturu (výstupový indikátor)	Kč	Příjmy akvakulturních podniků v Kč z dalších forem podnikání spojených s produkční činností v akvakultuře, tj. podpořených doplňkových aktivit mimo akvakulturu.	roční	96501
Příjmy z podpořených doplňkových aktivit - diverzifikace v rámci rybářské turistiky (výstupový indikátor)	Kč	Příjmy akvakulturních podniků v Kč z dalších forem podnikání spojených s diverzifikací příjmů v oblasti rybářské turistiky. Příjmy budou sledovány v samostatném účetnictví podniku nebo střediska.	roční	96503





Opatření 2.2. b)

Hodnotící kritéria:

- Soulad projektu s cíli a podporovanými aktivitami opatření 2.2, záměr b) – hodnotí SZIF (Ano/Ne)
- Preferované investice – hodnotí SZIF (max. 15 bodů)
- Potenciál zvýšení diverzifikace akvakultury – hodnotí SZIF (max. 7 bodů)
- Zvýšení diverzifikace – hodnotí SZIF (max. 6 bodů)
- Projekt či jeho část je realizována v problémovém regionu – hodnotí SZIF (max. 4 body)
- Hodnocení efektivnosti pomocí expertního posudku – hodnotí externí hodnotitel (Ano/Ne)
- Hodnocení hospodárnosti pomocí expertního posudku – hodnotí externí hodnotitel (Ano/Ne)
- Návaznost na předchozí investice žadatele – hodnotí SZIF (max. 4 body)
- **Soulad projektu s horizontálními principy** – hodnotí SZIF (Ano/Ne)

- Maximální bodové hodnocení projektu: 36 bodů
- Minimum bodů k podpoře projektu: 30 %, tj. 11 bodů





EVROPSKÁ UNIE
Evropský námořní a rybářský fond
Operační program Rybářství



MINISTERSTVO ZEMĚDĚLSTVÍ

Dotazy a diskuze k 2.2. b)





EVROPSKÁ UNIE
Evropský námořní a rybářský fond
Operační program Rybářství



Opatření 2.3. Podpora nových chovatelů

Mgr. Jana Březinová

Oddělení implementace
Řídící orgán OP Rybářství
Ministerstvo zemědělství





Opatření 2.3.

Popis opatření:

- Opatření je zaměřeno na umožnění vstupu nových subjektů do odvětví a zajištění jejich počáteční konkurenceschopnosti. Investice budou směřovány do zřizování podniků akvakultury nově začínajícími chovateli, kteří zřizují poprvé mikropodniky, nebo malé podniky akvakultury.
- Podpora bude umožněna pouze po předložení podnikatelského plánu.
- V případě, že je investice vyšší, než 50 000 EUR, je nutné předložit také studii proveditelnosti, zahrnující hodnocení dopadů projektu na životní prostředí.
- Podpora se poskytne pouze v případě, že se na základě nezávislé marketingové studie prokáže, že daný produkt má slibné a udržitelné vyhlídky na trhu.

Specifický cíl:

- Umožnění vstupu nových subjektů do odvětví a zajištění jejich počáteční konkurenceschopnosti.





Opatření 2.3.

Definice žadatele/příjemce:

- Podpora je určena pro nově začínající chovatele, kteří zřizují poprvé mikropodniky nebo malé podniky akvakultury jako její vedoucí.
- Žadatel musí být nově začínajícím chovatelem, tzn., že nezačal činnost dříve, než před 5 lety k datu podání Žádosti o podporu a současně musí splňovat tyto kvalifikační požadavky – vzdělání: absolvent školy s odborným zaměřením na rybářství, a to jak školy s maturitou, vyšší odborné školy nebo vysoké školy, nebo alespoň 5 let praxe v oboru (doložené potvrzením zaměstnavatele nebo bude započteno podnikání v oboru na vlastní jméno a odpovědnost).
- Podpora může být poskytnuta fyzické nebo právnické osobě (v případě, že bude žadatelem/příjemcem právnická osoba, musí být vlastněna ze 100 % fyzickou osobou, která bude splňovat požadované kvalifikační požadavky).





Opatření 2.3.

Výše podpory :

- 50 % způsobilých výdajů
- způsobilé výdaje, na které může být poskytnuta podpora, činí minimálně **50 000 Kč** na každý jednotlivý projekt
- způsobilé výdaje, na které může být poskytnuta podpora, činí maximálně **4 999 999 Kč** na každý jednotlivý projekt
- Celková finanční alokace na opatření 2.3. je **60 438 420 Kč** (EU + Nár. podíl).
- Pro 1. výzvu byla finanční alokace stanovena ve výši 40 500 000 Kč**
(EU + Národní podíl)





Opatření 2.3.

Způsobilé výdaje projektu:

- Od data podpisu Rozhodnutí o poskytnutí dotace po dobu buď 12 měsíců (pokud nejsou součástí projektu stavební práce) nebo 24 měsíců (pokud projekt obsahuje stavební práce). U nákupu pozemků jsou výdaje způsobilé max. do 10% z celkových způsobilých výdajů na projekt.
- Ve lhůtě 3 měsíců před podáním Žádosti o podporu je způsobilým výdaj na zpracování studie proveditelnosti, která je předkládána se Žádostí o podporu.
- Způsobilé výdaje včetně kódů, které se vyplňují do formuláře Žádosti o podporu jsou uvedeny v Příloze č. 3 Číselník způsobilých výdajů specifické části B Pravidel pro žadatele a příjemce, Opatření 2.3.
- Způsobilé výdaje se dokládají účetními a daňovými doklady. Sazby stavebních prací a materiálu dle platného ceníku ÚRS Praha, a.s.
- Způsobilé výdaje jsou realizovány bezhotovostní formou prostřednictvím vlastního bankovního účtu. Maximální výše úhrad v hotovosti je 100 tis. Kč/projekt.
- Příjemce musí vést pro projekt oddělené účetnictví (buď samostatný účet, nebo středisko v analytické evidenci).
- Výčet nezpůsobilých výdajů je uveden v kapitole 8 specifické části B Pravidel.



Opatření 2.3.

NEZPŮSOBILÉ výdaje projektu (příklady):

- celý výčet nezpůsobilých výdajů je uveden v kapitole 8 specifické části B Pravidel
- Pořízení použitého hmotného majetku
- Prosté nahrazení investice (výměna), která nepředstavuje zhodnocení
- Nákup výrobních práv, leasing, věcné plnění, odpisy, úroky z úvěrů
- Nákup rybníka o katastrální rozloze větší, nebo rovné 2 ha.
- Produkce a chov koryšů, řas, měkkýšů, okrasných a akvarijních ryb
- Od způsobilých výdajů se odečítají příjmy projektu pro projekty se způsobilými výdaji většími než 50 000 EUR a menšími nebo rovnými 1 000 000 EUR, u projektů se způsobilými výdaji do 50 000 EUR včetně se příjmy projektu neodečítají ani nevykazují





Opatření 2.3.

Povinné přílohy k Žádosti o podporu:

- doklady, které prokazují tyto kvalifikační požadavky – vzdělání: absolvent školy s odborným zaměřením na rybářství, a to jak školy s maturitou (doloženo maturitním vysvědčením), vyšší odborné školy nebo vysoké školy (doloženo diplomem), nebo alespoň 5 let praxe v oboru (doložení např. pracovní smlouvy nebo dohody, zápočtového listu apod.)
- studie proveditelnosti zahrnující hodnocení dopadů na životní prostředí - v případě, že investice je vyšší než 50 000 EUR - vzor Příloha č. 6
- doklady k prokázání počáteční hodnoty indikátoru: Pokud žadatel uvádí údaj za celý podnik – evidence hospodaření předkládaná dle vyhlášky č. 197/2004 Sb., k provedení zákona č. 99/2004 Sb., o rybářství nebo vlastní evidenci o hospodaření podepsanou zodpovědnou osobou. Pokud žadatel uvádí údaj za část podniku, nebo jednotlivé rybníky – vnitřní doklad (např. karta rybníka) s uvedenou produkcí ryb na předmětu projektu podepsaný zodpovědnou osobou.

Netýká se chovatelů, kteří zřizují nové podniky a produkci dosud nemají.



Opatření 2.3.

Povinné přílohy k Žádosti o podporu:

- účetní doklad (faktura, příjmový pokladní doklad, apod.), ze kterého bude patrný příjem z akvakultury (prodeje ryb). Doklad musí být vystaven v posledním účetním období (skutečnost, zda se jedná o účetní období uzavřené či dosud neuzavřené, není podstatná).
- podnikatelský plán
- stavební povolení včetně příloh (pokud je vyžadováno)
- doklad o vedení (popř. zřízení) běžného účtu ve vlastnictví žadatele, na který bude žadateli poskytnuta podpora z OP Rybářství 2014 – 2020;
- prohlášení o zařazení podniku do kategorie mikropodniků, malých či středních podniků (elektronická verze ke stažení na www.szif.cz, žadatel vyplňuje a zasílá prostřednictvím Portálu farmáře).





Opatření 2.3.

Povinné a nepovinné přílohy, které jsou přímo součástí Žádosti o podporu:

- projekt;
- čestné prohlášení žadatele při podání Žádosti o podporu z OP Rybářství 2014 - 2020 dle závazného vzoru - Žádost o podporu musí být opatřena elektronickým podpisem žadatele;
- čestné prohlášení žadatele k závažnému porušení či podvodu dle závazného vzoru – Žádost o podporu musí být opatřena elektronickým podpisem žadatele;
- v případě, že na daný projekt, jehož předmětem je stavba či stavební práce, není vyžadováno stavební povolení, ohlášení stavby či jiné opatření stavebního úřadu předkládá žadatel Čestné prohlášení žadatele v tom smyslu. V případě, že předmětem projektu není stavba, Čestné prohlášení se nepředkládá;
- vyplněná tabulka výpočtu výnosu/příjmu z rybářství dle závazného vzoru (žadatelé, kteří vedou účetnictví dle Přílohy 3, žadatelé, kteří vedou daňovou evidenci dle Přílohy 4).



Opatření 2.3.

Povinné přílohy předkládané/zasílané do 2 měsíců od vyhotovení seznamu projektů doporučených k financování a výzvy k předložení příloh z výběrového řízení:

- úplná dokumentace realizovaného výběrového řízení v souladu s Pravidly pro zadávání veřejných zakázek a výběrových řízení pro Operační program rybářství 2014 – 2020 účinnými ke dni vyhlášení zakázky, včetně podepsané smlouvy s vítězným uchazečem, dle Seznamu dokumentace z výběrového řízení, který je k dispozici na internetových stránkách www.eagri.cz.





Opatření 2.3.

Povinné přílohy k Žádosti o platbu:

- účetní/daňové doklady (např. faktury, paragony, pokladní doklady apod.) související s realizací projektu. Účetní doklady musejí splňovat náležitosti účetního dokladu, definované v § 11 Účetní doklady zákona č. 563/1991 Sb., o účetnictví, ve znění pozdějších předpisů;
- doklady o uhrazení nárokovaných výdajů (např. výpis z bankovního účtu vč. smlouvy o vlastnictví účtu, pokud byla úhrada prováděna z jiného účtu, než který je uveden v Žádosti o podporu, pokladní doklad, na kterém oprávněná osoba potvrdí příjem hotovosti);
- doklad o vedení (popř. zřízení) běžného účtu ve vlastnictví příjemce, na který bude příjemci poskytnuta podpora z OP Rybářství, **D** jinak **C**;
- položkový rozpočet projektu rozdělený do jednotlivých kategorií dle Číselníku způsobilých výdajů;
- v případě nákupu strojů a technologií technická dokumentace k výrobku s dokladem o posouzení shody – ES prohlášení shody;
- kolaudační souhlas nebo oznámení o užívání stavby (v případě realizace staveb);
- soupisky účetních dokladů ke způsobilým výdajům, formuláře na www.szif.cz;
- závěrečná zpráva o realizaci projektu na standardizovaném formuláři.



Opatření 2.3.

Monitorování projektu a vykazování indikátorů:

- V Žádosti o podporu
- Závěrečná zpráva o realizaci projektu
- Průběžná zpráva o udržitelnosti projektu
- Závěrečná zpráva o udržitelnosti projektu
- **Doba udržitelnosti je v případě projektů, zaměřených na produktivní investice 3 roky a v případě projektů, zaměřených na udržení produkce 5 let od data poslední platby příjemci.**





Opatření 2.3.

Indikátory:

- indikátory opatření 2.3. jsou uvedeny v Příloze 10 Specifické části B Pravidel;
- příjemce je povinen vykazovat indikátory pravdivě a správně v souladu s požadavky ŘO OP Rybářství;
- příjemce je povinen vykazovat indikátory v Žádosti o podporu, ve zprávách o realizaci/udržitelnosti projektu (závěrečná zpráva o realizaci projektu, průběžné zprávy o udržitelnosti projektu a závěrečná zpráva o udržitelnosti projektu);
- žadatel je povinen stanovit počáteční a cílovou hodnotu indikátorů v Žádosti o podporu.

Krácení podpory za nedodržování indikátorů:

- indikátor je nižší od stanoveného cíle o méně než 30% - bez krácení podpory, nutné písemné zdůvodnění;
- cílová hodnota indikátoru, vykázaného v závěrečné zprávě o udržitelnosti projektu je nižší o více než 30% než stanovený cíl – sankce A nebo písemné zdůvodnění.





Opatření 2.3. Indikátory

Název a typ indikátoru	Měrná jednotka	Definice	Frekvence sběru dat	Kód NČI
Změna objemu produkce akvakultury (výsledkový indikátor)	tuna	Nárůst objemu akvakulturní produkce v důsledku podpořených investic do akvakulturních zařízení a činností.	ročně	95110
Změna hodnoty produkce akvakultury (výsledkový indikátor)	tis. Kč	Nárůst hodnoty akvakulturní produkce v důsledku podpořených investic do akvakulturních zařízení.	ročně	95510
Udržení objemu akvakulturní produkce (Výsledkový indikátor)	tuna	Udržení objemu akvakulturní produkce v důsledku podpořených investic do akvakulturních zařízení a činností v rámci OP Rybářství 2014 - 2020 (ověřeného v rámci odděleného účetnictví nebo střediska). Cílová hodnota je stanovena jako součet udržení produkce v jednotlivých letech za celé programové období. Indikátor se sleduje u projektů, které nepřinášejí zvýšení objemu a hodnoty akvakulturní produkce.	ročně	95515
Počet projektů zaměřených na obecnou podporu lidského kapitálu v oblasti akvakultury a nových chovatelů (výstupový indikátor)	chovatel	Počet podpořených projektů v oblasti akvakultury, zaměřených na obecnou podporu lidského kapitálu v oblasti akvakultury a nových chovatelů.	1x realizaci projektu po	96003





Opatření 2.3.

Hodnotící kritéria:

- Soulad projektu s cíli a podporovanými aktivitami Opatření 2.3 – hodnotí SZIF (ANO/NE)
- Potenciál zvýšení objemu produkce – hodnotí SZIF (max. 7 bodů)
- Preferované investice – hodnotí SZIF (max. 24 bodů)
- Projekt či jeho větší část je realizována v problémovém regionu – hodnotí SZIF (max. 5 bodů)
- Přispění k trvale udržitelnému rozvoji – hodnotí SZIF (max. 7 bodů)
- Soulad projektu s horizontálními principy - hodnotí SZIF (ANO/NE)

Celkem hodnotitelé SZIF mohou přidělit 43 bodů v rámci 6 kritérií, z toho jsou 2 vylučovací ANO/NE.





Opatření 2.3.

Hodnotící kritéria:

- Schopnost uplatnění produkce na trhu - doporučení z marketingové studie - hodnotící komise (max. 30 bodů).
- Komplexnost projektu – hodnotící komise (max. 5 bodů).
- Hospodárnost - hodnotící komise (ANO/NE)
- Zhodnocení efektivity projektu – hodnotící komise (max. 20 bodů)
- Připravenost projektu – hodnotící komise (max. 15 bodů)
- Proveditelnost projektu – hodnotící komise (max. 20 bodů)

Celkový počet bodů, které může hodnotící komise přidělit je 90 a to v rámci 6 kritérií, z nichž je 1 vylučovací ANO/NE.

Maximálně může projekt získat v souhrnu hodnocení 133 bodů. Aby mohl získat podporu z OP Rybářství, musí obdržet alespoň 30% bodů, tj. 40 bodů.

Rozhodné kritérium

V případě shodného počtu bodů rozhoduje o pořadí projektů výše podpory ve vzestupné řadě a v případě shodné výše podpory rozhoduje datum a čas z potvrzení o přijetí.





EVROPSKÁ UNIE
Evropský námořní a rybářský fond
Operační program Rybářství



MINISTERSTVO ZEMĚDĚLSTVÍ

Dotazy a diskuze k opatření 2.3.





Kontakty

Garanti jednotlivých opatření za Ministerstvo zemědělství Řídící orgán OP Rybářství

- **Opatření 2.2. Produktivní investice do akvakultury, záměr b) Diverzifikace:**

Ing. Jiří Guschl, email: jiri.guschl@mze.cz, tel: 221 812 055

- **Opatření 2.3. Podpora nových chovatelů:**

Mgr. Jana Březinová, email: jana.brezinova@mze.cz, tel: 221 812 213





EVROPSKÁ UNIE
Evropský námořní a rybářský fond
Operační program Rybářství



MINISTERSTVO ZEMĚLSTVÍ

DĚKUJEME ZA POZORNOST



www.eAgri.cz/dotace/
Operační program Rybářství 2014 - 2020

