

Auditní orgán

Nejčastější zjištění u OP Rybářství

MINISTERSTVO FINANCÍ

9 / 2019



EVROPSKÁ UNIE
Fond soudržnosti
Operační program Technická pomoc



**Ministerstvo financí
České republiky**

**Ing. Václav Jíra
Ing. Bedřich Moravec**

Obsah

1. Úvod – seznámení s činností Auditního orgánu,
2. Praktické příklady
3. Závěr - diskuse

Představení AO

- Auditní orgán (AO) je funkčně nezávislý auditní subjekt, ustanovený v sekci 04 – Finanční řízení a audit, odboru 52 Ministerstva financí, který zajišťuje výkon auditu prostředků Evropské unie s cílem podat ujištění, že předkládané výdaje EK k proplacení jsou legální a řádné.
- Cílem činnosti AO je ověření účinnosti řídicích a kontrolních systémů ostatních subjektu implementační struktury EU fondů, zejména řídicích orgánů jednotlivých operačních programů (poskytovatelů dotací).



- Auditní orgán dává pomyslný „palec“ Evropské komisi na to, že výdaje jsou správné, legální a řádné.

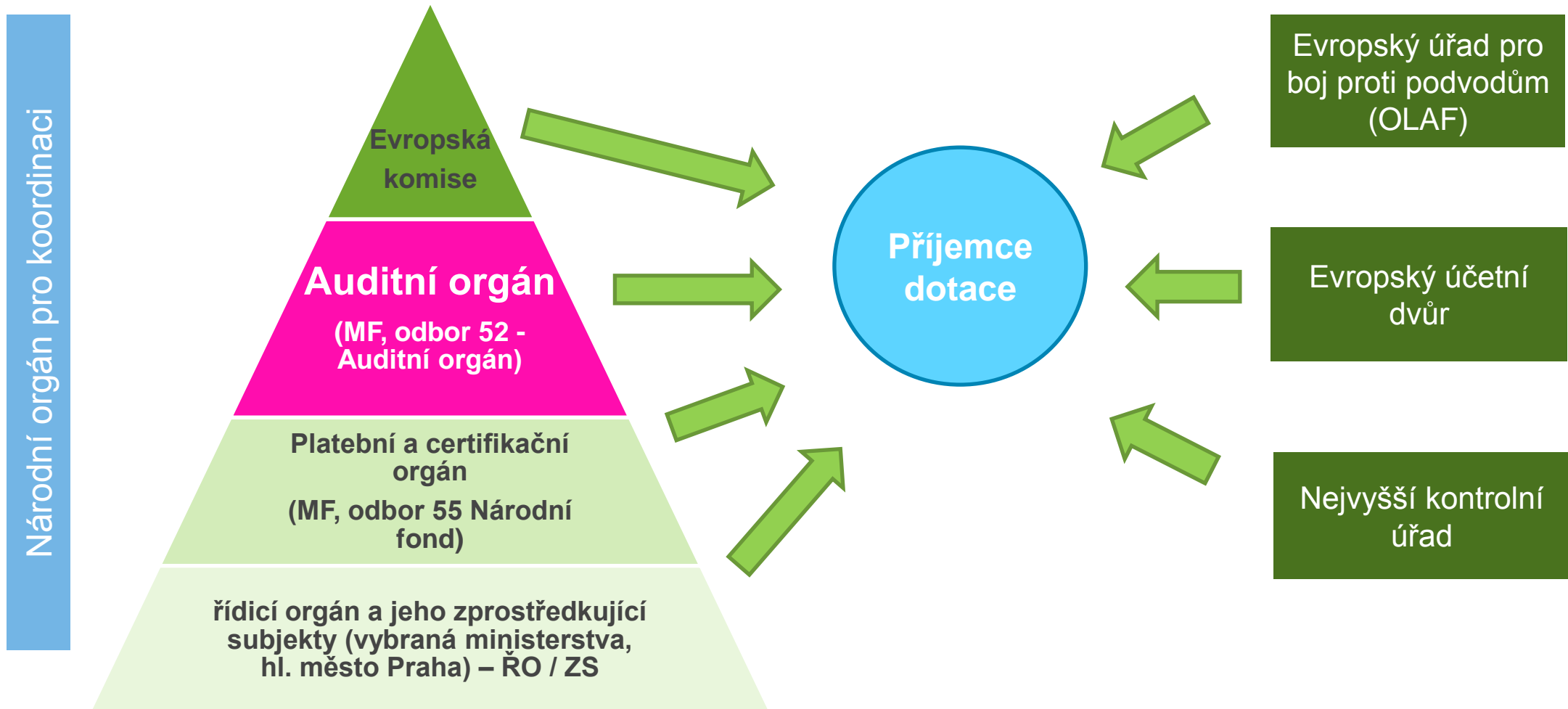


Při naplňování cíle postupujeme v souladu s:

- předpisy EU, pokyny EK
- předpisy ČR (zákon č. 320/2001 Sb., zákon č. 255/2012 Sb.)
- mezinárodně uznávanými auditorskými standardy (IIA, INTOSAI, IFAC)
- vnitřními předpisy AO

Hierarchie řídicího a kontrolního systému

Požadavek je důsledné oddělení řídicí, platební a auditní funkce. Je vytvořen systém vzájemně nezávislých orgánů vykonávajících jednotlivé funkce v rámci implementační struktury fondů EU.



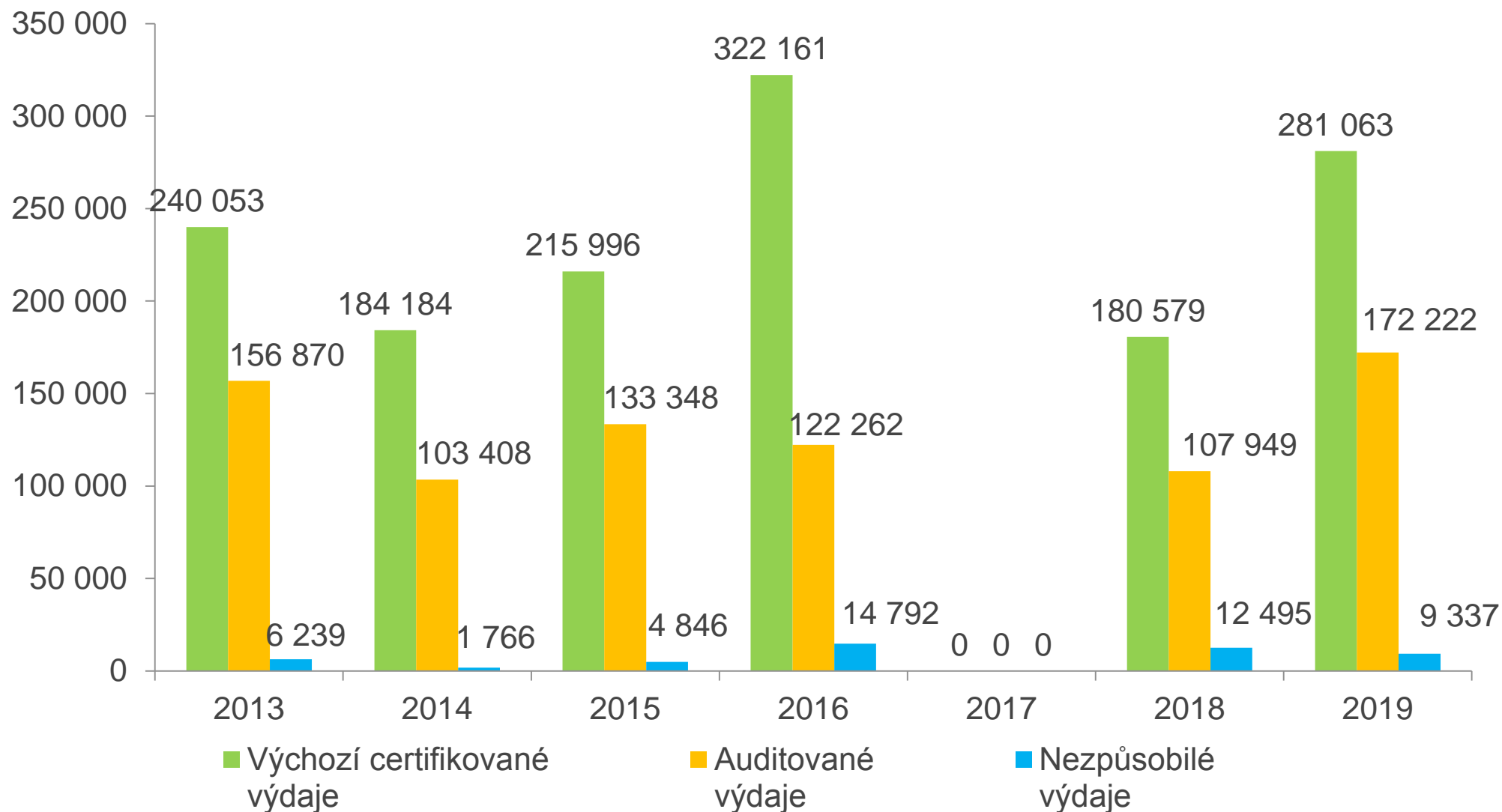
Kontrola ze strany ŘO versus audit AO

- Nutno rozlišovat kontrolu ze strany ŘO a audit ze strany AO/MF
- Kontrola ŘO - primární a nejpodstatnější část kontrolní pyramidy (ten, kdo poskytuje peníze, musí kontrolovat!)
- Kontroly ŘO předběžné, průběžné a následné – tzn. kontroly v rámci celého životního cyklu projektu
- Ověření stavu a identifikace případných rozdílů

Audit AO:

- Až poté, co dojde k certifikaci výdajů předložených ŘO ze strany PCO
- ověření správnosti výdajů na vzorku výdajů certifikovaných v předchozím kalendářním roce, tj. ex-post audit
- nezávislé vyhodnocování účinnosti řídicích a kontrolních systémů OP
- poskytnutí ujištění EK, že deklarované výdaje jsou legální a řádné
- ohodnocení stavu s cílem navrhnout opatření ke zlepšení (posílení ŘKS)

Finanční objem auditovaných výdajů v tis. Kč



Co nás nejvíce zajímá



Finanční opravy

Za pochybení ve VZ:

- Rozhodnutí Komise C(2013) 9527 ze dne 19.12.2013 a/nebo
- Rozhodnutí Komise C(2019) 3452 ze dne 14. 5. 2019, kterými se stanoví a schvalují pokyny ke stanovení finančních oprav v případě nedodržení pravidel pro zadávání veřejných zakázek.

Nová Rozhodnutí EK se použije u projektů u nichž RoPD bude odkazovat na tento nový předpis.

- Navrácení /neproplacení způsobilých výdajů ve výši: 0%, 5%, 10%, 25% a 100%
- Pravidla OP Rybářství pro zadávání VZ, čl. 9
- Navrácení /neproplacení způsobilých výdajů ve výši: 0%, 1%, 2-5%, 5%, 10%, 25% a 100%

Finanční opravy

Rozdíly mezi:

- Rozhodnutí Komise C(2013) 9527 ze dne 19.12.2013 a
 - Rozhodnutí Komise C(2019) 3452 ze dne 14. 5. 2019,
-
- výše opravy je stanovena konkrétní sazbou nikoli rozmezím
 - nová typová porušení, např.:
 - Neodůvodněné omezení poddodávek (5%)
 - Nedostatečná auditní stopa
 - Nedostatečná dokumentace k odůvodnění zadání zakázky (25 %)
 - Odmítnutí přístupu k příslušné dokumentaci (100%)
 - Nedovolená předchozí účast účastníků na přípravě zakázky u zadav. (25%)
 - Bid-rigging „zakázaná dohoda“ – zjištěný ÚOHS, nebo soudem
 - 10% - někteří uchazeči se podíleli na bid riggingu
 - 25% - všichni uchazeči se podíleli na bid riggingu
 - 100% - na bid riggingu se podílel i zadavatel

Finanční opravy

Za nedodržování vykazovaných indikátorů:

- Nařízení Komise (ES) č. 480/2014, kterým se doplňuje Nařízení Rady (ES) č. 1303/2013 o společných ustanoveních
- Navrácení /neproplacení způsobilých výdajů ve výši:
 - 0% - splnění indikátorů nad 65%
 - 5% - splnění indikátorů nad 60%
 - 10% - splnění indikátorů nad 50%
 - 25% - splnění indikátorů pod 50%

Finanční opravy

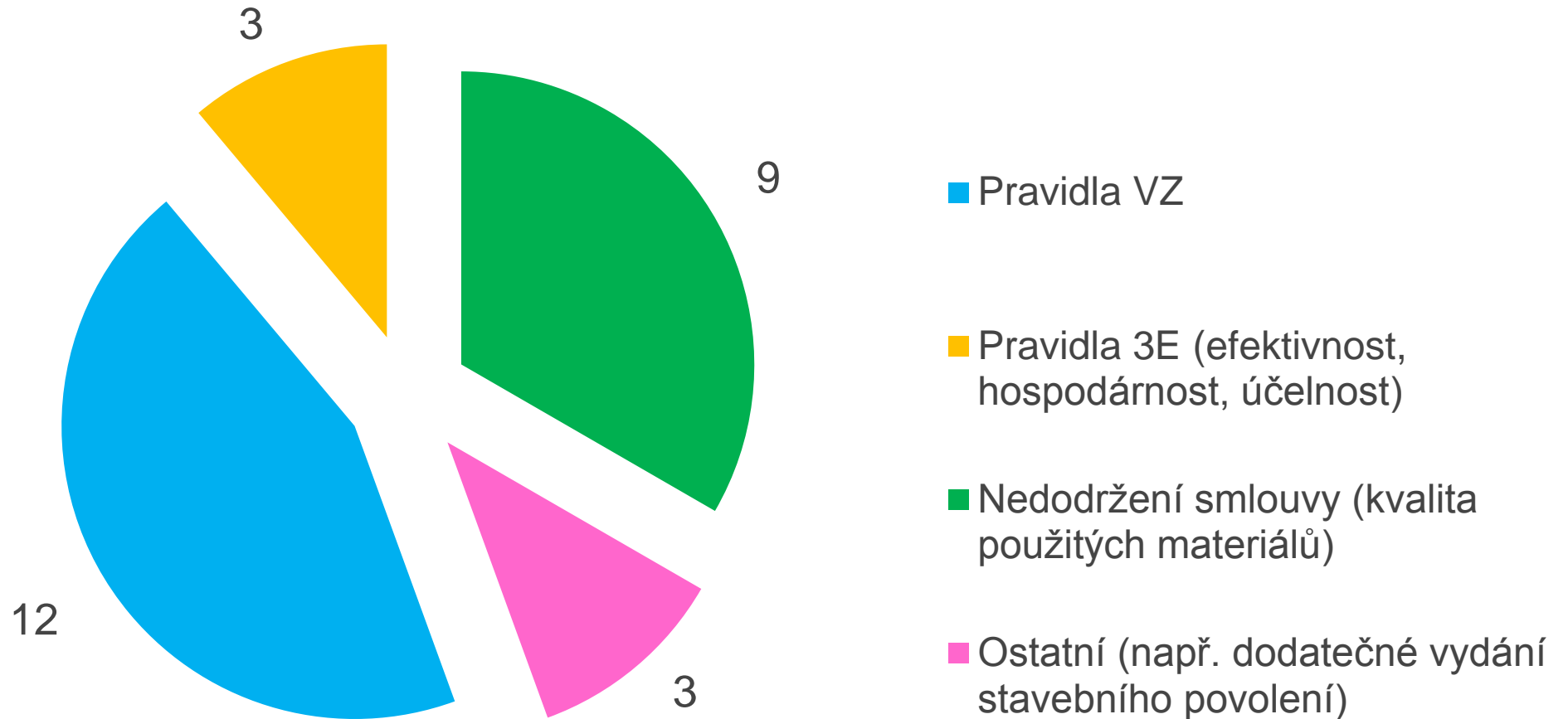
Za nedodržování vykazovaných indikátorů:

- Pravidla OP Rybářství, část B, čl. 12
- Navrácení /neproplacení způsobilých výdajů ve výši:
 - 0% - splnění indikátorů nad 70%
 - 5% - splnění indikátorů pod 70%
- Pouze u opatření:
 - 2.1 - Inovace
 - 2.2 záměr a) – Investice do akvakultury
 - 2.2 záměr b) – Diverzifikace akvakultury
 - 2.4 - RAS

Nejčastější zjištění identifikovaná u auditů operací

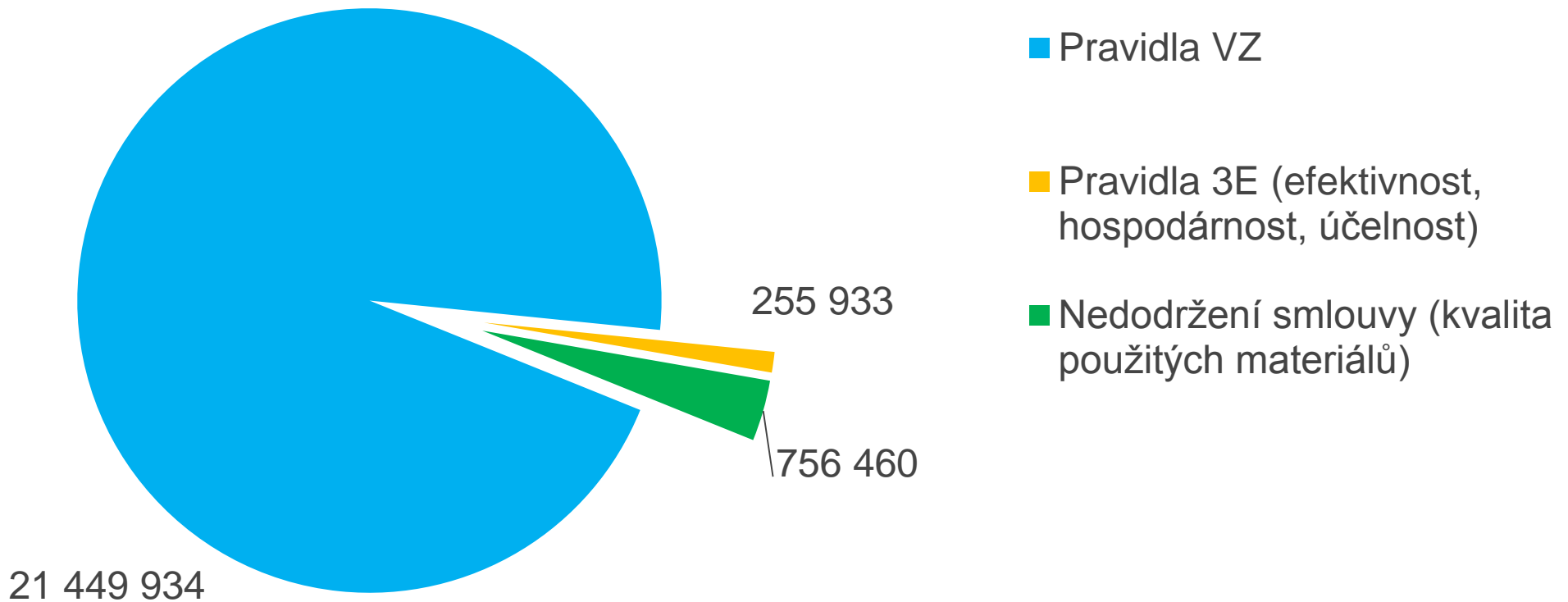
Nejčastější zjištění

Četnost nejčastěji porušených oblastí za 2018 a 2019



Nejčastější zjištění

Finanční vyjádření vzhledem k typu porušené oblasti v Kč
za 2018 a 2019



Zadávací řízení

Důvod výběrového /zadávacího řízení

- hospodárné nakládání s veřejnými prostředky

Cíl výběrového /zadávacího řízení - vybrat nevyhodnější nabídku

Nejvýhodnější nabídka:

- nejlevnější nabídka
- nabídka která nejlépe vyhovuje požadavkům zadavatele dle stanovených hodnotících kritérií

Tím, že soutěž probíhá mezi více subjekty, jsou uchazeči nepřímo nuceni nabídnout co nejlepší kvalitu poptávaného plnění za cenu pro zadavatele nejvýhodnější.

Zadávací řízení

Princip výběrového /zadávacího řízení

Čím větší je počet uchazečů = konkurenční prostředí, tím má zadavatel větší možnost obdržet výhodnější nabídku.

= snaha o zajištění co nejširšího počtu uchazečů, kteří jsou objektivně schopni zakázku splnit.

Zadávací řízení

Hlavní zásady výběrového /zadávacího řízení:

Transparentnost (a zpětná dohledatelnost) = poskytování informací o veřejné zakázce prostřednictvím ZD, plnění uveřejňovacích povinností a povinností ve vztahu k uchovávání dokumentace VZ

Rovné zacházení = žádný z dodavatelů nesmí být oproti ostatním dodavatelům jakkoliv zvýhodněn či preferován, (např. některé uchazeče požádat doplnění /vysvětlení nabídky a jiné rovnou vyloučit)

Zadávací řízení

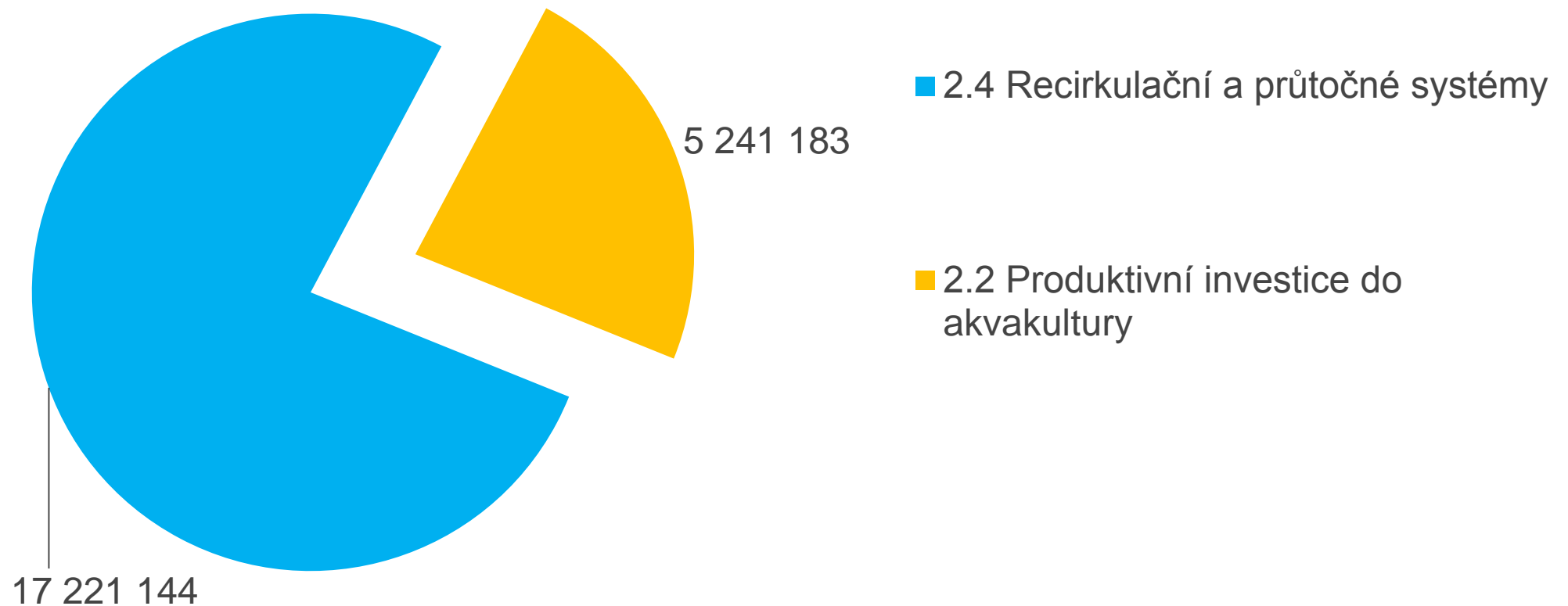
Hlavní zásady výběrového /zadávacího řízení:

Zákaz diskriminace (vč. skrytých forem) = diskriminačně nastavenými zadávacími podmínkami neumožnit účasti určitých dodavatelů účastnit se zadávacího řízení, ačkoli jsou objektivně schopni řádného plnění, nebo uvedení odkazů na konkrétní výrobky,

Přiměřenost (proporcionalita) = např. přiměřené nastavení počtu a hodnoty referenčních zakázek), nebo poskytnutí dostatečné lhůty pro podání nabídek (zpracování návrhu smlouvy, odpovědné ocenění předmětu plnění a pečlivé zpracování dalších požadovaných dokumentů)

RAS – nejčastější pochybení

Rozdělení dle prioritních os v Kč za 2018 a 2019



RAS



Zdroj obrázku: <https://www.niwa.co.nz/events/technical-workshop-recirculating-aquaculture-systems-ras-for-fish-production>

RAS – nejčastější pochybení

- 1 – Požadavek na referenční zakázky uchazečů
- 2 – Použití nevhodných materiálů
- 3 – Umístění RAS do „nezkolaudovaných“ budov

Upozornění pro žadatele uveřejněno dne 15.4.2019 na eAGRI v aktualitách pro OPR

<http://eagri.cz/public/web/mze/dotace/operacni-program-rybarstvi-na-obdobi-1/aktuality/upozorneni-pro-zadatele-o-podporu-v.html>

RAS – Požadavek na referenční zakázky

Zadavatel uvedl technický kvalifikační požadavek:

„Uchazeč splňuje technické kvalifikační předpoklady, pokud realizoval alespoň jednu dodávku RAS pro chov ryb včetně technologie.“

Dodávka RAS = dodávka, montáž, propojení a zprovoznění zadavatelem předem definovaných technologických prvků (nádrže na vodu, žlaby, potrubí, mechanické a biologické filtry, čerpadla, dmychadla, kyslíkové reaktory, provzdušňovací zařízení...) tak, aby tvořili funkční celek.

Nestanoval minimální úroveň splnění technických kvalifikačních požadavků

Stanovisko MMR k zadávání VZ na RAS

Zadavatel je povinen v ZD vymežit, co konkrétně považuje za významnou dodávku s tím, že významnost dodávky musí odpovídat rozsahu a složitosti předmětu VZ.

„Není v rozporu se ZZVZ, potažmo s MP, aby zadavatel požadoval realizaci alespoň jedné dodávky s odkazem na konkrétní systém či technologii. Naopak záměrem ZZVZ je, aby zadavatel zajistil pro plnění zakázky takového dodavatele, který disponuje dostatečnou kvalitní lidskou, ale i technickou kapacitou.“

„K naplnění účelu technické kvalifikace je nezbytné, aby zadavatel jednotlivá kritéria stanovil vždy s ohledem na předmět VZ tak, aby po splnění těchto kritérií zadavatel ověřil, že dodavatel bude schopen plnit i zadávanou VZ.“

RAS – Požadavek na referenční zakázky

Rozsudek NSS č. 1 Afs 20/2008-152 :

„Za skrytou formu nepřípustné diskriminace je třeba považovat i takový postup, kterým zadavatel znemožní některým dodavatelům ucházet se o veřejnou zakázku nastavením technických kvalifikačních předpokladů zjevně nepřiměřených ve vztahu k velikosti, složitosti a technické náročnosti konkrétní veřejné zakázky, v důsledku čehož je zřejmé, že zakázku nemohou splnit někteří z potenciálních uchazečů, jež by jinak byli bývali k plnění předmětu veřejné zakázky objektivně způsobilými.“

RAS – Požadavek na referenční zakázky

Zadavatel požadoval předložit:

„Seznam významných dodávek realizovaných uchazečem v posledních 3 letech s uvedením jejich rozsahu a doby plnění. Za splnění se považuje uskutečnění minimálně 1 obdobné dodávky. U každé dodávky bude uveden rozsah, cena a doba plnění zakázky“ + Přílohy (Osvědčení o realizaci nebo SoD)

- referenční zakázka byla realizována před více než 3 roky
- dodatečně předložená reference na „servis, opravu a údržbu technologických zařízení úpraven vody“ byla „volně vložena“ do nabídky a neobsahovala cenu
- na základě faktury se jednalo o referenci ve výši 44 500 Kč

Je reference za 44,5 tis. Kč dostatečná k prokázání schopnosti zvládnout plnění zakázky v hodnotě několika miliónů Kč?

RAS – Použití nevhodných materiálů

Zadavatel v ZD stanovil podmínku:

„Zhotovitel je povinen zejména dodržovat obecně závazné právní předpisy, technické normy, bezpečnostní předpisy, požární normy, hygienické předpisy a předepsané technologické postupy a používat nové materiály bez vady a s atestem kvality.“

Následně převzal dílo bez závad, ačkoli rozvody vody z čerpadel do nádrží byly provedeny z trubek a tvarovek KG systému, které byly ve spojích jištěny vruty.

Následně bylo zjištěno, že tlak v potrubí je více než 1 bar viz.:

- studie Mendelovy univerzity v Brně „Analýza pořizovacích investičních nákladů technologií a staveb pro recirkulace a jiné systémy“ z ledna 2015: „ve většině případů znamenají zvýšení tlaku vody během přepravy na úroveň přes 1,5 atmosféry.“
- vyjádření auditovaného „Už jenom skutečnost, že v kyslíkovém reaktoru dochází k distribuci kyslíku pod tlakem mírně přes 1 bar...“

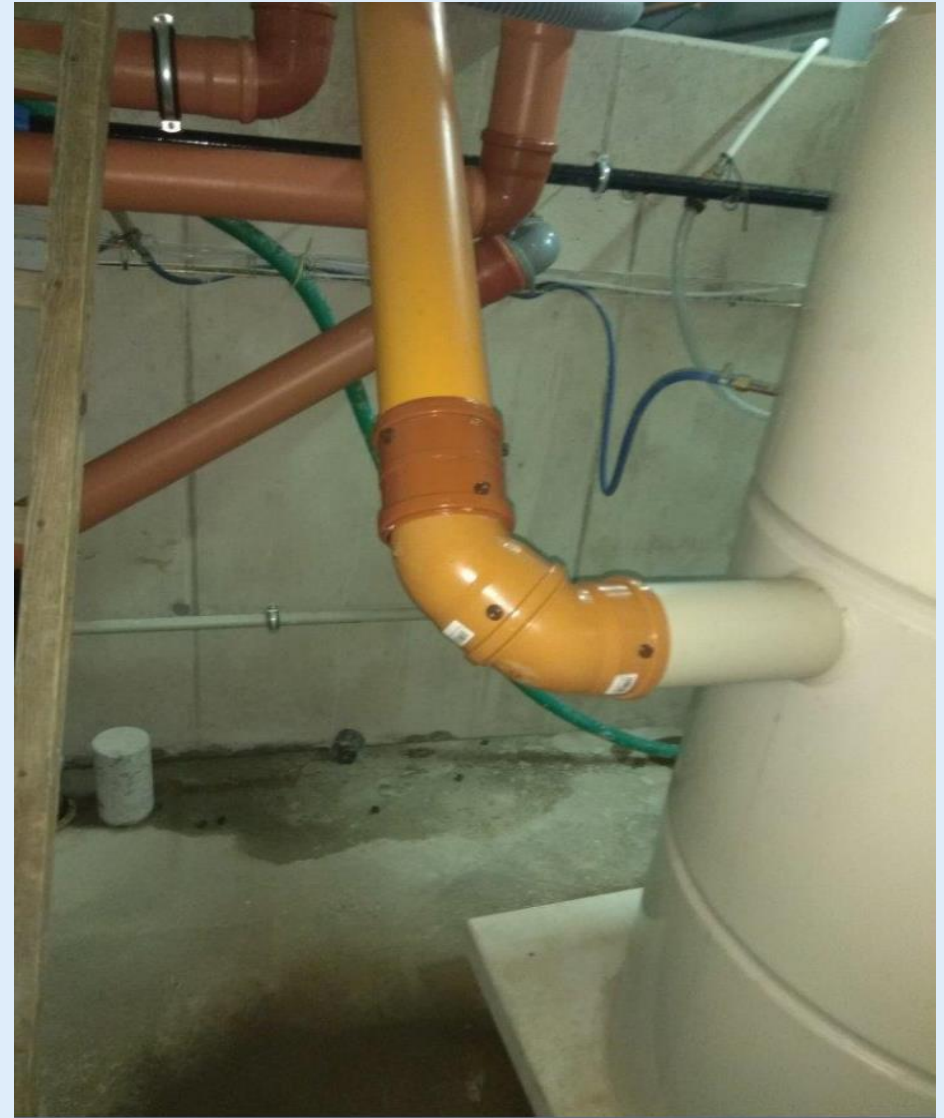
RAS – Použití nevhodných materiálů

V prohlášení o shodě výrobce KG systému je uvedeno, že **KG - Systémy jsou určeny „pro beztlakové kanalizační systémy podle ČSN EN 13476-2, SN4, SN8“**

Ve vyžádaném vyjádření výrobce OSMA s.r.o. bylo dále uvedeno, že potrubí je odzkoušeno pro **přetlak 0,5 bar a podtlak 0,3 bar** a potrubí lze spojovat pouze v souladu s montážním návodem, zajištění potrubí proti rozpojení vruty je nepřípustné, neboť hrozí netěsnosti až porucha potrubí.

V závěru vyjádření výrobce OSMA s.r.o. shrnul: „Vzhledem k nevhodnému užití KG Systému uvnitř objektu, nedostatečnému kotvení objímkami, nežádoucímu zajištění spojů vruty, překročení požadavků na spoje a spolehlivost (tlakových parametrů), se jako výrobce nemůžeme zaručit za funkčnost systému...“

RAS – Použití nevhodných materiálů



RAS – Použití nevhodných materiálů

Zadavatel v rámci reklamačního řízení požádal zhotovitele RAS o doložení, že rozvody vody jsou zhotoveny z materiálu certifikovaného pro rozvody tlakové vody. V případě nedoložení certifikátu pak požadoval výměnu těchto rozvodů.

RAS – Použití nevhodných materiálů



RAS – Použití nevhodných materiálů



RAS – Umístění v budovách

Žadatel „na černo“ provozoval RAS v prostorách zkolaudovaných k jiné činnosti.

K „rekouladaci“ prostor došlo až v průběhu auditu.



Zdroj obrázku: https://catfish.lv/test/index_en.htm

RAS – Umístění v budovách

Součástí realizace RAS byly nádrže o objemu nad 100m³

Žadatel v Žádosti o podporu (část B2, bod 9) uvedl, že: „*Předmětem ani součástí projektu není stavba či stavební práce a není vyžadováno stavební povolení, ohlášení stavby ani jiného opatření SÚ.*“

Dle § 103, odst. 1, písm. e), bod 13, zák. č. 183/2006 Sb., (stavební zákon) je uvedeno, že „*Stavební povolení ani ohlášení nevyžadují nádrže na vodu do 100 m³ obsahu ve vzdálenosti nejméně 50 m od budov s obytnými nebo pobytovými místnostmi, pokud nejde o vodní díla*“.

Povolení /vyjádření SÚ vyžadují:

- nádrže na vodu nad 100m³
- nádrže na vodu do 100m³ umístěné do 50 m od obydlených budov

RAS – Nedostatečná specifikace předmětu VZ

Jedná se o VZ na dodávky = součástí ZD není PD

Ocenění stavebních přípomocí, montážních prací, či délek propojovacího potrubí včetně elektroinstalace není exaktně (přesně, konkrétně) stanoveno a rozpočet obsahuje agregované (sloučené) položky, např.:

- plastové rozvody PVC, KG, HT, PP, vč., uzávěrů a spojovacího zařízení
- rozvody vzduchu vč. příslušenství, uzávěrů a provzdušňovacích rámu
- nerezové rozvody kyslíku vč. spojovacího materiálu
- technologické rozvody elektroinstalace vč. rozvaděčů

Není známo zda bude RAS umístěn v přízemí, nebo v patře, zda, kde a jaké jsou připraveny prostupy zdí (kanály apod.), zda je technicky možné nádrže umístit hotové, nebo bude nutné nádrže postavit /svařit na místě aj.

RAS – Nedostatečná specifikace předmětu VZ

Půdorysné uspořádání technologie bylo poskytnuto pouze uchazečům, kteří si vyžádali poskytnutí dodatečných informací, ale již nebylo uveřejněno na profilu zadavatele (stejným způsobem jako zadávací podmínky).

Závěr:

Předmět zakázky není uveden takovým způsobem a v takovém rozsahu, aby byla zadávací dokumentace co do popisu a charakteristiky předmětu plnění zakázky úplná a správná, a zároveň aby byla jasná, srozumitelná, určitá a dostatečně podrobná tak, aby umožnila uchazečům podat vzájemně porovnatelné nabídky.

RAS – Nedodržení technických parametrů

Zadavatel požadoval dodání „horkovodní /teplovodní WAP“

V technické dokumentaci dodaného výrobku bylo uvedeno, že se jedná o studenovodní čistič s max. teplotou přívodu vody 60°C

Dle www výrobců a distributorů WAP:

- Studenovodní WAP nejsou vybaveny zařízením pro ohřevem vody a je možné je napojit na vodovodní síť s výstupní teplotou do 60°C
- Horkovodní WAP jsou vybaveny zařízením pro ohřev vody do 80°C (či více)

RAS – Nedodržení technických parametrů

Zadavatel požadoval dodání čerpadel, která zajistí obměnu vody v chovných nádržích s celkovým objemem 147m^3 min. 1x za hod.

Celkový maximální výkon dodaných čerpadel byl $126\text{ m}^3/\text{hod}$.

RAS – Nedostatečná lhůta pro realizaci

Zadavatel požadoval zahájit realizaci RAS s kapacitou 130 tun včetně líhně do 15 dnů od doručení výzvy k zahájení plnění a dokončit kompletní dodávku do 30 dnů od zahájení prací (pod smluvní sankcí cca 45 000 Kč/den prodlení) .

Z referenčních zakázek předložených v rámci této zakázky bylo zjištěno, že doba realizace dodávek RAS s několikanásobně menší kapacitou (15, resp. 30 tun) je cca 3 měsíce.

U dodavatelů komponentů bylo zjištěno, že např. dodávka bubnového filtru dodaného v rámci této zakázky je 6 týdnů od objednání.

Nedostatečně specifikovaný předmět zakázky

V ZD na pořízení nákladního vozidla do zadavatel uvedl technické požadavky:

- výkon: okolo 100 – 300 kW / okolo 130 – 350 hp,
- převodovka: manuální 5 – 6 rychlostí,
- točivý moment: okolo 700 – 1 000 Nm při 1 000 – 3 000 ot./min.,
- brzdový systém: ABS + ASR,
- nástavba: podvozek a sklápěčová nástavba,
- zatížení náprav: okolo 12 tun,
- objem: do 8 000 cm³,
- ložný prostor: DxŠxVýška bočnic cca 5 000 – 6 000 mm x 2 450 mm x 400 – 800 mm,
- dostatečně kapacitní palivová nádrž
- emise EURO 5 a vyšší
- další podrobné informace a požadavky jsou k dispozici po telefonické domluvě v sídle společnosti

Nedostatečně specifikovaný předmět zakázky

AO provedl vlastní poptávku s uvedenými parametry, kdy z 5 oslovených společností 3 společnosti na poptávku vůbec nereagovaly a od 2 společností byly doručeny požadavky na zaslání doplňujících informací nezbytných k předložení cenové nabídky:

- druh kabiny (Denní, Komfortní, Spací),
- objem palivové nádrže,
- variantu nástavby (S1, S2 nebo S3),
- zda bočnice v kuse nebo dělené, výklopné podle spodní osy, horní osy nebo obou os, dále zadní čelo jako pendl, nebo otevírat i podle spodní osy, ovládání uzávěru zadního čela, bočnice nadlehčované pružinou nebo ne, přední čelo zvýšené a o kolik, a rovné nebo může být profilované.

Nedostatečně specifikovaný předmět zakázky

Zadavatel v ZD na pořízení AO uvedl požadované technické parametry v rozmezích (např. min., max., od – do).

Po uchazeči nepožadoval uvedení skutečného údaje, předložení katalogu ani uvedení konkrétní značky a typu nabízeného vozidla.

= při hodnocení doručených nabídek tak nemohl posoudit zda nabízené vozidlo splňuje požadované technické parametry.

Vydal Oznámení o výběru NEJ nabídky aniž by věděl, jaké vozidlo mu bude dodáno a typ vozidla se dověděl až při podpisu kupní smlouvy.

Realizace zakázky - Úhrada neprokázaných výdajů

Na co si dát pozor při realizaci stavebních prací:

- Objem výkopku – lze ověřit GEO zaměřením pozemku před a po provedení výkopových prací
- Doprava výkopku – vzdálenost skutečná vs. naceněná ve VV
 - Doprava + příplatek ZKD
- Skládkovné – předložení vážních lístků
- Materiál výkopku (1 000 m³)
 - tř. 2 (ornice, hlína, rašelina) 63 Kč/m³
 - tř. 3 (hrubý štěrk, jílovité půdy) 85 Kč/m³
 - tř. 4 (jíl, břidlice, bahnité náplavy) 171 Kč/m³
 - tř. 5 (opuka, pískovec, zmrzlé zeminy) 344 Kč/m³
- Čerpání vody (50m 1000 l/min)
 - čerpání 350 Kč/hod
 - pohotovost 150 Kč/den

Od 11. výzvy jsou způsobitelným výdajem i náklady na TDI

Požadavek na poskytnutí jistoty

- Čl. 4.1.1 PPZVZ: „*Ve vztahu k dodavatelům musí zadavatel dodržovat zásadu zákazu diskriminace...*“
- § 41, odst. 3 ZZVZ: “*Jistotu poskytne účastník zadávacího řízení formou*
 - a) složení peněžní částky na účet zadavatele*
 - b) bankovní zárukou ve prospěch zadavatele*
 - c) pojištěním záruky ve prospěch zadavatele*
- Důvodová zpráva k ZZVZ : “*Stejně jako v předchozí právní úpravě má účastník zadávacího řízení na výběr, jakou formou jistotu zadavateli poskytne...*“

Dle rozsudku Krajského soudu v Brně čj. 62 Ca 15/2009-71 „Volba formy jistoty je ponechána na dodavatelích a zadavatel nesmí volbu formy jistoty žádným způsobem omezit“

Požadavek na poskytnutí jistoty

- Smyslem jistoty je zajistit vázanost účastníka zadávacího řízení nabídkou a jeho součinnost při uzavírání smlouvy.
- Výše jistoty max. 2% PH VZ (5% v příp. elektronické aukce)
- Zadavatel může stanovit požadavek na složení jistoty pouze za předpokladu, že v zadávací dokumentaci na veřejnou zakázku bude stanovena zadávací (kontraktační) lhůta.
- Zadávací (kontraktační) lhůta - je nepovinná:
 - od ukončení lhůty pro podání nabídek
 - účastníci nesmí odstoupit
 - zadavatel musí odeslat oznámení o výběru NEJ
 - pokud zadavatel nerozhodne, je řízení ukončeno a zadavatel hradí účastníkům účelně vynaložené náklady

„Neveřejné“ otevírání obálek

- Čl. 4.1.1 PPZVZ: „Zadavatel musí při zadávání zakázky dodržovat zásadu transparentnosti ...“
- § 110 ZZVZ: “Otevírání nabídek podaných v listinné podobě se provede formou otevírání obálek s nabídkami, kterého se mají právo účastnit účastníci zadávacího řízení a další osoby ...“
- Důvodová zpráva k ZZVZ : “Otevírání obálek se provádí veřejně. Všichni účastníci mají možnost se ho zúčastnit.“
- Otevírání obálek je úkon zadavatele, jehož transparentnost je zajištěna veřejnou kontrolou.

Pro posouzení zda došlo k porušení zásady transparentnosti je důležité odůvodnění podmínky „neveřejného otevírání“ a zda je možné postup hodnotící komise zpětně ověřit.

Tipy pro administraci zakázky

- Požadovat předložení nabídky 1x originál + 1x kopii na CD (umožnění zaslat na SZIF nabídky přes Portál farmáře bez nutnosti nabídku skenovat)
- Zaslání oznámení /rozhodnutí o výběru NEJ současně se Smlouvou k podpisu (není nutné čekat na uplynutí lhůty pro podání námitek proti rozhodnutí zadavatele)
- V případě potřeby požádat uchazeče o poskytnutí maximální součinnosti při podpisu Smlouvy (např. podepsání Smlouvy v den vyhodnocení nabídek)
- Neuvádět konkrétní datum prohlídky místa plnění, uchazeči poznají konkurenci a mohou uzavřít zakázanou dohodu.
- Není nutné uveřejňovat Smlouvu ani Písemnou zprávu zadavatele

Tipy při realizaci VZ na dodávku NA

U zadavatelů, kteří již vlastní NA (nosič nástaveb), nebo nástavby, lze z důvodu kompatibility uvést požadavek na konkrétní způsob /systém uchycení nástavby a podvozku /nosiče nástaveb.

Z důvodu hospodárnosti servisních prací lze uvést požadavek na max. vzdálenost servisu. Musí být zachováno konkurenční prostředí při soutěži. Nesmí být vyloučen uchazeč ze vzdálenějších oblastí, který zajistí servis v požadované vzdálenosti.

Smluvní pokuta vs. příjem z projektu

Podle čl. 65 nařízení (EU) č. 1303/2013 :

Pro účely tohoto článku a článku 61 se za příjem nepovažují a od způsobilých výdajů operace neodečítají platby,

- které příjemce obdrží ze smluvních pokut v důsledku porušení smlouvy mezi příjemcem a třetí osobou či osobami nebo
- které vznikají v důsledku toho, že třetí osoba vybraná podle pravidel pro zadávání veřejných zakázek svou nabídku stáhne (peněžní jistota)

Podle čl. 6.2 MP MMR pro způsobilost výdajů:

- V případě, že příjemce uzavře smlouvu se třetí stranou (dodavatelem) a tato třetí strana smlouvu poruší, platba z toho vzniklá (smluvní pokuta, penále) není považována za příjem

Registrace chovu u Státní veterinární správy

Zákon č. 166/199 Sb. o veterinární péči a o změně ... (**veterinární zákon**)

§ 5a Chov živočichů pocházejících z akvakultury

Odst. 1 písm. a)

Jde-li o chov živočichů pocházejících z akvakultury, je chovatel povinen dále požádat krajskou veterinární správu o schválení a registraci, popřípadě jen o registraci produkčního podniku akvakultury nebo zvláštního rybochovného zařízení, v němž jsou chováni vodní živočichové (dále jen „zařízení pro chov živočichů pocházejících z akvakultury“), oznámit krajské veterinární správě datum zahájení chovatelské činnosti, provozovat ji až po schválení, popřípadě registraci, a oznamovat krajské veterinární správě změny údajů uvedených v žádosti.

V žádosti uvede

1. vedle údajů stanovených pro podání správním řádem číslo telefonu, faxu nebo elektronickou adresu,
2. druhy chovaných živočichů pocházejících z akvakultury, způsoby jejich chovu, zdroje vody a místa jejího vypouštění,

Evidence skutečných majitelů firem

Podle zákona č. 368/2016 Sb., kterým se mění zákon č. 253/2008 Sb., o některých opatřeních proti legalizaci výnosů z trestné činnosti a financování terorismu, mají osoby zapsané v Obchodním rejstříku, ve lhůtě do 1 roku od 1.1.2018, povinnost zápisu do evidence skutečných majitelů.

Rozsah údajů je stanoven v zákoně č. 304/2013 Sb. o veřejných rejstřících právnických a fyzických osob (rejstříkový zákon)

Metodické stanovisko č.2 MMR k MP pro zadávání VZ

- Platnost a účinnost dnem podpisu – 27.8.2019
- Příjemci nejsou povinni postupy upravenými v tomto MP zadávat zakázky malého rozsahu, jejichž předpokládaná hodnota je nižší než:
 - a) 500 000,- Kč bez DPH
 - b) 2 000 000,- Kč bez DPH v případě zakázky na dodávky a/nebo služby nebo 6 000 000,- Kč bez DPH v případě zakázky na stavební práce, pokud, je zakázka zadávána příjemcem, který není zadavatelem podle § 4 odst. 1 až 3 ZZVZ (veřejný, dotovaný, sektorový) a zároveň dotace poskytovaná na takovou zakázku není vyšší než 50 %.

Metodické stanovisko č.2 MMR k MP pro zadávání VZ

Příjemci jsou však povinni dodržet odst. 6.1 a 6.5 tohoto MP

- Odst. 6.1 Zásady postupu zadavatele
 - Transparentnost, přiměřenost, rovné zacházení, zákaz diskriminace
 - Neomezovat účast dodavatelů z EU, EHP, Švýcarské konfederace a jiných smluvních států
 - Zadavatel kdykoli v průběhu výběrového řízení učiní nezbytné opatření k nápravě /napraví předchozí postup, který je v rozporu v tímto MP

- Odst. 6.5 Střet zájmů
 - Zadavatel postupuje tak, aby nedocházelo ke střetu zájmů.
 - Zadavatel si vyžádá písemné čestné prohlášení všech osob, které posuzují nebo hodnotí nabídky, že nejsou ve střetu zájmů. Pokud zjistí, že ke střetu zájmů došlo, přijme k jeho odstranění opatření k nápravě.

Pozor na rozdělení zakázky s úmyslem vyhnout se zadávacímu řízení

Otázky a komentáře ???

bedrich.moravec@mfcrcz

vaclav.jira@mfcrcz



EVROPSKÁ UNIE
Fond soudržnosti
Operační program Technická pomoc



**Ministerstvo financí
České republiky**

Děkuji za pozornost

**Ministerstvo financí
Odbor 52 - Auditní orgán**

Sídlo
Pracoviště
ID datové schránky
Email

Letenská 15, 118 10 Praha 1
Politických vězňů 11, 110 00
xzeaauv
podatelna@mfcrcz