

Duben | 2022

ZPRÁVY

Z MINISTERSTVA ZEMĚDĚLSTVÍ



MINISTERSTVO ZEMĚDĚLSTVÍ

MARŽE ŘETĚZCŮ TRVALE ROSTOU

str. 04 až 05

Podpora pro chovatele prasat

str. 03

Biopotraviny jsou v kurzu

str. 06

Nové vodovody a kanalizace

str. 07



VÁŽENÍ ČTENÁŘI,

aktuální situace v sektoru prasat a drůbeže není pro výrobce příznivá. Proto jsem velmi rád, že mám pro tuto oblast zemědělství dobrou zprávu. Podařilo se nám na Ministerstvu zemědělství rychle zareagovat na současné problémy a chovatelům prasat letos poskytneme navíc dalších 100 milionů korun, a to k už pro letošek připravené 1,2 miliardy korun z národních zdrojů. Zároveň chovatelům prasat i drůbeže vyplatíme zálohy až ve výši 70 procent z dalších podprogramů. Pomůže jim to překlenout současné potíže. Obrovský propad cen v sektoru chovu prasat je způsoben přetlakem vepřového masa na evropském trhu, který vyvolala zejména reakce Číny na africký mor prasat v některých zemích EU. Přestože výkupní ceny vepřového v těchto týdnech pomalu rostou, dlouhodobě ho museli zemědělci prodávat na úrovni cen roku 1994. Náklady jim přitom stouply na více než dvojnásobek i vlivem zdražování energií či krmných směsí.

Situace v sektoru prasat je v současnosti opravdu kritická. Nyní se hraje o to, ve kterých zemích chov prasat přežije, a ve kterých zcela vymizí. I s ohledem na zajištění naší potravinové bezpečnosti je důležité, aby naše chovy přežily. Zemědělství není jako tovární linka, nejde ho na měsíc vypnout a pak zase okamžitě obnovit. Proto jsem opakovaně žádal Evropskou komisi o celoevropské řešení a mimořádné podpory pro chovatele. Jsem rád, že také k tomu nakonec dojde. Česká republika bude mít z evropských zdrojů k dispozici více než 270 milionů korun, které využijeme právě pro sektor prasat a drůbeže a také pro pěstitele jablek. Ani tím ale nechci končit a budu usilovat o to, aby z českého rozpočtu bylo poskytnuto ještě dalších 540 milionů korun. A to ještě letos. Musíme získat pro náš strategický obor prostředky, a to efektivně, cíleně a včas.



Zdeněk Nekula
ministr zemědělství

OBSAH:

EKONOMIKA

ZACHRAŇUJEME NAŠE VEPŘOVÉ

Chov prasat v ČR padnout nenecháme, chovatelům poskytneme navíc až 100 milionů korun.

03

ROZHOVOR

STIBAL: Z CENY MASA SI NEJVÍCE UKROJÍ MALOOBCHOD

Malobchod získává stále větší podíl na ceně masa a chovatelé naopak ztrácejí, říká ředitel Svaz chovatelů prasat Jan Stibal.

04

SPOTŘEBITEL

NEJVÍCE BIOPOTRAVIN NAKUPUJEME V ŘETĚZCÍCH

Trh s biopotraviny v Česku nadále roste.

06

EKONOMIKA

NEVIDITELNÁ PODZEMNÍ VODA

Budování nových vodovodů a kanalizací.

07

PŘÍRODA

CO ČECH, TO ZAHRÁDKÁŘ

Přečtěte si o aktivitách Českého zahrádkářského svazu.

08

VÝBĚR ZPRÁV

STRUČNĚ V ČÍSLECH

Novinky ze světa zemědělství.

09

SPOLEČNOST

NOVÁ PLECHOVKOVÁ LINKA V BUDVARU, DALŠÍ POTRAVINOVÝ SKLAD, VODOHOSPODÁŘSKÁ STAVBA ROKU

Přehled obrazem.

10

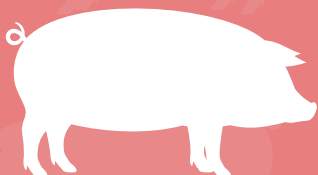
EKONOMIKA

ZACHRAŇUJEME NAŠE VEPŘOVÉ

Až 80 tisíc korun na jedno ustájovací místo prasnic budou moci získat v novém dotačním podprogramu tuzemští chovatelé prasat. Dostanou (dle počtu žádostí) celkem 100 milionů korun. Kromě toho do sektoru prasat letos vyplatíme 1,2 miliardy korun, jde o stejnou částku jako v loňském roce. Chovatelům prasat, ale i drůbeže, jsme také již začali vyplácet mimořádné zálohy až ve výši 70 % u dalších dotačních podprogramů. O dalších podporách jednáme s EU.



chovatelé dostanou



letos

1,2 mld. Kč





ROZHOVOR

STIBAL: Z CENY MASA SI NEJVÍCE UKROJÍ MALOOBCHOD

Drahé krmivo, energie i doprava. To vše se promítá do rostoucích cen potravin v supermarketech. Podle Jana Stibala, ředitele Svazu chovatelů prasat, mohou za vyšší cenu masa i marže obchodních řetězců, které za posledních 9 let výrazně vzrostly.

Jaký byl pro české chovatele prasat loňský rok?

Pro české chovatele prasat byl loňský rok dlouhou noční můrou. Ceny jatečných prasat se dostaly na úroveň, které by před rokem a půl nikdo nevěřil. V nejhrošším okamžiku se prasata prodávala za 31,50 koruny na kilogram JUT (jatečně upravené tělo – pozn. autora) za studena. To je nejnižší cena od roku 2004. Ještě větším problémem ale je, že nešlo o ojedinělý a krátkodobý výkyv, ale o dlouhodobě nízké ceny. Proto nastala neuvěřitelná situace: průměrná cena jatečných prasat za loňský rok byla nejnižší za posledních 28 let! Přitom ale náklady rostly spolu s inflací, která za zmíněné období dosáhla kumulativně 70 procent.

V současnosti výkupní ceny prasat rostou. Jaký vývoj předpokládáte letos?

Ceny sice velmi rychle vzrostly, ale vzhledem k tomu, že stejně rychle rostou i ceny vstupů, zůstávají chovatelé prasat stále ve ztrátě. Dvě největší nákladové položky v chovu prasat jsou totiž obiloviny a energie. V posledních týdnech obě, v souvislosti s událostmi na Ukrajině, vylétly vzhůru o desítky procent. Pokud se nepodaří zvýšit ceny nad hranici nákladů, nezbyvá nic jiného, než aby chovy skončily. Podpora ze strany státu může pomoci překonat krátké kritické období, ale není možné, aby se stala základem podnikání. Z pohledu potravinové bezpečnosti by byl takový vývoj velmi nepříznivý.

Proč je vepřové maso z dovozu levnější?

To je velmi ožehavá otázka, která nás velice tíží, ale na kterou neznám správnou odpověď. Výkupní ceny jatečných prasat u nás patří většinou k těm nejnižším v Evropě. Proto je nelogické, že je maso v zahraničí ve výsledku levnější.



Vysvětlením může být vyšší efektivita zpracovatelských podniků v zahraničí, prodej za podnákladové ceny nebo rozdíl v národních podporách. Jiné vysvětlení neznám. Ať už je důvod jakýkoli, jde o hlavní problém, který sužuje tuzemské chovatele. Pod tlakem dovozů se tuzemská produkce propadla až na polovinu svého dřívějšího objemu a v příštím roce bude dál klesat.

Z jakých zemí se k nám nejvíce vepřové dováží?

Celkem logicky je největším dodavatelem masa sousední Německo. V roce 2021 jsme dovezli vepřové za přibližně 5 miliard korun. Na žebříčku za ním je Španělsko s dovozem za 3,4 miliardy korun a Polsko, odkud se dováží za 2 miliardy. Paradoxem zůstává, že v době, kdy se zvyšuje tlak na omezování používání antibiotik, dovážíme maso ze zemí s jejich výrazně vyššími spotřebami. Naši chovatelé přitom patří v tomto ohledu k zemím velmi úspěšným, plní tak přísná antibiotická opatření Česka.



Jak důležité jsou dotace v zemědělství?

Za současného stavu jsou dotace asi tím hlavním faktorem, který utváří celý obraz zemědělství. Je celkem samozřejmé, že pokud se zvyšují požadavky na neprodukční funkce zemědělství, je nutné, aby byly uhrazeny. A pokud je snaha nepřenášet tyto náklady do ceny potravin, neexistuje asi jiná možnost. Na druhou stranu je otázka, jestli tento systém nezpůsobuje to, že si lidé neuvědomují skutečnou cenu potravin a nákladů na jednotlivá opatření. To potom často vede k naprosto nerealistickým očekáváním.

Patříte k zastáncům dotací?

Jsem přesvědčen, že bez dotací by bylo chovatelům prasat lépe. O úspěchu či neúspěchu by rozhodovaly pouze jejich schopnosti, nikoli to, jak jsou administrativně šikovni oni nebo jejich vlády. V chovu prasat se totiž drtivá většina podpor vyplácí z národního rozpočtu. Z toho vyplývá různá podpora v různých zemích. Pokud by byly dotace zrušeny, o naše chovatele, nebo přinejmenším o většinu z nich, bych se nebál. Užítkovost i efektivita chovů se dostala na špičkovou úroveň, která snese srovnání s těmi nejlepšími v EU.

Jaká je spotřeba a produkce vepřového v České republice?

Česká republika je v Evropské unii malou kuriozitou. Ve většině zemí totiž spotřeba vepřového masa pomalu klesá a spotřebitelé se přeorientovávají na drůbeží. U nás je vepřové stále zdaleka nejoblíbenějším druhem masa a jeho spotřeba dokonce ještě roste. Za poslední tři roky se zvýšila na 43,4 kilogramu na osobu, tedy o více než kilo. Pokud jde o produkci, pohybovala se několik let neustále kolem 210 tisíc tun. Protože už dnes klesají stavy prasnic, dá se čekat, že se krize odrazí v příštím roce i v produkci vepřového masa. Předpokládáme, že klesne o 5 až 8 procent.

Jak byste zhodnotil životní podmínky chovu prasat v Česku? Jak je to u českých chovatelů v porovnání s chovateli v zahraničí?

Z hlediska technologií je chov prasat ve většině zemí EU naprosto shodný. Mezi životními podmínkami u nás a například v Německu nejsou zásadní rozdíly. Jedinou zásadnější odlišností jsou severské

země. Tam je pro ně welfare jednou z nejdůležitějších věcí. Je však třeba říci, že tomu odpovídá i cena vepřového masa, která je výrazně vyšší než ve zbytku Unie.

Jaký je váš názor na cenu jatečných prasat v porovnání s cenami vepřového v obchodech?

Myslím, že tohle je jeden z nejnáléhavějších problémů. Současná situace jasně ukazuje, že cena jatečných prasat nemá takřka žádný vliv na spotřebitelské ceny. Cena jatečných prasat sice rychle narostla, ale dostala se jen na úroveň, na které už byla na přelomu let 2020 a 2021. V té době však cena vepřového na pultech maloobchodů byla podle Českého statistického úřadu kolem 150 korun za kilogram. Nyní však při stejných cenách prasat vystřelily ceny na pultech až ke 250 korunám. To ukazuje, že hlavní vliv na spotřebitelské ceny má obchodní politika maloobchodů.

Jak vidíte budoucnost českých chovů vepřového?

Budoucnost je rozhodně velmi komplikovaná. Myslím, že v blízké budoucnosti čeká Evropu výraznější přestavba celého odvětví způsobená zmenšujícím se prostorem na exportních trzích. Pokud se však podaří ji využít k tomu, aby se zdůraznila vazba mezi živočišnou a rostlinnou výrobou, zvýšil se důraz na krátké dodavatelské řetězce a lokální produkci, pak může být pro nás i celou EU prospěšná.

Co by nejvíce pomohlo?

Samozřejmě vzhledem k tomu, jak vypadá ekonomika chovů, je asi prvořadá státní podpora. Z dlouhodobých problémů je to řešení výrokové vertikály. Maloobchod získává stále větší podíl na ceně masa a chovatelé naopak ztrácejí. Zatímco v roce 2013 měli chovatelé prasat 37 procentní podíl na konečné ceně jatečných prasat a maloobchod 16 procent, v roce 2021 se situace výrazně změnila. Podíl chovatelů klesl na pouhých 26 procent, a to, co ztratili, se přesunulo právě k maloobchodníkům, jejichž podíl na konečné ceně byl 27 procent. A chovatelé prasat nejsou zdaleka jediní. Podobný vývoj je vidět i v dalších zemědělských komoditách. Řešení vztahu ve výrokové vertikále je tak naprosto nezbytné. Bez toho se bude rozměr zemědělství neustále zmenšovat.

SPOTŘEBITEL

NEJVÍCE BIOPOTRAVIN NAKUPUJEME V ŘETĚZCÍCH

Trh s biopotravinami v České republice roste. Ve srovnání s rokem 2019 byl předloni meziroční růst vyšší o 14 % a české domácnosti spotřebovaly biopotraviny za 5,99 miliardy korun (v roce 2019 to bylo 5,26 miliardy). Vyplyvá to ze Zprávy o trhu s biopotravinami v ČR v roce 2020.

Podíl biopotravin na celkové spotřebě potravin a nápojů předloni dosáhl 1,77 %. Průměrná částka, kterou v roce 2020 vydal každý obyvatel ČR za biopotraviny, byla 562 korun. Vzrostlo také množství exportovaných biopotravin, dosáhlo přibližně 3,43 miliardy korun (v roce 2019 to byly 3 miliardy).

Obrat českých společností na trhu s biopotravinami činil v roce 2020 přibližně 9,41 miliardy korun (v roce 2019 zhruba 8,26 miliardy). Z celkové spotřeby biopotravin představoval například obrat v maloobchodě 4,1 miliardy, ve veřejném stravování 194 milionů a 366 milionů tvořil obrat přímého prodeje, zejména z farem. Přes e-shopy, které využívají i faremní zpracovatelé a další výrobci, se prodalo zboží za 1,3 miliardy.

Nejvíce biopotravin nakoupili čeští spotřebitelé v maloobchodních řetězcích, tedy v supermarketech a hypermarketech (32 %, v hodnotě 1,9 miliardy), prostřednictvím e-shopů (22 %, za 1,3 miliardy), prodejen zdravé výživy a biopotravin (15 %, v hodnotě 893 milionů) a drogerií (15 %, přibližně 888 milionů korun). Využití jednotlivých forem prodeje odráží situaci související s pandemií COVID 19, kdy spotřebitelé častěji nakupovali přes e-shopy. Naopak klesl odbyt restauracím a dalším gastronomickým zařízením (včetně školního stravování). Roste zájem o přímý prodej, například na farmách (366 milionů v roce 2020, zatímco v roce 2019 to bylo 302 milionů korun).

562 Kč

průměrně utratil každý
Čech za biopotraviny

Struktura hlavních biopotravin je dlouhodobě stabilní. Největší zájem byl o „Ostatní zpracované potraviny“, které tvořily zhruba 42% podíl na maloobchodním obratu biopotravin, přičemž více než tři čtvrtiny této kategorie byly ostatní zpracované biopotraviny, káva a čaj, hotové pokrmy (včetně dětské výživy) a doplňky stravy. Druhou příčku obsadila kategorie „Ovoce a zelenina“ (17 %) a „Mléko a mléčné výrobky“ (16 %).

Distributoři a maloobchodní řetězce dovezli a prodali na českém trhu biopotraviny odhadem za téměř 3 miliardy korun, což představuje 49% podíl na maloobchodním obratu v ČR. Do této částky se nezapočítávají biopotraviny a produkty určené k dalšímu zpracování.

EKONOMIKA

NEVIDITELNÁ PODZEMNÍ VODA

Jednou z největších priorit pro naše ministerstvo je zajištění dostatečných a kvalitních zdrojů vody pro zásobování obyvatel pitnou vodou, pro energetiku, průmysl i zemědělství. V praxi to znamená, mimo jiné, zajistit propojování vodárenských i vodohospodářských soustav, realizovat opatření podporující zadržování vody v krajině nebo sledovat možnosti potřebných akumulací povrchových vod.

Letos vybudujeme
90 km nových
vodovodů, **4** úpravny vod,
10 nových vodních zdrojů
a vodojemů.

Vznikne také **175 km** nových
kanalizací a **57** čistíren
odpadních vod.



1 až 1,5 mld. Kč

ročně na posilování a propojování
vodárenských soustav



1,6 mld. Kč
do infrastruktury
vodovodů
a kanalizací



570 mil. Kč
na obnovu malých
vodních nádrží
a rybníků



982 mil. Kč
na protipovodňová
opatření



26 mld. Kč
resort vyplatil za
poslední tři roky na
ochranu před
následky sucha



PŘÍRODA

CO ČECH, TO ZAHRÁDKÁŘ

Češi mají silný a specifický vztah k zahrádkaření, a to i ve vztahu k okolním zemím. V minulosti platilo téměř bez výhrad, že co Čech, to zahrádkář. Přestože se situace za posledních 30 let změnila, před rokem 1989 se k zahrádkaření hlásilo téměř půl milionů lidí, v současnosti jde přibližně o 140 tisíc Čechů a Češek. Pojďte se podívat na aktivity Českého zahrádkářského svazu, které finančně podporujeme v rámci programu „Dotace nestátním neziskovým organizacím“.

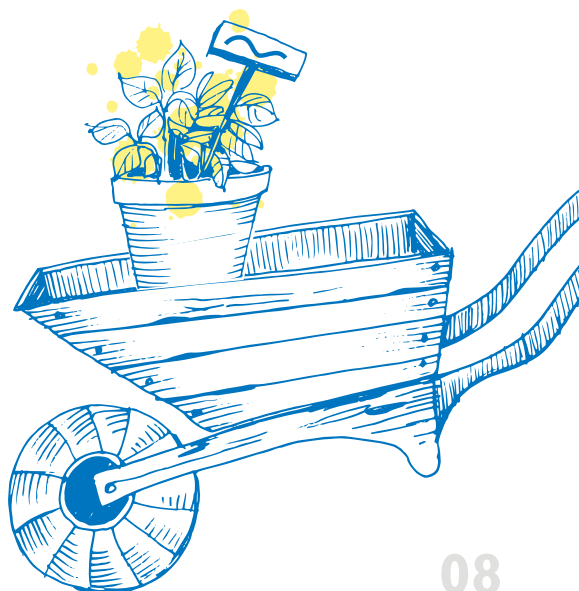
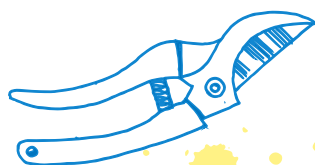
Čeští zahrádkáři pomáhají

Svaz poskytuje odborné a právní poradenství pro své členy. Zahrádkáři mimo jiné pořádají výstavy, doprovázené bezplatnými poradnami, v nichž lze dostat informace od předních českých pěstitelů a rostlinolékařů. Ročně uspořádají přes 600 akcí pro mládež, do kterých se zapojují desetitisíce dětí. Pořádají také celostátní vědomostní soutěž Mladý zahrádkář. V posledních letech členové Českého zahrádkářského svazu doplňují praktické činnosti v oblasti pěstování rostlin, které byly dříve nedílnou součástí školních osnov. Děti se tak i díky řadě kroužků dozívají o zákonitostech v přírodě a učí se manuální zručnosti.

Soutěž Mladý zahrádkář

Nejrozsáhlejší a historicky nejstarší vědomostní soutěž, která byla vyhlášena v roce 1977. Nejprve se uskutečnila na místní úrovni a v roce 1981 se poprvé sjela družstva z 12 okresů na celostátní soutěž. Ta se koná každoročně v základních organizacích, pokračuje v územních sdruženích svazu a vrcholí národním kolem. Počet územních rad, které vysílají vítěze okresních kol soutěže do národního kola, stále stoupá.

Cílem soutěže Mladý zahrádkář je podpořit zájem mládeže o přírodní vědy, botaniku, ochranu přírody a krajiny. Soutěž rozvíjí znalosti a dovednosti dětí v těchto oborech a propojuje znalosti nabyté na základních školách s praxí. Podporuje a rozvíjí nadání mladých talentů a napomáhá s volbou jejich dalšího studijního a odborného zaměření. Klade důraz na výchovně vzdělávací práci s mládeží. Účastníci soutěže se s úspěchem zapojují i do dalších mimoškolních aktivit, mnozí z nich jsou i zdární řešitelé například biologických olympiád.



VÝBĚR ZPRÁV

STRUČNĚ V ČÍSLECH

Desítky tisíc volných míst pro zahraniční pracovníky. Rekordní množství bioodpadu. Dotace na učební pomůcky. Kvůli roztočům hynou včelstva. Mimořádná podpora pro zemědělce. O 50 tisíc vyšší podpora na tepelná čerpadla.

40 000 až 50 000

lidí je podle našich propočtů možné zaměstnat v zemědělské výrobě, potravinářství či lesnictví. Přípravena jsou i pracovní místa pro ženy, a to v oborech, jako je zelinářství či ovocnářství.

12 706

tun bioodpadu přijala za pět let provozu kompostárna v pražském Slivenci. Množství přijatého rostlinného odpadu v meziročním porovnání každým rokem stoupá. V roce 2021 to bylo rekordních 3 647 tun, tedy skoro o 250 tun více než v roce 2020.

140 000 000

korun poskytneme na nákup učebních pomůcek pro střední a vyšší odborné školy zemědělského zaměření. Celkem bylo jmenováno 42 Center odborné přípravy, které připravují žáky v oborech zemědělství a lesnictví, veterinářství a potravinářství. Z dotačního programu MZe je možné nakoupit například model, přístroj, nářadí, nástroj, stroj, živé zvíře a odborný software. Takové pomůcky slouží jako zdroj informací a zlepšují dovednosti žáků a studentů v praktických odborných činnostech.

22

procent stanovišť včel bylo letos zcela bez roztoče, meziročně jde o 6% pokles. Z výsledků pravidelného monitoringu varroózy vyplývá, že se zvýšil výskyt původce této nákazy. Zároveň vzrostlo procento stanovišť s průměrným počtem roztočů nad tři.

270 000 000

korun uvolní Evropská komise jako mimořádnou pomoc pro české zemědělce. Česká republika podpoří zejména chovatele prasat a drůbeže a pěstitele jablek. Farmáři budou také v rámci mimořádných opatření moci osívat část ploch, které až dosud museli nechávat ležet ladem.

o 50 000

korun více budou moci čerpat nízkopříjmové domácnosti na tepelné čerpadlo, celkově tedy půjde o 180 tisíc korun. Ministerstvo životního prostředí posiluje snahu České republiky i členských států EU zvýšit svou energetickou bezpečnost snížením závislosti na dodávkách plynu z Ruska. Upravují se i podmínky kotlíkových dotací. Ministerstvo bude u kotlíkových dotací pro nízkopříjmové domácnosti garantovat úhradu způsobilých výdajů u plynových kondenzačních kotlů pouze v případě, že již byly vyměněny, případně byla na jejich pořízení vystavena závazná objednávka, a to v termínu od 1. 1. 2021 do 30. 4. 2022.

SPOLEČNOST

NOVÁ PLECHOVKOVÁ LINKA V BUDVARU, DALŠÍ POTRAVINOVÝ SKLAD, VODOHOSPODÁŘSKÁ STAVBA ROKU



Ministr zemědělství Zdeněk Nekula slavnostně uvedl do provozu novou linku v národním podniku Budějovický Budvar. Linka na stáčení piva naplní až 50 tisíc plechovek za hodinu a jako jediná v ČR je balí do papíru. Investiční náklady činily zhruba 300 milionů korun.



V Praze-Dubči bylo otevřeno nové logistické centrum potravinových bank. Ministr Zdeněk Nekula při slavnosti připomněl, že Ministerstvo zemědělství podporuje potravinové banky už od roku 2016. V roce 2012 banky zachránily 93 tun potravin, v roce 2016 už to bylo, i díky naší podpoře, zhruba 1 210 tun a loni přes 9 700 tun potravin.



Vodohospodářskou stavbou roku 2021 se stala revitalizace přítoku Bartošovického potoka od státního podniku Lesy České republiky. Projekt za 4,9 milionu korun podnik realizoval na Rychnovsku ve východních Čechách v letech 2020 a 2021 v rámci vlastního programu Vracíme vodu lesu. Soutěž vyhlašuje Svaz vodního hospodářství ČR.

