



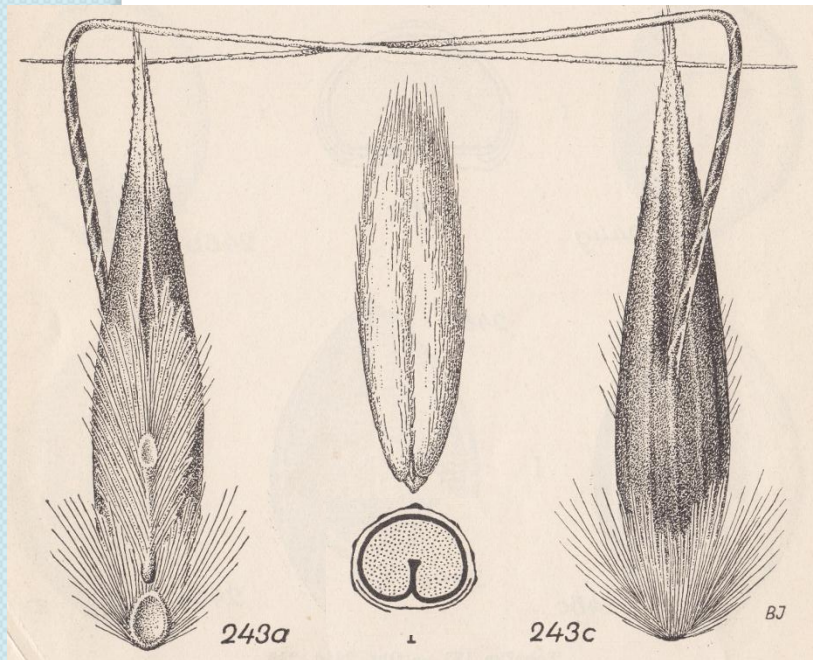
# Určování hůře rozlišitelných semen

Bc. Hana Potyšová

květen 2012

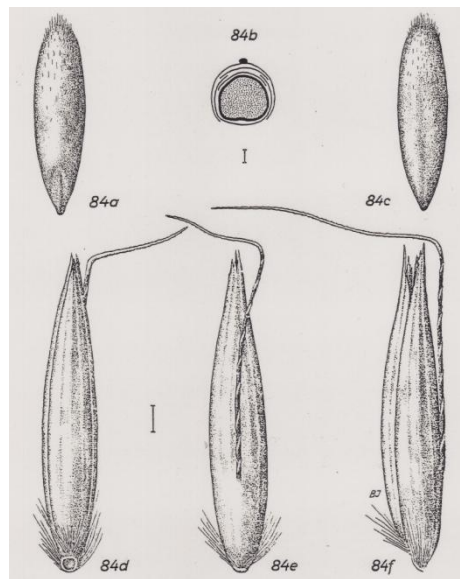
# Oves hluchý – *Avena fatua* L.

- pluchatá obilka, jemně chlupatá, protáhle kopinatá, na bázi s podkovovitou jizvou – charakteristické očko
- pluchy lesklé, pouze na bázi dlouze hnědožlutě nebo světle chlupaté, osina dlouhá, tuhá, zalomená, u semene spirálovitě stočená, vyrůstá z boku
- variabilní velikost





oves hluchý



ovsík vyvýšený -  
jemnější



oves setý černý –  
hladký, lesklý



oves setý



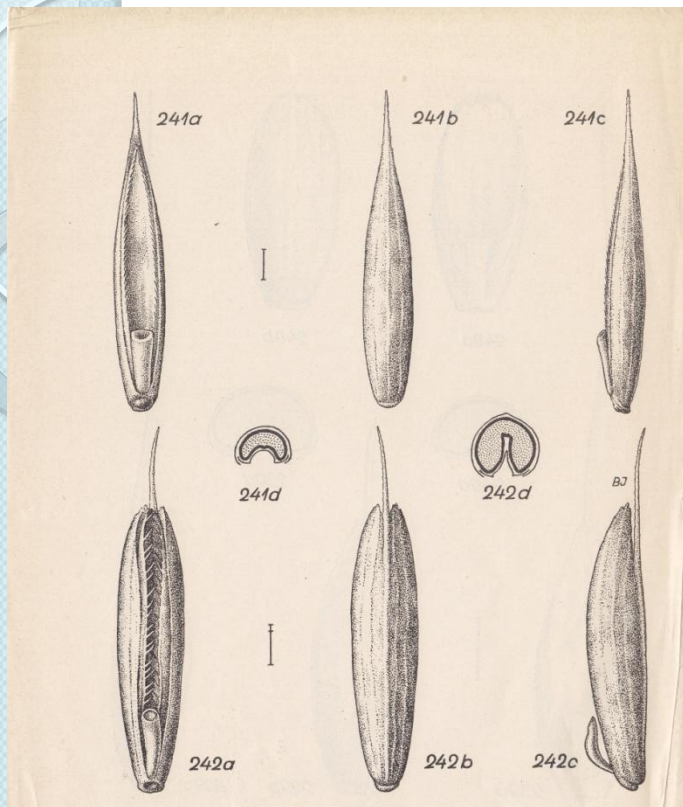
1cm

# Pýr plazivý – *Elytrigia repens* (L.) Nevski

- pluchaté obilky šedobílé až nažloutlé, pluchy podélně žilkované – 5žilné, v obrysu úzce kopinaté, často s krátkou osinkovitou špičkou, obvykle s rovnou osinou
- pluška je kratší, na okraji vroubkovaná, s dvěma drsnými kýly, pastopečka na bázi obilky je kyjovitá, očko
- celkový vzhled hladký, lesklý, kónický
- 7 x 2 mm







241 pýr plazivý  
242 sveřep stoklasa



srha – měkká, do  
obloučku,  
„nelehne si na  
záda“



sveřep hroznatý



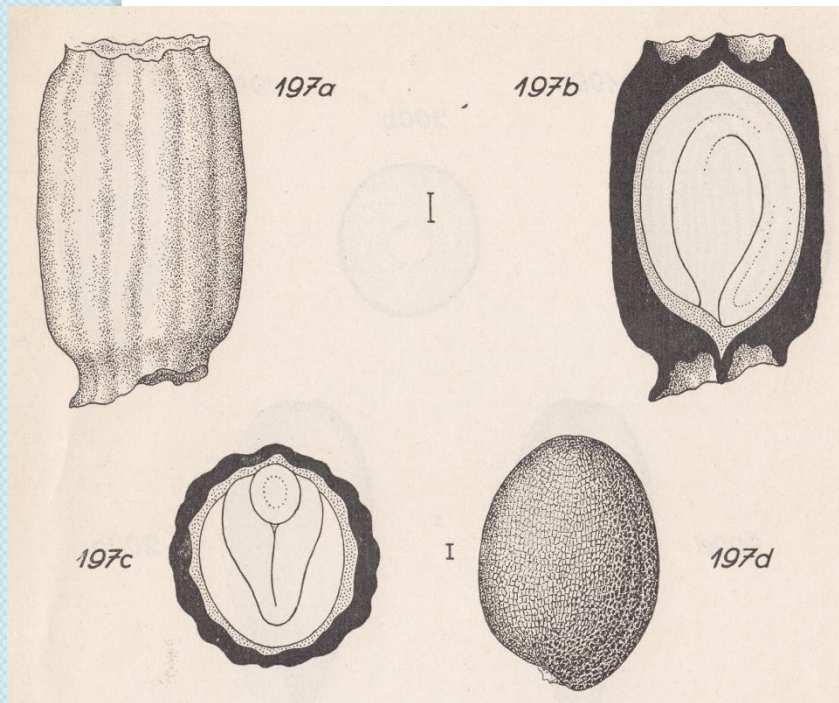
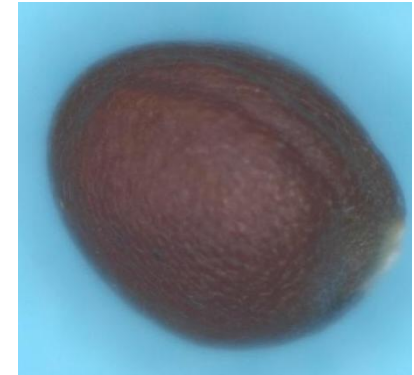
sveřep horský



sveřep bezbranný

# Ředkev ohnice

- poltvivý struk úzce válcovitý, zaškrcovaný, uvnitř bez bílého vatovitého pletiva
- semeno (v době zralosti se neuvolňuje) elipsovité až vejcovité, ze stran jen mírně stlačené, povrch matný, sítkovitě jamkovitý



ředkev olejná –  
větší než ohnice



hořčice černá



Brassica sp. - síťkovitý povrch →



hořčice sareptská



# Jetel luční– *Trifolium pratense* L.

- semeno nepravidelně ledvinovité až třírohé, dlouhé 1 – 3 mm, s výrazným kořínkem, hladké, lesklé, citrónově žluté až fialové („mnohobarevný“)





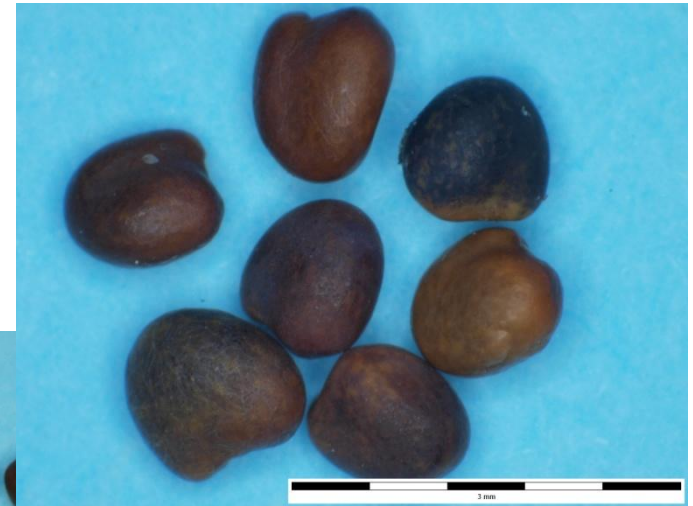
# Jetel plazivý – *Trifolium repens* L.

- semeno drobné, srdčité, lesklé, žluté až zelenožluté, dlouhé 1 – 1,5 mm
- „malý, hranatý“



# Jetel zvrhlý – *Trifolium hybridum* L.

- semeno srdčité, drobné, dlouhé 1 – 1,5 mm, zelené až tmavozelené, mramorované



# Vojtěška – *Medicago sativa* L.

- semeno ledvinovité až podlouhle ledvinovité, hladké, matné, dlouhé 2 – 2,5 mm, žluté až žlutohnědé, kořínek je vyznačen oboustrannou rýhou
- „není možné ji položit na záda“





# Komonice bílá – *Melilotus albus* Med.

- semeno nepravidelně ledvinovité, hladké, matné, dlouhé 2 – 2,5 mm, žluté až žlutohnědé
- „voní po kumarínu, občas je možné položit ji na záda“



komonice

x

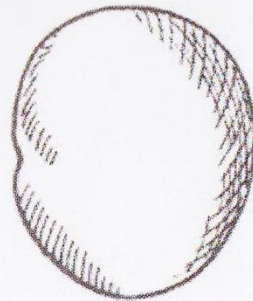


vojtěška





štírovník močálový



štírovník růžkatý



jetel plazivý



jetel zvrhlý



tolice dětelová



jetel luční



vojtěška



komonice bílá

# Šťovík kadeřavý a tupolistý – *Rumex crispus* L., *Rumex obtusifolius* L.

- š. kadeřavý - semeno tříboké, zašpičatělé na vrcholu a základně, lesklé, červenohnědé, až 3 mm dlouhé
- š. tupolistý - semeno tříboké, leskle hnědé, až 3 mm dlouhé



š. kadeřavý



š. tupolistý

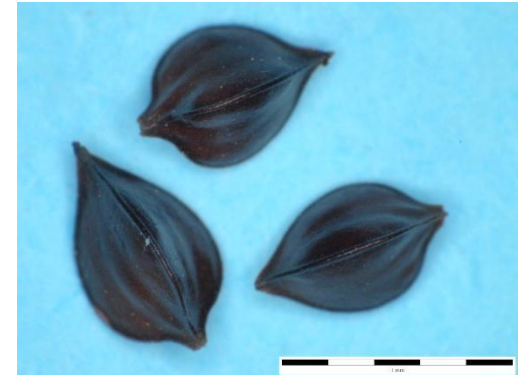


# Šťovík menší – *Rumex acetosella* L.

- semeno asi 1 mm dlouhé, zaobleně trojboké, červenohnědé, lesklé



š. menší



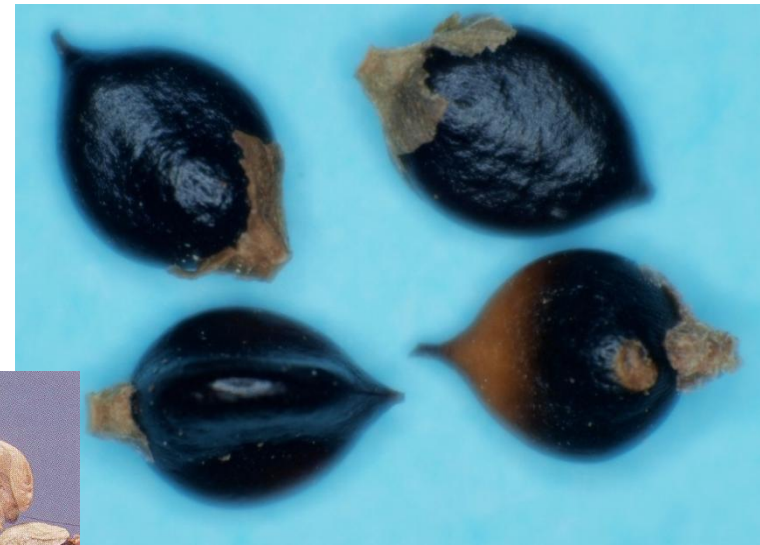
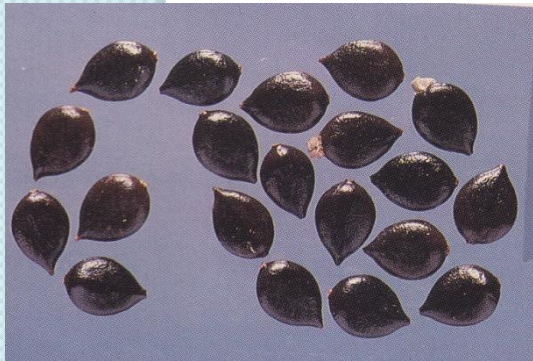
š. kadeřavý



š. tupolistý

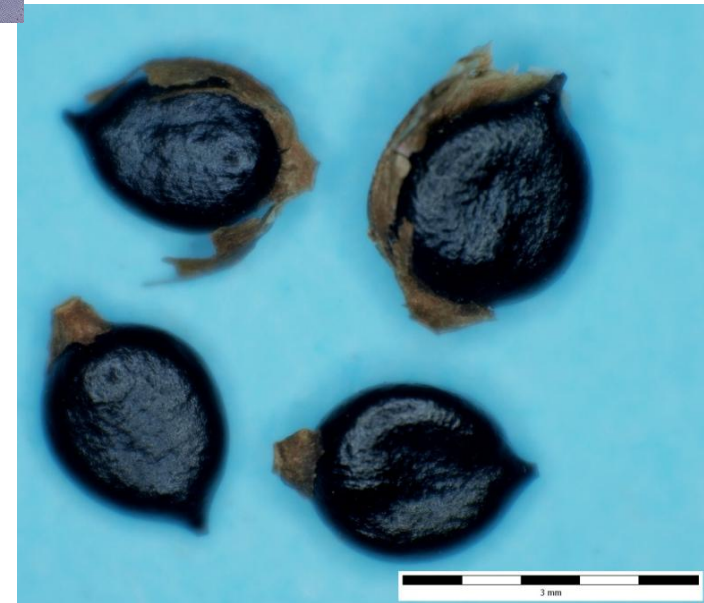
- rdesno blešník – *Persicaria lapathifolia* (L.) Gray

- semeno 2 – 3 mm dlouhé, kulaté, ploché, tmavě hnědé, jemně zrnitý lesklý povrch, více srdíčkovitý tvar



- rdesno červivec – *Persicaria maculosa* Gray

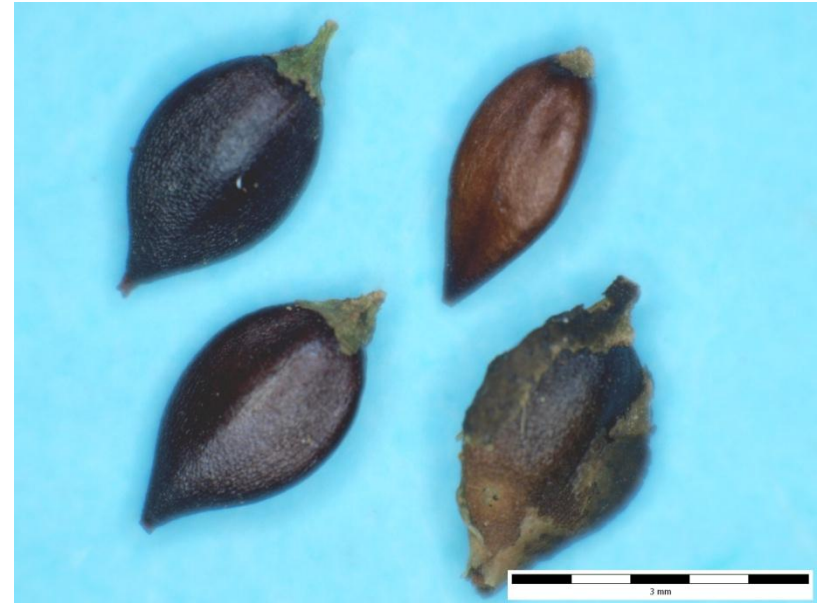
- semeno 2 – 3 mm dlouhé, oválné, zploštělé nebo zřídka třístranné, plochá semena často mají na povrchu vyvýšeninu, více oválné, podlouhlejší, tmavší – až černé





- rdesno pepřík –  
*Persicaria hydropiper* (L.)  
Spach

- semeno 2 – 3 mm dlouhé,  
poněkud zploštělé až  
nepravidelně tříhranné,  
tmavě hnědé až černé,  
povrch zdrsňený, matný



- truskavec ptačí –  
*Polygonum aviculare* L.
- semeno 3 mm dlouhé,  
tříhranné, s jednou stranou  
často užší než ostatní, tmavě  
červenohnědé až černé,  
matné, povrch jemně zrnitý





# Opletka obecná – *Fallopia convolvulus* (L.) Á. Löve

- semeno 3 – 4,4 mm dlouhé, tříboké se stěnami více či méně stejnými, povrch nepatrně zdrsňený, matně černý, lesklý na hranách



# Lesknice (chrastice) rákosovitá – *Phalaris arundinacea* L.

- pluchatá obilka, žlutohnědá až hnědá, lesklá, podlouhle kopinatá



# Lesknice (chrastice) kanárská – *Phalaris canariensis* L.

## Rosička krvavá – *Digitaria sanguinalis* (L.) Scop.

- obilka hnědá, drobná, podlouhle kopinatá, plucha je bělavá, na bázi chlupatá s krátkou stopečkou, matná



## Lesknice (chrastice) menší – *Phalaris minor* Retz

- obilka lesklá, kapkovitý tvar





° Děkuji za pozornost