



MINISTERSTVO ZEMĚDĚLSTVÍ

Aktivity Celostátní sítě pro venkov a jejích partnerů – příklady dobré praxe

CELOSTÁTNÍ SÍŤ PRO VENKOV



Informace o Celostátní síti pro venkov



CELOSTÁTNÍ SÍŤ PRO VENKOV

Program rozvoje venkova (PRV), který je od roku 2007 realizován na území České republiky, patří k významným finančním nástrojům přispívajícím k účinnému rozvoji v sektoru zemědělství, ochrany životního prostředí a ke zvýšení kvality života na venkově. Celostátní síť pro venkov (CSV), která byla zřízena na území ČR v souladu s nařízením Evropské komise v listopadu 2008, se stala účinnou a efektivní komunikační platformou tohoto programu.

Úkolem CSV je mimo jiné sběr dat o nejlepší praxi a zpracování těchto informací (včetně jejich dalšího šíření v rámci aktivit CSV); shromažďování údajů o vývoji ve venkovských regionech a poskytování zpětné vazby dotčeným orgánům. Dále CSV vytváří podmínky pro setkávání aktérů rozvoje venkovského prostoru a podporuje získávání znalostí a dovedností slou-

žících k dalšímu efektivnímu rozvoji života obyvatel na venkově. V rámci CSV úspěšně pracuje několik tematických pracovních skupin (například pracovní skupiny „Leader“, „Ochrana půdního fondu, vodních zdrojů a ochrana proti povodním“ nebo „Publicita výstupů a dopadů PRV“). Významnou aktivitou CSV je mimo jiné i organizace soutěže o získání ocenění „Oranžová stuha“ v rámci soutěže Vesnice roku, které se uděluje za příkladnou spolupráci zemědělského subjektu s obcí.

Organizační zajištění CSV a její aktuální institucionální strukturu, seznam členů CSV, příklady úspěšně realizovaných projektů v regionech, dvouměsíční informační periodikum PRV „VENKOV“ a spoustu dalších inspirativních námětů naleznete na webových stránkách ministerstva zemědělství www.eagri.cz v části „VENKOV“.



NÁRODNÍ SÍŤ
MÍSTNÍCH AKČNÍCH SKUPIN
ČESKÉ REPUBLIKY

Příprava publikace:
NS MAS ČR, o.s.
tel.: +420 583 215 610
e-mail: info@nsmascr.cz
www.nsmascr.cz

Grafické zpracování: Jana Koudelková, tisk: Tiskárna Didot, spol. s.r.o.
Fotografie: MAS a NS MAS ČR, obálka Dalibor Prokop

PŘÍKLADY PROJEKTŮ REALIZOVANÝCH PŘES MÍSTNÍ AKČNÍ SKUPINY (MAS)

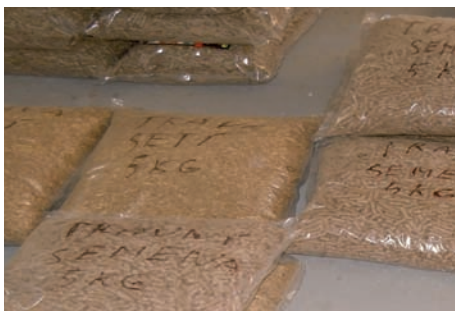
Příklady projektů podnikatelů a zemědělců

Název žadatele: **AGRODRUŽSTVO ROŠTĚNÍ, družstvo**
Název projektu: **Automaty na výdej mléka**
Rok realizace: **2011**
Místo realizace: **Roštění, Prusinovice, Holešov**
Výše dotace: **800 000 Kč**
Název MAS: **MAS - Partnerství Moštěnka, o.s**



Zemědělské družstvo díky dotaci pořídilo 3 výdejní automaty na mléko a umístilo je v menších obcích a městech. Prodej čerstvého chlazeného mléka přes mléčné automaty je nejpříjemnější cestou od výrobce ke konečnému spotřebiteli. Mléko je přitom pouze kvalitně podojeno a rychle chlazené a díky tomu si zachovává přírodní prvky posilující obranyschopnost imunitního systému a oživující střevní mikroflóru. Dotace z PRV umožnila snížit jednotkové náklady, zvýšit realizační cenu, a tak celkově zvýšit rentabilitu živočišné výroby. MAS podpořila zpracování a odbyt zemědělské produkce v místě a zkrácení cesty od výrobce ke spotřebiteli.

Název žadatele: **Pavel Dostál**
Název projektu: **Zpracování dřeva, biomasy, výroba dřevěných polo-
tovarů, palivového dřeva, pelet ACACIA – LIBĚCHOV**
Rok realizace: **2009**
Místo realizace: **Liběchov**
Výše dotace: **1 199 043 Kč**
Název MAS: **Vyhličky, občanské sdružení**



V rámci projektu proběhla úprava povrchů v areálu provozovny, částečné oplocení pozemků a vybudování nové

vstupní brány. Technologie hlavně zaměřená na možnost zpracování akátového dřeva zahrnuje pásovou pilu, okružní pilu, štípač, vysokotlaký mycí agregát pro mytí dřeva a stroje pro výrobu pelet. Hlavními produkty provozu je akátové řezivo, opracované kmeny, sloupky, štípané palivové dřevo a palivové pelety z odpadní dřevní hmoty a z agroproduktů. Projekt zavedl do oblasti novou produkci - využití biomasy pro výrobu ekologického paliva a vytvořil jedno nové pracovní místo.

Název žadatele: **Lesní družstvo Vysoké Chvojno s.r.o.**
Název projektu: **Naučná stezka „Viselce“**
Rok realizace: **2010–2011**
Místo realizace: **Holice, Vysoké Chvojno**
Výše dotace: **171 545 Kč**
Název MAS: **MAS Holicko, o.p.s.**

Výsledkem projektu je naučná stezka o délce 6,4 km, na které je umístěno 7 dřevěných informačních tabulí s textem, dále 3 lavičky zhotovené z betonového podstavce a dřevěných prken a 3 odpadkové koše z kovového rámu a dřevěné výplně. Po celé trase stezky bude instalováno 10 plastových směrových ukazatelů.

Naučná stezka by měla být využívána hojně návštěvníky lesa, zejména



děti, měla by být zdrojem poučení a praktickým seznámením s přírodou. Lesní družstvo Vysoké Chvojno s.r.o. do budoucnosti plánuje rekonstrukci

objektu vzdáleného 300 m od ukončené stezky, kde je navrženo mimo jiné i zřízení centra ekologické výchovy.

Příklady projektů obcí a neziskových organizací

Název žadatele: **MĚSTO NETOLICE**
Název projektu: **Letní archeologická škola Netolice 2009: Sondy do života a kultury nejstarších obyvatel Netolic**
Rok realizace: **2009**
Místo realizace: **Netolice**
Výše dotace: **141 176 Kč**
Název MAS: **Místní akční skupina Blanský les - Netolicko o.p.s.**

Ve dnech 27. 7. - 14. 8. 2009 se v Netolicích uskutečnil již třetí běh letní archeologické školy, která byla věnována výzkumu raně středověkého hradiště Na Jánu. Už tradičně zajišťovala školu společnost Archeos ve spolupráci s Přírodovědeckou fakultou Jihočeské univerzity a Prachatickým muzeem. Mladí lidé zde mohli pod vedením zkušených lektorů a za podpory města Netolice pokračovat ve výzkumu středověkých hrobů a zaniklé architektury, které se podařilo objevit v sezóně 2008. Pozornost v létě 2009 se soustředila na odkryv a dokumentaci dvou mohutných hrobek překrytých těžkými kamennými náhrobky. Ty bylo nutné zvednout těžkou technikou. Po začistění místa začala klíčová fáze čištění a odkryvu hrobů raně středověkého stáří. Po podrobné domluvě s antropology a genetiky a za přítomnosti dalších



odborníků byly za dodržení protikontaminačních pravidel preparovány a vyzdviženy kosterní pozůstatky dvou lidí. Vzorky na archeogenetický výzkum byly odebrány protokolárním způsobem a bezprostředně nato odvezeny do LAPE, kde byly uskladněny při teplotě -16°C . Poté proběhla izolace staré DNA.

Název žadatele: **Obec Brníčko**
Název projektu: **Statické zabezpečení středověkého hradu Brníčko**
Rok realizace: **2010–2011**
Místo realizace: **Brníčko**
Výše dotace: **843 302 Kč**
Název MAS: **MAS Horní Pomoraví o.p.s.**

Zřícenina hradu Brníčko vytváří jedinečnou dominantu širokého okolí. Z památkového hlediska představuje nesmírně cenný doklad středověké hradní architektury, dochované bez pozdějších úprav. Hrad byl založen v polovině 14. století rodem pánů z Otaslavic.

Projekt umožnil záchranu objektu kulturního dědictví – konzervaci a statické zabezpečení zbytků hradeb zříceniny hradu Brníčko. Práce se zaměřily na nejvíce narušené a ohrožené části hradu. Došlo ke konzervaci hlavní hradby a úpravě vstupní komunikace pro návštěvníky.



Název žadatele: **Obec Přeskače**
Název projektu: **Podzemí v Přeskačích**
Rok realizace: **2009**
Místo realizace: **Přeskače**
Výše dotace: **646 502 Kč**
Název MAS: **Živé pomezí Krumlovsko-Jevišovicko**



Přeskačské podzemí bylo náhodně objeveno v roce 2004 díky výstavbě splaškové kanalizace. Středověké chodby byly zachovalé a podařilo se zde objevit také řadu archeologických nálezů. Proto bylo zastupitelstvem obce rozhodnuto tyto prostory zpřístupnit veřejnosti. V roce 2009 byl v rámci projektu nad vstupem postaven

nový objekt a v něm zbudována muzejní expozice. Přeskačské podzemí sestává z hlavní podzemní chodby a třech kruhových místností. Prostory sloužily hlavně jako úkryty v dobách nepokojů a také jako skladové prosto-

ry pro zemědělské produkty. Všechny podzemní prostory jsou vytesány v tvrdé skalní hornině – hadci. Strop podzemních chodeb se nachází 2-3 m pod povrchem.

Název žadatele: **Černokostelecký pivovarský archiv a muzeum o.p.s.**
Název projektu: **Pivovarský archiv a muzeum Čech, Moravy a Slezska**
Rok realizace: **2010–2011**
Místo realizace: **Kostelec nad Černými lesy**
Výše dotace: **887 604 Kč**
Název MAS: **MAS Podlipansko, o.p.s.**

Výsledkem projektu je rozšíření stálé expozice pivovarnictví – rekonstrukce vchodového schodiště a nákup nového exponátu do muzea pivovaru. Celý projekt opravy muzea pivovaru respektuje tradiční způsob staveb. Bylo zachováno původní schodiště, včetně dlažby. Projekt získal podpo-

ru od celé řady partnerů, jako muzea, školy a Státního oblastního archivu, Národního památkového ústavu a Výzkumného centra průmyslového dědictví. Finančním partnerem je organizace Dej Bůh štěstí s.r.o., která provozuje restauraci nedaleko od muzea.



PŘÍKLADY PROJEKTŮ SPOLUPRÁCE MÍSTNÍCH AKČNÍCH SKUPIN

Název žadatele: **MAS Vltava, o.s.**
MAS Lužnice, o.s.
MAS Střední Povltaví, o.s.
Název projektu: **Stezka z Týna na Onen Svět**
Rok realizace: **2009–2011**
Výše dotace: **1 874 500 Kč**

Stezka využívá stávající turistické stezky značené Klubem českých turistů. V rámci projektu byla stezka vybavena 31 novými stanovišti s 21 naučnými tabulemi, 2 propagačními poutači, 26 odpočívadly (posezení ze dřeva) a 18 interaktivními sety (interaktivní mobiliář ze dřeva). Došlo také k opravě visuté lávky nad řekou Lužnicí proti ústí Židovy strouhy.

Stezka na Onen Svět se proplétá typickou malebnou jihočeskou krajinou s mnoha zajímavými místy, kde mají návštěvníci možnost setkat se s řadou technických i kulturně historických památek. Se svým cca 66 km se jedná s největší pravděpodobností o nejdelší naučnou stezku v ČR. Trasa vede po stávající turistické stezce z Týna nad Vltavou údolím řeky Lužnice přes Bechyni až

ke Stádleckému mostu, kde se odklání směrem na Milevsko a končí na Onem Světě, vesničce v katastrálním území Zahořany v obci Kovářov. Uprostřed vsi je dřevěná chata Onen Svět z roku 1940, podle níž se dnes osada jmenuje. Vedle ní byla v roce 2001 postavena Langova rozhledna, která se stala předlohou pro logo stezky.



Název žadatele: **MAS Společná CIDLINA, o.s.**
Hradecký venkov o.p.s.

Název projektu: **Dětem pro radost**

Rok realizace: **2009–2011**

Výše dotace: **4 409 067 Kč**

Předmětem projektu spolupráce byla instalace dětských hracích prvků do veřejných prostranství v obcích na území partnerských MAS Společná CIDLINA a Hradecký venkov. Podstata projektu spočívala v procesu spolupráce veřejného, neziskového a soukromého sektoru při realizaci dětských hřišť a následné využívání ke vzdělávacím a kulturním aktivitám.

Na území obou MAS bylo postupně vybudováno 29 dětských hřišť, z toho 10 na území MAS Společná Cidlina

a 19 na území MAS Hradecký venkov. Postupně probíhala slavností otevření vybraných dětských hřišť pro veřejnost. Cílem bylo seznámení co nejširší veřejnosti s projektem spolupráce a s dalšími plánovanými aktivitami, např. bezpečnostní kampaně „Na kolo s přilbou“, „Bezpečné hraní“, pokračování projektu „Kurzy první pomoci“ ve spolupráci s Českým červeným křížem Hradec Králové – partnerem MAS.



Název žadatele: **Místní akční skupina Sdružení Ruže, občanské sdružení NAD ORLICÍ, o.p.s. Podhorácko, o.p.s.**

Název projektu: **Venkovské komunitní školy - rozvoj celoživotního vzdělávání v mikroregionech České republiky**

Rok realizace: **2009–2011**

Výše dotace: **4 628 628 Kč**



Cílem projektu byla podpora rozvoje celoživotního vzdělávání ve venkovských regionech. Pro vytvoření zázemí celoživotního vzdělávání byla využita stávající vzdělávací zařízení v obci (základní školy), která byla částečně modernizována a dovybavena tak, aby mohla sloužit i dospělé populaci

pro účely dalšího vzdělávání. Vedle vytvoření zázemí pro komunitní školu bylo stěžejní aktivitou projektu zahájení procesu celoživotního vzdělávání v obcích. To bylo směřováno na rozšíření jazykových kompetencí, IT znalostí a tradičních dovedností, které zvýší možnost uplatnění absolventů na trhu práce a umožní jim zahájení či rozšíření samostatného podnikání.

Průřezovou aktivitou projektu bylo společné vzdělávání obecních koordinátorů celoživotního vzdělávání a rozvoje vesnice. Díky projektu došlo k posílení pozice školských zařízení v regionech a jednotlivých obcích ve prospěch komunitního života. Realizací projektu byl podpořen vznik deseti komunitních škol ve třech regionech a 47 vzdělávacími kurzy prošlo přes 600 účastníků.

Název žadatele: **Moravská cesta (Litovelsko-Pomoraví) o.s.
Místní akční skupina Regionu Poodří, o.s.
MAS Moravský kras o.s.**

Název projektu: **Moravská brána do Evropy – nové venkovské
expoze a muzea**

Rok realizace: **2009–2010**

Výše dotace: **4 482 735 Kč**



Hlavním předmětem projektu byla obnova tří stávajících objektů pro nové venkovské expoze a muzea, jejich místní propagace formou infocedulí a návazných pěších tras a meziregionální vzájemná propagace v partnerských regionech. Projekt poukázal na návaznost obnovy kulturního dědictví na oživení cestovního ruchu a tím zajištění vyšší atraktivity venkovských oblastí. Byla provedena obnova tří stávajících objektů pro nové venkovské expoze a muzea, a to v Bouzově –

MAS Moravská cesta, v Senetářově – MAS Moravský kras a v Bartošovicích – MAS Regionu Poodří.

Výstavní expoze v Bartošovicích představuje nejen historii a současnost kraje bývalého Moravského Kraje, ale také poukazuje na bohatou kulturní historii samotných Bartošovic a nejbližšího okolí. Samostatným oddílem se expoze vyjadřuje rovněž k období bitvy u Slavkova, jejíž předehra i důsledky se kolem roku 1805 nevyhnuly ani místnímu kraji.

Nově vzniklá expoze muzea na Bouzově je věnována historii místního života a tradic. Jsou zde vystaveny převážně historické předměty a exponáty znázorňující život na venkově v 1. polovině 20. století. Jedná se tedy především o zemědělské stroje a řemeslnické pomůcky. Dále jsou zde k vidění také dokumenty v podobě fotografií, obrazů, dochovaných historických relikvií a předmětů.

Projektové náměty na mezinárodní spolupráci

Název žadatele: **MAS Český les, o.s.**
Občanské sdružení MAS Krajina srdce
MAS Sokolovsko, o.p.s.
LAG Tirschenreuth e.V. (DE)

Název projektu: **Řemeslo má zlaté dno (projekt v realizaci)**

Rok realizace: **2010–2012**

Požadovaná dotace: **4 634 286 Kč**

Staré české přísloví praví: „Řemeslo má zlaté dno“. Touto moudrostí našich dědů se inspirovali realizátoři projektu, kteří citované přísloví nevnímají ve smyslu ekonomickém, ale zastávají názor, že český venkov si může od svých současných problémů pomoci z velké části sám, pokud se mu podaří mobilizovat svůj vlastní, dosud velmi nedostatečně využívaný lidský a sociální kapitál. Hlavním cílem projektu bylo vytvoření „Klubů lidové tvořivosti“ pro provozování lidových řemesel na území zapojených MAS. V každém ze zapojených území MAS vznikly po stavebních úpravách a rekonstrukcích klubové prostory, které byly vybaveny nábytkem, stroji a dalším zařízením vhodným pro scházení obyvatel území při provozování tradičních řemesel a jiných ručních dovedností – tak jsou vytvořeny vhodné podmínky

pro udržitelnost projektu. Dále projekt zahrnoval realizaci 126 kurzů lidových řemesel, včetně kurzu se zahraničním lektorem a exkurzi za řemesly do partnerské místní akční skupiny Tirschenreuth v Německu. Zájem o kurzy byl úžasný, jen v MAS Krajina srdce se 47 kurzů zúčastnilo 364 zájemců o lidová řemesla.



Název žadatele: **MAS Moravský kras o.s.
Občianske združenie KRAS (SK)**
Název projektu: **Kras – naše společné dědictví (projekt v realizaci)**
Rok realizace: **2011–2013**
Požadovaná dotace: **1 027 350 Kč**

Projekt propagací málo známého kulturního dědictví rozvíjí bohatství a identitu středoevropských krasových oblastí. Inovativním prvkem projektu je společný marketing kulturního dědictví krasových oblastí, který má potenciál postupného rozvoje tohoto modelu i do jiných evropských krasových oblastí v navazujících projektech a aktivitách. Výstupy projektu jsou: společná studie marketingu kulturního dědictví krasu, filmový průvodce po objektech a prvcích kulturního dědictví krasu, webová flash prezentace se všemi díly průvodce, informační leták, společné festivaly, seminář Archeologické a historické památky v krasu a tvorba produktů venkovského cestovního ruchu, seminář Regionální gastronomie v krasu a tvorba produktů

venkovského cestovního ruchu. Hlavním cílem projektu je nejen oživit venkovský cestovní ruch, ale i prohloubit sounáležitost místních obyvatel s regionem. Jsou to totiž místní, kteří dávají regionu tvář, a právě takový si jej i návštěvníci budou pamatovat.



PROJEKTY CELOSTÁTNÍ SÍŤE PRO VENKOV REALIZOVANÉ VE SPOLUPRÁCI S PARTNERY

REGIONTOUR

(Mezinárodní veletrh turistických možností v regionech)



Veletrh je pravidelně pořádán během ledna na brněnském výstavišti. Jedná se o největší prezentaci průmyslu cestovního ruchu s akcentem na regiony ve střední Evropě. Veletrh je nosným projektem na podporu domácího cestovního ruchu a incomingu v České republice. Účastní se jej klíčové subjekty a osoby s rozhodovacími pravomocemi v cestovním ruchu ČR a jednotlivých regionů. Doprovodný veletrh GO

se zaměřuje na výjezdovou turistiku. Veletržní stánek, který CSV připravuje ve spolupráci se svými partnery, nabízí zájemcům celou řadu zajímavých materiálů a informací zaměřených na rozvoj venkovského prostoru. Prezentována je činnost místních akčních skupin (MAS) a dalších partnerů CSV. Jsou představeny projekty Programu rozvoje venkova (PRV), které byly realizovány v oblasti zaměřené na podporu cestovního ruchu. Na expozici naleznou zájemci i informace o výsledcích soutěže Vesnice roku, jejíž nedílnou součástí je i soutěž o získání ocenění Oranžová stuha, které se uděluje za příkladnou spolupráci obce a zemědělského subjektu.

Zvýrazněným tématem v roce 2012 byla církevní turistika. Návrat k tradicím a jejich rostoucí význam v cestovním ruchu podtrhla různá folklorní vystoupení a řemeslný jarmark.

LeaderFEST

(Setkání evropských místních akčních skupin)

Setkání evropských místních akčních skupin, pracujících metodou LEADER, se koná střídavě v České republice a v sousedních zemích. V roce 2012 se konalo koncem května v královském historickém městečku Levoča na severovýchodě Slovenska. Hostitelé nazvali LeaderFEST 2012 mezinárodní událostí s nádechem venkovského kouzla.

Setkání představitelů místních akčních skupin a dalších aktérů rozvoje venkova, pracujících metodou LEADER, se konalo již potřetí. Předcházející dva ročníky se uskutečnily v České republice v roce 2009 v Hradci nad Moravicí a v roce 2011 ve Štramberku (sem přijeli účastníci z 12 evropských zemí). Organizátoři každého setkání vždy při-

pravili pro účastníky LeaderFESTu bohatý pracovní i doprovodný program, ve kterém nechyběl jarmark tradičních řemesel a lokálních i regionálních produktů, vystoupení folklorních a divadelních souborů a volné vstupy do městských kulturních památek či muzeí.

LeaderFEST je koncipován jako pracovní setkání, které je rozděleno do workshopů, na nichž se účastníci zabývají aktuálními tématy. V rámci prvního dne jsou vybraná témata diskutována ve skupinách a druhý pracovní den probíhá konference za účasti všech aktérů. Nosným tématem roku 2011 byl „Národní strategický plán LEADER 2014+“, v roce 2012 byl hlavním diskusním tématem „Integrovaný přístup pro aplikaci metody LEADER



po roce 2013“. K těmto námětům vystoupili se svými příspěvky mimo jiné představitelé NS MAS ČR – Ing. František Winter, předseda; Ing. Jiří Krist - místopředseda a autor Národního strategického plánu LEADER 2014+ a Radim Sršeň, který představil dokument „Komunitně vedený místní rozvoj v praxi ČR“.

Agrokomplex

(Mezinárodní zemědělská a potravinářská výstava)



Již několik let se CSV v polovině srpna prostřednictvím svých partnerů prezentuje na mezinárodní zemědělské a potravinářské výstavě Agrokomplex v Nitře. Expozice se v roce 2011 a 2012 nacházela v pavilonu M1, kte-

rý byl pod patronací Národnej siete rozvoja vidieka SR (NSRV SR). Společnou prezentaci doplnili partneři z Rakouska a Maďarska. Expozici CSV, NS MAS ČR a SPOV ČR doplnila prezentace videodokumentů o implementaci metody LEADER v České republice, a to včetně příkladů úspěšně realizovaných projektů.

V úvodní den veletrhu v roce 2012 navštívil stánek také ministr zemědělství ČR Petr Bendl společně s náměstkem pro zemědělskou a rybářskou politiku EU Martinem Hlaváčkem, kteří se účastnili slavnostního zahájení veletrhu.

V rámci doprovodného programu byla uvedena premiéra filmového cestovatelského průvodce „KRAS – naše společné dědictví“. Průvodce je výsled-

kem projektu spolupráce MAS Moravský kras (CZ) a Občanského sdružení KRAS (SK). Během výstavy proběhla jednání mezi partnerskými organizacemi NS MAS ČR, NSRV SR, MZe ČR a MPRV SR (Ministerstvo pôdohospodárstva a rozvoja vidieka SR). Součas-

Země živitelka (Mezinárodní agrosalon)

Závěr letních prázdnin je v kalendáři mnoha aktérů rozvoje venkova vyhrazen prezentací na mezinárodním agrosalonu Země živitelka v Českých Budějovicích. V roce 2012 zhlédlo výstavu přes 99 tisíc návštěvníků. Jedním ze stěžejních témat výstavy je obnova a rozvoj venkova pod hlavním mottem „Budoucnost českého zemědělství a českého venkova“, které zahrnuje činnost místních akčních skupin, tvorbu a ochranu krajiny nebo agroturistiku.

Tradice společné prezentace CSV a jejích partnerů (především MAS) začala v roce 2008. MAS se jako organizace prezentují již od roku 2006. V roce 2010 se na společné expozici představilo 44 MAS a v roce 2011 si mohli návštěvníci v pavilonu R1 prohlédnout prezentace již 70 MAS. Rok 2012 se nesl ve znamení významné změny – pro prezentaci CSV a jejích partnerů byl vybrán pavilon Z, který umožnil vytvořit důstojné prostředí pro prezentaci 90 MAS a dalších partnerů CSV. Pavilon venkova, jak byl tento vystavovatelství prostor nazván, se stal velkým lákadlem pro návštěvníky veletrhu. Nedílnou součástí expozice bylo představení regionálních značek formou venkovského tržiště. Na tradičních stáncích byly prezentovány produkty a po-

tí jednání s partnery z Rakouska a Maďarska byla diskuze na téma regionální značení a podpora místní produkce. Zástupci z jednotlivých zemí si vyměnili zkušenosti se značením nejenom produktů a výrobků, ale také služeb a nabízených zážitků.

traviny, které získaly některou z regionálních značek. Na venkovním pódiu probíhal kulturní program, který byl organizován SPOV ČR. Za finanční podpory Ministerstva pro místní rozvoj ČR (MMR ČR) vystoupily každý den dva soubory či hudební kapely s tradičním venkovským programem.



Partnerům, kteří přispěli v roce 2012 k úspěšné prezentaci Pavilonu venkova a k propagaci metody LEADER, patří velký dík. Jmenovitě se jednalo o organizace: Národní síť Místních akčních skupin ČR (NS MAS ČR), Spolek pro obnovu venkova ČR (SPOV ČR), Evropská síť pro venkov (ENRD), Národní síť rozvoje vidieka SR (NSRV SR), Národní síť Slovenských Místních Akčních Skupin (NSS MAS), Ministerstvo pro místní rozvoj ČR (MMR ČR) a Národní síť venkovských ko-

munitních škol (NSVKŠ). V průběhu výstavy expozici navštívil mimo jiné prezident ČR Václav Klaus, ministři zemědělství České a Slovenské republiky, ministr pro místní rozvoj či kardinál Dominik Duka.

Tradiční aktivitou v rámci připraveného programu je pořádání seminářů na aktuální témata. Organizátory jsou především SPOV ČR a NS MAS ČR ve spolupráci s MZe a MMR. Země živitelka není jenom o jednáních a předávání zkušeností, je to také příležitost k neformálním setkáním, navázání nových kontaktů a diskusím o možnos-

Národní konference VENKOV

Mezi významné aktivity CSV a jejich partnerů v podzimních měsících patří pořádání Národní konference VENKOV. V roce 2012 proběhl již čtvrtý ročník této akce. Mottem konference byl „Venkov na hranici“ a místem konání bylo tentokrát jihočeské městečko Nové Hradky, nedaleko rakouských hranic. V rámci připraveného programu měli účastníci možnost vyjet na exkurzi i do sousedního Rakouska, symbolickou hranici však v rámci konference tvořilo rozmezí mezi stávajícím a připravovaným plánovacím obdobím Evropské unie.

Stejně jako v minulých ročnících i letos akci organizačně zajistili zástupci ze Spolku pro obnovu venkova ČR a vybraného Krajského sdružení Národní sítě Místních akčních skupin ČR. Po úspěšných konferencích v Holešově (2009), v Lázních Bělohrad (2010) a Sedlčanech (2011) připravili organizátoři bohatý program pro více než tři stovky účastníků. Pro hodnocení podpory venkova byla důležitá zejména



tech spolupráce. Vhodné podmínky pro tato neformální setkání jsou partnerům CSV nabídnuty také v rámci akce „Večer venkova“.

vystoupení zástupců tří hlavních resortů, které v nastávajícím období ovlivní rozvoj na venkově – Ministerstva zemědělství, Ministerstva pro místní rozvoj a Ministerstva práce a sociálních věcí.

Konference bývá pracovně rozdělena do tří dnů. První den je věnován základnímu představení problémů a jsou nastíněna základní témata k diskusi. Druhý den probíhají k navrženým tématům jednání v rámci workshopů a účastníci se mohou zúčastnit exkurzí, které jsou obsahově spojeny s řešenou problematikou. Třetí den je uzavřen plenárním zasedáním s prezentací závěrů z předchozích jednání.



INFORMACE O PARTNERECH CELOSTÁTNÍ SÍTĚ PRO VENKOV

Jedním ze základních principů fungování Celostátní sítě pro venkov (CSV) je vytvoření široké platformy pro výměnu názorů a zkušeností všech aktivních zájemců a aktérů rozvoje venkova. CSV je otevřená všem zájemcům a v současné době spolupracuje

s více jak 600 členy z řad státních institucí i nevládních organizací od centrální po okresní úroveň. V této brožuře jsou blíže představeni 2 nejvýznamnější partneři CSV z řad nevládních organizací, kteří se zabývají otázkami rozvoje venkova.

Národní síť Místních akčních skupin ČR, o.s. (NS MAS ČR)



NS MAS ČR je sdružením místních akčních skupin (MAS) pracujících metodou LEADER. Posláním NS MAS ČR je především sdružovat MAS, reprezentovat a zastupovat MAS na národní úrovni vůči vládním institucím, ministerstvům, organizacím zřizovaným ministerstvy a dalším relevantním subjektům, na mezinárodní úrovni vůči organizacím a subjektům pracujícím v intencích iniciativy LEADER, a ve vztahu k ostatním partnerům, institucím, úřadům apod.

V neposlední řadě je NS MAS ČR svými členy pověřena spolupracovat a ko-

munikovat s kraji a jejich krajskými úřady, s organizacemi zabývajícími se rozvojem venkova, s finančními ústavy, na mezinárodní úrovni s příslušnými institucemi EU, s mezinárodními institucemi zabývajícími se problematikou venkova a metodou LEADER. Součástí činnosti je propagace a medializace ve sdělovacích prostředcích a vlastními aktivitami. Organizace podporuje činnost místních akčních skupin a rozvíjí jejich vzájemnou spolupráci a přenos zkušeností.

Více viz www.nsmas.cz



Spolek pro obnovu venkova ČR (SPOV ČR)

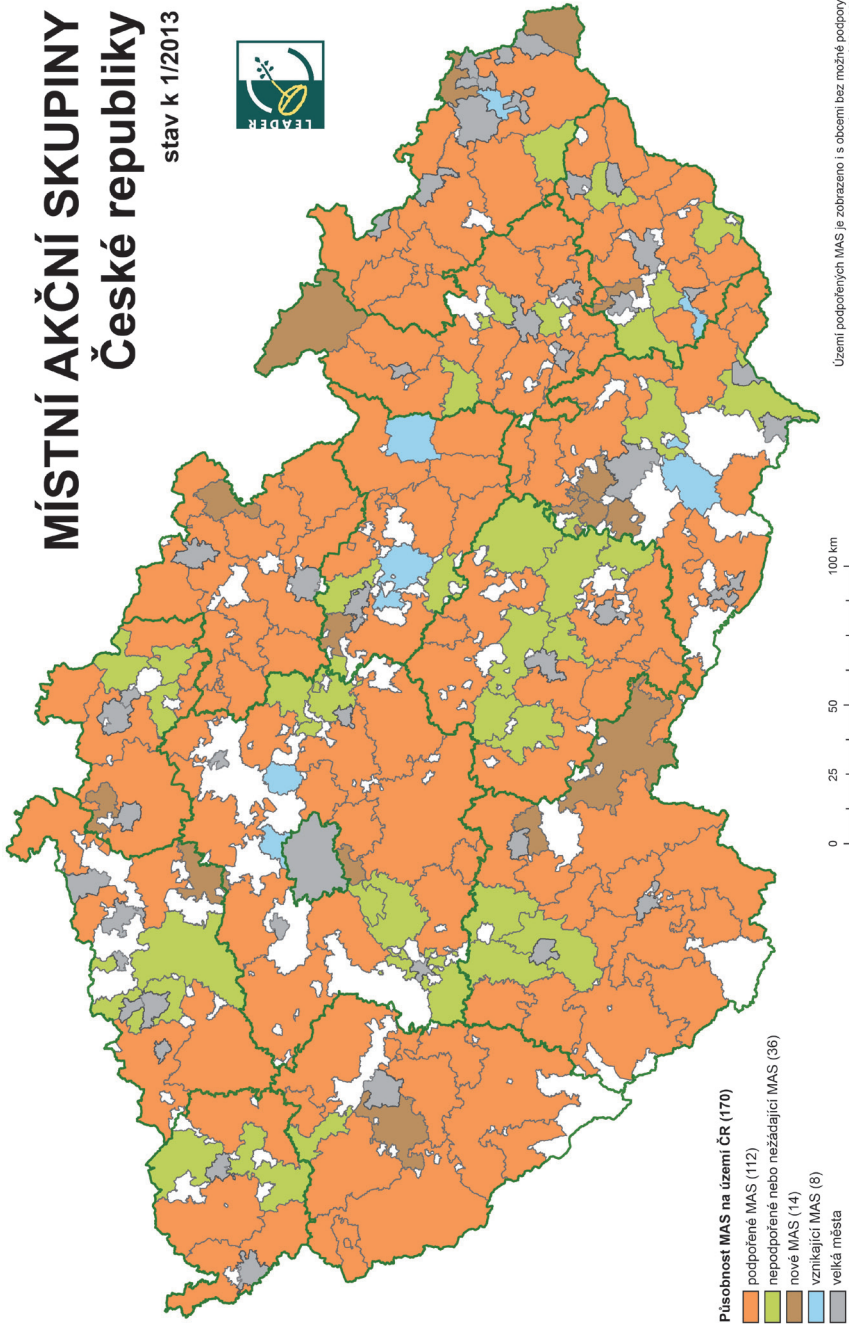
SPOV ČR je nestátní nezisková organizace, která hájí zájmy venkova v jeho nejširším pojetí už od roku 1993. Slučuje 850 členů z řad obcí, právnických i fyzických osob, kterým záleží na tom, aby se z vesnic nestaly pouhé noclehárny. Bojuje za zachování důležitých institu-

cí a služeb na venkově, apeluje na zákonodárce, aby při své práci nenechali vesnické oblasti odsunout do pozadí. Výkladní skříní SPOV ČR je soutěž Vesnice roku, která obce motivuje k jejich rozvoji a udržování pospolitosti mezi občany a spolky.






Více viz www.spov.org

MÍSTNÍ AKČNÍ SKUPINY České republiky

stav k 1/2013



Působnost MAS na území ČR (170)

-  podpořené MAS (112)
-  nepodpořené nebo nežádající MAS (36)
-  nové MAS (14)
-  vznikající MAS (8)
-  velká města

0 25 50 100 km

Území podpořených MAS je zobrazeno i s obcemi bez možné podpory
(plán pro období 2014-20)
NS MAS ČR, o.s. 2013



MINISTERSTVO ZEMĚDĚLSTVÍ



PROGRAM ROZVOJE VENKOVA

EVROPSKÝ ZEMĚDĚLSKÝ FOND PRO ROZVOJ VENKOVA:
EVROPA INVESTUJE DO VENKOVSKÝCH OBLASTÍ

Vydalo:
Ministerstvo zemědělství
Odbor Řídící orgán PRV
Těšnov 17, 117 05 Praha 1
www.eagri.cz

Rok vydání: 2013
ISBN 978-80-7434-094-9

