

Metodický postup pro aktualizaci bonitovaných půdně ekologických jednotek dle vyhlášky č. 327/1998 Sb., ve znění pozdějších předpisů



Praha 2011

Ministerstvo zemědělství - Ústřední pozemkový úřad a Výzkumný ústav meliorací a ochrany půdy, v.v.i. vydávají ve vzájemné dohodě tento metodický postup pro aktualizaci bonitovaných půdně ekologických jednotek dle vyhlášky č. 327/1998 Sb., kterou se stanoví charakteristika bonitovaných půdně ekologických jednotek a postup pro jejich vedení a aktualizaci, ve znění vyhlášky č. 546/2002 Sb.

Schválil:

Ministerstvo zemědělství - Ústřední pozemkový úřad
Ing. Jaroslav Vitek, MBA, vrchní ředitel sekce Ústřední pozemkový úřad
dne 1. srpna 2011, č.j. 141023/2011-MZE-13301

**MINISTERSTVO
ZEMĚDĚLSTVÍ**
České republiky
117 05 Praha 1, Těšnov 17.

-50-

Výzkumný ústav meliorací a ochrany půdy, v.v.i.
Ing. Jiří Hladík, Ph.D., ředitel ústavu
dne 1. srpna 2011, č.j. 3360/2011/4100

**VÝZKUMNÝ ÚSTAV MELIORACÍ
A OCHRANY PŮDY, v.v.i.**

Obsah

1.	Důvody a posouzení potřeby aktualizace BPEJ	4
2.	Obecné zásady aktualizace	6
3.	Oznámení o zahájení aktualizace BPEJ.....	6
4.	Činnosti tvořící komplex aktualizace BPEJ	7
5.	Pracovní postup při Aktualizaci BPEJ 100% účast VÚMOP	7
6.	Pracovní postup při Aktualizaci BPEJ na části k.ú.....	13
7.	Poskytování metodické a kontrolní činnosti pozemkovým úřadům při aktualizaci BPEJ.....	14
8.	Provádění domapování BPEJ	15
9.	Provádění domapování BPEJ do půdních bloků LPIS	16
10.	Údržba a vedení Celostátní databáze BPEJ	16
11.	Zpracování digitálních dat BPEJ z Celostátní databáze BPEJ pro pozemkové úpravy	16
12.	Zpracování digitálních dat BPEJ z Celostátní databáze BPEJ pro Územně analytické podklady	17
13.	Pracovní postup při kontrole BPEJ v rámci pozemkových úprav.....	17
14.	Zpracování dat BPEJ pro tvorbu digitálních katastrálních map	20
15.	Postup při změnách údajů o BPEJ u parcel v souvislosti s převzetím výsledku pozemkových úprav	20
16.	Základní pojmy.....	23
17.	Použité zkratky	24
18.	Zákony, vyhlášky, metodiky, pracovní postupy, smlouvy o dílo	255

1. Důvody a posouzení potřeby aktualizace BPEJ

1.1. Důvody aktualizace

- 1.1.1. Zohlednění degradačních změn (viz § 3 odst. 1 vyhlášky č. 327/1998 Sb., ve znění pozdějších předpisů),
- 1.1.2. Zásadní změna hydromorfismu půdy (viz § 3 odst. 1 vyhlášky č. 327/1998 Sb., ve znění pozdějších předpisů),
- 1.1.3. Zjištění údajů o BPEJ u pozemků, kde BPEJ nebyly dříve určeny (viz § 3 odst. 1 vyhlášky č. 327/1998 Sb., ve znění pozdějších předpisů),
- 1.1.4. Zahájení komplexních pozemkových úprav (dále jen KPÚ),
- 1.1.5. Obnova katastrálního operátu a převod (viz čtvrtá část zákona č. 344/1992 Sb., ve znění pozdějších předpisů, a oddíl 7 vyhlášky č. 26/2007 Sb., ve znění vyhlášky č. 164/2009 Sb.),
- 1.1.6. Prokazatelně nesprávné určení BPEJ na základě existujících podkladů (viz § 3 odst. 1 vyhlášky č. 327/1998 Sb., ve znění pozdějších předpisů),
- 1.1.7. Oprávněný požadavek vlastníka pozemku na změnu stávajícího vymezení BPEJ,
- 1.1.8. Potřeba doplnění a upřesnění celostátní databáze.

1.2. Žádost o aktualizaci

- 1.2.1. Žádosti zasílají vlastníci zemědělských pozemků nebo nájemci těchto pozemků (po udělení souhlasu a plné moci od vlastníka pozemku) na místně příslušný PÚ. V žádosti musí být písemně zdůvodněny námitky k současně vymezené BPEJ. Hranice pozemku, pokud v terénu neexistují, musí vlastník na své náklady označit.
- 1.2.2. Požadavek jiného orgánu státní správy - v tomto případě musí požadavek obsahovat zdůvodnění pro provedení aktualizace a vymezení rozsahu požadavku na kopii katastrální mapy (Pokyny - bod 9.2, písm. b).

1.3. Posouzení důvodů žádosti

- 1.3.1. PÚ zajistí posouzení oprávněnosti zaslání požadavku (viz. bod 1.2.1.) vlastními zdroji, případně ve spolupráci s VÚMOP, v.v.i. V případě kladného rozhodnutí o oprávněnosti požadavku zašle kopii žádosti VÚMOP, v.v.i. a ÚPÚ.
- 1.3.2. V případě aktualizace BPEJ na části k.ú. stanoví u každé žádosti pověřený pracovník VÚMOP, v.v.i. rozsah ohraničené plochy případné změny BPEJ. Jako hranice zájmové plochy jsou stanoveny hranice nezemědělských ploch (např. silnice, polní cesta, vodní plocha, lesní pozemek) nebo části katastrální hranice. Velikost uzavřené plochy nemusí být totožná se zájmovým územím vlastníka. Hranice mezi změnou malého a velkého rozsahu byla stanovena na 5 ha.
- 1.3.3. V případě aktualizace BPEJ na části k.ú. svolá po domluvě PÚ místní šetření za účasti vlastníka pozemku (popř. nájemce se souhlasem vlastníka pozemku a jeho plnou mocí), zástupce ÚPÚ MZe, zástupce odborné organizace (VÚMOP, v.v.i.) a zástupce orgánu ochrany zemědělského půdního fondu (případně zástupce obecního/místního úřadu).
- 1.3.4. Svolavatel místního šetření provede podrobný zápis o jeho průběhu, který bude obsahovat následující:

- a) jména zúčastněných osob a název organizace,
- b) průběh terénního průzkumu (orientační vyhodnocení půdních profilů, popř. určení sklonitosti, skeletovitosti atd.),
- c) v případě potvrzení oprávněnosti požadavku na změnu BPEJ bude v případě rozsahu zájmového území pod 5 ha po vzájemné dohodě stanoven termín pro vypracování návrhu ZM a předání na místně příslušný PÚ, dále bude postupováno dle vyhlášky č. 327/1998 Sb., ve znění pozdějších předpisů. V případě rozsahu zájmového území nad 5 ha požadavek PÚ zařadí do návrhu plánu aktualizace BPEJ v následujícím kalendářním roce.
- d) v případě neoprávněnosti požadavku na změnu BPEJ bude součástí zápisu podrobné zdůvodnění,
- e) závěr,
- f) podpisy všech zúčastněných stran.

1.4. Tvorba plánu aktualizace, dohody o provedení aktualizace

- 1.4.1. Na základě pokynu Ústředního pozemkového úřadu (ÚPÚ) zasílají jednotlivé pozemkové úřady (PÚ) žádosti o aktualizaci BPEJ pro příslušný kalendářní rok ve vybraných katastrálních územích seřazených podle priority pověřenému pracovníkovi ve VÚMOP, v.v.i. V žádostech je v tabelární formě vždy uveden název k.ú., jeho kód podle ČSÚ, název okresu, výměra zemědělské půdy v ha zaokrouhlená na dvě desetinná místa a osoba na PÚ odpovědná za realizaci plánu aktualizace BPEJ ve věcech odborně technických (termín: říjen - listopad).
- 1.4.2. Na základě pokynu Ústředního pozemkového úřadu (ÚPÚ) zasílají jednotlivé pozemkové úřady (PÚ) podle své působnosti žádosti o poskytování metodické a kontrolní činnosti pozemkovým úřadům (spolupráce PÚ a VÚMOP, v.v.i.) na příslušný kalendářní rok ve vybraných katastrálních územích seřazených podle priority pověřenému pracovníkovi ve VÚMOP, v.v.i. V žádostech je v tabelární formě vždy uveden název k.ú., jeho kód podle ČSÚ, název okresu, výměra ZPF v ha zaokrouhlená na dvě desetinná místa, informace o neukončených aktualizacích BPEJ z předchozích období a osoba na PÚ odpovědná za realizaci plánu aktualizace BPEJ pro příslušný rok ve věcech odborně technických (termín: říjen - listopad).
- 1.4.3. Pověřený pracovník VÚMOP, v.v.i. zpracuje došlé žádosti podle kapacitního a finančního rámce dle příslušné Smlouvy o dílo a sestaví návrh plánu aktualizace BPEJ pro příslušný kalendářní rok, k.ú. zařazená do návrhu plánu rozdělí odpovědným průzkumným pracovníkům VÚMOP, v.v.i. - zhotovitelům (termín: prosinec).
- 1.4.4. Pověřený pracovník ÚPÚ posoudí návrh plánu aktualizace BPEJ na příslušný kalendářní rok (termín: leden) a po následném odsouhlasení rozešle schválený plán aktualizace BPEJ jednotlivým pozemkovým úřadům včetně vzoru „Dohody o realizaci plánu aktualizace BPEJ“ (dále jen Dohoda) pro příslušný kalendářní rok a stanoví, do jakého termínu je nutné Dohodu mezi zadavatelem a zhotovitelem aktualizace BPEJ uzavřít (obvykle do konce března).
- 1.4.5. Na základě konzultace odpovědného pracovníka zadavatele a zhotovitele aktualizace BPEJ jsou stanoveny termíny dílčích plnění aktualizace BPEJ v jednotlivých k.ú., odpovědný pracovník zadavatele aktualizace BPEJ zpracuje

Dohody na příslušný kalendářní rok samostatně podle k.ú. a zašle je vždy ve dvou podepsaných vyhotoveních do VÚMOP, v.v.i. k podpisu odpovědných osob, jeden stejnopis zůstává ve VÚMOP, v.v.i., druhý je vrácen zadavateli.

- 1.4.6. O změnu plánu aktualizace BPEJ může PÚ během roku zažádat zasláním žádosti s odůvodněním potřeby adresované ÚPÚ a VÚMOP, v.v.i. Po dohodě s VÚMOP, v.v.i. (vyhodnocení kapacitních možností) a po schválení ÚPÚ je možné dodatečně zařadit nové k.ú. do stávajícího ročního plánu. Další možností změny plánu je výměna katastrálních území o přibližně stejné výměře ZPF, rovněž po schválení ÚPÚ. PÚ v tomto případě zašle VÚMOP, v.v.i. a ÚPÚ návrh výměny k.ú. k odsouhlasení. Výměna katastrálních území je však možná pouze v případě, kdy v původně navrženém k.ú. nebyla aktualizace BPEJ doposud zahájena. V obou případech je nutné uzavřít novou Dohodu mezi VÚMOP, v.v.i. a PÚ.

2. Obecné zásady aktualizace

- 2.1. Aktualizaci BPEJ zajišťuje pozemkový úřad (viz § 20, odst. 1, písm. i, zákona č. 139/2002 Sb.) prostřednictvím pověřené odborné organizace (viz § 3, odst. 1, vyhlášky č. 327/1998 Sb., ve znění pozdějších předpisů), nebo ji sám provádí za dohledu pověřené odborné organizace (Pokyny - bod 9.3.).
- 2.2. Vymezování a mapování BPEJ a jejich aktualizace se řídí podklady uvedenými v kapitole 18.
- 2.3. Bez zavedení výsledku aktualizace do celostátní databáze VÚMOP, v.v.i. a do katastru nemovitostí nelze aktualizaci BPEJ považovat za ukončenou.
- 2.4. VÚMOP, v.v.i. vede ještě nezapsané aktualizace ve vrstvě „nezplatněných aktualizací“, neboť při řízení o pozemkových úpravách se může aktualizace BPEJ zapsat do KN teprve spolu s ukončenou pozemkovou úpravou (předchází se tak dvojímú zápisu BPEJ do KN - nejprve na staré a později na nové parcely KN).
- 2.5. V případě aktualizace BPEJ, jejímž důvodem je zahájení KPÚ, by měla být provedena tak, aby nároky vlastníků byly zpracovány již z aktualizovaných BPEJ (viz bod 5.4.7).
- 2.6. Aktualizace BPEJ se provádí zpravidla pro celé k.ú. a musí být provedeno navázání na hranice BPEJ okolních katastrálních území, pokud tomu nebrání objektivní příčiny.
- 2.7. V případě oprávněného požadavku žadatele (viz bod 1.2.) je možné aktualizovat pouze část katastrálního území při dodržení určitých podmínek (viz bod 6.).
- 2.8. O celém průběhu aktualizace BPEJ je zhotovitel aktualizace povinen vést záznamy ve Změnovém listu aktualizace BPEJ podle pokynů k jejich vedení.

3. Oznámení o zahájení aktualizace BPEJ

- 3.1. Pozemkový úřad oznámí na své úřední desce (včetně elektronické) zahájení aktualizace BPEJ (viz. § 3 odst. 3 vyhlášky č. 327/1998 Sb., ve znění pozdějších předpisů).

Oznámení zahájení aktualizace BPEJ obsahuje:

- a) aktualizované území (zpravidla celé k.ú.),
- b) termín zahájení aktualizace BPEJ,
- c) termín provádění terénního průzkumu,

- d) podmínky aktualizace (jedná se o vstup na pozemky - viz. § 6 odst. 9 zákon č. 139/2002 Sb., o pozemkových úpravách a pozemkových úřadech, ve znění pozdějších předpisů),
- e) místo, kde bude návrh ZM BPEJ vyložen (místo obvyklé k veřejnému nahlédnutí),
- f) kontakty na pozemkový úřad.

3.2. O zahájení aktualizace BPEJ informuje pozemkový úřad formou dopisu:

- a) obec, kterou požádá o zveřejnění oznámení na obecní úřední desce,
- b) katastrální úřad - rovněž se žádostí o zveřejnění oznámení na úřední desce (Pokyny - bod 9.4.2),
- c) finanční úřad,
- d) orgán ochrany zemědělského půdního fondu,
- e) územní odbor ministerstva zemědělství.

4. Činnosti tvořící komplex aktualizace BPEJ

- a) Aktualizace BPEJ - 100% účast VÚMOP.
- b) Aktualizace BPEJ na části k.ú.
- c) Poskytování metodické a kontrolní činnosti pozemkovým úřadům při aktualizaci BPEJ.
- d) Domapování BPEJ.
- e) Domapování BPEJ do půdních bloků v LPIS.
- f) Údržba a vedení Celostátní databáze BPEJ.
- g) Zpracování digitálních dat BPEJ z Celostátní databáze BPEJ pro pozemkové úpravy.
- h) Zpracování digitálních dat BPEJ z Celostátní databáze BPEJ pro Územně analytické podklady.
- i) Kontrola BPEJ v rámci pozemkových úprav.
- j) Zpracování dat BPEJ pro tvorbu katastrálních map v digitální podobě při obnově a převodu podle odst. 1.1.5.

5. Pracovní postup při Aktualizaci BPEJ 100% účast VÚMOP

5.1. Přípravná fáze - shromáždění podkladů pro aktualizaci BPEJ

- 5.1.1. Přípravná fáze aktualizace BPEJ probíhá během ledna až března.
- 5.1.2. Zhotovitel aktualizace BPEJ si shromáždí veškeré potřebné mapové, písemné i digitální podklady o příslušném katastrálním území.
- 5.1.3. Pozemkový úřad určí, na jakém mapovém podkladu budou zpracovány ZM BPEJ. Odpovědný pracovník zadavatele aktualizace BPEJ zajistí dostupné podklady na katastrálním úřadu (katastrální mapy v digitální nebo analogové podobě, informace o parcelách). Pokud nejsou k dispozici digitální podklady, informace o pozemcích (druh pozemků - významná nezemědělská plocha nad 0,5 ha,

katastrální hranice apod.) zakreslí barevně (jako plochy), po dohodě se zhotovitelem, do určené mapy a zašle zhotoviteli.

5.1.4. Odpovědný pracovník VÚMOP, v.v.i. - zhotovitel aktualizace BPEJ si zajistí další nezbytné podklady z Datového skladu instituce, další podpůrné informace může čerpat z Geoinformačního portálu SOWAC GIS.

5.1.5. S ohledem na ekonomickou racionalizaci aktualizace BPEJ, je důrazně preferované užití podkladů pouze v digitální formě, ať už v PC nebo zanesením do přístroje využívajícího GNSS, tisk podkladů je možný jen v nezbytném rozsahu.

5.1.6. Mapové podklady:

a) Mapy BPEJ tzv. zelený tisk „A“ paré, mapa SM 1:5000 (Pokyny - bod 2.3. písm. a) odst. 1) - podklady poskytuje VÚMOP, v.v.i. (viz informace MZe ČR ÚPÚ 2/03 bod 4 ze dne 27.2.2003),

b) Kopie pracovní bonitační mapy SM 1:5000 - podklady poskytuje VÚMOP, v.v.i.,

c) Kopie map Komplexního průzkumu půd (KPP) (Pokyny - bod 9.5 písm. b) - podklady poskytuje VÚMOP, v.v.i. (Infor. 2/03 MZe ČR ÚPÚ) nebo je má k dispozici pozemkový úřad, který je převzal od MZe ČR (bývalé OZS, KZS) v roce 1991,

d) Katastrální mapa (Pokyny - bod 9.5 písm. d) - podklady poskytuje katastrální úřad (Pokyny - bod 9.8.3, nař. vlády č. 72/1999, vyhl. č. 162/2001 Sb., § 15),

e) Grafické znázornění parcel ve zjednodušené evidenci - pokud je ještě vedena (Pokyny - bod 9.5. písm. e) - podklady poskytuje katastrální úřad, (Pokyny - bod 9.8.3, nař. vlády 72/1999 Sb., vyhl. č. 162/2001 Sb., § 15),

f) Aktuální mapa SM 1:5000 - podklady poskytuje Zeměměřický úřad (viz nař. vlády č. 72/1999 Sb.),

g) Geologické mapy - podklady na mapovém serveru SOWAC GIS (VÚMOP, v.v.i.)

5.1.7. Popisné podklady:

a) Soupis parcel (Pokyny - bod 9.5 písm. f) - podklady poskytuje katastrální úřad (Pokyny - bod 9.8.3, nař. vlády 72/1999, vyhl. č. 162/2001 Sb., § 15) - soupis parcel katastru nemovitostí, informace o parcelách KN, ZE,

b) Kopie rozborů a popisů sond základních, výběrových, speciálních (KPP) - podklady poskytuje VÚMOP, v.v.i. ze Skladu analogových dat (důležité pro srovnávací metodu při terénním průzkumu).

5.2. Fáze terénního průzkumu

5.2.1. Fáze terénního průzkumu probíhá přibližně od dubna do poloviny listopadu.

5.2.2. Odpovědný pracovník zadavatele aktualizace BPEJ zajistí povolení na vstup na dotčené pozemky dle § 6 odst. 9 zákona č. 139/2002 Sb.

5.2.3. Vymezování a mapování BPEJ a jejich aktualizace se řídí podklady uvedenými v kapitole 18.

- 5.2.4. Terénní průzkum začíná rekognoskací terénu, která spočívá v ověření katastrální hranice, hranice jednotlivých nezemědělských pozemků v terénu, ověření svahových poměrů, identifikaci výskytu složitých půdních poměrů a zamokření. Dále je nutné zjistit plošné rozmístění jednotlivých plodin na pozemcích.
- 5.2.5. Na základě výsledků rekognoskace terénu je vytvořen časový a prostorový harmonogram realizace terénního průzkumu.
- 5.2.6. Na základě terénního průzkumu jsou interpretovány půdní poměry, a to na základě vzorků půdy odebraných pomocí sondovací tyče s přírodními a klimatickými charakteristikami stanoviště.
- 5.2.7. Vpichy sondovací tyčí se v homogenních půdních podmínkách provádějí s četností 1 vpich na 1 ha. Ve složitějších půdních podmínkách (změna HPJ, výskyt skeletu, zamokření) se četnost vpichů na ha zvyšuje podle potřeby. Poloha vpichů s návrhem BPEJ se zaznamená do přístroje využívajícího GNSS spolu s dalšími informacemi potřebnými pro vyhodnocení BPEJ (např. začátek či konec určité sklonitosti, zvýšená skeletovitost nebo zamokření).
- 5.2.8. Pro určení skeletu a hloubky půdního profilu je možné využít polosondy (malé sondy do hloubky 0,5 m). Pro přesnější určení HPJ je ve sporných případech nutné vykopat půdní sondy (v součinnosti s PÚ) nebo odebrat půdní vzorky na chemický a zrnitostní rozbor.

5.3. Fáze zpracování výsledků terénního průzkumu - návrh ZM BPEJ

- 5.3.1. Zpracování výsledků terénního průzkumu probíhá s ohledem na stanovený termín odevzdání návrhu ZM BPEJ, zpravidla v listopadu a prosinci.
- 5.3.2. Na základě vyhodnocení výsledků terénního průzkumu jsou vymezovány nové BPEJ do pracovních bonitačních map na podkladu SM v měřítku 1:5 000 nebo přímo do KM s podkladem leteckého snímku, vrstevnic, stávajících BPEJ v měřítku 1:5 000.
- 5.3.3. Návrh rozmístění BPEJ se zpracuje do digitální podoby ve formátu DGN a do podoby návrhu ZM na podklad určený zadavatelem aktualizace BPEJ.
- 5.3.4. Aktualizace se zpracovává na celém k.ú. podle katastrální hranice v ISKN, a zabezpečí se návaznost na stav BPEJ v sousedních k.ú, pokud tomu nebrání objektivní příčiny.
- 5.3.5. Aktualizované BPEJ se na zemědělské půdě vymezují bez ohledu na průběh hranic pozemků v podkladech.
- 5.3.6. Ostatní plocha v k.ú. pod 0,5 ha, se považuje za zemědělskou půdu a v procesu Aktualizace se celá pokryje nově vymezenými BPEJ.
- 5.3.7. Z podkladů se přebírají pouze souvislé plochy nezemědělské půdy v katastrálním území (např. lesní komplexy, vodní plochy...). Pro určení hranic mezi zemědělskou a nezemědělskou půdou se použijí data katastrální mapy v digitální vektorové podobě, pokud nejsou tato data k dispozici, přebírají se hranice z KN-rastrů (používají se rastry transformované do S-JTSK, dodané příslušným PÚ).
- 5.3.8. Hranice mezi jednotlivými plochami BPEJ se přebírají z pracovních podkladů.
- 5.3.9. Uvnitř ploch BPEJ se nevytváří ostrůvky nebonitovaných ploch, pokud jejich výměra nebo maximální šířka nepřesáhne stanovenou hodnotu. Nebudou se přebírat osamocené plošné objekty nebonitovaných ploch (např. zastavěná plocha,

vodní plocha) pokud jejich výměra nepřesáhne 0,5ha a osamocené liniové objekty nebonitovaných ploch (např. silnice, dráha, koryto vodního toku) pokud jejich maximální šířka měřená kolmo k jejich podélné ose nepřesáhne 50m. U skupin sousedních nebonitovaných plošných objektů (např. skupina lesních pozemků a ostatních ploch) bude posuzována celková výměra skupiny. Pokud je součástí skupiny liniový objekt, přiřazuje se ke skupině pouze ta část liniového objektu, která přiléhá k vymezené skupině nebonitovaných plošných objektů.

5.3.10. Pokud uvnitř bonitované plochy tvoří plocha nezemědělské půdy hranici mezi BPEJ (např. koryto vodního toku, dálnice, silnice...), vede se hranice sousedních BPEJ podélnou osou této plochy.

5.3.11. Pomocné kódy BPEJ (23, 26, 29, 30, 34, 35, 70) se nahradí jediným kódem „99“ pro nezemědělskou půdu.

5.3.12. Aktualizované BPEJ se zpracují jako dva 2 datové výstupy:

- I. digitalizované BPEJ navázané na okolí příslušného k.ú, oříznuté na rámy mapových listů kladu 1:5000,
- II. digitalizované BPEJ pouze po katastrální hranici příslušného k.ú.

5.3.13. V názvu datových výstupů se nepoužívá diakritika, a název k.ú. je psán dohromady s velkými počátečními písmeny např.:

StareSedloUSokolova

- I. *StareSedloUSokolova_nove_BPEJ* – digitalizované BPEJ navázané na okolí příslušného k.ú, oříznuté na rámy mapových listů kladu 1:5000. Výstup DGN obsahuje liniové prvky ve vrstvě **linie BPEJ**, *barva =2, tloušťka =2* a texty ve vrstvě **kody BPEJ**, *barva=2, tloušťka =2, šířka textu = 10(příp.12) , výška textu = 12*
- II. *StareSedloUSokolova_nove_BPEJ_na_KU* – digitalizované BPEJ pouze po katastrální hranici příslušného k.ú. Výstup DGN obsahuje liniové prvky ve vrstvě **linie BPEJ**, *barva =2, tloušťka =2* a texty ve vrstvě **kody BPEJ**, *barva=2, tloušťka =2, šířka textu = 10(příp.12) ,výška textu=12*

5.3.14. Datové výstupy je nutné odevzdávat týmu BIS Brno současně, včetně použitých podkladů:

- a) (data katastrální mapy v digitální vektorové podobě, rastry, ...),
- b) stávajících BPEJ *StareSedloUSokolova_stare_BPEJ*,
- c) použité katastrální hranice *StareSedloUSokolova_hranice_KU* - pouze katastrální hranice příslušného k.ú. Výstup DGN obsahuje pouze liniové prvky ve vrstvě **hranice ku**, *barva =3, tloušťka =2*.

5.3.15. Hotové výkresy se zkontrolují topologickými kontrolami:

- a) Návaznost linií BPEJ v uzlech.
- b) Nedotahy linií k uzlu a přetahy linií přes uzl.
- c) Úplnost a duplicita kódů BPEJ.
- d) Platnost kódů BPEJ.
- e) Shodnost kódů v sousedních BPEJ.

5.3.16. Hotové výkresy ve formátu dgn jsou laboratoří BIS zaslány na příslušný PÚ, po domluvě je možné data zaslat i ve formátu VFK.

- 5.3.17. Návrh ZM (prvé vyhotovení změněných map BPEJ) opatřený razítkem a podpisem zhotovitele aktualizace BPEJ předá VÚMOP, v.v.i. zadavateli k připomínkovému řízení a vyhotoví o tom zápis (nejpozději do 31. 12. příslušného roku).

5.4. Vyložení návrhu ZM BPEJ

- 5.4.1. Pozemkový úřad zajistí vyložení návrhu ZM BPEJ po dobu 30dnů k veřejnému nahlédnutí na příslušné obci, případně i na pozemkovém úřadu.
- 5.4.2. Pozemkový úřad informuje o vyložení návrhu ZM BPEJ k veřejnému nahlédnutí na své úřední desce (včetně elektronické) po dobu 15 dnů.
- 5.4.3. Pozemkový úřad požádá obec, aby informovala na úřední desce (včetně elektronické) o místě, kde bude vyložen návrh ZM BPEJ a lhůtě, po kterou bude možno do tohoto návrhu nahlédnout a lhůtě, ve které každý může uplatnit k návrhu písemné vyjádření u pozemkového úřadu. Dále sdělí, že k později uplatněnému vyjádření nebude přihlédnuto.
- 5.4.4. Pozemkový úřad po uplynutí této lhůty ve spolupráci s VÚMOP, v.v.i. vyhodnotí došlá vyjádření a podle jejich povahy provede případné dodatečné terénní šetření s možností přítomnosti autora vyjádření a na základě jeho výsledků případně upraví návrh ZM BPEJ. Výsledek pozemkový úřad písemně oznámí autorovi vyjádření. O vyhodnocení došlých vyjádření vede pozemkový úřad protokol, který obsahuje:
- a) pořadové číslo a datum vyjádření,
 - b) obsah vyjádření,
 - c) výsledek šetření a případné změny v návrhu ZM BPEJ,
 - d) datum oznámení výsledku autorovi vyjádření (Pokyny - bod 9.7.2).
- 5.4.5. VÚMOP, v.v.i. zajistí druhé a třetí vyhotovení schválených ZM BPEJ, opatří razítkem a podpisem zhotovitele a předá na PÚ.
- 5.4.6. Platnost odborného obsahu ZM BPEJ (po dohodě s katastrálním úřadem) potvrdí pozemkový úřad na rámu každého mapového listu (Pokyny - bod 9.8.1).
- 5.4.7. Pokud je to nutné, s ohledem na probíhající pozemkovou úpravu, aby nároky vlastníků byly zpracovány již z aktualizovaných BPEJ, vyhlásí pozemkový úřad po ukončeném připomínkovém řízení platnost ZM BPEJ bez zavedení aktualizace BPEJ do KN. Pozemkový úřad požádá příslušný KÚ o vymazání informací o BPEJ v daném katastrálním území a do doby zapsání BPEJ do KN (ukončení pozemkové úpravy) podává platné informace o BPEJ. Pokud by byla pozemková úprava pozastavena, postupuje pozemkový úřad při zavedení aktualizace BPEJ do KN dle bodu 5.5.
- 5.4.8. PÚ předá první vyhotovení ZM katastrálnímu úřadu, druhé vyhotovení ZM si ponechá a třetí vyhotovení ZM zašle zpět do VÚMOP, v.v.i.
- 5.4.9. PÚ oznámí ukončení aktualizace BPEJ v příslušném katastrálním území veřejnou vyhláškou, o čemž písemně informuje zhotovitele aktualizace BPEJ. VÚMOP, v.v.i. zavede aktualizaci BPEJ ke dni její platnosti do Celostátní databáze BPEJ.
- 5.4.10. V případě, že není ve stanoveném termínu vyhlášena platnost odborného obsahu ZM BPEJ, informuje PÚ písemně VÚMOP, v.v.i. o důvodech této skutečnosti.

- 5.4.11. Zhotovitel aktualizace BPEJ vyhotoví aktualizací kartu, zajistí vyhotovení map BPEJ „A“, zavedení ZM a map BPEJ „A“ do datového skladu a zavedení datových výstupů do Celostátní databáze BPEJ. Realizaci uvedených etap zaznamená do změnového listu, dokončí jeho zpracování a tím aktualizaci BPEJ v předmětném k.ú. ukončí.
- 5.4.12. Zpracovatel aktualizace BPEJ zabezpečí, aby s originálem Dohody byly společně archivovány zápisy o předání a převzetí (plnění) předmětu dohody: zápis o předání a převzetí návrhu ZM PÚ, zápis o vyložení návrhu ZM k veřejnému nahlédnutí, zápis o předání a převzetí ZM PÚ a oznámení o termínu vyhlášení platnosti BPEJ.
- 5.4.13. V případě, že je aktualizace BPEJ v k.ú. plánována na více let, musí být rozsah prací realizovaných v daném roce vymezený Dohodou uzavíranou pro každý rok zvlášť.

5.5. Přiřazení výsledků aktualizace BPEJ do soupisu parcel

- 5.5.1. Postup v katastrálním území nebo jeho části, kde není k dispozici katastrální mapa v digitální podobě:
 - 5.5.1.1. Pozemkový úřad obdrží tabulkový soupis parcel v elektronické nebo analogové podobě od katastrálního úřadu.
 - 5.5.1.2. Do soupisu parcel KN se uvedou k parcelám zemědělské půdy aktualizované údaje o BPEJ a jejich výměry.
 - 5.5.1.3. Do soupisu parcel vedených ve zjednodušené evidenci se uvedou aktualizované údaje o BPEJ a jejich výměry.
 - 5.5.1.4. Určení výměr dílů jednotlivých BPEJ u parcel se provádí ruční planimetráží nebo pomocí výpočetní techniky. Zároveň musí být provedeno vyrovnání výměr parcel na výměru evidovanou v KN, přitom je možné využít zjednodušení uvedená v § 33 odst. 3 vyhlášky č. 26/2007 Sb.
 - 5.5.1.5. Soupis parcel KN a parcel ve zjednodušené evidenci s aktualizovanými údaji BPEJ se předá katastrálnímu úřadu ve výměnném formátu ISKN v textovém tvaru ke kontrole a zavedení do KN.
- 5.5.2. Postup v katastrálním území nebo jeho části, kde je k dispozici katastrální mapa v digitální podobě
 - 5.5.2.1. Zavedení provádí příslušný katastrální úřad v případě, že je v dotčeném katastrálním území katastrální mapa v digitální podobě a příslušný katastrální úřad je schopen sám provést zavedení.
 - 5.5.2.2. Aktualizace BPEJ je vkládána zároveň s KPÚ. Digitální mapa je k dispozici a katastrální úřad převezme nové digitalizované BPEJ zároveň s ostatním mapovým dílem.
 - 5.5.2.3. Realizačním výstupem této etapy jsou aktualizované soupisy parcel.

5.6. Zpracování výsledků aktualizace BPEJ pro celostátní databázi VÚMOP, v.v.i.

- 5.6.1. Realizačním výstupem je aktualizací karta, změnový list, aktualizovaná mapa BPEJ („A paré“) a schválená ZM při dodržení všech zásad uvedených v kapitole 5.3.

5.7. Předání výsledků aktualizace BPEJ do celostátní databáze BPEJ a do katastru nemovitostí

- 5.7.1. Pozemkový úřad protokolárně předává katastrálnímu úřadu:
- a) první vyhotovení schválených ZM BPEJ (Pokyny - bod 9.8.4, a) v územích, kde je vedena analogová mapa (na celém nebo části území) na plastové folii a v měřítku katastrální mapy.
 - b) soupis parcel s novými údaji o BPEJ (Pokyny - bod 9.8.4, b) ve výměnném formátu ISKN v textovém tvaru (VFK).
- 5.7.2. Druhé vyhotovení schválených ZM BPEJ si ponechá pozemkový úřad pro svou potřebu (Pokyny - bod 9.8.5).
- 5.7.3. Třetí vyhotovení schválených ZM BPEJ předá pozemkový úřad protokolárně VÚMOP, v.v.i. pro zavedení do Celostátní databáze BPEJ (Pokyny - bod 9.8.5).
- 5.7.4. Pozemkový úřad podá katastrálnímu úřadu žádost o zapsání do KN.

5.8. Oznámení o ukončení aktualizace BPEJ

- 5.8.1. O ukončení aktualizace BPEJ pozemkový úřad informuje na své úřední desce (včetně elektronické) po dobu 15 dnů. V této informaci bude uvedeno datum platnosti ZM BPEJ (Pokyny - bod 9.8.2.).
- 5.8.2. Formou dopisu informuje pozemkový úřad obec o ukončení aktualizace BPEJ a požádá ji o zveřejnění sdělení o ukončení aktualizace na úřední desku (včetně elektronické) po dobu 15 dnů a o vrácení sdělení s daty vyvěšení a sejmutí.
- 5.8.3. O ukončení aktualizace BPEJ informuje pozemkový úřad (Pokyny - bod 9.8.2) formou dopisu:
- a) katastrální úřad, který zveřejní sdělení na své úřední desce,
 - b) finanční úřad,
 - c) orgán ochrany zemědělského půdního fondu,
 - d) územní odbor MZe,
 - e) VÚMOP, v.v.i.

6. Pracovní postup při aktualizaci BPEJ na části k.ú.

- 6.1.** Nezbytné součásti tohoto postupu - možné důvody aktualizace, náležitosti žádosti o aktualizaci a posouzení její oprávněnosti, jsou podrobně řešeny v kapitolách 1.1., 1.2. a 1.3.
- 6.2.** V případě rozsahu ohraničené plochy do 5 ha výsledek šetření s případným novým zákresem BPEJ zašle VÚMOP, v.v.i. PÚ, který postupuje dále podle Pokynů č. 22. PÚ stanoví datum platnosti změny BPEJ a informuje VÚMOP, v.v.i., který zavede změnu BPEJ do Celostátní databáze BPEJ.
- 6.3.** V případě rozsahu ohraničené plochy nad 5 ha a při kladném rozhodnutí o nutnosti aktualizace BPEJ, je žádost zařazena PÚ do požadavků aktualizace BPEJ na následující rok. Pokud se jedná o naléhavou záležitost, může PÚ zabezpečit provedení aktualizace BPEJ již v příslušném roce výměnou za k.ú. o přibližně stejné výměře ZPF, které je zařazeno v plánu aktualizace BPEJ na příslušný rok (podléhá schválení ÚPÚ). Výměna katastrálních území je však možná pouze v případě, kdy

v katastrálním území, které má být nahrazeno jiným, nebyla dosud aktualizace BPEJ zahájena.

- 6.4. PÚ může během roku požádat o aktualizaci BPEJ části katastrálního území, které v důsledku změny katastrální hranice bylo začleněno do právě aktualizovaného sousedního katastrálního území nebo při změně katastrální hranice mezi katastrálními územími již dříve aktualizovaným a katastrálním územím neaktualizovaným. Žádost se s odůvodněním potřeby zašle ÚPÚ a VÚMOP, v.v.i. Po dohodě s VÚMOP, v.v.i. a po schválení ÚPÚ se aktualizace BPEJ provede v co nejkratším termínu. Musí být jasně stanovená hranice nově aktualizované plochy (nová hranice katastrálního území).
- 6.5. V případě požadavku žadatele o vypracování studie posouzení stávajícího stavu BPEJ (bez ohledu na velikost území) zašle žadatel žádost obsahující zdůvodnění žádosti, kontakty a veškerý dostupný písemný i mapový materiál o pozemcích do VÚMOP, v.v.i. Pověřený pracovník VÚMOP, v.v.i. určí rozsah zkoumané plochy a cenu studie. Žadatel je upozorněn, že veškeré náklady na vypracování studie, včetně případných odběrů půdních vzorků hradí žadatel podle platného ceníku VÚMOP, v.v.i. Dále je upozorněn, že vypracovaná studie slouží jen jako informace o daném území. Navržené řešení není zaneseno do Celostátní databáze BPEJ.
- 6.6. Pokud chce žadatel využít závěry z vypracované studie pro právoplatnou změnu BPEJ, je nutné zaslat novou žádost na příslušný PÚ, který svolá na předmětné pozemky místní šetření za přítomnosti zástupců ÚPÚ, PÚ, VÚMOP, v.v.i., MŽP - odbor ochrany ZPF a žadatele. Zde se posoudí závěry vypracované studie. V případě rozsahu ohraničené plochy do 5 ha pověří PÚ VÚMOP, v.v.i. vypracováním návrhu ZM pro navržené území. V případě rozsahu ohraničené plochy nad 5 ha je žádost zařazena PÚ do požadavků aktualizace BPEJ na následující rok. Dále se postupuje podle platných předpisů.

7. Poskytování metodické a kontrolní činnosti pozemkovým úřadům při aktualizaci BPEJ

- 7.1. Rekognoskační práce pro aktualizaci BPEJ je nezbytné uskutečňovat ve vhodném ročním období, kterým je optimálně doba od poloviny března do poloviny května, to je období, ve kterém ještě povrch půdy není významně kryt a znepřístupňován zemědělskými kulturami. V případě potřeby je možné si v této fázi aktualizace domluvit schůzku s pověřeným pracovníkem VÚMOP, v.v.i, který zajišťuje metodickou a kontrolní činnost. Při rekognoskaci se vychází z informací, které byly získány pracovníkem PÚ v rámci přípravných prací.
- 7.2. V rámci terénního průzkumu je možné požádat o metodickou pomoc pověřeného pracovníka VÚMOP, v.v.i.
- 7.3. Do 15. 6. každého roku je nutné provést kontrolu dílčích výsledků terénního průzkumu. O kontrolu požádá písemně v předstihu zhotovitel aktualizace pověřeného pracovníka VÚMOP, v.v.i. V dohodnutém termínu provede pověřený pracovník VÚMOP, v.v.i. za účasti zhotovitele (pracovník PÚ) kontrolu, o které bude proveden zápis podepsaný zúčastněnými stranami.
- 7.4. V případě, že při kontrole dílčích výsledků terénního průzkumu dojde ke sporu o správnost mapování BPEJ mezi PÚ a pověřeným pracovníkem VÚMOP, bude svoláno ÚPÚ místní šetření na dané lokalitě za účasti PÚ, VÚMOP a ÚPÚ.

- 7.5. Po dokončení terénního průzkumu zpracuje pracovník PÚ návrh ZM BPEJ a požádá pověřeného pracovníka VÚMOP, v.v.i. o závěrečnou kontrolu návrhu ZM BPEJ nejpozději do 15. 9. O provedené kontrole za účasti obou stran se pořídí zápis, který může v případě potřeby obsahovat požadavky na doplnění a opravy předloženého návrhu ZM.
- 7.6. Pracovník PÚ vypracuje závěrečné vyhotovení návrhu ZM a zašle jej nejpozději do 15. 11. k závěrečné kontrole VÚMOP, v. v. i. Po schválení návrhu ZM VÚMOP, v. v. i. provede digitalizaci a předá návrh ZM opatřený razítkem a podpisem pověřeného pracovníka zpět na PÚ k vyložení podle Pokynů č. 22 a bodů 5.4.1. až 5.4.9.
- 7.7. Pokud nejsou k návrhu aktualizace BPEJ žádné připomínky, zašle PÚ ZM do VÚMOP, v.v.i. k dalšímu řízení. VÚMOP, v.v.i. zajistí druhé a třetí vyhotovení schválených ZM, opatří je razítkem a podpisem pověřeného pracovníka a předá na PÚ. Pokud byly k návrhu aktualizace BPEJ vzneseny připomínky písemně, řeší se podle Pokynů č. 22. V případě potřeby se provede i terénní šetření. O průběhu jednání se provede zápis. Dále se pokračuje podle postupu uvedeného od bodu 5.4.6.
- 7.8. Zpracovatel aktualizace na pozemkovém úřadu vyhotoví aktualizací kartou a změnový list. VÚMOP, v.v.i. vyhotoví A-paré aktualizovaných map BPEJ SM 1:5000. Mapové podklady zařadí do Celostátní databáze BPEJ.
- 7.9. V případě nedokončení aktualizace BPEJ v plánovaném termínu je nutné poříditi zápis s popisem stavu rozpracovanosti aktualizace a uvedením důvodů nesplnění Dohody.
- 7.10. V případě pokračování aktualizace BPEJ v následujícím roce, je nutné sepsat novou Dohodu. Pokud nebude aktualizace BPEJ prováděná PÚ dokončena v termínu do 3 let, PÚ předá rozpracovanou aktualizaci VÚMOP, v.v.i. k dokončení.
- 7.11. V dalším se postupuje podle kapitoly 5.

8. Provádění domapování BPEJ

- 8.1. Domapování BPEJ se provádí na základě žádosti PÚ, KÚ nebo vlastníka pozemku. Pověřený pracovník PÚ určí při terénním šetření kód BPEJ a zašle návrh kódu BPEJ s příslušnými podklady (popis profilu) k posouzení VÚMOP, v.v.i. Po odsouhlasení pověřeným pracovníkem VÚMOP, v.v.i., se postupuje podle Pokynů č. 22. Pracovník PÚ zašle VÚMOP, v.v.i. oznámení, ve kterém je stanoveno datum platnosti. VÚMOP, v.v.i. zavede změnu do Celostátní databáze BPEJ. Stanovení kódu BPEJ u pozemku menšího než 1000 m², který je součástí stávajícího polygonu BPEJ nebo na stávající polygon navazuje, je považováno za upřesnění průběhu hranic BPEJ, nikoli za aktualizaci BPEJ. Pověřený pracovník PÚ přiřadí kód BPEJ a zašle na vědomí VÚMOP, v.v.i. s datem platnosti a příslušnými podklady (mapový podklad). U tohoto domapování není nutné se řídit vyhláškou č. 327/1998 Sb., ve znění pozdějších předpisů.
- 8.2. Pokud pracovník PÚ nemůže stanovit kód BPEJ, zašle žádost o určení kódu BPEJ s mapovými podklady do VÚMOP, v.v.i. Došlé žádosti jsou zařazeny do pořadníku došlých žádostí o domapování BPEJ. Pověřený pracovník ve VÚMOP, v.v.i. stanoví BPEJ. Výsledek šetření zašle zpět na PÚ. Dále se postupuje podle Pokynů č. 22. Pracovník PÚ zašle do VÚMOP, v.v.i. oznámení, ve kterém je stanoveno datum platnosti. VÚMOP, v.v.i. zavede změnu do Celostátní databáze BPEJ. Stanovení kódu BPEJ u pozemku menšího než 1000 m², který je součástí stávajícího polygonu

BPEJ nebo na stávající polygon navazuje, je považováno za upřesnění průběhu hranic BPEJ, nikoli za aktualizaci BPEJ. U tohoto domapování není nutné se řídit vyhláškou č. 327/1998 Sb., ve znění pozdějších předpisů.

8.3. V dalším se postupuje podle kapitoly 5.

9. Provádění domapování BPEJ do půdních bloků LPIS

9.1. Domapování BPEJ do půdních bloků LPIS se provádí na základě analýzy databáze LPIS provedené v lednu příslušného roku, s cílem identifikovat půdní bloky (PB) bez určené BPEJ, a půdní bloky se zastoupením BPEJ pod 50% plochy PB. Pověřený pracovník ÚPÚ posoudí analýzu a dle finančních možností schválí návrh plánu domapování BPEJ do půdních bloků.

9.2. Odpovědný pracovník ve VÚMOP, v.v.i. vymeze nové BPEJ a výsledky šetření zašle do laboratoře BIS Brno vždy po dokončení domapování daného okresu. Laboratoř BIS Brno zašle centrálně výsledky domapování BPEJ do půdních bloků LPIS zadavateli. VÚMOP, v.v.i. zavede změnu do Celostátní databáze BPEJ.

10. Údržba a vedení Celostátní databáze BPEJ

10.1. Celostátní databáze BPEJ je vedena v souborové databázi ESRI. BPEJ jsou vedeny ve dvou vrstvách:

- a) Platná vrstva, obsahuje platné BPEJ, které jsou vedeny ve dvou na sobě nezávislých datových úrovních. První datovou úroveň tvoří samostatná třída prvků, v které jsou linie BPEJ vedeny jako bežešvá polygonová vrstva prvků pro celou ČR s popisnými atributy v jedné databázové tabulce. Druhou datovou úroveň tvoří linie BPEJ vedené samostatně po katastrálních územích ve společné datové sadě.

Do této vrstvy jsou pravidelně zaváděny:

- a) výsledky pozemkových úprav po jejich zápisu do KN,
 - b) výsledky aktualizace BPEJ od data vyhlášení platnosti,
 - c) výsledky domapování BPEJ.
- b) Vrstva „nezplatněných aktualizací“, obsahuje výsledky, které zatím nenabýly platnost. BPEJ z této vrstvy slouží pouze pro vnitřní účely VÚMOP v.v.i. a jsou poskytovány pouze projektantům pozemkových úprav, PÚ a KÚ.

11. Zpracování digitálních dat BPEJ z Celostátní databáze BPEJ pro pozemkové úpravy

11.1. Požadavky na BPEJ zasílá příslušný pozemkový úřad nebo přímo zpracovatel pozemkové úpravy buď formou dopisu nebo mailem odpovědnému pracovníkovi VÚMOP, v.v.i. V případě žádosti zpracovatele je nutné doložit písemným potvrzením PÚ, že se jedná o oprávněného zpracovatele pozemkové úpravy.

11.2. Z celostátní databáze BPEJ se provede výřez v rozsahu mapových listů SM 1:5000 zahrnující celé požadované k.ú. Provede se kontrola celého výřezu, zda pro požadované nebo některé ze sousedních k.ú. neobsahuje vrstva nezplatněných aktualizací. např. aktualizace, domapování BPEJ nebo pozemkovou úpravu. V případě, že ano, jsou tyto údaje vloženy do výřezu tak, aby se ke zpracovateli dostal aktuální stav BPEJ jak ve zpracovávaném území, tak i v okolí. Po kontrole

proběhne převod ze souborové databáze ESRI do DGN V8, atributy kresby jsou upraveny tak, aby byly v souladu s technologickým postupem Vektorizace BPEJ a jsou provedeny topologické kontroly a případné opravy. Poté je soubor s aktuálním stavem BPEJ odeslán žadateli.

12. Zpracování digitálních dat BPEJ z Celostátní databáze BPEJ pro Územně analytické podklady

- 12.1. Výzvu k aktualizaci podkladů zasílá příslušný městský úřad (dále jen „MěÚ“) obce s rozšířenou působností (dále jen „ORP“) nebo krajský úřad formou dopisu nebo prostřednictvím datové schránky.
- 12.2. Z Celostátní databáze BPEJ se vytvoří výřez v rozsahu daného ORP nebo kraje. Proveďte se kontrola, zda pro některé k.ú. z požadovaného výřezu nechybí v Celostátní databázi BPEJ platné BPEJ po provedené komplexní nebo jednoduché pozemkové úpravě. Proveďte se kontrola topologie a případné opravy. Soubor s aktuálními BPEJ se odešle žadateli e-mailem a následně poštou na CD spolu s pasportem.

13. Pracovní postup při kontrole BPEJ v rámci pozemkových úprav

- 13.1. Projektant PÚ je povinen pracovat s aktuálním stavem BPEJ. Tento stav si je povinen na začátku zpracování pozemkové úpravy vyžádat od VÚMOP, v.v.i. buď prostřednictvím příslušného pozemkového úřadu (PÚ), nebo osobně (zde musí doložit potvrzení PÚ, že je oprávněný zpracovatel pozemkové úpravy). Data BPEJ vydává odpovědný pracovník VÚMOP, v.v.i. laboratoř BIS Brno (viz. Kapitola 10). V případě provedené aktualizace BPEJ při KPÚ provede pověřený pracovník PÚ porovnání došlých dat BPEJ z VÚMOP, v.v.i. s aktualizovanými daty BPEJ evidovanými na PÚ.
- 13.2. Kontrolu BPEJ v rámci pozemkových úprav vykonává pověřený pracovník příslušné báze půdního mapování a bonitace podle územní příslušnosti zpracovávaného katastrálního území:
 - a) katastrální území z okresů náležících do Čech kontroluje průzkumná báze půdního mapování a bonitace Praha,
 - b) katastrální území z okresů Moravy a Slezska kontroluje průzkumná báze půdního mapování a bonitace Brno.
- 13.3. Vyjádření k provedeným kontrolám BPEJ v rámci pozemkových úprav zasílá centrálně pouze průzkumná báze půdního mapování a bonitace Praha.
- 13.4. Kontrola BPEJ v rámci pozemkových úprav probíhá ve dvou etapách:
 - 13.4.1. Kontrola po zaměření skutečného stavu.
 - 13.4.1.1. Předkládá se: žádost, data na CD, výkres

Žádost: „Žádost o schválení BPEJ po 1. etapě – zaměření skutečného stavu“ musí obsahovat kód katastrálního území podle ČSÚ, název katastrálního území, název okresu, adresu, na kterou bude zasláno vyjádření a kontakt na zpracovatele (včetně e-mailové adresy a telefonního čísla).

Data na CD: Na štítku media musí být kód katastrálního území podle ČSÚ, název katastrálního území a pořadí kontroly. CD musí obsahovat data rozdělena do následujících čtyř samostatných souborů ve formátu dgn a souřadnicovém systému S-

JTSK. Předložení dat ke kontrole s jinými parametry než je uvedeno (formát, souřadnicový systém) je možné pouze po vzájemné dohodě s odpovědným pracovníkem příslušné průzkumné báze. Jinak nebude kontrola dat provedena!

- zaměření skutečného stavu
- vstupní data BPEJ
- navržený stav BPEJ - 52. vrstva-linie, 53. vrstva-popis
 - stávající **zeleně**
 - nové **červeně**
 - kód BPEJ ve tvaru x.xx.xx (5.29.11)

Pro veškerou nezemědělskou půdu se používá kód 99, obvod nezemědělské půdy se vyznačuje, pokud má rozlohu větší než 0,5 ha, liniové stavby a toky se vyznačují o šířce nad 50 m. Sousedící plochy nezemědělské půdy se slučují do jednoho polygonu. Dojde-li během zaměření k upřesnění průběhu katastrální hranice, která zároveň tvoří hranici mezi BPEJ, posune se hranice mezi BPEJ na nově vzniklou katastrální hranici. BPEJ budou v rozsahu celých mapových listů SM5, do kterých zasahuje zájmové území pozemkové úpravy, nikoli jen po obvod KPÚ/JPÚ, data se předávají ke kontrole topologicky čistá.

- hranice dotčeného území **fialově** - vrstva 13

Výkres: Musí obsahovat kód katastrálního území podle ČSÚ, název k.ú., okresu, zpracovatele, měřítko v rozmezí (1:2 000 až 1:5 000), legendu a následující soutisk:

- navržený stav BPEJ
 - stávající **zeleně**
 - nové **červeně**
 - rušící se čárkovaně **zeleně**
- zaměření skutečného stavu **pískově**
- hranice dotčeného území **fialově**

13.4.2. Kontrola po dokončení návrhu pozemkové úpravy.

13.4.2.1. Předkládá se: žádost, data na CD, výkres

Žádost: „Žádost o schválení BPEJ po 2. etapě - dokončení návrhu pozemkové úpravy“ musí obsahovat kód katastrálního území podle ČSÚ, název katastrálního území, název okresu, adresu, na kterou bude zasláno vyjádření a kontakt na zpracovatele (včetně e-mailové adresy a telefonního čísla).

Data na CD: Na štítku media musí být kód katastrálního území podle ČSÚ, název katastrálního území a pořadí kontroly. CD musí obsahovat data rozdělena do následujících čtyř samostatných souborů ve formátu dgn a souřadnicovém systému S-JTSK. Předložení dat ke kontrole s jinými parametry než je uvedeno (formát, souřadnicový systém) je možné pouze po vzájemné dohodě s odpovědným pracovníkem příslušné průzkumné báze. Jinak nebude kontrola dat provedena!

- polohopis a popis katastrální mapy (návrh DKM)

- vstupní data BPEJ
- navržený stav BPEJ - 52. vrstva-linie, 53. vrstva-popis
 - stávající **zeleně**
 - nové **červeně**
 - kód BPEJ ve tvaru x.xx.xx (5.29.11)

Pro veškerou nezemědělskou půdu se používá kód 99, obvod nezemědělské půdy se vyznačuje, pokud má rozlohu větší než 0,5 ha, liniové stavby a toky se vyznačují o šířce nad 50 m. Sousedící plochy nezemědělské půdy se slučují do jednoho polygonu. Dojde-li během zaměření k upřesnění průběhu katastrální hranice, která zároveň tvoří hranici mezi BPEJ, posune se hranice mezi BPEJ na nově vzniklou katastrální hranici. BPEJ budou v rozsahu celých mapových listů SM5, do kterých zasahuje zájmové území pozemkové úpravy, nikoli jen po obvod KPÚ/JPÚ, data se předávají ke kontrole topologicky čistá.

- hranice dotčeného území **fialově** - vrstva 13

Výkres: Musí obsahovat kód katastrálního území podle ČSÚ, název k.ú., okresu, zpracovatele, měřítko v rozmezí (1:2 000 až 1:5 000), legendu a následující soutisk:

- navržený stav BPEJ
 - stávající **zeleně**
 - nové **červeně**
 - rušící se čárkovaně **zeleně**
- polohopis a popis katastrální mapy (návrh DKM) **pískově**
- hranice dotčeného území **fialově**

13.4.2.2. Jestliže je potřebné mezi stanovenými kontrolami určit BPEJ na pozemcích, kde dříve nebyly určeny (změna druhu pozemku), je zpracovatel pozemkové úpravy povinen konzultovat určení BPEJ s pověřeným pracovníkem příslušné průzkumné báze půdního mapování a bonitace.

13.4.2.3. Digitální data, po kontrole (schválení) ze strany VÚMOP, v.v.i., jsou až do provedení aktualizace v KN vedeny ve vrstvě nezplatněných aktualizací Celostátní databáze BPEJ. Během této doby jsou data poskytována pouze zpracovatelům pozemkových úprav v sousedních k.ú. a pro vnitřní potřebu VÚMOP, v.v.i.

13.5. Závazný postup zápisu výsledků KPÚ/JPÚ do Katastru nemovitostí.

- 13.5.1. Zpracovatel KPÚ/JPÚ předá katastrálnímu pracovišti hotovou digitální mapu
- 13.5.2. pouze KP je oprávněn žádat VÚMOP, v.v.i o přiřazení BPEJ (viz. Zpracování dat BPEJ pro tvorbu digitálních katastrálních map)
- 13.5.3. Po obnově katastrálního operátu a provedení aktualizace BPEJ v KN jsou data vložena do Celostátní databáze BPEJ. Výkresy dodané ke kontrole se předají do skladu analogových dat VÚMOP, v.v.i.
- 13.5.4. Pozemkové úřady jsou povinny kontrolovat dodržování jednotlivých etap schvalování a vyžadovat doložení písemného vyjádření z jednotlivých kontrol ze strany VÚMOP, v.v.i., případně vyžadovat i potvrzený výkres. Po obnově

katastrálního operátu a provedení aktualizace BPEJ v KN pak neprodleně o tomto informovat VÚMOP, v.v.i.

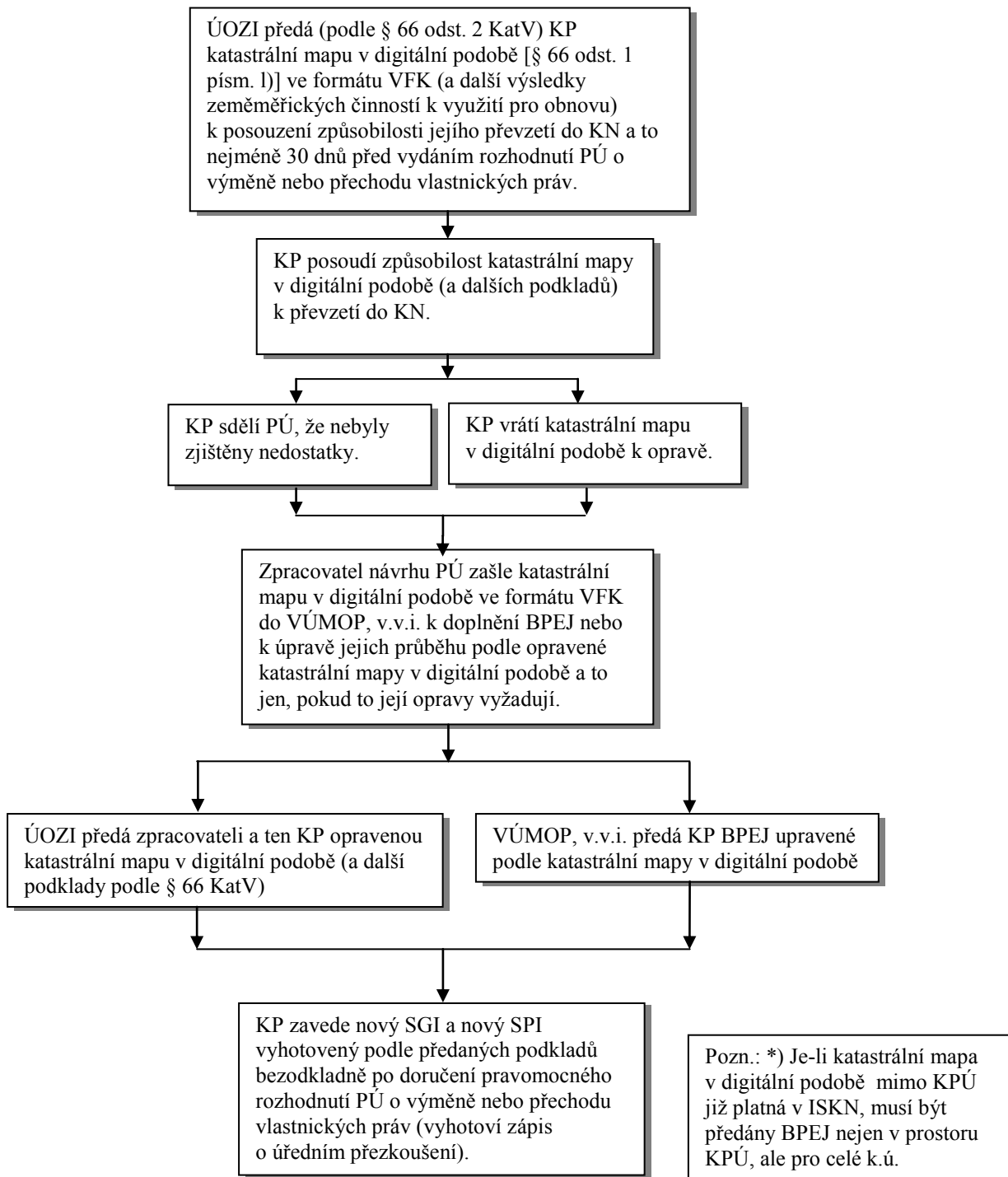
14. Zpracování dat BPEJ pro tvorbu katastrálních map v digitální podobě

- 14.1. ČÚZK zasílá každoročně koncem roku ÚPÚ seznam katastrálních území, ve kterých v následujícím roce proběhne obnova katastrálního operátu nebo převod (odst. 1.1.5). ÚPÚ tento seznam poskytne VÚMOP, v.v.i. k analýze náročnosti zpracování a rozdělení do dvou skupin:
- a) skupina obtížnosti zpracování I, která obsahuje pouze k.ú. s dokončenými pozemkovými úpravami (převzetí výsledků pozemkových úprav)
 - b) skupina obtížnosti zpracování II, která obsahuje všechna ostatní k.ú. (obnova katastrálního operátu)
- 14.2. Následně VÚMOP, v.v.i. provede cenovou kalkulaci pro obě skupiny a sestaví návrh plánu postupu zpracování dat BPEJ pro obnovu katastrálního operátu. Návrh plánu se předloží ke schválení Ústřednímu pozemkovému úřadu MZe a slouží jako podklad pro dodatek ke smlouvě o dílo mezi ÚPÚ a VÚMOP, v.v.i.
- 14.3. Jednotlivá KP zasílají do VÚMOP, v.v.i. požadavky na přiřazení BPEJ podle schváleného plánu. Součástí žádosti je digitální mapa ve výměnném formátu ISKN v textovém tvaru.
- 14.4. Žádosti jsou rozděleny a přeposlány jednotlivým pracovníkům laboratoře BIS Brno ke zpracování. Pracovníci provedou kontrolu platnosti BPEJ vyřiznutých z Celostátní databáze BPEJ, v případě nejasností spolupracují s PÚ na odstranění neshod.
- 14.5. Přiřazené BPEJ uzavřené na vnější obvod digitální mapy ve výměnném formátu ISKN v textovém tvaru jsou zaslány příslušnému KP.
- 14.6. V případě požadavku KP na doplnění kódu na dosud nebonitovanou plochu vedenou jako součást ZPF VÚMOP, v.v.i. uvedené ploše přiřadí prozatímně kód 00099. Takto doplněné soubory jsou VÚMOP, v.v.i. odeslány na KP. Průzkumný pracovník VÚMOP, v.v.i. následně provede místní šetření dle požadavku a na jeho základě se ploše přiřadí kód BPEJ. VÚMOP, v.v.i. poté znovu zašle KP opravené soubory, kde plocha dříve označená kódem 00099 bude obsahovat kódy BPEJ. Pokud místní šetření odhalí nemožnost ploše přiřadit kód BPEJ, je o tom KP neprodleně informováno. KP požadavky směřuje přímo VÚMOP, v.v.i., pokud bude požadavek zaslán místně příslušnému PÚ, ten neprodleně požadavek předá VÚMOP, v.v.i. ke zpracování.

15. Postup při změnách údajů o BPEJ u parcel v souvislosti s převzetím výsledku pozemkových úprav

- 15.1. Ve spolupráci s ČÚZK byl vytvořen závazný postup při změnách údajů o BPEJ u parcel v souvislosti s převzetím výsledků pozemkových úprav. Dodržením tohoto postupu by měly být vyloučeny případy, kdy katastrální úřad obdrží v rámci předání podkladů pro obnovu katastrálního operátu na podkladě výsledků pozemkových úprav (§ 66 vyhlášky č. 26/2007 Sb., ve znění vyhlášky č. 164/2009 Sb.) v novém souboru popisných informací katastru nemovitostí (SPI) u parcel údaje o BPEJ, které se liší od údajů, která vzniknou dodatečným doplněním BPEJ do nového souboru geodetických informací katastru nemovitostí (SGI) převzetím aktualizovaných BPEJ od VÚMOP, v.v.i.

- 15.2.** Aby nedocházelo k případům uvedeným v odst. 15.1., musí být nový SGI předán k zavedení do ISKN zásadně s doplněnými izoliniemi BPEJ tak, jak je uvedeno v následujícím postupu (viz jeho schéma). ČÚZK v souvislosti s uplatněním níže uvedeného postupu zrušil bod 4 svého pokynu ze dne 1.7.2009 č.j. ČÚZK 3364/2009-22 ve věci změn údajů o BPEJ při obnově katastrálního operátu a převodu, který byl vydán v době, kdy bylo nutno překlenout problémy vyvolané přechodným nedostatkem finančních prostředků na tyto činnosti. Dosavadní postup předávání dat mezi katastrálním úřadem a VÚMOP, v.v.i., při změnách údajů BPEJ u ostatních forem obnovy katastrálního operátu a převodu tím však dotčen není.



16. Základní pojmy

- **Aktualizace BPEJ** je zjištění změn půdních a klimatických podmínek zemědělských pozemků terénním průzkumem a jejich vyhodnocení oproti podmínkám, jež charakterizují dosud stanovenou BPEJ zpravidla v celém katastrálním území, kterou zajišťuje pozemkový úřad.
- **Aktualizace BPEJ „100% účast VÚMOP, v.v.i.“** je aktualizace BPEJ prováděná pouze pracovníky VÚMOP, v.v.i. (zhotovitel je VÚMOP, v.v.i.).
- **Aktualizace BPEJ „spolupráce PÚ s VÚMOP, v.v.i.“** je aktualizace BPEJ prováděná vybranými pracovníky pozemkových úřadů s metodickou pomocí a kontrolou pracovníků VÚMOP, v.v.i. (zhotovitel je příslušný PÚ).
- **Bonitovaná půdně ekologická jednotka (BPEJ)** je část zemského povrchu, zpravidla zemědělské půdy, která je homogenní z hlediska hlavních půdních a klimatických podmínek stanoviště. BPEJ je základní mapovací a oceňovací jednotkou bonitační soustavy a je charakterizována klimatickým regionem, hlavní půdní jednotkou, sklonitostí a expozicí, skeletovitostí a hloubkou půdy.
- **Celostátní databáze BPEJ** je prostorem pro jednotné vedení BPEJ v analogové a digitální formě.
- **Dohoda o realizaci plánu aktualizace BPEJ** – pro příslušný rok plnění dohodu uzavírá na základě schváleného plánu aktualizace BPEJ zadavatel - příslušný pozemkový úřad a zhotovitel - VÚMOP, v.v.i.
- **Domapování BPEJ** je zjištění půdních a klimatických podmínek terénním průzkumem na pozemcích, kde BPEJ dosud nebyly určeny, a jejich vyhodnocení stanovením a vymezením BPEJ (např. při změně druhu pozemku na zemědělskou půdu, v případě pozemků v intravilánu, vojenských újezdů atd.).
- **Hlavní půdní jednotka (HPJ)** je účelovým seskupením půdních forem příbuzných vlastností, jež jsou určovány genetickým půdním typem, subtypem, půdotvorným substrátem, zrnitostí, hloubkou půdy, stupněm hydromorfismu, popřípadě výraznou sklonitostí nebo morfologií terénu a zúrodňovacím opatřením.
- **Jednoduchá pozemková úprava (JPÚ)** je vyčlenění půdy jednotlivým hospodářským subjektům za účelem vytvoření lepších podmínek pro jejich hospodaření.
- **Komplexní pozemková úprava (KPÚ)** je pozemková úprava, kdy se ve veřejném zájmu prostorově a funkčně uspořádávají pozemky, scelují se nebo dělí a zabezpečuje se jim přístupnost a využití pozemků a vyrovnání jejich hranic tak, aby se vytvořily podmínky pro racionální hospodaření vlastníků půdy. V těchto souvislostech se k nim uspořádávají vlastnická práva a s nimi související věcná břemena. Současně se jim zajišťují podmínky pro zlepšení životního prostředí, ochranu a zúrodnění půdního fondu, vodní hospodářství a zvýšení ekologické stability krajiny. Výsledky pozemkových úprav slouží pro obnovu katastrálního operátu a jako nezbytný podklad pro územní plánování.
- **Komplexní průzkum půd (KPP)** zahrnuje jednorázové provedení půdoznaleckého průzkumu v letech 1961 – 1970, který poskytl nejdůležitější poznatky o geneticko-agronomických vlastnostech zemědělských půd.
- **Odpovědný pracovník VÚMOP, v.v.i. - zhotovitel aktualizace BPEJ** je osoba odpovědná za realizaci celého komplexu, nebo jen části činností souvisejících

s aktualizací BPEJ podle „Dohody o realizaci plánu aktualizace BPEJ“ pro příslušný kalendářní rok.

- **Plán aktualizace BPEJ** pro příslušný rok plnění sestavuje pověřený pracovník VÚMOP, v.v.i. na základě došlých žádostí jednotlivých pozemkových úřadů a tento plán schvaluje Ústřední pozemkový úřad.
- **Posouzení BPEJ** je posouzení platnosti půdních a klimatických podmínek charakterizujících dosud stanovené (platné) BPEJ na pozemcích terénním průzkumem.
- **Sklad digitálních dat** je soubor všech dat v digitální podobě uložených v digitálních databázích a souborových databázových systémech na paměťových médiích, které jsou ve správě oddělení Půdní služba.
- **Sklad analogových dat** je soubor všech dat v analogové (papírové) formě, které jsou deponované v skladech analogových dat, jsou evidovány v skladovém evidenčním systému a jsou ve správě oddělení Půdní služba.
- **SOWAC GIS** „*Geoinformation System for Soil and Water Conservation*“ geografický informační systém o půdě a vodě.
- **Územně analytické podklady (ÚAP)** jsou podklady, představující územně plánovací podklady zjišťující stav a vývoj území ve dvou úrovních zpracování - obecním a krajském.
- **Výměnný formát katastru (VFK)**, digitální formát obsahující popisné a grafické informace KN v textové formě.
- **Změněná mapa** je schválený návrh nově vymezených BPEJ.

17. Použité zkratky

- *BPEJ – bonitovaná půdně ekologická jednotka*
- *BIS Brno – Laboratoř Bonitačního informačního systému Brno (organizační složka VÚMOP, v.v.i. – oddělení Půdní služba)*
- *ČÚZK – Český úřad zeměměřický a katastrální*
- *ČSÚ – Český statistický úřad*
- *DKM – katastrální mapa v digitální podobě*
- *ESRI – Environmental Systems Research Institute, Inc. (výrobce SW ArcGIS)*
- *GNSS – globální navigační družicový systém*
- *HPJ – hlavní půdní jednotka*
- *ISKN – informační systém katastru nemovitostí*
- *JPÚ – jednoduchá pozemková úprava*
- *KM – katastrální mapa*
- *KN – katastr nemovitostí, parcela katastru nemovitostí*
- *KP – katastrální pracoviště*
- *KPP – komplexní průzkum půd*
- *KPÚ – komplexní pozemková úprava*

- *KÚ – katastrální úřad*
- *KZS – krajská zemědělská správa*
- *LPIS – informační systém pro evidenci půdy (Land Parcel Identification System)*
- *MěÚ – Městský úřad*
- *MZe – Ministerstvo zemědělství*
- *MŽP – Ministerstvo životního prostředí*
- *ORP – Obec s rozšířenou působností*
- *OZS – okresní zemědělská správa*
- *PB – půdní blok LPIS*
- *PÚ – Pozemkový úřad*
- *SGI – soubor geodetických informací katastru nemovitostí*
- *S-JTSK – souřadnicový systém jednotné trigonometrické sítě katastrální*
- *SM – Státní mapa*
- *SPI – soubor popisných informací katastru nemovitostí*
- *ÚAP – územně analytické podklady*
- *ÚOZI – úředně oprávněný zeměměřický inženýr*
- *ÚPÚ – Ústřední pozemkový úřad*
- *VFK – výměnný formát ISKN v textovém tvaru*
- *VÚMOP, v.v.i. – Výzkumný ústav meliorací a ochrany půdy, veřejná výzkumná instituce*
- *ZE – parcela ve zjednodušené evidenci*
- *ZPF – zemědělský půdní fond*
- *ZM – změněná mapa*

18. Zákony, vyhlášky, metodiky, pracovní postupy, smlouvy o dílo

- Aktualizace BPEJ se provádí podle zákona č. 139/2002 Sb., o pozemkových úpravách a pozemkových úradech, ve znění pozdějších předpisů, a prováděcí vyhlášky č. 327/1998 Sb., kterou se stanoví charakteristika bonitovaných půdně ekologických jednotek a postup pro jejich vedení a aktualizaci, ve znění vyhlášky č. 546/2002 Sb. a prováděcích Pokynů MZe - ÚPÚ a ČÚZK č. 22/1999 pro zavedení údajů o vztahu BPEJ k parcelám do katastru nemovitostí České Republiky, pro jejich vedení a pro aktualizaci BPEJ.
- Aktualizace BPEJ se provádí na základě smluv o dílo:
 - č. smlouvy objednatele: 89/10-13300, č. smlouvy zhotovitele: 6/2010, uzavřená podle § 536 a násl. zákona č. 513/1991 Sb., obchodního zákoníku, ve znění pozdějších předpisů (dále jen „obchodní zákoník“), a zákona č. 137/2006 Sb., o veřejných zakázkách, ve znění pozdějších předpisů.

Předmětem smlouvy je zhotovení díla „Aktualizace bonitovaných půdně ekologických jednotek (dále BPEJ) podle vyhlášky č. 327/1998 Sb., ve znění vyhlášky č. 546/2002 Sb. a komplex činností spojených s aktualizací BPEJ

a vedením Celostátní databáze BPEJ“ spočívající v: - aktualizaci BPEJ ve smyslu vyhlášky Ministerstva zemědělství ČR č. 327/1998 Sb. ze dne 15. 12. 1998 ve znění vyhlášky č. 546/2002 Sb. ze dne 12. 12. 2002, kterou se stanoví charakteristika BPEJ a postup pro jejich vedení a aktualizaci (§§ 3 a 4) a prováděcích Pokynů MZe ČR - ÚPÚ a ČÚZK č. 22/1999 pro zavedení údajů o vztahu BPEJ k parcelám do katastru nemovitostí České republiky, pro jejich vedení a pro aktualizaci BPEJ (dále Pokyny č. 22).

- č. smlouvy objednatele: 93/10-13300, č. smlouvy zhotovitele: 7/2010, ve znění dodatku č. 1, uzavřená podle § 536 a násl. zákona č. 513/1991 Sb., obchodního zákoníku, ve znění pozdějších předpisů (dále jen „obchodní zákoník“), a zákona č. 137/2006 Sb., o veřejných zakázkách, ve znění pozdějších předpisů.

Předmětem smlouvy je:

a) poskytování metodické a kontrolní činnosti pozemkovým úřadům ve smyslu vyhlášky č. 327/1998 Sb., ve znění pozdějších předpisů, údržba a vedení Celostátní databáze BPEJ včetně doplňování mapových podkladů, včetně výdeje dat pro ÚAP, zpracování digitálních dat BPEJ z Celostátní databáze pro pozemkové úpravy, kontrola změn průběhu linií BPEJ při provádění komplexních pozemkových úprav, šetření v odvolacích řízeních,

b) zpracování dat BPEJ pro tvorbu digitálních katastrálních map (dále jen DKM).

- Způsob a zásady vymezení a mapování BPEJ se řídí podle metodik:
 - MAŠÁT, Karel, a kol., Metodika vymezení a mapování bonitovaných půdně ekologických jednotek. Praha: VÚMOP, 2002. 113 s.,
 - NĚMEČEK, Jan, a kol., Taxonomický klasifikační systém půd České republiky. 2. vyd., ČZU Praha, 2011. 794 s. ISBN 978-80-213-2155-7.
- Používání přístroje využívající GNSS se řídí:
 - Příkaz vedoucího oddělení půdní služba č.j.: 1803/2010/1300 ze dne 23.4. 2010,
 - Metodika: PAPAJ, Vladimír., Magellan MobileMapper CX: Návod na měření bodů v terénu pomocí GPS. *Návod k obsluze GPS. 2008, s7.*,
 - Metodický postup pro práci se zařízením využívající technologie GPS s použitím korekčních signálů pozemních permanentních (referenčních) stanic CZEPOS. ÚPÚ MZe, Praha 2011.
- Zpracování terénního průzkumu probíhá v souladu s dokumenty:
 - Vektorizace BPEJ - technologický postup. Alexander Černožský, 2008. 52s.,
 - Pokyny č. 22 - pro zavedení údajů o vztahu bonitovaných půdně ekologických jednotek k parcelám do katastru nemovitostí ČR, pro jejich vedení a pro aktualizaci bonitovaných půdně ekologických jednotek - schváleno Ministerstvem zemědělství - Ústředním pozemkovým úřadem dne 26. 8. 1999, č. j. 1547/99-5010 a Českým úřadem zeměměřickým a katastrálním ze dne 26.8. 1999, č.j. 2846/1999-23,
 - Metodika zpracování BPEJ pro KN - technologický postup, Soňa Homoláčová, 2009. 8s.,

- Změna postupu pro zavádění údajů o vztahu BPEJ k parcelám do katastru nemovitostí (výsledek jednání mezi ÚPÚ MZe, VÚMOP, v.v.i. a ČÚZK ze dne 26.5.2009).
- Zpracování digitálních dat BPEJ pro Územně analytické podklady probíhá v souladu s dokumenty:
 - Zákon č. 183/2006 Sb., o územním plánování a stavebním řádu (stavební zákon), ve znění pozdějších předpisů,
 - Zákon č. 68/2007 Sb., kterým se mění zákon č. 183/2006 Sb., o územním plánování a stavebním řádu (stavební zákon),
 - Zákon č. 191/2008 Sb., kterým se mění zákon č. 183/2006 Sb., o územním plánování a stavebním řádu (stavební zákon), ve znění zákona č. 68/2007 Sb.,
 - Zákon č. 379/2009 Sb., kterým se mění zákon č. 183/2006 Sb., o územním plánování a stavebním řádu (stavební zákon),
 - Vyhláška č. 500/2006 Sb., o územně analytických podkladech a územně plánovací dokumentaci, ve znění pozdějších předpisů.
- Zpracování digitálních dat BPEJ pro tvorbu digitálních katastrálních map:
 - MAŠÁT, Karel, et al. Metodika vymezení a mapování bonitovaných půdně ekologických jednotek. Praha: VÚMOP, 2002. 113s.,
 - Vektorizace BPEJ - technologický postup. Alexander Černohorský, 2008. 52s.,
 - Vyhláška č. 327/1998 Sb., kterou se stanoví charakteristika bonitovaných půdně ekologických jednotek a postup pro jejich vedení a aktualizaci, ve znění vyhlášky č. 546/2002 Sb.,
 - Pokyny č. 22 - pro zavedení údajů o vztahu bonitovaných půdně ekologických jednotek k parcelám do katastru nemovitostí České republiky, pro jejich vedení a pro aktualizaci bonitovaných půdně ekologických jednotek,
 - Metodika zpracování BPEJ pro KN - technologický postup Soňa Homoláčová, 2009. 8s.,
 - Zákon č. 344/1992 Sb. o katastru nemovitostí České republiky (katastrální zákon), ve znění pozdějších předpisů,
 - Vyhláška č. 164/2009 Sb., kterou se mění vyhláška č. 26/2007 Sb., kterou se provádí zákon č. 265/1992 Sb., o zápisech vlastnických a jiných věcných práv k nemovitostem, ve znění pozdějších předpisů, a zákon č. 344/1992 Sb., o katastru nemovitostí České republiky (katastrální zákon), ve znění pozdějších předpisů,
 - Změna postupu pro zavádění údajů o vztahu BPEJ k parcelám do katastru nemovitostí (výsledek jednání mezi ÚPÚ MZe, VÚMOP, v.v.i. a ČÚZK ze dne 26.5.2009).