

SLUČOVACÍ PROCES STÁTNÍ ROSTLINOLÉKAŘSKÉ SPRÁVY A ÚSTŘEDNÍHO KONTROLNÍHO A ZKUŠEBNÍHO ÚSTAVU ZEMĚDĚLSKÉHO

Process of merging of State Phytosanitary Administration and Central Institute for Supervising and Testing in Agriculture

Zdeněk Mach

Státní rostlinolékařská správa

Ústřední kontrolní a zkušební ústav zemědělský

Abstract

The process of merging the State Phytosanitary Administration with the Central Institute for Supervising and Testing in Agriculture is based on the commitment of the Government of the Czech Republic to bring down public expenditures, to simplify administrative procedures and to reduce the bureaucratic burden on businesses.

The creation of the Regulatory Impact Assessment which identified possible variants of solving the transformation represents the milestone of the project. It has been decided that the most appropriate solution would be to incorporate the State Phytosanitary Administration into the Central Institute for Supervising and Testing in Agriculture. This process could be finalized under the condition that the respective legislation e.g. the law No. 147/2002 Sb. and the law No. 326/2004 Sb. is revised. The new organization should start its effective work on 1st January 2014.

Key words: *agricultural reform, Central Institute for Supervising and Testing in Agriculture, merging, State Phytosanitary Administration*

Souhrn

Proces sloučení Státní rostlinolékařské správy a Ústředního kontrolního a zkušebního ústavu zemědělského vychází ze závazků Vlády ČR o snížení výdajů veřejných prostředků, zjednodušení administrativy a snížení byrokratické zátěže podnikatelů. Mezníkem v tomto projektu bylo vypracování materiálu Hodnocení dopadů regulace (RIA), ve kterém byly vymezeny možné varianty řešení transformace. Jako nejvhodnější varianta byla stanovena varianta začlenění SRS do ÚKZÚZ, která je podmíněna novelou zákona č. 147/2002 Sb. a zákona č. 326/2004 Sb. Nová efektivně fungující organizace by měla vzniknout k 1. lednu 2014.

Klíčová slova: *reforma zemědělství, slučování, Státní rostlinolékařská správa, Ústřední kontrolní a zkušební ústav zemědělský*

Úvod

Jedním z hlavních úkolů, které si Vláda České republiky na začátku svého funkčního období vytyčila, byl mimo jiné i úkol reformovat veřejné finance s cílem zastavit rostoucí veřejný dluh, tedy konsolidovat veřejné rozpočty. Vláda se také zavázala ke krokům, které by měly zvýšit transparentnost veřejné správy, odstranit multiplicity při výkonu jednotlivých agend a tím snížit objem veřejných výdajů. Dalším závazkem uvedeným v Programovém prohlášení Vlády jsou kroky, které povedou ke garanci profesionální, kvalitní, efektivní a přívětivé veřejné služby, která bude vykonávána vzdělanými a dále se vzdělávajícími úředníky. Konkrétně v oblasti zemědělství a venkova bude podporována konkurenceschopnost zemědělců racionální kontrolou bezpečnosti potravin a bude navrženo spojení odborně

příslušných kontrolních institucí s cílem zjednodušit administrativu a snížit byrokratickou zátěž podnikatelů.

Od těchto obecných formulí se můžeme skoro plynule přesunout k téměř „hmatatelným“ výsledkům, či spíše statečnému, i když náročnému přibližování se k nim. Konkrétně je tím myšlen projekt slučování, neboli transformace dvou dozorových orgánů v resortu zemědělství, který se naplno rozběhnul v loňském roce. Jedná se o sloučení Státní rostlinolékařské správy a Ústředního kontrolního a zkušebního ústavu zemědělského.

Strukturální reforma zemědělství

Myšlenka hluboké strukturální reformy resortu zemědělství byla a je poměrně jednoduchá, tedy alespoň se tak může zdát na první pohled. Výsledkem této reformy by měla být redukce byrokratického aparátu v resortu tak, aby se snížily rozpočtové výdaje a aby občané, podnikatelé a zemědělci méně trpěli průtahy v jednání s administrativou. A k tomu všemu se přidává i ono propojení odborně příbuzných organizací podřízených Ministerstvu zemědělství ČR.

Na úrovni resortu zemědělství byla strukturální reforma odstartována zřízením Řídícího výboru pro restrukturalizaci Ministerstva zemědělství ČR a jeho institucí, přičemž celá restrukturalizace byla rozdělena do čtyř oblastí. První oblast se potom týká restrukturalizace dozorových orgánů. Záměrem Ministerstva zemědělství ČR bylo a je, vytvořit tři pilíře kontrolních subjektů pro oblast kontroly rostlinné produkce, živočišné produkce a potravinářství. V těchto oblastech by mělo dojít k zefektivnění spolupráce mezi jednotlivými institucemi, případně by mělo dojít k jejich propojení. V oblasti rostlinné výroby se partnery ve slučování staly zcela logicky Státní rostlinolékařská správa a Ústřední kontrolní a zkušební ústav zemědělský.

Zahájení slučování SRS a ÚKZÚZ

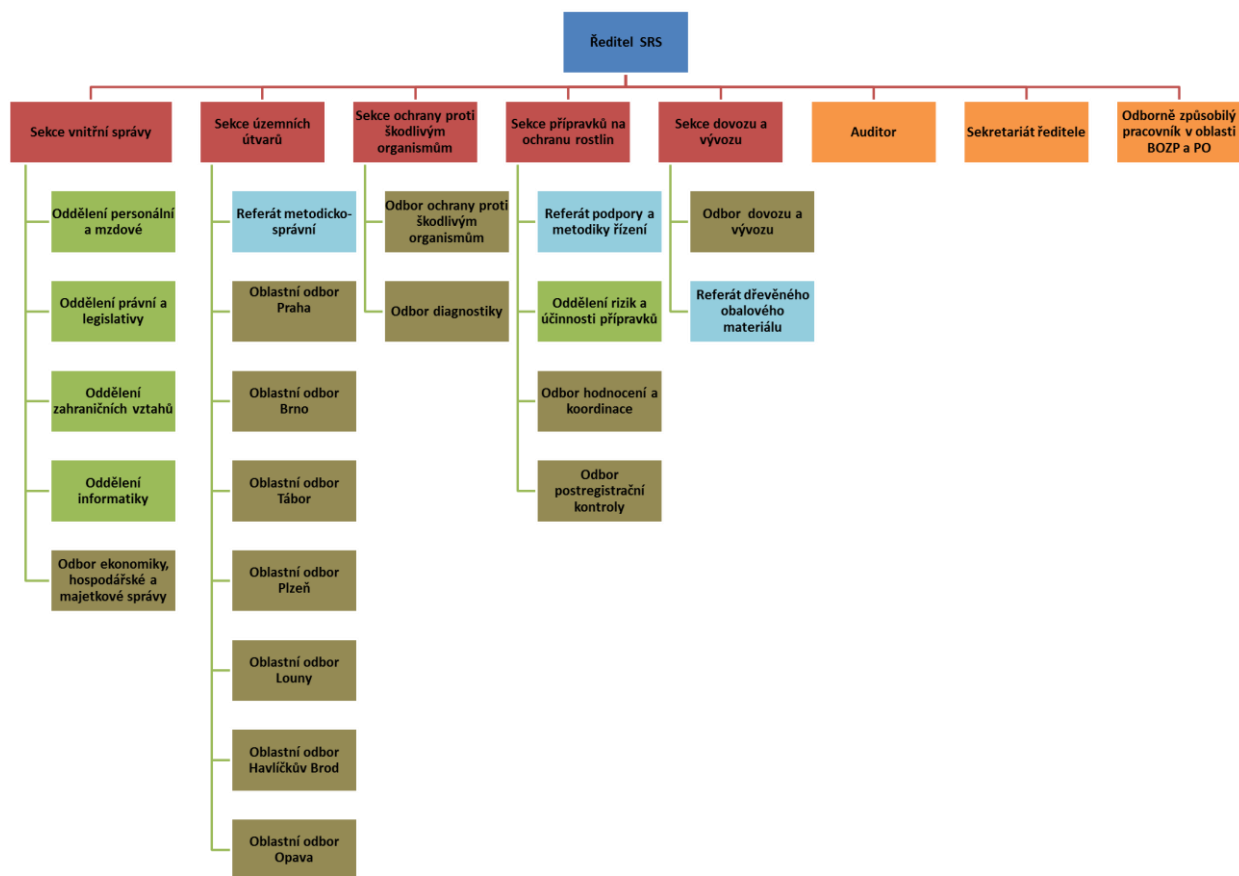
Ihned po vydání příkazu ministra k zahájení restrukturalizace resortu zemědělství byl zřízen dílčí Řídící výbor pro realizaci a koordinaci projektu slučování SRS a ÚKZÚZ. Zároveň bylo ustaveno 15 pracovních skupin složených z odborníků SRS a ÚKZÚZ, kteří pokrývají obsahovou i organizační stránku slučovacího procesu.

Předpokladem pro zahájení legislativních prací slučovacího procesu bylo vypracování materiálu Hodnocení dopadů regulace (RIA), který je součástí legislativního procesu České republiky při tvorbě obecně závazných právních předpisů. Tento dokument detailně analyzuje vykonávané činnosti obou organizací, popisuje varianty řešení, které mohou vést ke stanovenému cíli, tedy sloučení a také hodnotí dopady, které legislativní proces sloučení přinese.

Začlenění SRS do ÚKZÚZ

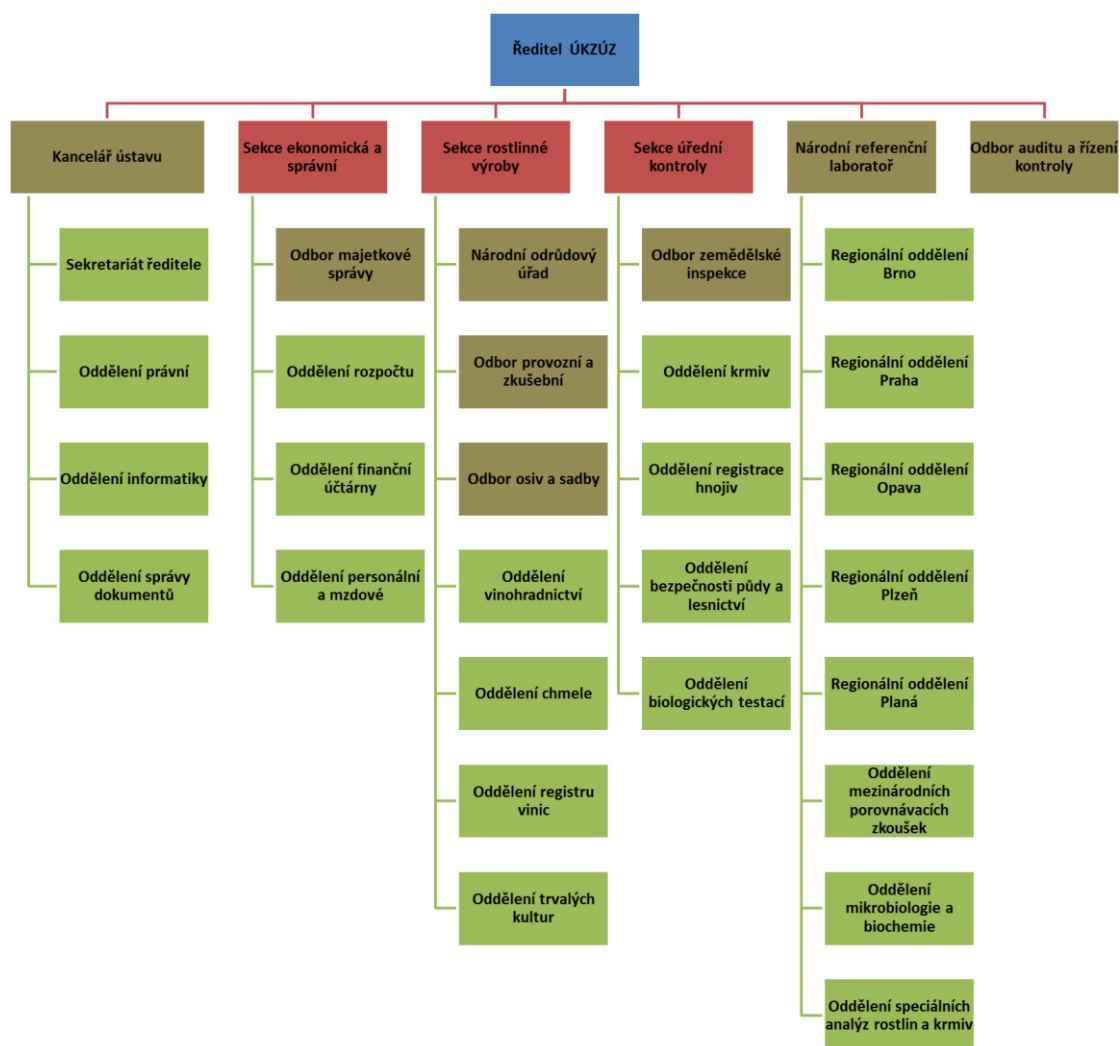
Z hlediska časové, legislativní a administrativní realizace bylo přistoupeno k variantě tzv. začlenění SRS (organizační schéma viz obrázek č. 1) do ÚKZÚZ (organizační schéma viz obrázek č. 2). Z legislativního pohledu předpokládá tato varianta předložení návrhu novely zákona č. 147/2002 Sb., o Ústředním kontrolním a zkušebním ústavu zemědělském a zákona č. 326/2004 Sb., o rostlinolékařské péči, čímž se stane nově vzniklá organizace de iure odpovědná i za oblast rostlinolékařské péče. Návrh tohoto „slučovacího zákona“ byl Ministerstvem zemědělství ČR v říjnu 2012 zaslán do mezirezortního připomínkového řízení. V listopadu poté došlo k vypořádání připomínek a v nejbližší době by měly být zákony předloženy na Vládu České republiky.

Obrázek č. 1: Současné organizační uspořádání Státní rostlinolékařské správy



Na tomto místě je důležité zdůraznit, že ač zvolená varianta mluví o začlenění SRS do ÚKZÚZ, v žádném případě se nebude jednat o násilné pohlcení SRS do organizační struktury ÚKZÚZ. Naopak, všichni budeme usilovat o to, aby začlenění proběhlo nanejvýš fundovaně, korektně a hlavně citlivě. Naprostou samozřejmostí je i rovné postavení stávajících zaměstnanců SRS a ÚKZÚZ v budoucí sloučené organizaci.

Obrázek č. 2: Současné organizační uspořádání Ústředního kontrolního a zkušebního ústavu zemědělského



Jedním z prioritních cílů slučovacího procesu je samozřejmě úspora veřejných financí. Úspory plynoucí z aplikace varianty začlenění SRS do ÚKZÚZ můžeme strukturovat podle oblastí, z nichž budou pramenit. Jedná se zejména o úspory, které budou generovány zvýšením produktivity práce a optimalizací činností. Konkrétně v oblasti osiv a sadby byla úspora spojená s pověřováním osob v oblasti uznávání množitelských porostů a vzorkování osiv a sadby včetně optimalizace prováděných kontrol vyčíslena na 6 353 tis Kč. Další úspory vzniknou redukcí a rušením určitých agend a nezanedbatelné úspory budou generovány také prostým sloučením, což se týká především obslužných a podpůrných činností, jako propojením personalistiky, majetkové správy nebo informačních technologií.

Celková předpokládaná úspora po sloučení je součtem všech výše uvedených struktur úspor včetně dalších, které zde kvůli zjednodušení textu nejsou uvedeny. Tato celková úspora byla vyčíslena na 96 000 tis. Kč. Je pochopitelné, že proces sloučení si vyžádá i jisté náklady, které budou jednorázově vynaloženy v letech 2013 a 2014. Tyto náklady čítají asi 23 000 tis. Kč a týkají se především dislokace pracovišť, odstupného při redukcích pracovních pozic a propojení účetních, finančních a personálních systémů obou organizací.

Aby byly vybrány pro nástupnickou organizaci skutečně nejvhodnější informační systémy, a to ať už z hlediska funkčnosti, tak i nákladovosti, předcházela vlastnímu výběru vždy detailní srovnávací analýza stávajících systémů používaných jak v SRS, tak v ÚKZÚZ. Z výsledků této komparace Řídicí výbor poté vybral ekonomicky i funkčně nejpříhodnější alternativu.

Implementace doporučené varianty

Další rovinou slučovacího procesu je jeho realizační fáze, jejíž postupné kroky jsou podrobně definovány v tzv. Implementačním plánu, který byl vytvořen 15 pracovními skupinami a schválen Řídicím výborem SRS a ÚKZÚZ.

Implementační plán obsahuje jednak klíčové body realizace sloučení v konkrétních oblastech, jako například v oblasti rostlinné výroby, zkoušení osiva a sadby, zkušebnictví nebo přípravků na ochranu rostlin, hnojiv a krmiv a také časový harmonogram, který kromě časového plánu definuje i přesahy mezi jednotlivými oblastmi. Účelem následných kroků, které budou vycházet právě z Implementačního plánu, bude připravit a zavést fungující podpůrné a obslužné činnosti sloučené organizace, jako například účetnictví nebo IT a samozřejmě koncepčně pokračovat v optimalizaci těch nejdůležitějších procesů, tedy těch, které nová instituce musí zajišťovat z hlediska svého zřízení a specializace.

Organizační uspořádání inspekčních útvarů

Na konci loňského roku bylo rozhodnuto o budoucím uspořádání inspekčních útvarů sloučené organizace. Jako vhodnější byla zvolena varianta organizačního uspořádání, která předpokládá zachování sedmi regionálních útvarů, tedy model, který je v současné době aplikován na SRS. Řídicí výbor rozhodoval z dvou uvažovaných variant organizační struktury inspekčních útvarů. První varianta vycházela z myšlenky sloučení terénních útvarů Sekce územních útvarů SRS a Odboru zemědělské inspekce ÚKZÚZ do samostatné Sekce zemědělské inspekce. Druhá varianta naproti tomu uvažuje začlenění současných inspekčních útvarů, tedy Sekce územních útvarů SRS a Odboru zemědělské inspekce ÚKZÚZ do odborně souvisejících sekcí.

Závěr

Od vydání Programového prohlášení, ve kterém si Vláda vytyčila celou řadu důležitých úkolů a závazků, uplynulo dva a půl roku, přičemž projekt slučování SRS a ÚKZÚZ byl odstartován na počátku roku 2012. Se vši skromností se nerozpakuji říci, že za tuto relativně krátkou dobu moji kolegové ze SRS a ÚKZÚZ odvedli skutečně velký a kvalitní kus práce. Naším společným cílem je vznik životaschopného a efektivního úřadu, který bude kvalitně plnit všechny své funkce a role.

V současné době není nikdo schopen garantovat, že k vlastnímu sloučení SRS a ÚKZÚZ k 1. 1. 2014 skutečně dojde, vše bude záviset na vývoji politické situace v naší republice. Myslím si však, že sloučení těchto dvou téměř sesterských organizací je krok správným směrem. Je to jednak proto, že je nutné šetřit veřejné finance a vynakládat je účelně a smysluplně, přičemž vyčíslené konsolidační úspory plynoucí ze sloučení jsou značné. Dalším důvodem, který já osobně považuji snad ještě za důležitější je to, aby byl výkon státního dozoru a kontroly pro konečné uživatele více komfortní a přívětivý a snad i vlídnější. V žádném případě tím není myšlena degradace kvality kontrol, naopak, kontroly musí být prováděny erudovanými odborníky a důsledně. Jde spíše o zjednodušení systému kontrol, kdy v rámci jedné kontroly budou zkontrolovány všechny náležitosti, které byly kontrolovány v rámci dvou na sobě nezávislých kontrol prováděných dvěma nezávislými kontrolními organizacemi.

Snad se nám všechny tyto nesnadné cíle podaří naplnit a k 1. lednu 2014 vznikne úřad, který bude moci občan České republiky označit jako přívětivý.