

Komoditní karta – dostupná data ke dni 23. srpna 2023 MLÉKO a mlékárenské výrobky

Vývoj v zemědělství, bilance mléka

Ukazatel/rok	2003	2015	2016	2017	2018	2019	2020	2021	2022*)
Prům. stav dojníc v tis. ks	459,60	368,2	370,2	364,6	361,1	362,7	357,8	361,5	357,9
Prům. roční dojivost v l/ks	5756,20	8 001,3	8 061,3	8 222,5	8 525,7	8 471,4	8 892,8	8 915,7	9 084,3
Výroba mléka v mil. l	2645,70	2 946,3	2 984,2	2 998,3	3 078,4	3 072,8	3 181,8	3 222,9	3 251,4
Tržní produkce. v mil. l	2 530,9	2 843,6	2 885,2	2 897,5	2 978,4	2 974,6	3 083,8	3 125,8	3 160,9
Tržnost v %	95,70	96,5	96,7	96,6	96,8	96,8	96,9	96,9	97,2
Bilance									
Počáteční zásoby ¹⁾ v mil. l	132,60	100,4	90,9	73,6	83,7	74,3	72,3	68,9	80,9
Nákup do mlékáren v mil. l	2530,90	2 434,7	2 458,6	2 478,1	2 525,3	2 497,1	2 614,3	2 645,0	2 665,8
Dovoz ¹⁾ v mil. l	281,40	953,3	1 033,3	1 000,5	996,4	1 064,9	1 065,5	1 111,9	1 094,6
Celková nabídka v mil. l	2944,90	3 488,4	3 582,8	3 552,2	3 605,4	3 636,3	3 752,1	3 825,8	3 841,3
Domácí tržní spotřeba v mil. l	2080,50	2 238,1	2 266,1	2 256,8	2 233,9	2 279,8	2 387,2	2 393,0	2 332,2
Vývoz ¹⁾ v mil. l	772,30	1 159,4	1 208,3	1 211,7	1 297,2	1 284,2	1 296,0	1 352,0	1 441,8
Konečné zásoby ¹⁾ v mil. l	92,10	90,9	73,6	83,7	74,3	72,3	68,9	80,9	67,2
Intervenční nákup SOM, másla ¹⁾ v mil. l			34,8						
Podíl dovozu na spotřebě v %	13,50	42,6	45,6	44,3	44,6	46,7	44,6	46,5	46,9
Podíl vývozu na nákupu v %	30,50	47,6	49,1	48,9	51,4	51,4	49,6	51,1	54,1
Míra soběstačnosti (výroba/spotřeba) v %	127,2	131,6	131,7	132,9	137,8	134,8	133,3	134,7	139,4

Zdroj: ČSÚ, celní statistika, rezortní statistika MZe (6-12), SZIF (tržní produkce), propočty MZe ČR

Pozn.: ¹⁾ přepočten na ekvivalent mléka, ²⁾ odhad

Spotřeba mléka a mléčných výrobků (kg/rok)

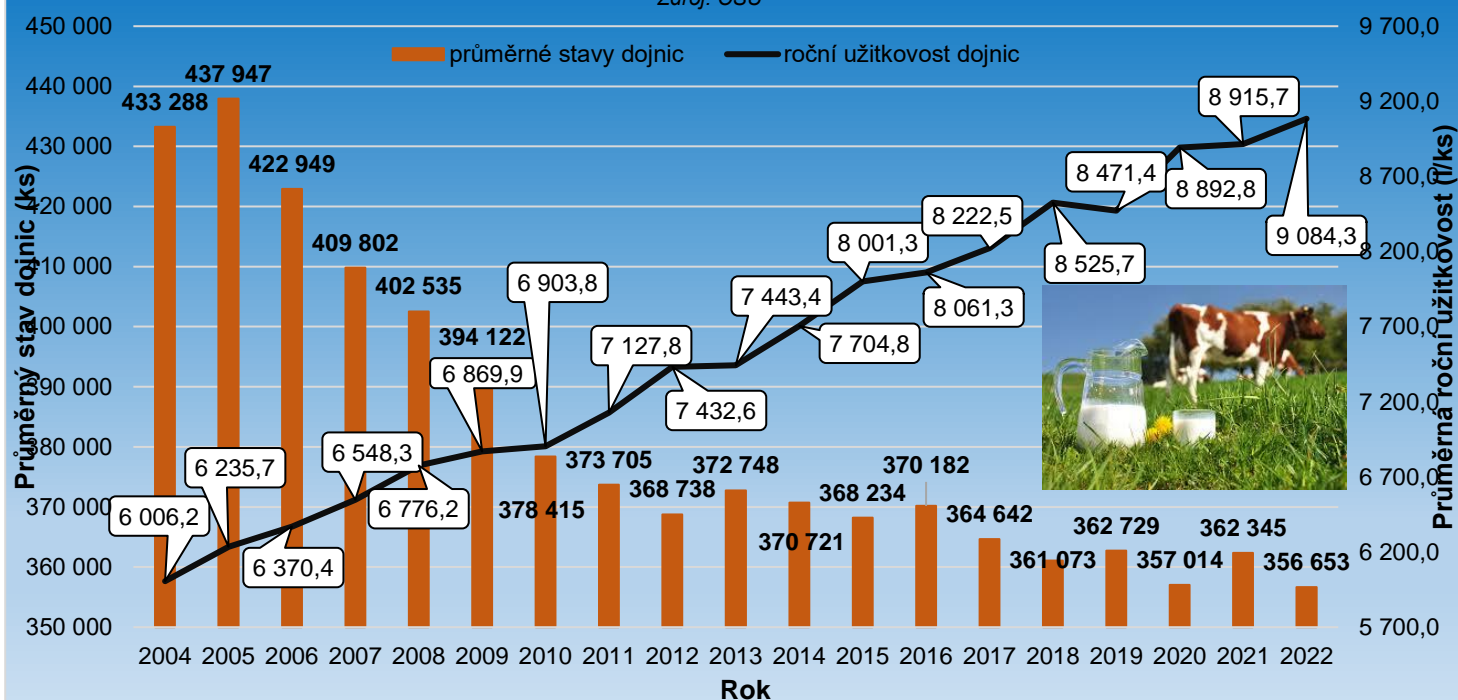
Druh/kg/rok	2013	2014	2015	2016	2017	2018	2019	2020	2021	2022*)
Mléko a mléčné výrobky v hodnotě mléka celkem (bez másla)	234,1	236,5	242,3	247,5	246,5	245,8	249,0	262,6	263,0	247,0
- z toho kravské mléko	234	236,4	242,2	247,4	246,4	245,7	248,9	262,5	262,9	246,9
- kozí mléko	0,1	0,1	0,1	0,1	0,1	0,1	0,1	0,1	0,1	0,1
Konzumní mléko kravské	62,2	60,1	60,5	60,4	61,3	59,7	58,8	59,3	58,4	59,5
Máslo	5,1	5,1	5,5	5,4	5	5,1	5,4	5,7	5,3	5,2
Sýry celkem	12,7	12,8	13,1	13,3	13,2	13,4	13,8	14,3	14,4	13,8
- tavené	2,2	2,1	2	2	1,9	1,8	1,8	1,9	1,9	2,1
- přírodní	10,5	10,7	11,1	11,3	11,3	11,6	12	12,4	12,5	11,7
Tvarohy	3,6	3,8	3,8	4,4	4,7	4,5	4,7	4,8	4,7	4,9
Sýry a tvarohy	16,3	16,6	16,9	17,7	17,9	17,9	18,5	19,1	19,1	18,7
Ostatní mléčné výrobky	31,5	31,3	32,8	33,8	34,4	34,9	35,2	36,3	37,2	35,7
Mléčné konzervy	1,6	2,1	1,8	2	1,7	1,5	1,4	2,1	2,1	2

Zdroj: ČSÚ – Spotřeba potravin

Poznámka: *) odhad

Vývoj počtu dojnic (ks) a průměrné roční užitkovosti (l/ks) v ČR v období 2004-2022

Zdroj: ČSÚ



Výsledky chovu skotu – k 30. 6. 2023

	Stavy dojených krav k 30. 6. (ks)			Průměrná denní dojivost (l/ks)			Výroba mléka podle krajů (tis.l)		
	2022	2023	Index (%)	2022	2023	Index (%)	2022	2023	Index (%)
Praha + Středočeský	42 381	43 149	101,8	26,58	27,02	101,7	204 026	212 438	104,1
Jihočeský	46 364	46 673	100,7	22,59	23,30	103,1	190 208	197 946	104,1
Plzeňský	28 226	38 857	137,7	24,68	25,80	104,5	172 483	184 807	107,1
Karlovarský	6 412	6 172	96,3	20,29	20,90	103,0	23 989	23 698	98,8
Ústecký	6 579	6 721	102,2	23,34	24,16	103,5	27 656	29 712	107,4
Liberecký	8 686	8 968	103,2	22,47	23,25	103,5	35 221	37 867	107,5
Královéhradecký	27 613	28 032	101,5	25,25	26,14	103,5	126 690	132 916	104,9
Pardubický	33 246	33 359	100,3	15,11	25,97	171,9	152 377	158 971	104,3
Vysočina	65 480	66 618	101,7	25,82	26,42	102,3	305 863	318 255	104,1
Jihomoravský	21 681	21 903	101,0	26,23	26,96	102,8	102 952	106 857	103,8
Olomoucký	23 282	23 058	99,0	25,32	25,88	102,2	106 416	110 187	103,5
Zlínský	17 703	17 728	100,1	26,67	27,50	103,1	85 864	88 744	103,4
Moravskoslezský	20 440	20 116	98,4	26,62	27,49	103,3	98 540	100 160	101,6
Česká republika	358 093	218 003	60,9	25,11	25,85	102,9	1 632 285	1 702 558	104,3

Zdroj: ČSÚ - Výsledky chovu skotu, údaje jsou zaokrouhleny

Vývoj stavů skotu v ks k 1.4. daného roku

Rok	Skot celkem	z toho: krávy	z toho:	
			dojné krávy	KBTPM
1989	3 480 582	1 247 567		
2012	1 353 685	551 225	373 136	178 089
2013	1 352 822	551 924	367 327	184 597
2014	1 373 560	563 963	372 632	191 331
2015	1 407 132	580 102	376 144	203 958
2016	1 415 658	583 747	372 510	211 237
2017	1 421 242	585 897	369 802	216 095
2018	1 415 770	587 322	365 448	221 874
2019	1 418 106	590 518	364 263	226 255
2020	1 404 117	585 897	359 853	226 044
2021	1 406 430	585 904	358 719	227 185
2022	1 421 254	587 859	358 255	229 604
Změna 2022/2021 - index	101,1	100,3	99,9	101,1
Změna 2022/2021 – kusy zvířat	14 824	1 955	-464	2 419

Zdroj: ČSÚ – Soupis hospodářských zvířat k 1. 4.

Pozn.: KBTPM = krávy bez tržní produkce mléka

Monitoring tržní produkce mléka v ČR – v tunách

	2022	2023	Změna 2022/2021 v %
	Dodávky	Dodávky	Dodávky
Leden	266 826	273 512	102,5
Únor	247 147	251 398	101,7
Březen	277 017	283 969	102,5
Duben	268 474	276 634	103,0
Květen	277 412	286 840	103,4
Červen	267 548	275 384	102,9
Červenec	272 778		0,0
Srpen	269 060		0,0
Září	256 255		0,0
Říjen	260 270		0,0
Listopad	252 793		0,0
Prosinec	263 712		0,0
Leden-červen	1 604 424	1 647 737	102,7

Zdroj: Administrace SZIF – monitoring tržní produkce mléka v ČR – nařízení Evropského parlamentu a Rady (EU) č. 1308/2013 a nařízení vlády č. 282/2014 Sb.

Ke dni 30. 6. 2023 bylo na SZIF evidováno 70 registrovaných prvních kupujících, z toho 25 odbytových organizací a 45 zpracovatelů mléka. Dále 1 309 producentů mléka dodávajících prvnímu kupujícímu. Aktuálně působí na území ČR 19 uznaných organizací producentů v odvětví mléka a mléčných výrobků. Meziročně (leden-červen 2023/2022) byl objem dodávek mléka prvnímu kupujícímu meziročně vyšší o 2,7 %.

Mlékárenská výroba

Mlékárenská výroba	Jednotka	2022	2023	Změna 2023/2022	
		Leden-červen	Leden-červen	v objemu (v Kč)	Index (%)
Nákup syrového mléka	tis. l	1 353 933,0	1 365 700,0	11 767,0	100,9
Z toho: - vývoz syrového mléka ^{*)}	tis.l	110 658,0	113 885,0	3 227,0	102,9
- dovoz syrového mléka ^{*)}	tis.l	5 221,0	1 724,0	-3 497,0	33,0
Mléko ke zpracování	tis.l	1 248 496,0	1 253 539,0	5 043,0	100,4
Obsah tuku	%	3,91	3,88	-0,03	99,2
Obsah bílkovin	%	3,45	3,46	0,01	100,3
CZV za mléko celkem (vážený průměr)	Kč/l	10,56	11,82	1,26	111,9
Mlékárenská výroba					
Konzumní mléka celkem	tis. l	330 396,70	346 100,4	15 703,7	104,8
- čerstvé pasterované	tis. l	62 910,90	61 459,8	-1 451,1	97,7
- trvanlivé	tis. l	266 420,60	284 348,8	17 928,2	106,7
- školní ^{*)}	tis. l	1 065,20	291,8	-773,4	27,4
Konzumní smetany	tis. l	32 083,90	31 844,4	-239,5	99,3
Jogurty	tis. l	63 114,90	63 007,0	-107,9	99,8
Kysané výrobky ostatní celkem^{*)}	tis. l	31 019,40	30 821,2	-198,2	99,4
Máslo a statní ml. tuky	t	16 887,70	15 693,0	-1 194,7	92,9
- z toho máslo ve spotřebitelském balení ^{*)}	t	10 751,40	10 096,4	-655,0	93,9
Tradiční pomazánkové^{*)}	t	3 750,40	3 577,7	-172,7	95,4
Tvarohy	t	21 331,30	22 109,3	778,0	103,6
Sýry celkem	t	64 055,40	66 261,7	2 206,3	103,4
- přírodní	t	56 129,80	58 836,6	2 706,8	104,8
- tavené	t	7 925,50	7 425,2	-500,3	93,7
Smetanové krémy	t	6 883,10	6 210,5	-672,6	90,2
Tvarohové dezerty^{*)}	t	3 501,00	3 846,7	345,7	109,9
Mléčné dezerty (pudivky apod.)^{*)}	t	6 849,20	7 044,1	194,9	102,8
Sušená mléka celkem bez KDV	t	14 927,90	15 054,3	126,4	100,8
z toho: sušené odtučněné mléko	t	9 220,30	9 589,3	369,0	104,0
sušené plnotučné mléko	t	5 707,60	5 465,0	-242,6	95,7
Kondenzované mléko^{*)}	t	4 980,00	3 400,0	-1 580,0	68,3
Syrovátka sušená	t	18 238,20	15 523,6	-2 714,6	85,1
Syrovátka zahuštěná^{*)}	t	30 201,40	29 931,9	-269,5	99,1

Pozn. *) odborný odhad

Zdroj: Rezortní statistika Mlék (MZe 6-12)

Zásoby sušeného odtučněného mléka v tunách – stav ke konci období

Rok	I.	II.	III.	IV.	V.	VI.	VII.	VIII.	IX.	X.	XI.	XII.
2021	2 000	1 947	2 094	2 195	2 209	2 098	2 530	2 483	2 288	1 959	2 177	2 786
2022	2 883	2 541	2 158	2 042	3 016	2 869	3 210	3 315	3 378	3 024	2 892	2 895
2023	3 130	3 234	2 766	2 714	2 757	2 766						

Zásoby přírodních sýrů v tunách – stav ke konci období

Rok	I.	II.	III.	IV.	V.	VI.	VII.	VIII.	IX.	X.	XI.	XII.
2021	4 151	4 381	4 129	4 366	4 299	4 332	4 497	4 609	4 564	4 510	4 499	4 159
2022	4 270	4 457	4 372	4 338	3 972	4 014	4 487	4 194	4 213	4 056	4 119	3 889
2023	4 262	4 266	4 450	4 746	4 886	4 655						

Zásoby másla v tunách – stav ke konci období

Rok	I.	II.	III.	IV.	V.	VI.	VII.	VIII.	IX.	X.	XI.	XII.
2021	2 209	2 014	1 731	1 657	1 634	1 750	1 817	1 687	1 523	1 704	1 608	1 686
2022	1 774	1 877	1 634	1 609	1 615	1 546	1 626	1 481	1 600	1 660	1 777	1 843
2023	2 241	2 057	1 872	1 828	1 558	1 579						

Zdroj: Rezortní statistika Mlék (MZe 6-12)

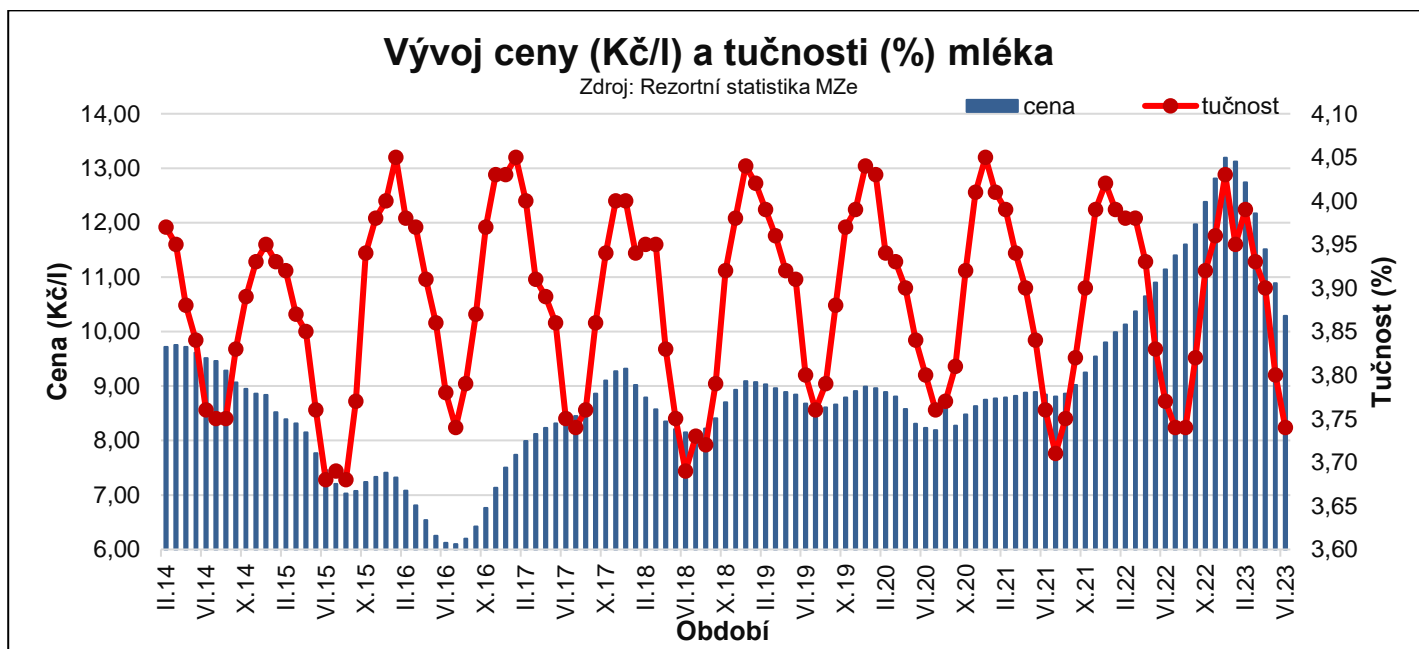
Ekonomika výroby mléka

	MJ	2015	2016	2017	2018	2019	2020	2021	2022*	1.Q 2023*	Meziroční index (2021/2020)
Náklady jednotkové	Kč/l	8,17	8,17	8,30	8,52	8,82	8,68	9,10	10,30	11,12	104,84
Realizační cena mléka	Kč/l	7,83	6,73	8,67	8,64	8,85	8,52	9,07	11,38	12,68	106,46
Podpory jednotkové přímé	Kč/l	0,48	1,02	0,96	0,89	0,91	0,97	0,86	0,80	0,76	88,66
Podpory jednotkové nepřímé - krmiva	Kč/l	0,70	0,78	0,65	1,26	1,07	1,09	0,93	1,03	1,03	85,32
Podpory celkem (přímé a nepřímé)	Kč/l	1,18	1,80	1,60	2,15	1,98	2,06	1,79	1,83	1,79	86,89
Nákladová rentabilita	%	-4,22	-17,59	4,08	1,41	0,34	-1,85	-0,31	10,51	14,01	-
Souhrnná rentabilita celkem	%	10,20	4,40	23,70	26,01	22,75	21,85	19,36	28,27	30,08	-

Zdroj: ÚZEI – TÚ: Odhad vývoje nákladů, výnosů, nákladové rentability a souhrnné rentability hlavních komodit zemědělské produkce v roce 2022 a 2023

Poznámka: *odhad, Q - kvartál

Ceny



Ceny zemědělských výrobců (CZV) kravského mléka celkem v Kč/l - mlékárny

Rok	I.	II.	III.	IV.	V.	VI.	VII.	VIII.	IX.	X.	XI.	XII.	Ø za rok
2013	7,93	8,05	8,12	8,20	8,24	8,29	8,36	8,50	8,72	8,99	9,28	9,49	8,51
2014	9,66	9,72	9,75	9,72	9,61	9,51	9,46	9,29	9,07	8,95	8,86	8,84	9,37
2015	8,52	8,39	8,31	8,15	7,76	7,46	7,20	7,03	7,07	7,24	7,33	7,41	7,66
2016	7,32	7,08	6,81	6,54	6,25	6,12	6,10	6,20	6,42	6,76	7,13	7,50	6,69
2017	7,74	7,99	8,12	8,23	8,31	8,37	8,45	8,60	8,86	9,10	9,27	9,32	8,53
2018	9,02	8,79	8,57	8,35	8,21	8,15	8,18	8,22	8,41	8,70	8,93	9,09	8,55
2019	9,07	9,03	8,96	8,89	8,84	8,68	8,62	8,61	8,66	8,79	8,91	8,99	8,84
2020	8,96	8,89	8,81	8,58	8,31	8,23	8,19	8,16	8,27	8,48	8,63	8,75	8,52
2021	8,77	8,79	8,82	8,88	8,89	8,84	8,81	8,86	9,02	9,25	9,54	9,80	9,02
2022	9,99	10,13	10,37	10,65	10,90	11,14	11,40	11,60	11,97	12,38	12,81	13,19	11,38
2023	13,12	12,74	12,17	11,51	10,89	10,29	9,92						11,52

Zdroj: Rezortní statistika Mlék (MZe) 6-12; ukazatel průměr roku je počítán jako aritmetický průměr

Pozn.: * odhad

Minimální cena za měsíc červenec 2022 – 9,27 Kč/l, maximální cena – 10,74 Kč/l

Ceny zemědělských výrobců (CZV) kravského mléka celkem v Kč/l – první kupující

Rok	I.	II.	III.	IV.	V.	VI.	VII.	VIII.	IX.	X.	XI.	XII.	Ø za rok
2018	9,11	8,86	8,60	8,39	8,25	8,22	8,24	8,29	8,49	8,80	9,03	9,16	8,62
2019	9,13	9,08	9,02	8,93	8,86	8,68	8,61	8,58	8,65	8,78	8,90	8,97	8,85
2020	8,96	8,87	8,84	8,62	8,36	8,29	8,25	8,26	8,36	8,56	8,71	8,80	8,57
2021	8,80	8,82	8,84	8,88	8,90	8,90	8,86	8,94	9,08	9,35	9,63	9,86	9,07
2022	10,02	10,25	10,45	10,75	11,04	11,29	11,62	11,88	12,27	12,72	13,24	13,53	11,59
2023	13,34	12,88	12,14	11,66	11,09	10,50	10,07						11,67

Zdroj: SZIF (od ledna 2022), Rezortní statistika Odbyt (MZe) 6-12; ukazatel průměr roku je počítán jako aritmetický průměr

Ceny zemědělských výrobců (CZV) kravského mléka v BIO kvalitě celkem v Kč/l – první kupující

Rok	I.	II.	III.	IV.	V.	VI.	VII.	VIII.	IX.	X.	XI.	XII.	Ø za rok
2022	10,97	11,14	11,56	11,81	12,35	12,30	12,53	12,60	12,54	12,97	13,35	13,10	12,27
2023	13,25	13,32	13,08	13,05	12,77	12,13	11,84						12,78

Zdroj: SZIF

Vývoj cen zemědělských výrobců (CZV) a cen průmyslových výrobců (CPV) Kč/l (kg)

	Leden 2023	Červen 2023	Červen 2022	Index Červen 2023/Leden 2023	Index Červen 2023/Červen 2022
CZV syrové kravské mléko celkem	13,12	10,29	11,14	0,78	0,92
CPV mléko polotučné pasterované	16,24	15,69	13,75	0,97	1,14
CPV mléko polotučné trvanlivé	16,09	12,56	13,84	0,78	0,91
CPV máslo	178,22	132,93	178,74	0,75	0,74
CPV Eidam (30 % t. v suš.)	112,40	87,42	118,15	0,78	0,74

Zdroj: ČSÚ

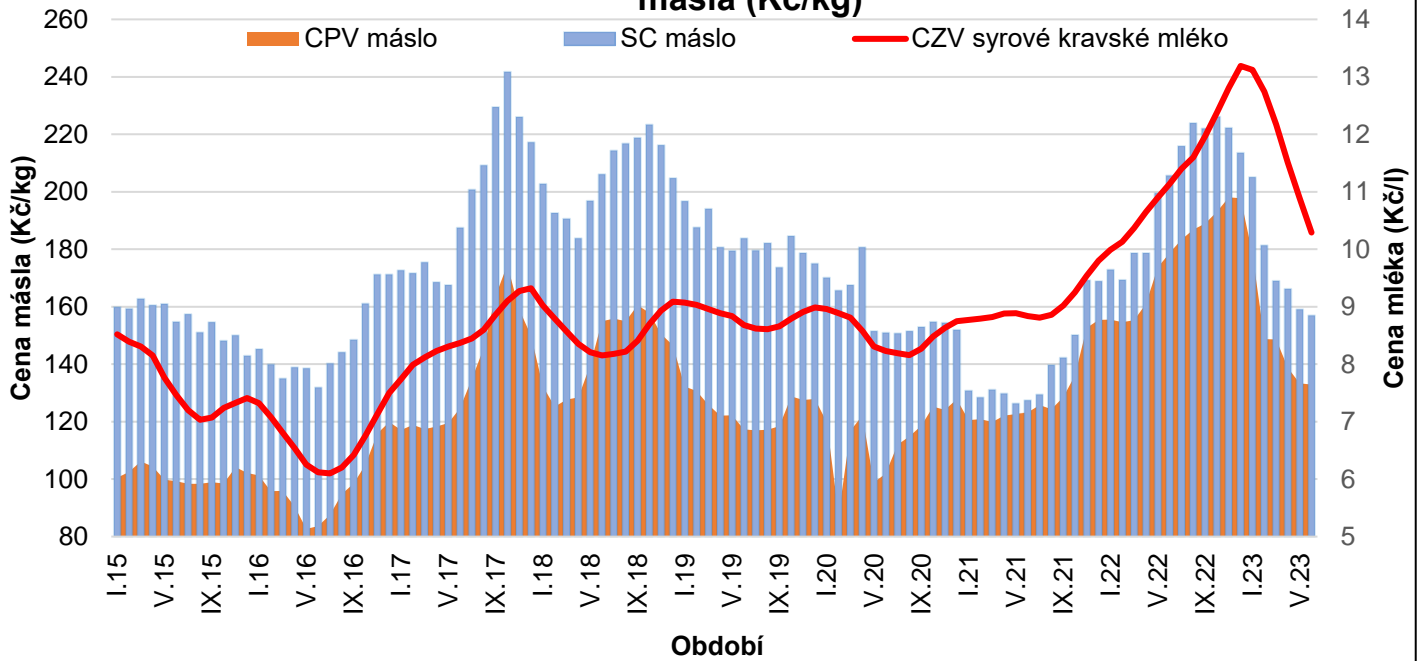
Vývoj spotřebitelských cen (SC) Kč/l (kg)

	Leden 2023	Červenec 2023	Červenec 2022	Index Červenec 2023/Leden 2023	Index Červenec 2023/Červenec 2022
SC mléko polotučné čerstvé	24,01	24,15	22,16	1,01	1,09
SC mléko polotučné trvanlivé	18,71	16,16	17,06	0,86	0,95
SC máslo	205,11	157,09	215,88	0,77	0,73
SC Eidam	225,26	193,47	198,16	0,86	0,98

	Leden 2023	Červen 2023	Červen 2022	Index Červen 2023/Leden 2023	Index Červen 2023/Červen 2022
SC mléko polotučné čerstvé	24,01	24,52	21,06	1,02	1,16
SC mléko polotučné trvanlivé	18,71	17,05	15,93	0,91	1,07
SC máslo	205,11	157,00	205,64	0,77	0,76
SC Eidam	225,26	190,50	198,69	0,85	0,96

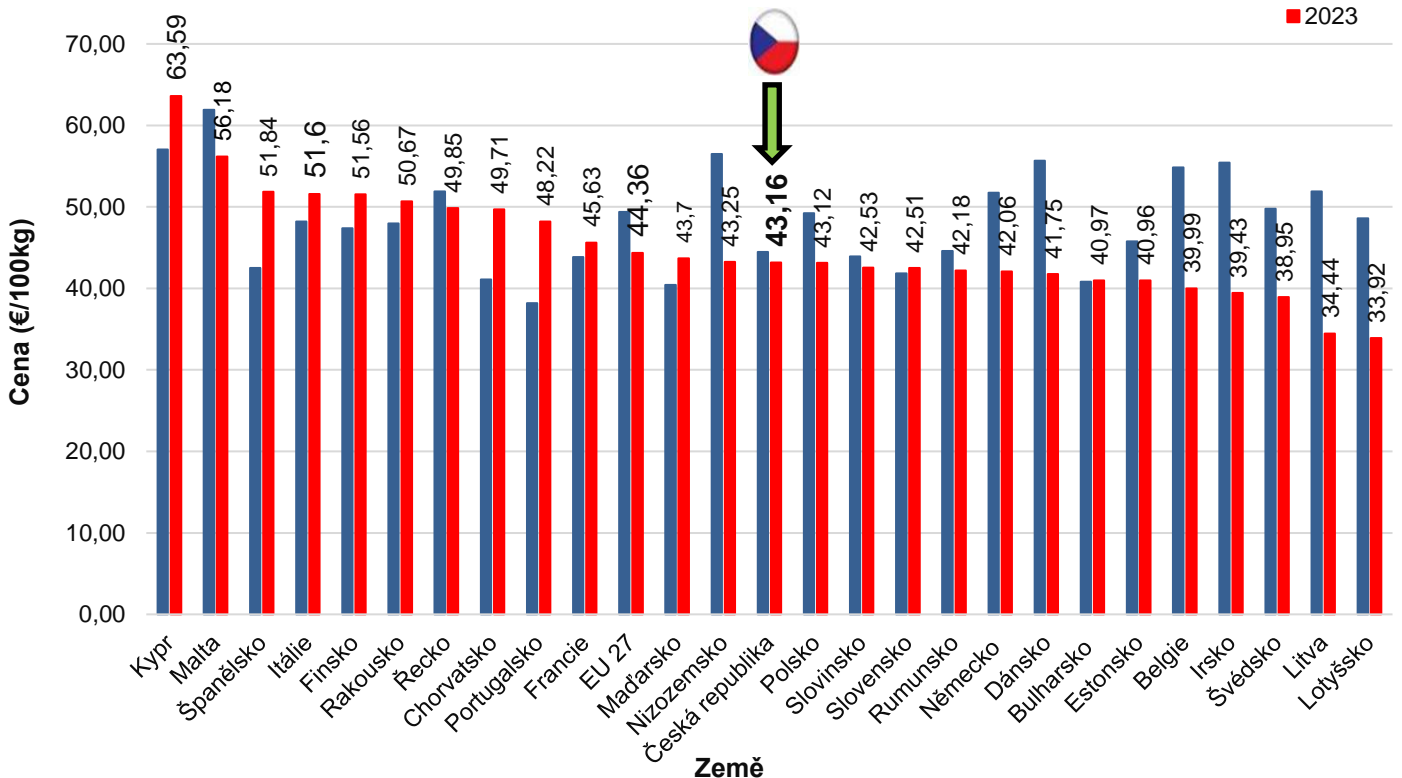
Zdroj: ČSÚ

Vývoj ceny zemědělských výrobců syrového kravského mléka (Kč/l) a ceny másla průmyslových výrobců (Kč/kg) a spotřebitelské ceny másla (Kč/kg)



Vývoj cen (€/100kg) za syrové kravské mléko v EU - 27 v červnu 2023

Zdroj: Milk Market Observatory ke dni 4. 8. 2023
Pozn.: u Švédska a Irska je proveden odhad ceny za červen 2023



Měsíční ceny za syrové kravské mléko na unijním trhu v roce 2021, 2022 a 2023

Měsíc	2021	2022	2023	Porovnání s přechozím měsícem (%)	2023	
	Vážený Ø EU v €/100 kg	Vážený Ø EU v €/100 kg	Vážený Ø EU v €/100 kg		ČR €/100 kg	Německo €/100 kg
Leden	34,95	41,81	55,74	-4,30	54,33	58,29
Únor	34,98	42,50	53,34	-4,30	52,88	54,06
Březen	35,02	43,48	50,27	-5,70	49,89	49,74
Duben	35,44	45,96	47,52	-5,50	48,45	46,54
Květen	35,74	47,99	45,49	-4,30	45,78	44,30
Červen	35,77	49,40	44,36	-2,50	43,16	42,06
Červenec	35,99	51,03				
Srpen	36,40	52,37				
Září	37,40	54,53				
Říjen	38,68	56,64				
Listopad	40,02	57,77				
Prosinec	41,25	57,41				

Zdroj: Milk Market Observatory ke dni 4. 8. 2023

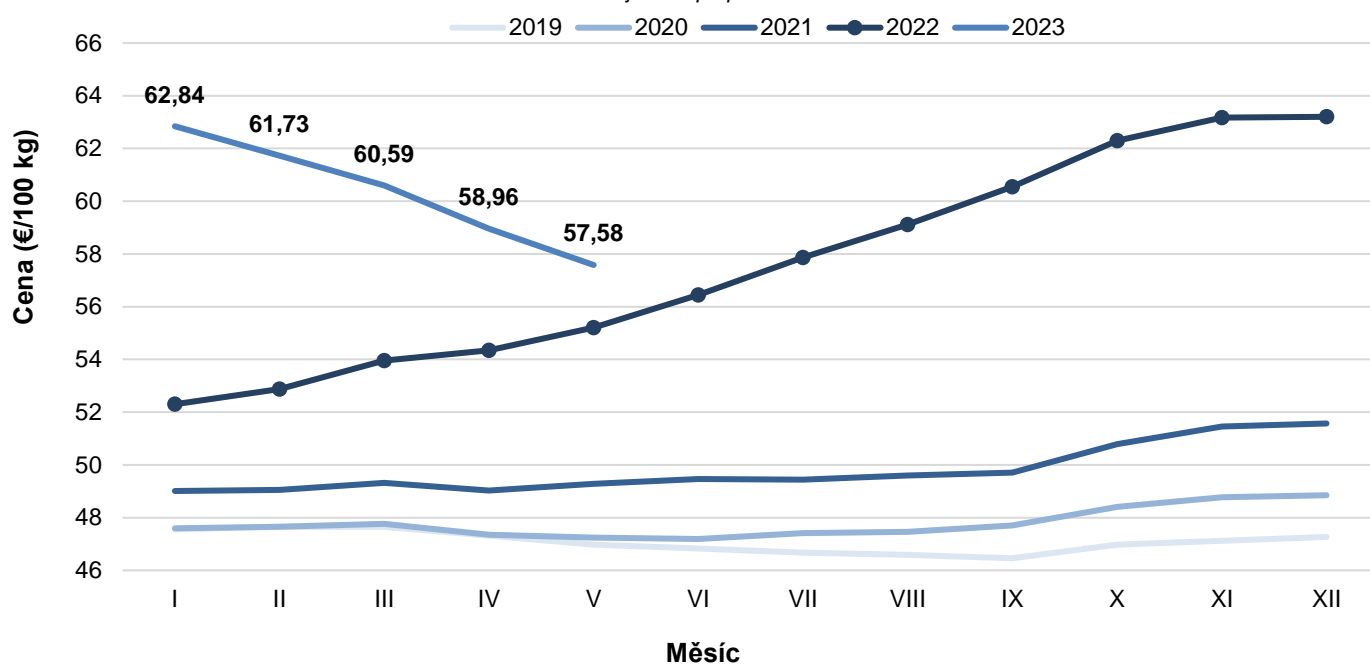
Reálná a přepočtená cena mléka a obsah tuku a bílkovin v mléce na území Německa

Ukazatel	Rok	Leden	Únor	Březen	Duben	Květen	Červen	Červenec	Srpen	Září	Říjen	Listopad	Prosinec
Cena o reálném obsahu tuku a bílkovin (€/100 kg)	2022	42,59	43,90	45,64	47,75	49,49	51,56	54,32	56,14	58,54	60,48	61,44	61,58
	2023	58,01	53,60	49,07	45,95	43,67							
Přepočtená cena o obsahu tuku 4,0 % a bílkovin 3,4 % (€/100 kg)	2022	41,66	43,13	44,86	47,20	49,59	52,08	55,04	56,77	58,19	59,34	60,04	59,81
	2023	56,92	52,45	48,05	45,11	43,32							
Obsah tuku (%)	2022	4,18	4,16	4,16	4,12	4,00	3,93	3,89	3,89	4,03	4,15	4,19	4,28
	2023	4,19	4,20	4,18	4,16	4,07							
Obsah bílkovin (%)	2022	3,48	3,46	3,46	3,44	3,38	3,34	3,33	3,35	3,45	3,52	3,54	3,56
	2023	3,49	3,50	3,49	3,47	3,43							

Zdroj: www.proplanta.de

Cena BIO mléka o obsahu tuku 4,0 % a bílkovin 3,4 % (€/100 kg) v Německu

Zdroj: www.proplanta.de



Světové ceny – obchod s mlékárenskými výrobky – USD/t

USD/t	Poslední ceny			Změna oproti předchozím 14 dnům						Meziroční změna					
	06.08.2023			23.07.2023			Změna v %			07.08.2022			Meziroční změna v %		
	EU	Oceánie	USA	EU	Oceánie	USA	EU	Oceánie	USA	EU	Oceánie	USA	EU	Oceánie	USA
Máslo	5 040	4 713	5 827	5 155	4 900	5 643	-2,2	-3,8	3,3	7 255	5 375	6 531	-31	-12	-11
SOM	2 528	2 488	2 495	2 696	2 625	2 443	-6,2	-5,2	2,1	3 847	3 625	3 295	-34	-31	-24
SPM	3 732	2 988	4 034	3 960	3 200	4 079	-5,7	-6,6	-1,1	4 961	3 613	5 071	-25	-17	-20
Čedar	3 940	4 000	4 323	4 016	4 125	3 601	-1,9	-3	20	4 738	5 063	4 017	-17	-21	8

Zdroj: Milk Market Observatory (7. 8. 2023)

Výsledky aukcí Global Dairy Trade ze dne 1. 8. 2023

USD/t	IX.23	X.23	XI.23	XII.23	I.24	II.24	Vážený aritmetický Ø
Máslo	4 730	4 650	4 665	4 680	4 775	4 660	4 680
SOM	2 425	2 438	2 441	2 491	2 519	x	2 454
SPM	2 912	2 817	2 829	2 897	3 023	x	2 864

Zdroj: Milk Market Observatory, Global Dairy Trade (1. 8. 2023)

Vývoj obsahu tuku, bílkovin a výkupní ceny syrového mléka kravského v ČR a sousedních zemích v letech 2022 a 2023

Stát	Ukazatel	Rok	Leden	Únor	Březen	Duben	Květen	Červen	Červenec	Srpen	Září	Říjen	Listopad	Prosinec
Česká republika	Obsah tuku (%)	2022	4,00	3,98	3,99	3,94	3,84	3,77	3,73	3,74	3,82	3,92	3,97	4,03
		2023	3,95	4,00	3,93	3,90	3,81	3,75						
	Obsah bílkovin (%)	2022	3,51	3,49	3,49	3,46	3,39	3,35	3,34	3,35	3,43	3,49	3,52	3,55
		2023	3,49	3,50	3,48	3,47	3,44	3,40						
	Cena (EUR/100 kg)	2022	39,82	40,91	40,63	42,86	43,48	44,46	45,99	47,10	48,63	50,50	52,89	54,28
		2023	54,33	52,88	49,89	48,45	45,78							
Německo	Obsah tuku (%)	2022	4,19	4,16	4,16	4,12	4,00	3,93	3,89	3,90	4,04	4,15	4,20	4,28
		2023	4,19	4,21	4,19	4,17	4,07	x						
	Obsah bílkovin (%)	2022	3,47	3,45	3,45	3,43	3,38	3,34	3,33	3,34	3,44	3,52	3,54	3,56
		2023	3,49	3,49	3,48	3,46	3,42	x						
	Cena (EUR/100 kg)	2022	43,03	44,25	47,98	49,69	51,73	51,73	54,40	56,19	58,59	60,56	61,55	61,72
		2023	58,29	54,07	49,76	46,54	46,54							
Polsko	Obsah tuku (%)	2022	4,14	4,12	4,15	4,13	4,04	3,97	3,92	3,91	4,03	4,16	4,20	4,21
		2023	4,14	4,16	4,15	4,10	4,04	x						
	Obsah bílkovin (%)	2022	3,38	3,36	3,37	3,36	3,33	3,29	3,26	3,26	3,38	3,46	3,46	3,44
		2023	3,39	3,39	3,40	3,38	3,35	x						
	Cena (EUR/100 kg)	2022	40,09	40,62	41,44	45,17	46,49	49,24	49,50	50,88	53,18	54,73	58,36	59,39
		2023	51,59	48,06	47,66	46,72	45,62							
Rakousko	Obsah tuku (%)	2022	4,33	4,30	4,29	4,24	4,15	4,07	4,04	4,05	4,16	4,24	4,30	4,39
		2023	4,32	4,33	4,26	4,23	4,14	x						
	Obsah bílkovin (%)	2022	3,46	3,43	3,43	3,40	3,36	3,31	3,31	3,33	3,43	3,49	3,50	3,51
		2023	3,45	3,45	3,42	3,41	3,39	x						
	Cena (EUR/100 kg)	2022	42,40	43,20	44,26	45,96	47,54	47,97	51,11	52,37	54,83	57,08	58,88	59,78
		2023	58,92	57,46	55,62	54,48	51,97							
Slovensko	Obsah tuku (%)	2022	3,88	3,84	3,86	3,78	3,71	3,63	3,60	3,68	3,77	3,82	3,94	3,97
		2023	3,89	3,94	3,87	3,91	3,78	3,75						
	Obsah bílkovin (%)	2022	3,45	3,42	3,43	3,38	3,31	3,27	3,25	3,27	3,37	3,44	3,46	3,45
		2023	3,38	3,42	3,38	3,41	3,35	3,30						
	Cena (EUR/100 kg)	2022	37,18	38,10	38,84	39,64	40,38	41,86	43,60	45,28	47,12	49,33	50,78	51,38
		2023	51,05	49,70	48,47	46,31	44,42							

Zdroj: EUROSTAT, Milk Market Observatory

Zahraniční obchod leden až červen 2022 a 2023

Ukazatel/rok (v tis. Kč)	Leden-červen		Změna 2023/2022	
	2022	2023	v tis. Kč	Index (%)
Vývoz mléka a ml. výrobků	12 939 251	14 407 466	1 468 215	111,3
Dovoz mléka a ml. výrobků	9 629 362	10 051 417	422 055	104,4
Bilance (saldo) mléka a ml. výrob.	3 309 889	4 356 049	1 046 160	131,6
Obrát	22 568 613	24 458 883	1 890 270	108,4

Zdroj: Celní statistika, ke dni (9. 8. 2023)

Ukazatel/rok (v tis. Kč) bez syrového mléka	Leden - červen		Změna 2023/2022	
	2022	2023	v tis. Kč	Index (%)
Vývoz mléka a ml. výrobků	9 216 659	10 146 141	929 482	110,1
Dovoz mléka a ml. výrobků	9 550 733	10 032 345	481 612	105,0
Bilance (saldo) mléka a ml. výrob.	-334 074	113 796	447 870	-34,1
Obrát	18 767 392	20 178 486	1 411 094	107,5

Zdroj: Celní statistika, ke dni (9.8. 2023)

Vývoj zahraničního obchodu s mlékem a mlékařenskými výrobky za leden až červen 2022 a 2023

Název zboží	I-VI	Objem (tuny)			Ø cena (Kč/kg)		Finanční hodnota (tis. Kč)		
		DOVOZ	VÝVOZ	SALDO	DOVOZ	VÝVOZ	DOVOZ	VÝVOZ	SALDO
Mléko a smet. nezah. (0401)	2022	36 132	451 246	415 114	18,43	12,51	666 074	5 646 851	4 980 777
	2023	31 544	484 774	453 230	19,45	13,82	613 491	6 701 817	6 088 326
Mléko a smet. zahuš. (0402)	2022	3 498	12 692	9 194	96,20	88,77	336 494	1 126 718	790 224
	2023	4 847	11 569	6 722	82,16	76,87	398 237	889 326	491 089
Jogurty, kefíry, apod. (0403)	2022	18 509	30 820	12 311	32,68	33,12	604 909	1 020 763	415 854
	2023	19 404	29 627	10 223	45,64	39,19	885 692	1 161 122	275 430
Syravátka (0404)	2022	30 706	36 640	5 934	11,82	25,51	363 023	934 623	571 600
	2023	25 027	43 940	18 913	10,71	13,43	267 977	590 136	322 159
Máslo (0405)	2022	11 418	1 887	-9 531	144,76	153,53	1 652 842	289 744	-1 363 098
	2023	11 988	2 194	-9 794	129,59	112,24	1 553 556	246 229	-1 307 327
Sýry a tvarohy (0406)	2022	54 950	39 905	-15 045	109,30	98,25	6 006 019	3 920 552	-2 085 467
	2023	58 074	45 413	-12 661	109,04	106,11	6 332 465	4 818 837	-1 513 628

Zdroj: Celní statistika, ke dni ke dni (9.8. 2023)

Ruská federace zavedla protipatření, kterými reaguje na uvalení sankcí ze strany USA a EU. S platností od 6. 8. 2014 platí zákaz dovozu potravin, původem z USA, EU, Kanady, Austrálie a Norska. Konkrétně je zákaz uvalen na dovoz hovězího, vepřového a drůbežního masa, soleného masa a masných výrobků, dále pak na dovoz ryb, koryšů, mléka a mléčných výrobků, ovoce a zeleniny, sladového výtažku a potravinových přípravků.

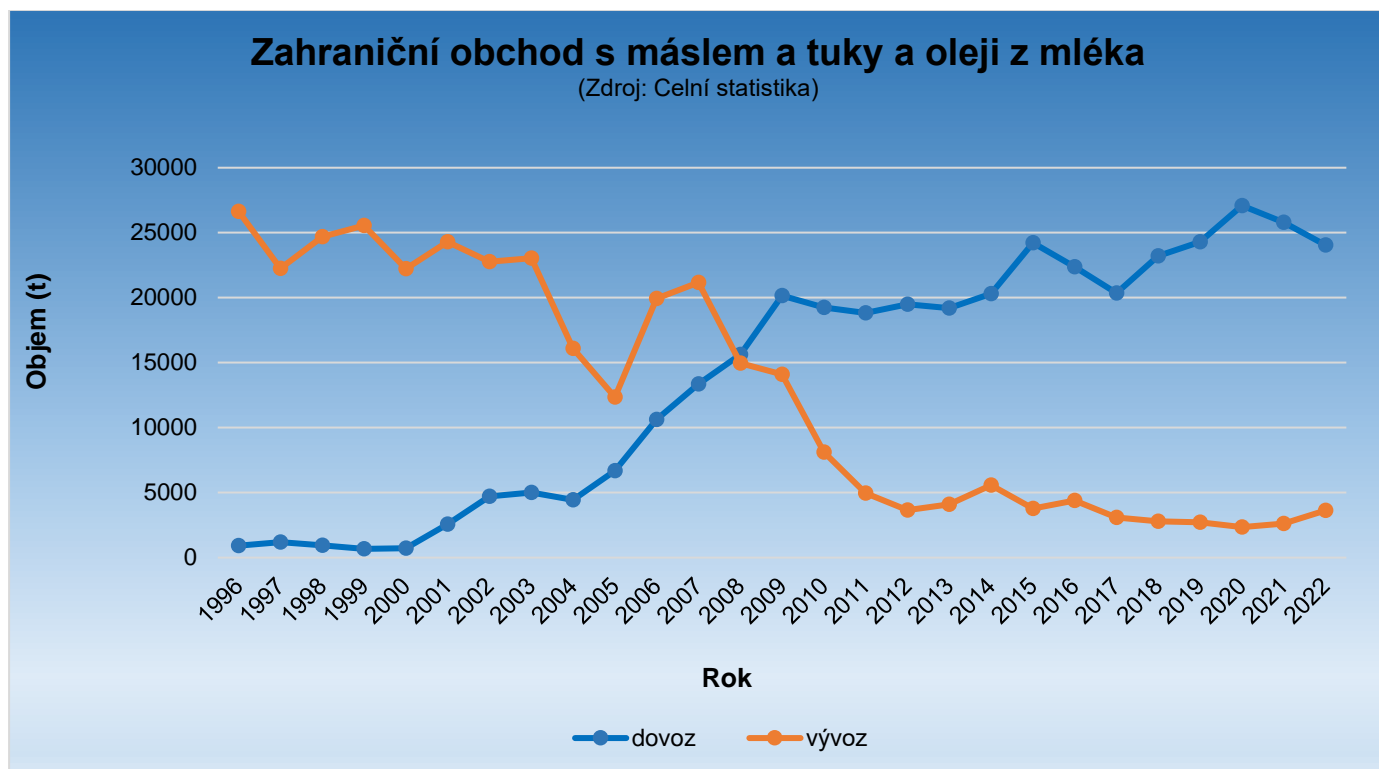
- Finanční vyjádření zahraničního obchodu – finanční hodnota vývozu roste (meziročně o 11,3 %), finanční hodnota dovozu též roste (meziročně o 4,4 %).
- **Z pohledu objemu dovozu mléka a mléčných výrobků v tunách jde u dovozu o klesající trend (pokles o 4 329 tun, tj. o – 2,8 %), objem vývozu v tunách se oproti předchozímu období roku 2022 zvýšil o 44 325 t (tj. o 7,7 %). Celková bilance zahraničního obchodu s mlékem a mléčnými výrobky zůstává kladná (4,4 mld. Kč). V případě, že pomíneme dovoz a vývoz mléčné suroviny – je bilance kladná 114 mil. Kč.**
- Export mléčné suroviny (vývoz zboží s nízkou přidanou hodnotou) tvoří 29,6 % celkové finanční hodnoty vývozu.
- Vývoz sýrů a tvarohů se podílí na celkové finanční hodnotě vývozu mléka a ml. výrobků z 33,4 %.
- Přetrvává záporná bilance zahraničního obchodu u másla a sýrů a tvarohů.

Vývoz

Mléko a mléčné výrobky se z ČR, v lednu až červnu 2023, vyvezly do 78 zemí světa. V meziročním porovnání (leden-červen 2023/leden-červen 2022) došlo ke **zvýšení objemu vývozu v tunách (o 7,7 %). 77,4 % finančního objemu vývozu představuje export do 4 zemí** (do Německa 36,4 %, na Slovensko 18,0 %, do Itálie 16,4 %, do Polska 6,6 %). Do zemí EU-27 se v daném období vyvezlo 90,3 % podílu z finanční hodnoty vývozu mléka a mléčných výrobků. Podíl vývozu do třetích zemí představoval v daném období 9,7 % z celkového objemu vývozu. Vývoz do třetích zemí tvořily převážně destinace – Bangladéš,

Thajsko, Malajsie, Kolumbie, Saúdská Arábie, Libanon, Korejská republika, Spojené arabské emiráty, Syrská arabská republika a další. Předmětem obchodu s těmito zeměmi byly zejména sušená syrovátka, sušená mléka, tavené sýry, čerstvé sýry, Eidam a ostatní sýry.

Na celkové finanční hodnotě vývozu v daném období se vývoz tekutých mlék a smetan podílel cca 46,5 %. Podíl vývozu mléčné suroviny na celkové tržní produkci syrového kravského mléka v daném období představoval 17,7 %. V období leden-červen 2023 se meziročně zvýšil objem vývozu mléka v cisternách o 5,4 % a u konzumního mléka objem vývozu také vzrostl, a to o 13,3 %. U vývozu smetany konzumní došlo taktéž k nárůstu, a to o 37,5 %. Významným vývozním artiklem mlékárenského zboží jsou sýry a tvarohy (podíl na celkové finanční hodnotě vývozu představuje 33,4 %). V období leden-červen 2023 se meziročně zvýšil objem vývozu sýrů a tvarohů v tunách (o 5 508 t, tj. o 13,8 %). Vývoz sušeného odtučněného mléka v meziročním porovnání byl nižší o – 1,5 %, vývoz sušeného mléka plnotučného byl meziročně nižší o – 11,1 %. Objem vývozu kondenzovaných mlék se meziročně klesl o – 34,6 %. Objem vývozu jogurtů byl meziročně nižší o – 3,6 %, vývoz ostatních zakysaných mléčných výrobků taktéž klesl, a to o – 4,4 %. Objem vývozu másla ve spotřebitelském balení v daném období při meziročním srovnání klesl o – 19,0 %.



Dovoz

Dovozy ze tří zemí – z Německa (31,2 %), Polska (25,4 %) a Slovenska (13,7 %) představují celkem 70,3 % veškerého dovozu mléka a mléčných výrobků (z finančního vyjádření). V období leden až červen 2023 se mléko a mléčné výrobky dovezly do ČR z **51 zemí**, ze zemí EU-27 celkem 99,6 %. V meziročním porovnání došlo ke **zvýšení finanční hodnoty dovozu** o cca 0,4 mld. Kč, tj. o 4,4 %.

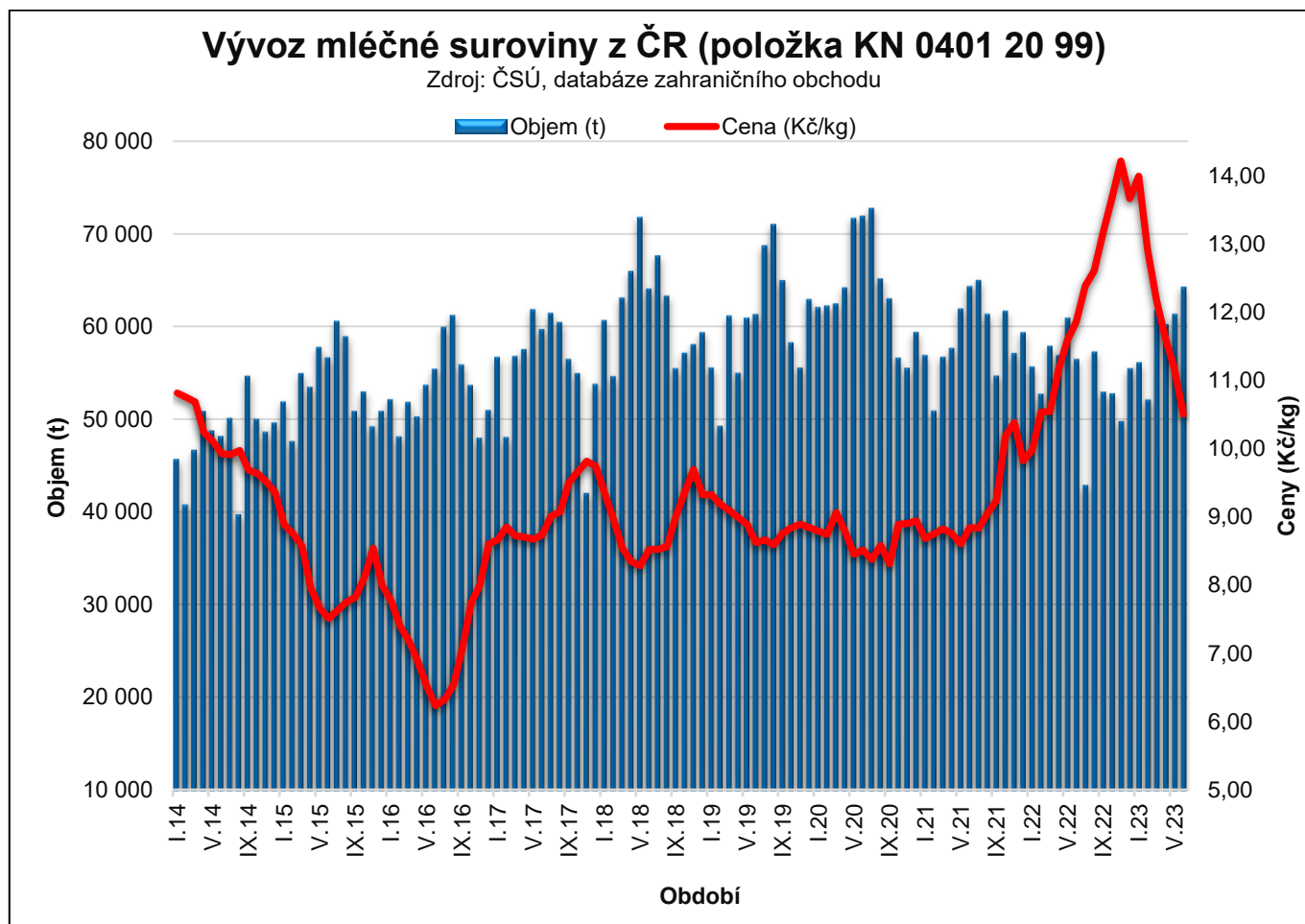
Objemy dovozu sýrů (včetně tvarohů) se v meziročním porovnání 2023/2022 v období leden až červen zvýšily, a to o 3 123 t na celkových 58 074 t (zvýšil se objem dovozu např. u Mozzareilly, strouhaných sýrů, tavených sýrů, ostatních sýrů, sýrů k dalšímu zpracování, Čedaru, Eidamu, Goudy, Kashkavalu, ...). **Toto dovážené množství představuje 65,7 % objemu domácí výroby sýrů a tvarohů** za dané období. Největší objemy sýrů a tvarohů se do ČR v období leden až červen 2023 dovezly z Německa (z celkového objemu dovezených 25 221 t německých sýrů a tvarohů představoval např. dovoz Eidamu 7 092 t za průměrnou dovozní cenu 81,75 Kč/kg – tato dovozní cena zůstává výrazně pod úrovní spotřebitelské ceny Eidamu na domácím trhu ČR v měsíci červnu 2023, tj pod 190,5 Kč/kg, 6 376 t čerstvých sýrů a tvarohů za průměrnou dovozní cenu 78,16 Kč/kg a Goudy – 5 689 t za 85,75 Kč/kg) a z Polska (z 12 345 t dovezených sýrů a tvarohů z Polska představovaly dovozy např. tavených sýrů – 1 433 t za 105,31 Kč/kg, čerstvé sýry a tvaroh – 2 807 t za 69,79 Kč/kg, Eidam – 2 785 t za 90,02 Kč/kg, Camembert – 1 180 t za 149,13 Kč/kg). Meziročně došlo ke zvýšení celkového objemu dovozu jogurtů a ostatních zakysaných mléčných výrobků

(o 895 t, tj. o 4,8 %). Nejvíce jogurtů a ost. zakys. mléčných výrobků pochází z Německa (37,4 %), Polska (31,6 %), Belgie (16,8 %) a Slovenska (9,6 %). Dovoz másla a ml. tuků byl meziročně vyšší o 571 t, tj. o 5,0 %, průměrná dovozní cena másla ve spotřebitelském balení představuje 130,29 Kč/kg, přitom vykazovaná spotřebitelská cena másla v červnu 2023 na českém trhu dosahovala 157,00 Kč/kg. V období leden až červen 2023 se největší objemy másla a ml. tuků dovážely z Polska 57,7 % (6 918 t za 129,99 Kč/kg), Německa 15,6 % (1 744 t za 114,16 Kč/kg), Slovenska 9,9 % (1 184 t za 90,55 Kč/kg) a Belgie 8,3 % (992 t za 171,88 Kč/kg).

Vývoj dovozu mléka a mléčných výrobků z Německa za leden- červen 2022 a 2023

	DOVOZ			
	1-6/2022		1-6/2023	
	tuny	Kč/kg	tuny	Kč/kg
Mléko a smetana nezahuštěné (0401)	4 589	32,1	4 501	34,7
Mléko a smetana zahuštěné (0402)	1 109	65,0	1 918	55,3
Jogurty, kefíry apod. (0403)	7 773	35,2	7 258	39,9
Syrovátka (0404)	2 213	47,8	2 277	53,6
Máslo (0405)	2 929	157,2	1 744	114,2
Z toho máslo ve spotřeb. balení, tuk 80-85 %	2 727	156,7	1 390	125,5
Sýry a tvarohy (0406)	22 623	95,7	25 221	89,7
<i>Z toho</i>				
čerstvé sýry, tvaroh	7 578	68,1	6 376	78,2
- z toho Mozzarella	1 909	99,2	1 583	105,4
Eidam	4 132	110,9	7 092	81,8
Gouda	4 672	112,7	5 689	85,8
Tavené sýry	1 626	79,4	1 157	114,6

Zdroj: Celní statistika, ke dni (9. 8. 2023)



Vývoz mléka s obsahem tuku 3-6 %, v balení nad 2 l – celní položka 0401 20 99 (tuny)

Rok	I.	II.	III.	IV.	V.	VI.	VII.	VIII.	IX.	X.	XI.	XII.	Celkem
2017	56 553	47 904	56 666	57 392	61 718	59 562	61 316	60 303	56 333	54 808	41 861	53 662	668 078
Kč/kg	8,66	8,85	8,72	8,70	8,67	8,73	9,01	9,07	9,50	9,66	9,81	9,74	9,09
2018	60 526	54 465	62 979	65 813	71 639	63 910	67 501	63 160	55 346	57 004	57 918	59 208	739 469
Kč/kg	9,35	8,96	8,54	8,34	8,28	8,52	8,52	8,56	9,00	9,36	9,69	9,32	8,87
2019	55 406	49 116	60 992	54 854	60 776	61 185	68 612	70 884	64 826	58 112	55 390	62 797	722 950
Kč/kg	9,32	9,18	9,09	8,99	8,89	8,62	8,66	8,59	8,76	8,84	8,89	8,84	8,89
2020	61 929	62 112	62 330	64 075	71 359	71 787	72 604	65 023	62 880	56 479	55 385	59 245	765 208
Kč/kg	8,79	8,74	9,06	8,78	8,45	8,51	8,37	8,58	8,31	8,89	8,90	8,94	8,69
2021	56 775	50 755	56 561	57 517	61 774	64 176	64 845	61 210	54 551	61 543	56 951	59 204	705 862
Kč/kg	8,68	8,75	8,82	8,75	8,60	8,84	8,83	9,05	9,24	10,18	10,38	9,82	9,16
2022	55 503	52 585	57 748	56 729	60 789	56 344	42 736	57 135	52 792	52 626	49 632	55 322	649 941
Kč/kg	9,97	10,53	10,54	11,15	11,59	11,86	12,38	12,60	13,16	13,67	14,21	13,66	12,11
2023	55 956	51 967	61 654	60 066	61 194	64 131							354 968
Kč/kg	13,99	12,91	12,17	11,61	11,17	10,50							12,06

Zdroj: Celní statistika, čísla jsou zaokrouhlena, ke dni (9. 8. 2023)

Obchod s Ruskem (RF) a Ukrajinou (UA)

Obchod s UA

Obchod ČR s UA zahrnuje vývoz i dovoz. V období leden-červen 2023 se do UA vyvezlo 617 tun mléka a mléčných výrobků (0,1 % z celkového objemu vývozu), přičemž došlo k vývozu sýrů a tvarohů (478 t, tj. 1,05 % z celkového objemu vývozu sýrů a tvarohů), mléka a smetany nezahuštěné neslazené (0,4 t), syrovátky (5 t), SOM (43 t) a SPM (90 t). Ze sýrů a tvarohů se vyvezly čerstvé sýry a tvarohy (383 tun), tavené sýry (30 tun), sýry s modrou plísní (37 tun) a ostatních sýry (28 tun). Celkem se dovezlo 1,1 kg SOM a 19 tun kondenzovaných mlék.

Obchod s RF

V rámci obchodu ČR s RF se v období leden-červen 2023 dovezlo 1,6 kg kysaných mléčných výrobků a 6 kg mléčných pomazánek (obsah tuku 39 – 60 %).

Vývoj vývozu do UA z ČR v letech 2022 a 2023

	2022		2023	
	Objem vývozu (kg)	Podíl z celkového vývozu (%)	Objem vývozu (kg)	Podíl z celkového vývozu (%)
4	0	0,00	370,2	0,00
401	9900	0,08	133200	1,15
402	0	0,00	5095,32	0,01
404	269411,9	0,68	478146,48	1,05
406	279311,9	0,05	616812	0,10

Zdroj: Celní statistika ke dni 9. 8. 2023

Pozn.: 04 – mléko a mléčné výrobky

0401 – mléko a smetana zahuštěná neslazená

0402 – Mléko a smetana zahuštěná slazená

0404 – Sýrovátka, výrobky z mléka zahuštěné slazené

0406 – Sýry a tvaroh

Vývoj dovozu z UA do ČR v letech 2022 a 2023

	2022		2023	
	Objem dovozu (kg)	Podíl z celkového dovozu (%)	Objem dovozu (kg)	Podíl z celkového dovozu (%)
4	0	0,00	18907,1	0,01
401	0	0,00	0	0,00
402	0	0,00	18907,1	0,39
403	0	0,00	0	0,00
405	0	0,00	0	0,00

Zdroj: Celní statistika ke dni 9. 8. 2023

Pozn.: 04 – mléko a mléčné výrobky

0401 – mléko a smetana zahuštěná neslazená

0402 – Mléko a smetana zahuštěná slazená

0403 – Podmáslí, mléko, smetana kyselá, jogurt, kefir

0405 – Máslo, včetně dehydrovaného másla nebo ghee, jiné tuky a oleje získané z mléka, mléčné pomazánky