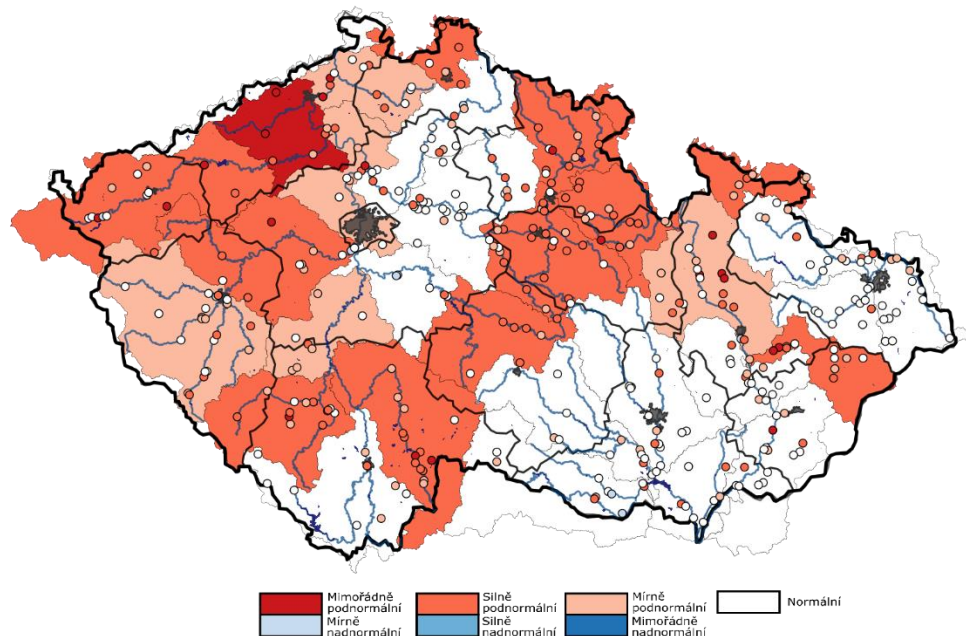


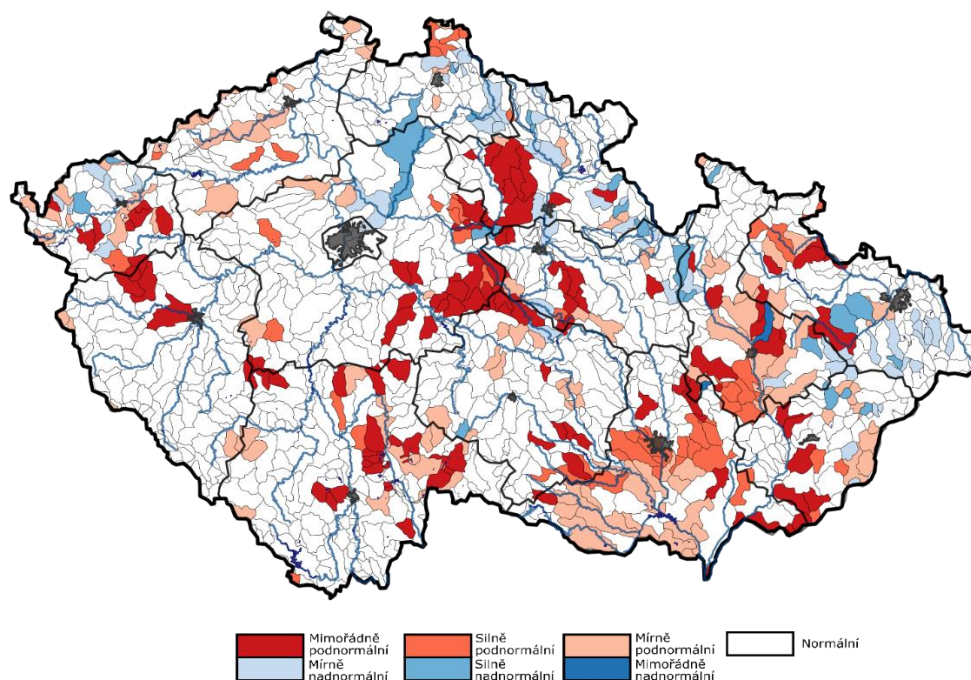
AKTUÁLNÍ INFORMACE O STAVU VODNÍCH ZDROJŮ K 9. 8. 2023

Ministerstvo zemědělství předkládá stručnou zprávu se shrnutím nejdůležitějších skutečností o aktuálním stavu vodních zdrojů. Správci povodí situaci monitorují a vyhodnocují na základě aktuálních potřeb.

Obrázek č. 1 Mapa hydrologického podzemního sucha, 31. 7. – 6. 8. 2023 (zdroj: <http://hamr.chmi.cz>):



Obrázek č. 2 Mapa hydrologického povrchového sucha, 31. 7. – 6. 8. 2023 (zdroj: <http://hamr.chmi.cz>):



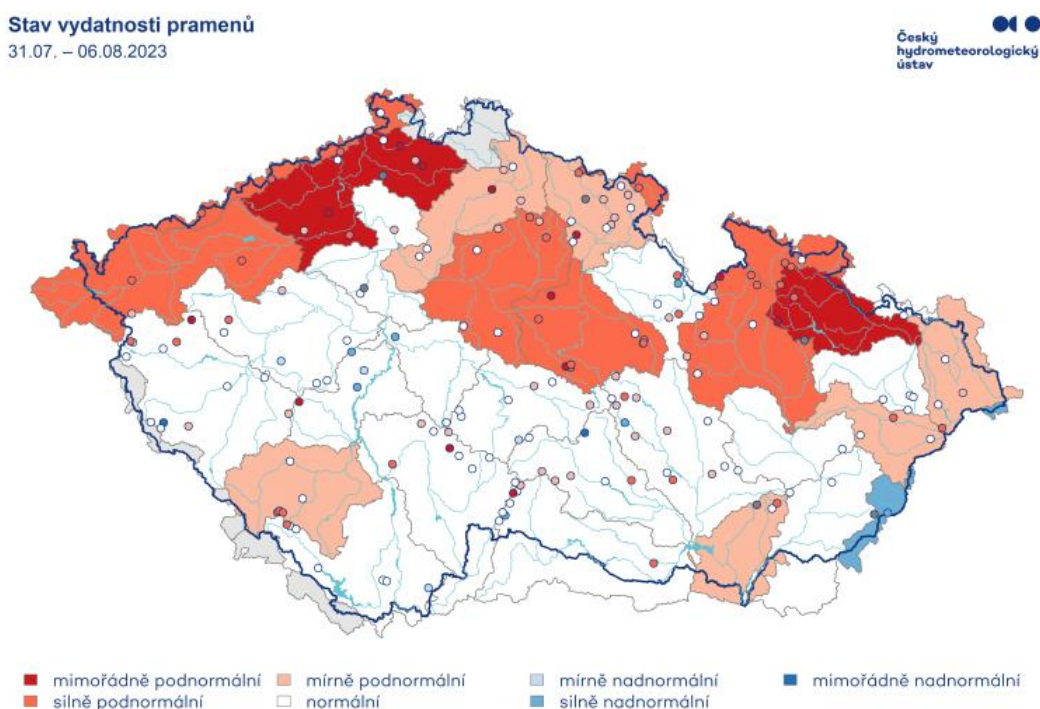
POPIS AKTUÁLNÍ HYDROLOGICKÉ SITUACE

1. STAV PODZEMNÍCH VOD (týdenní zpráva ČHMÚ 31. 7. – 6. 8. 2023)

Hladina podzemní vody v mělkých vrtech byla v 31. týdnu na území ČR celkově silně podnormální. V povodí střední Vltavy, horní Berounky, Labe od Vltavy po Ohři, Ploučnici a horní Moravy byla hladina mírně podnormální. Silně podnormální hladina byla v povodí horního Labe, Orlice, Labe od Orlice po Doubravu. Lužnice, Otavy, horní Sázavy, dolní Berounky, horní Ohře, Osoblahy, Stěnavy, Lužické Nisy a Smědé a Bečvy. V povodí dolní Ohře byla hladina mimořádně podnormální. Na ostatním území ČR byla hladina normální. Oproti předcházejícímu týdnu se celkově stav podzemní vody mírně zlepšil. Podíl mělkých vrtů se silně nebo mimořádně podnormální hladinou (33 %) se zmenšil, podíl mělkých vrtů s normální hladinou (43 %) se zvětšil a se silně nebo mimořádně nadnormální hladinou (0 %) se nezměnil. Hladina ve srovnání s předchozím týdnem převážně stagnovala s tendencí k mírnému vzestupu (57 %), vzestup nebo velký vzestup hladiny byl zaznamenán u 6 % vrtů. K výraznému zlepšení stavu došlo zejména v povodí Ploučnice z mimořádně na mírně podnormální a v povodí Jizery, kde se stav zlepšil ze silně podnormálního až na normální. K mírnému zlepšení z mimořádně na silně podnormální stav došlo v povodí horního Labe, horní Sázavy, dolní Berounky, horní Ohře a Lužické Nisy a Smědé. Ze silně na mírně podnormální se stav zlepšil v povodí střední Vltavy, horní Berounky a horní Moravy. Z mírně podnormálního na normální se stav zlepšil v povodí Labe od Doubravy po Jizeru, Svatky a Svitavy, Jihlavy a dolní Moravy.

Vydatnost pramenů na území ČR byla v 31. týdnu celkově silně podnormální. Mírně podnormální vydatnost byla v povodí horního Labe, Otavy, Jizery, Olše a Ostravice, Bečvy a oblasti soutoku Moravy a Dyje. V povodí Labe od Orlice po Jizeru, horní Ohře, Osoblahy, Stěnavy a horní Moravy byla dosažena silně podnormální vydatnost. V povodí dolní Ohře, Ploučnice, Opavy a byla vydatnost dokonce mimořádně podnormální. Na zbylém území ČR byla vydatnost normální. Oproti předcházejícímu týdnu celkově došlo k mírnému zlepšení stavu vydatnosti. Podíl pramenů se silně nebo mimořádně podnormální vydatností (31 %) se zmenšil, s normální vydatností (42 %) a se silně nebo mimořádně nadnormální vydatností (5 %) se nezměnil. Vydatnost pramenů ve srovnání s předchozím týdnem převážně stagnovala s tendencí k mírnému zvětšení (55 %) pouze u 3 % pramenů bylo zaznamenáno zvětšení nebo velké zvětšení vydatnosti. K mírnému zlepšení stavu vydatnosti z mimořádně na silně podnormální došlo v povodí horní Moravy. Z mírně podnormálního na normální se stav zlepšil na v povodí Orlice, Lužnice, horní Berounky, Svatky a Svitavy a Dyje.

Obrázek č. 3 Mapa stavu vydatnosti pramenů, 31. 7. – 6. 8. 2023 (zdroj: www.chmi.cz):



2. STAV HLADINY VODNÍCH TOKŮ

Povodí Vltavy, státní podnik – na většině území povodí Vltavy se díky srážkovým úhrnům zvedly průtoky, a proto již nelze aktuální hydrologickou situaci plošně hodnotit jako stav hydrologického sucha. Hladiny vodních toků v povodí horní Vltavy po VD Orlík kolísají v reakci na předchozí srážky. Vodnosti jsou $Q_{330d} - Q_{90d}$ což odpovídá 7 - 179 % dlouhodobého průměru za měsíc srpen. Aktuálně se průtoky na tocích v povodí Berounky pohybují v širokém rozmezí hodnot od Q_{330d} do Q_{180d} , na dolní Klabavě pod VD Klabava až při Q_{30d} . Oproti minulým týdnům se hydrologická situace prakticky v celém povodí Berounky zlepšila díky dešťovým srážkám z uplynulých dnů, velmi nízké průtoky však nadále pozorujeme v povodí Střely, tedy včetně přítoku do vodárenské nádrže Žlutice. Průměrné denní průtoky na tocích v povodí Berounky se aktuálně pohybují v intervalu cca 30 - 180 % měsíčního normálu. Průtoky v povodí dolní Vltavy se u sledovaných profilů pohybují v rozmezí Q_{300d} až Q_{60d} . Ve vztahu k dlouhodobému průměru za měsíc srpen jsou průtoky na povodí dolní Vltavy v rozsahu 40 - 165 %. Závěrovým profilem Sázavy (profil Nespeky) aktuálně protéká $18,93 \text{ m}^3 \cdot \text{s}^{-1}$, což odpovídá 148 % dlouhodobého průměrného průtoku za měsíc srpen. Profilem Praha - Chuchle protéká aktuálně $54,12 \text{ m}^3 \cdot \text{s}^{-1}$, což odpovídá 44 % dlouhodobého průměrného průtoku za měsíc srpen.

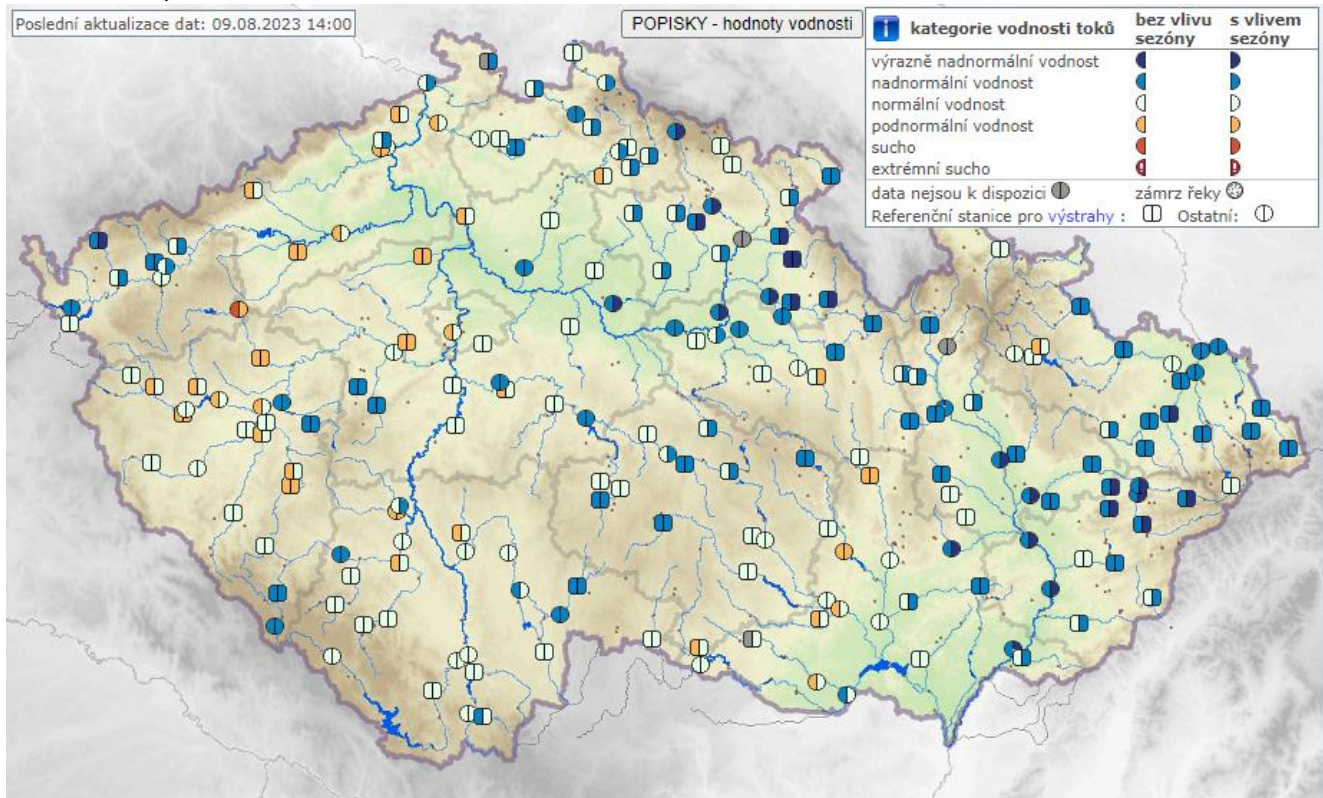
Povodí Ohře, státní podnik – hydrologická vodnost ke dni 9. 8. 2023 k 07:00 hod. se na horním úseku Ohře pohybuje okolo 150 % Q_{VIII} (průměrný měsíční průtok pro měsíc srpen za referenční období 2005-2021). Dolní tok Ohře dosahuje vodnosti cca 93 % Q_{VIII} . Vodnost Bíliny se aktuálně pohybuje kolem 62 % Q_{VIII} . Vodnost Ploučnice je nyní přibližně na úrovni 110 % Q_{VIII} . K dnešnímu dni je registrováno u průtoků podkročení kvantilu Q_{355d} na 20 % sledovaných profilů POh. V pondělí k nám zasahoval od západu nevýrazný výběžek vyššího tlaku vzduchu. V úterý přešla přes střední Evropu od západu zvlněná studená fronta spojená s tlakovou níží nad Dánskem. Ve středu postupoval do střední Evropy od západu okludující frontální systém. Za ním k nám proudil chladnější vzduch od západu až severozápadu. V sobotu se nad Balkánským poloostrovem prohloubila tlaková níže, která postupovala v neděli do střední Evropy. Za poslední týden došlo k výraznému zlepšení hydrologické situace na většině území. Průtoky jsou aktuálně na mírném vzestupu.

Povodí Labe, státní podnik – průtoky na vodních tocích mají převážně zvolna klesající tendenci nebo jsou rozkolísané v oblastech zasažených srážkovou činností. Vodnosti se na většině vodních toků pohybují v rozmezí Q_{30} až Q_{180} . Vodnost Q_{355} a nižší se k dnešnímu dni nevyskytuje v žádném profilu ze 120 pozorovaných (minulý týden bylo těchto profilů 12). Ve srovnání s dlouhodobými průměrnými průtoky pro měsíc srpen (Q_{VIII} , vyhodnocováno za hydrologické období 1981-2010) jsou hodnoty průměrných průtoků ve vodních tocích v povodí horního a středního Labe s výjimkou Chrudimky a Loučné nad 100 %. Nejvyšší průměrné průtoky se aktuálně pohybují v rozpětí 200 – 700 % na horním Labi a v povodí Orlice. V povodí Chrudimky, Loučné, Lužické Nisy a v povodí horní Jizery jsou průtoky na úrovni 70 až 100 % dlouhodobého průměru pro měsíc srpen.

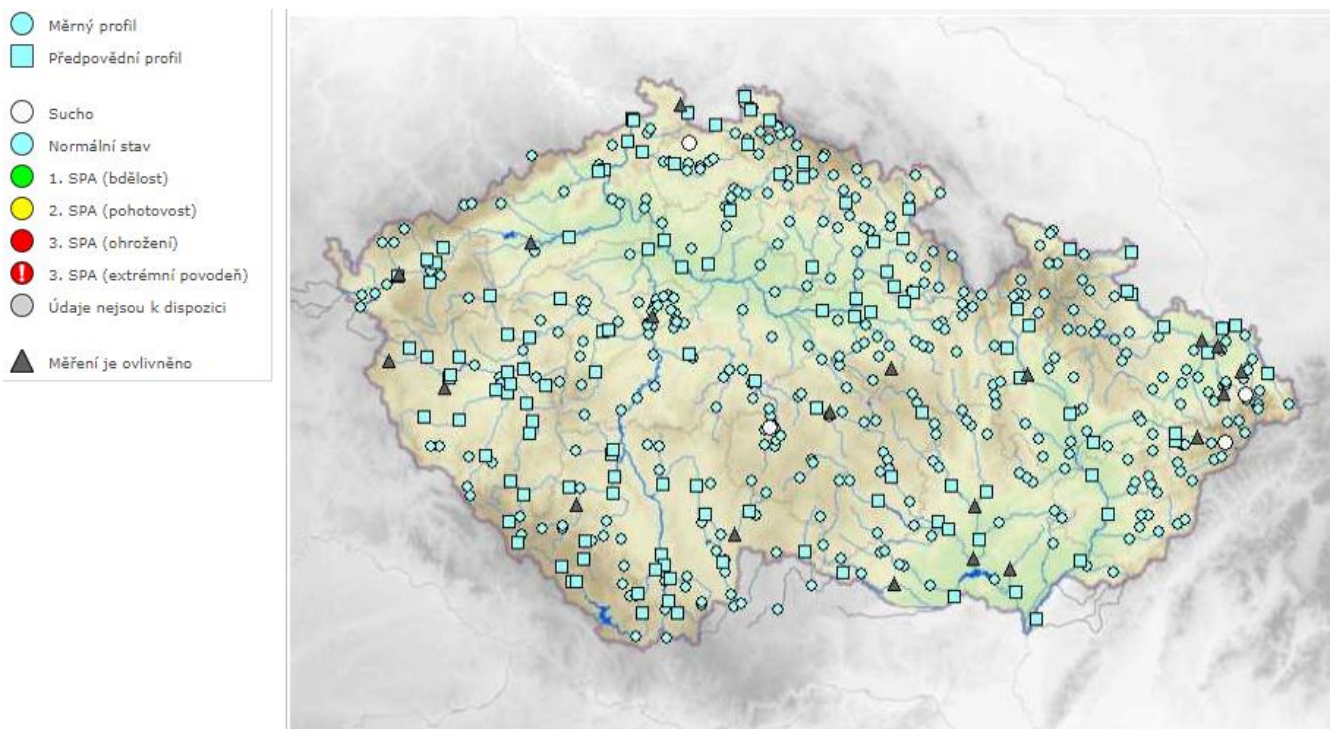
Povodí Moravy, s. p. – v uplynulém týdnu se na území povodí Moravy a Dyje vyskytovaly vydatné srážky, s maximálním týdenním úhrnem do 88 mm (nejvíce ve stanici Raškov). V závislosti na spadlých srážkách docházelo na tocích k vzestupům hladin s dosažením SPA. Hladiny neovlivněných toků jsou rozkolísané nebo na poklesu. V povodí Dyje se průtoky pohybují převážně v rozmezí 33 až 362 % dlouhodobého průměru pro měsíc srpen. V povodí Moravy jsou průtoky převážně v rozmezí 172 až 780 % dlouhodobého průměru pro měsíc srpen. Limity sucha (Q_{355}) se v současné době nevyskytují v žádné měřené stanici.

Povodí Odry, státní podnik – srážkové úhrny za poslední týden od 2. 8. do 9. 8. 2023 byly vysoké a pohybovaly se na většině území ve správě POd cca od 40 mm do 110 mm a měly bouřkový, ale i regionální charakter. Nejvyšší úhrny spadly v Jeseníkách (Ovčárna 116,4 mm) a v povodí řeky Bělé. V sobotu byl v Ostravě na Ludgeřovickém potoku krátce dosažen 1. SPA. Aktuální průtoky na vodních tocích v povodí Odry se pohybují na úrovni 30 až 330denních vod. Závěrovým profilem řeky Odry v Bohumíně nyní protéká $49,7 \text{ m}^3 \cdot \text{s}^{-1}$ vody, což odpovídá 90denní vodě. Průtoky vody ve vyhodnocovaných profilech se pohybují v rozmezí od 41 do 347 % dlouhodobého měsíčního průměru.

Obrázek č. 4 Mapa vodnosti toků v ČR, poměr k dlouhodobému měsíčnímu průměru, 9. 8. 2023 (zdroj: www.chmi.cz):



Obrázek č. 5 Mapa aktuálního stavu povrchových vod, 9. 8. 2023 (zdroj: www.chmi.cz):



3. NAPLNĚNOST VODNÍCH NÁDRŽÍ

Povodí Vltavy, státní podnik – na většině vodních nádrží jsou hladiny na úrovních obvyklých pro současné období. Odtok z VD Švihov je aktuálně na hodnotě $0,68 \text{ m}^3 \cdot \text{s}^{-1}$. Odtok z VD Lipno II je aktuálně $10 \text{ m}^3 \cdot \text{s}^{-1}$. Z Vltavské kaskády (profil VD Vrané) aktuálně odtéká $40 \text{ m}^3 \cdot \text{s}^{-1}$.

Naplňenost zásobních prostorů většiny významných vodních nádrží v povodí Berounky se pohybuje v rozmezí 67 – 92 %.

Minimální zůstatkový průtok nebo odtok blízký minimální povolené hodnotě je aktuálně udržován na odtoku z VD Hracholusky, VD Žlutice a VD Klíčava. Velmi nízké přítoky jsou zaznamenávány i nadále do nádrže Žlutice na Střele, kde i při udržování pouze minimálního zůstatkového průtoku do koryta pod VD hladina v nádrži již řadu měsíců pozvolna klesá.

Zásoba povrchové vody ve vodárenských nádržích je v současné době dostatečná a je možné ji odebírat v požadovaném rozsahu. Na vodárenských nádržích nejsou zaznamenávány žádné problémy s jakostí vody ve vazbě na její upravitelnost v úpravě vody na vodu pitnou, resp. nejsou tyto skutečnosti od provozovatelů úpraven vod známy.

VYBRANÉ VODÁRENSKÉ NÁDRŽE				
NÁZEV VODNÍHO DÍLA	CELKOVÝ OBJEM ZÁSOBNÍHO PROSTORU [mil. m ³]	NAPLNĚNÍ ZÁSOBNÍHO PROSTORU [%]		
		9. 8. 2022	2. 8. 2023	9. 8. 2023
Švihov	246,068	93	94	94
Římov	30,016	87	84	86
Klíčava	7,860	94	91	91
Nýrsko	15,966	89	86	89

VYBRANÉ NÁDRŽE – OSTATNÍ ÚČELY				
NÁZEV VODNÍHO DÍLA	CELKOVÝ OBJEM ZÁSOBNÍHO PROSTORU [mil. m ³]	NAPLNĚNÍ ZÁSOBNÍHO PROSTORU [%]		
		9. 8. 2022	2. 8. 2023	9. 8. 2023
Lipno I.	252,991	85	74	76
Orlík ^{*)}	374,428	64	66	67
Slapy	200,500	94	96	97
Hracholusky	32,021	68	67	67

Pozn.: ^{*)} Mimořádná manipulace od 1.5. do 30.9. z důvodu provádění stavebních prací na vodním díle.

Povodí Ohře, státní podnik – u vodárenských nádrží a u nádrží zajišťující vodu pro průmysl se nepředpokládají problémy v zajištění odběrů. Zásobní prostory (Vz) většiny vodních nádrží jsou aktuálně naplněné nad 80 %. Naplněnost Vz pod 80 % nevykazuje aktuálně žádná vodárenská nádrž. V minulých měsících nádrž Mariánské Lázně pozvolna přirozeně klesala vlivem vodárenských odběrů a minimálních přítoků. Tato nádrž však funguje v soustavě s VD Podhora (Vz = 87 %). Od 9. 8. 2023 je odstaveno čerpání do VD Mariánské Lázně z VD Podhora.

Ve správě POh se nachází čtyři nádrže, jejichž zásobní prostor je naplněn z méně než 80 % a které plní jiné účely než vodárenské. Jsou jimi nádrž Újezd na Bílině (Vz = 52 %), nádrž Všechlapy na Bouřlivci (Vz = 78 %), nádrž Sedlec na toku Dubá I. (Vz = 32 %), nádrž Blatno na Podvineckém potoce (Vz = 73 %) a zcela vypuštěná nádrž Vidhostice na Mlýnském potoce. Snižování naplněnosti zásobního prostoru nádrže Újezd je standardní pro méně vodné období roku. Nyní je bilance vyrovnaná. Nádrž Všechlapy se vlivem odběrů pro průmysl a nadlepšování průtoku v Bouřlivci pozvolně prázdnila. Probíhala jednání s odběrateli AGC Flatglas a ČEZ o úpravách dodávek vody, včetně přípravy náhradního zásobování pro uspokojení dodávek v případech dalšího zhoršování hydrologické situace. Díky současné hydrologické situaci se nádrž pozvolně plní. Naplněnost vodního díla Sedlec a Blatno je vlivem odběrů vody pro závlahy během současných sušších měsíců standardně pozvolna snižována. Nádrž Vidhostice je aktuálně zcela vypuštěna z důvodu provádění stavebních prací (sanace betonových konstrukcí věžového objektu a repase technologie SV). Povolená mimořádná manipulace je plánována do konce 01/2024.

VYBRANÉ VODÁRENSKÉ NÁDRŽE				
NÁZEV VODNÍHO DÍLA	CELKOVÝ OBJEM ZÁSOBNÍHO PROSTORU [mil. m ³]	NAPLNĚNÍ ZÁSOBNÍHO PROSTORU [%]		
		9. 8. 2022	2. 8. 2023	9. 8. 2023
Stanovice	17,8	90	89	88
Horka	16,5	86	89	90
Přísečnice	46,7	88	87	86
Křímov	1,26	95	88	87
Fláje ^{*)}	17,5	87	89	89

Pozn.: ^{*)} Mimořádná manipulace od 1. 11. 2021 do 31. 10. 2026. Zásobní prostor nádrže je snížen ve prospěch retenčního prostoru z 19,5 mil. m³ na 17,5 mil. m³.

VYBRANÉ NÁDRŽE – OSTATNÍ ÚČELY				
NÁZEV VODNÍHO DÍLA	CELKOVÝ OBJEM ZÁSOBNÍHO PROSTORU [mil. m ³]	NAPLNĚNÍ ZÁSOBNÍHO PROSTORU [%]		
		9. 8. 2022	2. 8. 2023	9. 8. 2023
Skalka	13,5	97	95	99
Jesenice ^{*)}	40,8	100	100	100
Nechranice	233	75	87	88
Újezd	4,56	47	54	52
Vidhostice	0,860	81	-	-

Pozn.: ^{*)} Mimořádná manipulace od 1.6. 2022 do 1.3. 2024 z důvodu provádění oprav na vodním díle. Zásobní prostor nádrže je pro letní a podzimní měsíce snížen.

Povodí Labe, státní podnik – na vodárenských nádržích ve správě PLA nebyly zaznamenány takové poklesy objemu vody, které by si vynutily omezení provozu vodních děl, resp. omezení povolených odběrů. Zásoba povrchové vody ve vodárenských nádržích je v současné době dostatečná a je možné ji odebírat v požadovaném rozsahu.

Naplněnost vodárenských nádrží se pohybuje v rozmezí 80 až 100 %. Nižší naplněnost je na VD Křižanovice, kde je do konce listopadu udržována nižší hladina z důvodu umožnění rekonstrukce vozovky na koruně hráze.

VYBRANÉ VODÁRENSKÉ NÁDRŽE				
NÁZEV VODNÍHO DÍLA	CELKOVÝ OBJEM ZÁSOBNÍHO PROSTORU [mil. m ³]	NAPLNĚNÍ ZÁSOBNÍHO PROSTORU [%]		
		9. 8. 2022	2. 8. 2023	9. 8. 2023
Hamry ^{*)}	1,481	90	91	87
Křižanovice ^{**)}	1,620	75	57	59
Vrchlice	7,890	72	86	86
Josefův Důl	19,133	94	94	96
Souš	4,585	87	74	80

Pozn.: ^{*)} Od dubna přechází kóta hladiny zásobního prostoru na zvýšenou letní úroveň a naplněnost zásobního prostoru je počítána k této kótě.

^{**)} Do konce listopadu 2023 udržována nižší hladina z důvodu umožnění rekonstrukce vozovky na koruně hráze.

VYBRANÉ NÁDRŽE – OSTATNÍ ÚČELY				
NÁZEV VODNÍHO DÍLA	CELKOVÝ OBJEM ZÁSOBNÍHO PROSTORU [mil. m ³]	NAPLNĚNÍ ZÁSOBNÍHO PROSTORU [%]		
		9. 8. 2022	2. 8. 2023	9. 8. 2023
Rozkoš ^{*)}	45,948	92	89	92
Seč	14,017	77	81	88
Pastviny ^{*)}	6,236	79	66	93
Mšeno	1,897	77	84	85
Les Království ^{*)}	1,422	100	100	87

Pozn.: ^{*)} Od dubna přechází kóta hladiny zásobního prostoru na zvýšenou letní úroveň a naplněnost zásobního prostoru je počítána k této kótě.

Povodí Moravy, s. p. – naplněnosti zásobních prostor nádrží se pohybují od 69 do 100 %. Nižší naplněnosti zásobních prostorů mají nádrže Letovice (58 %) z důvodu probíhající rekonstrukce hráze a nádrž Znojmo (11 %) z důvodu opravy mechanismu česlí u spodních výpustí.

Hladiny nádrží v oblastech zasažených srážkami jsou mírně na vzestupu, na nezasažených územích jsou převážně setrvalé. V uplynulém týdnu bylo ve významných vodních nádržích v povodí Moravy a Dyje zadrženo cca 15,49 mil. m³ vody.

VYBRANÉ VODÁRENSKÉ NÁDRŽE				
NÁZEV VODNÍHO DÍLA	CELKOVÝ OBJEM ZÁSOBNÍHO PROSTORU [mil. m ³]	NAPLNĚNÍ ZÁSOBNÍHO PROSTORU [%]		
		9. 8. 2022	2. 8. 2023	9. 8. 2023
Vranov ^{*)}	79,668	72	80	80
Vír	44,060	73	79	81
Mostiště	9,339	78	87	87
Hubenov	2,394	81	86	90
Slušovice	7,245	72	86	88
Karolínka	5,813	80	86	91

Pozn.: ^{*)} Nádrž s vodárenským využitím.

VYBRANÉ NÁDRŽE – OSTATNÍ ÚČELY				
NÁZEV VODNÍHO DÍLA	CELKOVÝ OBJEM ZÁSOBNÍHO PROSTORU [mil. m ³]	NAPLNĚNÍ ZÁSOBNÍHO PROSTORU [%]		
		9. 8. 2022	2. 8. 2023	9. 8. 2023
Nové Mlýny – dolní	58,039	84	81	100
Brno	13,023	96	95	95
Letovice ^{*)}	9,015	34	57	58
Dalešice	62,986	73	83	83
Bystřička	0,852	96	100	100
Plumlov	2,884	55	77	82

Pozn.: ^{*)} Mimořádná manipulace od 1.11. 2022 do 31.10. 2023 z důvodu provádění oprav na vodním díle.

Povodí Odry, státní podnik – všechny významné vodní nádrže ve správě POd mají vysoký stupeň naplnění (81 až 100 %) zásobního objemu.

VYBRANÉ VODÁRENSKÉ NÁDRŽE				
NÁZEV VODNÍHO DÍLA	CELKOVÝ OBJEM ZÁSOBNÍHO PROSTORU [mil. m ³]	NAPLNĚNÍ ZÁSOBNÍHO PROSTORU [%]		
		9. 8. 2022	2. 8. 2023	9. 8. 2023
Slezská Harta ^{*)}	182,010	94	92	93
Kružberk	24,579	81	93	89
Šance	39,498	86	81	81
Morávka ^{**)}	4,957	79	78	81

Pozn.: ^{*)} Nádrž s vodárenským využitím.

^{**)} Od 1. 4. 2021 změna úrovně zásobní hladiny (viz Předpokládaný vývoj a možné dopady).

VYBRANÉ NÁDRŽE – OSTATNÍ ÚČELY				
NÁZEV VODNÍHO DÍLA	CELKOVÝ OBJEM ZÁSOBNÍHO PROSTORU [mil. m ³]	NAPLNĚNÍ ZÁSOBNÍHO PROSTORU [%]		
		9. 8. 2022	2. 8. 2023	9. 8. 2023
Žermanice	18,473	100	87	88
Těrlicko	22,012	96	97	100
Olešná	2,816	94	90	95

Obrázek č. 6 Mapa vybraných vodních nádrží

VYBRANÉ VÝZNAMNÉ NÁDRŽE NA ÚZEMÍ ČESKÉ REPUBLIKY



4. PŘEDPOKLÁDANÝ VÝVOJ A MOŽNÉ DOPADY

Povodí Vltavy, státní podnik – vlivem aktuálních dešťových srážek a srážkových úhrnů z uplynulých dnů jsou toky v povodí Vltavy většinou mírně rozkolísané. V následujících nejbližších dnech se další srážky neočekávají a průtoky na tocích tak budou následně pozvolna klesat či stagnovat. V některých částech povodí mohou hladiny toků klesnout pod hranici hydrologického sucha.

Povodí Ohře, státní podnik – dnes se předpokládá počasí s deštěm nebo přeháňkami, během dne ustávání srážek. Hladiny sledovaných toků budou dnes nadále převážně mírně rozkolísané vlivem očekávaných srážek. U nádrží pokračují manipulace na odtoku dle platných manipulačních řádů a schválených mimořádných manipulací s ohledem na aktuální hydrologickou situaci a naplněnost konkrétních vodních děl. Neočekávají se výrazné mimořádné situace vyžadující řešení nebezpečných povodňových situací či poruch v zabezpečení vodárenských vodních nádrží.

Povodí Labe, státní podnik – průtoky budou v nejbližších dnech setrvalé nebo na mírném poklesu po vydatných srážkách o víkendu, příp. rozkolísané v závislosti na bouřkové činnosti. Lze předpokládat, že počet profilů s vodností na úrovni Q_{355} v nejbližších dnech bude mírně vzrůstat.

Povodí Moravy, s. p. – ve středu přejde přes naše území od západu studená fronta. Za ní se do střední Evropy začne od západu zvolna rozšiřovat oblast vyššího tlaku vzduchu, která bude ovlivňovat počasí po zbytek období. Během víkendu a v první polovině příští týdne k nám po okraji oblasti vysokého tlaku vzduchu nad jižní a jihovýchodní Evropou bude zesilovat příliv teplého vzduchu od jihu. Během dnešního dne budou hladiny vodních toků rozkolísané, nebo mohou vlivem predikovaných srážek přechodně stoupat. V oblastech s vyšší nasyceností území mohou být vzestupy výraznější. Během zítřka očekáváme rozkolísané nebo mírně klesající vodní stavy. Manipulace na vodních dílech jsou prováděny operativně dle aktuální hydrologické situace a dle schválených manipulačních řádů. Nádrže mají dostatečně zaplněné zásobní prostory. Vodárenské odběry a minimální průtoky

pod vodními díly jsou zabezpečovány v požadovaných množstvích. Nádrže mají volné retenční prostory a jsou připraveny zachytit či transformovat případné povodňové průtoky.

Povodí Odry, státní podnik – na VD Morávka je z důvodu stavby „VD Morávka – převedení extrémních povodní“ od 1. 4. 2021 snížena úroveň zásobní hladiny o 2 m, a to na 504,80 m n. m. Na vodních nádržích Morávka, Žermanice a Olešná jsme v režimu mimořádné manipulace nad rámec Manipulačního řádu vodohospodářské soustavy povodí (povoleno rozhodnutím Krajského úřadu Moravskoslezského kraje) z důvodu přípravy a realizace stavby „Přivaděč Vyšní Lhoty – Žermanice, koryto km 0,000 až 3,633 – II. etapa“. Manipulace na ostatních vodních nádržích jsou prováděny podle Manipulačního řádu Vodohospodářské soustavy povodí Odry. Vzhledem ke stávající hydrologické situaci a naplněnosti nádrží se obnovilo energetické využívání odtoků vody z některých přehrad. Situace je průběžně pečlivě monitorována a vyhodnocována.

ZÁVĚR

Hladina podzemní vody v mělkých vrtech byla v 31. týdnu na území ČR celkově silně podnormální. Oproti předcházejícímu týdnu se celkově stav podzemní vody mírně zlepšil. Podíl mělkých vrtů se silně nebo mimořádně podnormální hladinou (33 %) se zmenšil, podíl mělkých vrtů s normální hladinou (43 %) se zvětšil a se silně nebo mimořádně nadnormální hladinou (0 %) se nezměnil. Hladina ve srovnání s předchozím týdnem převážně stagnovala s tendencí k mírnému vzestupu (57 %), vzestup nebo velký vzestup hladiny byl zaznamenán u 6 % vrtů.

Vydatnost pramenů na území ČR byla v 31. týdnu celkově silně podnormální. Oproti předcházejícímu týdnu celkově došlo k mírnému zlepšení stavu vydatnosti. Podíl pramenů se silně nebo mimořádně podnormální vydatností (31 %) se zmenšil, s normální vydatností (42 %) a se silně nebo mimořádně nadnormální vydatností (5 %) se nezměnil. Vydatnost pramenů ve srovnání s předchozím týdnem převážně stagnovala s tendencí k mírnému zvětšení (55 %), pouze u 3 % pramenů bylo zaznamenáno zvětšení nebo velké zvětšení vydatnosti.

Hladiny většiny sledovaných toků byly až do sobotního rána převážně setrvalé nebo mírně rozkolísané. Během víkendu vypadávaly srážky na celém území ČR. Celkově během víkendu napršelo na východní polovině ČR 30 až 65 mm srážek, nejvíce v oblasti Orlických hor, kde spadlo 70 až 110 mm/72h. Vydatné srážky se vyskytly ve druhé polovině víkendu také na jihu Čech, kde na Šumavě spadlo 40 až 60 mm. Hladiny toků reagovaly vzestupy nebo výraznějším kolísáním. Na několika stanicích byl v neděli překročen 1. SPA. Celkové rozdíly hladin se nejčastěji pohybovaly od -1 do +15 cm. V porovnání s dlouhodobými srpnovými normály byly průtoky podprůměrné až slabě nadprůměrné, nejčastěji v rozmezí 30–120 %. Vzhledem k nadprůměrným srážkám v průběhu uplynulého týdne a zejména v jeho závěru se situace ve všech povodích z hlediska hydrologického sucha významně zlepšila, profily s indikací hydrologického sucha se vyskytovaly jen výjimečně v povodí Berounky, Ohře a dolního Labe. Významné vodárenské i víceúčelové nádrže jsou až na výjimky (tato vodní díla mají nižší naplněnost převážně z provozních důvodů) naplněny z 52–100 % a jsou tak schopny zabezpečit požadované odběry.

Přílohy:

1. Vydaná omezení (2023) k odběru povrchových vod + omezení odběrů z vodovodů pro veřejnou potřebu dle územní působnosti s. p. Povodí.