

Opatření proti zavlékání a šíření původce virové hnědé vrásčitosti plodů rajčete

Příloha tiskové zprávy ÚKZÚZ „Evropu trápí nový virus rajčete a papriky“

Evropská komise přijala na ochranu před zavlékáním původce virové hnědé vrásčitosti plodů rajčete (Tomato Brown Rugose Fruit Virus = ToBRFV) do EU a jeho šířením v EU [prováděcí rozhodnutí \(EU\) 2019/1615](#). Rozhodnutí obsahuje fyto-sanitární požadavky na dovoz sadby a osiva lilku rajčete (*Solanum lycopersicum*) a papriky seté (*Capsicum annuum*) ze třetích zemí a na obchod s těmito komoditami v rámci EU. ÚKZÚZ nařídil v souladu s rozhodnutím Komise odpovídající [mimořádná rostlinolékařská opatření](#).

Veškerá ze třetích zemí dovezená sadba a osivo rajčete a papriky musí být opatřena rostlinolékařským osvědčením vyvážející země. Toto osvědčení **garantuje, že rostliny pocházejí ze země nebo oblasti prosté ToBRFV, nebo bylo osivo úředně testováno na výskyt viru s negativním výsledkem, a sadba pochází z takto otestovaného osiva**. Splnění těchto podmínek kontroluje v ČR ÚKZÚZ v rámci dovozní rostlinolékařské kontroly včetně testování odebraných vzorků na přítomnost viru.

Osivo a sadba rajčete a papriky pocházející z území EU a vypěstované po 1. 11. 2019 musí být opatřeno rostlinolékařským pasem, který garantuje absenci viru v oblasti vypěstování osiva a sadby. Pokud tato garance není možná, je nutno osivo před vydáním pasu úředně otestovat na přítomnost viru; v případě sadby musí tato pocházet z testovaného osiva.

Celé území České republiky se úředně považuje za prosté viru hnědé vrásčitosti plodů rajčete, což je potvrzeno úředním průzkumem. **Osivo a sadbu rajčete původem z ČR tak není nutno testovat**. Podobně se za prosté tohoto viru považují ostatní členské státy EU, s výjimkou Itálie, Nizozemí, Řecka, Spojeného království a Španělska.

Pokud osivo nebo sadba pochází z těchto států, provozovatel se může prostřednictvím ÚKZÚZ dotázat rostlinolékařské služby v zemi původu, zda dotčená partie pochází z oblasti bez výskytu ToBRFV. **Pokud je tato garance ze strany členského státu původu poskytnuta, lze vydat rostlinolékařský pas.**

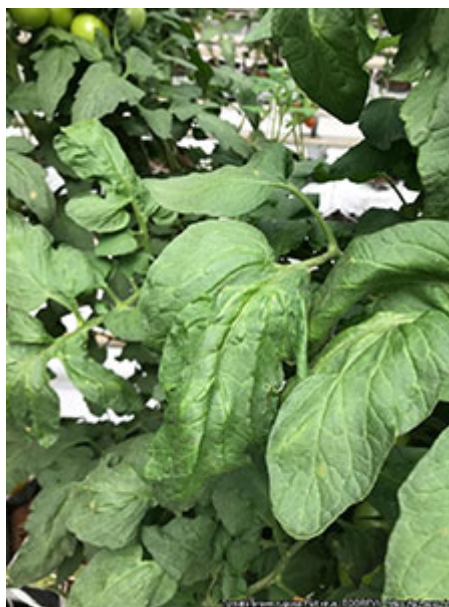
V opačném případě bude inspektorem ÚKZÚZ z dotčené partie osiva odebrán vzorek, který bude testován v laboratoři ÚKZÚZ nebo v laboratoři pověřené ÚKZÚZ. **Rostlinolékařský pas může být vydán na základě negativního výsledku testu**. Odběr a testování těchto vzorků jsou součástí úředního průzkumu ToBRFV a náklady nese ÚKZÚZ.

ÚKZÚZ bude současně provádět úřední průzkum výskytu ToBRFV také v partiích osiva rajčete a papriky, vypěstovaných před 1. 11. 2019, odběr vzorků v tomto případě není vázán na vydání rostlinolékařského pasu. **V případě zjištění výskytu viru ÚKZÚZ nařídí odpovídající opatření k zamezení dalšího šíření viru osivem.**

Fotografie příznaků virové hnědé vrásčitosti plodů rajčete



Žluté skvrny na plodech rajčete
Dr Aviv Dombrovsky, EPPO



Vrásčitost listů rajčete
Diana Godínez (MX), EPPO



Příznaky na plodu rajčete
Diana Godínez (MX), EPPO



Příznaky na plodu rajčete
Diana Godínez (MX), EPPO

Informace o možnostech přenosu viru a jeho příznacích na rostlinách (včetně dalších fotografií) lze najít také na stránkách organizace EPPO: https://www.eppo.int/ACTIVITIES/plant_quarantine/alert_list_viruses/tomato_brown_rugose_fruit_virus#