

Významné hospodářské vlastnosti odrůd pšenice jarní (ÚKZÚZ, 2013-2016)

Kategorie doporučení	elitní			kvalitní			chlebová										
	D	D	D	PD	D	D	O	D	D	PD	D	D	PD	D	D		
Pečlivá jakost	KWS Mairra	Alicia	Astrid	KWS Scirocco	KWS Mistral *	Kitri *	Anabel	Tercie	Izzy	Lotte	Dafne	Kabot *	Odet *	Cornetto	Registana	Alondra	Quintus
Výnos zrna (%)	8,40	90	92	88	83	95	92	90	90	92	89	98	95	91	93	90	94
neoseřtená varianta (N)	9,28	101	101	99	97	104	100	99	99	99	98	105	104	103	102	101	101
oseřtená varianta (O)																	
Agronomická data:																	
Mělkámi - rozdíly od odrůdy Tercie ve dnech	-1	2	3	-1	-1	2	0	76	0	0	0	3	-4	1	1	-1	4
Zrlost - rozdíly od odrůdy Tercie ve dnech	1	3	1	-1	1	2	1	128	1	0	0	2	-1	2	2	0	2
Délka rostlin (cm)	95	98	95	97	99	87	87	81	100	87	97	93	90	93	97	86	94
Odobnost proti polehání (9-1)	8	6	6	6,5	7	8	7	8	5,5	7	5	7,5	7	8	7	7	6,5
Počet produktivních stébel na m ²	571	633	571	610	559	666	622	571	603	561	602	591	661	566	537	556	614
Odobnost proti chorobám (9-1):																	
Padlí travní na listu	5,5	6	6	5	6	8	8	7	6	7	5,5	6	4	7	7	8	6
Padlí travní v klasu	7	8	7	7	8	8	8,5	8	8	8	7	8	5	8	8	8,5	8
Komplex listových skvrnitostí	5	6,5	6	5	5	6	6	5,5	6	6	6	6	6,5	5	6	6	6
Braničnatka plevová v klasu	7	8	7	7	7	8	7	7	7	7	7	7	8	7	7,5	8	8
Rez pšeničná	7	7	6	5	6	8	7	5	5	7	5	7	7	6	7	6	8
Rez plevová - poji hodnocení	5	8	6	4	5,5	7	8	7	8	8	7	7	8,5	5	8	6	8
Rez plevová - testy	6	8	7,5	5	6	6	8	9	9	9	8	9	9	6	9	7	8
Rez travní - testy	1	6,5	5,5	1	7	7,5	5	5	3	9	3	1	8	1	7	6,5	6
Kvalita zrna:																	
Sedimentární test Zelený (ml)	50	62	54	61	52	51	51	49	46	48	44	41	43	40	53	45	52
Obsah dusíkatých látek v sušině (%)	12,9	13,7	13,3	13,5	13,2	12,5	12,8	12,9	13,0	12,5	12,6	12,7	12,2	12,6	13,3	12,1	13,1
Číslo poklesu (s)	359	344	397	358	361	391	386	397	382	371	345	376	336	400	346	379	339
Objemová hmotnost (g l ⁻¹)	819	822	801	803	822	785	806	806	782	803	796	788	781	792	798	802	791
Tvrdoost - PSI (%)	12	12	13	15	12	12	14	15	16	14	16	12	15	13	12	15	11
Alveograf - W - deformabilní energie (10 ⁻⁴ J)	326	369	279	351	303	289	304	315	260	249	245	273	257	261	324	249	320
Alveograf - P/L - poměrové číslo	1,3	1,0	0,9	1,0	1,1	1,9	1,5	1,3	0,6	0,8	0,8	1,4	1,3	1,4	1,3	1,6	1,2
Hmotnost 1000 zrn (g)	43	43	40	47	44	42	38	38	41	40	39	48	42	44	46	40	44
Množstevní plochy (g EC1,1%)	4	1	19	6	-	-	5	7	2	-	2	-	-	1	-	-	2
Rok registrace	2015	2016	2012	2011	2017	2017	2014	2008	2011	2016	2011	2017	2017	2016	2016	2013	2014

Pečlivá jakost: E - elitní, A - kvalitní, B - chlebová, C - nevhodná pro pečlivé využití
 Varianta pěstování: N = neoseřtená, O = osetřeno fungicidy a morfoloogy, Z = zvýšené dusíkaté hnojení
 Rostlinná skupina: KWS Mairra, Alicia, Astrid, KWS Scirocco, KWS Mistral, Kitri, Anabel, Tercie, Izzy, Lotte, Dafne, Cornetto, Registana, Alondra, Quintus
 Kategorie doporučení: D - doporučená, PD - přebírána doporučená, O - ostatní
 * - menší počet dat (nová odrůda)



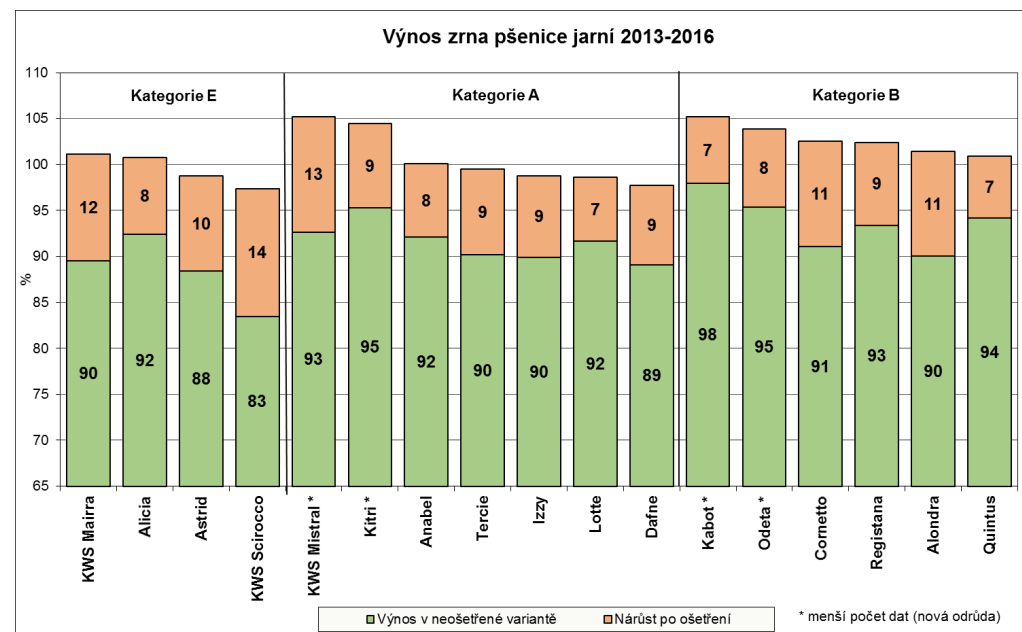
ÚSTŘEDNÍ KONTROLNÍ A ZKUŠEBNÍ ÚSTAV ZEMĚDĚLSKÝ SEZNAM DOPORUČENÝCH ODRŮD 2017 PŠENICE JARNÍ

Hodnocení odrůd uvedených v přehledné tabulce vychází z výsledků pokusů a testů prováděných v letech 2013-2016 na zkušebních stanicích ÚKZÚZ a zkušebních místech spolupracujících organizací. Zkoušení probíhá podle jednotné metodiky a pokusy jsou pravidelně kontrolovány pracovníky Národního odrůdového úřadu ÚKZÚZ. Kromě obecného popisu uvádíme u jednotlivých odrůd jejich přednosti, ale i nedostatky. Smyslem je upozornit na vlastnosti odrůdy, kterými se odlišuje od ostatního sortimentu a umožnit pěstitelům přizpůsobit agrotechniku tak, aby mohli být plně využity genetický potenciál odrůdy.

Sklizňový ročník 2016

Setí jarních pšeníc v roce 2016 proběhlo v poslední dekádě března až začátkem dubna. Díky srážkám v první dekádě dubna porosty vzešly vyrovnané a byly kompletní. Ochlazení a mrazy na konci dubna jarní pšenice nepoškodily avšak srážkový deficit na konci dubna a v květnu se odrazil v nižším počtu produktivních stébel. Konec května, červen a červenec byly výrazně teplotně nadprůměrné. Srážky, které přišly na většině území v polovině června a především v červenci a začátkem srpna, příznivě ovlivnily vývoj porostů. Infekční tlak chorob byl středně vysoký až nízký, což se odrazilo i v nižším nárůstu výnosu po ošetření fungicidy (6%). Nejvíce byly rozšířeny rez plevová, padlí travní a listové skvrnitosti. Infekční tlak rzi pšeničné byl středně vysoký až nízký. K silnému polehnutí došlo na lokalitách Kujavy a Staňkov po silných bouřkách s prudkými větry v červnu a červenci. Dosažené výnosy byly průměrné. V neošetřené variantě mírně vyšší než ve sklizňovém roce 2015, v ošetřené variantě mírně nižší. Srážky v době dozrávání a sklizně negativně ovlivnily objemovou hmotnost, ale neměly vliv na snížení čísla poklesu. Obsah dusíkatých látek byl nejvyšší za období 2013-2016.

Podrobné informace lze získat na webových stránkách ÚKZÚZ (www.ukzuz.cz), nebo v publikaci SEZNAM DOPORUČENÝCH ODRŮD, která je každoročně v jarním období aktuálně vydávána.



* - menší počet dat (nová odrůda)

Popisy odrůd

ALICIA PO - polopozdní odrůda elitní (E) jakosti se středně vysokým až vysokým výnosem zrna v neošetřené i ošetřené variantě pěstování. Rostliny středně vysoké až vysoké, dobře odnožující, zrno velké.

Přednosti: Odolnost proti napadení rzi plevovou, vysoký obsah dusíkatých látek, vysoká objemová hmotnost.

Pěstitelská rizika: Výrazná nemá.

Udržovatel: SELGEN, a.s., ŠS Stupice

ALONDRA CPG - poloraná odrůda chlebové (B) jakosti se středně vysokým výnosem zrna v neošetřené a středně vysokým až vysokým výnosem zrna v ošetřené variantě pěstování. Rostliny středně vysoké až nízké, středně až méně odnožující, zrno středně velké.

Přednosti: Odolnost proti napadení padlím travním na listu a v klasu.

Pěstitelská rizika: Nižší obsah dusíkatých látek.

Udržovatel: SELGEN, a.s., ŠS Stupice

ANABEL CPG - poloraná odrůda kvalitní (A) jakosti se středně vysokým až vysokým výnosem zrna v neošetřené a středně vysokým výnosem zrna v ošetřené variantě pěstování. Rostliny středně vysoké až nízké, dobře odnožující, zrno malé.

Přednosti: Odolnost proti napadení rzi plevovou a padlím travním na listu a v klasu. Stabilní číslo poklesu.

Pěstitelská rizika: Výrazná nemá.

Udržovatel: SELGEN, a.s., ŠS Stupice

ASTRID CPG - polopozdní odrůda elitní (E) jakosti se středně vysokým výnosem zrna v ošetřené i neošetřené variantě pěstování. Rostliny středně vysoké, středně odnožující, zrno středně velké.

Přednosti: Stabilní číslo poklesu.

Pěstitelská rizika: Výrazná nemá.

Udržovatel: SELGEN, a.s., ŠS Stupice

CORNETTO CPG - středně raná odrůda chlebové (B) jakosti se středně vysokým až vysokým výnosem zrna v neošetřené a vysokým výnosem zrna v ošetřené variantě pěstování. Rostliny středně vysoké, středně odnožující, zrno velké.

Přednosti: Odolnost proti poléhání.

Pěstitelská rizika: Menší odolnost proti napadení rzi plevovou, dle testů náchylnost k napadení rzi travní.

Udržovatel: SECOBRA Saatzucht GmbH, Německo

Zástupce v ČR: B O R , s.r.o.

DAFNE CPG - poloraná odrůda kvalitní (A) jakosti se středně vysokým výnosem zrna v ošetřené i neošetřené variantě pěstování. Rostliny středně vysoké až vysoké, středně odnožující, zrno středně velké.

Pěstitelská rizika: Nižší hodnota čísla poklesu, menší odolnost proti poléhání, napadení rzi pšeničnou a padlím travním na listu, dle testů náchylnost k napadení rzi travní.

Udržovatel: SELGEN, a.s., ŠS Stupice

IZZY CPG - poloraná odrůda kvalitní (A) jakosti se středně vysokým výnosem zrna v ošetřené i neošetřené variantě pěstování. Rostliny středně vysoké až vysoké, středně odnožující, zrno středně velké.

Přednosti: Odolnost proti napadení rzi plevovou.

Pěstitelská rizika: Nízká objemová hmotnost, menší odolnost proti poléhání a napadení rzi pšeničnou, dle testů náchylnost k napadení rzi travní.

Udržovatel: SELGEN, a.s., ŠS Stupice

KABOT CPG - polopozdní odrůda chlebové (B) jakosti s velmi vysokým výnosem zrna v neošetřené i ošetřené variantě pěstování. Rostliny středně vysoké, středně odnožující, zrno velmi velké.

Přednosti: Velmi vysoký výnos zrna.

Pěstitelská rizika: Dle testů náchylnost k napadení rzi travní.

Udržovatel: Strube Research GmbH & Co. KG, Německo

Zástupce v ČR: SAATEN - UNION CZ s.r.o.

KITRI - středně raná odrůda kvalitní (A) jakosti s vysokým až velmi vysokým výnosem zrna v neošetřené a velmi vysokým výnosem zrna v ošetřené variantě pěstování. Rostliny středně vysoké až nízké, dobře odnožující, zrno středně velké.

Přednosti: Velmi vysoký výnos zrna, odolnost proti poléhání, napadení padlím travním a rzi pšeničnou.

Pěstitelská rizika: Výrazná nemá.

Udržovatel: SELGEN, a.s., ŠS Stupice

KWS MAIRRA CPG - poloraná odrůda elitní (E) jakosti se středně vysokým výnosem zrna v neošetřené a středně vysokým až vysokým výnosem zrna v ošetřené variantě pěstování. Rostliny středně vysoké, středně odnožující, zrno velké.

Přednosti: Vysoká objemová hmotnost, odolnost proti poléhání.

Pěstitelská rizika: Menší odolnost proti napadení padlím travním na listu a rzi plevovou, dle testů náchylnost k napadení rzi travní.

Udržovatel: KWS LOCHOW GMBH, Německo

Zástupce v ČR: SOUFFLET AGRO a.s.

KWS MISTRAL CPG - poloraná odrůda kvalitní (A) jakosti s vysokým výnosem zrna v neošetřené a velmi vysokým výnosem zrna v ošetřené variantě pěstování. Rostliny středně vysoké až vysoké, středně až méně odnožující, zrno velké.

Přednosti: Velmi vysoký výnos zrna, vysoká objemová hmotnost.

Pěstitelská rizika: Menší odolnost proti napadení rzi plevovou.

Udržovatel: KWS LOCHOW GMBH, Německo

Zástupce v ČR: SOUFFLET AGRO a.s.

KWS SCIROCCO CPG - poloraná odrůda elitní (E) jakosti s nízkým výnosem zrna v neošetřené a středně vysokým výnosem zrna v ošetřené variantě pěstování. Rostliny středně vysoké až vysoké, středně odnožující, zrno velké až velmi velké.

Přednosti: Vysoký obsah dusíkatých látek.

Pěstitelská rizika: Menší odolnost proti napadení rzi pšeničnou a plevovou, padlím travním na listu, nízká stabilita čísla poklesu, dle testů náchylnost k napadení rzi travní.

Udržovatel: KWS LOCHOW GMBH, Německo

Zástupce v ČR: SOUFFLET AGRO a.s.

LOTTE PO - poloraná odrůda kvalitní (A) jakosti se středně vysokým až vysokým výnosem zrna v neošetřené a středně vysokým výnosem zrna v ošetřené variantě pěstování. Rostliny středně vysoké až nízké, středně až méně odnožující, zrno středně velké.

Přednosti: Odolnost proti napadení rzi plevovou.

Pěstitelská rizika: Výrazná nemá.

Udržovatel: SELGEN, a.s., ŠS Stupice

ODETA - raná až velmi raná odrůda chlebové (B) jakosti s vysokým až velmi vysokým výnosem zrna v neošetřené variantě a velmi vysokým výnosem zrna v ošetřené variantě pěstování. Rostliny středně vysoké, dobře odnožující, zrno středně velké.

Přednosti: Velmi vysoký výnos zrna, odolnost proti napadení rzi plevovou.

Pěstitelská rizika: Menší odolnost proti napadení padlím travním, nízká objemová hmotnost.

Udržovatel: SELGEN, a.s., ŠS Stupice

QUINTUS CPG - polopozdní osinatá odrůda chlebové (B) jakosti s vysokým výnosem zrna v neošetřené a středně vysokým až vysokým výnosem zrna v ošetřené variantě pěstování. Rostliny středně vysoké, středně odnožující, zrno velké.

Přednosti: Odolnost proti napadení rzi pšeničnou a plevovou.

Pěstitelská rizika: Nižší hodnota čísla poklesu.

Udržovatel: Wiersum Plantbreeding B.V., Nizozemsko

Zástupce v ČR: B O R , s.r.o.

REGISTANA PO - středně raná odrůda chlebové (B) jakosti s vysokým výnosem zrna v neošetřené i ošetřené variantě pěstování. Rostliny středně vysoké až vysoké, méně odnožující, zrno velké až velmi velké.

Přednosti: Vysoký výnos zrna, odolnost proti napadení rzi plevovou.

Pěstitelská rizika: Výrazná nemá.

Udržovatel: SELGEN, a.s., ŠS Stupice

TERCIE CPG - poloraná odrůda kvalitní (A) jakosti se středně vysokým výnosem zrna v neošetřené i ošetřené variantě pěstování. Rostliny nízké, středně odnožující, zrno malé.

Přednosti: Stabilní číslo poklesu, odolnost proti poléhání.

Pěstitelská rizika: Menší odolnost proti napadení rzi pšeničnou.

Udržovatel: SELGEN, a.s., ŠS Stupice

Registrace: 2008