

STRUČNÝ SOUHRN K NÁVRHŮM NÁRODNÍCH PLÁNŮ POVODÍ

Vážení čtenáři,

do rukou se Vám dostává stručný souhrn zpracovaný jako průvodní dokument k návrhům národních plánů povodí Labe, Odry a Dunaje, které jsou zveřejněny od 22. prosince 2014 do 22. června 2015 k připomínkám uživatelům vody a veřejnosti. Je koncipován jako průvodce návrhy národních plánů povodí formou „otázka – odpověď“.

Co to je plánování v oblasti vod?

Plánování v oblasti vod je soustavná koncepční činnost, kterou podle vodního zákona zajišťuje stát a která implementuje požadavky Rámcové směrnice 2000/60/ES vodní politiky k dosažení dobrého stavu vod ve třech šestiletých obdobích s termíny do 22. 12. 2015, do 22. 12. 2021 a do 22. 12. 2027.

Plánování v oblasti vod navazuje na dlouhou tradici vodohospodářského plánování v České republice (Státní vodohospodářský plán republiky Československé byl zpracován v letech 1949-1953, Směrný vodohospodářský plán ČSR byl publikován v letech 1975-1976).

Proces plánování v oblasti vod na národní úrovni náleží do sdílené působnosti Ministerstva zemědělství a Ministerstva životního prostředí a na úrovni dílčích povodí jsou pořizovateli správci povodí (státní podniky Povodí) a krajské úřady.



Více o procesu plánování v oblasti vod se dočtete v kapitole ÚVOD v návrzích národních plánů povodí.

Co jsou národní plány povodí?

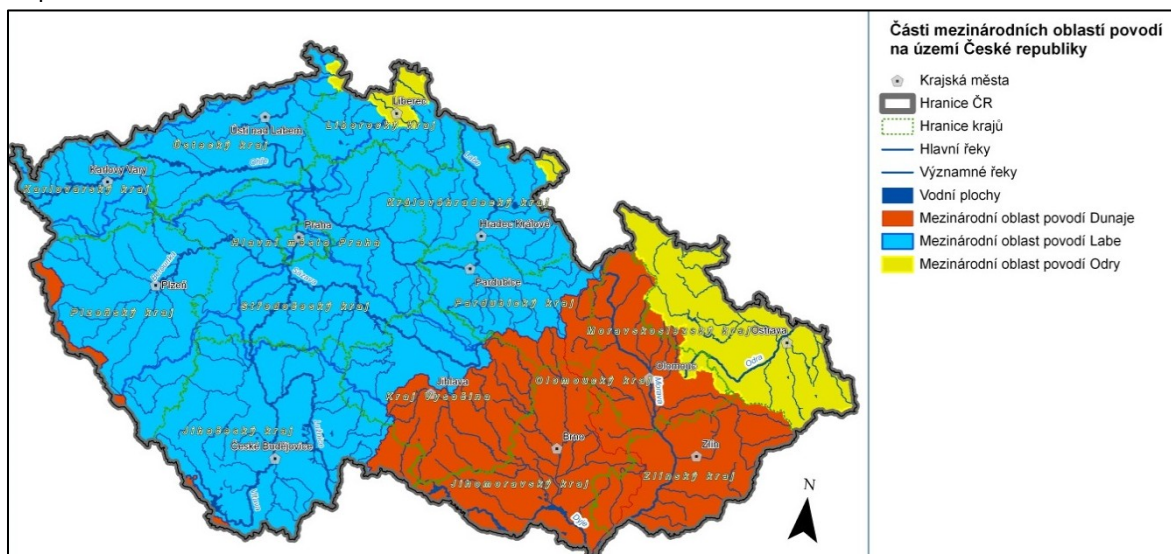
Národní plány povodí patří do skupiny tzv. plánů povodí, což jsou koncepční dokumenty, které analyzují stav povrchových a podzemních vod a navrhnou opatření ke zlepšení stavu vod.

Plány povodí jsou zpracovávány ve třech úrovních podrobnosti - pro mezinárodní oblasti povodí („mezinárodní plány oblastí povodí“), části mezinárodních oblastí povodí na území České republiky („národní plány povodí“) a dílčí povodí („plány dílčích povodí“).

Každá úroveň plánů povodí přitom řeší úkoly sobě relevantní.

Území České republiky náleží do tří mezinárodních oblastí povodí – Labe (úmoří Severního moře), Odra (úmoří Baltského moře) a Dunaj (úmoří Černého moře) a z tohoto důvodu jsou zpracovány tři národní plány povodí Labe, Odry a Dunaje.

Tři národní plány povodí mají identickou strukturu, liší se pouze řešeným územím, jak naznačuje následující mapa.



Více o procesu plánování v oblasti vod se dočtete v kapitole ÚVOD, kapitola 1.2 Úrovně procesu plánování v návrzích národních plánů povodí.

K čemu národní plány povodí slouží?

Národní plány povodí stanovují cíle pro ochranu a zlepšování stavu povrchových a podzemních vod a vodních ekosystémů, ke snížení nepříznivých účinků povodní a sucha, pro hospodaření s povrchovými a podzemními vodami a udržitelné užívání těchto vod pro zajištění vodohospodářských služeb a pro zlepšování vodních poměrů a pro ochranu ekologické stability krajiny.

Dále obsahují souhrny programů opatření k dosažení uvedených cílů a stanovují strategii jejich financování.

Co obsahuje národní plán povodí?

Základem každého plánu je popis všeobecných a vodohospodářských charakteristik českých částí mezinárodních oblastí povodí (Dunaj, Labe a Odry). Následuje identifikace a analýza druhů užívání vod a způsobů využití území, tj. určení míry antropogenního ovlivnění jednotlivých povodí. Na základě monitoringu povrchových a podzemních vod a jeho výsledků je určován pomocí metodik hodnocení stavu stav povrchových a podzemních vod. Toto hodnocení je vztaženo na vodní útvar, a to buď na útvar povrchové, nebo podzemní vody. Pro povrchové vody se hodnotí ekologický stav nebo potenciál a chemický stav. Pro podzemní vody se hodnotí chemický a kvantitativní stav.



Více v kapitolách I. Charakteristiky částí mezinárodní oblasti povodí na území České republiky, II. Užívání vod a dopady lidské činnosti na stav vod, III. Monitoring a hodnocení stavu.

V případě, že vodní útvar povrchových nebo podzemních vod nedosahuje dobrého stavu, jsou navrhována opatření k zlepšení tohoto stavu a dosažení cílů. V případě, že není zjištěn vliv způsobující nedosažení cílů, je navrhován průzkumný monitoring, na jehož základě by měl být vliv identifikován a bylo možné navrhnout příslušné opatření.

Opatření k dosažení cílů jsou navržena v návrzích plánů dílčích povodí. V návrzích národních plánů povodí je vybrána nákladově nejefektivnější kombinace opatření. Tento výběr je nazýván souhrnem programu opatření.



Více v kapitolách IV. Cíle pro povrchové vody, podzemní vody a chráněné oblasti vázané na vodní prostředí, V. Souhrn programu opatření k dosažení cílů, VI. Souhrn ekonomické analýzy užívání vod.

Kdo pořizuje národní plány povodí?

Národní plány povodí pořizuje v souladu s ustanovením § 24 odstavce 10 Ministerstvo zemědělství a Ministerstvo životního prostředí ve spolupráci s příslušnými správci povodí a místně příslušnými krajskými úřady.

Ministerstvo zemědělství, Těšnov 17, 117 05 Praha 1, www.eagri.cz

Ministerstvo životního prostředí, Vršovická 1442/65, 100 10 Praha 10, www.mzp.cz



Podrobnější informace o pořizovateli národních plánů povodí naleznete na v kapitole VII. Doplnující údaje.

Komu jsou národní plány povodí určeny?

Plány povodí jsou podkladem pro výkon veřejné správy, zejména pro územní plánování a vodoprávní řízení. Dále jsou plány povodí určeny k informování odborné i laické veřejnosti.

Na základě jakých dokumentů jsou národní plány povodí zpracovány?

Základními závaznými dokumenty pro zpracování návrhů národních plánů povodí jsou:

- › zákon č. 254/2001 Sb., o vodách a o změně některých zákonů (vodní zákon), ve znění pozdějších předpisů,
- › vyhláška č. 24/2011 Sb., o plánech povodí a plánech pro zvládnutí povodňových rizik, ve znění pozdějších předpisů,
- › typizovaný vzor národních plánů povodí.

Návrhy plánů povodí vycházejí z výsledků přípravných prací a z podrobnějších plánů dílčích povodí.



Podrobnější informace o plánech dílčích povodí naleznete na v kapitole VII. Doplnující údaje.

Co to je vodní útvar?

Vodní útvar je základní jednotkou vodohospodářského plánování a plánů povodí. Jde o vymezené významné soustředění povrchových vod v určitém prostředí, charakterizované společnou formou jejich výskytu nebo společnými vlastnostmi vod a znaky hydrologického režimu, například v jezeru, ve vodní nádrži, v korytě vodního toku.

Jsou vymezeny útvary povrchových a útvary podzemních vod. U útvarů povrchových vod rozlišujeme kategorie jezero a řeka, a dále z hlediska antropogenního ovlivnění rozlišujeme silně ovlivněné vodní útvary a umělé vodní útvary.



Více o vymezení vodních útvarů jejich charakteristikách v kapitole I. Charakteristiky části mezinárodní oblasti povodí na území České republiky.

K čemu slouží souhrn programu opatření?

Souhrn programu opatření představuje výčet opatření k dosažení cílů ochrany vod. Souhrn obsahuje seznam opatření. Každé opatření má svůj identifikátor, název a dále je uvedena výše investičních nákladů.

Souhrn programu opatření je rozdělen na „program opatření“, což představuje výběr nákladově nejefektivnější kombinace opatření a na ostatní opatření, která slouží také k dosažení cílů a nejedná se o prioritní opatření.



Souhrn programu opatření včetně seznam opatření naleznete v kapitole V. Souhrn programu opatření k dosažení cílů.

Vyplývají pro mne z národních plánů povodí nějaké povinnosti?

Národní plány povodí schválí do 22. prosince 2015 vláda České republiky a Ministerstvo zemědělství je vydá jako opatření obecné povahy.

Opatření obecné povahy je správním aktem podle správního řádu s konkrétně vymezeným předmětem a s obecně určenými adresáty.

Kde jsou návrhy národních plánů povodí zveřejněny?

Návrhy plánů jsou zveřejněny po dobu 6 měsíců ode dne zveřejnění k písemným připomínkám uživatelů vody a veřejnosti na Ministerstvu zemědělství a na Ministerstvu životního prostředí a to v listinné podobě a v elektronické podobě na jejich internetových stránkách.



Bližší informace a kontaktní osoby jsou uvedené v kapitole VII. Doplňující údaje.

V jakém termínu mohu podat připomínky?

Plány povodí jsou zveřejněny k písemným připomínkám veřejnosti od 22. prosince 2014 do 22. června 2015.

Jakým způsobem mám podat připomínky?

Připomínky k návrhům národních plánů povodí je možno podávat do 22. června 2015.

- v písemné podobě na adresu:
Ministerstvo zemědělství
Odbor vodohospodářské politiky a protipovodňových opatření
Těšnov 17, 117 05 Praha 1
- v elektronické podobě na e-mail:
pp@mze.cz

Připomínky musí být označeny názvem příslušného dokumentu „návrh Národního plánu povodí Labe/Odry/Dunaje“ a musí obsahovat jméno a příjmení a adresu místa pobytu u fyzické osoby, případně obchodní firmu nebo název a sídlo u právnické osoby.

Jak se dozvím, jakým způsobem byla má připomínka vypořádána?

Po termínu 22. června 2015 budou připomínky vyhodnoceny a jejich vypořádání bude k dispozici na Ministerstvu zemědělství a Ministerstvu životního prostředí v listinné podobě a v elektronické podobě na jejich internetových stránkách.