



MINISTERSTVO ZEMĚDĚLSTVÍ

KONCEPCE CHOVU KONÍ V ČR



V Praze dne: 30. června 2014

Obsah

1.	POPIS SITUACE V CHOVU KONÍ V ČR.....	1
1.1	Počty koní.....	5
1.2	Reprodukce.....	5
1.3	Trh koní v ČR a zahraniční obchod.....	8
2.	ANALÝZA STAVU A MOŽNÉ SCÉNÁŘE CHOVU KONÍ V ČR.....	9
2.1	Šlechtění a plemenitba.....	9
2.2	Využití koní.....	14
2.2.1	Sport	14
2.2.2	Volnočasové aktivity a zdravotnictví	15
2.2.3	Koně v zemědělství a lesnictví	15
2.2.4	Využití starokladrubských koní.....	16
2.3	Genetické zdroje koní.....	17
2.4	Strategická vize chovu koní do roku 2013	21
2.5	Dotační politika MZe v chovu koní do r. 2013	22
2.5.1	Národní dotace	22
2.5.2	Dotace EU	24
2.6	Legislativní rámec	24
3.	HLAVNÍ ZÁMĚRY KONCEPCE A ROZVOJOVÉ CÍLE V CHOVECH KONÍ V RÁMCI ČR	25
3.1	Strategie pro dosažení cílů.....	27
3.2	Předpoklady k dosažení cílů.....	28
4.	PRIORITY HLAVNÍCH ZÁMĚRŮ KONCEPCE	29
5.	NÁSTROJE PRO NAPLNĚNÍ KONCEPCE	30
5.1	Nefinanční nástroje pro realizaci koncepce.....	30
5.1.1	Zvýšení úrovně šlechtitelské a plemenářské práce v chovu koní	30
5.1.2	Podpora chovatelů s cílem zvýšit úroveň a strukturu koní chovaných na našem území	31
5.1.3	Legislativa v chovu koní	32
5.2	Finanční nástroje pro realizaci koncepce - podpory.....	32
5.2.1	Národní dotace	32
5.2.2	Podpory z fondů EU	33
5.2.3	Podpora k zlepšení kvality služeb v činnosti Zemských hřebčinců Písek a Tlumačov v procesu šlechtění koní	34
5.2.4	Podpora chovatelů s cílem zvýšit úroveň a zlepšit strukturu koní chovaných na našem území.....	34

6.	KOORDINACE POLITIKY SEKTORU KONÍ.....	35
6.1	V rámci sektoru zemědělství	35
6.1.1	Oblast šlechtění a plemenitby.....	35
6.1.2	Koordinace šlechtění a plemenitby s využitím kontrolních orgánů	36
6.1.3	Oblast využívání chladnokrevných plemen koní.....	36
6.2	V rámci ostatních politik	36
6.3	V rámci spolupráce v neziskovém sektoru v návaznosti na plnění veřejného zájmu.....	37
6.4	V rámci partnerství na místní a regionální úrovni.....	37
7.	PŘÍLOHY	38

Seznam použitých zkratk:

A1/1 - anglický plnokrevník
 AEO - Authorised Economic Operator
 ASCHK - Asociace svazů chovatelů koní ČR, o.s.
 BLUP (AM) - Best linear unbiased prediction (Animal model)
 CS - slovenský teplokrevník
 ČMB - českomoravský belgický kůň
 ČMSCH, a.s. - Českomoravská společnost chovatelů, a.s.
 ČJF - Česká jezdecká federace
 ČT - český teplokrevník
 EK - Evropská komise
 EU - Evropská unie
 FAO - Food and Agriculture Organization
 FEI - Fédération Equestre Internationale
 GZ - genetické zdroje
 CHKO - chráněná krajinná oblast
 KK - kůň Kinský
 KMK - Kritéria mladých koní
 LFA - Less Favoured Areas
 LH - lesní hospodářství
 MMR - Ministerstvo pro místní rozvoj
 MŠMT - Ministerstvo školství, mládeže a tělovýchovy
 MT - moravský teplokrevník
 MZe - Ministerstvo zemědělství
 N - norik
 NHK - Národní hřebčín Kladruby nad Labem, s.p.o.
 NP GZ - Národní program konzervace a využívání genetických zdrojů zvířat významných pro výživu a zemědělství
 OSN - Organizace spojených národů
 PH - plemenná hodnota
 PK - plemenná kniha
 SN - slezský norik
 ŠP - šlechtitelský program
 UCHS - uznané chovatelské sdružení
 ÚRP - Ústřední registr plemeníků
 VÚŽV - Výzkumný ústav živočišné výroby
 ZH - Zemský hřebčinec

kolektiv autorů:

MVDr. Jaroslav Dražan, Ing. Jiří Machek, Ing. Karel Regner, Ing. Václav Luka, Miroslav Perníček, Ing. Miloš Lukášek, Ing. Jiří Hojer, Ing. Michael Novotný, Ing. Jan Gallas, Ing. Jitka Gaudníková

foto: J. Gaudníková



Ministerstvo zemědělství
Těšnov 17, 117 05 Praha 1
www.eagri.cz

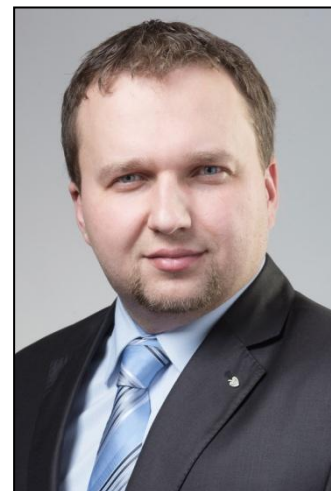
Vážení čtenáři,

Česká republika patří mezi země s tradičním chovem koní. Jejich úloha a poslání v dnešní společnosti se neustále vyvíjí, a tak se s těmito ušlechtilými zvířaty setkáváme nejen při práci, v ozbrojených složkách a při různých ceremoniích, ale také při volnočasových aktivitách a sportu a v neposlední řadě při oblíbené hipoterapii. Chov koní vytváří pracovní místa v různých oborech, jako je například zemědělství, lesnictví, trenérství, jezdeckví, veterinářství, krmivářství a kovářství.

Celkový počet koní se u nás v posledních 10 letech zdvojnásobil a nyní jich je podle ústřední evidence 80 785. Především kvůli přetlaku na trhu však stagnuje nebo klesá počet reprodukčně využívaných klisen a v návaznosti na to i počet narozených hříbat. Bez státní podpory by byl tento pokles zřejmě ještě větší.

Ministerstvo zemědělství má zájem na dobré plemenářské práci v chovu koní, tak aby se konkurenceschopnost a mezinárodní kredit našich koní stále zvyšoval. K rozvoji chovu koní proto přispívá prostřednictvím podpůrných programů, jejichž cílem je motivovat chovatele k používání moderních metod šlechtění a reprodukce, podporuje zemské hřebčince a plemena koní zařazená do tzv. genetických zdrojů. Nezastupitelnou úlohu v chovu koní mají národní kulturní památky - Národní hřebčinec Kladruby nad Labem a dva Zemské hřebčince, a to Písek a Tlumačov.

O významu těchto hřebčinců, stejně jako další podrobné informace o koncepci chovu koní v České republice se dozvíte z publikace, kterou právě čtete.



Marian Jurečka
ministr zemědělství

1. POPIS SITUACE V CHOVU KONÍ V ČR

Česká republika patří mezi země s tradičním chovem koní. Chov koní ve střední Evropě ovlivňovala míra vlivu kulturní vyspělosti civilizací a technického pokroku. Vojenské, správní a ekonomické potřeby podnítily tvorbu užitkových typů, které se později staly základnou šlechtění kulturních plemen koní. V první polovině 19. století dosáhla tvorba kulturních plemen koní největšího rozvoje. Tehdy měl kůň dominující pozici jako mobilní prostředek hlavně v ekonomice a armádě. Statisíce koní tehdy proudilo ze všech stran po obchodních a válečných stezkách do srdce Evropy, kde se střetávali, mísili, zůstávali nebo táhli dál. Například po jedné z nejvýznamnějších stezek středověku - tzv. „solné“ - táhnoucí přes území Čech z jihozápadu až na pobřeží polského Baltu převáželi noričtí hřebci těžké formanské vozy plné soli. Jihočeští sedláci těmito hřebci připouštěli své domácí klisny a dali tak základ vzniku asi našemu nejstaršímu plemeni koni na našem území - netolickému. Chov byl poněkud živelný, ale brzy se začal formovat a dostával svá pravidla. První zmínka o koních v českých zemích pochází z Análů fuldských vydaných roku 871.

Ve 14. a 15. století bylo již v takzvaných chovných stájích v Čechách cca 30 plemenných hřebců a 400 klisen. Slibný rozvoj chovu koní a jejich využití však silně zbrzdily robotní povinnosti - úpadek ohrožoval vojenské potřeby a oslaboval vliv šlechty. Vrchnost proto vzala chov koní do svých rukou a navíc se po Evropě začala šířit móda nových plemen.

Nadešla éra zřizování rozsáhlých honosných císařských hřebčínů a hřebčinců. K té době se 24. dubna 1579 datuje i zakládající listina dvorního hřebčína v Kladrubech nad Labem a tím byla stvrzena existence jednoho z nejstarších hřebčínů v Evropě a na světě, který přetrval celá staletí.

Zde vznikl pod vlivem starošpanělských a staroitalských koní „kůň starokladrubský“, na území Čech chovaný přes 400 let. Tehdejší chov naplňoval potřeby šlechty, kterou zásoboval elegantními, reprezentačními koňmi. Nedostávalo se však obyčejných pracovních koní pro potřebu v zemědělství a obchodu. Celá desetiletí neřešené problémy v chovu koní se rozhodla vyřešit panovnice Marie Terezie, královna česká, uherská a arcivévodkyně rakouská.



Originalitu si zajistila prvním zákonným ustanovením v chovu koní z roku 1763, patentem, ve kterém rozhodla a doslova nařizuje urozené šlechtě a stavům věnovat se chovu těchto koní s největší péčí. Nařídila udělat soupis všech plemenných hřebců a klisen, podpořila návrh kritérií pro zařazení do chovu a nařídila vytvořit chovatelské obvody kolem zemských hřebčinců. Na svoji dobu to byla etapa osvícenosti v chovu koní. Byla zavedena zdravotní evidence, vydávány hipologické příručky a založena zvěrolékařská vysoká škola. Obrovský přínos tereziánské éry pro chov koní dovršil v roce 1780 dalším důležitým výnosem Josef II., ve kterém nařídil zavedení evidenčních, dobře viditelných výžehů a aby vojenská správa převzala od šlechty všechny vhodné chovné hřebce. Řízení zemského chovu koní se tak ujala

armáda. Jak se později ukázalo, bylo to nadlouho a hlavně úspěšně.

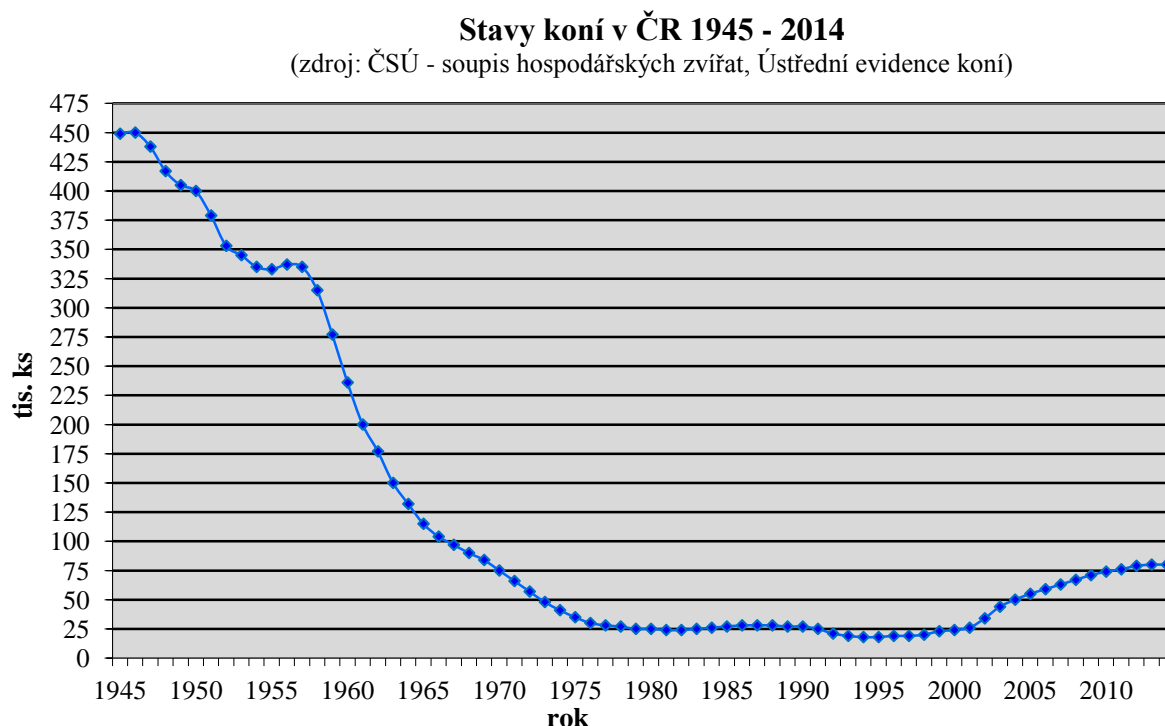
V dnešní době tuto v chovu koní nepostradatelnou službu zastřešení plemenářských činností plní vedle chovatelských sdružení a spolků a komerčních organizací za stát jednak Zemské hřebčince v Písku a Tlumačově a také Národní hřebčín Kladruby nad Labem, které mají své speciální úlohy - hlavně zabezpečovat kvalitní plemeníky (hřebce) pro potřebu zemského chovu.



Zemský hřebčinec Písek

Úloha a poslání koní v dnešní společnosti se neustále vyvíjí. Počty chovaných koní od r. 1945 do r. 2014 znázorňuje graf č. 1 a tab. č. 1.

Graf č. 1



Tab. č. 1

rok	1945	1950	1955	1960	1965	1970	1975	1980	1985	
ks	449000	400000	333050	235574	115413	75152	35188	25788	26833	
rok	1990	1995	2000	2005	2010	2014				
ks	26924	18039	23835	49512	71223	81124				

Z tabulky je patrné, že stavy koní se vyvíjely podle společenské poptávky a hlavně ekonomické síly majitelů koní. Válečné události přirozeně ovlivnily chov koní negativně. V období po druhé světové válce prodělával chov koní vývoj v určitých peripetiích, s výrazným poklesem počtu koní v zemědělství. Snižování početních stavů koní bylo sice nezbytné, neboť uplatnění mechanizace bylo určujícím faktorem dalšího vývoje ve všech hospodářsky vyspělých zemích, ale pokles počtu koní až na 5 procent (ve srovnání s nejvyšším poválečným stavem), byl nejnižší v širokém mezinárodním měřítku.

Tím, že se výrazně změnilo poslání a využití koní, bylo nutné tomu přizpůsobit i šlechtitelské postupy a cíle. V různě dlouhém časovém období se tak podařilo podstatně změnit užitkové i exteriérové vlastnosti řady plemen, kromě plemen zařazených v genetických zdrojích.

V západoevropských zemích probíhal od poloviny 50. let 20. stol. intenzivní šlechtitelský proces, hlavně u teplokrevných plemen na sportovní výkonnost. Na našem území byla v tomto období strategie odlišná. Šlechtit se kůň se všestrannou užitkovostí, který tak nemohl a nemůže konkurovat koním ze specializovaných chovatelských programů plemenných knih na západě (Spring program) atd. Tato strategie způsobila později i zánik velmi kvalitních chovů polokrevných kmenů, které byly vyšlechtěny pro potřebu elitních armádních jednotek (Furioso, Gidran, Przedswit aj.). Rovněž společnost kolem koní prodělala nemalou změnu.

Odbornost a zkušenost tradovaná a přenášena starými vojenskými vysloužilci, kteří často přešli do role trenérů a chovatelských rádců do jezdeckých oddílů (např. Dobeš, Býček, Klapal aj.) se postupně vytrácela tak, jak zanikaly i jezdecké oddíly. Období privatizace s sebou přineslo i změnu v majitelství - držení koní. Začala se měnit společnost, která koně vlastní a má vliv i na jejich vývoj. V důsledku toho, že odvětví chovu koní se stává moderní záležitostí zejména majetných občanů, klesá odborná erudovanost majitelů koní. Nově zainteresovaní hledají kvalitu v zahraničí, bez zájmu o zkvalitňování českého chovu. Jsme proto svědky hromadných nákupů a dovozů koní hlavně ze západu. Nejedná se však většinou o kvalitní koně (ti jsou cenově nedostupní), ale spíše o koně vyselektované. To vše se velmi negativně promítlo i do situace nejen v chovu, ale i užití koní.

Mezitím se selekční programy v západoevropských chovech sportovních plemen koní postupně vyvíjely. Byly vytvořeny testační systémy, které využívají výsledků z výkonnostních zkoušek nebo sportovní testace. Tyto výsledky jsou hlavním zdrojem informací o výkonnosti sportovních plemen a jsou dále vyhodnocovány pomocí odhadu plemenné hodnoty a aplikovány do selekčních systémů. Důležitou metodou používanou v zahraničí je BLUP model (AM). Kvalita každého jedince je z chovatelského hlediska potom vyjádřena plemennou hodnotou (PH), tj. odhadem dědičného založení (genotypu). Díky odhadům PH se dají také vyhodnotit selekční systémy a šlechtitelské programy.

Naši chovatelé si tuto ztrátu konkurenceschopnosti našich koní začínají konečně uvědomovat. Došlo ke změnám zkušebnímu systému. Výkonnostní zkoušky se jednoznačně zaměřují



na sportovní výkonnost, byly zavedeny tzv. předvýběry hřebců (v zahraniční obdobně to jsou tzv. körungy), KMK (kriteria mladých koní), zkoušky výkonnosti klisen, testační odchovny hříbat, testační zkoušky mladých hřebců a v neposlední řadě i sportovní výsledky ze závodů. Plošné zavedení systému sportovní testace u českého i slovenského teplokrevníka bylo významným šlechtitelským pokrokem. Cílem šlechtění a soustředěnou selekcí je kladen důraz na tělesnou stavbu, konstituci a plodnost a znaky výkonnosti. Tomu vše napomáhá i vývoj metody BLUP - AM pro českou populaci teplokrevných koní.

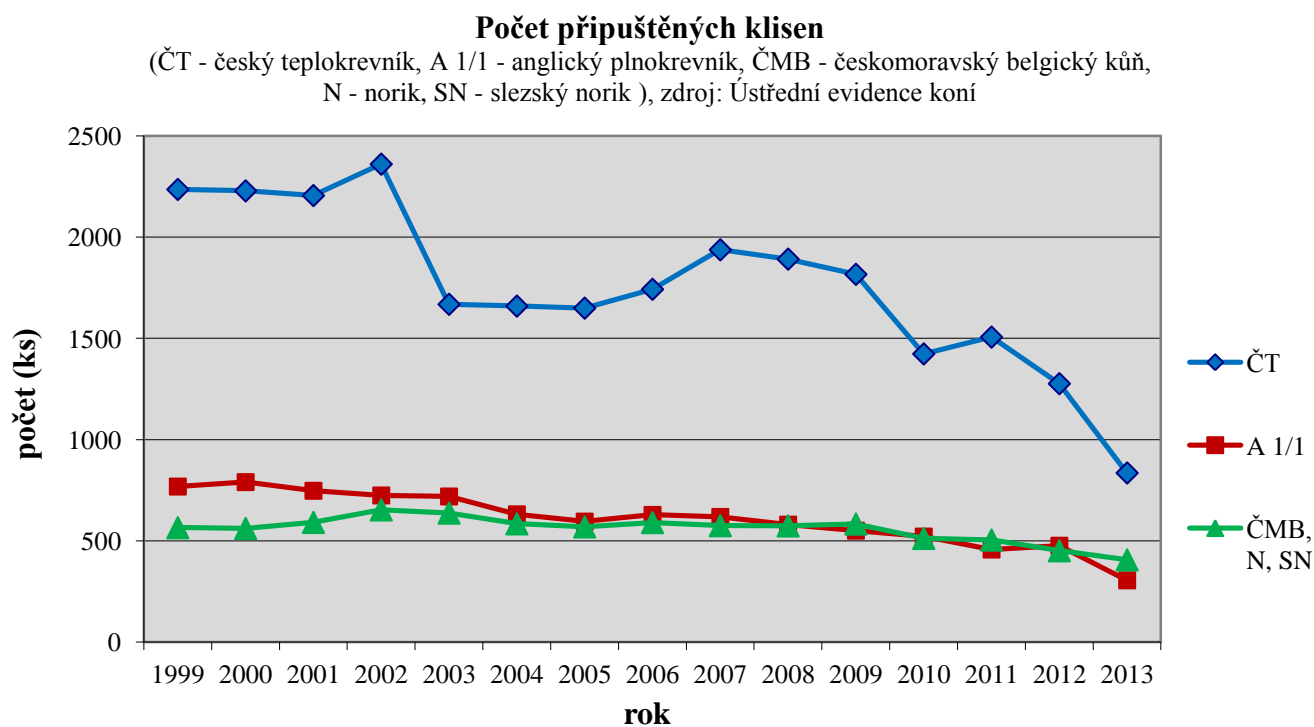
To vše však neplatí pro řadu dalších plemen, které se nešlechtí na výkonnost, ale jen na exteriérové vlastnosti nebo pro rekreační a hobby účely. Tam se metoda BLUP - AM nedá pro nedostatek znaků, nejednotná kritéria v hodnocení, malých četností testované populace a roztříštěnosti chovatelských organizací uplatňovat. Rovněž osoby, které odpovídají za šlechtitelský program, jsou na velmi různém stupni odbornosti.

1.1 Počty koní

Od roku 1997 se počty koní v ČR neustále zvyšují. Celkový počet koní se v posledních 10 letech v ČR zdvojnásobil, oproti stavu v roce 2003 stoupl téměř o 40 000 ks. V současné době je k 1. 6. 2014 v ústřední evidenci evidováno 80 785 ks koní.

1.2 Reprodukce

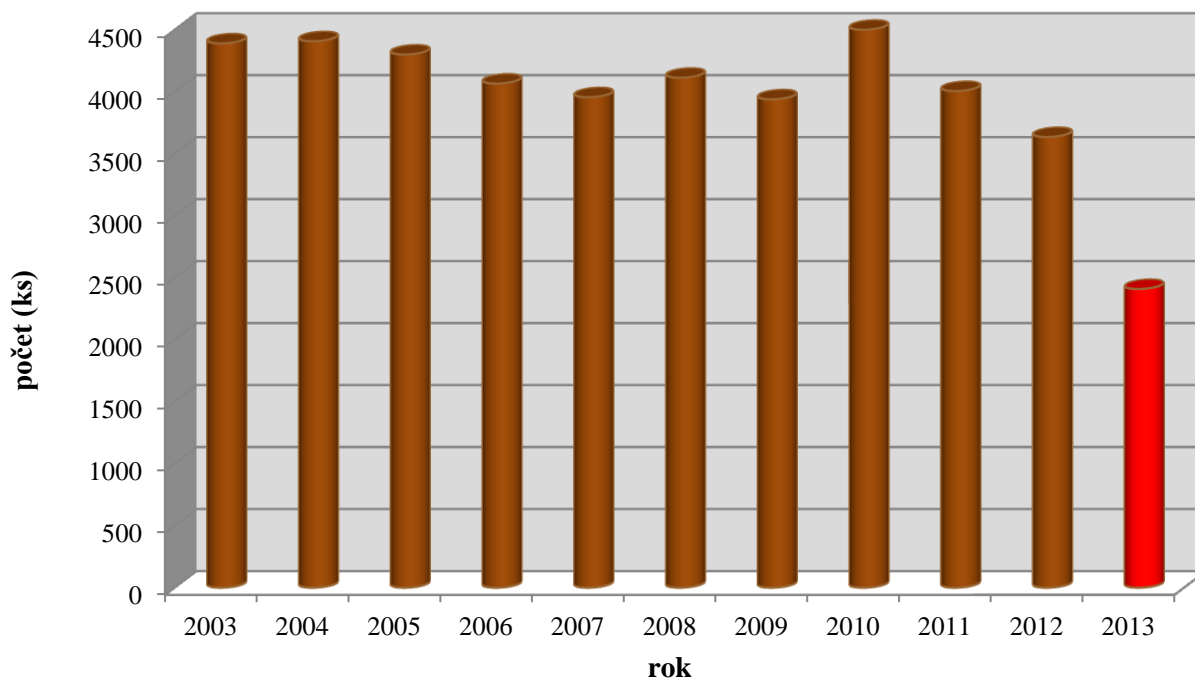
Počet reprodukčně využívaných klisen v posledních letech stagnuje, či klesá. Důvodem je zejména přetlak na trhu s koňmi. Bez státní podpory se dá předpokládat, že by byl pokles ještě razantnější.



V návaznosti na tendenci snižujícího se počtu připouštěných klisen klesá od roku 2010 i celkový počet u nás narozených hříbat.

Počty narozených hříbat 2003 - 2013

zdroj: Ústřední evidence koní



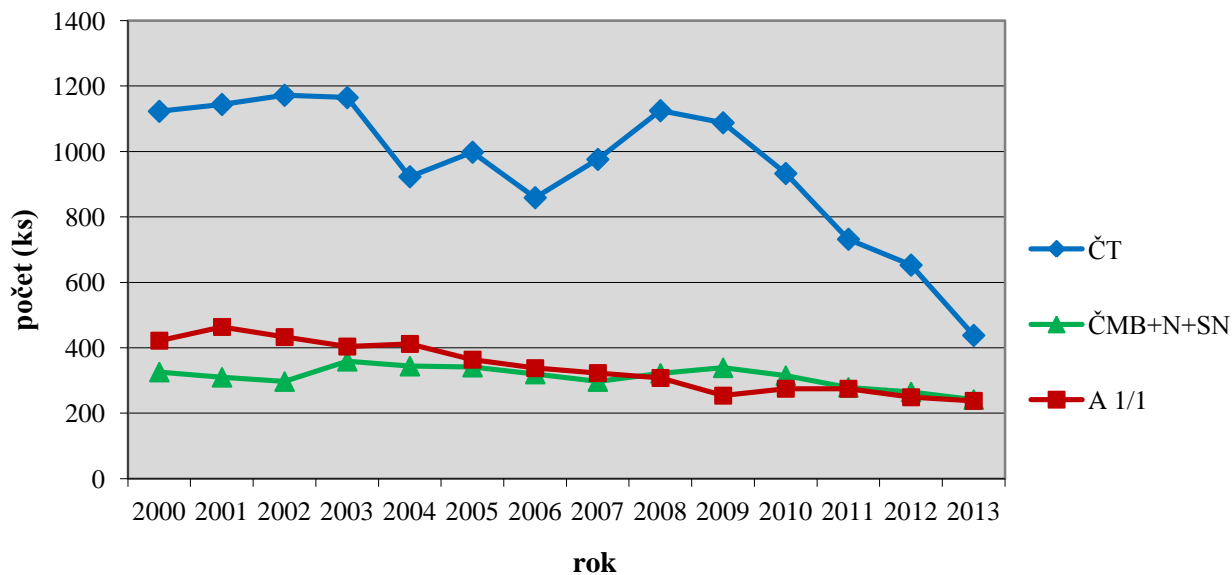
* Údaj za rok 2013 nelze ještě považovat za vypovídající, bude ještě upraven o hřebata později zaregistrovaná do ústřední evidence.



Nejprudší pokles počtu narozených hříbat se týká plemene český teplokrevník, a to již od roku 2008.

Počet narozených hříbat

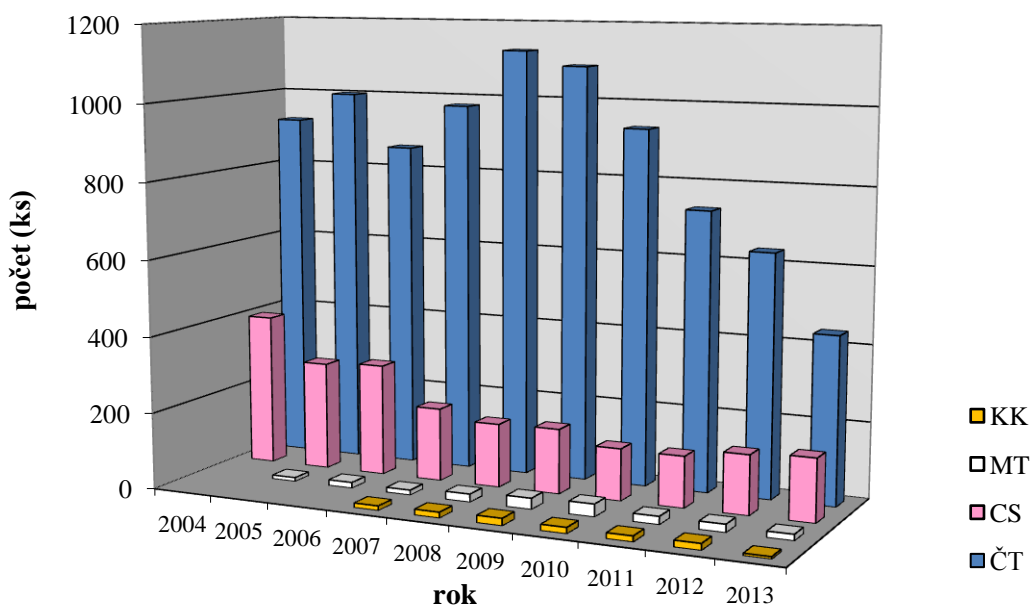
ČMB - českomoravský belgický kůň, N - norik, SN - slezský norik, ČT - český teplokrevník, A 1/1 - anglický plnokrevník; zdroj: Ústřední evidence koní



* Údaje za rok 2013 nelze ještě považovat za vypovídající, bude ještě upraven o hříbata později zaregistrovaná do ústřední evidence.

Počet narozených hříbat

ČT - český teplokr., CS - slovenský teplokr., MT - moravský teplokr., KK - kůň Kinský; zdroj: Ústřední evidence koní



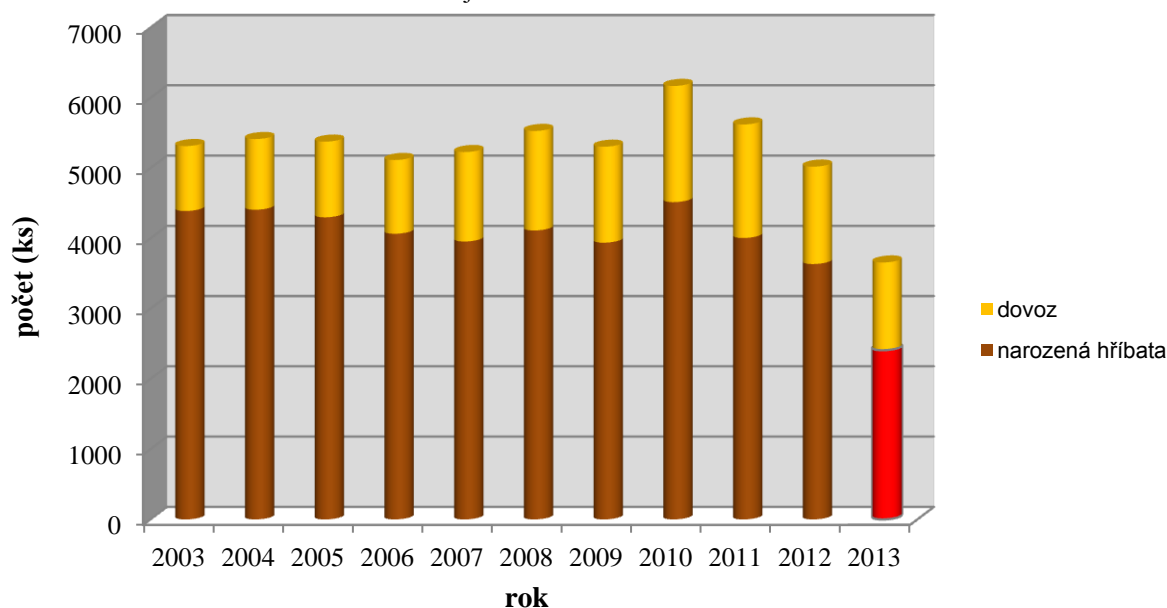
* Údaje za rok 2013 nelze ještě považovat za vypovídající, bude ještě upraven o hříbata později zaregistrovaná do ústřední evidence.

1.3 Trh koní v ČR a zahraniční obchod

Situaci na domácím trhu s koňmi vyjadřuje jednak celní statistika zahraničního obchodu (vykazovaná v Kč), kde položka koně, osli, muly a mezci živí (většina je tvořena koňmi) vykazuje za posledních 13 let záporné saldo. Dále podle údajů z Ústřední evidence koní je celkový počet vyvezených koní v posledních 10 letech nižší než dovezených. Od roku 2012 však počet vyvezených koní stoupá. Rozdíl v počtu narozených hříbat v ČR a dovezených koní se ale od roku 2010 zmenšuje ve prospěch dovozů.

Počet narozených hříbat a dovezených koní 2003 - 2013

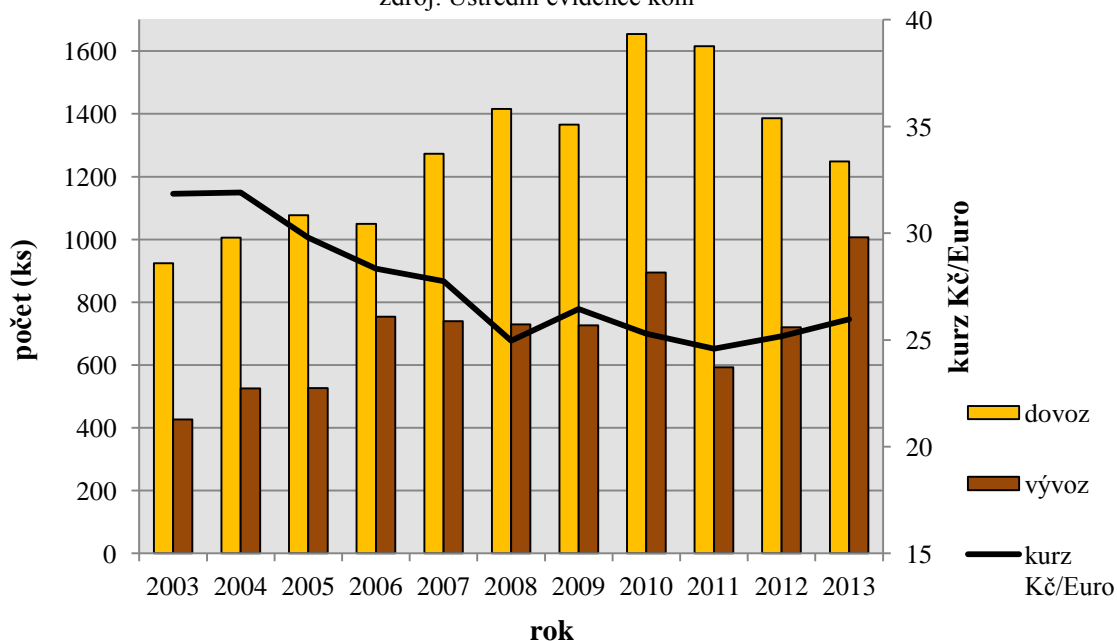
zdroj: Ústřední evidence koní



* Údaje za rok 2013 nelze ještě považovat za vypovídající, bude ještě upraven o hříbata později zaregistrovaná do ústřední evidence.

Počty dovezených a vyvezených koní 2003 - 2013

zdroj: Ústřední evidence koní



2. ANALÝZA STAVU A MOŽNÉ SCÉNÁŘE CHOVU KONÍ V ČR

2.1 Šlechtění a plemenitba

Počátky usměrňování plemenitby a šlechtění hospodářských zvířat, včetně koní ze strany státu, se objevily za Rakouska – Uherska, kdy zvelebovací práce v živočišné výrobě řídilo c. k. ministerstvo orby nejen legislativou, ale i dotacemi a subvencemi ze státních a zemských prostředků. Na území Rakouska - Uherska byl vydán v roce 1894 zákon, který mimo zvelebování zemědělství a zřízení polní policie určoval také zvelebovací program v chovech hospodářských zvířat.

Vznik první Československé republiky byl historickým mezníkem i pro další vývoj šlechtění hospodářských zvířat. V roce 1924 byl vydán zákon č. 169, o plemenitbě hospodářských zvířat, který ve svém prvopočátku mimo jiné dával pravomoci rozhodovací i kontrolní „Komisi pro chov hospodářských zvířat“.

Po únoru 1948 plemenitbu i šlechtění včetně kontrolní činnosti v chovu hospodářských zvířat, tedy včetně chovu koní, převzal do svých rukou stát. Ministerstvo zemědělství řídilo tuto činnost přes zemědělská oddělení Krajských a Okresních národních výborů a vedlo centrální matriku plemenných zvířat. Vzhledem k tomu, že vlastní plemenářská práce se zhoršila, zřídilo Ministerstvo zemědělství v roce 1952 při Ústředním kontrolním a zkušebním ústavu zemědělském Státní inspektorát pro plemenitbu hospodářských zvířat, který byl v roce 1959 nahrazen zřízením Státní plemenářské správy, která byla státní organizací. Státní plemenářská správa byla postupně transformována přes Státní plemenářské podniky, až v roce 1989 vznikl pro řízení plemenářské a šlechtitelské práce Státní plemenářský podnik.

Uvedené státní plemenářské organizace, jejichž nedílnou součástí byly i hřebčiny a hřebčince, prováděly opatření státu v oblasti plemenitby, šlechtění, evidence i označování hospodářských zvířat. Organizace Státní plemenářské podniky byla zahrnuta do soustavy mimocenových ekonomických nástrojů, v rámci kterých měly zvláštní poslání subvence na financování těch činností, kterými tato organizace realizovala delegovanou pravomoc státní správy v živočišné výrobě. Byl to okruh subvencovaných činností v kontrole užítkovosti a dědičnosti, v chovu koní, jakož i subvence k celkovému zlepšení plemenářské práce k zajišťování přirozené plemenitby u soukromníků.

Po roce 1989 dochází k vnitřní diferenciaci státních plemenářských podniků a vznikaly zájmové svazy chovatelů hospodářských zvířat, které uplatňovaly nároky na šlechtitelskou činnost v chovech hospodářských zvířat prováděnou dosud specializovanými státními plemenářskými organizacemi. Proto byl přijat zákon č. 240/1991 Sb., o šlechtění a plemenitbě hospodářských zvířat, který usiloval v době svého vzniku především o vyloučení principu státního řízení plemenářské práce. Stát prostřednictvím Ministerstva zemědělství pouze usměrňoval šlechtitelskou práci v chovech hospodářských zvířat, včetně koní, udělením oprávnění specializovaným subjektům k zabezpečení šlechtitelské práce, jmenováním výběrových a uznávacích komisí, jejichž členy byli i zástupci profesních zájmových svazů.

Plemenitba hospodářských zvířat pak byla usměrňována ministerstvem prostřednictvím pověřených organizací.

Zásadní změnu v postavení profesních zájmových sdružení chovatelů hospodářských zvířat, včetně koní, přinesl zákon č. 154/2000 Sb., o šlechtění, plemenitbě a evidenci hospodářských

zvířat (plemenářský zákon). Rozhodujícím důvodem pro zpracování nového zákona o šlechtění, plemenitbě a evidenci hospodářských zvířat byla potřeba právně zakotvit řadu zásadních změn, ke kterým došlo v českém chovatelství od vydání zákona č. 240/1991 Sb. Dalším důvodem byla potřeba dosáhnout slučitelnosti právních předpisů České republiky s předpisy EU.

Zájmová chovatelská sdružení se v době tvorby a přijetí zákona č. 240/1991 Sb. teprve formovala (vznikala postupně podle zákona č. 83/1990 Sb., o sdružování občanů) a nebylo proto reálné převést na ně již v tomto zákoně rozhodující funkce při řízení šlechtitelského procesu tak, jak je obvyklé ve všech chovatelsky vyspělých zemích, včetně zemí EU. V průběhu devadesátých let se však zájmová chovatelská sdružení rychle konsolidovala a od roku 1994 jim Ministerstvo zemědělství postupně udělovalo souhlas ke zřízení a vedení plemenných knih pro jednotlivá plemena v rámci druhů hospodářských zvířat a přenášelo na ně část odpovědnosti za tvorbu a provádění šlechtitelských programů. Proto zákonem č. 154/2000 Sb., bylo stanoveno, že rozhodující funkce v procesu šlechtění hospodářských zvířat převezmou uznaná chovatelská sdružení (UCHS) a přesunula se na ně ze současných oprávněných a pověřených organizací i odpovědnost za tento proces. Výběrové komise a uznávací komise se zrušily a jejich funkci převzala UCHS, která odpovídají za realizaci šlechtitelského programu, hodnotí a vybírají hospodářská zvířata, včetně koní, v souladu se stanoveným chovným cílem a řádem plemenných knih.

Kvalitní šlechtitelská a plemenářská práce v chovu koní, podobně jako u ostatních hospodářských zvířat, jak je uvedeno výše, se neobešla v celé své historii bez finanční pomoci státu, která byla jedním ze základních podmínek výsledného stavu konkurenceschopnosti plemenných koní českých chovatelů. Bez státních dotací, subvencí, či podpory činnosti státních hřebčinců, by nebylo možné šlechtitelskou činnost, která je vyloženě ztrátová, realizovat. Státní dotace na šlechtitelskou činnost v chovech hospodářských zvířat jsou poskytovány i dnes ve všech zemědělsky vyspělých státech.

Od roku 1992 je podpora šlechtitelské a plemenářské práce v chovu koní zaměřena na podporu zavádění a vedení plemenných knih, podporu výkonnostních zkoušek, kontrolu dědičnosti, testování a podporu zveřejňování plemenářské práce. Do roku 1996 byla v zájmu dovozu vysoce kvalitního genetického materiálu realizována podpora nákupu živých hřebců a klisen, inseminačních dávek a embryí.

V současné době je v rámci šlechtitelského procesu v chovu koní v ČR ministerstvem uznáno celkem 13 uznaných chovatelských sdružení, která vedou plemenné knihy pro 22 plemen koní (seznam viz příloha č. 1). Podle § 5, odst. 7, písm. a) zákona č. 154/2000 Sb., je uznané chovatelské sdružení povinno postupovat při své činnosti v souladu se svým chovným cílem a šlechtitelským programem, vyhodnocovat a realizovat šlechtitelský program a nejméně jednou ročně zveřejňovat jeho výsledky. Vyhodnocení šlechtitelských programů jednotlivých plemen koní jsou přílohou této koncepce.

Šlechtitelský proces v chovu koní je dlouhodobá záležitost vzhledem k dlouhému generačnímu intervalu a navíc závislý zejména na zvolených metodách šlechtění, četnosti šlechtěných populací, metodách kontrol dědičnosti a testace, využívání moderních metod odhadu plemenné hodnoty a v neposlední řadě finančními možnostmi a zájmem chovatelů koní.

Obecně lze z doložených vyhodnocení konstatovat, že většina u nás dlouhodobě šlechtěných plemen koní plní uspokojivě stanovené chovné cíle. Jedná se zejména o plemena: český teplokrevník, starokladrubský kůň, huculský kůň, českomoravský belgický kůň, hafling, slovenský teplokrevník, anglický plnokrevník a plnokrevný arabský kůň.

Specifická situace je u plemen koní, u kterých probíhá regenerační proces zachování původních znaků a vlastností, včetně plemen koní zařazených do genetických zdrojů. Jedná se vesměs o plemena limitovaná zejména četností populace, sníženou možností selekce a nebezpečím inbreedingu. Uplatňované metody regenerace, zejména u koně Kinského a moravského teplokrevníka, ukazují na správnou cestu k dosažení stabilizace populace.

U málopočetných plemen koní, která UCHS u nás šlechtí krátkou dobu, jako např. Mini horse, Irish cob a další, je na seriózní vyhodnocení šlechtitelského procesu příliš krátká doba.

Kladně lze hodnotit, jak vyplývá z většiny předložených vyhodnocení šlechtitelských programů, že příslušná UCHS se v průběhu šlechtitelského procesu snažila reagovat na vzniklá problémová místa úpravou šlechtitelských programů, chovných cílů, zpřísněním výběrových kritérií pro hřebce i klisny, úpravou kritérií výkonnostních zkoušek, podmínek testace apod.

Nezastupitelnou úlohu v procesu šlechtění koní měly a mají Zemské hřebčince Písek a Tlumačov. V současné době je hlavní náplní obou hřebčinců plnění úkolů státní péče o rozvoj plemenářství v chovu koní ve smyslu zákona o plemenitbě hospodářských zvířat v rozsahu uděleného výnosem MZe.



Na oba Zemské hřebčince byla vypracována a MZe schválena koncepce jejich rozvoje. Z vyhodnocení koncepce rozvoje, které je přílohou tohoto materiálu, vyplývá, že většina požadovaných činností hřebčinců v oblasti plemenitby a šlechtění v chovu koní je uspokojivě plněna.

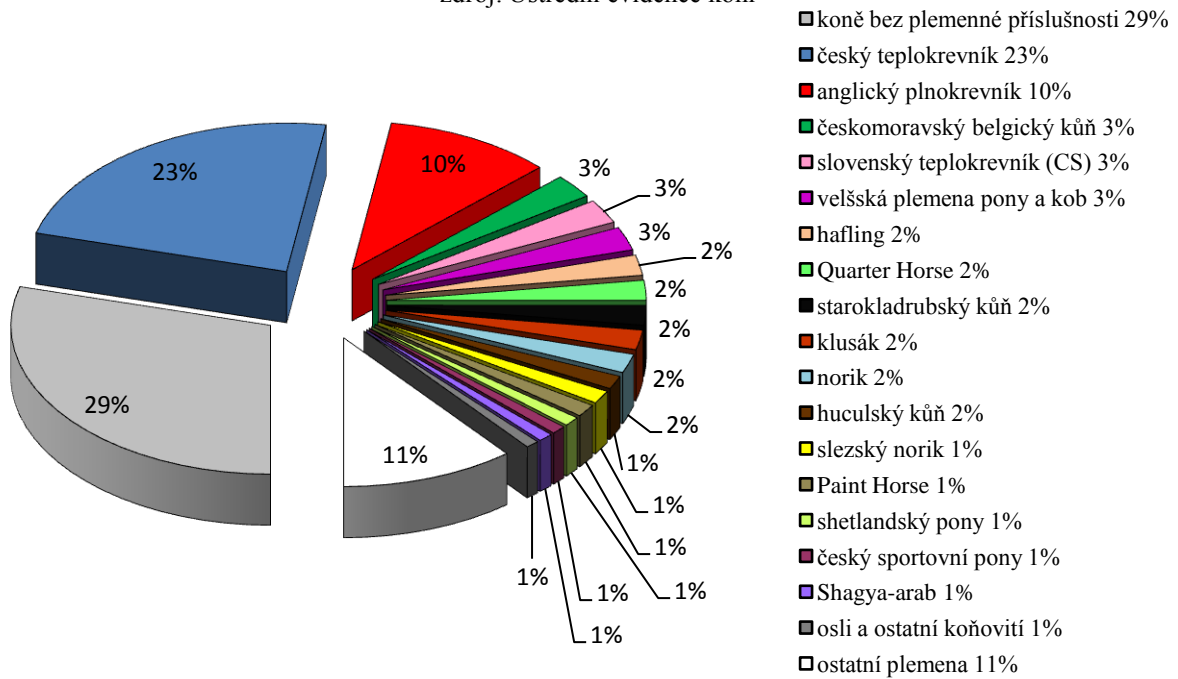
Větší rozsah poskytovaných služeb pro potřeby šlechtitelských programů jednotlivých UCHS je limitován disponibilními finančními možnostmi obou Zemských hřebčinců. Zejména se jedná o možnosti nákupu vysoce kvalitních plemeníků pro široké spektrum plemen koní, možnosti většího zařízení pro zajištění výcviku mladých koní, výchovu a výcvik mladých jezdců, případně nabídka služeb šlechtitelských konzultantů pro potřeby spolupráce hřebčinců při realizaci šlechtitelských programů jednotlivých UCHS.

Samostatné postavení v rámci šlechtitelského procesu v chovu koní zastává Národní hřebčín Kladruby nad Labem, s.p.o., který zajišťuje velmi specifickou činnost – ochrana, rozvoj a důstojná prezentace hřebčína jako národní kulturní památky, činnosti UCHS pro starokladrubského koně a včetně ambice uvedení na seznam UNESCO.

Co se týče plemenné struktury koní chovaných na našem území, je dosud nejpočetnějším plemenem český teplokrevník, avšak jeho zástupci tvoří již pouze necelou čtvrtinu z celé populace koní v naší zemi chovaných. Druhým nejpočetnějším plemenem je anglický plnokrevník. Nejpočetnější skupinu z celého počtu koní u nás tvoří koně bez plemenné příslušnosti. Ti tvoří již téměř třetinu koní u nás chovaných a dá se očekávat, že jejich počty i procentuální zastoupení bude vzrůstat i v následujících letech. Na druhé straně se však neustále rozšiřuje i spektrum plemen u nás chovaných.

Zastoupení jednotlivých plemen z celkového počtu koní k 1. 1. 2014

zdroj: Ústřední evidence koní



český teplokrevník

Počty koní podle plemen a jejich vývoj

plemeno	stav k 1.1.2014 v ks	vývoj	stav k 30.6.2012 v ks	vývoj	stav k 30.6.2010 v ks
<i>koně bez plemenné příslušnosti</i>	23 858	↑	21 982	↑	18 884
český teplokrevník	18 994	↓	19 228	↓	20 177
anglický plnokrevník	8 545	↑	8 266	↑	7 736
českomoravský belgický kůň	2 134	↑	1 957	↓	2 304
slovenský teplokrevník (CS)	2 194	↓	2 274	↑	1 733
velšská plemena pony a kob	2 075	↑	1 796	↑	1 401
hafling	1 800	↑	1 690	↑	1 469
<i>Quarter Horse</i>	1 767	↑	1 685	↑	1 182
starokladrubský kůň	1 752	↑	1 681	↑	1 592
klusák	1 742	↑	1 576	↓	1 667
norik	1 675	↑	1 319	↓	2 145
huculský kůň	1 186	↑	1 185	↓	1 372
slezský norik	1 149	↑	1 092	↑	1 081
<i>Paint Horse</i>	1 091	↑	907	↑	634
shetlandský pony	825	↑	691	↑	590
český sportovní pony	746	↑	713	↓	720
Shagya-arab	744	↑	703	↑	629
<i>Appaloosa Horse</i>	696	↑	645	↑	497
holštýnský teplokrevník	677	↑	613	↑	517
holandský teplokrevník (KWPN)	665	↑	535	↑	315
fríský kůň	656	↑	572	↑	422
hannoverský teplokrevník	508	↑	479	↑	380
plnokrevný arabský kůň	435	↑	396	↑	344
oldenburgský kůň	342	↑	291	↑	211
lipický kůň	329	↑	302	↓	353
Irish cob	284	↑	209	↑	111
moravský teplokrevník	167	↑	128	↑	73

kůň Kinský	88	↑	68	↑	119
arabský kůň	99	↓	106	↓	112
Mini horse	55	↑	29	↓	38

Vysv.: kurzívou jsou uvedena plemena, pro která nejsou v ČR vedeny plemenné knihy

2.2 Využití koní

V důsledku mechanizace výrazně poklesl význam využití tažné síly koně v zemědělském odvětví a lesnictví. Koně v současné době využíváme hlavně pro zábavu (sport, rekreace aj.), ve zdravotnictví a v menší míře pak u ozbrojených složek, či pro ceremoniální účely. Chov koní vytváří mnoho pracovních míst v různých oborech, jako je např. zemědělství, lesnictví, trenérství, jezdeckví, veterinářství, krmivářství, kovářství a mnoho dalších.

2.2.1 Sport

Využití koní ve sportu je dnes velice rozmanité, avšak všechny sporty jsou značně finančně náročné, čímž vyžadují velkou obětavost. Sportovní využití by mělo sloužit hlavně ke zvyšování kvality chovaných koní. Pomocí soutěží je testována výkonnost, ke které se přihlíží při výběru plemenných koní do chovu. Tím jsou ale kladeny také velmi vysoké nároky na kvalitu jezdců.

V současné době, kdy klesá zájem mládeže o pohybové aktivity, může být jezdecký sport právě pro jeho specifickou vhodným motivačním nástrojem pro generaci, která tráví stále více času u počítačů a pozitivně tak působit na účelné využití volného času.



Jezdecký sport organizuje mezinárodní jezdecká federace - Fédération Equestre Internationale (FEI), u nás Česká jezdecká federace (ČJF). Ta v současné době registruje asi 7 500 koní a pony. Nejoblíbenější disciplinou je skokové ježdění, stále větší oblibu získávají drezurní ježdění, všestrannost a soutěže spřežení. V posledním období jsou populární i voltíže, reining a vytrvalostní ježdění.

teplokrevník i vhodní zástupci u nás chovaných plemen pony. V některých disciplínách i některá další u nás chovaná plemena (starokladrubští koně v soutěžích spřežení, Shagya-arab ve vytrvalosti, angličtí plnokrevníci ve všestrannosti). Vzhledem k finanční náročnosti chovu a výcviku tomu tak nemusí být i v budoucnosti. V uplynulém období se podařilo, s významným přispěním podpor, výrazněji změnit typ u nás chovaných koní vhodných pro tento segment, v započaté práci je potřeba pokračovat.

Cvalové dostihy, jak rovinové, tak překážkové, mají v České republice velkou tradici, atraktivnost a oblíbenost, která se promítá ve velké návštěvnosti. Dostihový sport a vše, co s ním souvisí, ovlivňuje celou naši společnost.



Chov pony plemen od nejmenších Mini horse přes shetlandské pony až po české sportovní pony a velšské pony a koby je určen především pro děti. Jedná se o velmi dynamicky se rozvíjející odvětví ale především vynikající volnočasovou aktivitu dětí a mládeže.

2.2.2 Volnočasové aktivity a zdravotnictví

V rámci rekreačního využití koní jsou odpočinkové jízdy volnou přírodou. Protože tento typ turistiky získává stále více na oblibě, přibývají po celé naší republice nově založená agroturistická centra pro lidi, kteří by si rádi vyjeli do přírody, ale nemají vlastního koně.

Ve zdravotnictví se koně podílí při hiporehabilitaci a hipoterapii, což jsou dnes velmi oblíbené léčebné metody, při nichž se využívá osobnosti a pohybu koně k rehabilitaci pacientů (hlavně dětí) s různými poruchami nervové soustavy, hyperaktivitou, poruchami učení nebo komunikace, k mírnění následků po úrazech aj. Formou relaxační, psychické a pohybové rehabilitace se u pacienta podporují pozitivní změny chování a odstraňují nebo zmírňují projevy poruchy. V ČR se této metodě věnuje více než 60 státních i nestátních organizací.

2.2.3 Koně v zemědělství a lesnictví

I dnes koně nacházejí stále uplatnění v zemědělství a lesnictví, tedy jedná se o pracovní využití pro potažní práce. V těžko dostupných terénech jsou koně, zejména chladnokrevní, stále nezastupitelní při vyklizování a přibližování dříví. Slouží také při zakládání a obnově lesa. Jejich využitím dochází k menšímu poškození lesních porostů a pozemků (zejména zhutněním půdy či tvorbou erozních rýh) ve srovnání s těžkou lesnickou technikou.

Chladnokrevní koně jsou dlouhodobě šlechtěni pro maximální užitkovost v tahu. V minulosti bylo často více dbáno na jejich tažnou sílu a charakter (ochotu k práci), než na exteriérové vlastnosti. Přitom exteriér bez podstatných vad je nezbytnou užitkovou vlastností pro maximální výkon ve všech způsobech využití koně. V současné době počet koní pracujících v zemědělství a lesnictví významně poklesl a tento stav se negativně projevuje na kvalitě chovu těchto koní.

V České republice jsou nejčastěji chováni norici (N), slezští norici (SN) a českomoravští belgičtí koně (ČMB), přičemž SN a ČMB jsou česká národní plemena, zařazená do Národního programu konzervace a využívání genetických zdrojů zvířat významných pro výživu a zemědělství (NP GZ). Kromě zmíněných plemen jsou minoritně chováni nebo drženi chladnokrevníci různých jiných zahraničních plemen.

K útlumu využívání chladnokrevných koní pro potažní práce v lesním hospodářství (přibližování dřeva koněm) docházelo již koncem 90. let. Zásadní zlom nastal po roce 2000, kdy došlo k převodu živnosti kočí v lesním provozu z vázané na živnost volnou a zároveň došlo ke konečnému ustoupení od platných výkonnostních norem a zadávání zakázek systémem nejnižších cenových nabídek v tendrovém výběrovém systému. Následný příliv nekvalifikované levné pracovní síly způsobil snížení poptávky i nabídky po tomto druhu práce.

Dnes, až na výjimky, pracují koně v lese tam, kde technika pro složitost a náročnost terénu není uplatnitelná a za srovnatelný výkon dostávají obvykle nižší finanční ohodnocení. Výsledkem je časté přetěžování jak koní, tak kočích, jimž tato činnost nedokáže zajistit obživu. Odhaduje se, že v lesním hospodářství pracuje v ČR asi 400 koní na plný pracovní úvazek a asi 1 800 koní občasně.

2.2.4 Využití starokladrubských koní

Chovným cílem starokladrubského koně je původní galakarsiér. Tento cíl se nemění. Primární využití těchto koní je k ceremoniálním účelům. Národní hřebčín Kladruby nad Labem, s.p.o. (NHK) je od roku 1993 dvorním dodavatelem koní do dánských královských stájí, starokladrubáci se využívají i u švédského královského dvora. Dosažení využití těchto koní i u jiných královských dvorů je velice obtížné, nicméně NHK o to bude v budoucnu nadále usilovat.

Po rozpadu Rakousko – Uherska v roce 1918 se starokladrubští koně využívali na Pražském hradě, na zámku v Lánech a dále také poskytovali služby pro pražského primátora. Nicméně hovořit o jejich plném začlenění do hradního protokolu v té době je poněkud sporné, a to zvláště v případě republikového státního zřízení, kde není prezentován až tak okázalý ceremoniál. Nicméně začlenění starokladrubského koně do slavnostních přehlídek Hradní stráže je žádoucí a i opodstatněné. Tato spolupráce byla navázána již v minulosti, je v ní úspěšně pokračováno a bude nadále rozvíjena. Dále byla navázána spolupráce se Správou Pražského hradu týkající se využití starokladrubských koní při akcích pořádaných na Pražském hradě.

Spolupráce s ostatními ozbrojenými složkami je rozvíjena především s Policií ČR a Městskou policií hl. m. Prahy, města Pardubic a Ostravy. U Policie ČR se jedná o naplňování „Memoranda o vzájemné spolupráci a podpoře při využití potenciálu státních organizací ZH Písek s.p., ZH Tlumačov, s.p. a Národní hřebčín Kladruby nad Labem pro potřeby Policie ČR“ uzavřené mezi MZe a Policejním prezidiem dne 9. 7. 2009. NHK je připraven nabízet k prodeji vyselektované koně vhodné pro potřeby policie a poskytovat zázemí pro vzdělávání

jízdních policistů (lze aplikovat v rámci období udržitelnosti projektu „Obnova součástí NKP Hřebčín v Kladruzech n.L.“). U městských policí se opět jedná o nabídku koní vhodných pro policejní službu, kdy jsou i starokladrubští koně prezentováni při městských slavnostech. Armádě ČR lze opět poskytnout především možnost vzdělávání jezdců a v případě potřeby i prodej koní především k ceremoniálním účelům.



Starokladrubský kůň jako kočárové plemeno je i velmi vhodný pro soutěže spřežení či obecně pro kočárovou službu. V tomto případě se jedná o stěžejní oblast využití těchto koní u široké veřejnosti. Dále je toto plemeno vhodné i pro klasickou drezuru, nebo pro svůj dobrý charakter pro rekreační ježdění.

2.3 Genetické zdroje koní

Genetické zdroje jsou kulturním dědictvím a mají pro lidstvo nevyčísitelnou hodnotu, ať jsou využívány tradičním zemědělstvím, konvenčním či moderním šlechtěním anebo genovým inženýrstvím a biotechnologiemi obecně; jsou totiž unikátním a nenahraditelným zdrojem genů pro další zlepšování biologického a hospodářského potenciálu produkčních zvířat v zemědělství a v biotechnologiích. S rychlým rozvojem biotechnologií význam genetických zdrojů vzrůstá exponenčně, zejména s pokrokem ve šlechtění, které se stává rozhodujícím faktorem dalšího rozvoje zemědělství. Potřeba bezpečného trvalého uchování, shromažďování, studia a charakterizace genetických zdrojů vyplývá z jejich ohrožení ztrátou či genetickou erozí (zejména v důsledku činnosti člověka, jeho vlivu na prostředí (klimatické změny, desertifikace atp.)) a stále rychlejší obměny a unifikace plemen v zemědělské praxi a celém agrárním sektoru.

Na začátku 90. let minulého století se v ČR objevují první snahy o zajištění systematické ochrany specifických nebo ohrožených populací zvířat určených pro výživu a zemědělství, a to zejména v reakci na vývoj mezinárodních dohod v oblasti mezinárodní ochrany biodiverzity, agro-biodiverzity a ochrany genetických zdrojů. V roce 1992 byla na Konferenci OSN o životním prostředí a rozvoji otevřena k podpisu Úmluva o biologické rozmanitosti (CBD), jejíž smluvní stranou se ČR stala o rok později. V rámci Organizace OSN pro výživu a zemědělství (FAO) byla již v roce 1983 ustavena Komise pro genetické zdroje pro výživu a zemědělství, a to specificky zejména pro řešení otázek genetických zdrojů rostlin. V roce 1995 byl mandát této Komise rozšířen na všechny genetické zdroje určené k výživě a zemědělství, včetně genetických zdrojů zvířat.

Program ochrany genofondu původních českých plemen se datuje již k roku 1994, kdy byla na popud prof. Máchy z brněnské Mendelovy zemědělské a lesnické univerzity zpracována studie o vývoji a současném stavu původních druhů a plemen hospodářských zvířat. Tato studie se stala základem návrhu výzkumného projektu s názvem „Národní program uchování a využití genových zdrojů hospodářských zvířat“, řešeného v období 1995 - 1998 ve Výzkumném ústavu živočišné výroby v Praze – Uhřetěvesi. Výstupem projektu byla identifikace původních plemen a jejich lokalizace, shromáždění dat pro budoucí databanku a návrh opatření k jejich uchování nebo regeneraci.

Rychlý rozvoj dané problematiky ve světovém měřítku vedl k transformaci podpůrného výzkumného záměru ve standardní a komplexní Národní program ochrany a využití genetických zdrojů hospodářských zvířat, ryb a včel (2002). Mezi jeho úkoly patřila už nejen ochrana, ale také nalezení udržitelných způsobů pro využití genetických zdrojů zvířat. Na základě legislativních změn (zákon č. 130/2006 Sb.) byl program s účinností od 1. 1. 2007 inovován a od této doby nese název „Národní program konzervace a využívání genetických zdrojů zvířat významných pro výživu a zemědělství“ (dále jen „Národní program“). Jeho součástí jsou opatření pro zajištění monitoringu, hodnocení, dokumentace, konzervace a udržitelného využívání genetických zdrojů zvířat. Ministerstvo zemědělství vyhláší Národní program vždy na dobu 5 let a řídí ho ve spolupráci s Výzkumným ústavem živočišné výroby, v. v. i., resp. Národním koordinačním a referenčním střediskem pro uchování a využití genetických zdrojů zvířat, v jehož čele stojí Národní koordinátor. Praktická část Národního programu je realizována samotnými vlastníky a chovateli genetických zdrojů zvířat ve spolupráci s relevantními uznanými chovatelskými sdruženími a genovými bankami. Legislativní rámec je na národní úrovni tvořen zákonem č. 154/2000 Sb. o šlechtění, plemenitbě a evidenci hospodářských zvířat (zejména § 14) a jeho prováděcími vyhláškami. Aktuální platný Národní program byl vyhlášen na období 2012 - 2016.

Do Národního programu se v rámci plemen (populací) jako genetický zdroj zařazují čistokrevní jedinci, kteří mají oboustranně známý a doložitelný původ, jsou trvale označeni předepsaným způsobem, jsou zapsáni v plemenné knize (plemenářské evidenci) příslušného plemene nebo v databázi genetických zdrojů vedené určenou osobou, a splňují další podmínky dané dílčí metodikou jednotlivých plemen.

Každoročně je zpracováno vyhodnocení Národního programu, kde je hodnoceno plnění Metodik uchování genetických zdrojů. Vyhodnocení plnění metodik u genetických zdrojů koní za rok 2013 je uvedeno v příloze č. 3.

Z koní jsou mezi genetické zdroje zařazena 4 plemena:

Starokladrubský kůň je naším jediným autochtonním plemenem. Pochází z Národního hřebčína Kladruby nad Labem, který byl od počátku určen pro produkci kočárových koní. V roce 2002 byl kladrubský hřebčín spolu s kmenovým stádem běloušů uznán národní kulturní památkou. Starokladrubský kůň je náš nejmohutnější teplokrevník. Chová se ve 2 barevných variantách: bělouši a vraníci. Jeho charakteristickým znakem je klabonosá hlava s výrazným okem. Je pro něj typický výrazný, pravidelný a kadencovaný chod s vysokou akcí hrudních končetin. K 31. 12. 2013 bylo ve stavu 48 plemenných hřebců (23 běloušů, 25 vraníků) a 502 plemenných klisen (242 bělek, 260 vranek), do genetického zdroje je z celkového stavu zařazeno 351 klisen.

Huculský kůň je malé horské plemeno z Karpat z Bukoviny chovaný tamními „Huculy“. Importován byl v roce 1922. Po 2. světové válce se chov koní rozpadl a koncem 60. let hrozilo plemeni vymizení. V roce 1979 byl zařazen do chráněného genofondu původních a primitivních plemen hospodářských zvířat FAO a v roce 1993 bylo toto plemeno prohlášeno genetickým zdrojem ČR. Nejčastější barvou bývá hnědák všech odstínů, běžní jsou plaváci a ryzáci. V roce 2013 bylo oprávněno působit v plemenitbě populace huculských klisen ČR 15 plášťových plemeníků, kteří všichni splnili požadavek 100 % původních genů plemene huculský kůň. V seznamu pro rok 2013 bylo celkem 146 klisen zařazeno do genetického zdroje.

Slezský norik patří mezi chladnokrevná plemena. Vznikl na severu Moravy a ve Slezsku na bázi domácích teplokrevných klisen připouštěných (od r. 1875) noriky z Rakouska a Bavor. V letech 1910 – 1970 bylo plemeno nazýváno moravský chladnokrevník. Statut genetického zdroje získal v roce 1995. Barvou převládají ryzáci. V roce 2013 bylo do genetických zdrojů zařazeno 39 hřebců a 272 klisen. V současné době dochází u tohoto plemene ke zpřesňování chovného cíle, řádu plemenné knihy a šlechtitelského programu.



Českomoravský belgický kůň vznikl na území Čech a Moravy. Zakladatelem chovu (dříve českého chladnokrevníka) byl norik. Vliv norika postupem času mizel. Křížením s belgickými koňmi v letech 1920 – 1930 s místní populací vzniklo drobnější plemeno. V roce 1995 byla založena plemenná kniha, v roce 1999 byl zařazen do GZ. Barvou převládá ryzák, vyskytují se i hnědáci. Má bohatou hřívu a ohon, nohy s typickými rousy. Celá populace je z pohledu původu velmi homogenní. Všichni jedinci zařazení do genetických zdrojů jsou příslušníky devíti hřebčích linií a cca 95 % populace přísluší k některé ze 42 rodin. V roce 2013 bylo do genetických zdrojů zařazeno 58 hřebců a 413 klisen.

Obecně lze konstatovat, že chov plemen koní, zařazených do genetických zdrojů, je velice roztržitý, což má svá negativa, především co se týká managementu chovu a realizace přípařovacích plánů. Limitujícím faktorem je také nedostatek finančních prostředků, které motivují chovatele udržující genetické zdroje.

Ministerstvo zemědělství prostřednictvím národních dotací, konkrétně dotačního programu 6, podporuje další uchování a využívání těchto koní. Podpora je určena na částečné dorovnání ekonomických ztrát způsobených uchováváním genetických zdrojů *in situ*, vyplývajících z jejich omezené konkurenceschopnosti a víceprací spojených s plněním požadavků příslušných metodik, a na zajištění aktivit spojených s uchováním *ex situ*, dokumentací, charakterizací, vedením databází, veřejnou informovaností a plněním příslušných mezinárodních závazků.



starokladrubský kůň

2.4 Strategická vize chovu koní do roku 2013

Z iniciativy Asociace svazů chovatelů koní ČR, o.s. (ASCHK), na základě dohody všech uznaných chovatelských sdružení, byla vypracována a předložena nejprve výborům Parlamentu ČR a následně Ministerstvu zemědělství, „**Strategická vize chovu koní do roku 2013**“. Tento dokument jednak definoval „sektor koní“ z pohledu veřejného zájmu, všech politik, kterých se sektoru koní dotýká, zejména zemědělství a chovu, ale i podnikání, školství, výzkumu, regionálního rozvoje, cestovního ruchu a kultury. Na tuto vizi materiál navazuje v rámci jeho aktualizace.

Pro naplnění Strategické vize do roku 2013 byly stanoveny tyto globální cíle:

- dosažení ekonomické a institucionální úrovně umožňující, aby sektor koní mohl být vnímán a respektován v rámci ostatních oborových strategií,
- stabilizace sektoru v rámci sektoru zemědělství, rozvoje venkova a průřezových politik, zejména cestovního ruchu, výchovy a vzdělávání, životního prostředí, podnikání a obchodu,
- vytvoření podnikatelského prostředí umožňující sektoru chovu a užití koní konkurenceschopnost v rámci globalizovaného trhu.

Na „Strategickou vizi chovu a užití koní do roku 2013“ navázalo a rozpracovalo v rámci doplnění „**Memorandum o porozumění a spolupráci při podpoře pořádání sportovních, kulturních a chovatelských akcí s tematikou koní v České republice**“ (dále jen „memorandum“), které bylo podepsáno ministrem zemědělství, ministrem pro místní rozvoj a ministrem školství, mládeže a tělovýchovy 8. června 2008.



Cílem memoranda bylo podporovat vzájemnou spolupráci jeho signatářů na organizování a rozvoj kulturních, sportovních a chovatelských akcí s tematikou koní, podpořit zejména rozvoj a využití potenciálu koní v cestovním ruchu a přispět tak k účinné propagaci jednotlivých regionů České republiky a rozvoji tuzemského cestovního ruchu. Snahou je zachování kulturního

dědictví a rozvoje tradic chovu koní na území České republiky, zvyšování prestiže a úrovně v této oblasti. Memorandum vytvořilo meziresortní platformu pro spolupráci aktérů, která vytváří východisko pro další rozvoj zejména v oblasti propagace „potenciálu koní“ v České republice zejména pro domácí cestovní ruch (včetně agroturistiky) a podpory kulturních, chovatelských a sportovních akcí.

Oba strategické dokumenty lze považovat za východisko pro zpracování koncepce, která by jednak zohlednila dopady ekonomické krize, zohlednila přijetí některých zásadních strategických dokumentů vlády, které se dotýkají „sektoru koní“ a reflektovala a zohlednila priority v oblasti intervenční politiky EK a ČR v období 2014 - 20.

2.5 Dotační politika MZe v chovu koní do roku 2013

2.5.1 Národní dotace

Systém poskytování dotací v letech 1989 - 1990 probíhal v době přechodné ekonomiky a je v podstatě nesouměřitelný se systémem poskytování dotací od roku 1991. Typicky nenávratné přímé dotace byly poskytovány v roce 1991. V letech 1992 a 1993 byla většina finančních prostředků poskytována formou návratné finanční výpomoci. Dotace byly zaměřeny především na podporu privatizace, transformace a restrukturalizace. Postupně se zvyšoval podíl zpravidla návratně poskytované podpory investičního rozvoje.

Od roku 1994 byla finanční podpora zemědělských subjektů zajištěna jednak pomocí státní garance úvěru a dotování části úroku z úvěru prostřednictvím nově založeného Podpůrného a garančního rolnického a lesnického fondu, jednak systémem poskytování přímých dotací a částečně návratnými finančními výpomocemi. Přímými dotacemi byly podporovány aktivity s širšími národohospodářskými souvislostmi, spojené zejména s vytvářením předpokladů konkurenceschopnosti zemědělství i zabezpečení mimoprodukční funkce zemědělství. Postupně se opouštěl systém podpory pomocí návratných finančních výpomocí.

Od roku 1994 se stal základním předpokladem poskytnutí dotačních prostředků princip přísného dodržení účelovosti. Přímé dotace se poskytovaly v případech, kdy efekt podporovaného účelu nesplňoval rámec běžných kritérií ekonomické efektivity daného opatření a byl základem rozsáhlejších strukturálních řešení včetně mimoprodukčních aspektů.

Cílená dotační politika se pozitivně projevila i v oblasti chovu koní, kdy se zejména díky podpoře veřejné plemnitby a podpory zemského chovu podařilo zarazit prudký pokles stavů koní. Podporou nákupu kvalitních hřebců a kvalitních inseminačních dávek spolu s podporou kontroly užitkovosti a dědičnosti se zkvalitnila základna chovných a plemenných klisen.

Výrazný efekt byl zaznamenán i v oblasti přibližování šlechtitelské práce standardům EU. Dotační podporou zavádění plemenných knih se podařilo zahájit velice náročný proces vedení plemenných knih dle jednotlivých plemen. Nezanedbatelný je i efekt, kdy po proběhlé privatizaci a transformaci zemědělských podniků, díky finanční podpoře státu, nebyla výrazně přerušena kontrola užitkovosti a dědičnosti spolu s procesem testování u nově vzniklých subjektů.

V současné době jsou dotace do chovu koní poskytovány na základě zákona č. 252/1997 Sb., o zemědělství a v souladu s ním se každoročně vydávají tzv. Zásady, kterými se stanovují podmínky pro poskytování finančních podpor formou dotací. Pro rok 2014 byly schváleny Poslaneckou sněmovnou Parlamentu ČR tyto podpůrné programy:

2.A. Udržování a zlepšování genetického potenciálu vyjmenovaných hospodářských zvířat – cílem je zabezpečit udržování a zlepšování genetického potenciálu vyjmenovaných hospodářských zvířat na základě zákona č.154/2000 Sb. o šlechtění, plemnitbě a evidenci hospodářských zvířat a vyhlášek MZe, kterými se provádějí některá ustanovení tohoto zákona a zákona č.166/1999 Sb.

5. Podpora Zemských hřebčinců Písek a Tlumačov - podpory jsou poskytovány na zajištění plnění úkolů státní péče o rozvoj plemenářství v chovu koní.

6. Genetické zdroje - program zajišťuje zachování genetických zdrojů zvířat významných pro výživu a zemědělství pro trvalý rozvoj agrárního sektoru a zachování kvality venkovského prostoru, prostřednictvím naplňování Národního programu konzervace a využívání

genetických zdrojů zvířat významných pro výživu a zemědělství, program je také v souladu s textem mezinárodní úmluvy uvedené jako Sdělení Ministerstva zahraničních věcí č. 134/1999 Sb., o sjednání Úmluvy o biologické rozmanitosti a Globálním akčním plánem pro živočišné genetické zdroje (FAO, 2007).

9.A. Speciální poradenství - podpora poradenství pro živočišnou výrobu ve vztahu ke šlechtění hospodářských zvířat.

Příjemci dotací do chovu koní jsou:

- chovatelé
- uznaná chovatelská sdružení – organizace uznané ministerstvem zemědělství podle § 5 plemenářského zákona jsou odpovědné za šlechtění populací jednotlivých plemen koní a za vedení plemenných knih,
- oprávněné osoby – osoby, které podle § 3 plemenářského zákona získaly od Ministerstva zemědělství souhlas k provádění kontroly užítkovosti, výkonnostních zkoušek, výkonnostních testů a posuzování koní,
- osoba dle § 16 zákona č.154/2000 Sb. (plemenářského zákona) – inseminační stanice,
- Zemský hřebčinec Písek s.p.,
- Zemský hřebčinec Tlumačov, s.p.

Přehled vyplacených podpor pro chov koní za rok 2013 dle dotačních programů
(v tis. Kč)

DP 2.A. Udržování a zlepšování genetického potenciálu vyjmenovaných hospodářských zvířat	28.531
DP 5. Podpora ZH Písek a Tlumačov	25.200
DP 6. Genetické zdroje	2.072
DP 9.A. Poradenství a vzdělávání	4.766
<u>Celkem</u>	<u>60.369</u>
<u>Celkem bez DP 5. Podpora ZH Písek a Tlumačov</u>	<u>35.369</u>

2.5.2 Dotace EU

I. pilíř (přímé platby) – není přímá dotace pro chov koní

II. pilíř – Program rozvoje venkova – nepřímá podpora chovu koní v rámci AEO, podpory LFA oblastí, podpory EZ formou platby na údržbu travních porostů, kde podmínkou je stanovená intenzita hospodářských zvířat, kam jsou započítáváni i koňovití, opatření modernizace zemědělských podniků a další



2.6 Legislativní rámec

Právní předpisy vydané ve Sbírce zákonů České republiky a v Úředním věstníku EU související s chovem koní

viz příloha č. 2

3. HLAVNÍ ZÁMĚRY KONCEPCE A ROZVOJOVÉ CÍLE V CHOVECH KONÍ V RÁMCI ČR

S ohledem na analýzu chovu koní, trendy v plemenářství a chovu v zahraničí, vývoj domácí a zahraniční poptávky po koních a službách spojených s chovem a užitím koní, který je detailněji popsán v předchozích kapitolách, by ČR měla usilovat o rozvoj udržitelného chovu koní na našem území. Jedním z klíčových problémů je neschopnost sektoru koní nabídnout na tuzemském trhu dostatek koní v kvalitě požadované poptávkou, která je pak uspokojena dovozy. Významným zneklidňujícím negativním faktorem ve vývoji struktury koní v ČR je nárůst počtu koní bez plemenné příslušnosti. To se pak negativně promítá do celkové úrovně koní u nás chovaných, ale i celkového image chovu koní. Potenciál chovu a užití koní v zaměstnanosti v zemědělství, ale i při užití koní ve sportu, rekreaci a volnočasových aktivitách, cestovním ruchu, lesnictví a zdravotnictví, vytváří ze sektoru koní významný produkční sektor, který je důležitým hospodářským odvětvím, vytvářející pracovní místa jak v zemědělství, tak i navazujících sektorech. Z toho důvodu stojí za pozornost věnovat se cíleně podpoře chovu koní jak v rámci působnosti uznaných chovatelských sdružení (UCHS), podpory zvyšování odbornosti a jejich vlivu a působení, jako odborné autoritě chovu koní, rozvoji služeb Zemských hřebčinců a cílené podpoře aktivit NH Kladruby nad Labem.

Prognóza předpokládaného vývoje sektoru koní, co do jejich počtu, vychází z nárůstu počtu majitelů koní a osob, které mají dovednosti jízdy na koni, což se projevuje jak růstem počtu koní, tak zejména důrazem na požadavky spojené s kvalitou koní na trhu. Z provedených analýz vyplývají základní předpoklady:

- zvyšování počtu koní s plemennou příslušností, kdy cílem je změnit trend počtu koní bez plemenné příslušnosti,
- promítnutí požadavků trhu koní (dlouhodobé poptávky) do šlechtitelských programů, zejména u koní anglického plnokrevníka, českého teplokrevníka, chladnokrevných koní, s důrazem na zavedení nejnovějších poznatků z oblasti plemenářství a šlechtitelství, včetně odchovu,
- při zachování současné úrovně činnosti UCHS posílení podporou rozvoj odborných činností, zejména vytváření podmínek pro „vznik partnerství“ národní a mezinárodní spolupráce v rámci odborných platforem pro spolupráci veřejného (výzkumu, školství) a privátního sektoru v chovu koní s cílem zvýšit kvalitu šlechtitelské a plemenářské práce UCHS i chovatelů,
- vytvářet podporu při zvyšování mezinárodní konkurenceschopnosti, včetně podpory rozvoje trhu koní, užití koní, zejména v návaznosti na pořádání sportovních akcí s mezinárodní účastí, cestovního ruchu a volnočasových aktivit - zejména mládeže.

Z celkového stavu a produkce koní v ČR v horizontu roku 2024 bude možné zajistit zejména prostřednictvím zvýšení informovanosti a odbornosti chovatelů a pořadatelů a organizátorů akcí s tematikou koní nová pracovní místa a zvýšení příjmů.

V tomto kontextu se v koncepci předpokládají tři alternativy/varianty dalšího vývoje:

- I. Nedojde ke změně současného vývoje počtu koní s tím, že nedojde ke změně v současném přístupu.
Tato varianta představuje konzervativní variantu vývoje.

Důsledkem bude zvyšování dovozů koní, snižování příjmů chovatelů z prodeje, snižování konkurenceschopnosti a image, snižování zájmu, zejména z řad mládeže o jízdu na koni a v důsledku toho snížení zájmu o „sektor“.

Varianta je ztrátou potenciálu pro ekonomiku a zaměstnanost.

II. Dojde k nárůstu počtu koní, zájmu o koně, avšak v důsledku úrovně kvality domácího chovu, včetně malé propagace a budování povědomí o domácím chovu, dojde ke zvyšování dovozu koní, snižování počtu chovaných koní v ČR.

Tato varianta představuje predikci vývoje s nevyužitím příležitostí.

Důsledkem bude prohlubování rozdílu mezi nabídkou a poptávkou koní českého původu a snižování kvality a úrovně chovu koní v ČR. Varianta je významnou ztrátou potenciálu pro ekonomiku, zaměstnanost a prestiž ČR v chovu koní.

III. Dojde k poklesu celkového počtu koní v období 2015 – 2020, což vyvolá značné problémy zejména u chovatelů koní.

Tato varianta představuje pesimistickou predikci vývoje.

Důsledkem bude, že i přes stávající dotační systém UCHS i systém podpory koní, ztratí „sektor“ svůj potenciál pro růst, zaměstnanost, což se negativně projeví i v navazujících sektorech. Varianta představuje jak významnou ztrátu z pohledu podnikatelských příležitostí a zaměstnanosti, tak i ztráty ze synergických efektů vložených veřejných prostředků věnovaných chovu koní v ČR.

IV. Dojde ke zvýšení kvality u nás chovaných koní při stabilizaci jejich počtu. Díky vhodně zacíleným podporám a efektivní propagaci vzroste zájem o „české koně“ (resp. koně u nás odchované). V důsledku dojde ke zvýšení prodeje českých koní, potažmo jejich chovu a ke snížení dovozu koní ze zahraničí. Tato varianta představuje koncepční predikci vývoje a mimo výše uvedené představuje zvýšení podnikatelských příležitostí a zaměstnanosti a zefektivnění podpor vložených do chovu koní v ČR.

Cíle koncepce podpory chovu a užívání koní v České republice do roku 2020

Koncepce má za cíl přijmout soubor opatření, která reagují na možné výše uvedené predikce s cílem předcházet rizikům spojeným s vývojem výše uvedených alternativ:

- I. zvýšení konkurenceschopnosti a počtu plemenného stavu koní, zejména u rozhodujících plemen z hlediska jejich počtu,
- II. přijmout motivační program opatření, která podpoří ve střednědobém horizontu náhradu vysokého počtu koní bez plemenné příslušnosti za koně s původem, s důrazem na český chov,
- III. přijmout opatření ke zvýšení stability příjmů a zaměstnanosti v sektoru koní.

Naplnění cílů vychází z kombinace důrazu na střednědobý koncept zvyšování počtu chovaných koní v České republice v návaznosti na výše uvedené alternativy:

- a) podpora zvyšování kvality plemenářství UCHS, zejména v důsledku zvýšení důrazu na uplatnění výzkumu a vývoje, odborné praxe, propagace a obchodu,
- b) zvyšování role UCHS a Zemských hřebčinců u chovatelů, s důrazem na podporu jejich činnosti a kvality služeb, včetně podpory propojení veřejného a privátního sektoru,

- c) zvyšování propagace aktivit s tematikou koní (propagace práce s koňmi v zemědělství, lesnictví, sportovní akce, produkty cestovního ruchu s tematikou koní, volnočasové aktivity mládeže, tělesné výchovy na školách, hipoterapie atd.), včetně pořádání PR a marketingových akcí doma i v zahraničí s cílem zvýšit zájem o návštěvnost; využít tak kulturní a přírodní potenciál ČR z pohledu sektoru koní,
- d) zvyšování úrovně vzdělávání v oblasti chovu koní a oborech s tematikou koní souvisejících jak v středním školství, tak vysokém školství a výzkumu a vývoji. Cílem je zajistit zvyšování odbornosti absolventů škol a současně vytvořit podmínky pro možnost zapojení škol a výzkumných pracovišť do aktivit, zejména UCHS a dalších organizací, jak neziskového, tak privátního sektoru.

3.1 Strategie pro dosažení cílů

Po vstupu ČR do EU jsou tuzemští chovatelé koní jako i chovatelé ostatních druhů hospodářských zvířat vystaveni tvrdé evropské konkurenci. Vzhledem k současné ekonomické krizi a k přetlaku na trhu s koňmi již nelze očekávat tak prudký nárůst počtu koní v ČR. Nejvyšší poptávka bude nadále především po koních pro volnočasové aktivity (plemena šlechtěná na výkonnost v klasických disciplínách jezdeckého sportu). Se vzrůstající kvantitou koní v ČR se ale odpovídajícím způsobem příliš nezvýšila jejich kvalitativní úroveň.

1. Cílem by mělo být především **zvýšení konkurenceschopnosti** našich chovatelů, domácí poptávku je třeba uspokojovat především domácími produkty a nikoliv často předraženými dovozy.

2. Také je nutné zlepšit **úspěšnost v prodeji**, resp. uplatnění koní českého chovu na evropském trhu včetně orientace na východní trh, a tím se pokusit zvrátit záporné saldo zahraničního obchodu s koňmi.

3. Česká republika buď přímo či nepřímo sousedí s vyspělými chovatelskými zeměmi. Zvláště Německo je nejvýznamnějším producentem koní. Kvůli volnému obchodu v rámci EU jsou a nadále budou čeští chovatelé přímo konfrontováni s těmi nejlepšími produkty. Obstát před konkurencí



z členských zemí EU vyžaduje **uplatnění všech nejnovějších poznatků o šlechtění, plemenitbě, chovu, odchovu, výcviku a testování koní.**

4. Dále je nutné **prostřednictvím podpor chovatele motivovat** k účinnému domácímu šlechtění, jelikož odklon od něj ve prospěch dovozu by představoval promarněnou příležitost a promarněnou dosud odvedenou práci a také zmaření dosud poskytnuté podpory šlechtění. Zároveň je nadále nutné efektivně nastavenými podporami motivovat chovatele k udržování a využívání genetických zdrojů koní a tím zajistit zachování stávající genetické diverzity.

5. **Využití většího počtu koní pro práci v lese** je jeden z předpokladů pro rozvoj chovu chladnokrevných plemen koní. Zejména v chráněných oblastech, národních parcích a oblastech Natura 2000 je použití koní z hlediska ochrany přírody velmi žádoucí.

6. Odpovídající **vzdělání a dostatečná informovanost** jsou nezbytným předpokladem pro uplatňování šlechtitelských programů, pro zamezení týrání koní či produkci koní mimo šlechtitelské programy UCHS. V této činnosti se otevírá nevyužitý prostor pro zemské hřebčince.

3.2 Předpoklady k dosažení cílů

- Obecně je rozvoj chovu koní založen na řádném uplatňování šlechtitelských programů včetně zvyšování selekčního tlaku.
- Aktuálním nezbytným předpokladem ke genetickému pokroku je realizace kontroly dědičnosti a její uplatňování v praxi. K tomuto účelu je nutné zajistit dostatečný počet prověřených potomků (statisticky významné soubory) po jednotlivých plemeních s využitím moderních reprodukčních metod (především inseminace čerstvým spermatem) a metod kvalifikovaného odhadu plemenné hodnoty.
- K propagaci českých produktů a především českých plemen (včetně přehlídek, výstav, chovatelských soutěží) je nutné připravit a realizovat marketingové programy.
- Pořádání školení, vzdělávacích a výcvikových akcí je předpokladem pro rozvoj celého chovu koní.
- Je nutné více propojit chov a využití koní a to užší spoluprací zainteresovaných organizací (např. chovatelské svazy x Česká jezdecká federace, chovatelské svazy x orgány místní samosprávy).
- Pro lepší zhodnocení českých koní je nutné zkvalitnit především jejich výcvik (trénink).
- Pro zlepšení financování chovu anglického plnokrevníka a následného provozování dostihového provozu je nezbytný rozvoj dostihových sázek + je žádoucí novela zákona č. 202/1990 Sb. o loteriích a jiných podobných hrách, nebo jiným způsobem navrátit tomuto sektoru zdroje financování.
- Pro rozvoj chovu chladnokrevných plemen koní je nezbytné zajištění jejich uplatnění v lesním hospodářství.
- UCHS je nutné motivovat k účinnějším krokům. Jde například o stanovení a realizaci akceleračních programů. Vzhledem k omezujícím unijním pravidlům pro národní dotace (podpora akceleračních programů je neslučitelná s vodítky pro státní podporu) lze poskytnutí stávajících dotací např. podmínit realizací právě těchto programů.
- Dotační politika zejména v oblasti plemenitby a reprodukce musí být cílena na zvyšování kvality produkovaných koní.

4. PRIORITY HLAVNÍCH ZÁMĚRŮ KONCEPCE

Na základě analýzy současného stavu chovu koní a alternativ rozvoje, jak jsou uvedeny v předcházejícím textu, byly nadefinovány následující hlavní strategické cíle, k jejichž dosažení musí být zúčastněnými stranami plněna opatření finanční i nefinanční:

I. Institucionální a odborná podpora uznaných chovatelských sdružení k plnění role a kompetencí v chovu koní

Priorita odráží hlavní identifikované problémy spojené s výkonem plemenářství v chovu koní a vychází z analýzy problémových oblastí. Mezi ně patří zejména problémy spojené s nedostatkem odbornosti výkonu a nedostatečného zapojení a spolupráce, využití poznatků výzkumu a vývoje, mezinárodní spolupráce a možnosti propagace činnosti na výstavách doma a v zahraničí. Priorita se zaměřuje na možnost využití financování odborných činností v rámci zapojení vysokých škol a výzkumných ústavů. Prostřednictvím nefinančních podpor podpořit zejména zapojení UCHS do mezinárodní spolupráce.

II. Zvýšení úrovně šlechtitelské a plemenářské práce v chovu koní

Priorita odráží nutnost zaměření investic do aplikace metod a postupů, které budou reflektovat potřeby spojené s přijetím šlechtitelských programů odpovídající potřebám trhu.

III. Podpora k zlepšení kvality služeb v činnosti Zemských hřebčinců Písek a Tlumačov v procesu šlechtění koní

Priorita odráží příležitost pro zvýšení konkurenceschopnosti chovu koní různých plemen, kdy zemský hřebčinec může významnou měrou napomáhat. Jde zejména o možnosti podpořit činnosti, které umožní využít jejich existenci v území prostřednictvím aktivit, které navazují jak na činnost UCHS, tak privátních subjektů. Přínosy jsou zejména v aktivitách strategické povahy, veřejně prospěšných aktivit, které jsou běžné v praxi vyspělých zemí v oblasti koní a které v současné praxi u nás schází.

IV. Podpora chovatelů s cílem zvýšit úroveň a strukturu koní chovaných na našem území

Priorita vychází z analýzy vývoje počtu a struktury koní, trhu s koňmi. Z hlediska chovatelů priorita odráží především potřebu čelit riziku i důsledkům neexistence trhu, resp. slabého trhu, nízké odborné znalosti a dovednosti chovatelů, včetně praxe. Priorita se tak zaměřuje na zvýšení možnosti uplatnění produkce na trhu, je rovněž zaměřena na zajištění efektivního, dostupného, dlouhodobě udržitelného a kvalitního systému vzdělávání, dostupných služeb a odráží potřebu zabezpečit propagaci a podporu obchodních činností, včetně propagace pořádání sportovních akcí, včetně produktů cestovního ruchu s tematikou koní a řešit financování výstav s přehlídek koní, chovatelských zkoušek anglického plnokrevníka, včetně sázkového provozu.

5. NÁSTROJE PRO NAPLNĚNÍ KONCEPCE

5.1 Nefinanční nástroje pro realizaci koncepce

5.1.1 Zvýšení úrovně šlechtitelské a plemenářské práce v chovu koní

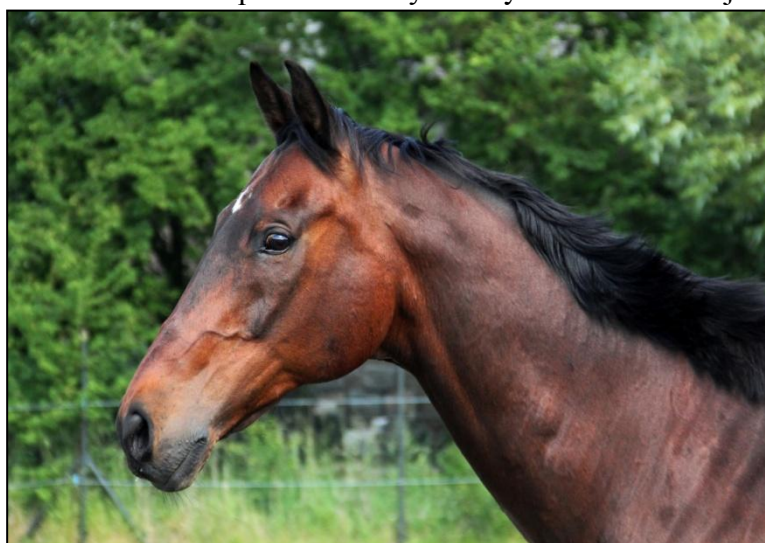
Pro zvyšování kvality u nás chované populace koní je zejména potřebné se v následném období zaměřit na:

- vývoj a zavádění genetických metod analýzy populace (genetika populací),
- realizaci selekce na základě výsledků metody BLUP Animal model,
- ranou testaci mladých koní,
- stanovování plemenné hodnoty a relativní užitkové hodnoty,
- optimalizaci chovných podmínek zřízením hřebáren,
- zvyšování počtu přípuštěných klisen na hřebce (informovat veřejnost o preferovaných plemenicích v akceleračních programech),
- využití spektra reprodukčních technologií,
- využívání lineárního popisu k objektivnímu hodnocení exteriéru,
- využití otevřeného systému nukleových stád, zejména u genetických zdrojů koní,
- pravidelné aktualizace dílčích metodik v rámci NP GZ
- dbát o provádění odborných stanovisek Národního koordinátora GZ,
- zlepšení obchodní politiky,
- průběžnou aktualizaci podmínek poskytování dotací,
- zvyšování odborné úrovně hodnotitelů a členů Rady plemenné knihy,
- zvyšování vzdělanosti chovatelů a úrovně profesionálních služeb,
- spolupráci s vyspělými zahraničními Plemennými knihami,
- inovaci programového zpracování evidence a chovatelských dat z Ústřední evidence koní tak, aby bylo možno je aktuálně zpracovávat a využívat přímo UCHS,
- zveřejňování chovatelských výsledků a úspěchů nejen v tuzemsku ale i v zahraničí (výstavy, starty, propagace ve všech médiích),
- realizaci marketingu na profesionální úrovni.

K dosažení a realizaci těchto cílů může napomoci zavádění vědeckovýzkumných poznatků, tedy spolupráce s akademickými institucemi, výzkumnými ústavy a zapojení jejich pracovníků přímo do realizace terénní chovatelské praxe. Zde by mohly sehrát rozhodující

úlohu naše hřebčince a Národní hřebčín Kladruby nad Labem.

Vedle jejich základní úlohy v procesu šlechtění koní - zabezpečovat kvalitní plemeníky ve spolupráci s UCHS pro zemský chov, dobudovat je i k naplnění doplňkových chovatelských služeb, ale i jako center pro výchovu a výcvik mladých koní a jezdců, školící kursy, k prezentaci práce českých chovatelů, konzultační a poradenské činnosti, marketingu aj.



5.1.2 Podpora chovatelů s cílem zvýšit úroveň a strukturu koní chovaných na našem území

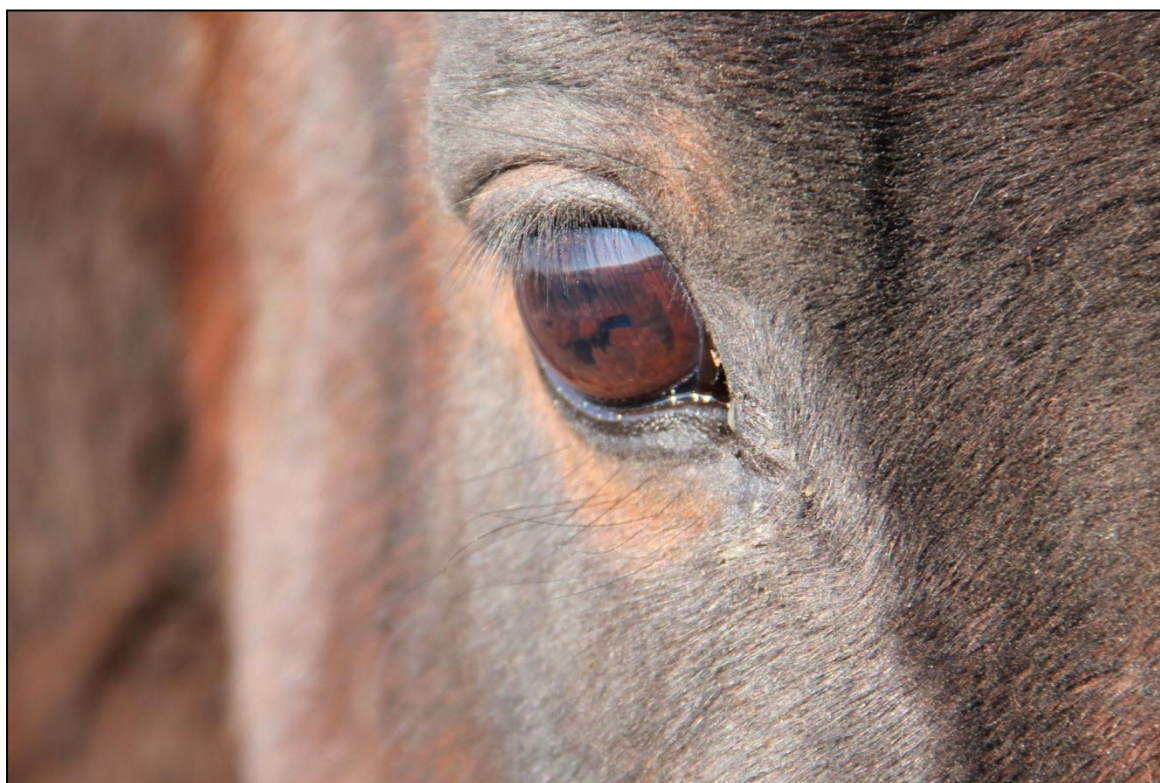
Při tvorbě a následném uplatňování koncepcí rozvoje chovu chladnokrevných koní je nutné ověřování užitkových vlastností chované populace. U pracovních plemen koní není jiná možnost ověření jejich základních vlastností, než při využívání těchto koní v praxi, a to pokud možno vyrovnanou pravidelnou prací. Tím se prověří tělesná konstituce, odolnost, charakter i tažný výkon.

Pro nastavení systémového využívání chladnokrevných plemen koní v lesním hospodářství a zemědělství je potřeba zejména:

- oslovit se žádostí o spolupráci Národní parky a CHKO, Lesy ČR s.p. a obecní lesy. Lesy ČR s.p. mohou spolupracovat zejména v těch svých závodech, kde není dosud uplatňována metoda zadávání zakázek prostřednictvím tendrů. V případě NP a CHKO je nutná spolupráce s MŽP,
- znovu nastavit kvalifikační i výkonnostní podmínky pro tento druh práce,
- ke zvýšení poptávky zemědělců po moderní potažní práci bude nutné vyvinout vzdělávací aktivity zejména s důrazem na moderní možnosti využití koní, ekonomiku provozu na jednotlivých typech zemědělských podniků a osvětu v oblasti práce s koňmi a chovu,
- podpořit testování a provádění kontrol užitkovosti.

Pro zvýšení využívání koní pro volnočasové aktivity je nutné se zejména zaměřit na:

- provádění výkonnostních zkoušek, pořádání chovatelských soutěží,
- rozšiřování hipoturistiky,
- podpory výstavby hipostezek,
- organizování prestižních a kulturních akcí s účastí koní,
- podporu budování jízďáren.



5.1.3 Legislativa v chovu koní

Vzhledem k připravovanému Nařízení Evropského parlamentu a Rady o zootechnických a genealogických podmínkách pro obchod s plemennými zvířaty a jejich zárodečnými produkty v Unii a jejich dovoz do Unie bude v případě jeho schválení následně nezbytně nutné novelizovat zákon č. 154/2000 Sb., plemenářský zákon, o šlechtění, plemenitbě a evidenci hospodářských zvířat. Při této příležitosti bude nutné v návaznosti na přijatý Národní program konzervace a využívání genetických zdrojů zvířat významných pro výživu a zemědělství upravit některá ustanovení § 14 tohoto zákona.

5.2 Finanční nástroje pro realizaci koncepce - podpory

5.2.1 Národní dotace

Při rozhodování o případných změnách v současných dotačních programech pro podporu šlechtění a plemenitby koní (2.A., 9.A., 5. a 6.) je nutné vzít v úvahu, že dotační programy 2.A. a 9.A. a) byly notifikovány (schváleny EK) a před notifikací modifikovány tak, aby byly slučitelné s Pokyny Společenství ke státní podpoře v odvětvích zemědělství a lesnictví na období 2007 – 2013. Jejich případná změna by vyžadovala novou notifikaci.

Z toho důvodu koncepce počítá s tím, že změny do roku 2016 nejsou nezbytné, že jde naopak o nutnost případných dílčích úprav podmínek s jasně definovaným cílem, který by měl být odvozen od „šlechtitelských programů“ jednotlivých plemen. Dotační programy pro šlechtění a plemenitbu koní (2. A., 9. A., 5. a 6.) dnes umožňují UCHS zabývat se úrovní šlechtění v rámci existujících programů, způsobem šlechtění koní včetně jejich testování. Stabilita šlechtitelských programů jednotlivých plemen by se měla mít možnost opřít o zachování kontinuity nastaveného systému dotací. Přijetí případných výjimek, změny upřesňujícího či formálního charakteru v rámci daných podprogramů, či změny související se změnou příslušné legislativy (např. novela plemenářského zákona vyplývající ze změny legislativy EU) jsou dostatečným nástrojem v této oblasti. Nedílnou součástí finančních podpor by mělo být i využití zemských hřebčinců jako poskytovatelů komplexních veřejných služeb pro všechna plemena koní. Pro dotační program 6 je, s ohledem na jeho charakter, zejména důležitá stabilita financování. Tento program by měl i nadále sloužit k podpoře naplňování cílů Národního programu a k zachování stávající genetické diverzity u plemen koní, která jsou do Národního programu zařazena.

Mimo výše uvedené dotační programy je v současnosti dle nařízení vlády č. 30/2014 Sb., o stanovení závazných pravidel poskytování finančních příspěvků na hospodaření v lesích a na vybrané myslivecké činnosti, poskytována dotace na vyklizování a přibližování dříví koněm poskytované vlastníkům lesů v rámci dotací LH. Tato podpora pomáhá vytvářet poptávku po využití koní při hospodaření v lesích.

To, co by mělo být ambicí pro nové období je zejména zahrnutí „sektoru koní“ do dotačních programů zejména v oblasti vzdělávání, výzkumu, sportu, cestovním ruchu, zdravotnictví, péče o mládež atd. tedy ve všech oblastech, ve kterých se subjekty podílející se na aktivitách koní podílí.

Objem disponibilních prostředků bude v dalších letech záviset na podobě schváleného zákona o státním rozpočtu.

5.2.2 Podpory z fondů EU

I v novém programovacím období 2014 – 2020 je nadále počítáno s pokračováním podpory chovu koní v rámci několika opatření Programu rozvoje venkova. Chovatelé koní budou moci získat dotaci na výstavbu nebo rekonstrukci stájí, pastevních areálů nebo jímek a hnojišť.

Pokud jde o opatření, ve kterých je jednou z podmínek přiznání příslušné platby i dodržení denní intenzity chovu hospodářských zvířat budou koně, které žadatel vede v registru, i nadále započítávání do nápočtu VDJ.

Vzhledem k tomu, že pro účely dotací je funkce hospodářských zvířat podstatná z hlediska obhospodařování zemědělské půdy, resp. travních porostů a nikoliv z pohledu genetické výbavy zvířat, není vhodné vylučovat koně bez původu z nápočtu VDJ.

5.2.2.1 Institucionální a odborná podpora UCHS k plnění role a kompetencí v chovu koní

Cíl: Podpora demonstračních činností a informačních akcí

Jde o pořádání „informačních akcí“ podle plánu na střednědobé období, které je zaměřeno na poskytování informací a předávání zkušeností z oblasti chovu, ekonomiky zemědělské výroby a dalších témat, které lze aplikovat v zemědělské výrobě.

Požadavek je, aby vedle UCHS minimálně ZH Písek a ZH Tlumačov požádaly o akreditaci k této činnosti ministerstvem zemědělství od roku 2014.

5.2.2.2 Zvýšení úrovně šlechtitelské a plemenářské práce v chovu koní

Cíl: Přispět k dosažení konkurenceschopného domácího chovu

- a) Podpořit zavádění a předávání inovací v chovu koní
- b) Posílit znalostní základnu a podpořit předávání znalostí
- c) Podpořit celoživotní vzdělávání a odbornou přípravu v sektoru koní (viz Národní soustava kvalifikací)

Účelem vzdělávacích akcí je odborné vzdělávání jednotlivých pracovníků, které by mělo směřovat ke zvyšování kvalifikace pracovníků v sektoru (např. získání min. zemědělské kvalifikace, dosažení odborné způsobilosti pro výkon povolání atd.).

Požadavek je, aby vedle UCHS minimálně ZH Písek a ZH Tlumačov požádaly o akreditaci k této činnosti ministerstvem zemědělství od roku 2014.

Cíl: Poradenské, řídicí a pomocné služby pro zemědělství

Smyslem tohoto opatření v sektoru koní je posílit znalostní základnu a podpořit předávání znalostí v chovu a výcviku koní, testaci. Jde o opatření, které se zaměřuje na poradenské služby chovatelům koní ke zvýšení konkurenceschopnosti podnikání při jeho trvalé udržitelnosti s ohledem na životní prostředí a zmírňování vlivů změny klimatu a na poradenství mladým zemědělcům k zahájení zemědělské činnosti. Poradenství se bude týkat taktéž záležitostí souvisejících s hospodářskou, zemědělskou a environmentální výkonností podniku.

5.2.3 Podpora k zlepšení kvality služeb v činnosti Zemských hřebčinců Písek a Tlumačov v procesu šlechtění koní

je řešena samostatným materiálem.

5.2.4 Podpora chovatelů s cílem zvýšit úroveň a zlepšit strukturu koní chovaných na našem území

Zajistit, aby chov koní byl oblastí, ve které bude možné předložit projekty předávání znalostí a inovací. Jde o vybraná opatření, která jsou vzhledem k vzájemné provázanosti a souladu cílů pro všechny tři prioritní oblasti shodná:

- podpora inovací, spolupráce a rozvoje znalostní základny ve venkovských oblastech,
- posílení vazeb mezi zemědělstvím, produkcí potravin a lesnictvím a výzkumem inovacemi, mimo jiné za účelem zlepšení řízení v oblasti životního prostředí a environmentálního profilu,
- podpora celoživotního vzdělávání a odborné přípravy v odvětvích zemědělství a lesnictví:
 - a) Zlepšení kvalifikace, zvýšení dostupnosti základních odborných informací a šíření inovativních postupů v praxi
 - Uplatnění systému celoživotního dalšího vzdělávání v chovu koní napomůže ve snaze o zvýšení účinnosti výrobních faktorů, konkrétně o posílení kvalifikované pracovní síly. Zprostředkovaně tak může být zlepšena konkurenceschopnost v zemědělství.
 - b) Zavedení poradenského systému ve smyslu lepší dostupnosti poradenských služeb a širší nabídky témat
 - Předpokladem je rozšíření sítě poradců minimálně o UCHS, ZH Písek, ZH Tlumačov a NH Kladruby nad Labem.
 - c) Efektivní transfer znalostí a inovací chovu a testace koní
 - Podporou různých forem spolupráce v oblasti chovu a plemenářství zapojení chovu koní do struktury Evropského inovačního partnerství. Jde o zajištění příspěvku k rozvoji inovací do praxe na základě podpory spolupráce při vývoji nových postupů spojených s chovem, odchovem koní a testací (včetně dostihů u anglického plnokrevníka, kdy výsledky mohou sloužit při zkvalitnění celého procesu zejména odchovu koní). Kromě přímého účinku na šíření znalostí a inovací bude mít opatření zprostředkovaný vliv na posílení konkurenceschopnosti.
- Podpora agroturistiky - Zajištění diverzifikace příjmů, vytváření pracovních míst i pro nekvalifikované pracovní síly, k podpoře širšího využití zemědělských farem a využití venkovských brownfields v návaznosti na rozvoj jízďáren a pořádání akcí spojených s eventy s koňmi atd.
- Podpora vývoje nových postupů a technologií chovu a testování koní - Podpora spolupráce subjektů působících ve výzkumu a vývoji, nevládních odborných organizací a dalších s podnikatelskými subjekty i mezi podnikatelskými subjekty navzájem, a to při vytváření postupů, procesů a technologií a jejich využití v praxi, včetně ověřování výkonnosti koní anglického plnokrevníka v dostizích.

6. KOORDINACE POLITIKY SEKTORU KONÍ

Nastavení koordinace má za cíl směřovat k dosahování komplementarit a synergií mezi sektorem koní a produkčním zemědělstvím, výzkumem a vývojem, politikou mládeže, školstvím, zdravotnictvím, cestovním ruchem, regionálním rozvojem, podporou podnikání a mezinárodní konkurenceschopnosti.

Jde o nutnost zacílit zejména finanční alokace prostředků na ty oblasti, které umožní synergie. Navíc nefinanční podpora vychází zejména z podpory a existence institucionální infrastruktury chovu koní. Ta vytváří předpoklady přijetí „intervenční logiky“ chovu koní jak z pohledu časové posloupnosti, tak ale především i z pohledu tematického zaměření.



6.1 V rámci sektoru zemědělství

6.1.1 Oblast šlechtění a plemenitby

- vývoj a zavádění genetických metod analýzy populace (genetika populací),
- realizace selekce na základě výsledků metody BLUP Animal model,
- raná testace mladých koní,
- stanovování plemenné hodnoty a relativní užitkové hodnoty,
- optimalizace chovných podmínek zřízením hřebčín,
- zvyšování počtu přípuštěných klisen na hřebce (informovat veřejnost o preferovaných plemenících v akceleračních programech),

- využití spektra reprodukčních technologií,
- využívání lineárního popisu k objektivnímu hodnocení exteriéru,
- využití otevřeného systému nukleových stád, zejména u genetických zdrojů koní,
- spolupráce s vyspělými zahraničními Plemennými knihami,
- inovace programového zpracování evidence a chovatelských dat z ústřední evidence koní tak, aby bylo možno je aktuálně zpracovávat a využívat přímo UCHS,
- úzká spolupráce s ČJF při testaci sportovní výkonnosti
(Koordinují a prosazují příslušná UCHS ve spolupráci se Zemskými hřebčinci Písek a Tlumačov, příslušnými univerzitami, VÚŽV Uhřetěves, ČMSCH, a.s. Hradištko.).

6.1.2 Koordinace šlechtění a plemenitby s využitím kontrolních orgánů

- kontrola plemenitby koní - využívání hřebců z ÚRP a zaměření na koně bez plemenné příslušnosti,
- kontrola naplňování šlechtitelských programů a testování a posuzování,
- kontrola povinného označování a evidence koní
(Zajistí Česká plemenářská inspekce a Státní veterinární správa.).

6.1.3 Oblast využívání chladnokrevných plemen koní

- spolupráce s Národními parky a CHKO, Lesy ČR s.p. a obecními lesy
(Koordinuje a prosazuje ASCHK v úzké spolupráci s MZe a MŽP.).

6.2 V rámci ostatních politik

- zlepšení obchodní politiky
(Koordinuje a prosazuje ASCHK v úzké spolupráci se ZH Písek a Tlumačov.),
- průběžnou aktualizaci podmínek poskytování dotací
(Koordinuje a prosazuje ASCHK v úzké spolupráci s UCHS a MZe.),
- zvyšování odborné úrovně hodnotitelů a členů Rady plemenné knihy,
- zvyšování vzdělanosti chovatelů a úrovně profesionálních služeb,
- vzdělávací aktivity zejména s důrazem na moderní možnosti využití koní, ekonomiku provozu na jednotlivých typech zemědělských podniků
(Koordinuje a prosazuje ASCHK v úzké spolupráci se ZH Písek a Tlumačov.),
- nastavení kvalifikačních i výkonnostních podmínek pro potažní druh práce
(Koordinuje a prosazuje ASCHK v úzké spolupráci s MZe a MŠMT.),
- zveřejňování chovatelských výsledků a úspěchů nejen v tuzemsku ale i v zahraničí (výstavy, starty, propagace ve všech médiích),
- realizaci marketingu na profesionální úrovni
(Koordinuje a prosazuje ASCHK ve spolupráci s příslušnými profesními zájmovými sdruženími koní.).

6.3 V rámci spolupráce v neziskovém sektoru v návaznosti na plnění veřejného zájmu

- rozšiřování hipoturistiky
(Koordinuje a prosazuje ASCHK ve spolupráci s příslušnými profesními zájmovými sdruženími koní),
- podpory výstavby hipostezek,
- podporu budování jízdáren
(Koordinuje a prosazuje ASCHK ve spolupráci s MZe a MMR.)

6.4 V rámci partnerství na místní a regionální úrovni

- organizování prestižních a kulturních akcí s účastí koní
(Zajistí příslušná profesní zájmová sdružení koní v daném regionu).



7. PŘÍLOHY

Součástí Koncepce chovu koní jsou níže uvedené přílohy, které jsou k dispozici na internetových stránkách Ministerstva zemědělství na adrese:

<http://eagri.cz/public/web/mze/zemedelstvi/zivocisne-komodity/kone/koncepce-chovu-koni-v-cr.html>

Seznam příloh:

Příloha č. 1: Seznam uznaných chovatelských sdružení

Příloha č. 2: Právní předpisy vydané ve Sbírce zákonů České republiky a v Úředním věstníku EU související s chovem koní

Příloha č. 3: Výroční zpráva Národního programu konzervace a využívání genetických zdrojů hospodářských zvířat a dalších živočichů využívaných pro výživu, zemědělství a lesní hospodářství (Národní program zvířat) za rok 2013

Příloha č. 4: Vyhodnocení šlechtitelských programů jednotlivých plemen koní:

- anglický plnokrevník
- arabský kůň
- českomoravský belgický kůň
- český sportovní pony
- český teplokrevník
- hafling
- huculský kůň
- Irish cob
- klusák
- kůň Kinský
- lipický kůň
- Mini horse
- moravský teplokrevník
- norik
- plnokrevný arabský kůň
- Shagya-arab
- shetlandský pony
- slezský norik
- slovenský teplokrevník
- starokladrubský kůň
- trakénský kůň
- velšská plemena pony a kob

Příloha č. 5: Vyhodnocení činnosti Zemského hřebčince Písek státní podnik

Příloha č. 6: Vyhodnocení činnosti Zemského hřebčince Tlumačov, státní podnik

Příloha č. 1:

Seznam uznaných chovatelských sdružení
(podle § 5 zákona č. 154/2000 Sb. (plemenářský zákon))

uznané chovatelské sdružení

Asociace svazů chovatelů koní ČR, o.s.,

Svaz chovatelů českého teplokrevníka
Jockey Club ČR
Česká klusácká asociace
Národní hřebčín Kladruby nad Labem, s.p.o.
Svaz chovatelů Shagya Araba v ČR
Asociace chovatelů plnokrevných arabských koní
Asociace chovatelů huculského koně
Svaz Chovatelů Lipického koně ČR
Svaz chovatelů slovenského teplokrevníka v České republice
Svaz chovatelů a příznivců moravského teplokrevníka, o.s.
Svaz chovatelů koní Kinských
Svaz chovatelů českého trakéna

plemenná kniha

českomoravský belgický kůň
norik
slezský norik
hafling
shetlandský pony
velšská plemena pony a kob
český sportovní pony
arabský kůň
Mini horse
Irish cob
osel domácí

český teplokrevník
anglický plnokrevník
klusák
starokladrubský kůň
Shagya-arab
plnokrevný arabský kůň
huculský kůň
lipický kůň
slovenský teplokrevník
moravský teplokrevník
kůň Kinský
trakénský kůň

Příloha č. 2:

Právní předpisy vydané ve Sbírce zákonů České republiky a v Úředním věstníku EU související s chovem koní

- **Zákon č. 252/1997 Sb.**, o zemědělství, ve znění pozdějších předpisů.

Oblast veterinární péče

- **Zákon č. 166/1999 Sb.**, o veterinární péči a o změně některých souvisejících zákonů (veterinární zákon), ve znění zákona č. 29/2000 Sb., zákona č. 154/2000 Sb., zákona č. 102/2001 Sb., zákona č. 76/2002 Sb., 120/2002 Sb., zákona č. 309/2002 Sb., zákona č. 320/2002 Sb., zákona č. 131/2003 Sb., zákona č. 316/2004 Sb., zákona č. 444/2005 Sb., zákona č. 48/2006 Sb., zákona č. 186/2006 Sb., zákona č. 124/2008 Sb., zákona č. 182/2008 Sb., zákona č. 223/2009 Sb., zákona č. 227/2009 Sb., zákona č. 281/2009 Sb., zákona č. 291/2009 Sb. a zákona č. 298/2009 Sb.

- **Vyhláška č. 389/2004 Sb.**, o opatřeních pro tlumení slintavky a kulhavky a k jejímu předcházení a o změně vyhlášky č. 299/2003 Sb., o opatřeních pro předcházení a zdolávání nálezů a nemocí přenosných ze zvířat na člověka, ve znění vyhlášky č. 356/2004 Sb.

- **Vyhláška č. 356/2004 Sb.**, o sledování (monitoringu) zoonóz a původců zoonóz a o změně vyhlášky č. 299/2003 Sb., o opatřeních pro předcházení a zdolávání nálezů a nemocí přenosných ze zvířat na člověka.

- **Vyhláška č. 382/2003 Sb.**, o veterinárních požadavcích na obchodování se zvířaty a o veterinárních podmínkách jejich dovozu ze třetích zemí, ve znění vyhlášky č. 260/2005 Sb. a vyhlášky č. 156/2006 Sb.

- **Vyhláška č. 380/2003 Sb.**, o veterinárních požadavcích na obchodování se spermatem, vaječnými buňkami a embryi a o veterinárních podmínkách jejich dovozu ze třetích zemí, ve znění vyhlášky č. 155/2006 Sb. a vyhlášky č. 447/2009 Sb.

- **Vyhláška č. 379/2003 Sb.**, o veterinárních požadavcích na obchodování s živočišnými produkty, na které se nevztahují zvláštní právní předpisy, a o veterinárních podmínkách jejich dovozu ze třetích zemí, ve znění vyhlášky č. 375/2006 Sb.

- **Vyhláška č. 377/2003 Sb.**, o veterinárních kontrolách dovozu a tranzitu zvířat ze třetích zemí, ve znění vyhlášky č. 259/2005 Sb.

- **Vyhláška č. 376/2003 Sb.**, o veterinárních kontrolách dovozu a tranzitu produktů ze třetích zemí, ve znění vyhlášky č. 259/2005 Sb., vyhlášky č. 375/2006 Sb. a vyhlášky č. 59/2008 Sb.

- **Vyhláška č. 373/2003 Sb.**, o veterinárních kontrolách při obchodování se živočišnými produkty, ve znění vyhlášky č. 164/2005 Sb. a vyhlášky č. 375/2006 Sb.

- **Vyhláška č. 372/2003 Sb.**, o veterinárních kontrolách při obchodování se zvířaty, ve znění vyhlášky č. 164/2005 Sb.
- **Vyhláška č. 329/2003 Sb.**, o informačním systému Státní veterinární správy.
- **Vyhláška č. 299/2003 Sb.**, o opatřeních pro předcházení a zdolávání nálezů a nemocí přenosných ze zvířat na člověka, ve znění vyhlášky č. 356/2004 Sb., vyhlášky č. 389/2004 Sb., vyhlášky č. 214/2005 Sb., vyhlášky č. 36/2007 Sb., vyhlášky č. 316/2007 Sb., vyhlášky č. 288/2008 Sb. a vyhlášky č. 12/2010 Sb.
- **Vyhláška č. 296/2003 Sb.**, o zdraví zvířat a jeho ochraně, o přemísťování a přepravě zvířat a o oprávnění a odborné způsobilosti k výkonu některých odborných veterinárních činností, ve znění vyhlášky č. 610/2004 Sb., vyhlášky č. 330/2005 Sb., vyhlášky č. 8/2007 Sb., vyhlášky č. 34/2007 Sb., vyhlášky č. 21/2009 Sb. a vyhlášky č. 168/2010 Sb.
- **Vyhláška č. 291/2003 Sb.**, o zákazu podávání některých látek zvířatům, jejichž produkty jsou určeny k výživě lidí, a o sledování (monitoringu) přítomnosti nepovolených látek, reziduí a látek kontaminujících, pro něž by živočišné produkty mohly být škodlivé pro zdraví lidí, u zvířat a v jejich produktech, ve znění vyhlášky č. 232/2005 Sb., vyhlášky č. 375/2006 Sb. a vyhlášky č. 129/2009 Sb.
- **Vyhláška č. 290/2003 Sb.**, o veterinárních přípravních a veterinárních technických prostředcích.
- **Vyhláška č. 289/2007 Sb.**, o veterinárních a hygienických požadavcích na živočišné produkty, které nejsou upraveny přímo použitelnými předpisy Evropských společenství, ve znění vyhlášky č. 61/2009 Sb.
- **Vyhláška č. 290/2008 Sb.**, o veterinárních požadavcích na živočichy pocházející z akvakultury a na produkty akvakultury, o opatřeních pro předcházení a zdolávání některých nálezů vodních živočichů.
- **Vyhláška č. 36/2007 Sb.**, o opatřeních pro tlumení aviární chřivky a o změně vyhlášky č. 299/2003 Sb., o opatřeních pro předcházení a zdolávání nálezů a nemocí přenosných ze zvířat na člověka, ve znění pozdějších předpisů.
- **Vyhláška č. 610/2004 Sb.**, o označování a pasech psů, koček a fretok v zájmovém chovu při jejich neobchodních přesunech a o změně vyhlášky č. 296/2003 Sb., o zdraví zvířat a jeho ochraně, o přemísťování a přepravě zvířat a o oprávnění a odborné způsobilosti k výkonu některých odborných veterinárních činností.
- **Vyhláška č. 202/2004 Sb.**, o opatřeních pro předcházení a zdolávání afrického moru prasat.
- **Vyhláška č. 298/2003 Sb.**, o národních referenčních laboratořích a referenčních laboratořích.
- **Vyhláška č. 94/2010 Sb.**, o některých veterinárních a hygienických požadavcích na přepravu a zpracování vedlejších živočišných produktů.

- **Vyhláška č. 289/2007 Sb.**, o veterinárních a hygienických požadavcích na živočišné produkty, které nejsou upraveny přímo použitelnými předpisy Evropských společenství, ve znění vyhlášky č. 61/2009 Sb.
- **Vyhláška č. 128/2009 Sb.**, o přizpůsobení veterinárních a hygienických požadavků pro některé potravinářské podniky, v nichž se zachází se živočišnými produkty.

Oblast péče o pohodu zvířat (welfare)

- **Zákon č. 246/1992 Sb.**, na ochranu zvířat proti týrání, ve znění zákona č. 162/1993 Sb., zákona č. 193/1994 Sb., zákona č. 243/1997 Sb., nálezu Ústavního soudu č. 30/1998 Sb., zákona č. 77/2004 Sb., zákona č. 413/2005 Sb., zákona č. 77/2006 Sb., zákona č. 312/2008 Sb. a zákona č. 291/2009 Sb.
- **Vyhláška č. 207/2004 Sb.**, o ochraně, chovu a využití pokusných zvířat, ve znění vyhlášky č. 39/2009 Sb.
- **Vyhláška č. 208/2004 Sb.**, o minimálních standardech pro ochranu hospodářských zvířat, ve znění vyhlášky č. 425/2005 Sb. a vyhlášky č. 464/2009 Sb.
- **Vyhláška č. 382/2004 Sb.**, o ochraně hospodářských zvířat při porázení, utrácení nebo jiném usmrcování, ve znění vyhlášky č. 424/2005 Sb.
- **Vyhláška č. 346/2006 Sb.**, o stanovení bližších podmínek chovu a drezúry zvířat.
- **Vyhláška č. 411/2008 Sb.**, o stanovení druhů zvířat vyžadujících zvláštní péči.
- **Vyhláška č. 3/2009 Sb.**, o odborné způsobilosti k výkonu dozoru na úseku ochrany zvířat proti týrání.
- **Vyhláška č. 4/2009 Sb.**, o ochraně zvířat při přepravě.
- **Vyhláška č. 5/2009 Sb.**, o ochraně zvířat při veřejném vystoupení a při chovu.
- **Vyhláška č. 114/2010 Sb.**, o ochraně handicapovaných zvířat při chovu.
- **Vyhláška č. 128/2010 Sb.**, o způsobilosti k označování psů tetováním.

Oblast šlechtění, plemenitby, označování a evidence zvířat

- **Zákon č. 154/2000 Sb.**, plemenářský zákon, o šlechtění, plemenitbě a evidenci hospodářských zvířat
- **Vyhláška č. 136/2004 Sb.**, kterou se stanoví podrobnosti označování zvířat a jejich evidence a evidence hospodářství a osob stanovených plemenářským zákonem (účinnost od 1. 4. 2004) ve znění vyhlášky č. 199/2007 Sb., č. 213/2009 Sb. a č. 202/2010 Sb. (účinnost od 1. 7. 2010).

- **Vyhláška č. 370/2006 Sb.**, o odborných kurzech k výkonu některých odborných činností v oblasti šlechtění a plemenitby hospodářských zvířat (účinnost od 1. 8. 2006).
- **Vyhláška č. 447/2006 Sb.**, o genetických zdrojích zvířat (účinnost od 1. 10. 2006).
- **Vyhláška č. 448/2006 Sb.**, o provedení některých ustanovení plemenářského zákona (účinnost od 1. 10. 2006).

Oblast krmivářství

- **Zákon č. 91/1996 Sb.**, o krmivech, ve znění pozdějších předpisů, (tj. ve znění zákona č. 244/2000 Sb., zákona č. 147/2002 Sb., zákona č. 320/2002 Sb., zákona č. 21/2004 Sb., zákona č. 444/2005 Sb., zákona č. 553/2005 Sb., zákona č. 214/2007 Sb., zákona č. 227/2009 Sb. a zákona č. 281/2009 Sb.).
- **Vyhláška č. 356/2008 Sb.**, ze dne 16. září 2008, kterou se provádí zákon č. 91/1996 Sb., o krmivech, ve znění pozdějších předpisů, ve znění vyhlášky č. 178/2009 Sb. a vyhlášky č. 169/2010 Sb. Osahuje podrobnosti a technické požadavky k určitým ustanovením zákona.
Tato vyhláška nahradila prováděcí vyhlášku č. 451/2000 Sb.
- **Vyhláška č. 415/2009 Sb.**, ze dne 19. listopadu 2009, o stanovení požadavků na odběr vzorků a způsobu zveřejnění metod laboratorního zkoušení produktů ke krmení.
Tato vyhláška nahradila prováděcí vyhlášku č. 124/2001 Sb., kterou se stanoví metody odběru vzorků, principy metod laboratorního zkoušení krmiv, doplňkových látek a premixů a způsob uchovávání vzorků, ve znění pozdějších předpisů.

Některé právní předpisy EU týkající se oblasti chovu koní

- 31990L0426 – Směrnice Rady ze dne 26. června 1990 o veterinárních předpisech pro přesun koňovitých a jejich dovoz ze třetích zemí (90/426/EHS).
- 32004D0211 – Rozhodnutí Komise ze dne 6. ledna 2004, kterým se stanoví seznam třetích zemí a částí jejich území, ze kterých členské státy povolují dovoz živých koňovitých a spermatu, vajíček a embryí druhů koňovitých, a kterým se mění rozhodnutí 93/195/EHS a 94/63/ES.
- 31992D0260 – Rozhodnutí Komise ze dne 10. dubna 1992 o veterinárních podmínkách a veterinárních osvědčeních pro dočasný dovoz evidovaných koní (92/260/EHS).
- 31993D0195 – Rozhodnutí Komise ze dne 2. února 1993 o veterinárních podmínkách a veterinárních osvědčeních pro zpětný dovoz evidovaných koní určených pro dostihy, soutěže a kulturní akce po jejich dočasném vývozu (93/195/EHS).
- 31993D0196 – Rozhodnutí Komise ze dne 5. února 1993 o veterinárních podmínkách a veterinárních osvědčeních pro dovoz jatečných koňovitých (93/196/EHS).

31993D0197 – Rozhodnutí Komise ze dne 5. února 1993 o veterinárních podmínkách a veterinárních osvědčeních pro dovoz evidovaných koňovitých a plemenných a užitkových koňovitých (93/197/EHS).

32001D0881 – Rozhodnutí Komise ze dne 7. prosince 2001, kterým se stanoví seznam stanovišť hraniční kontroly schválených pro veterinární kontroly zvířat a živočišných produktů ze třetích zemí a aktualizují prováděcí pravidla pro kontroly, jež mají provádět znalci Komise (oznámeno pod číslem K(2001) 3941) (Pouze anglické znění je závazné) (Text s významem pro EHP) (2001/881/ES).

31992L0065 – Směrnice Rady 92/65/EHS ze dne 13. července 1992 o veterinárních předpisech pro obchod se zvířaty, spermatem, vajíčky a embryi uvnitř Společenství a jejich dovoz do Společenství, pokud se na ně nevztahují zvláštní veterinární předpisy Společenství uvedené v příloze A oddíle I směrnice.

31990L0427 – Směrnice Rady ze dne 26. června 1990 o zootechnických a genealogických podmínkách pro obchod s koňovitými uvnitř Společenství (90/427/EHS).

31992D0353 – Rozhodnutí Komise ze dne 11. června 1992, kterým se stanoví kritéria pro schvalování nebo uznávání organizací a spolků, které vedou nebo zakládají plemenné knihy evidovaných koňovitých (92/353/EHS).

31992D0354 – Rozhodnutí Komise ze dne 11. června 1992, kterým se stanoví některá pravidla pro zajištění koordinace mezi organizacemi a spolky, které vedou nebo zakládají plemenné knihy evidovaných koňovitých (92/354/EHS).

31996D0078 – Rozhodnutí Komise ze dne 10. ledna 1996 o kritériích pro zápis a evidování koňovitých do plemenných knih pro chovné účely (Text s významem pro EHP) (96/78/ES).

31996D0079 – Rozhodnutí Komise ze dne 12. ledna 1996, kterým se stanoví osvědčení o plemenné příslušnosti pro sperma, vajíčka a embrya evidovaných koňovitých (Text s významem pro EHP) (96/79/ES).

31990L0428 – Směrnice Rady ze dne 26. června 1990 o obchodu s koňovitými určenými pro soutěže a o podmínkách jejich účasti v soutěžích (90/428/EHS).

31992D0216 – Rozhodnutí Komise ze dne 26. března 1992 o sběru dat týkajících se soutěží koňovitých podle čl. 4 odst. 2 směrnice Rady 90/428/EHS (92/216/EHS).

32008R0504 – Nařízení Komise (ES) č. 504/2008 ze dne 6. června 2008, kterým se provádějí směrnice Rady 90/426/EHS a 90/427/EHS, pokud jde o metody identifikace koňovitých.

31997R1255 – Nařízení Rady (ES) č. 1255/97 ze dne 25. června 1997 o kritériích Společenství pro místa zastávek a o změně plánu.

32003R1040 – Nařízení Rady (ES) č. 1040/2003 ze dne 11. června 2003, kterým se mění nařízení (ES) č. 1255/97, pokud jde o použití míst zastávek.

32005R0001 – Nařízení Rady (ES) č. 1/2005 ze dne 22. prosince 2004 o ochraně zvířat během přepravy a souvisejících činností a o změně směrnic 64/432/EHS a 93/119/ES a nařízení (ES) č. 1255/97.

32010D0057 – Rozhodnutí Komise ze dne 3. února 2010, kterým se stanoví veterinární záruky pro tranzit koňovitých přepravovaných přes území uvedená v příloze I směrnice Rady 97/78/ES (oznámeno pod číslem K(2010) 509) (Text s významem pro EHP).

Výroční zpráva Národního programu konzervace a využívání genetických zdrojů hospodářských zvířat a dalších živočichů využívaných pro výživu, zemědělství a lesní hospodářství (Národní program zvířat) za rok 2013

KONĚ

Starokladrubský kůň

Rozsah chovu a struktura populace

Celkový počet starokladrubských koní v posledních letech mírně stoupá, nedochází však již k tak prudkému nárůstu jako v období 90. let. Populace je stabilizovaná, stav plemenných koní již víceméně stagnuje, nehrozí bezprostřední riziko. Nepříznivý trend však je v počtu zapuštěných klisen u privátních chovatelů.

K 31. 12. 2013 bylo ve stavu 48 plemenných hřebců (23 běloušů, 25 vraníků) a 502 plemenných klisen (242 bělek, 260 vranek) u 176 registrovaných chovatelů, do genetického zdroje je z celkového stavu zařazeno 351 klisen (69,9 %). Stále platí, že pro zachování starokladrubských koní je nutné udržovat co nejširší základnu tohoto málopočetného plemene. Pro zachování charakteristických znaků plemene je třeba kladit důraz na původní klasické kmene Generale, Generalissimus, Sacramoso, Solo a Favory. Zároveň je třeba podporovat uplatnění i neklasických kmenů, jako jsou Siglavi Pakra, Romke a Rudolfo, které vznikly právě za účelem udržení genetické variability, a nezvyšování stupně příbuzenské plemenitby.

Plemenní hřebci

Počet aktivních plemeníků v populaci, tj. hřebců s narozeným potomstvem v roce 2013, je 27.

V roce 2013 uhynuli plemenní hřebci: Favory Rava XXI, Generalissimus Aqua XXXIV, Sacramoso Favina XLIX Sacramoso Clarissa III a Romke Macrida III a z plemenitby byli vyřazeni Generale Ravella IV (pro vadu exteriéru), Sacramoso Selandia XII (ze zdravotních důvodů) a Romke Elevace IX (pro špatnou krmitelnost a horší charakter). Úkolem pro další roky bude především posílení klasického kmene Favory, který je nyní zastoupen třemi plemennými hřebci ve středním věku, a je předpoklad, že se v příštích letech podaří z jejich potomků vybrat důstojné zástupce tohoto kmene. Z neklasických kmenů bude potřeba posílit kmen Rudolfo (v současnosti 3 zástupci) a kmen Romke (v současnosti 2 zástupci).

Z čistokrevných klasických rodin bude nutné posílit rodinu Deflorata (v současné době 7 klisen) a rodinu Madar VI (v současné době 8 klisen), z neklasických rodin rodinu Dana „G“ (v současné době 4 klisny) a rodinu Gita „G“ (v současné době 7 klisen).

Výsledky reprodukce

Z výsledků reprodukce klisen je patrné, že v posledních letech dochází k mírnému snižování počtu zapuštěných klisen a tedy i k počtu narozených hříbat. V roce 2013 bylo zapuštěno 156 klisen z celkového stavu 499 (31,26 %). Zatímco celkové procento zapuštěných klisen se oproti roku 2012 výrazně nezměnilo, v roce 2013 se významně zvýšil podíl zapuštěných klisen v majetku NHK, což je základním předpokladem pro chovatelskou práci, výběr

kvalitních jedinců a optimální obrat stáda chovných klisen. Privátní chovatelé zapustili klisen poměrně méně.

U většiny klisen starokladrubského koně je využíváno formy přirozené plemenitby. Tento nepříznivý trend lze v budoucnu změnit zřízením reprodukčního centra přímo v NHK, kdy by privátním chovatelům byly k dispozici inseminační dávky elitních hřebců tohoto plemene.

Pro klisny zařazené do genetického zdroje byl na požadavek VÚŽV Uhřetěves opět zpracován „Alternativní přípařovací plán starokladrubských klisen“ na rok 2014 pro privátní chovatele, který je k dispozici na webových stránkách NHK. Jeho využití je na úvaze chovatelů.

Chovatelé mají možnost využívat alternativního přípařovacího plánu již od roku 2004. Díky vypsání dotačního titulu na klisnu, která se ohřebila po zapuštění hřebcem z doporučené kombinace rodičovského páru, se rodí v posledních letech většina hříbat z doporučených kombinací. Jedná se tak o jedince s většinovým podílem krve daného plemene v rodokmenu (min. 87,5 %) a zároveň není překročena hodnota koeficientu příbuzenské plemenitby (Fx) 6,25.

Nezbytná je zároveň kryokonzervace spermatu, jak pro uchování dávek zástupců všech kmenů přímo v genobance Národního programu, tak příprava mražených inseminačních dávek ke komerčním účelům. Předpokladem je navázání spolupráce s privátními chovateli s ohledem na společný zájem, kterým je dostupnost genetického materiálu nejkvalitnějších jedinců pro NHK i privátní chovatele. V roce 2013 nechal NHK připravit inseminační dávky od několika cenných plemenných hřebců. Na podzim roku 2013 byli v Zemských hřebčincích Písek a Tlumačov obměněni plemenní hřebci, kteří budou v nadcházející sezóně k dispozici privátním chovatelům.

Hodnocení populace, zkoušky výkonnosti a testace

U čtyřletých koní je prováděn lineární popis exteriéru. Tyto údaje jsou v praxi hojně využívány při sestavování konkrétních rodičovských párů, k hodnocení plemenných hřebců na základě potomstva apod. Systematický sběr těchto dat je podkladem pro celkové hodnocení a charakteristiku vývoje, resp. udržování plemene v delších časových rozestupech. Zajímavou informaci může poskytnout průměrná kohoutková výška hůlková (KVH), zaznamenání některých častěji se vyskytujících vad exteriéru, hodnocení typu zvířat zastupujících kmen/rodinu apod. Snahou NHK bude v této oblasti hodnocení populace starokladrubských koní spolupracovat s odbornými pracovišti, především s vysokými školami.

Důležitá je testace užitkových vlastností hřebců a klisen, kteří by měli být zařazeni do GZ, formou výkonnostních zkoušek. Dlouhodobě je účast privátních koní na zkouškách výkonnosti uspokojivá (ačkoliv příprava koně na zkoušky výkonnosti je finančně náročná a klade i velké požadavky na úroveň cvičitele), což svědčí o dobrém chovatelském povědomí a zodpovědnosti majitelů mladých koní ve výcviku a o dobrém nastavení dotačního programu 6. Genetické zdroje. Majitel koně, který úspěšně absolvoval zkoušky výkonnosti a splňuje podmínky pro zařazení do GZ, obdrží finanční dotaci od MZe ČR na genetický zdroj (v roce 2013 ji obdrželo 8 klisen). I zde je finanční podpora privátních majitelů, kteří jsou ochotni vynaložit nemalé úsilí při přípravě koní ke zkouškám výkonnosti, velice důležitá a přínosná.

Inbreeding

Úroveň inbreedingu v populaci (koeficient vzájemné příbuznosti jedinců, kde výpočet byl proveden ze stavu plemenných hřebců a klisen k 31. 12. 2013) je 3,654 %. K udržení nízké příbuznosti napomáhá alternativní přípařovací plán (AP), který nabízí vhodné rodičovské páry se vzájemnou příbuzností $F_x \leq 6,25$. V NHK je alternativní přípařovací plán jedním z vodítek při plánování zapouštění v privátním chovu je klisna (GZ) ohřebená „v kombinaci z alternativního plánu“ zvýhodněna vyšší sazbou dotace (v roce 2013 se ohřebilo v akceleračním programu 33 z 34 klisen).

Kromě finanční dotace na ohřebenou klisnu v GZ (v roce 2013 to bylo 34 klisen), která je majitelům chovných klisen poskytována MZe ČR, je velice důležitá propagace plemene, vedoucí k zájmu lidí o starokladrubske koně pro chov, hobby aktivity a sport.

Českomoravský belgický kůň

Celá populace ČMB je z pohledu původu velmi homogenní. Všichni jedinci zařazení do NP jsou příslušníky devíti vyjmenovaných hřebčích linií a cca 95 % populace přísluší k některé ze 42 vyjmenovaných rodin.

Úroveň inbreedingu v populaci (F_x) je 1,413. Dlouhodobě se daří hodnotu F_x udržovat na této poměrně nízké úrovni. Z výše uvedeného vychází i aktuální přípařovací plán, který zohledňuje především zachování málo početných linií při zachování nízkého (do 1,553) F_x .

Plemenní hřebci

Všech 58 plemenných hřebců je zařazeno do NP GZ. Počet plemenných hřebců v posledních letech je vyhovující, stejně jako jejich věková struktura. V příštích letech chceme pokračovat ve stabilizaci málopočetných linií (396 Bourgogne de Monti (ČMB-L-B03), 26 Miroš (ČMB -L-M03) a 3998 Pandor (ČMB -L-P01). Po 60 denním testu a následných zkouškách výkonnosti budou do PK letos zařazení hřebci 4/827 Barbar, 55/683 Miran-2, 44/464 Brit, 20/760 Bonet, 40/673 Kuba a 55/685 Brisul. Z toho hřebci Miran-2 (26 Miroš) a Brisul (396 Bourgogne de Monti) přísluší k výše uvedeným ohroženým liniím.

Z pohledu managementu málopočetných linií:

1. 3998 Pandor (ČMB -L-P01) – 1 žijící plemeník. Mladý hřebec 1835 Patriot v roce 2013 bude působit v inseminaci čerstvým spermatem v ZH Písek a v letošním roce bylo získáno a zamraženo 50 dávek spermatu.
2. 396 Bourgogne de Monti (ČMB-L-B03) – 2 žijící plemeníci. Hřebec 994 Brix bude nadále působit na stanici Třebovle, kde má k dispozici dostatek kvalitních klisen. Pokus o kryokonzervaci se u tohoto hřebce nezdařil. 55/685 Brisul je soukromý hřebec, u něhož se bude také pokoušet kryokonzervace.
3. 26 Miroš (ČMB -L-M03) – 1 žijící plemeník. Hřebec bude působit v ZH Tlumačov a bude se pokoušet o kryokonzervaci jeho spermatu.

Počty zařazených hřebců všech chladnokrevných plemen odpovídají velikosti a potřebám populací zařazených do GZ, naprostá většina z nich je zařazována po výkonostních zkouškách.

Plemenné klisny

V roce 2013 bylo do PK zapsáno 52 klisen. 32 klisen absolvovalo zkoušky výkonnosti a všech 32 klisen bylo poté nově zařazeno do NP GZ. Díky možnosti čerpání dotací udržujeme v rámci plemene vysoký podíl čistokrevné plemenitby. V zařazování klisen do PK se nadále projevuje změna Šlechtitelského programu a Řádu plemenné knihy ČMB z roku 2010. Více klisen (32) bylo zařazeno do oddílu „Plemenná kniha“ oproti 18 klisnám zařazeným do „Hlavní plemenné knihy“.

Chov GZ in situ

Chov je velice roztržitý, což má svá negativa především, co se týká managementu chovu a realizace přípařovacích plánů, ale i jistá pozitiva, především z pohledu dlouhodobé udržitelnosti.

Výkonnostní zkoušky

Do NP GZ jsou zařazovány pouze klisny, které od r. 1997 absolvovaly výkonnostní zkoušky. V roce 2013 proběhly zkoušky výkonnosti klisen na 10 místech. Zúčastnilo se jich celkem 99 koní (z toho 89 klisen) plemen ČMB, N a SN. Všech 32 klisen ČMB, které se zkoušek zúčastnily, je úspěšně absolvovalo a bylo zařazeno do NP GZ.

V roce 2013 hřebci absolvovali 60 denní test v Zemském Hřebčinci v Tlumačově. Zkouškou výkonnosti celý test úspěšně zakončilo všech 6 hřebců.

Slezský norik

Z pohledu udržitelnosti populace je současný stav stabilizovaný. Přetrvává situace z předešlých let, kdy důležitým motivačním prvkem pro chovatele je také možnost čerpání dotací.

Nárůstu populace naopak nesvědčí její roztržitost, ale především snižování poptávky po koních v lesním hospodářství způsobené konkurencí moderních technologií.

Plemenní hřebci

Všech 39 hřebců je zařazeno do NP GZ. Celkový počet plemenných hřebců je vyrovnaný a dostačující. V příštích letech chceme pokračovat ve stabilizaci v rámci linií. K výkonnostním zkouškám byli vybráni 3 hřebci. Nejlépe hodnocen byl 67/333 Galvas, příslušník linie 2262 Gothenscherz (SN-L-G01), s celkovou známkou za výkonnost 8,54 bodu. Kromě výše uvedeného byli zařazeni hřebci 14/910 Nerouš linie 1747 Neuwirt Diamant IX (SN-L-N03) a 67/537 Richard linie 2500 Ritz Vulkan VIII (SN-L-R01).

Z pohledu managementu málopočetných linií je situace následující:

1. 2500 Ritz Vulkan VIII (SN-L-R01) – 2 hřebci. 1700 Ryho v majetku ZH Tlumačov. V roce 2013 se podařilo odebrat a zamrazit 50 inseminačních dávek. Nově zařazený hřebec 67/537 Richard je v plánu kryokonzervace.
2. 2526 Höllriegel (SN-L-H01) žádný plemeník. 2letého hřebce 72/563 Heny se nepodařilo z veterinárních důvodů naskladnit do testu a proto bude test absolvovat v letošním roce. Samozřejmě bude následovat kryokonzervace spermatu.

3. 2934 Hubert Nero IX (SN-L-H02) 1 žijící plemeník. 2959 Habas je v soukromém vlastnictví. V roce 2013 se podařilo odebrat a zamrazit 50 inseminačních dávek.

Plemenné klisny

V roce 2013 bylo do PK nově zapsáno 39 klisen. 37 klisen absolvovalo zkoušky výkonnosti. 35 klisen bylo po ZV nově zařazeno do NP GZ.

Počty zapouštěných klisen se příliš nemění. Velmi vysoké procento čistokrevné plemenitby je způsobeno především zmiňovanou finanční podporou. Úroveň inbreedingu v aktuální populaci (Fx) je 1,743. Dlouhodobě se daří hodnotu Fx udržovat na této poměrně nízké úrovni.

Chov GZ in situ

Chov je velice roztráštěný, což má svá negativa, především co se týká managementu chovu a realizace přípařovacích plánů, ale i jistá pozitiva, především z pohledu dlouhodobé udržitelnosti.

Výkonnostní zkoušky

Do NP GZ jsou zařazovány pouze klisny, které od r. 1997 absolvovaly výkonnostní zkoušky. V roce 2013 proběhly zkoušky výkonnosti klisen na 10 místech. Zúčastnilo se jich celkem 99 koní (z toho 89 klisen) plemen ČMB, N a SN. Z 37 klisen ČMB, které se zkoušek zúčastnily, je úspěšně absolvovalo a do NP GZ bylo zařazeno 35 klisen. Hřebci v roce 2013 absolvovali 60 denní test v Zemském Hřebčinci v Tlumačově. Zkouškou výkonnosti celý test úspěšně zakončili všichni 3 hřebci.

Huculský kůň

Současný stav genetického zdroje

V roce 2013 počet plemeníků v NP GZ proti roku 2012 poklesl o 4 hřebce. Stav klisen včetně zařazených po výkonnostních zkouškách 2013 téměř zůstal na shodné úrovni. Všechny klisny NP GZ mají evropsky uznanou rodinu zakladatelek.

Plemeníci

V roce 2013 bylo oprávněno působit v plemenitbě populace huculských klisen ČR pouze 15 plášt'ových plemeníků, kteří všichni splnili požadavek 100 % původních genů plemene hucul. Během sezóny roku 2013 čtyři plemeníci z různých důvodů ukončili své působení (1343 Goral XVI - 99 (Tepes) L; 1132 Gurgul Carnet; 1266 Pietrosu Nubis; 1819 Hroby XII – 24). Pro rok 2014 budou nově zařazeni 2 hřebci po zkouškách výkonnosti, kteří jsou v populaci málo příbuzní a splňují požadavek 100 % původních genů. Předpokládá se, že v sezóně 2014 bude pro NPGZ působit 13 huculských hřebců.

Nepůsobí v plemenitbě: 1534 Piast 95, 1126 Oušor Robin, 883 Goral Mark, 345 Oušor I-3 s.v. (Janus).

Věkový průměr u aktivních plemenů pro NP GZ bude v roce 2014 včetně dvou nově zařazených činit 10,92 roku. (2013 - 13,06 r. 2011 - 12,83 r.). Počet hřebců se však po vyřazení výše uvedených čtyř hřebců výrazně snížil, což může způsobit prostorové problémy vzhledem k roztržitosti chovu. K eliminaci rizika inbreedingové deprese je vypočítáván Fx pro všechna hypotetická spojení s klisnami v NP. Jeden plemník, který je téměř v celé populaci klisen v PK nepříbuzný (1848 Pitrosu Nelson), byl k dispozici formou inseminace čerstvým semenem. V chovu NP GZ budou i nadále využíváni jen čistokrevní plemníci se 100 % původních genů.

V rámci celé plemenné knihy Huculský kůň bylo nově zařazeno do chovu pouze 9 klisen (v roce 2012 - 25 klisen). Z nich 8 vykonalo zkoušky výkonnosti, ale požadavky na zařazení do GZ NP splnilo 4 klisny. V aktualizovaném seznamu NP GZ pro rok 2013 je celkem 146 klisen. Důvody malého počtu zařazených mladých klisen jsou především ve stále málo uspokojivé reprodukční aktivitě. Tomu odpovídá trend zvyšujícího se stárnutí samičí populace.

Seznam klisen v GZ nadále zůstává do značné míry pouze evidencí potenciálních matek a v praxi jsou v řadě případů stále produkováni jedinci na úrovni koně nevhodného k zařazení do NP GZ.

Genealogická příslušnost klisen aktivní populace NP GZ huculského koně v ČR

Požadavkem plného uznání původů huculských koní v rámci mezinárodní organizace HIF je zpracování genealogické příslušnosti jedinců populace ve všech členských státech až k zakladatelkám uznaných původních rodin. Podle rozhodnutí Rady PK a platného ŘPK je plemenná kniha huculských koní v ČR uzavřená a postupně ji budou tvořit jen jedinci, kteří přísluší k uznaným rodinám, kmenům a liniím. V souladu s tím a s platnou metodikou ochrany NP GZ huculský kůň byla proto zpracována genealogická struktura zařaditelných klisen ČR do NP GZ podle příslušnosti až k mezinárodně uznaným zakladatelkám rodin huculského koně.

V ČR jsou v rámci celé PK chovány klisny 30 původních genealogických rodin, v současné populaci klisen zařazených do NPGZ se vyskytuje potomstvo 18 zakladatelek. Rodiny jsou za pomoci navrženého softwaru zpracovány do podoby schémat, založených u ACHHK. Od 1. ledna 2014 je původní rodina, pokud existuje, uváděna na všech nově vydaných potvrzeních o původu hříbat.

Aktuální samičí populace NP GZ je tvořena potomky 39 plemenů včetně nově zařazených klisen v roce 2013 čtyř základních hřebčích genealogických linií a dvou rumunských linií.

Nejrozšířenější zůstává linie Goral a Gurgul. Nejméně zastoupená je nadále linie Hroby (pomineme-li jednu zástupkyni linie Pietrosu a dvou klisen Prislop. Podíl původních huculských genů aktuální populace klisen v GZ má zlepšující trend.

Podíl populace klisen zařazených do GZ se známou výkonnostní zkouškou

Klisny zařazené před rokem 1998 nebyly po určité období výkonnostními zkouškami podrobovány, od roku 1998 jsou do NP GZ zařazovány pouze klisny s úspěšně vykonanou zkouškou výkonnosti typu „A“.

Aktuální samičí populace NP GZ má vykonány všestranné výkonnostní zkoušky podle platných pravidel typu „A“ ve 114 případech, tj. 78,8 %. Zde je vhodné poznamenat, že počínaje rokem 2009 byly obnoveny jednostranné zkoušky typu „B“, které rozšiřují

přezkoušení charakteru (základního výkonnostního faktoru koně), především pro klisny stojící mimo zařaditelnou část populace do NP GZ.

Příbuznost klisen zařazených v NP GZ

Příbuznost klisen zařazených v NP GZ charakterizovaná průměrným koeficientem příbuzenské plemenitby dosahuje v současné době $F_x = 3,49$ (v roce 2012 $F_x = 3,50$; 2011 $F_x = 3,56$; v roce 2010 $F_x = 3,62$; v roce 2009 $F_x = 3,93$; v roce 2008 $F_x = 3,47$; v roce 2007 = 3,35). Hodnotu F_x vyšší než 5,0 deklaruje 23,29 %, tj. 33 klisen (v roce 2012 33 klisen tj. 23,08 %; v roce 2011 35 klisen tj. 26,76 %; v roce 2010 38 klisen tj. 26,03 %; v roce 2009 46 klisen; v roce 2008 40 klisen; v roce 2007 42 klisen). Můžeme tedy říci, že průměrná příbuznost populace klisen v NP GZ se nemění a daří se zachovat na požadované úrovni.

Přijatá opatření v oblasti připouštění plemeníků, ekonomicky podporující pouze páření s produkcí potomků s nižším F_x , je proto jistě správné. Klisen pocházejících ze zcela nepřibuzné plemenitby je v populaci pouze pět ($n = 146$), v roce 2012 ($n = 143$); v roce 2011 ($n = 142$); a 2010 ($n = 146$) šest; v roce 2009 pět ($n = 172$).

Chov in situ

Chov klisen zařazených do NP GZ huculského koně ČR je stále realizován v podmínkách značné roztržitosti chovu, což s sebou nese některá negativa. Jde nejen o způsob a kvalitu podmínek vnějšího prostředí, ale především obtížně zajistitelné žádoucí připarování optimalizovaných kombinací rodičovských párů s ohledem na lokální umístění plemeníků.

Postupná fyzická kontrola klisen zařazených v genetickém zdroji a tvorba fotobáze

V souladu s kooperační smlouvou s VÚŽV v.v.i. průběžně probíhá postupná kontrola klisen huculského plemene koní potenciálně zařazených do GZ. Současně s fyzickou kontrolou zvířat probíhá i tvorba fotobáze koní nově zařazených do NP GZ. Fotografie jsou založeny u ACHHK.

Výpočet koeficientu příbuznosti F_x pro predikci hypotetických rodičovských spojení

S přihlédnutím k velikosti populace a zamezení nežádoucího růstu příbuznosti huculských klisen zařazených v NP GZ bylo i v roce 2013 přistoupeno k vytvoření podkladů pro optimalizaci připarovacích plánů.

Aby bylo umožněno běžnému chovateli sledovat a cílevědomě řídit připarovací plán právě z tohoto aspektu, zpracovali jsme obdobně jako v dřívějších letech pro všechny aktuálně zařazené klisny v NP GZ predikci F_x všech možných potomků, vždy se všemi budoucími aktuálními plemeníky pro rok 2014 (146 klisen x 14 plemeníků = 2044 predikcí F_x u hypotetických potomků). Koeficient příbuznosti F_x z páté generace předků je vypočítán pro všechny kombinace podle Wrighta.

Výpočty ve formě přehledů jsou k dispozici u ACHHK a byly poskytnuty všem hlavním chovům v NP GZ jako pomůcka při tvorbě připarovacích plánů pro rok 2014. Pro chovatele s jednou až třemi klisnami budou údaje poskytnuty obdobně jako v minulých letech formou konzultací při jejich vyžádání chovatelem. Informace o možnosti využití budou zveřejněny v členském „Zpravodaji“ a na internetových stránkách ACHHK.

Využití nalezených hodnot Fx k reálné optimalizaci při stanovení rodičovských párů však výrazně komplikuje situaci zmíněná značná prostorová roztržitost chovu matek v podmínkách reálné dislokace plemeníků. Situaci v roce 2013 poněkud zlepšilo zařazení mladého nepříbuzného hřebce do inseminace v NH Tlumačov.

Vytvoření software a datového předpokladu ke zveřejnění plných vizitek huculských klisen

Byl vytvořen software a datový předpoklad ke zveřejnění plných vizitek huculských klisen, aktuálně zařazených do NP GZ ČR s rodokmeny do třetí generace předků. Údaje jsou k dispozici chovatelům huculských koní na www.hucul-achhk.cz.

Příprava a realizace praktické ukázky k hodnocení exteriéru a úpravě metodiky výkonnostních zkoušek huculských koní pro chovatele

Dne 19. července 2013 se konal seminář k hodnocení exteriéru a aktuálním změnám v hodnocení výkonnostních zkoušek huculských koní na farmě Dubová Hora. Seminář zahrnoval i ukázky praktického hodnocení konkrétních koní s komentářem pro chovatelskou veřejnost.

Akce zahrnovala následující program:

- teoretické základy hodnocení exteriéru koní,
- lineární popis exteriéru a jeho využití u huculských koní,
- užitkové vlastnosti koně a základní ovlivňující činitele,
- seznámení s důvody a aktuálními změnami v hodnocení výkonnostních zkoušek,
- praktické ukázky hodnocení plemenného typu a exteriéru huculských koní na konkrétních zvířatech.

Kryokonzervace

V roce 2013 bylo ze strany koordinátora VÚŽV Uhřetěves v.v.i. umožněno vytvoření 50 hluboce zmražených inseminačních dávek od jednoho plemníka. Pro tyto potřeby byl úspěšně vybrán mladý, málo příbuzný plemník 1848 Oušor Nuget, který patří svou genovou skladbou rodokmenu i exteriérovou kvalitou ke špičce současného genového zdroje. Zajištění dávek provedlo renomované pracoviště ERC Pardubice-Mnětice.

Dávky budou po ukončení karantény umístěny v genobance v Hradištku pod Medníkem.

Výkonnostní zkoušky

Výkonnostní zkoušky typu „A“ proběhly u osmi klisen a dvou hřebců. Z toho šest klisen a oba vybraní hřebci byli navrženi k zařazení do NP GZ. Klisny, které neodpovídaly zařazení do NP GZ konaly zkoušky typu „B“.

Příloha č. 4:

Vyhodnocení šlechtitelských programů jednotlivých plemen koní

viz samostatné dokumenty

Příloha č. 5:

Vyhodnocení činnosti Zemského hřebčince Písek státní podnik

viz samostatný dokument

Příloha č. 6:

Vyhodnocení činnosti Zemského hřebčince Tlumačov, státní podnik

viz samostatný dokument