



SITUAČNÍ
A VÝHLEDOVÁ
ZPRÁVA

SRPEN 2004

KRÁLÍCI

Stavy králíků v malochovech nadále klesají
Předpokládaná produkce králíčího masa
v roce 2004 znamená meziroční
pokles o 1,1 %

Světová produkce králíčího masa se
pohybuje v rozmezí 1,1 - 1,3 mil. tun



Odbor živočišných komodit MZe ČR

Autorka:

Ing. Markéta Roubalová, CSc. MZe ČR

Ředitel odboru:

Ing. Miloš Lukášek MZe ČR

Zdroje informací, zpracovatelé podkladů:

Ministerstvo zemědělství ČR
Česká zemědělská univerzita
Český statistický úřad
Generální ředitelství cel, Praha
RABBIT Trhový Štěpánov a. s.
ÚZPI Praha

Autorka touto cestou děkuje za spolupráci všem uvedeným organizacím a jejich odborným pracovníkům.

Předkládaná situační a výhledová zpráva navazuje na zprávu, která byla vydána v prosinci 2002.

Situační a výhledové zprávy jsou k dispozici na zemědělských agenturách MZe ČR, na okresních pracovištích Agrární komory a v budově Ministerstva zemědělství České republiky.

Situační a výhledová zpráva je také k dispozici na síti Internet, na adrese: <http://www.mze.cz>.

OBSAH

Úvod	01
Souhrn	01
Zásahy státu	01
Vývoj stavů králíků v České republice	07
Vývoj nabídky a poptávky na trhu králíčího masa	08
Zpracování jatečných králíků pro tržní účely	09
Cenový vývoj	13
Zahraniční obchod	16

ÚVOD

Za poslední roky je významný především stoupající podíl faremních chovů (vzhledem k možnosti exportovat brojlerové králíky z těchto chovů) na celkové tržní produkci jatečných králíků (bez samozásobení). Z celkového počtu nakoupených králíků na porážkách je pouze 10 % uplatněno na domácím trhu. Téměř 90 % brojlerových králíků je exportováno především do zemí EU.

SOUHRN

Podle údajů ČZU od roku 1991 stoupaly stavy králíků v ročním průměru ze 12 mil. kusů na 16,8 mil. kusů v roce 1999.

Od roku 2000 až do současnosti je situace opačná. Stavy králíků celkem klesaly ze 14,1 mil. kusů v roce 2000 na 12,1 mil. kusů v roce 2003. V roce 2004 se odhaduje pokles stavů králíků o 1,2 %. Výrazný pokles stavů v letošním roce se očekává u malochovů a ve faremních chovech se předpokládá stagnace stavů králíků.

Výroba králíčího masa v závislosti na stavech králíků od roku 2000 klesala až do roku 2002. V roce 2003 produkce králíčího masa stagnovala a v roce 2004 se očekává vlivem poklesu stavů králíků (zejména v malochovech) snížení produkce o 1,1 % proti roku 2003.

Spotřeba králíčího masa mírně klesá a v roce 2002 se pohybovala na úrovni 3,0 kg/obyv./rok. V roce 2003 a 2004 by spotřeba králíčího masa měla mírně klesnout na 2,7 kg/obyv./rok.

V roce 2000 nastal zlom a ceny zemědělských výrobců jatečných králíků klesají v návaznosti na poklesy cen drůbežního a vepřového masa. Výjimkou byl rok 2001, kdy se ceny všech těchto druhů masa oživily. Od roku 2002 nastal opět pokles cen až do roku 2003, kdy ceny stagnují. Podobná úroveň cen jako v roce 2003 se předpokládá i v roce 2004.

Úroveň spotřebitelských cen kopírovala ceny zemědělských výrobců. Výjimkou je první pololetí roku 2004, kdy spotřebitelské ceny jatečných králíků výrazně klesly proti stejnému období roku 2003 důsledkem vysokých levných dovozů především z Číny.

Zahraněční obchod s králíčím masem má dlouhodobě pozitivní saldo. V roce 2003 nastal zlom v zahraničním obchodě s králíčím masem. Dovozy převýšily vývozy o 801 tun. Toto vysoce záporné saldo zahraničního obchodu přetrvává i v roce 2004. Důvodem je pokles stavů králíků v malochovech a proto dovozy jdou uplatňovány na tuzemském trhu, přičemž produkce z farmových chovů je vyvážena.

Produkce králíčího masa ve světě se v současné době pohybuje od 1 – 1,3 mil. tun. Toto maso je přes svoje výborné nutriční a senzorycké vlastnosti stále pouze doplňkovým druhem masa.

ZÁSAHY STÁTU

Od 1. 5. 2004 došlo k harmonizaci práva České republiky s právem EU. Pro bezproblémové vykonávání činnosti zemědělského podnikatele je nutné, aby byl alespoň rámcově seznámen se základními informacemi o evropské legislativě a s termíny nutnými k správné orientaci v právním systému. Legislativa EU je publikována v Úředním věstníku EU. Právní předpisy jsou publikovány s cílem zpřístupnění široké veřejnosti na internetu službou Eur-Lex (http://europa.eu.int/eur-lex/en/search/search_lif.html). Zde lze nalézt poslední vydání Úředního věstníku EU, legislativu Evropských společenství, rozhodnutí soudního dvora, dokumenty vztahující se k přípravě jednotlivých právních norem a otázky, které adresují členové Evropského parlamentu Radě EU nebo Evropské komisi.

Důležité je, že platným právním předpisem je český překlad zveřejněný v Úředním věstníku EU.

Základní evropské legislativní předpisy:

Nařízení (uváděno v tzv. celexových kódech usnadňujících vyhledávání v databázích představované písmenem **R**-Regulation) je přímo platný předpis bez nutnosti převzetí do národního práva. Je to základní sjednocovací prvek. Cílem je stejný výsledek, závazný ve stejný okamžik v celém ES. Schvaluje ho Rada, popř. Rada společně s Evropským parlamentem. Nezpracovávají se do národní legislativy. V případě, že přesto budou obsaženy v národní legislativě a stane se, že národní legislativa bude s evropskou v rozporu, pak má nařízení větší váhu, než národní předpis

Směrnice (L-Directive) je naproti tomu závazný pokyn k zapracování do národního práva k určitému datu. Nestane-li se tak, jsou členské státy odpovědny soukromoprávním subjektům za vzniklé škody.

Rozhodnutí (D-Decision) orgánů EU jsou závazná pro ty subjekty, kterým jsou adresována. Adresátem rozhodnutí může být kterýkoliv členský stát, skupina států, jednotlivá fyzická či právnická osoba.

Úřední věstník EU (Official Journal of the European Union) obsahuje postoje Rady, zákonné normy společenství. Vychází každý pracovní den v jazycích členských států. Obsahuje nařízení, směrnice a rozhodnutí. Právní předpisy jsou obsaženy v řadě L (Legislation), v řadě C jsou informace, oznámení a přípravné akty. Řady L a C je možné nalézt na internetové adrese <http://www.europa.eu.int/eur-lex/en/oj/>. Vyhlášení veřejných zakázek jsou obsažena v řadě S (Supplements), která je na adrese: <http://ted.publications.eu.int>.

Od 1. května 2004 se stala Česká republika členským státem Evropské unie. Příprava na členství spočívala ve stovkách harmonizačních opatření směřujících k formálněprávnímu, institucionálnímu, ale především praktickému souladu s nároky jednotného trhu. Hospodářská a měnová integrace však rozšířením členů Evropské unie dobudována není. Není používáno jednotné měny (pouze 12 států používá společnou měnu), není dobudována unie ve smyslu politickém. Nelze přesně předvídat časový sled snah národních reprezentací na dalších harmonizačních opatřeních, která jsou nutná pro odstranění neviditelných bariér vzájemného obchodu, aby zboží, služby, lidé a kapitál mohli po celém území ES kolovat volně. Mnohé oblasti dosud sladěny nejsou (např. jednotná měna) nebo jsou jim kladeny omezení pouze částečná (např. daňová politika se stanovením minimální spodní hranice sazby DPH) a jistě budou předmětem dalšího vývoje.

Chod složitého aparátu zajišťuje pět institucí:

<i>Evropská komise</i>	http://europa.eu.int/index-en.htm
<i>Evropský parlament</i>	http://www.europarl.eu.int/
Rada EU	http://ue.eu.int
<i>Soudní dvůr Evropského společenství</i>	http://curia.eu.int/
<i>Evropský účetní dvůr</i>	http://www.eca.eu.int/

Orgánem se zvláštní právní subjektivitou je ECB (Evropská centrální banka). Je naprosto nezávislá na politickém rozhodování orgánů EU a vlád členských zemí. Jedná na základě Rady ředitelů banky a guvernérů národních bank zemí platících Eurem.

Zákonodárnymi orgány EU jsou Evropská komise, Evropský parlament a Rada EU.

Evropská komise je jediná oprávněna navrhnout nové zákonné předpisy EU. Je nezávislá na vůli členských států, má výkonné kompetence v oblasti fungování jednotného trhu, celní unie, ochrany hospodářské soutěže, společné obchodní politiky a správě rozpočtu EU. K odpovědnosti ji může volat Evropský parlament, její rozhodnutí může přezkoumat Evropský soudní dvůr.

Evropský parlament – jeho legislativní funkce spočívá v odsouhlasení většiny předpisů týkajících se obchodu a podnikání, mezinárodních smluv uzavíraných EU a jeho souhlas je podmínkou ke jmenování členů Evropské komise, přijetí nových členských států společného rozpočtu EU.

Rada EU (jinak též Rada ministrů EU) – vydává nařízení, směrnice a rozhodnutí. Po půlročním předsednictví jednoho členského státu zasedá na úrovni ministrů. Veškerá legislativa jednotného trhu vyžaduje souhlas Rady (jednomyslný v otázkách daní a sociálních opatření, většinový v otázkách obchodu a podnikání). Tam kde je potřeba spolurozhodování Rady a Evropského parlamentu, je vyloučeno přehlasování poslanců Evropského parlamentu legislativním návrhem Rady a naopak.

Politickým orgánem EU je Evropská rada – nezasahuje přímo do zákonodárných procesů, je to summit nejvyšších představitelů členských států.

Soudním orgánem EU je Soudní dvůr Evropských společenství (jinak též Evropský soudní dvůr). Jeho interpretace práva je pro ostatní instituce ES i pro soudní a správní orgány členských zemí závazná.

Evropský účetní dvůr zastupuje zájmy daňových poplatníků tím, že kontroluje účel vynaložení prostředků a dodržování rozpočtových pravidel a předpisů.

Evropská centrální banka zajišťuje dohled nad stabilitou společné evropské měny. V legislativním procesu musí s ní být konzultována většina návrhů týkající se hospodářské oblasti.

Právní řád Evropského společenství je nadřazen veškerému národnímu právu členských států. Právo ES je publikováno na internetovém serveru EU europa.eu.int.(databáze EUR-LEX). Základním právním dokumentem jsou jednotlivé integrační smlouvy přijaté jednotlivými členskými státy.

Institucionální zásahy v oblasti komodit představují:

- 1. Regulace podnikání a obchodu uvnitř EU**
- 2. Celní unie a vnější obchodní politika EU, čerpání celních kvót**
- 3. Legislativa**
- 4. Společná zemědělská politika** (skládající se z dotací, subvencí, podpory soukromého skladování, monitoringu trhu a dalších zásahů na trhu atd.)
- 5. Opatření v oblasti veterinární**

1. Regulace podnikání a obchodu uvnitř EU

V základní shodě členských států jsou zákaz cel a kvót ve vnitřním obchodě ES. Je platný zákaz diskriminace zboží podle země původu. Došlo k sladění hygienických, veterinárních, fytosanitárních a technických norem. Různá regulace stanovuje podmínky obchodu tak, aby bylo chráněno životní prostředí a zachována bezpečnost potravin. Základní principy jednotného evropského trhu, které jsou však dosud provázeny řadou výjimek, jsou:

- volný pohyb zboží
- volné poskytování služeb
- svoboda podnikání v jiném členském státě
- volný pohyb pracovníků
- volný pohyb kapitálu a plateb

Regulace se týká rovněž oblasti sjednocení daňového zatížení. EU může jednotně upravit ekologické daně (očekáváno je zdanění v oblasti neobnovitelných zdrojů energie). Naopak všemi členskými státy může být rozhodnuto o ostatních daňových otázkách, proto se harmonizace pouze dotkla minimální daňové povinnosti (DPH, spotřební daň aj.). Místem zdanitelného plnění pro účely DPH je v EU země určení zboží a většiny služeb. Místem platby DPH je místo spotřeby.

Vzhledem k neexistenci hraničních kontrol a celního řízení mezi státy EU vznikla povinnost evidovat daňové a statistické údaje. Nesplnění této povinnosti je sankcionováno. Statistikou vnitřního obchodu se zabývá systém Intrastat. Povinnost vykazovat statistické údaje má každý podnikatel, hodnota jehož zboží přesáhne v období 12 měsíců při dodání (odeslání) do jiné země EU 4 milióny Kč nebo odebere (přijme) zboží z jiné členské země za 2 milióny Kč a více.

2. Celní unie a vnější obchodní politika EU, čerpání celních kvót

EU je celní unií vytvořenou v souladu s pravidly WTO, jejíž hlavní deklarovanou snahou je reciproční odstraňování obchodních bariér a pomoc nejchudším zemím světa. EU má společný celní kodex a společný celní sazebník, který je schvalován zpravidla v říjnu a uveřejňován v Úředním věstníku EU.

Ochrana před dumpingovými a subvencovanými dovozy je realizována v EU antidumpingovými cly a antisubvenčními opatřeními, jejichž konkrétní obsah poskytuje internetová adresa europa.eu.int/comm/trade/policy/dumping/stats.htm.

Z podnětu postižených výrobců určitého členského státu může být vyhlášeno Radou na návrh Komise ochranné opatření v podobě stanovení množstevní kvóty dovozu zboží ze třetích zemí. V naléhavých případech mohou tato opatření na návrh členských států být schválena a vyhlášena Komisí.

V souladu s pravidly WTO EU dosud omezuje přístup textilního zboží na svůj trh mechanismem zřizování kvót a přidělování licencí dovozcům. Tato omezení byla zdůvodněna potřebou transformace tohoto odvětví a končí platnost 31. 12. 2004. Zůstávají kvóty na zemědělské produkty dovážené v rámci preferenčních celních kvót a kvóty pro ocel. Otevření kvóty a podmínky dovozní licence vyhláší Komise v Úředním věstníku EU.

Vývoz by měl probíhat v rámci dohod WTO a dalších platných mezinárodních smluv bez omezení. Přesto vznikne-li jakási bariéra ze strany třetích zemí, je snahou Komise sjednat smírné řešení. Nedosáhne-li ho, pak Rada může vyhlásit některá ochranná opatření (například odebrání preferencí), jejichž přehled je dostupný na internetové adrese europa.eu.int/comm/trade/pdf/third-country_rep.pdf.

Jednotný trh je ve zvýšené míře vysoce konkurenční prostředí. Úspěch nabídky zboží se netýká jen ceny, ale i inovací, služeb a reakcí na tlak různých lobby dožadujících se zlepšování životního prostředí, pohody zvířat a bezpečnosti potravin. Správné reakce podnikatelů jsou závislé na sledování legislativního procesu v EU ve snaze dozvědět se o nových předpisech a nákladech na jejich splnění.

Základními předpisy souvisejícími s obchodem mimo EU jsou:

- a) nařízení Rady č. 2913/1992 – celní kodex, ve znění pozdějších předpisů, neboť i ten je upravován a to naposledy s přístupem nových členských států do EU.
- b) nařízení Komise č. 2454/1993 – prováděcí předpis celního kodexu,
- c) nařízení Rady č. 918/1983 – osvobození od cla,
- d) nařízení Rady č. 2658/1987 – o sazební statistické nomenklatuře a o společném celním sazebníku (pro rok 2004 vydán pod č. 1789/2003).
- e) horizontální nařízení upravující obchodní mechanismy, z nichž nejdůležitější jsou:
Nařízení Komise č. 1291/2000, které stanoví společná prováděcí pravidla k aplikaci licencí v členských státech EU,
Nařízení Komise č. 2220/1985, kterým je upraven systém kaucí,
Nařízení Komise č. 800/1999, kterým se upravují společná prováděcí pravidla systému vývozních subvencí na zemědělské výrobky.

Výši dovozních cel určuje Integrovaný tarif EU (TARIC). Je založen na kombinované nomenklatuře, která obsahuje mimo stávajících osmimístných čísel, kterou již Česká republika používala, neboť odpovídají dosavadní klasifikaci zboží, rovněž přídavné kódy, vztahující se k osobě vývozce a k vlastnostem výrobku. Dále bude nomenklatura obsahovat 4-místný alfanumerický kód, který se užívá pro zemědělské komponenty a jiná důležitá sdělení, např. ochranných opatřeních. TARIC je doplněn Národním integrovaným tarifem (NIT, respektive Český integrovaný tarif 2004),

kteřý dále doplňuje TARIC o netarifní opatření, sazby daně z přidané hodnoty a spotřební daně. Přepočer národních měn na EURO, důležitý při stanovování hodnoty zboží, je stanoven směrnicí EU.

Distribuce TARICu probíhá na internetu <http://online.eur-opeu.int> a v aktuální elektronické podobě na adrese: http://europa.eu.int/comm/taxation_customs/dds/entarhome.htm nebo i na české adrese www.cs.mfcr.cz a 1 x ročně je vydáván v Úředním věstníku EU.

Důležitým sdělením v této oblasti je to, že kurz Eura pro účely sazebního zařazení a tedy i výši cla je stanovován 1 x měsíčně a uveřejňován v Ústředním věstníku EU předposlední pracovní den měsíce s platností pro následný měsíc.

Výběr spotřebních daní je definován převážně na základě národních předpisů. Soulad mezi státy EU je pouze u pěti základních druhů zboží (minerální oleje, líh, pivo, víno, tabákové výrobky a tabák). V České republice vstoupil v platnost dne 26. 9. 2003 zákon č. 353/2003 Sb., o spotřebních daních, harmonizující úroveň spotřebních daní.

Celní sazebník platící v Evropské unii od 1. ledna 2004 byl vydán pod číselným označením 1789/2003 v souladu s nařízením Rady č. 658/1987 – o sazební statistické nomenklatuře o společném celním sazebníku.

V zemích ES jsou používány **celní sazby**:

- a) **valorické** (například 7,7 % z celní hodnoty zboží)
- b) **specifické** (například 41,2 Euro ze 100 kg čisté hmotnosti)
- c) **kombinované** (například 20,8+8,4 Euro/1000 kg net znamená 20,8 z celní hodnoty zboží + 8,4 Euro ze 100 kg hmotnosti)
- d) **zemědělský komponent** (pouze u zpracovaných výrobků)

Celní opatření

Celní sazebník pro rok 2003 a do 30. 4. 2004 zachycuje stav celních sazeb, který vyplývá z mezinárodních dohod a ze závazků WTO.

Dovozní celní sazby ČR v roce 2003 a do 30. 4. 2004

Kód položky	Název	Všeobecné %	Smluvní %
0106 19 10	Domácí králíci živí	bez	bez
0208 10 11	Králíčí maso čerstvé nebo chlazené	5,0	bez
0208 10 19	Králíčí maso zmrazené	5,0	bez
4302 19 35	Králíčí nebo zaječí kůže, celé též bez hlav, ohonů nebo nožek	5,0	0,2
4302 30 25	Celé kožešiny a části nebo odřezky spojené, z králíka	10,0	0,2

Pramen: Celní sazebník,

Celní sazebník EU platný pro ČR od 1. 5. 2004

Kód položky	Název	Jednotka	Celní sazba pro 3. země %
0106 19 10	Domácí králíci živí	p/st	3,8
0208 10 11	Králíčí maso čerstvé nebo chlazené	t	-
0208 10 19	Králíčí maso zmrazené	t	6,4
4302 19 35	Králíčí nebo zaječí kůže, celé též bez hlav, ohonů nebo nožek	p/st	0
4302 30 25	Celé kožešiny a části nebo odřezky spojené, z králíka	p/st	2,2

Pramen: Celní sazebník

Poznámka: p/st – počet kusů

3. Legislativa k agrárnímu trhu vztahující se k sektoru králíci

V červenci 2003 vstoupil v platnost zákon č. 286/2003 Sb., který je úplným zněním zákona č. 166/1999 Sb., o veterinární péči a o změně některých souvisejících zákonů (veterinární zákon) jak vyplývá ze změn provedených zákonem č. 29/2000 Sb., zákonem č. 154/2000 Sb., zákonem 102/2001 Sb., zákonem č. 76/2002 Sb., zákonem č. 120/2002 Sb., zákonem č. 320/2002 Sb., a zákonem č. 131/2003 Sb.

V červnu roku 2003 vstoupily v platnost vyhlášky č. 200/2003 Sb., o veterinárních požadavcích na vaječné výrobky, č. 201/2003 Sb., o veterinárních požadavcích na čerstvé drůbeží maso, králíčí maso, maso zvěře ve farmovém chovu a maso volně žijící zvěře, č. 202/2003 Sb., o veterinárních požadavcích na čerstvé maso, mleté maso, masné polotovary a masné výrobky.

K zákonu č. 110/1997 Sb., o potravinách a tabákových výrobcích, byla vydána vyhláška č. 326/2001 Sb., (kterou se ruší vyhláška č. 327/1997 Sb., a vyhláška č. 89/2000 Sb.), kterou se provádí § 18 písm. a), d), g), h), i) a j) uvedeného zákona o potravinách a tabákových výrobcích a o změně a doplnění některých souvisejících zákonů, ve znění pozdějších předpisů, pro maso, masné výrobky, ryby, ostatní vodní živočichy a výrobky z nich, vejce a výrobky z nich. Vyhláška č. 246/2003 Sb., nabyla účinnosti od 1. 9. 2003 a mění vyhlášku č. 326/2001 Sb.

V březnu roku 2004 bylo vyhlášeno úplné znění zákona č. 246/1992 Sb., na ochranu zvířat proti týrání, jak vyplývá ze změn provedených zákonem č. 162/1993 Sb., zákonem č. 193/194 Sb., zákonem č. 243/1997 Sb., nálezem Ústavního soudu vyhlášeným pod č. 30/1998 Sb., a zákonem č. 77/2004 Sb.

VÝVOJ STAVŮ KRÁLÍKŮ V ČESKÉ REPUBLICE

Od roku 1991 stouply celkové stavy králíků v průměru z 12 mil. kusů na 14,5 mil. kusů v roce 1997. Králíci jsou chováni ve velkochovech a středních chovech, které slouží pro dodávky do zpracovatelských podniků, na vnitřní trh a export. Dále jsou chováni v malochovech, které slouží pro samozásobení a přímý prodej. Rozdíl mezi těmito chovy spočívá ve způsobu chovu, plemenné skladbě a intenzitě výkrmu zvířat.

Během let 1991 až 2003 se změnil poměr chovaných zvířat z faremních chovů a malochovů ve prospěch farmových chovů. Obdobně je tomu i v jiných státech EU.

Růst stavů králíků v ČR pokračoval až do roku 1999 a to jak ve faremních chovech, tak i v malochovech. Od roku 2000 až do roku 2004 je situace opačná. Stavy králíků celkem proti roku 1999 zaznamenaly pokles (o 28,5 %) a to převážně u malochovů, ale u faremních chovů stavy králíků vzrostly o 37,9 %. Důvodem je zvyšující se možnost uplatnění králíčího masa z faremních chovů na zahraničních trzích. V roce 2004 proti roku 2003 se předpokládá stagnace stavů králíků ve farmových chovech. Počty králíků v malochovech by se měly snížit o cca 1,3 %.

Pokles stavů v malochovech je způsoben pravděpodobně postupnou změnou životního stylu. Ani lidé žijící na venkově nechtějí být každý den vázáni chovem relativně malého počtu zvířat, jejichž produkce mnohdy nepředstavuje pro rodinný rozpočet významnější přínos.

V roce 2005 se předpokládá zvýšení stavů králíků ve farmových chovech o 2,4 % a pokles stavů v malochovech na úrovni letošního roku o 1,7 %.

Stavy králíků v tis. ks

Druh chovu	Kategorie	1992	1993	1994	1995	1996	1997	1998	1999	2000
Faremní	Chov	15	17,5	22	24	27	28,5	29	29,5	40
	Výkrm	270	315	369	430	485	530	550	570	777
Malochovy	Chov	2050	1900	2100	2050	2000	2000	2100	2200	1900
	Výkrm	11300	10008,5	12000	11500	11730	12020	12600	14000	11447
Celkem		13635	12241	14491	14004	14242	14578,5	15279	16790,5	14164

Druh chovu	Kategorie	2001	2002	2003	2004*	2005*
Faremní	Chov	38	38	41	41	42
	Výkrm	738	738	785	786	805
Malochovy	Chov	1700	1615	1600	1580	1550
	Výkrm	10242	9730	9710	9590	9410
Celkem		12718	12121	12136	11 997	11807

Pramen: ČZU

Poznámka: * odhad (prognóza)

VÝVOJ NABÍDKY A POPTÁVKY NA TRHU KRÁLIČÍHO MASA

V roce 1999 proti roku 1998 vzrostla výroba králičího masa o 4,5 %. Důvodem byly vyšší stavy králíků jak ve faremních chovech, tak i v malochovech. Vyšší produkce králičího masa byla ve větší míře uplatněna na zahraničních trzích vzhledem ke stagnaci domácí spotřeby.

Od roku 2000 nastal zlom v produkci králičího masa. Produkce začala postupně klesat a zároveň se snižuje i spotřeba, která se očekává v letošním roce na úrovni 2,7 kg/obyv./rok. Důvodem je pokles stavů zvířat v malochovech. Nižší vývoz králičího masa v těchto letech byl způsoben jednak posilováním koruny a jednak zahlcením trhu levnými kuřaty a vepřovým masem v zemích, kam králíky vyvážíme.

Rok 2003 byl dalším předělovým rokem v této komoditě. Produkce králičího masa víceméně stagnovala a poprvé od roku 1993 bylo saldo zahraničního obchodu silně záporné. Dovozy králičího masa byly realizovány převážně z Číny, za velmi nízké ceny. Při stagnaci spotřeby se proti roku 2002 výrazně zvýšil i vývoz. Pokles spotřeby v okolních zemích u tohoto druhu masa způsobil zvýšení cen. Tuzemská cena v roce 2003 stagnovala a tak nastal větší prostor na umístění králičího masa na zahraničních trzích.

V roce 2004 se očekává vlivem poklesu stavů králíků (zejména v malochovech) snížení produkce o 1,1 %, zvýšení cenových hladin a tím mírný pokles spotřeby.

Nabídka a užití králičího masa v tunách ž. hm.

Ukazatel	1995	1996	1997	1998	1999
Celková nabídka *	65 050	64 455	64 703	63 672	66 550
Dovoz králičího masa	327	317	300	0	186
Nabídka celkem	65 377	64 772	65 003	63 672	66 736
Domácí spotřeba	61 224	61 501	62 203	61 631	63 190
Vývoz králičího masa	4 153	3 271	2 800	2 041	3 546
Poptávka celkem	65 377	64 772	65 003	63 672	66 736

Pramen: MZe ČR, ČZU

Poznámka: * Faremní chovy a malochovy

Ukazatel	2000	2001	2002	2003	2004**
Celková nabídka */	64 680	55 394	53 802	53 889	53 329
Dovoz králičího masa	320	787	1 304	3 929	2 000
Nabídka celkem	65 000	56 181	55 106	57 818	55 329
Domácí spotřeba	61 500	54 054	53 343	55 430	53 329
Vývoz králičího masa	3 500	2 127	1 763	2 388	2 000
Poptávka celkem	65 000	56 181	55 106	57 818	55 329

Pramen: MZe ČR, ČZU

Poznámka: * Faremní chovy a malochovy, ** odhad

Spotřeba králičího masa

Spotřeba králičího masa v ČR v posledních letech nezaznamenala mimořádné výkyvy. Pohybuje se od 3,9 kg/obyv./rok do 2,7 kg/obyv./rok. Přes zdánlivě nízkou spotřebu tohoto masa se ČR řadí na přední místa v Evropě. Převážná část domácí spotřeby je zajišťována samozásobením z drobných chovů.

Králičí maso patří svým složením k nejhodnotnějším druhům masa. K zemím s nejvyšší spotřebou králičího masa patří Itálie s téměř 5 kg na osobu a rok.

Spotřeba králičího masa v ČR v kg na obyvatele a rok

1991	1992	1993	1994	1995	1996	1997	1998	1999
3,9	3,6	3,5	3,5	3,4	3,4	3,5	3,5	3,1

Pramen: ČSÚ

2000	2001	2002	2003*	2004*
3,0	3,0	3,0	2,9	2,7

Pramen: ČSÚ

Poznámka: * odhad

V dalších letech se neočekávají výrazné výkyvy spotřeby králičího masa, spíše mírný pokles. Králičí maso je pouze doplňkovým masem v sortimentu ostatních druhů mas.

Králičí maso je dietní a má nízký obsah tuku. Maso především mladých králíků středních plemen a králíka brojlerového má kromě nízkého obsahu tuku rovněž nízký obsah cholesterolu a sodíku. Králičí maso je také ceněno pro příznivý obsah fosforu a vápníku, včetně přítomnosti mikroprvků (mědi, kobaltu a zinku). Výborná stravitelnost králičího masa, především z mladých zvířat, je dána jemností svalových vláken.

ZPRACOVÁNÍ JATEČNÝCH KRÁLÍKŮ PRO TRŽNÍ ÚČELY

Chov králíků je odvětvím živočišné výroby náročným na lidskou práci, což v porovnání s náklady na produkci v zemích EU činí výsledný produkt konkurenceschopným. Předností tohoto odvětví je to, že zejména ve farmových chovech jsou efektivně zužitkována jadrná krmiva z tuzemské produkce.

Technologické postupy chovu a výkrmu králíků, zejména ve specializovaných chovech jsou propracovány a systém produkce je srovnatelný s úrovní EU. Z hlediska ustájení mohou být využívány kapacity uvolněné po redukci a restrukturalizaci živočišné výroby (kravíny, teletníky, drůbežárny atd.). Výhodou takových kapacit jsou relativně nízké pořizovací náklady, nevýhodou zhoršené zoohygienické podmínky chovu. V těchto chovech je mnohdy problém dodržet turnusový odstav, vyskladnění včetně následné plošné desinfekce příslušné části chovu (běžné v chovech prasat a drůbeže). Mnohde přetrvávají nedostatky v kvalitním uskladnění krmiva, zvířata, jimiž je chov průběžně doplňován, neprochází karanténou. V upravených objektech nejsou často dodrženy specifické požadavky králíků na teplotu, vlhkost a čistotu vzduchu. Toto je hlavní příčina poklesu počtu nakoupených králíků od roku 1999.

Od roku 2003 mírně stoupá počet nakoupených králíků z faremních chovů z důvodu zvyšujícího se počtu králíků v těchto chovech. Podíl králíků z faremních chovů stoupá (až na 87 % z 25 % v roce 1992) a dostal se tak na úroveň běžnou v EU.

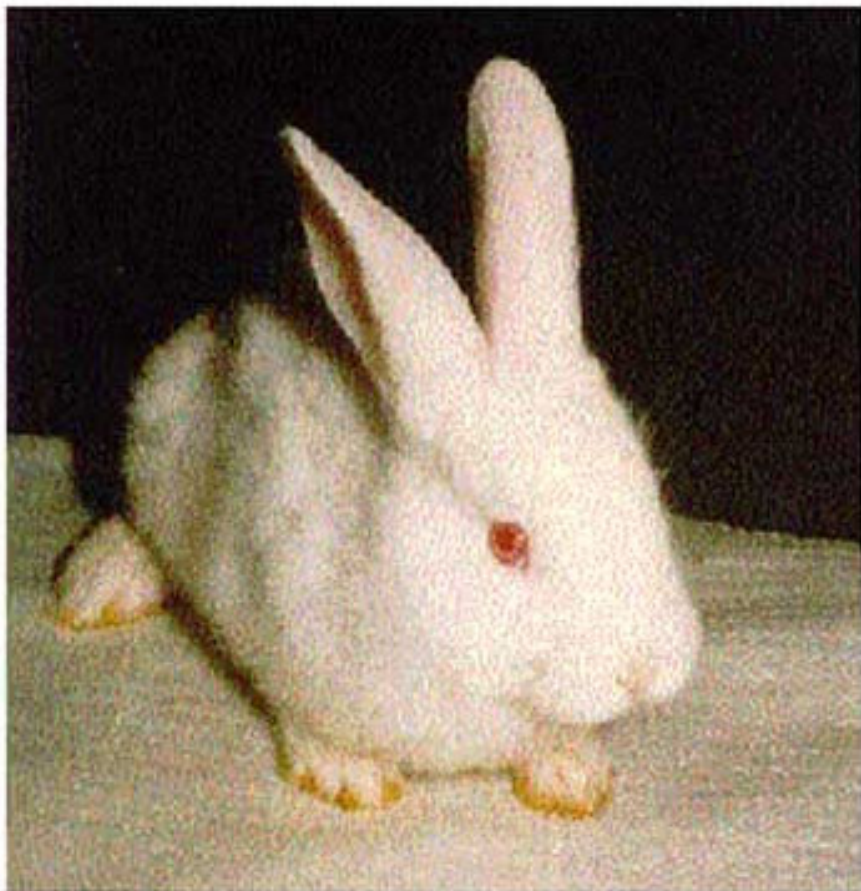
Počet jatečných králíků nakoupených na porážku a pro export v živém (v tis.ks)

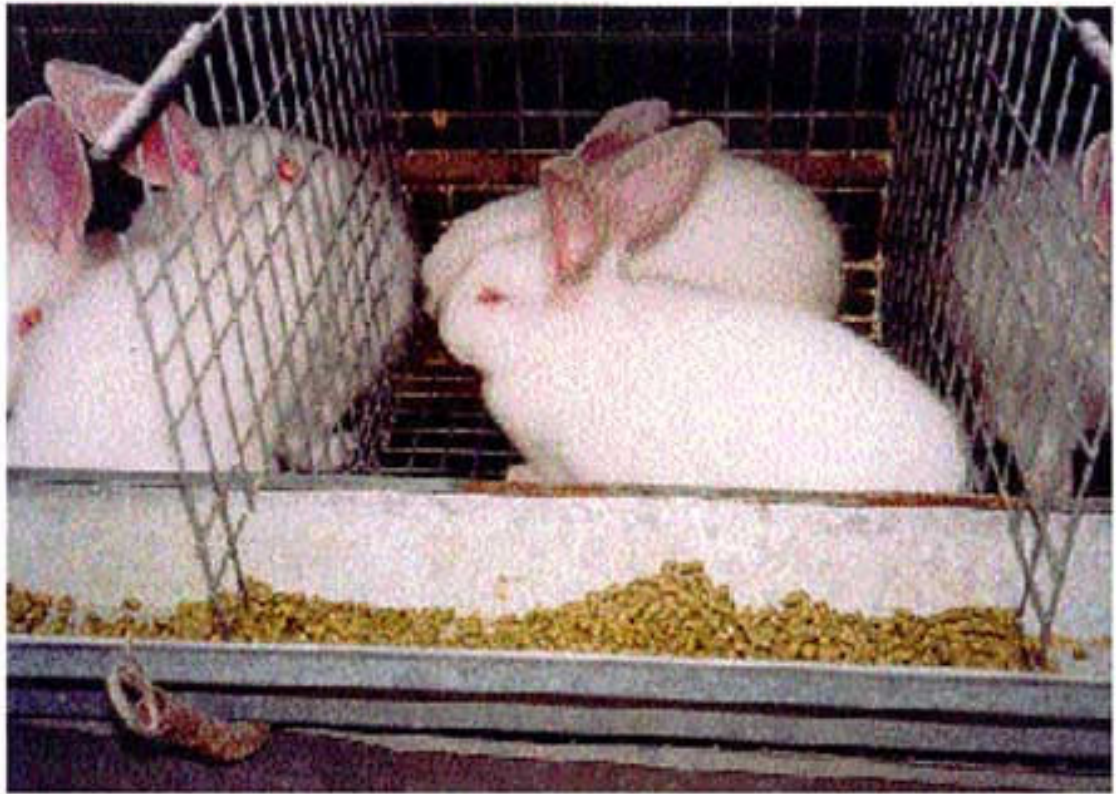
Roky	1992	1993	1994	1995	1996	1997	1998	1999	2000
Nákup celkem	2400	2100	2200	2230	2250	2150	1700	1700	1550
z toho z faremních chovů	600	700	800	990	1150	1320	1200	1325	1200
Podíl králíků z faremních chovů v %	25,0	33,3	36,4	44,4	51,1	61,4	70,6	77,9	80,0

Roky	2001	2002	2003	2004*	2005*
Nákup celkem	1310	1350	1400	1430	1450
z toho z faremních chovů	1000	1060	1200	1250	1270
Podíl králíků faremních chovů v %	76,3	78,5	85,7	87,4	87,6

Pramen: ČZU

Poznámka: * odhad (prognóza)





Odhadovaný podíl jednotlivých porážek na celkovém množství nakoupených a poražených králíků

Porážka	Počet jatečných králíků (v tis. ks)										Podíl z faremních chovů (v %)
	r. 1999	r. 2000	r. 2001	r. 2002	r. 2003	r. 2004*	r. 2005**				
Rabbit a. s., Trhový Štěpánov	650	600	560	650	830	1155	1200				88 – 92
Intergal a. s., Vrchovina, Žamberk	600	450	350	440	370	100	75				75 – 80
MVDr. Zdeněk Herman, Mariánské L.	-	75	75	50	12	12	13				téměř 100
R-spol. farma Bukov	-	75	75	50	28	11	12				téměř 100
Chalupa – Schoonbroodt s. r. o., Kolín	250	100	100	60	60	52	50				cca 40
a ostatní											
Celkem	1500	1300	1160	1250	1300	1330	1350				cca 90

* odhad ** prognóza

Pramení: ČZU

Poznámka: výše uvedené organizace nakoupí a porazí v r. 2004 cca 1330 tis. ks jatečných králíků, pro r. 2005 lze předpokládat vzestup na 1350 tis. ks jatečných králíků. Další jatečné králíky v živém (v r. 2003 se jednalo cca o 100 tis. kusů, v r. 2004 a 2005 to bude přibližně stejný počet) vyvezou další exportěti

Z celkového počtu nakoupených králíků je pouze 10 % uplatněno na domácím trhu a to zejména v obchodních řetězcích ve velkých městech. Celých 90 % nakoupených králíků se exportuje.

CENOVÝ VÝVOJ

Ceny zemědělských výrobců za jatečné králíky jsou ovlivňovány možnostmi odbytu a cenami králíčího masa na zahraničních trzích, kam směřuje významná část produkce králíků zpracovávaných na porážkách. Do roku 1990 byl v ČSFR jediný vývozce králíčího masa a jediný zpracovatel živých králíků. Po roce 1990 se v důsledku otevření trhů do západní Evropy vytvořil prostor pro rozšíření výroby, včetně růstu počtu porážkových kapacit.

Ceny zemědělských výrobců jatečných králíků vzrostly od roku 1991 do roku 1999 o 54,7 %. V roce 2000 nastal zlom. Ceny klesly v návaznosti na výrazný pokles cen zemědělských výrobců drůbeže a prasat, které se dostaly až pod hranici rentability. Oživení cen jatečných králíků nastalo až v roce 2001, vlivem přizpůsobení se cenám ostatních druhů masa, které vzrostly. Od roku 2002 nastal opět pokles ceny o 4,2 % a v roce 2003 cena stagnovala. Stagnace ceny se očekává i v roce 2004 vlivem nižší spotřeby a levných dovozů.

Ceny zemědělských výrobců za jatečné králíky jsou do značné míry ovlivněny poptávkou na vnitřním trhu a cenami na zahraničních trzích, kam směřuje podstatná část produkce, která je zpracovávána na porážkách v ČR.

Ceny zemědělských výrobců jatečných králíků (Kč/kg ž. hm.)

Období	1991	1992	1993	1994	1995	1996	1997	1998	1999	2000
Leden	23,67	33,00	42,29	40,97	42,88	40,96	43,50	45,91	48,07	48,90
Únor	24,86	33,00	40,40	39,93	41,57	40,38	43,00	44,32	47,35	47,75
Březen	28,50	33,00	41,00	40,27	42,39	41,24	43,30	48,66	47,15	47,50
Duben	29,08	33,20	40,50	40,27	42,60	41,64	43,50	49,26	46,40	48,25
Květen	30,50	32,50	39,28	40,95	42,19	40,95	42,75	48,17	46,34	48,13
Červen	34,20	38,00	37,17	37,89	40,18	40,66	42,75	47,50	46,28	46,13
Červenec	32,17	29,67	37,00	37,89	38,96	40,01	41,07	47,50	45,80	45,80
Srpen	31,37	33,10	36,95	37,23	38,61	39,34	41,66	46,92	45,33	45,46
Září	31,00	34,19	36,95	37,23	38,38	39,91	42,53	46,30	45,67	45,90
Říjen	29,79	33,15	38,89	39,96	39,90	40,88	43,03	46,73	45,75	46,88
Listopad	33,88	35,17	40,17	42,16	41,23	41,65	45,10	47,74	46,40	*-
Prosinec	35,00	37,85	39,57	43,00	41,52	43,46	47,02	48,46	47,86	*-
Prům. roku	30,06	33,89	39,16	39,81	40,87	40,92	43,27	47,29	46,53	45,98

Dokončení tabulky

Období	2001	2002	2003	2004
Leden	48,50	*-	48,99	48,17
Únor	48,25	*-	47,50	*-
Březen	48,33	48,33	*-	47,83
Duben	50,75	48,00	*-	48,00
Květen	48,81	*-	*-	*-
Červen	48,76	45,17	*-	*-
Červenec	46,00	44,17	44,50	
Srpen	48,15	*-	*-	
Září	46,67	*-	45,83	
Říjen	48,17	*-	*-	
Listopad	*-	47,67	48,17	
Prosinec	*-	*-	*-	
Prům. roku	48,59	46,56	46,99	

Pramen: ČSÚ

Poznámka: * údaje nepublikovány pro nedostatečný počet respondentů

Orientační ceny průmyslových výrobců (zpracovatelů jatečných králíků) na vnitřním trhu

Položka	1994 Kč/kg	1995 Kč/kg	1996 Kč/kg	1997 Kč/kg	1998 Kč/kg	1999Kč/kg
Králík s hlavou zmrazený	68 – 0	80 – 88	89 – 94	93 – 95	92v7	92,5 – 97
Králík s hlavou chlazený	76 – 88	85 – 90	91 – 95	97 – 97	95 – 98	97

Položka	2000 Kč/kg	2001 Kč/kg	2002 Kč/kg	2003 Kč/kg	2004* Kč/kg	2005** Kč/kg
Králík s hlavou zmrazený	94 – 100	97 – 103	98 – 102	98 – 105	100 – 109	102 – 110
Králík s hlavou chlazený	100	104	105	112	114	115

Pramen: ČZU

Poznámka: průměr celého roku a celého sortimentu na zahraničních trzích

r. 1996	103,50 Kč
r. 1997	106,50 Kč
r. 1998	110,10 Kč
r. 1999	104,30 Kč
r. 2000	111,00 Kč
r. 2001	105,00 Kč
r. 2002	106,50 Kč
r. 2003	119,00 Kč
r. 2004	121,00 Kč*
r. 2005	121,00 Kč**

* odhad, ** prognóza

Ceny průmyslových výrobců nekopírují ceny zemědělských výrobců, ale kolísají v závislosti na cenách v okolních státech, protože 90 % nakoupených králíků se vyváží. Variabilita ceny je závislá na možnosti uplatnění tohoto druhu masa na zahraničních trzích.

Průměrná živá hmotnost (v kg) nakupovaných králíků v letech 2000, 2001* a 2002**

Chov	r. 2000	r. 2001	r. 2002
Tradiční malochov	2,85	2,82	2,81
Faremní chov	2,65	2,63	2,62
Průměr ⁺	2,69	2,67	2,66

Chov	r. 2003	r. 2004*	r. 2005**
Tradiční malochov	2,82	2,80	2,80
Faremní chov	2,63	2,63	2,64
Průměr ⁺	2,67	2,66	2,67

Pramen: ČZU

Poznámka: * odhad, ** prognóza

Spotřebitelské ceny jatečných králíků celých stouply od roku 1995 do roku 1999 o 31,9 %. Vývoj spotřebitelských cen byl ovlivněn nejenom zvýšením cen zemědělských výrobců.

Pokles spotřebitelské ceny v roce 2000 kopíroval úroveň cen zemědělských výrobců nejenom králíků, ale i ostatních druhů masa. V roce 2001 nastal zlom a ceny se výrazně oživily.

Od roku 2002 obdobně jako u cen zemědělských výrobců klesly spotřebitelské ceny o 3,2 % a v roce 2003 tyto ceny stagnovaly. V prvním pololetí 2004 spotřebitelské ceny jatečných králíků výrazně klesly proti roku 2003 důsledkem vysokých levných dovozů (především z Číny) a také snahou o zvýšení odbytu na tuzemském trhu.

Spotřebitelské ceny králíků (Kč/kg)

Období	1995	1996	1997	1998	1999	2000
Leden	102,94	106,51	121,45	134,43	138,33	137,21
Únor	103,05	107,10	123,11	134,14	139,51	134,45
Březen	103,15	106,91	124,39	134,06	139,43	132,49
Duben	104,01	107,07	125,46	134,17	138,93	135,22
Květen	104,06	108,72	127,86	136,42	138,47	133,50
Červen	105,06	109,90	129,69	138,23	138,59	132,43
Červenec	105,03	111,24	131,27	137,75	137,76	135,67
Srpen	105,80	112,73	131,08	137,82	138,07	136,18
Září	105,65	113,36	132,25	138,49	138,42	134,88
Říjen	105,50	113,94	132,08	139,74	135,45	137,28
Listopad	105,42	116,93	131,99	138,48	136,47	138,19
Prosinec	105,56	118,12	132,60	138,89	137,01	138,16
Průměr	104,61	111,12	128,67	136,89	138,04	135,47

Období	2001	2002	2003	2004
Leden	143,13	154,75	151,05	123,87
Únor	140,40	156,75	148,39	119,62
Březen	140,04	154,72	146,49	116,67
Duben	143,99	150,34	144,41	112,44
Květen	145,18	152,82	147,35	113,04
Červen	148,49	149,53	145,04	112,38
Červenec	151,15	155,31	144,29	
Srpen	146,22	148,10	142,44	
Září	146,81	149,98	139,86	
Říjen	147,85	147,91	134,10	
Listopad	154,69	144,38	131,86	
Prosinec	151,72	143,73	128,60	
Průměr	146,64	141,99	141,99	

Pramen ČSÚ

Spotřebitelské ceny porcovaných králíků a jejich dílů v roce 2001 proti roku 2000 se zvýšily vlivem vyšších cen ostatních druhů masa. V roce 2002 ceny opět klesají a jejich úroveň je stejná i v roce 2003. Ceny jsou tlačeny směrem dolů velkými obchodními řetězci, které si dovážejí králíky za výrazně nižší ceny, než jsou v tuzemsku obvyklé.

V první polovině roku 2004 vlivem velmi vysokých a levných dovozů spotřebitelské ceny i nadále klesají.

Průměrné spotřebitelské ceny (v Kč/kg) králíka domácího (I. jakostní třída)

Název výrobku	1996	1997	1998	1999	2000	2001	2002	2003	2004*	2005**
Králík s hlavou	130	135	144	148	149	153	152	155	157	158
Králík bez hlavy	145	150	157	159	160	164	163	167	169	171
králíčí hrud'	60	64	67	71	72	76	74	78	75	75
králíčí plec + hrud'	100	105	107	109	110	117	116	117	115	115
králíčí plec	120	125	127	129	130	143	142	146	144	144
králíčí hřbet	165	169	178	180	180	194	191	199	201	201
králíčí vykost. kýta	255	260	265	265	265	284	281	290	294	296
králíčí filety	300	306	310	310	310	330	326	339	345	345
králíčí játra	120	125	126	129	130	133	132	136	130	130
králíčí ledvinky	105	107	108	109	110	112	111	115	112	112

Pramen: ČZU

Poznámka: * odhad, ** prognóza, výtěžnost jatečných králíků se pohybuje podle plemene 50 – 53 %

ZAHRANIČNÍ OBCHOD

Králičí maso je jedna z mála živočišných komodit, kde bylo dlouhodobě pozitivní saldo zahraničního obchodu až do roku 2003. Pak se situace v zahraničním obchodě otočila.

Opačná situace je u zahraničního obchodu živých králíků. Důvodem je skutečnost, že se většinou obchoduje s plemenným materiálem, který ČR dováží.

Dovoz živých domácích králíků a králičího masa v tunách

	1993	1994	1995	1996	1997	1998
Živí domácí králíci	55	98	269	107	322	147
Maso s droby z králíka	0,4	8	193	187	147	0

Pramen: Celní statistika

Dovoz živých domácích králíků a králičího masa v tunách

	1999	2000	2001	2002	2003	2004*
Živí domácí králíci	184	249	253	525	790	262
Maso s droby z králíka	109	168	463	678	2 043	1 775

Pramen: Celní statistika

Poznámka: * leden – duben

V roce 2002 došlo v zemích, kam směřuje většina exportu králičího masa z ČR (Itálie, Francie, Belgie a Německo), ke snížení spotřeby tohoto masa z důvodu přetlaku nabídky drůbežího a vepřového masa. Vlivem snížené poptávky uzavřely výrobu některé podniky. Výpadek produkce byl vyšší, než pokles spotřeby tohoto masa v uvedených zemích přičemž i v důsledku zavedení jednotné evropské měny stouply ceny králičího masa. Tato skutečnost měla příznivý dopad na objem vývozu i realizované ceny.

Po deseti letech nastal v roce 2003 zlom salda zahraničního obchodu s králičím masem. Dovozy převýšily výrazně vývozy a to o 801 tun. Dovozy byly realizovány převážně z Číny za 48,56 Kč/kg, zatímco vývozy směřovaly do Německa, Nizozemska, Belgie a Litvy za průměrnou cenu 114,28 Kč/kg.

V roce 2004 přetrvává (za první čtyři měsíce tohoto roku) vysoce záporné saldo zahraničního obchodu. Králičí maso se dovezlo pouze z Číny za 53,80 Kč/kg a vývoz směřoval převážně do Německa za 138,94 Kč/kg. V dalších měsících letošního roku se předpokládá ustálení dovozů a vyrovnání salda zahraničního obchodu.

Vývoz živých domácích králíků a králičího masa v tunách

	1993	1994	1995	1996	1997	1998
Živí domácí králíci	899	544	655	659	244	36
Králičí maso	2 711	2 120	2 450	1 930	1 484	1 204

Pramen: Celní statistika

Vývoz živých domácích králíků a králičího masa v tunách

	1999	2000	2001	2002	2003	2004*
Živí domácí králíci	2	8	13	450	288	2
Králičí maso	1 069	1 135	1 054	917	1 242	311

Pramen: Celní statistika

Poznámka: * leden – duben

Dovoz a vývoz králíčího masa v roce 2003, 2004 (leden – duben) podle zemí

2003	Tuny	Cena Kč/kg
Dovoz celkem	2 043	48,56
Z toho: Čína	2 041	48,46
Argentina	2	186,10
Vývoz celkem	1 242	114,28
Z toho: Rakousko	35	130,39
Belgie	123	127,90
Švýcarsko	12	162,62
Německo	660	119,67
Francie	3	173,23
Itálie	86	115,39
Litva	102	11,60
Nizozemsko	221	131,44
2004		
Dovoz celkem (Čína)	1 775	53,80
Vývoz celkem	311	137,19
Z toho: Belgie	31	127,97
Německo	253	138,94
Francie	2	165,90
Nizozemsko	24	127,32

Pramen: Celní statistika

Zahraniční obchod s kůžemi

Dovoz králíčích kůží v tunách

	1993	1994	1995	1996	1997	1998
Králíčí nebo zaječí kůže, celé též bez hlav, ohonů nebo nožek	0	0	630	451	674	

Pramen: Celní statistika

Dovoz králíčích kůží v tunách

	1999	2000	2001	2002	2003	2004*
Králíčí nebo zaječí kůže, celé též bez hlav, ohonů nebo nožek	153	367	407	7	6	

Pramen: Celní statistika

Poznámka: * leden – duben

Vývoz králíčích kůží v tunách

	1993	1994	1995	1996	1997	1998
Králíčí nebo zaječí kůže, celé též bez hlav, ohonů nebo nožek	0	0	520	519	594	501

Pramen: Celní statistika

Vývoz králíčích kůží v tunách

	1999	2000	2001	2002	2003	2004*
Králíčí nebo zaječí kůže, celé též bez hlav, ohonů nebo nožek	520	512	530	5	2	1

Pramen: Celní statistika

Poznámka: leden – duben

Ceny králičích kůží

V r. 2000 vykupoval TONAK a.s. Nový Jičín 1 kg králičích kožek za 66 – 70 Kč. Průměrná cena v r. 2002 byla 68 Kč.

V roce 2002 vykupovala tato organizace 1 kg kožek tzv. „jatečných králíků“ (jedná se o mladé králíky, nejčastěji z faremních chovů, poražené zpravidla v živé hmotnosti 2,5 – 2,9 kg) za 55 – 58 Kč/1 kg.

Tzv. „sběrné kožky“ (jedná se o kožky získané od králíků zpravidla o vyšší živé hmotnosti cca kolem 3 kg, chovaných tradičním způsobem; kožka těchto zvířat je „vyzrálejší“), byly v r. 2002 vykupovány v rozmezí 73 – 90 Kč/1 kg.

Kolísání této ceny je i nadále ovlivněno sezónní poptávkou a nabídkou, velikostí kožek a kvalitou zpracování (napnutí, sušení, čistota). Vyšší cenu obdrží chovatelé, se kterými má TONAK a. s. uzavřeny dlouhodobé smlouvy.

Ceny králičích kůží (Kč/kg) Tonak a.s. Nový Jičín

r. 2000	66,00 – 70,00 Kč
r. 2002	68,00 Kč
r. 2003	75,00 Kč
r. 2004	70,00 – 73,00 Kč *

* V průměru za 88,00 Kč jsou vykupovány králičí kožky od dodavatelů, se kterými má Tonak uzavřeny dlouhodobé smlouvy na odběr ucelených partií o větším množství.

Exportní cena kožek brojlerových králíků o hmotnosti 110 – 140 g (Rabbit a. s.):

r. 19988,30 Kč/ks	
r. 19991,95 – 3,00 DM/kg	(0,975 – 1,50 EURO)
r. 20001,85 – 2,50 DM/kg	(0,925 – 1,25 EURO)
r. 20012,40 – 3,40 DM/kg	(1,20 – 1,70 EURO)
r. 20021,20 – 1,80 EURO/kg	
r. 20031,70 – 1,90 EURO/kg	
r. 2004	– v současné době firma Rabbit a.s. prodává kožky brojlerových králíků v průměru za 58,50 Kč/kg.	

ZAHRANIČNÍ TRHY

Králíčí maso je přes svoje významné nutriční a sensorické vlastnosti stále pouze doplňkovým druhem masa. Ve světě se dnes produkuje asi 1 milion tun králíčího masa, podle některých odhadů i více než 1,3 mil. tun. Velmi problematické jsou odhady ve stavech domácích chovů.

Asi 40 % průmyslově porážených králíků pochází z tradičních a 60 % z intenzivních faremních chovů (králíčí brojeři). Největšími světovými producenty jsou Itálie (300 tisíc tun), Rusko (200 tisíc tun) Francie (150 tisíc tun) a Čína (120 tisíc tun).

Spotřeba králíčího masa na obyv/rok v kg ve vybraných zemích

Země	Kg/obyv/rok
Itálie	5,0
Malta	4,3
Francie	2,9
Belgie	2,7
Španělsko	3,0
Lucembursko	2,1
Švýcarsko	1,2
Nizozemí	0,7
Portugalsko	2,0
Německo	0,5
Rakousko	0,4
Česká republika	2,8

Pramen: ČSÚ

Orientační výše cen králíčího masa v maloobchodní síti v zahraničí (za 1 kg) v letech 1997 – 2003 včetně odhadu a prognózy pro r. 2004 a 2005. Pro léta 1997 – 2001 jsou ceny uvedeny v DEM (první údaj) a EURO (druhý údaj); v dalších letech pouze v EURO.

Název výrobku		králík celý s hlavou bez ledvin		králík – kýta		králík – hřbet		králík– plec a hrud'	
SRN	1997	14,90	7,45	19,90	9,95	15,90	7,95	11,90	5,95
	1998	15,50	7,75	20,70	10,35	16,50	8,25	12,40	6,20
	1999	15,45	7,72	20,65	10,30	16,45	8,20	12,35	6,17
	2000	15,60	7,80	20,80	10,40	16,60	8,30	12,50	6,25
	2001	15,70	7,85	20,90	10,45	16,70	8,35	12,50	6,25
	2002		8,50		12,00		9,30		7,00
	2003		8,70		12,20		9,50		7,20
	2004		8,80		12,80		10,00		7,30
	2005		8,85		13,10		10,20		7,40
Švýcarsko	1997	16,00	8,00	24,00	12,00	20,00	10,00	12,50	6,25
	1998	16,60	8,30	25,00	12,50	20,80	10,40	13,00	6,50
	1999	16,55	8,30	24,90	12,45	20,70	10,35	12,85	6,45
	2000	16,65	8,30	25,05	12,50	20,95	10,50	13,10	6,55
	2001	16,70	8,35	25,20	12,60	21,00	10,50	13,20	6,60
	2002		8,50		13,30		11,20		6,70
	2003		8,70		13,50		11,40		6,90
	2004		8,80		13,70		11,45		7,00
	2005		8,90		13,90		11,50		7,10
Francie	1997	13,50	6,75	18,00	9,00	15,10	7,55	10,50	5,25
	1998	14,00	7,00	18,70	9,35	15,70	7,85	10,90	5,45
	1999	13,90	6,95	18,65	9,32	15,60	7,80	10,85	5,43
	2000	14,10	7,05	18,85	9,42	15,80	7,90	11,00	5,50
	2001	14,20	7,10	18,90	9,45	15,80	7,90	11,10	5,55
	2002		7,70		11,20		8,50		6,20
	2003		7,90		11,40		8,70		6,40
	2004		8,40		11,60		9,00		6,70
	2005		8,70		12,00		9,40		7,00
Rakousko	1997	13,90	6,95	19,10	9,55	15,50	7,75	11,00	5,50
	1998	14,50	7,25	19,90	9,95	16,10	8,05	11,40	5,70
	1999	14,45	7,23	19,85	9,92	16,10	8,05	11,30	5,65
	2000	14,60	7,30	20,00	10,00	16,25	8,12	11,55	5,77
	2001	14,70	7,35	20,00	10,00	16,30	8,15	11,50	5,70
	2002		8,00		11,60		8,80		6,60
	2003		8,20		11,80		9,00		6,80
	2004		8,40		12,10		9,20		7,00
	2005		8,60		12,50		9,40		7,10

Pramen: ČZU

Poznámka: výše uvedené hodnoty se týkají masných výrobků **chlazených**; ceny králíčího masa mraženého jsou o 15 – 20 % nižší.