



MINISTERSTVO ZEMĚDĚLSTVÍ



MINISTERSTVO ZEMĚDĚLSTVÍ

SITUAČNÍ A VÝHLEDOVÁ ZPRÁVA **CUKR** **CUKROVÁ** **ŘEPA**



Vydalo Ministerstvo zemědělství
Těšnov 17, 117 05 Praha 1
internet: www.eagri.cz, e-mail: info@mze.cz

ISBN 978-80-7084-980-4

KVĚTEN 2011



MINISTERSTVO ZEMĚDĚLSTVÍ

SEZNAM POUŽITÝCH ZKRATEK:

ACP	Africa, Caribic, Pacific. Vybrané rozvojové země z oblastí Afriky, Karibiku a Tichomoří
CN	Kombinovaná nomenklatura (celní termín)
CPV	Cena u průmyslových výrobců
CZV	Cena u zemědělských výrobců
EBA	Everything but army (vše kromě zbraní) Podpora obchodu pro 49 nejméně rozvinutých zemí
ES ČR, a.s.	EASTERN SUGAR ČESKÁ REPUBLIKA, a. s.
EUR	Euro, společná měnová jednotka EU
lb	Libra (hmotnostní jednotka) – 0,453 kg
NV	Nařízení vlády
SAPS	Single area payment scheme. Sazba jednotné platby na plochu
Sb.	Sbírka zákonů
SOTC	Společná organizace trhů s cukrem
SSP	Separate sugar payment (Oddělená platba na cukr)
SVZ	Situační a výhledová zpráva
SZIF	Státní zemědělský intervenční fond
t/d ř.	Tuny řepy za den (jmenovitý výkon cukrovaru – zpracování řepy)
USc	Měnová jednotka – americký cent (setina dolaru)
WTO	World Trade Organization (Světová obchodní organizace)

Odbor rostlinných komodit MZe

Odpovědní redaktoři:

Ing. Robert Adamec MZe

Ing. Daniel Froněk MZe

Ředitelka odboru rostlinných komodit:

Ing. Eva Divišová MZe

Zdroje informací, zpracovatelé podkladů:

Český statistický úřad – ČSÚ

Českomoravský cukrovarnický spolek – ČMCS

F.O.Licht – International Sugar and Sweetener Report

Ministerstvo financí – MF

Ministerstvo zemědělství – MZe

Ministerstvo průmyslu a obchodu – MPO

Státní zemědělský intervenční fond – SZIF

Ústřední kontrolní a zkušební ústav zemědělský – ÚKZÚZ

Výzkumný ústav cukrovarnický Praha – VUC Praha a. s.

Vydalo Ministerstvo zemědělství, Těšnov 17, 117 05 Praha I

internet: www.eagri.cz, e-mail: info@mze.cz

ISBN 978-80-980-4, ISSN 1211-7692, MK ČR E 11003

Tisk a distribuce TYPO – J. Jehlička, Třebichovice 9, 273 06 p. Libušín, e-mail: typo.jj@volny.cz

SITUAČNÍ
A VÝHLEDOVÁ
ZPRÁVA
CUKR
CUKROVÁ ŘEPA

KVĚTEN 2011

OBSAH

Úvod	3
Souhrn	3
Zásahy státu a EU	4
Opatření na trhu ČR.....	4
Rozdělení produkčních kvót cukru v roce 2010/11	4
Platby a podpory při restrukturalizaci cukrovarnického průmyslu v ČR	5
Dotace a finanční podpory pro zemědělce pro hospodářský rok 2010/11	6
Opatření na trhu EU	7
Legislativa ES	7
Celní opatření EU vůči třetím zemím	9
Světový obchod s cukrem	11
Odhad výroby cukru pro rok 2009/10 a bilance spotřeby a užití cukru	11
Evropa	11
Evropská unie	19
Výroba cukru a sklizňové plochy cukrové řepy v EU	19
Bilance výroby a spotřeby cukru v EU	21
Vývoj cen cukru na světových trzích	21
Vývoj cen cukru v ČR	22
Stanovení kvót cukru v EU	22
Pěstování řepy a cukrovarnická kampaň v roce 2010/11	25
Průběh vegetačního období cukrové řepy v ČR v roce 2010	25
Konečné výsledky cukrovarnické kampaně v ČR v roce 2010/11	27
Sklizňové plochy a výroba cukru v ČR podle údajů ČSÚ	27
Prodej cukru z cukrovarů v ČR v letech 2009/10 až 2010/11	27
Bilance cukru v ČR	28
Zahraniční obchod	29
Zahraniční obchod s cukrem	29
Zahraniční obchod se substituenty cukru	30
Zahraniční obchod se zpracovanými výrobky	31

V zahraničním obchodu jsou v této publikaci za dovoz a vývoz považovány i dodávky zboží v rámci intrakomunitárního obchodu ČR se zeměmi EU.

Metodika vykazování statistických dat se mezi ČSÚ a SZIF liší. Proto mohou být některá zveřejněná data odlišná.

Situační a výhledové zprávy jsou pro všechny podnikatelské subjekty k dispozici na územních pracovištích Zemědělských agentur MZe, na okresních pracovištích Agrární komory a v budově Ministerstva zemědělství. Situační a výhledové zprávy jsou také k dispozici na síti Internet, na adrese: <http://www.eagri.cz>.

ÚVOD

Situační a výhledová zpráva (dále jen SVZ) navazuje na údaje a skutečnosti, které byly zveřejněny v SVZ v květnu 2010.

Cílem SVZ je informovat veřejnost o důležitých aktuálních skutečnostech a základních údajích odvětví cukrové řepy, výroby cukru a palivového lihu a o základních předpokladech a prognóze vývoje v těchto oblastech.

SVZ v jednotlivých kapitolách poskytuje údaje o pravidlech v rámci společné organizace trhů s cukrem v EU, legislativě EU a o opatřeních státu na trhu s cukrem v ČR. SVZ dále poskytuje základní informace z oblastí českého zahraničního i světového obchodu s cukrem a pěstování a zpracování cukrové řepy v tuzemsku a v EU.

Použité údaje jsou zpracovány podle informací dostupných k měsíci lednu až březnu roku 2011, není-li uvedeno jinak.

SOUHRN

Uplynulý ročník v pěstování cukrové řepy a výroby cukru výrazně poznamenal průběh počasí. Podle údajů MZe v roce **2010/11** byla cukrová řepa v ČR sklizena z celkové plochy **57 420 ha** (meziroční nárůst o 6,4% tj. o 3 702 ha) při velmi dobrém výnosu bulev **59,34 t/ha**. Z této plochy bylo **49 257 ha** použito na výrobu cukru. Z plochy 8 163 ha byla cukrová řepa použita k jiným účelům - na výrobu kvasného lihu.

Na výrobu cukru bylo v roce **2010/11** zpracováno celkem **2 919 292 t řepy** s průměrnou cukernatostí 16,65 %. Z této řepy bylo vyrobeno celkem **432 755 t** bílého cukru. Kromě tohoto množství bylo vyrobeno ještě 26 151 tun bílého cukru mimo území ČR v rámci smlouvy o dílo i z řepy vypěstované mimo území ČR, konkrétně ve Francii. Celkem tedy bylo vyrobeno **458 906 t** bílého cukru, což představuje menší meziroční pokles o 19 912 t. V kampani bylo dále vyrobeno celkem **88 501 t bilanční melasy**, přičemž uvedená hodnota přerušila sestupný trend posledních let.

Pro hospodářský rok **2011/12** je smluvně zajištěno pěstování cukrové řepy na zhruba stejné ploše loňského roku: cca **58 tisíc** hektarů, z toho asi 10 tisíc hektarů pro jiné než potravinářské užití. Předpokládá se zpracování řepy v množství **3,4 mil. t** standardní jakosti při výnosu přes 60 tun řepy z jednoho hektaru. Pro naplnění národní kvóty cukru 373 tisíc tun je tak smluvně zajištěno dostatečné množství řepy, stejně tak i pro nepotravinářské využití.

Cena řepy u zemědělských výrobců v roce 2010 dosáhla průměru **695 Kč/t**, což je meziročně další pokles o 77 Kč/t. Pokles je znovu ovlivněn snižováním minimální ceny řepy stanovené reformou cukerního trhu v EU. Také v roce 2010 byla tuzemským pěstitelům řepy, jako kompenzace za sníženou cenu, přiznána oddělená platba za cukr v plné výši 44,245 mil. EUR.

Ceny průmyslových výrobců cukru v roce 2010 dosáhly průměru **13,09 Kč/kg**. Meziročně se znovu snížily o rekordních 2,06 Kč/kg, což je dáno mimo jiné tím, že došlo k dalšímu snížení referenční ceny v EU v roce 2009/10 na **404,4 EUR/t**. Spotřebitelské ceny krystalového cukru v roce 2010 znovu poklesly na průměr **18,20 Kč/kg**.

Pro hospodářský rok **2011/12** je cukrová řepa smluvně zajištěna na ploše **57,7 tis. ha**, ze kterých by se mělo při výnosu přes **63 t/ha** na podzim 2011 sklidit **3,69 mil. t** cukrové řepy standardní jakosti. Tím je smluvně zajištěno jak naplnění produkční kvóty ČR, tak také množství cukrové řepy pro výrobu kvasného lihu. Cukrová řepa byla pro tento rok zasetá převážně v březnu a získala tak dvou až třítýdenní náskok ve vegetaci.

Světová výroba cukru je pro hospodářský rok 2010/11 odhadována na **166,9 mil. t**. V předchozím roce výroba činila 158,6 mil.

Trend světové spotřeby cukru je nadále stoupající. Meziroční nárůst spotřeby představuje zhruba 3 mil. t na celkových 164,1 mil. t v roce 2010.

V hospodářském roce 2010/11 by měla osevňovací plocha cukrové řepy v EU 27 podle odhadů dosáhnout **1,519 mil. ha**, tj. zhruba na stejné úrovni jako v předchozím roce. Avšak oproti roku 2006, kdy byla zahájena reforma cukerního režimu, došlo k poklesu ploch řepy o více než 200 tis. ha (přes 20 %). Výroba cukru se v hospodářském roce 2010/11 je odhadována na **15,706 mil. t**, což je asi o 10,2 % méně než v roce předchozím.

Výsledek restrukturalizačního procesu byl vyhodnocen orgány EU jako dobrý při splnění vytčeného cíle snížit kvótu o 6 mil. t. Vzhledem k tomuto výsledku nebylo nutné přikročit k plošnému krácení kvót. K původní celkové kvótě 17 554,5 tis. t bylo přikoupeno 1 012,6 tis. t jako dodatečná kvóta, odevzdáno bylo 5 230,3 tis. t. Výsledná konečná celková kvóta cukru EU 27 po restrukturalizačním procesu nyní činí **13 336,7 tis. t** ročně a pro isoglukózu 611,4 tis. t.

V hospodářském roce 2010/11 bylo do ČR dovezeno celkem **88,9 tis. t cukru** (v hodnotě bílého cukru) v celkové finanční hodnotě 1 204,2 mil. Kč a bylo vyvezeno celkem **213,3 tis. t cukru** v celkové finanční hodnotě 2 506,5 mil. Kč. Dovoz cukru ve výrobcích z cukru, nebo který cukr obsahují, činil **173,0 tis. t** a vývoz **132,7 tis. t**.

Dynamika zahraničního obchodu s cukrem v hospodářském roce 2010/11 je podobná jako v roce předcházejícím. Vývoz bílého cukru jako takového výrazně převyšuje dovoz a dovoz cukru ve výrobcích je tradičně vyšší než vývoz této komodity z ČR.

ZÁSAHY STÁTU A EU

I. Opatření na trhu ČR

Rozdělení produkčních kvót cukru v roce 2010/11

Produkční kvóta cukru ČR nebyla od hospodářského roku **2007/08** změněna, její výše činí pro každý další hospodářský rok 372 459,207 t.

Rozdělení produkčních kvót cukru v ČR pro hospodářský rok 2010/11 (t)

Cukrovarnický podnik	Závod	Kvóta celkem	Z toho: dodatečná kvóta	Původní kvóta
Cukrovary a lihovary TTD, a.s.	Dobruška České Meziříčí	208 715,651	8 820,048	199 895,6
Moravskoslezské cukrovary, a.s.	Hrušovany n/Jev. Opava-Vávrovice	93 973,208	7 629,210	86 344,0
Hanácká potravinářská společnost s. r. o.	Prosenice	25 184,488	0,000	25 184,5
Litovelská cukrovarna, a.s.	Litovel	22 596,848	1 834,419	20 762,4
Cukrovar Vrbátky a.s.	Vrbátky	21 989,012	1 786,323	20 202,7
Celkem rok 2010/11		72 459,207	20 070,000	454 862,0
Národní kvóta v roce 2004/05		454 862,000		
Snížení kvóty v 2007/08 v %		18,1¹		

Pramen: SZIF.

¹ - včetně dodatečně nakoupené kvóty.

Platby a podpory při restrukturalizaci cukrovarnického průmyslu v ČR

Vyplacení restrukturalizační podpory

Podle Nařízení (ES) č. **320/2006**, ve znění pozdějších předpisů, a nařízení (ES) č. **968/2006**, ve znění pozdějších předpisů, byla konstituována **restrukturalizační podpora**. Tato podpora mohla být poskytnuta těm cukrovarnickým podnikům, které se rozhodly vzdát své produkce cukru v rámci kvóty, přičemž část celkové podpory byla vyhrazena i pro pěstitele cukrové řepy a smluvní poskytovatele strojů.

Jediným podnikem, usdlým na českém území, který se v tomto režimu vzdal své kvóty, byl ES ČR, a. s. První část restrukturalizační podpory v celkové výši **29 922 055,6 EUR** (40 % z celkové částky) tomuto podniku vyplatil SZIF v červnu 2008. Příjemcem podpory byl jak cukrovarnický podnik, tak dále pěstitelé cukrové řepy a smluvní poskytovatelé strojů, kteří měli s touto společností uzavřeny smlouvy o dodávkách řepy a službách při pěstování řepy. Druhá splátka v celkové výši **44 883 083,4 EUR** (60 % z celkové částky) byla SZIF vyplacena všem oprávněným příjemcům v únoru 2009.

V červnu 2008 byla jednorázově vyplacena ES ČR, a. s. a 143 pěstitelům **dodatečná platba restrukturalizační podpory** v celkové výši **340 303 897 Kč**.

Diversifikační podpora pro pěstitele cukrové řepy

Dne 16.4.2008 schválila vláda **NV č. 149/2008 Sb.**, o stanovení některých podmínek poskytování diversifikační podpory pěstitelům cukrové řepy.

Diversifikační podpora měla především pěstitelům usnadnit jejich přechod k pěstování jiných kulturních plodin. Za tím účelem byla dotčeným pěstitelům poskytnuta podpora určená ke spolufinancování nákupu moderních a ekologicky šetrných zemědělských strojů, které jim pomohou při přechodu k jinému druhu zemědělské činnosti. Na diversifikační podporu měl nárok pouze žadatel, který dodával řepu do cukrovarnického podniku před jeho vstupem do restrukturalizačního procesu a splnil všechny stanovené podmínky. Z prostředků poskytnutých v rámci diversifikační podpory bylo možno uhradit **nejvýše 40 % z pořizovací ceny zakoupeného zemědělského stroje**. Příjemce diversifikační podpory obdržel částku odpovídající 40 % pořizovací ceny nově zakoupeného zemědělského stroje nebo více strojů. Obdržená částka však nesměla překročit podíl žadatele na celkové částce, který byl odvozen od podílu na celkovém množství dodávek cukrové řepy do ES ČR, a. s.

Přehled o vyplacení diversifikační podpory pěstitelům cukrové řepy

Termín výplaty	Počet vyplacených žádostí	Částka (Kč)	Částka (EUR)	Kurz (Kč/EUR)
září 2008	4	10 875 750	439 691	24,735
březen 2009	67	157 123 987	5 593 592	28,090
září 2009	76	109 373 356	4 310 110	25,376
březen 2010	1	361 303	13 912	25,970
Celkem	147	277 734 396	10 357 305	

Pramen: SZIF.

Celková částka diversifikační podpory byla pro hospodářský rok 2007/08 stanovena pro ČR rozhodnutím EK z 11. 6. 2008 ve výši **11 220 770,83 EUR**. Z této celkové částky bylo k březnu 2010 celkem vyplaceno **10 357 305 EUR** (277 373 093 Kč). Z toho plyne, že diversifikační podpora tedy byla čerpána na **92,3 %**.

Diversifikační podpora přispěla k nákupu **336 nových strojů**, z toho bylo 55 sklízecích mlátiček, 15 sklízecích řezaček, 21 obrábecích pluhů, 87 strojů pro přípravu půdy, 48 secích strojů, 54 strojů pro aplikaci hnojiv, 46 postřikovačů a 10 příslušenství k těmto strojům.

Platby a podpory při restrukturalizaci cukrovarnického průmyslu v ČR

Oddělená platba za cukr

S účinností od 15. 3. 2007 je aplikováno nařízení vlády č. 45/2007 Sb., kterým se stanoví některé podmínky poskytování oddělené platby za cukr pěstitelům cukrové řepy. Pro předchozí kalendářní rok 2009 byla stanovena sazba v rámci opatření „**Oddělená platba za cukr**“ (SSP) ve výši **350,59 Kč/t** cukrové řepy. Platba byla poskytnuta žadatelům, kteří si pro rok 2009 o tuto platbu požádali a splnili stanovené podmínky. Jednou z rozhodujících podmínek je přiznání přímé platby SAPS pro příslušný rok.

Pro rok **2010** byla sazba pro oddělenou platbu za cukr (SSP) pro pěstitele řepy v ČR stanovena ve výši **341,65 Kč/t** (13,932 EUR/t).

Program rozvoje venkova na období 2007 – 2013

Program rozvoje venkova ČR na období 2007 – 2013 vychází z nařízení Rady (ES) č. 1698/2005, o podpoře rozvoje venkova z Evropského zemědělského fondu pro rozvoj venkova, a zejména navazuje na Národní strategický plán rozvoje venkova č. 499, schválený vládou usnesením ze dne 10. května 2006. Realizace Programu venkova se zaměřuje na čtyři klíčové oblasti, tj. Osy I – IV., jejichž cílem je zlepšení konkurenceschopnosti zemědělství a lesnictví, zlepšování životního prostředí a krajiny, kvalita života ve venkovských oblastech a diverzifikace hospodářství venkova. Čtvrtá průřezová osa LEADER klade důraz na vytváření a rozvíjení místních partnerství venkovských subjektů a tím přispějí k realizaci priorit os I, II. a především osy III. Tento program bude realizován prostřednictvím následujících os a opatření:

Opatření Osy I. – zlepšení konkurenceschopnosti zemědělství a lesnictví

- Modernizace zemědělských podniků
- Investice do lesů
- Přidávání hodnoty zemědělským a potravinářským produktům
- Pozemkové úpravy
- Seskupení producentů
- Další odborné vzdělávání a informační činnost
- Zahájení činnosti mladých zemědělců
- Předčasné ukončení zemědělské činnosti
- Využívání poradenských služeb.

Opatření Osy II. - zlepšování životního prostředí a krajiny

Platby za přírodní znevýhodnění poskytované v horských oblastech a platby poskytované v jiných znevýhodněných oblastech

- Platby v rámci Natury 2000 na zemědělské půdě a Rámcové směrnice pro vodní politiku 2000/60/ES – Platby v rámci Natury 2000 na zemědělské půdě
- Agroenvironmentální opatření – Postupy šetrné k životnímu prostředí (vč. ekologického zemědělství a integrované produkce)
- Agroenvironmentální opatření – Ošetřování travních porostů
- Platby v rámci Natury 2000 v lesích
- Lesnicko – environmentální platby
- Agroenvironmentální opatření – Péče o krajinu
- Platby v rámci Natury 2000 na zemědělské půdě a Rámcové směrnice pro vodní politiku 2000/60/ES – Rámcové směrnice pro vodní politiku 2000/60/ES
- Zalesňování zemědělské půdy
- Obnova lesnického potenciálu a podpora společenských funkcí lesů.

Opatření Osy III. - kvalita života ve venkovských oblastech a diverzifikace hospodářství venkova

Diverzifikace činností nezemědělské povahy
Podpora zakládání podniků a jejich rozvoje
Podpora cestovního ruchu
Základní služby pro hospodářství a obyvatelstvo venkova
Ochrana a rozvoj dědictví venkova
Vzdělávání a informace
Získávání dovedností, animace a provádění.

Opatření Osy IV. – Leader

Místní akční skupina
Realizace místní rozvojové strategie
Realizace projektů spolupráce

Podpory Programu rozvoje venkova z velké části čerpají z předchozího programovacího období – opatření Osy I. a částečně Osy III. navazují na podpory dříve poskytované z Operačního programu Zemědělství, opatření Osy II. vychází z HRDP. Podmínky k provádění jednotlivých opatření budou stanoveny v závislosti na typu podpory – tzv. „projektová“ opatření (převážná část Osy I., Osy III., a IV.) budou realizována prostřednictvím dokumentu „Pravidla pro žadatele“, podmínky pro provádění většiny opatření Osy II. budou v souladu s § 2c zákona č. 252/1997 Sb., o zemědělství, ve znění zákona č. 128/2003 Sb., a zákona č. 85/2004 Sb., stanoveny nařízením vlády. Příspěvek evropské spoluúčasti bude hrazen z Evropského zemědělského fondu pro rozvoj venkova.

OPATŘENÍ NA TRHU EU

Období reformy a konsolidace společné organizace trhů s cukrem (SOTC) po 1.7.2006

V letech 2006 až 2009 (hospodářské roky 2006/07-2009/10) byla uskutečněna reforma SOTC v EU. Základní právním předpisem bylo nařízení (ES) č. 318/2006. Podle tohoto předpisu se změny dotkly zejména kvótového systému, výrobních dávek cukru, vývozních náhrad, intervenčního nákupu a prodeje cukru. Druhým předpisem bylo nařízení (ES) č. 319, kterým jsou dotčeným pěstitelům cukrové řepy kompenzovány snížené zaručené ceny této plodiny. Třetím právním předpisem bylo nařízení (ES) č. 320/2006, které provedlo dočasný režim tzv. restrukturalizace cukrovarnického průmyslu ve Společenství. Cílem tohoto nařízení bylo poskytnout pravidla pro odevzdávání kvót cukru v hospodářských letech 2006/07 až 2009/10. Administrací reformy, stejně tak i celé společné organizace trhů s cukrem je v ČR pověřen **SZIF**.

Ještě v průběhu reformy byl završen proces sjednocování právních předpisů ES v oblasti společných organizací trhu. Výsledkem bylo dne 22. 10. 2007 přijetí **nařízení Rady (ES) č. 1234/2007**, do něhož byla včleněna i novelizovaná reforma SOTC. Toto nařízení Rady nabylo účinnosti pro odvětví cukru až od počátku hospodářského roku 2008/09, tedy od 1. 10. 2008.

Legislativa EU

V tomto přehledu legislativy jsou uvedeny právní předpisy EU se zásadním významem pro odvětví cukru, které vyšly v Úředním věstníku EU od počátku roku 2010 do 31. 3. 2011.

- 1. Nařízení Komise (EU) č. 94/2010** ze dne 3. února 2010, kterým se stanoví dodatečné množstevní omezení pro vývoz cukru nepodléhajícího kvótám pro hospodářský rok 2009/10. Na základě tohoto nařízení mohlo být v hospodářském roce 2009/10 vyvezeno bez náhrady dodatečné množství 500 000 tun bílého cukru nepodléhajícího kvótám.

2. **Rozhodnutí Komise (2010/176/EU)** ze dne 19. března 2010, kterým se stanoví dřívější datum pro platbu druhé splátky restrukturalizační podpory poskytované na hospodářský rok 2009/2010 podle nařízení Rady (ES) č. 320/2006. Opatření podle tohoto nařízení se netýkala žádného cukrovarnického podniku v České republice.
3. **Nařízení Komise (EU) č. 396/2010** ze dne 7. května 2010 o otevření celní kvóty pro určité množství průmyslového cukru pro hospodářský rok 2010/2011. Opatření spočívá v pozastavení dovozního cla na průmyslový cukr pro celé období hospodářského roku 2010/2011.
4. **Nařízení Komise (EU) č. 397/2010** ze dne 7. května 2010, kterým se stanoví množstevní omezení pro vývoz cukru a isoglukózy nepodléhající kvótám do konce hospodářského roku 2010/2011. Pro uvedený hospodářský rok bylo stanoveno množstevní omezení ve výši 650 000 tun bílého cukru.
5. **Nařízení Komise (EU) č. 513/2010** ze dne 15. června 2010, kterým se mění příloha VI nařízení Rady (ES) č. 1234/2007, pokud jde o úpravu kvót od hospodářského roku 2010/2011 v odvětví cukru.
6. **Nařízení Komise (EU) č. 703/2010** ze dne 4. srpna 2010, kterým se mění nařízení (ES) č. 828/2009, kterým se pro hospodářské roky 2009/2010 až 2014/2015 stanoví prováděcí pravidla pro dovoz a rafinaci produktů v odvětví cukru čísla 1701 celního sazebníku v rámci preferenčních dohod.
7. **Nařízení Komise (EU) č. 707/2010** ze dne 5. srpna 2010, kterým se mění nařízení (ES) č. 891/2009 o otevření a správě některých celních kvót Společenství v odvětví cukru.
8. **Nařízení Komise (EU) č. 848/2010** ze dne 27. září 2010, kterým se pro hospodářský rok 2010/2011 stanoví odchylka od ustanovení čl. 63 odst. 2 písm. a) nařízení Rady (ES) č. 1234/2007, pokud jde o lhůty pro sdělení převodu přebytkového cukru. Tímto nařízením bylo členským státům umožněno v hospodářském roce 2010/2011 prodloužit lhůtu stanovenou podnikům pro oznámení převodu přebytkového cukru do následujícího hospodářského roku.
9. **Nařízení Komise (EU) č. 863/2010** ze dne 29. září 2010, kterým se mění nařízení (ES) č. 967/2006, pokud jde o lhůty použitelné na vývoz cukru vyrobeného nad rámec kvóty a vybírání poplatků z tohoto cukru. Tímto nařízením došlo k prodloužení lhůt pro placení poplatků z přebytku, jakož i ke sdělení celkové výše tohoto poplatku orgánem členského státu, pokud o takový postup výrobce cukru písemně požádá, protože některá místa určení nejsou způsobilá pro vývoz cukru.
10. **Nařízení Komise (EU) č. 222/2011** ze dne 3. března 2011, kterým se stanoví výjimečná opatření, pokud jde o uvolnění cukru a isoglukózy nepodléhajících kvótám na trh Unie při snížené dávce z přebytku v hospodářském roce 2010/2011. Tímto nařízením bylo fakticky osvobozeno od poplatku (dávky) z přebytku množství 500 000 tun cukru vyrobeného v EU nad rámec stanovených kvót.
11. **Prováděcí nařízení Komise (EU) č. 293/2011** ze dne 23. března 2011 o stanovení přidělového koeficientu, o odmítnutí dalších žádostí a o ukončení období pro podání žádostí o dostupná množství cukru nepodléhajícího kvótám, jež mají být prodána na trhu Unie při snížené dávce z přebytku. Toto nařízení procesně navazuje na nařízení Komise (EU) č. 222/2011.
12. **Prováděcí nařízení Komise (EU) č. 302/2011** ze dne 28. března 2011 o otevření výjimečné dovozní celní kvóty pro určité množství cukru pro hospodářský rok 2010/2011. Tímto nařízením došlo k pozastavení dovozních cel na cukr v množství 300 000 tun pro období od 1. dubna 2011 do 30. září 2011.

13. Rozhodnutí Rady (2011/223/EU) ze dne 31. března 2011 o postoji, který má zaujmout Evropská unie v Mezinárodní radě pro cukr k prodloužení platnosti Mezinárodní dohody o cukru z roku 1992. Podle tohoto rozhodnutí má Evropská unie hlasovat pro prodloužení platnosti Mezinárodní dohody o cukru z roku 1992 o další období až dvou let.

Aplikací Nařízení Komise č. 1193/2009 pro hospodářský rok 2005/06 činí celková částka z rozdílu mezi původní a současnou základní produkční dávkou $6,333 - 6,133 = 0,2$ EUR/t cukru (směnný kurz 29,0021 CZK/EUR), částka připadající pěstitelům cukrové řepy z rozdílu mezi současnou a původní minimální cenou A $47,227 - 47,212 = 0,015$ EUR/t řepy A při standardním výtěžku 0,13 %, částka připadající pěstitelům z rozdílu mezi současnou a původní minimální cenou B $18,387 - 18,372 = 0,015$ EUR/t řepy B při standardním výtěžku 0,13 %.

Pro hospodářský rok 2004/05 byla celková částka z rozdílu 0,31 EUR/t cukru mezi původním a současným koeficientem doplňkové produkční dávky $0,27033 - 0,25466$ (směnný kurz 30,7292 CZK/EUR).

Za hospodářský rok 2004/05 náležela cukrovarnickým podnikům celková částka 4 325 939 Kč. Za hospodářský rok 2005/06 byla vyplacena částka 2 529 510 Kč. Cukrovarnické podniky se zavázaly z této částky 60 % vyplatit pěstitelům cukrové řepy.

Celní opatření EU vůči třetím zemím

Celní sazebník pro obchod EU s třetími zeměmi se pro rok 2011 řídí nařízením (ES) č. 948/2009 ze dne 30.9.2009, které navazuje na základní nařízení (ES) č. 2658/1987 o celní a statistické nomenklatuře a o společném celním sazebníku. Nařízení vstoupilo v platnost dne 1.1.2010.

Přehled celních sazeb v odvětví cukru

1. Surový třtinový i řepný cukr – **33,9 EUR/100 kg (hodnota bílého cukru)**
2. Ostatní cukr (včetně bílého cukru) – **41,9 EUR/100 kg (hodnota bílého cukru)**
3. Isoglukóza (CN 1702 3010, 4010, 6010) – **50,7 EUR/100 kg (hodnota bílého cukru)**
4. Inulínový sirup (CN 1702 6080) – **0,4 EUR/100 kg (hodnota bílého cukru)**
5. Melasa třtinová i ostatní (řepná) CN 1703 1000 a 9000 – **0,35 EUR/100 kg**
6. Kakaový prášek obsahující 80 % nebo více sacharózy (CN 1806 1090) – **8% + 41,9 EUR/100 kg (hodnota bílého cukru).**

Dovoz cukru ze třetích zemí je případně dále zatížen dodatečným clem, jehož výše se odvíjí od úrovně světové ceny v porovnání s tzv. prahovou cenou. Dodatečná cla na všechny druhy cukru a melasy včetně reprezentativních příslušných cen pravidelně vyhláší EK svým nařízením.

Dovozní kvóty s nulovou celní sazbou otevřené v roce 2010/11

EK stanovila speciální preferenční kvótu na bezcelní dovoz surového třtinového, nebo řepného cukru na úrovni referenčních cen tj. garantované ceny z rozvojových zemí Afriky, Karibiku a Tichomoří, které s EK signovaly Dohodu o Partnerství a Indii pro rok 2008/09 v celkovém množství **1 304 700 t**.

Doplňková množství surového třtinového cukru

Dne 20. prosince 2007 bylo přijato v EU **nařízením Rady (ES) č. 1528/2007**. V rámci přechodných ustanovení tohoto nařízení byly m.j. otevřeny dvě nové celní kvóty s nulovým clem se zeměmi v rámci iniciativy EBA i s ostatními třetími zeměmi pro hospodářský rok **2008/09**. Pro produkty v rámci skupiny CN 1701 byla otevřena dodatková kvóta s nulovou celní sazbou v množství **150 tis. t** v ekvivalentu bílého cukru pocházejícího z nejméně rozvinutých zemí (49 zemí v rámci iniciativy EBA). Dále byla otevřena kvóta s nulovým clem v množství **80 tis. t** ekvivalentu bílého cukru z ostatních třetích zemí (mimo iniciativu EBA). Podle Nařízení Komise **č. 579/2009** ze dne 2. července 2009 byla stanovena doplňková množství surového třtinového cukru pocházejícího ze států ACP a Indie pro

zásobování rafinerií na období od 1. října 2008 do 30. září 2009. Podle tohoto nařízení se pro rok 2008/09 pozastavují pro stanovená množství cukru dovozní cla. Doplňková množství surového třtinového cukru pro rok 2008/09 byla stanovena v celkovém množství **127 547 t** (hodnota bílého cukru) ze států ACP a **10 000 t** z Indie.

Změny v pravidlech pro dovozy cukru do EU

Po ukončení dohod o cukru mezi EU a státy ACP a Indií (tzv. Protokol 3) k 30. září 2009 podle rozhodnutí (ES) č. 626 a č. 627/2007 ze dne 28. září 2007 bylo třeba stanovit nová pravidla pro dovozy cukru do EU na následující období.

I. Celní kvóty

Platnost nařízení (ES) č. 950/2006 ze dne 28. června 2006, kterým se pro hospodářské roky 2006/07 až 2008/09 stanovila prováděcí pravidla pro dovoz a rafinaci produktů v odvětví cukru v rámci některých celních kvót a preferenčních dohod, skončila dne 1. října 2009. Podle nařízení Komise č. 891/2009 byly stanoveny nově celní kvóty pro rok 2009/10.

Přehled dovozních celních kvót EU s preferencí v odvětví cukru pro rok 2009/10*

Název	CN	Kvóta	celní sazba
Třtinový cukr surový (koncesní cukr CXL)	1701 1110	Celkem 666 925 t z toho:	98 EUR/t
		Brazílie 334 054 t	
		Austrálie 9 925 t	
		Kuba 68 969 t	
		třetí země 253 977 t	
	1701	Indie 10 000 t	0
Cukr z balkánských zemí	1701 a 1702	Celkem 380 000 t z toho:	0
		Albánie 1 000 t	
		Bosna a Hercegovina 12 000 t	
		Srbsko nebo Kosovo 180 000 t	
		Makedonie 7 000 t	
		Chorvatsko 180 000 t	
Cukr v kvótách celkem		1 046 925 t	
Z toho 0 % celní sazba		390 000 t	

Pramen: Nařízení EK č. 891/2009.

*- kvóty jsou platné od 1. 10. 2009.

2. Dovozy surového třtinového cukru určeného výhradně k rafinaci v EU

Podle nařízení Komise č. 828/2009 ze dne 10. září 2009 byla EK stanovena pravidla pro dovoz třtinového cukru v letech 2009/10 v letech 2014/15 určeného výhradně k rafinaci v předem určených rafineriích v rámci EU.

Země, které byly tímto nařízením určeny jako potenciální vývozci surového cukru, byly rozděleny do dvou kategorií:

Do první kategorie byly zařazeny země, které patří k nejméně rozvinutým zemím, včetně některých zemí ACP. Tyto země nemají stanoveny žádné kvóty ani ochranná prahová množství.

Do druhé kategorie byly zařazeny země, které nepatří k nejméně rozvinutým zemím, včetně některých zemí v rámci ACP. V rámci této kategorie byly stanoveny pro jednotlivé hospodářské roky pro celkem sedm regionálních uskupení diferenciovaná ochranná prahová množství cukru:

2009/10: **1 380 000 t**, 2010/11: **1 450 000 t**, na roky 2011/12 až 2014/15: **1 600 000 t**.

SVĚTOVÝ OBCHOD S CUKREM

Odhad výroby cukru, spotřeby a bilance pro hospodářský rok 2010/11

Světová cena cukru nadále roste a v říjnu 2010 dosáhla nejvyššího vrcholu za posledních 30 let. Cena surového cukru se nacházela na úrovni 27 UScent/lb a bílého cukru na 700 \$/t. Taková cena již pro mnoho účastníků trhu znamenala katastrofu, nicméně v zápětí se zvedla na 35 US cent/lb a 850 \$/t za bílý cukr a dále vystoupala až na 40 US cent/lb a 1000 \$/t za bílý cukr, když nebyl žádný důvod pro obrácený trend.

Podle druhého odhadu světové bilance výroby a užití cukru byla světová výroba upravena na **166,9 mil. t** vlivem nárůstu o 8,3 mil. t proti hospodářskému roku 2009/10, ve kterém odhad činil 158,6 mil. t cukru v hodnotě surového cukru. Meziročně tedy světová spotřeba cukru vzrostla na 164,1 mil. t, tedy o cca 3 mil. t. Od hospodářského roku 2001/02 dochází k častým výkyvům světové výroby zejména v závislosti na klimatických podmínkách, případně jiných aspektech, avšak světová spotřeba vykazuje pravidelný nárůst v průměru meziročně o 2,9 mil. t. Celosvětové saldo zahraničního obchodu je kladné, tedy světový vývoz převyšuje nad světovým dovozem o cca 1,5 mil. t. Téměř vyrovnaná byla úroveň počátečních a konečných zásob 57 mil. t.

Řepný cukr

Světová výroba cukru z řepy pro hospodářský rok 2010/11 se odhaduje na 32,3 mil. t, což je prakticky nezměněný první odhad 32,7 mil. t a proti minulému hospodářskému roku se snížil o téměř 2 mil. t ze 34,2 mil. t. Výnos v EU se snižoval z rekordní úrovně v předchozím roce, i když stále zůstával nad dlouhodobým průměrným výnosem v mnoho zemích navzdory nepříznivému počasí během vegetace i sklizně, zatímco spalující sucha v Rusku zpozdily výchozí plány výrazně zvýšit výsledky z minulého roku.

Evropa

Evropská unie

Produkce cukru v EU v hospodářském roce 2010/11 se snížila na 15,4 mil. t ze 17,2 mil. t v předchozím hospodářském roce tj. pokles o 12 %. F.O.Licht nezná ekvivalentní množství řepy, které nebylo zpracováno na krystalový cukr, jako je na bioethanol nebo bioplyn, z toho důvodu se mohou lišit oficiální národní statistiky.

Ve **Francii** skončila cukrovarnická kampaň 10. ledna a průměrná doba kampaně je 98 dní. Růstové podmínky v letošním roce byly hluboko pod ideální a cukernatost dosáhla pouhých 18,1 % proti 19,5 % v předchozím roce, ale díky vysokým srážkám koncem léta došlo k zvýšení výnosu. Odhad výroby bílého cukru je 4,0 mil. t proti 4,1 mil. t v předchozím hospodářském roce. Z důvodu nepříznivého průběhu počasí, sucha v červnu a červenci, dešťů v srpnu a sněhových přeháněk v době sklizně byl v **Německu** výsledkem pokles výnosu a odhad výroby bílého cukru je na 3,6 mil. t proti 4,3 mil. t v předchozím hospodářském roce tj. pokles o 19 %.

Odhad produkce v **Polsku** je mírně snížený proti předchozímu roku na 1,6 mil. t bílého cukru vlivem dešťů, které snížily cukernatost řepy.

Z důvodu chladného až mrazivého počasí v době sklizně došlo ke snížení produkce cukru také ve **Velké Británii**, odhad činil 1,1 mil. t bílého cukru.

Odhad výroby v ostatních evropských zemích mimo EU byl 8,6 mil. t proti 9,2 mil. t v předchozím hospodářském roce, pokles o 7 %. První odhad výroby v **Rusku** byl zvýšen na rekordních 4,3 mil. t proti 3,5 mil. t v předchozím hospodářském roce avšak velká sucha zapříčinila, že další odhad poklesl až na 3,0 – 3,3 mil. t. Příznivější podmínky do budoucna mohou zvýšit odhad na následující období nad 4 mil. t bílého cukru. Na **Ukrajíně** byla v roce 2010 cukrovka pěstována na 503 tis. ha a výroby se odhaduje na 1,7 mil. t cukru. Odhad výroby v **Turecku** byl 2,5 mil. t s poklesem z 2,8 mil. t oproti předchozímu hospodářskému roku.

Výroba řepného cukru v mimoevropských zemích

Odhad výroby řepného cukru v mimoevropských zemích pro hospodářský rok 2010/11 mírně vzrostl ze 7,8 mil. t v předchozím hospodářském roce na 8,3 mil. t. Celkový vysoký odhad výroby je způsobený především vysokým nárůstem výroby v Číně, mírnějším růstem v USA, zatímco v Japonsku došlo k významnému poklesu produkce.

Světová výroba cukru v tis. t (hodnota surového cukru)

	2006/07	2007/08	2008/09	2009/10	2010/11*
Svět celkem	166 458,9	166 616,4	151 872,6	158 621,9	166 879,6
z toho:					
EU	17 085,3	16 704,7	15 320,6	17 181,1	15 239,5
ostatní Evropa	9 733,4	8 963,6	9 490,5	9 161,7	8 947,9
Evropa celkem	26 818,7	25 668,3	24 811,1	26 342,8	24 187,4
Afrika	10 402,4	10 037,7	10 112,0	10 350,7	10 743,3
Sever. a Střed.Amerika	19 846,5	19 705,1	18 615,8	18 736,5	19 116,9
Jižní Amerika	40 281,2	38 460,0	44 306,8	48 778,7	48 658,5
Asie	63 973,4	67 630,4	48 498,2	50 878,3	60 127,0
Austrálie, Oceánie	5 136,6	5 114,8	5 528,8	3 534,8	4 046,5

Pramen: F.O.Licht č. 9/2011

* = odhad.

Světová výroba cukru vzrostla o 8,3 mil. t proti předchozímu hospodářskému roku, největší nárůst byl v Asii o 9,3 mil. t, což bylo zapříčiněno příznivými výrobními, klimatickými i obchodními opatřeními v Indii, kde byl odhad výroby 27,7 mil. t. V Číně byl odhad výroby také vyšší 12,1 mil. t. a Thajsku 8 mil. t, v ostatních zemích Asie byla produkce na stejné úrovni jako v předchozím roce. Prakticky stabilní úroveň vykazovala Severní Amerika, v USA 7,2 mil. t. a na Kubě 1,1 mil. t. V Brazílii se očekávala výroba 40,9 mil. t, což byl mírný pokles o 0,2 mil. t. I přes přírodní katastrofu odhad výroby cukru byl Austrálii vyšší o 0,5 mil. t, než v předchozím roce (3,8 mil. t).

Světový dovoz cukru v tis. t (hodnota surového cukru)

	2006/07	2007/08	2008/09	2009/10	2010/11*
Svět celkem	51 260,2	50 587,4	52 541,7	59 359,1	58 533,9
z toho:					
EU	7 989,1	8 228,6	9 054,8	9 590,6	9 350,6
ostatní Evropa	4 698,7	4 202,1	3 174,0	3 452,7	4 736,0
Evropa celkem	12 687,8	12 430,7	12 228,8	13 043,3	14 086,6
Afrika	8 292,2	9 152,9	9 314,1	9 686,3	9 660,3
Sever. a Střed.Amerika	4 394,0	4 858,3	4 808,7	5 850,3	5 308,7
Jižní Amerika	1 288,1	1 560,4	1 410,4	1 615,8	1 630,2
Asie	24 289,7	22 255,6	24 442,7	28 777,6	27 432,3
Austrálie, Oceánie	308,4	329,4	337,0	385,7	415,7

Pramen: F.O.Licht č. 9/2011

* = odhad.

Největším dovozcem cukru je Rusko, kde je dovozem saturováno 50 % celkové spotřeby, do afrických zemí se pak doveze více než 60 % spotřeby, v USA činí dovoz 27,3 %

Světový vývoz cukru v tis. t (hodnota surového cukru)

	2006/07	2007/08	2008/09	2009/10	2010/11*
Svět celkem	56 408,1	56 568,4	56 589,9	62 695,5	60 013,4
	<i>z toho:</i>				
EU	6 212,3	6 921,7	6 576,6	8 653,2	7 042,8
ostatní Evropa	1 404,6	925,2	1 164,5	1 060,2	1 134,7
Evropa celkem	7 616,9	7 846,9	7 741,1	9 713,2	8 177,5
Afrika	4 096,6	4 473,6	4 642,8	4 069,9	4 532,1
Sever. a Střed.Amerika Amerika	4 271,6	4 327,2	4 924,8	5 301,1	5 202,8
Jižní Amerika	23 530,8	20 196,2	25 865,8	29 664,2	27 224,8
Asie	12 792,1	16 121,6	9 835,7	10 529,2	12 113,4
Austrálie, Oceánie	4 100,1	3 602,9	3 579,7	3 417,9	2 762,8

Pramen: F.O.Licht č. 9/2011

* = odhad.

Největším vývozcem cukru na světě je tradičně Brazílie s 27,2 mil. t, i když meziročně poklesl o 2,4 mil. t, dalším významným vývozcem je Indie, kde se očekává vývoz 2,5 mil. t, zejména do Číny.

Světová spotřeba cukru v tis. t (hodnota surového cukru)

	2006/07	2007/08	2008/09	2009/10	2010/11*
Svět celkem	152 871,2	159 474,0	159 343,2	161 076,1	164 097,4
	<i>z toho:</i>				
EU	18 253,5	18 491,8	18 151,8	18 219,6	18 413,2
ostatní Evropa	12 697,2	12 572,4	12 260,7	12 265,0	12 258,3
Evropa celkem	30 950,7	31 064,2	30 412,5	30 485,2	30 671,5
Afrika	14 406,7	14 745,4	15 147,0	15 480,4	16 007,9
Sever. a Střed.Amerika	19 400,1	19 647,4	19 660,2	19 558,2	19 570,2
Jižní Amerika	19 072,8	20 024,5	20 329,9	20 517,7	20 978,9
Asie	67 370,4	72 295,9	72 105,4	73 327,1	75 147,6
Austrálie, Oceánie	1 670,4	1 696,6	1 688,1	1 707,5	1 721,4

Pramen: F.O.Licht č. 9/2011

* = odhad.

Největší meziroční nárůst spotřeby cukru je dle odhadu v Asii především v Číně a dále pak v Africe a konkrétně v Nigérii.

Světová bilance cukru v tis. t (hodnota surového cukru)

	2006/07	2007/08	2008/09	2009/10	2010/11*
Počáteční zásoba	64 170,0	72 609,7	73 771,2	62 252,4	56 461,8
Produkce	166 458,9	166 616,4	151 876,2	158 621,9	166 879,6
Dovoz	51 260,2	50 587,4	52 541,7	59 359,1	58 533,9
Spotřeba	152 871,2	159 474,0	159 343,2	161 076,1	164 097,4
Vývoz	56 408,1	56 568,4	56 589,9	62 695,5	60 013,4
Konečná zásoba	72 609,7	73 771,2	62 252,4	56 461,8	57 764,4
+/- Produkce	10,17	0,09	-8,85	4,44	5,21
+/- Spotřeba	4,11	4,32	-0,08	1,09	1,88
Zásoba v % spotřeby	47,50	46,26	39,07	35,05	35,20

Pramen: F.O.Licht č. 9/2011

* = odhad.

Průměrná spotřeba na obyvatele kg/rok (hodnota surového cukru)

	2006/07	2007/08	2008/09	2009/10	2010/11*
Svět celkem	23,03	23,80	23,51	23,50	23,68
EU	38,42	38,48	37,62	37,67	37,86
Evropa celkem	36,92	37,28	36,52	36,59	36,92
Afrika	15,21	15,22	15,28	15,26	15,43
Sever. a Střed. Amerika	37,04	37,11	36,77	36,20	35,83
Jižní Amerika	49,92	51,76	51,91	51,76	52,31
Asie	17,08	18,19	17,95	18,07	18,34
Austrálie, Oceánie	49,52	49,63	48,77	48,72	48,53

Pramen: F.O.Licht č. 9/2011

* = odhad.

Exportovatelná výroba cukru v tis. t (hodnota surového cukru)

	2006/07	2007/08	2008/09	2009/10	2010/11*
Svět celkem	49 595,5	44 958,5	42 884,3	46 414,2	48 447,5
					<i>z toho:</i>
EU	2 869,1	2 884,9	2 276,3	3 724,3	2 014,9
ostatní Evropa	748,5	265,2	599,7	761,1	486,7
Evropa celkem	3 617,6	3 150,1	2 876,0	4 485,4	2 501,6
Afrika	2 614,7	2 382,0	2 449,8	2 331,6	2 544,0
Sever. a Střed. Amerika	3 494,8	3 868,9	3 261,3	3 505,7	3 859,4
Jižní Amerika	22 208,1	19 513,2	25 023,7	29 456,4	28 947,0
Asie	13 926,9	12 355,7	5 159,3	4 532,3	7 993,6
Austrálie, Oceánie	3 733,4	3 688,7	4 114,1	2 102,8	2 601,9

Pramen: F.O.Licht č. 9/2011

* = odhad.

Bilance výroby a spotřeby cukru v průmyslových zemích v tis. t (hodn. surového cukru)

	2006/07	2007/08	2008/09	2009/10	2010/11*
Počáteční zásoba	20 347	21 231	20 720	19 826	17 081
Produkce	40 885	39 393	37 846	37 233	35 714
Dovoz	18 104	18 713	18 542	19 232	20 552
Spotřeba	45 457	45 985	45 008	45 331	45 470
Vývoz	12 649	12 632	12 274	13 880	11 721
Konečná zásoba	21 231	20 720	19 826	17 081	16 156

Pramen: F.O.Licht č. 9/2011

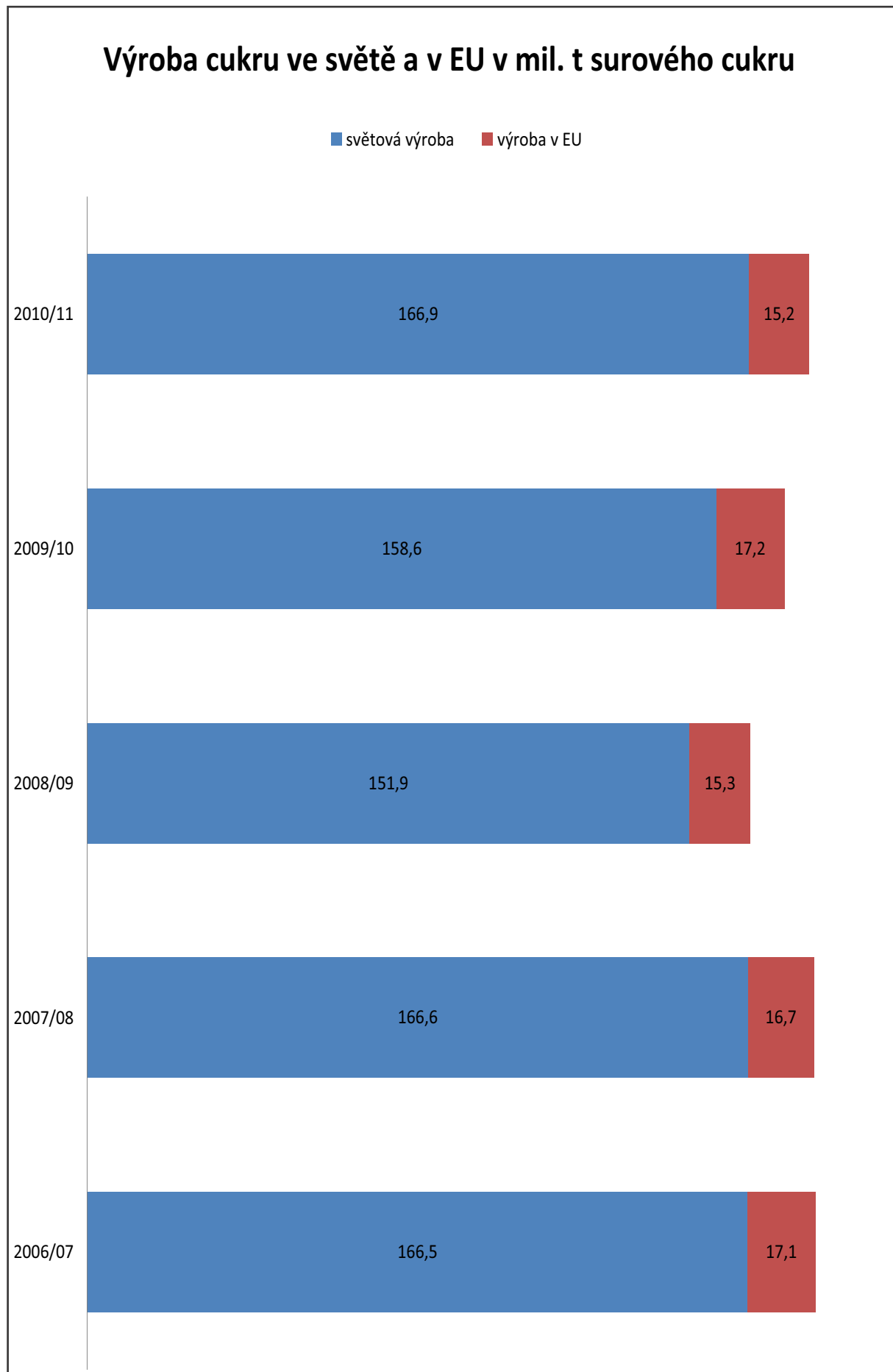
* = odhad.

Bilance výroby a spotřeby cukru v rozvojových zemích v tis. t (hodn. surového cukru)

	2006/07	2007/08	2008/09	2009/10	2010/11*
Počáteční zásoba	43 823	51 379	53 051	42 426	39 380
Produkce	125 574	127 224	114 026	121 389	131 166
Dovoz	33 156	31 875	34 000	40 127	37 982
Spotřeba	107 414	113 489	114 335	115 746	118 628
Vývoz	43 760	43 937	44 316	48 816	48 293
Konečná zásoba	51 379	53 051	42 426	39 380	41 608

Pramen: F.O.Licht č. 9/2011

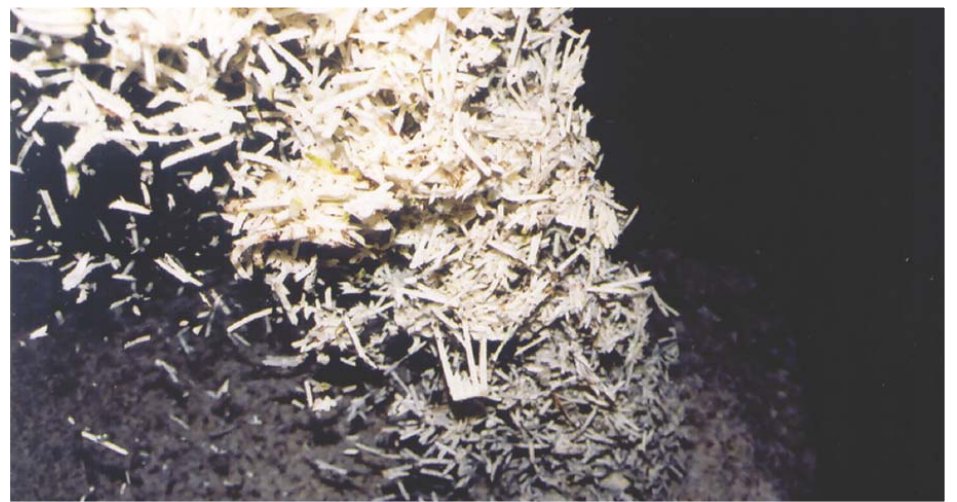
* = odhad.



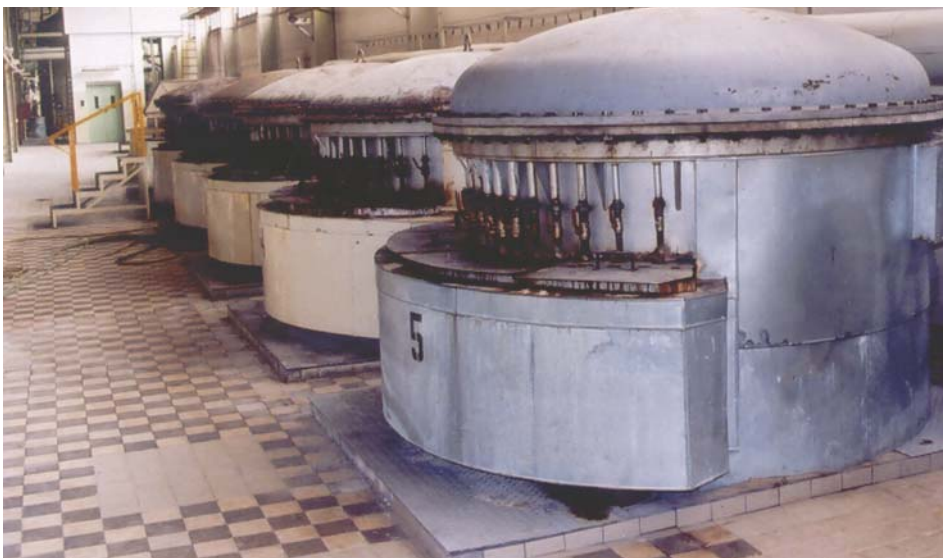
Praní cukrové řepy



Řezání cukrové řepy na řízky



Extrakce cukru z cukrové řepy v extraktoru



Čištění cukerné šťávy epurací

Odpařování vody z cukerné šťávy

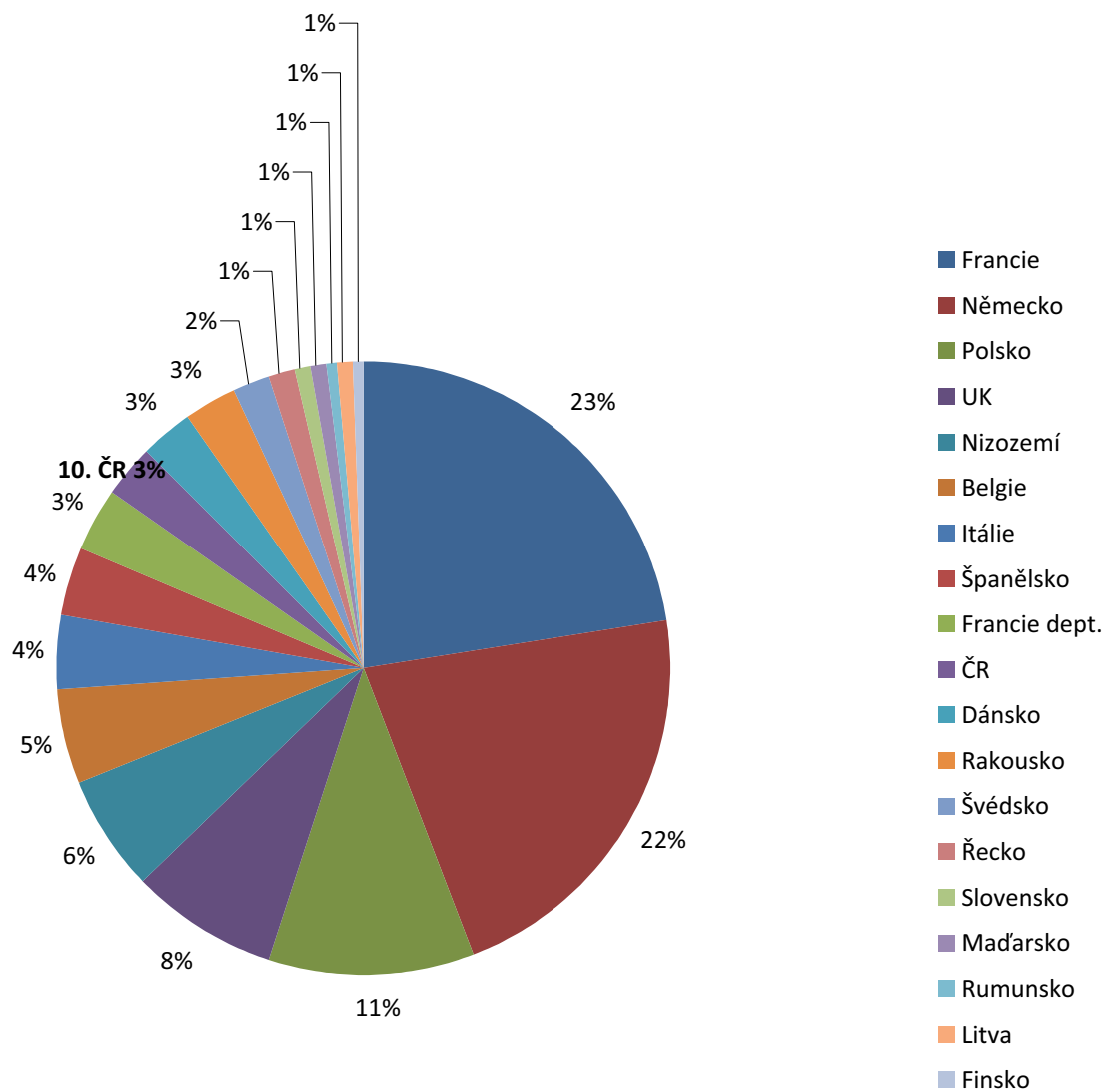


Vaření cukru v zrnících

Vznikající krystaly cukru
na kontrolním sklíčku

Odstředování hotového cukru

Podíl členských států na celkové kvótě EU



Evropská unie

V hospodářském roce 2009/10 byl ukončen restrukturalizační proces cukrovarnického průmyslu, během něhož byla snížena celková kvóta o 4 217 711 t cukru, což představuje snížení o 24,1 % oproti roku 2005/06. Od hospodářského roku 2009/10 tedy nedošlo ke změně v národních kvótách EU a celková kvóta **13 336 741 t** je platná i pro hospodářský rok 2010/11. Došlo pouze k přesunu části kvóty z francouzských departmentů do kontinentální Francie (48 025 t).

Vývoj kvót cukru a izoglukózy v letech 2008/09 a 2010/11

	2006/07	2007/08	2008/09	2009/10	2010/11
Dánsko	353 216	420 746	372 383	372 383	372 383
Německo	2 859 942	3 655 456	2 898 256	2 898 256	2 898 256
Řecko	280 323	158 702	158 702	158 702	158 702
Španělsko	896 567	887 164	630 586	498 480	498 480
Francie kont.	2 760 245	3 640 442	2 956 787	2 956 787	3 004 811
Francie zámoří	423 912	480 245	480 245	480 245	432 220
Irsko	199 260	0	0	0	0
Itálie	1 557 443	753 846	508 379	508 379	508 379
Nizozemí	864 560	876 560	804 888	804 888	804 888
Rakousko	387 326	405 812	351 027	351 027	351 027
Portugalsko kont.	61 714	15 000	0	0	0
Azorské ostrovy	8 803	9 953	9 953	9 953	9 953
Finsko	129 156	90 000	80 999	80 999	80 999
Švédsko	325 728	325 700	293 186	293 186	293 186
Belgie	701 595	862 077	676 235	676 235	676 235
Velká Británie	1 005 863	1 221 474	1 056 474	1 056 474	1 056 474
Celkem EU 15	12 388 775	13 803 950	11 278 099	11 145 993	11 145 993

	2006/07	2007/08	2008/09	2009/10	2010/11
ČR	411 332	367 938	372 459	372 459	372 459
Lotyšsko	60 759	0	0	0	0
Litva	94 161	103 010	90 252	90 252	90 252
Maďarsko	363 966	298 591	105 420	105 420	105 420
Polsko	1 498 046	1 772 477	1 405 608	1 405 608	1 405 608
Slovinsko	46 849	0	0	0	0
Slovensko	183 225	140 031	112 319	112 319	112 319
Bulharsko		4 752	0	0	0
Rumunsko		109 164	104 689	104 689	104 689
EU 12 celkem	2 658 338	2 795 963	2 190 748	2 190 748	2 190 748
EU 27 celkem	15 047 113	16 599 138	13 468 847	13 336 741	13 336 741

Pramen: EK.

Výroba cukru a sklizňové plochy cukrové řepy v EU

V roce 2010 byla podle odhadů osevň plocha cukrové řepy v EU 27 celkem **1 519 tis. ha**. Tato výměra je prakticky stejná jako v předchozím hospodářském roce, nicméně oproti hospodářskému roku 2009/10, kdy pro nepřízeň počasí a jiných faktorů vis maior se výrazně snížil průměrný výnos bílého cukru na pouhých 10,2 t. Důsledkem toho byla výsledná celková výroba **15 706,3 tis. t** bílého cukru v porovnání s 17 505,3 tis. t z předchozího hospodářského roku což je o 11,5 % méně. Celkem v rámci kvót bylo vyrobeno **13 084 tis. t**. Toto množství znamená, že v některých členských státech nebyla ani naplněna národní kvóta (Řecko, Itálie, Maďarsko). Celková kvóta EU 27 je totožná jako v předchozím hospodářském roce tj. **13 337 tis. t**, převedeno z předchozího roku bylo 561 tis. t.

Množství cukru, které bylo vyrobeno nad kvótu **3 184 tis. t** je množství, které v rámci limitu může být vyvezeno do třetích zemí nebo zpracováno jako průmyslová surovina a nebo část může být převedena do následujícího hospodářského roku. Množství vyrobené isoglukózy je 690 441 t.

Výroba a výnos cukru ve vybraných zemích Evropské unie v letech 2008/09 až 2010/11

	Výroba v kampani (tis. t)			Výnos (t/ha)			Plocha (tis. ha)		
	2008/09	2009/10	2010/11	2008/09	2009/10	2010/11	2008/09	2009/10	2010/11
Belgie	721,6	843,2	686,6	11,3	13,3	11,7	64	63	59
Dánsko	397,1	445,0	424,7	11,0	11,7	10,9	36	38	39
Finsko	69,4	87,9	76,5	5,1	5,9	5,3	14	15	15
Francie	4 096,6	4 460,4	4 353,4	13,0	13,3	12,7	316	336	342
Itálie	498,2	508,8	464,6	8,1	8,2	7,3	61	62	63
Německo	3 654,8	4 232,3	3 623,2	9,9	11,6	10,0	370	364	362
Nizozemsko	863,2	992,8	868,3	12,1	13,7	12,2	71	72	71
Portugalsko	0	0	0	-	-	-	-	-	-
Rakousko	409,5	381,2	460,0	9,5	8,7	10,3	43	44	45
Řecko	157,4	171,8	90,5	7,2	4,4	6,7	14	23	14
Španělsko	607,9	549,7	528,8	11,8	11,7	11,4	51	47	47
Švédsko	324,5	402,8	285,0	8,9	10,1	7,3	37	40	39
UK	1 191,7	1 308,1	1 115,0	11,8	12,6	10,7	101	103	104
Litva	68,5	113,0	93,9	7,9	7,5	6,3	9	15	15
Maďarsko	105,4	125,1	96,5	6,4	9,2	7,1	17	14	14
Slovensko	116,1	162,0	159,6	10,5	10,2	9,1	11	16	18
Rumunsko	112,4	146,2	152,2	5,7	7,3	6,5	20	20	23
Polsko	1 285,2	1 646,2	1 516,4	7,3	8,6	7,7	177	192	197
ČR	414,7	478,8	430,6	8,3	8,9	8,0	50	54	54
CELKEM	15 344,9	17 505,3	15 706,3	10,3	11,2	10,3	1 461	1 518	1 519

Bilance výroby a spotřeby cukru v EU

Bilance výroby a spotřeby cukru v EU (v tis. t)

	2008/09		2009/10		2010/11*	
	v rámci kvót	mimo kvót	v rámci kvót	mimo kvót	v rámci kvót	mimo kvót
Počáteční zásoby	2 189	0	1 843	0	1 177	0
Výroba	13 906	2 909	13 956	4 642	13 774	3 184
Dovoz	3 432	179	2 996	8	3 000	20
Celková nabídka	19 526	3 088	18 795	4 650	17 952	3 204
Spotřeba	16 500	1 947	16 500	1 974	16 500	1 950
Vývoz	1 183	728	1 118	2 115	1 100	700
Konečné zásoby	1 843	413	1 177	561	352	554
Celková poptávka	19 526	3 088	18 795	4 650	17 952	3 204

Pramen: Řídící výbor pro společnou organizaci trhu.

*= odhad

Do bilance byla promítnuta výroba cukru v rámci kvót tedy 13 774 tis. t cukru a 3 184 tis. t cukru, což je množství, které bylo vyrobeno nad kvótu. Dovoz cukru do EU v množství 1,45 mil. t se realizuje především ze zemí ACP a rozvíjejících se zemích, je zde rovněž zahrnut dovoz v rámci kvóty CXL a dovozních kvót ze zemí Balkánu, což je dohromady cca 1 mil. t cukru a ze třetích zemí mimo preferenční dohody pouhých 0,05 mil. t cukru. Vývoz cukru v rámci kvót je zanedbatelný 0,1 mil. t. V bilanci není opomenut zahraniční obchod s cukrem ve zpracovaných výrobcích, dovoz je 0,5 mil. t

a vývoz 1,0 mil. t, saldo zahraničního obchodu je tedy aktivní. Průměrná spotřeba cukru je 16,5 mil. t, je to průměr za tři marketingové roky. Konečné zásoby v tomto hospodářském roce poklesnou na minimální úroveň. V rámci nekvótové produkce se předpokládá spotřeba 0,63 mil. t jako průmyslová surovina a 1,3 mil. t pro výrobu bioetanolu. Vývoz v rámci stanoveného limitu 0,7 mil. t, dostupné množství nekvótového cukru by mělo být 0,55 mil. t.

Průměrné ceny obchodů s bílým a průmyslovým cukrem uvnitř EU v roce 2008 až 2010

	Průměrné ceny bílého cukru (EUR/t)			Průměrné ceny průmyslového cukru (EUR/t)		
	2008	2009	2010	2008	2009	2010
leden	612	564	479	386	345	336
únor	596	551	474	435	324	330
březen	604	567	477	388	322	326
duben	603	564	477	318	329	323
květen	606	566	479	329	323	317
červen	607	563	476	319	329	320
červenec	598	562	478	338	325	316
srpen	601	561	479	332	325	316
září	595	555	485	330	334	322
říjen	578	499	485	316	327	325
listopad	574	493	486	277	325	344
prosinec	574	495	486	328	327	332

Pramen: Řídící výbor pro společnou organizaci trhu.

Vývoj ceny bílého cukru na vnitřním trhu EU je limitován minimální cenou cukrovky, která pro hospodářský rok 2010/11 je 26,26 EUR/t řepy, přesto v reakci na rostoucí trend cen ve světě a snížení zásob se zvyšovala v roce 2010 cena bílého cukru i na vnitřním trhu EU.

Vývoj cen cukru na světových trzích

Vývoj cen cukr na světových trzích zřetelně koresponduje se situací na světovém trhu s cukrem. V průběhu roku 2010, hlavně v druhé polovině výrazně rostla úroveň světové ceny až na její historické maximum, cena roste nadále i v roce 2010. Růst ceny je především zapříčiněn zvyšující se spotřebou cukru a snižujícími se zásobami, a stále rostoucímu využívání cukrové třtiny pro výrobu bioetanolu v Brazílii.

Cukr surový, průměrné měsíční ceny v USc/lb (ISA)

Rok/m	I.	II.	III.	IV.	V.	VI.	VII.	VIII.	IX.	X.	XI.	XII.	Prům.
2001	10,32	9,87	9,27	8,69	9,56	9,04	8,79	8,11	7,64	6,79	7,69	7,83	8,64
2002	7,78	6,52	6,70	6,89	6,08	5,75	6,39	6,29	6,96	7,51	7,83	7,95	6,89
2003	8,19	9,01	8,23	7,75	7,17	6,42	6,86	6,86	5,98	5,96	6,08	6,28	7,07
2004	5,81	5,84	6,46	6,56	6,33	6,90	7,93	7,60	7,26	8,47	8,15	8,13	7,12
2005	8,70	9,12	8,91	8,59	8,60	9,05	9,64	9,93	10,31	11,12	11,38	13,34	9,89
2006	15,75	17,95	17,16	17,61	16,90	15,40	16,03	13,60	12,12	11,60	11,76	11,57	14,79
2007	10,99	10,58	10,46	9,75	9,41	9,29	10,13	9,85	9,74	10,00	10,10	10,66	10,08
2008	11,94	13,49	13,20	12,56	12,09	12,13	14,20	14,61	13,53	11,90	12,11	11,81	12,80
2009	12,58	13,25	13,40	13,65	16,04	16,43	18,43	22,30	23,11	23,24	22,91	25,28	18,10
2010	28,94	27,29	21,36	19,87	19,59	21,24	23,41	25,09	31,19	35,27	35,44	36,09	27,07
2011	36,11	35,01	35,54										

Pramen: F.O.Licht č. 8, r. 2011,

1 libra (lb) = 0,453 kg. USc = americký cent.

Cukr surový, průměrné měsíční ceny v CZK/t (ISA)

Rok/m	I.	II.	III.	IV.	V.	VI.	VII.	VIII.	IX.	X.	XI.	XII.	Prům.
2006	8 251	9 429	9 029	9 038	8 259	7 628	7 941	6 607	5 965	5 744	5 647	5 369	7 382
2007	5 196	5 043	4 879	4 462	4 341	4 362	4 616	4 447	4 271	4 242	4 059	4 245	4 518
2008	4 666	5 125	4 734	4 413	4 302	4 186	4 674	5 233	5 093	4 880	5 285	5 078	4 813
2009	5 703	6 511	6 178	6 115	6 929	6 869	7 442	8 849	8 884	8 945	8 759	9 959	7 614
2010	10 700	10 639	7 753	6 853	6 856	7 403	7 627	7 863	9 393	9 588	10 473	11 765	8 909
2011	11 980	11 555	10 735										

Pramen: F.O.Licht č. 8, r. 2011.

Průměrný měsíční kurz ČNB USD/CZK.

Vývoj cen zemědělských výrobců cukrové řepy

V období mezi vstupem ČR do EU a zahájením cukerní reformy byla minimální cena cukrové řepy podle předpisů EU stanovena ve výši 43,6 EUR/t. Od reformy, zejména podle nařízení (ES) č. 318/2006, se od hospodářského roku 2006/07 snižovala minimální cena cukrové řepy v EU z 32,9 EUR/t až na 26,29 EUR/t cukrové řepy standardní jakosti, platné od hospodářského roku 2009/10. Od vstupu ČR do EU se tak snížila minimální cena snížila o již o 39,7 %.

S ohledem na uvedenou cenovou redukci jsou pěstitelé cukrové řepy v EU od roku 2006/07 finančně kompenzováni v rámci tzv. oddělené platby za cukr. Na základě žádostí pěstitelů stanovil SZIF pro rok 2009 sazbu oddělené platby za cukr (SSP) ve výši **350,59 Kč/t** a pro rok 2010 na **341,65 Kč/t** (13,932 EUR/t).

Nákupní ceny cukrové řepy se i v kampani **2010/11** především v závislosti na snižování minimálních cen dále snižují. V září nebylo vykoupeno dostatečné množství řepy, takže cena nebyla statisticky podchycena. Nákup cukrové řepy byl ukončen až v měsíci lednu 2011. V říjnu 2010 dosáhl průměr CZV hodnoty **673 Kč/t**. Od roku 2004 se průměr CZV snížil o téměř 55 %.

Ceny u zemědělských výrobců cukrové řepy (Kč/t)*

Rok	Leden	Září	Říjen	Listopad	Prosinec	Průměr	Minim. cena EUR/t**
1999		892	806	751	756	763	
2000		1 000	959	961	979	969	
2001	1 006	963	961	964	969	963	
2002	956	997	987	977	932	969	
2003	911	958	964	947	934	949	
2004	960	1 440	1 588	1 555	1 429	1 521	
2005	1 073	-	1 400	1 428	1 152	1 347	43,6
2006	764	-	1 005	1 044	1 081	1 060	32,9
2007	-	-	868	852	819	860	29,8
2008	-	-	803	802	817	806	27,8
2009	773	-	759	757	755	772	26,3
2010	726	-	673	692	721	695	26,3
2011	713						26,3

Pramen: ČSÚ.

* do roku 2005 jsou počítány roční vážené průměry.

** Přepočteno na 16% cukernatost, cena stanovena předpisem EU.

Vývoj cen cukru v ČR

Velmi podobný jako u CZV, avšak časově zpožděný vývoj vykazuje také cena průmyslových výrobců cukru na tuzemském trhu, která je rovněž ovlivněna režimem SOTC. Referenční cena cukru byla v EU stanovena pro bílý cukr do hospodářského roku 2007/08 ve výši **631,9 EUR/t**. Na rozdíl od minimální ceny cukrové řepy se v EU referenční cena cukru začala snižovat později. Od

hospodářského roku 2009/10 je referenční cena cukru stanovena na **404,4 EUR/t**, čímž bylo dosaženo celkového teoretického snížení ceny na 64 % původní úrovně. Toto snížení ceny se na trhu EU neprojevovalo tak, jak očekávala EK tj. rychleji a vyšším cenovým pádem. V každém případě došlo k cenovému poklesu hladiny cukru na trhu EU pod úroveň světové ceny a výrazně se tak zmenšila atraktivita dovozu cukru do EU ze třetích zemí.

V roce 2010 pokračoval, již třetím rokem, výrazný pokles CPV. Za rok 2010 cena krystalového cukru na trhu ČR dosáhla průměru **13,09 Kč/kg**, čímž došlo k meziročnímu snížení o 2,06 Kč/kg. Po celý rok cena klesala, avšak již ne takovým skokovým způsobem, jako v roce předchozím. Přesto bylo dosaženo minima ceny od roku 2000 (12,77 Kč/kg v srpnu 2010) a v lednu byl tento rekord ještě překonán poklesem o 0,09 Kč/kg.

Spotřebitelské ceny krystalového cukru dosáhly za rok 2010 průměru **18,20 Kč/kg**. Meziročně se tak snížily o dalších 1,59 Kč/kg a současně dosáhly druhé nejnižší hodnoty od roku 2000. Zároveň od vstupu do EU měly oproti předchozímu období rovněž klesající tendenci. Od počátku roku 2011 lze sledovat trend postupného zotavování.

Spotřebitelské ceny moučkového cukru dosáhly za rok 2010 průměr **22,41 Kč/kg**. Došlo tak meziročně ke snížení cenového průměru o 2,40 Kč/kg, přičemž historického minima od sledování v roce 2006 bylo dosaženo v měsíci prosinci 2010 hodnotou 19,09 Kč/kg.

Ceny průmyslových výrobců krystalového cukru (Kč/kg)*

Rok	leden	únor	březen	duben	květen	červen	červenec	srpen	září	říjen	listopad	prosinec	Ø roku
2000	16,01	16,72	16,67	16,67	16,62	16,64	16,60	17,80	18,20	18,17	18,16	18,14	17,20
2001	18,15	18,18	18,17	18,16	18,16	18,12	18,14	18,16	18,16	18,17	18,03	18,04	18,14
2002	18,03	18,07	17,96	17,92	17,90	17,90	17,30	17,27	17,64	18,01	17,90	14,65	17,55
2003	13,80	17,16	17,32	17,22	17,20	17,86	17,94	17,93	17,97	18,00	18,00	17,99	17,30
2004	17,76	17,74	17,74	17,74	20,08	22,62	22,78	22,36	22,88	22,08	21,64	21,55	20,58
2005	20,42	20,11	20,26	19,78	19,03	18,71	18,20	17,81	17,86	18,59	18,59	18,75	19,01
2006	18,55	18,58	18,59	18,88	18,70	18,85	19,44	19,53	19,68	20,05	20,09	19,98	19,24
2007	19,72	19,70	19,69	19,72	19,50	19,10	19,00	18,74	18,44	18,26	18,12	18,00	19,00
2008	17,47	17,53	17,35	16,50	16,18	15,48	15,47	15,57	15,43	15,35	15,43	15,44	16,10
2009	15,82	16,15	15,76	15,90	15,98	15,90	15,66	15,06	14,82	13,85	13,47	13,37	15,15
2010	13,41	13,42	13,22	13,07	12,79	13,24	13,03	12,77	12,89	13,14	13,15	12,95	13,09
2011	12,86	13,43	13,65										

Pramen: ČSÚ.

* - od ledna 2005 udává ČSÚ měsíční ceny jako vážené průměry.

Spotřebitelské ceny krystalového a moučkového cukru (Kč/kg)

Rok	leden	únor	březen	duben	květen	červen	červenec	srpen	září	říjen	listopad	prosinec	Ø roku
2000	20,40	20,45	20,54	20,57	20,56	20,60	20,63	21,00	21,64	22,20	22,29	22,21	21,09
2001	22,02	21,80	21,76	21,65	21,77	21,66	21,62	21,59	21,64	21,61	21,47	21,16	21,65
2002	21,33	21,14	20,64	20,76	20,66	20,25	20,08	20,00	20,01	19,97	19,93	18,95	20,31
2003	18,85	17,90	17,71	17,34	17,12	16,98	16,89	16,79	17,09	17,91	18,61	19,03	17,63
2004	19,32	19,23	19,20	19,12	19,37	19,73	21,37	25,82	26,10	25,78	25,69	25,40	22,18
2005	24,93	24,71	24,48	24,42	24,36	23,40	22,78	22,43	21,86	21,79	21,24	21,26	23,39
2006	21,23	21,19	21,15	21,26	21,21	21,23	21,75	22,30	22,48	22,44	22,28	22,07	21,71
2007	22,15	22,33	22,35	22,25	21,78	21,78	22,06	21,90	21,48	21,50	21,58	21,59	21,90
2008	22,21	21,83	21,06	21,68	21,57	20,52	20,94	20,91	20,58	20,52	20,55	20,16	21,04
2009	20,63	20,43	20,43	19,49	19,73	19,42	20,32	19,89	19,81	18,86	19,42	19,10	19,79
2010	18,23	19,02	18,47	18,95	18,75	18,25	17,81	18,24	17,44	17,96	17,52	17,75	18,20
2011	17,47	19,14	19,28										
2006*	25,35	25,37	25,46	25,04	25,23	25,02	25,07	25,12	24,76	24,82	23,98	24,67	25,00
2007*	25,69	25,54	24,82	24,82	25,17	24,69	25,54	25,61	24,16	25,70	23,82	23,79	25,17
2008*	25,20	25,48	23,78	25,72	25,51	24,27	25,60	25,16	24,93	24,22	24,18	23,69	24,81
2009*	24,31	25,06	24,45	22,46	23,40	22,64	21,67	21,98	21,64	20,49	20,36	20,50	22,41
2010*	22,15	21,63	21,16	21,31	21,20	20,47	20,37	20,68	20,46	20,51	20,75	19,09	20,81
2011*	21,06	21,17	21,49										

Pramen: ČSÚ.

* - moučkový cukr.

PĚSTOVÁNÍ ŘEPY A CUKROVARNICKÁ KAMPAŇ V ROCE 2010/11 V ČR

Průběh vegetačního období cukrové řepy v ČR v roce 2010

Celkově lze povětrnostní podmínky v roce 2010 charakterizovat jako teplé a vegetační období jako silně teplé. Srážkově se rok nacházel v průměru, ale s velkými rozdíly a výkyvy jak v jednotlivých měsících, tak i na jednotlivých měřicích stanovištích. Skutečným vybočením byl měsíc červen - na některých stanicích hodnocený jako suchý, na některých jako abnormálně mokrá (přes 200 % normálu). Do sklizně a zpracování řepy v poměrně normálním průběhu počasí zasáhly krátké, ale vydatné srážky na začátku října, které výrazně zředily obsah cukru v řepě a tím celkové výsledky ročníku.

Setí cukrové řepy bylo v Čechách zahájeno v poslední březnový den. Přibližně polovina ploch byla oseta do 8. dubna, setí bylo skončeno do 18. dubna. Do 20. dubna vzešla asi polovina porostů. Celkově velmi dobrý stav vykazovaly porosty v oblasti okolí Prahy a na Mělnicku s vysokým počtem vzešlých jedinců a dobrým zapojením. Horší byl stav porostů především na těžších půdách, kde byl výsev většinou opožděn. Na těchto lokalitách leželo osivo poměrně dlouho až do období větších srážek, které přišly v průběhu druhé dekády května. Pak začalo osivo vzházet. Vzhledem k etapovitému vzházení byly některé porosty poměrně nevyrovnané. Celkem bylo v ČR vyseto 62 675 výsevních jednotek osiva řepy.

Konečné výsledky cukrovarnické kampaně v ČR v roce 2010/11

Cukrovarnickou kampaň 2010/11 v ČR první zahájil cukrovar v Hrušovanech nad Jevišovkou dne 18. září 2010. Postupně kampaň zahájilo i dalších šest cukrovarů, poslední byl cukrovar Vrbátky I. října. První ukončil kampaň cukrovar v Litovli dne 13. prosince, poslední pak 7. ledna 2011 cukrovar v Hrušovanech nad Jevišovkou.

Začátek kampaně byl poznamenán krátkými vydatnými srážkami, které zcela znemožnily naplnění slibně vypadajících odhadů celé sezóny. Ve většině lokalit došlo k výraznému zamokření sklizených pozemků v takovém rozsahu, že ani dostupné metody odhlinění nezabránilo zvýšeným problémům při zpracování zabahněné řepy v cukrovařech. Nepříznivý průběh počasí se proto zákonitě projevil hlavně v kvalitativních parametrech celého ročníku. Průměrná cukernatost řepy oproti předchozímu ročníku opět poklesla, o 0,2 % na hodnotu **16,65 %**, opět s velkými rozdíly jednotlivých závodů (od 17,47 do 15,90 %). Průměrná délka kampaně dosáhla 93,6 dne, tj. prakticky na úrovni předchozího, délkou rekordního ročníku. Celkově bylo zpracováno **3 371 294 t** řepy. Z toho bylo zpracováno na cukr celkem **2 919 292 t řepy** při průměrném výnosu **59,34 t/ha**. Zbývající část, 452 002 tun cukrové řepy, bylo zpracováno na výrobu kvasného lihu.

Výroba cukru z řepy vypěstované na území ČR v roce 2010/11 dosáhla celkem **432 755 t** bílého cukru při průměrném **výtěžku 14,82 %**. Kromě cukru vyrobeného z řepy vypěstované na území ČR byl vyroben i cukr v rámci smlouvy o dílo i z řepy vypěstované mimo území ČR, konkrétně ve Francii, a to v množství 26 151 t. Absolutní výroba cukru v ČR tak v kampani 2010/11 dosáhla **458 906 t**. Meziročně tedy bylo vyrobeno celkem o 19 912 t cukru méně (4,16 %). Výnos polarizačního cukru v průměru dosáhl 9,88 t/ha. Hlavní veličina - **výnos bílého cukru**, skončil na průměrné hodnotě **8,79 t/ha**, tj. pokles o 0,51 t/ha oproti předešlému ročníku. V kampani bylo dále vyrobeno **88 501 t bilanční melasy** (P = 50 %), tedy po předchozím klesajícím trendu o 10 919 t více než v roce 2010. I přesto trvá nedostatek melasy na tuzemském trhu.

I když klimatické podmínky roku 2010 ovlivnily dosažené hodnoty celého státu a zhoršily se oproti předchozímu roku, přesto výsledky v české a moravské části opět vykazovaly velké rozdíly. Dobré vyhlídky na kampaň však byly zmařeny po celé Evropě, byť s velkými regionálními rozdíly.

Rekonstrukce a investice v českých cukrovařech byly v uplynulé kampani cíleny zejména na dílčí úpravy, kromě vylepšování stávajícího zařízení se větší investice týkaly stanic epurace, varny a balení cukru.

V cukrovarnickém podniku Moravskoslezské cukrovarny, v závodě Hrušovany nad Jevišovkou, byla opět zpracována biořepa v množství 9 tisíc tun a vyrobeno z ní 1,3 tisíc tun certifikovaného cukru. Zpracováním vznikla krmiva: krmné biořízky a biomelasa.

Statistika komodity cukr-cukrová řepa v ČR k 1. 3. 2011

Parametr	Jedn.	2007/08	2008/09	2009/10	2010/11
1 Počet pěstitelů		767	718	711	730
2 Průměrná plocha na 1 pěstitele	ha	70	71	76	79
3 Osevní plocha pro výrobu cukru	ha	44 137	43 987	46 472	49 472
4 Počet prodaných výsevních jednotek v ČR	ks	53 700	59 830	62 675	66 928
5 Začátek cukrovarnické kampaně		17.9.2007	20.9.2008	16.9.2009	18.9.2010
6 Konec cukrovarnické kampaně		27.12.2007	1.1.2009	8.1.2010	7.1.2011
7 Počet činných cukrovarů		7	7	7	7
8 Průměrná délka kampaně	dny	83,4	85,6	93,4	93,61
9 Sklizňová plocha pro výrobu cukru	ha	44 137	43 987	46 472	49 257
10 Celkové množství zpracované řepy pro výrobu cukru	t	2 414 713	2 564 883	2 831 931	2 919 292
11 Výnos bulev pro výrobu cukru	t/ha	54,71	53,81	60,94	59,34
12 Cukernatost	%	16,47	18,04	16,85	16,65
13 Výnos polarizačního cukru	t/ha	9,01	10,52	10,27	9,88
14a Celková výroba bílého cukru z řepy vypěstované v ČR	t	353 901	414 673	431 818	432 755
14b Celková výroba bílého cukru z řepy vypěstované mimo ČR ²	t	-	-	47 000	26 151
15 Výnos bílého cukru	t/ha	8,02	9,42	9,30	8,79
16 Výtěžek bílého cukru z řepy	%	14,66	16,17	15,25	14,82
17 Výroba melasy 50 P	t	97 780	80 180	77 581	88 500
18 Zásoba cukru v cukrovarech k 31.1.	tis. t	316,8	326,9	331,0	326,3
19 Sklizňová plocha pro jiné využití	ha	9 889 ¹	7 302	7 246	8 163
20 Množství zprac. řepy pro jiné využití	t	556 166 ¹	461 741	446 950	452 002
21 Výnos bulev pro výrobu kvas. lihu a.j.	t/ha	56,24 ¹	63,23	61,68	55,37
22 Sklizňová plocha celkem (cukr a ostatní)	ha	54 026	51 289	53 718	57 420

Pramen: MZe ve spolupráci se SZIF, VUC Praha, ÚZEI a ČMCS.

Pozn: Statistika komodity cukr-cukrová řepa vychází z předpisů ES k regulaci trhu a proto je metodicky odlišná od statistiky ČSÚ.

Řádka 1, 2 a 22 celkové údaje, 3 - 18 pouze k výrobě cukru, 19 - 21 pouze k výrobě kvasného lihu.

¹ = Z toho bylo 166 ha využito pro produkci průmyslového cukru.

Hospodářský rok 2006/07 trval od 1. 7. 2006 do 30. 9. 2007.

² = výroba cukru v rámci dohody o provedení práce; uvedenou hodnotu nelze matematicky spojit s ostatními hodnotami.

Přehled cukrovarů v kampani 2010/11

Cukrovarnická kampaň v roce 2010/11 v ČR proběhla opět v sedmi cukrovarech (ve 2 v Čechách, v 5 na Moravě).

Vlastnická struktura je zastoupena jak tuzemským, tak zejména rozhodujícím zahraničním kapitálem. Zahraniční vlastníci ovládají dva cukrovarnické podniky se 4 závody, tuzemské soukromé subjekty pak další tři cukrovary. Cukrovary se zahraniční kapitálovou účastí představují 81,27 % kvóty pro výrobu cukru přidělené České republice.

Téměř stejně, i když náhodně, se podíl těchto cukrovarů projevuje i ve srovnání výkonu pro zpracování cukrové řepy (81,7 %). Oproti předchozím rokům došlo k nárůstu jmenovitých výkonů, jedná se o menší změny způsobené menšími úpravami a rekonstrukcemi cukrovarských zařízení. V řeči čísel to znamená, že se výkon tuzemských cukrovarů v kampani 2010/11 zvýšil o 300 t/d ř. na celkových 36 100 t/d ř. Na jeden cukrovar připadlo průměrných 5 157 t/d ř. Jmenovitý výkon uvedených tuzemských cukrovarů byl využit na 99,5 %.

Přehled dosažených výkonů cukrovarů v cukrovarnické kampani 2010/11

Název skupiny	Cukrovar Cukrovar	Výkon	Výkon	Výkon
		2008/09 (t/d ř.)	2009/10 (t/d ř.)	2010/11 (t/d ř.)
	Dobrovice	14 000	14 000	14 000
	České Meziříčí	7 000	7 000	7 000
Cukrovary a lihovary TTD, a. s.		21 000	21 000	21 000
	Hrušovany n/Jev.	4 900	4 900	4 900
	Opava-Vávrovice	3 500	3 500	3 600
Moravskoslezské cukrovary, a. s.		8 400	8 400	8 500
Cukrovar Vrbátky a. s.	Vrbátky	2 000	2 000	2 000
Litovelská cukrovarna, a. s.	Litovel	2 100	2 100	2 300
Hanácká potravinářská společnost s.r.o.	Prosenice	2 300	2 300	2 300
ČR – průměr		5 114	5 114	5 157
ČR - celkový jmenovitý výkon		35 800	35 800	36 100
ČR jmenovitý výkon/I společnost		7 160	7 160	7 220

Pramen: ČMCS.

Sklizňové plochy a výroba cukrové řepy v ČR podle údajů ČSÚ**Vývoj sklizňových ploch a výroba cukrové řepy podle údajů ČSÚ¹**

	2001	2002	2003	2004	2005	2006	2007	2008	2009	2010
Sklizňová plocha (tis. ha)	77,7	77,5	77,3	71,1	65,6	61,0	54,3	50,4	52,5	56,4
Z toho:										
Sklizňová plocha pro ostatní využití (ha¹⁾) agroetanol						3 646	9 889	7 800	8 900	
Produkce (tis. t)	3 529	3 833	3 495	3 579	3 496	3 138	2 890	2 885	3 038	3 065
Výnos (t/ha)	45,41	49,45	45,20	50,34	53,31	51,48	53,25	57,26	57,92	54,36

Pramen: ČSÚ.

¹ - sklizňové plochy ČSÚ monitoruje podle jiné metodiky než MZe, proto jsou hodnoty produkce i výnosů rozdílné.**Prodej cukru z cukrovarů v ČR v letech 2009/10 až 2010/11****Pohyb cukru a zásob u držitelů kvót v ČR v roce 2010/11 (t, hodnota bílého cukru)**

2010/11	X	XI	XII	I (2011)	II	III-11	Celkem
Nákup	2 171	2 299	1 417	741	695	2 803	10 126
Výroba cukru z řepy	133 722	143 056	149 684	7 144	0	0	*45 8906
Prodej na trhu ČR	30 531	34 036	26 845	21 865	24 436	28 199	165 913
Prodej do EU celkem	9 807	9 644	10 170	9 708	10 957	17 235	67 521
Cukr vyrobený v kvótě do třetích zemí	0	0	0	0	0	0	0
Sklad celkem	127 210	221 090	326 309	296 878	254 233	206 522	
Prodej průmysl. cukru	9 152	7 791	8 857	5 746	7 948	5 079	44 573
Prodej přebytk. cukru	0	0	0	0	0	0	0

Zdroj: SZIF.

Za období od počátku hospodářského roku 2010/11 do konce dubna 2011 bylo celkem na unijním trhu z cukrovarů v ČR prodáno 260 251 t cukru, měsíčně v průměru 37 179 t. Celkové množství prodaného cukru bylo o 49 679 t vyšší než za stejné období předchozího hospodářského roku 2009/10 tj. o 41,6 % více. Na tuzemském trhu se prodej snížil o 10 735 t tedy o 5,7 %.

V poměru k tuzemské výrobě cukru tj. 458 906 t cukru bylo již prodáno 57 % z celkové výroby. Za stejné období předchozího hospodářského roku bylo prodáno 49,2 % celkového množství cukru vyrobeného v kampani 2009/10.

Ke konci dubna 2011 bylo u výrobců cukru celkem uskladněno 175 798 t cukru tj. o 57 513 t méně, než za stejné období předchozího hospodářského roku.

Pohyb cukru a zásob u držitelů kvót v ČR v roce 2009/10 (t, hodnota bílého cukru)

2009/10	X	XI	XII	I (2010)	II	III	IV
Nákup	1 831	1 774	1 857	3 155	1 112	2 268	1 574
Výroba cukru z řepy	139 167	141 681	163 072	1 245	0	0	0
Prodej na trhu ČR	33 194	32 445	21247	20 423	18 871	31 537	18 338
Prodej do EU celkem	7 993	11 574	5 864	7 315	5 178	14 930	6 653
Cukr vyrobený v kvótě do třetích zemí	0	0	0	0	0	0	0
Skład celkem	180 113	266 417	365 733	331 016	301 249	250 310	214 628
Prodej průmysl. cukru	6 040	13 117	38 494	11 377	6 826	6 737	12 266
Prodej přebytk. cukru	0	0	0	0	0	0	0

2009/10	V	VI	VII	VIII	IX	Celkem
Nákup	603	1 196	1 780	3 382	5 836	26 368
Výroba cukru z řepy	0	0	0	0	25 300*	478 818**
Prodej na trhu ČR	21 625	24 276	26 208	24 959	24 761	297 885
Prodej do EU celkem	11 736	10 721	16 026	16 323	8 842	123 155
Cukr vyrobený v kvótě do třetích zemí	0	0	0	0	0	0
Skład celkem	167 254	127 193	84 155	46 035	40 817	
Prodej průmyslového cukru	14 615	6 259	2 583	218	2 444	120 976
Prodej přebytkového cukru	0	0	0	0	0	0

Pramen: SZIF.

* - tato výroba se započítává pro hospodářský rok 2010/11. **celková výroba za rok 2009/10 (bez výroby v září 2010 – 25 300 t).

Bilance cukru v ČR

ČR je přese všechny legislativní změny posledních let (zejména reforma SOTC) nadále v pozici čistého vývozce cukru. V současnosti rozkolísaný trh EU, který je od konce reformy SOTC nesoběstačný v kombinaci s hladinami cen cukru na trzích může navodit různé situace, přesto lze i nadále předpokládat, že si ČR svoji pozici může udržet. Saldo bilance by tak mohlo zůstat v černých číslech, již od 60. let 19. století.

Opět zvýšená výroba cukru nad kvótu spolu s mírně vyšším dovozem cukru zvedla údaje nabídky a poptávky.

Bilance cukru včetně cukru ve výrobcích a substituentů¹⁾⁶⁾ (tis. t, hodnota bílého cukru)

Ukazatel	2005/06 ²⁾	2006/07 ⁵⁾	2007/08 ⁴⁾	2008/09 ⁴⁾	2009/10 ⁴⁾	2010/11 [*]
Počáteční zásoba	232,2	105,0	119,8	62,5	86,40	41,1
Výroba cukru z řepy	558,9	470,5	353,9	414,7	478,8	458,9
Dovoz celkem	256,7	364,0	222,2	237,0	261,9	270,0
- dovoz cukru	44,1	91,6	83,4	91,9	88,9	100,0
- cukr ve výrobcích	212,6	272,4	138,8	145,1	173,0	170,0
Celková nabídka	1 047,8	939,5	695,9	714,2	780,1	743,9
Domácí spotřeba	451,8	514,0	395,5	351,3	393,1	390,0
Vývoz celkem	491,0	305,7	238,2	276,5	346,0	340,0
- vývoz cukru	358,4	166,0	147,7	155,3	213,3	205,0
- cukr ve výrobcích	132,6	139,7	90,5	121,2	132,7	135,0
Celková poptávka	942,8	819,7	633,4	627,8	739,0	730,0
Konečná zásoba	105,0	119,8	62,5	86,4	41,1	13,9

Pramen: MZe, ČSÚ a SZIF.

¹⁾Všechny údaje až do roku 2003/04 jsou uvedeny za období od 1. 9. do 31. 8. následujícího roku. ²⁾ od 1. 7. do 30. 6. následujícího roku. ³⁾ k 30. 6. 2004. ⁴⁾ od 1. 10. do 30. 9. následujícího roku. ⁵⁾ od 1. 7. do 30. 9. následujícího roku (15 měsíců). ⁶⁾ k 31. 3. 2010.

* - odhad.

ZAHRANIČNÍ OBCHOD**Zahraniční obchod s cukrem**

Do ČR bylo v hospodářském roce 2009/10 dovezeno celkem 88,9 tis. t cukru (v hodnotě bílého cukru) v celkové finanční hodnotě 1 204,2 mil. Kč. Vývoz činil celkem 213,3 tis. t cukru v celkové finanční hodnotě 2 506,5 mil. Kč. Dovoz cukru ve výrobcích z cukru nebo výrobků, které cukr obsahují dosáhl výše 173,0 tis. t a vývoz 132,7 tis. t.

Dodávky cukru ze zemí EU opět naprosto jasně převažovaly nad dovozem ze třetích zemí a činily celkem 88,4 tis. t (99 % z celkového dovozu cukru). Ze třetích zemí bylo v hospodářském roce 2009/10 dovezeno celkem pouze 0,5 tis. t. V meziročním porovnání byl dovoz cukru do ČR na stejné úrovni jako v předchozím hospodářském roce. Průměrná dovozní cena cukru dosáhla v tomto období hodnoty 13,54 Kč/kg a byla tedy o cca 1 Kč/kg nižší než průměrná dovozní cena za období předchozího hospodářského roku. Vývozní cena skončila na průměru 11,75 Kč/kg.

Přímý vývoz cukru do zemí EU činil 182,9 tis. t a 30,4 tis. t do třetích zemí (14,3% z celkového vývozu). Meziročně se vývoz cukru celkem v roce 2009/10 zvýšil o 37,3%.

Vývoz cukru do třetích zemí je tradičně významnější, než dovoz. Saldo tak díky hodnotě 29,9 tis. t je kladné. V rámci EU je saldo obchodu s cukrem rovněž kladné ve výši 94,5 tis. t.

Celkové saldo zahraničního obchodu s cukrem bylo v roce 2009/10 aktivní (124,4 tis. t), což ve finančním vyjádření představovalo 1 302,3 mil. Kč. Saldo obchodu s cukrem je více než dvojnásobné (604,8 mil. Kč) proti hospodářskému roku 2008/09.

Dynamiku zahraničního obchodu s cukrem v hospodářském roce 2010/11 lze prozatím charakterizovat jako podobnou předcházejícímu hospodářskému roku 2009/10. Vývoz bílého cukru jako takového výrazně převyšuje nad dovozem a dovoz cukru ve výrobcích je tradičně vyšší než vývoz z ČR. Téměř veškerý vývoz cukru však byl uskutečněn na území Evropského společenství, jak vypovídá sledování Intrastatu.

Dovoz a vývoz cukru (1701) a cukru ve výrobcích (v tis. t, hodnota bílého cukru)

Kategorie/Rok	2004/05	2005/06 ⁴	2006/07 ²	2007/08 ³	2008/09	2009/10	2010/11*	Celkem**
Dovoz 1701	47,6	44,1	91,6	83,4	91,9	88,9	31,8	447,5
Dovoz bez 1701	184,0	212,6	272,4	138,8	145,1	173,0	89,5	1 125,9
Dovoz celkem	231,6	256,7	364,0	222,2	237,0	261,9	121,3	1 573,4
Vývoz 1701	216,6	358,4	166,0	147,7	155,3	213,3	127,1	1 257,3
Vývoz bez 1701	108,0	132,5	139,7	90,5	121,2	132,7	59,4	724,6
Vývoz celkem	324,6	490,9	305,7	238,2	276,5	346,0	186,5	1 981,9
Saldo cukr	+ 169,0	+ 314,3	+ 74,4	+ 64,3	+ 63,4	+ 124,4	+ 65,2	+ 809,8
Saldo výrobků	- 75,9	- 80,0	- 132,7	- 48,3	- 23,9	- 40,3	- 30,1	- 401,1
Saldo celkem	+ 93,0	+ 234,2	- 58,3	+ 16,0	+ 39,5	+ 84,1	+ 65,2	+ 408,7

Pramen: ČSÚ.

1701 – celní skupina cukr, ¹ od 1. 7. 2006 do 30. 6. 2007 ² od 1. 7. 2006 do 30. 9. 2007 (celkem 15 měsíců). ³ od 1. 10. 2007 do 30. 9. 2008. ⁴ až do roku 2005/06 od 1. 7. do 30. 6. příštího roku.

* od 1. 10. 2010 do 31. 3. 2011. **Celkem za roky 2004/05 až 2009/10 (6 hospodářských let).

Finanční saldo dovozu a vývozu cukru v mil. Kč

Kategorie/Rok	2004/05	2005/06	2006/07 ²	2007/08	2008/09	2009/10	2010/11*	Celkem
Dovoz	882,5	783,3	1 764,0	1 353,0	1 346,9	1 204,2	450,9	7 333,9
Vývoz	3 678,6	4 989,4	2 845,1	2 092,1	1 951,7	2 506,5	1 700,4	18 063,4
Saldo cukr	+ 2 796,1	+ 4 201,1	+ 1 087,1	+ 739,1	+ 604,8	+ 1 302,3	+ 1 249,5	+ 10 729,5

Pramen: ČSÚ.

² od 1. 7. 2006 do 30. 9. 2007 (celkem 15 měsíců). * od 1. 10. 2010 do 31. 3. 2011.

Do ČR bylo v období hospodářských roků 2004/05 až 2010/11 dovezeno celkem **447,5 tis. t cukru**, v průměru 74,6 tis. t cukru ročně. Za stejné období bylo z ČR vyvezeno celkem **1 125,9 tis. t cukru**. V průměru bylo tedy ročně vyvezeno z ČR 187,7 tis. t cukru. Aktivní saldo obchodu s cukrem bylo velmi vysoké, celkem 809,8 tis. t. Zahraniční obchod s cukrem v ČR měl po vstupu do EU podstatně vyšší dynamiku než v předcházejícím období. Byla využita většina výhod, které pro obchod s cukrem v EU poskytuje společná organizace trhu v odvětví cukru. Celkovou bilanci produkce a užití cukru ČR již tradičně zhoršuje zahraniční obchod s výrobky s obsahem cukru, který dosáhl za šest hospodářských let pasivního salda 401,1 tis. t cukru. Nicméně v celkové bilanci dosáhla ČR aktivního salda v obchodu s cukrem a zpracovanými výrobky ve výši 408,7 tis. t cukru.

Zahraniční obchod se substituenty cukru

Substituenty cukru jsou výrobky, které se používají jako náhradní sladidlo za bílý cukr. Jak pro výrobky s obsahem cukru, tak i pro substituenty jsou stanoveny tzv. koeficienty Eurostatu, které vyjadřují průměrný procentický obsah přidaného cukru v daném výrobku. Z hlediska cukrovarnického průmyslu jsou významnější především substituenty cukru, protože jejich zvýšený dovoz může významně negativně ovlivňovat cukerní bilanci. Na rozdíl od zahraničního obchodu s cukrem má ČR každoročně vysoké záporné saldo obchodu s výrobky s obsahem cukru a substituenty cukru. Hlavní příčinou této skutečnosti je, že převážná většina substituentů cukru se v ČR vůbec nevyrábí.

V roce 2010 výrazně posílil dovoz isoglukózy na 72,1 tis. t, což bylo způsobeno jednak problémy v zásobování tuzemského trhu cukrem a také tím, že především výrobci nealkoholických nápojů upřednostňují isoglukózu před cukrem. Tato komodita se většinou dováží ze Slovenska (57,8 tis. t), po vstupu do EU rostl i dovoz z Maďarska (4,1 tis. t).

Dovoz vybraných substituentů cukru do ČR (v t netto)

CN		2005	2006	2007	2008	2009	2010
1702 3010	Isoglukóza, fruktóza 0 – 20 %	431	735	1 353	428	62	1
1702 4010	Isoglukóza, fruktóza 20 – 50 %	23 357	34 143	51 204	14 621	28 065	62 548
1702 6010	Isoglukóza, fruktóza nad 50 %	2 031	6 387	8 929	0	2 493	9 503
	Isoglukóza celkem	25 813	41 265	61 486	15 049	30 620	72 051
1702 9099	Cukry ostatní	8 633	12 388	2 532	0	0	0
2106 9030 9059	Sirupy z isoglukózy a ostatní sirupy	1 558	5 336	9 710	4 353	2 572	2 424

Vývoz vybraných substituentů cukru z ČR (v t netto)

CN		2005	2006	2007	2008	2009	2010
1702 9099	Cukry ostatní	9 269	25 483	1 722	0	0	0
2106 9030 9059	Sirupy z isoglukózy a ostatní sirupy	3 495	4 438	6 820	4 746	5 503	7 277

Pramen: ČSÚ.

Zahraníční obchod se zpracovanými výrobky

Zahraníční obchod se zpracovanými výrobky je rozdílný podle druhu zboží. Zatímco u cukrovinek je výrazný převis vývozu nad dovozem, tak u čokolády a čokoládových cukrovinek je tomu přesně naopak. V průměru se ročně v cukrovinkách vyveze 25,6 tis. t cukru a doveze 13,5 tis. t cukru, u čokoládových cukrovinek je dovoz 32,8 tis. t cukru a vývoz 17,4 tis. t cukru. U mléčných výrobků je průměrný vývoz i dovoz v ekvivalentu cukru stejný (6,5 tis. t cukru), avšak vývoz je mnohem vyšší v objemu výrobků jako takových, do ČR se tedy dováží mléčné výrobky s vyšším obsahem cukru. U zpracovaného ovoce panuje obdobný trend: vyváží se (3,4 tis. t cukru) spíše neslazené ovoce naproti dovozu (6,1 tis. t cukru) zpracovaného ovoce s vysokým obsahem cukru. U trvanlivého pečiva převyšuje dovoz (19,4 tis. t) nad vývozem (13,6 tis. t cukru). U zmrzlin dovoz převyšuje nad vývozem, i když i ten v posledních dvou letech také vzrostl.

DOVOZ (výběr nejdůležitějších položek)

CN	název		2006	2007	2008	2009	2010
1704	Cukrovinky	tis. t	24,9	20,5	22,1	24,1	22,4
		tis. t cukru	14,8	12,1	13,0	14,3	13,2
1806	Čokoláda	tis. t	125,1	78,0	64,9	60,1	61,1
		tis. t cukru	70,9	30,0	21,9	21,1	20,3
0402+ 0403	Mléčné výrobky	tis. t	33,1	37,3	33,3	31,3	33,0
		tis. t cukru	6,8	7,6	6,1	5,7	6,1
1905	Trvanlivé pečivo	tis. t	64,6	67,6	73,4	69,5	78,1
		tis. t cukru	17,9	18,3	20,3	19,0	21,7
1901+ 2106	Potravinové přípravky	tis. t	84,7	88,1	90,1	89,0	95,1
		tis. t cukru	25,1	27,5	26,6	25,8	27,3
2008+ 2007	Konzervované ovoce	tis. t	31,9	36,3	35,3	34,8	37,7
		tis. t cukru	5,2	6,1	6,1	5,9	7,1
2105	Zmrzlina	tis. t	16,6	16,9	15,4	17,9	19,3
		tis. t cukru	3,3	3,4	3,1	3,6	3,9
2009	Ovocné šťávy	tis. t	40,6	39,4	40,3	41,5	43,6
		tis. t cukru	5,6	5,5	5,5	4,3	4,5

Pramen: ČSÚ.

VÝVOZ (výběr nejdůležitějších položek)

CN	název		2006	2007	2008	2009	2010
1704	Cukrovinky	tis. t	43,0	42,0	43,4	46,2	40,1
		tis. t cukru	25,6	25,1	25,8	27,5	23,9
1806	Čokoláda	tis. t	51,7	47,1	47,4	40,6	42,0
		tis. t cukru	25,7	18,3	15,9	13,5	13,5
0402+ 0403	Mléčné výrobky	tis. t	43,6	56,4	44,4	55,0	46,5
		tis. t cukru	6,4	7,4	5,6	6,9	6,0
1905	Trvanlivé pečivo	tis. t	36,6	40,6	46,2	47,3	66,3
		tis. t cukru	10,8	11,6	13,2	13,5	18,9
1901+ 2106	Potravinové přípravky	tis. t	25,9	34,2	38,3	37,7	42,8
		tis. t cukru	8,3	11,2	11,8	11,9	13,7
2008+ 2007	Konzervované ovoce	tis. t	17,9	17,1	12,5	9,9	10,8
		tis. t cukru	3,6	3,2	3,5	3,3	3,7
2105	Zmrzlina	tis. t	2,5	2,8	2,6	6,6	7,3
		tis. t cukru	0,5	0,6	0,5	1,3	3,3
2009	Ovocné šťávy	tis. t	11,8	17,4	13,9	10,0	9,3
		tis. t cukru	1,9	2,4	2,6	1,4	1,7

Pramen: ČSÚ.