

---

**Uživatelská příručka pro**

**elektronické podání žádosti o**

**uznání porostů**

**a**

**přístup k výsledkům přehlídek**

**uznávacího řízení**

**prostřednictvím Portálu farmáře**

verze: 1.0

## Obsah

1	Úvod .....	3
1.1	Použité konvence .....	3
2	Přihlášení do portálu eAGRI – spuštění aplikace .....	3
3	Ovládání webové aplikace .....	5
3.1	Základní menu aplikace.....	5
3.1.1	Funkce dostupné pro nepřihlášeného uživatele .....	5
3.1.2	Funkce dostupné přihlášenému uživateli.....	6
3.2	Základní ovládání aplikace.....	6
3.2.1	Zobrazení chyb při vyplňování formulářů .....	7
4	Vyplnění žádosti .....	8
4.1	Průběh žádostí .....	8
4.2	Zápis údajů.....	9
4.3	Ověření obsahu formuláře.....	10
4.4	Uložení vyplněné žádosti .....	10
4.5	Nahrání uložené žádosti .....	10
4.6	Tisk.....	11
4.7	Odeslání .....	11
5	Hromadný tisk z XML do PDF.....	11
6	Přehledy porostů.....	12
7	Komunikace prostřednictvím webových služeb eAGRI .....	14

## Seznam obrázků

Obrázek 1, přihlášení do PF .....	4
Obrázek 2, sekce Uznávací řízení.....	4
Obrázek 3, hlavní obrazovka uznávacího řízení na Portálu farmáře .....	5
Obrázek 4, průběh vytvoření, odeslání a dalších operací nad žádostí .....	8
Obrázek 5, formulář žádosti.....	9
Obrázek 6, vytvoření PDF souboru žádostí .....	11
Obrázek 7, vyhledávací formulář výsledků přehledů .....	12
Obrázek 8, seznam výsledků přehledů u žádostí .....	12
Obrázek 9, seznam přehledů k žádosti .....	13
Obrázek 10, detail provedené přehledky .....	13

## 1 Úvod

Tato příručka slouží všem zemědělcům, kteří chtějí elektronickou cestou žádat o uznání množitelských porostů nebo vzdáleně přistupovat k výsledkům přehlídek porostů.


Elektronický příjem žádosti má usnadnit žadatelům bezpapírový způsob komunikace s ÚKZÚZ a **zatím nenahrazuje** podání podle správního řádu.

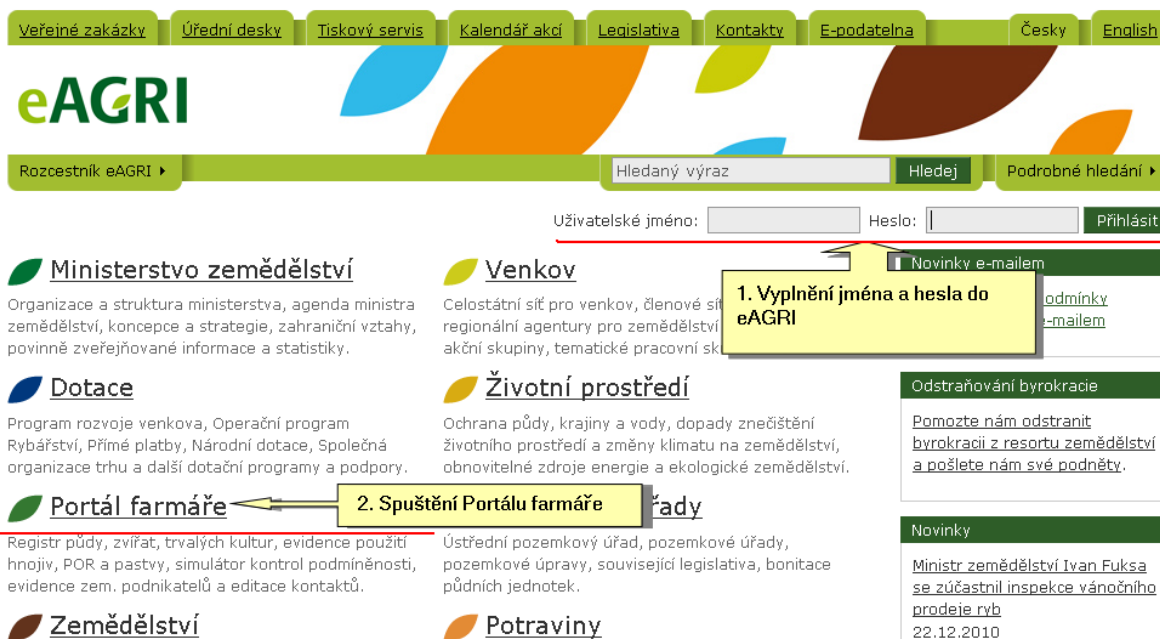
### 1.1 Použité konvence

V této příručce jsou použity některé všeobecné typografické konvence, které vám usnadní orientaci v textu.

Konvence	Příklad	Význam
<i>Tahoma kurzíva</i>	<i>Obrázek 1</i>	Odkazy na obrázky a tabulky
<b>Tahoma tučný</b>	<b>Subjekt</b>	Název pole či prvku na formuláři, sestavě, obrazovce aj.
<b>ARIAL TUČNÝ, KAPITÁLKY</b>	<b>NAJIT</b>	Název tlačítka
<b><u>Tahoma tučný podtržený</u></b>	<b>Subjekt</b>	Odkaz použitý v aplikaci
<i>Arial kurzíva</i>	<i>Seznam obrázků</i>	Odkazy na jinou část dokumentu
<b>Courier tučný</b>	<b>&lt;Ctrl+Alt+Del&gt;</b>	Klávesa nebo kombinace kláves na klávesnici

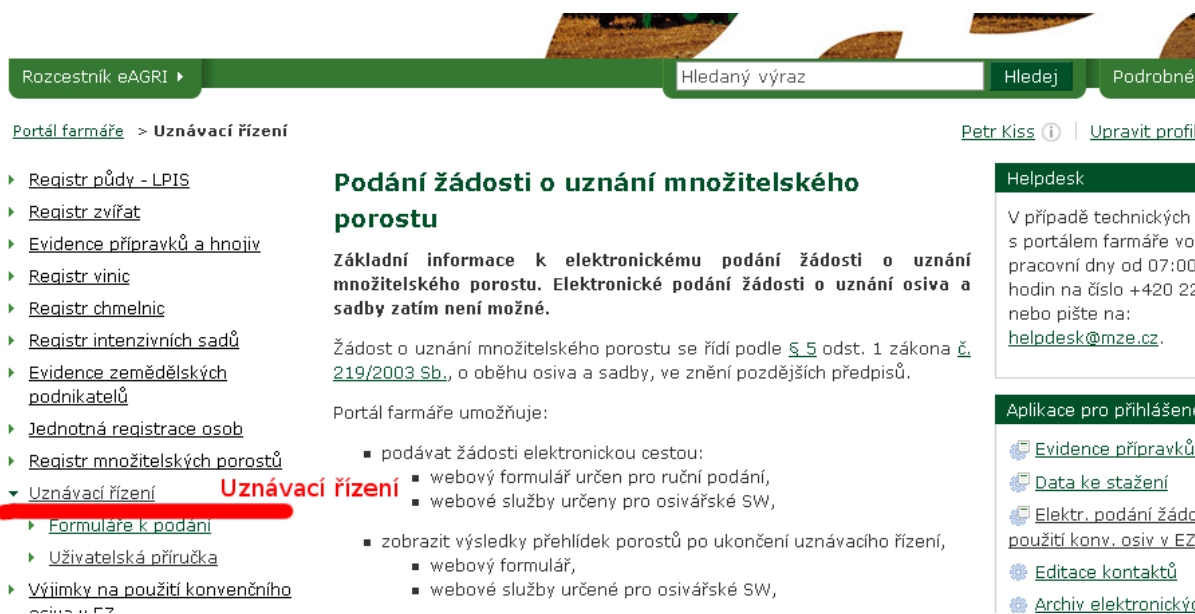
## 2 Přihlášení do portálu eAGRI – spuštění aplikace

1. Otevřít URL <http://eagri.cz>
2. Vyplnit přihlašovací jméno (vždy začíná 99).
3. Vyplnit heslo.
4. Stisknout tlačítko .
5. Otevřít Portál farmáře.
6. Otevřít sekci věnovanou povolování výjimek.



The screenshot shows the eAGRI website home page. At the top, there is a navigation bar with links: Veřejné zakázky, Úřední desky, Tiskový servis, Kalendář akcí, Legislativa, Kontakty, E-podatelna, Česky, English. Below this is the eAGRI logo and a search bar with the text 'Hledaný výraz' and buttons 'Hledej' and 'Podrobné hledání'. A login section contains fields for 'Uživatelské jméno:' and 'Heslo:' with a 'Přihlásit' button. A yellow callout box labeled '1. Vyplnění jména a hesla do eAGRI' points to these fields. Below the login section are several menu items: Ministerstvo zemědělství, Venkov, Životní prostředí, Potraviny, and Zemědělství. A second yellow callout box labeled '2. Spuštění Portálu farmáře' points to the 'Portál farmáře' link. On the right side, there are sections for 'Novinky e-mailem' and 'Odstraňování byrokracie'.

Obrázek 1, přihlášení do PF



The screenshot shows the 'Uznávací řízení' section of the eAGRI website. The breadcrumb trail is 'Portál farmáře > Uznávací řízení'. The main heading is 'Podání žádosti o uznání množitelského porostu'. Below this, there is a paragraph of text: 'Základní informace k elektronickému podání žádosti o uznání množitelského porostu. Elektronické podání žádosti o uznání osiva a sadby zatím není možné.' This is followed by a reference to the law: 'Žádost o uznání množitelského porostu se řídí podle § 5 odst. 1 zákona č. 219/2003 Sb., o oběhu osiva a sadby, ve znění pozdějších předpisů.' A section titled 'Portál farmáře umožňuje:' lists several services: 'podávat žádosti elektronickou cestou:' (webový formulář určen pro ruční podání, webové služby určené pro osivařské SW), and 'zobrazit výsledky přehledek porostů po ukončení uznávacího řízení:' (webový formulář, webové služby určené pro osivařské SW). On the left, a sidebar menu lists various registration and evidence services, with 'Uznávací řízení' and 'Uznávací řízení' highlighted in red. On the right, there is a 'Helpdesk' section with contact information and a list of 'Aplikace pro přihlášené' users.

Obrázek 2, sekce Uznávací řízení

## 3 Ovládání webové aplikace

### 3.1 Základní menu aplikace

Aplikace se chová jiným způsobem, pokud je uživatel v Portálu farmáře přihlášen nebo pokud do aplikace přistupuje anonymně.

Přihlášený uživatel musí být registrován na ÚKZÚZ podle § 16 odst. 1 zákona č. 219/2003 Sb. Stav registrace lze ověřit na Portálu farmáře v menu Jednotná registrace osob.



Obrázek 3, hlavní obrazovka uznávacího řízení na Portálu farmáře

#### 3.1.1 Funkce dostupné pro nepřihlášeného uživatele

1. *Žádost o uznání porostu* slouží k elektronickému vyplnění žádosti a umožňuje další operace s touto žádostí. Tato funkce lze použít, pokud žadatel nemá přístup na Portál farmáře, ale chce s ÚKZÚZ komunikovat elektronicky. Funkce umožňuje:

- a. Vyplnění žádosti o uznání porostu prostřednictvím webového formuláře.
- b. Export vyplněné žádosti do XML souboru. Tento soubor můžete následně používat jako pracovní soubor, který lze vždy zpětně nahrát do formuláře žádosti a tím vytvořit další žádost.
- c. Tisk žádosti do PDF souboru.

Vytvořenou žádost ve formátu XML a PDF může žadatel odeslat do datové schránky ÚKZÚZ nebo může žádost pouze vytisknout a odeslat na ÚKZÚZ klasickou poštou.

2. *Hromadný tisk z XML do PDF* umožňuje vytvořit jeden PDF souboru pro více žádostí. Podkladem pro PDF soubor je XML soubor, který obsahuje několik žádostí. Tento XML soubor může vytvářet specializovaný semenářský SW.

### 3.1.2 Funkce dostupné přihlášenému uživateli

1. *Žádost o uznání porostu* slouží k elektronickému vyplnění žádosti a umožňuje další operace s touto žádostí.

Funkce umožňuje:

- a. Vyplnění žádosti o uznání porostu prostřednictvím webového formuláře.
- b. Export vyplněné žádosti do XML souboru. Tento soubor můžete následně používat jako pracovní soubor, který lze vždy zpětně nahrát do formuláře žádosti a tím vytvořit další žádost.
- c. Tisk žádosti do PDF souboru.
- d. Odeslání žádosti na ÚKZÚZ (Toto odeslání **zatím není** pro zahájení správního řízení dostačující. Žadatel musí žádost ještě odeslat podle správního řádu – viz níže).

Vytvořenou žádost ve formátu XML a PDF může žadatel odeslat do datové schránky ÚKZÚZ nebo může žádost pouze vytisknout a odeslat na ÚKZÚZ klasickou poštou.

2. *Hromadný tisk z XML do PDF* umožňuje vytvořit jeden PDF souboru pro více žádostí. Podkladem pro PDF soubor je XML soubor, který obsahuje několik žádostí. Tento XML soubor může vytvářet specializovaný semenářský SW.
3. *Přehledky porostů* slouží pro zobrazení výsledků porostů. Výsledky porostů jsou dostupné až po ukončení správního řízení a vydání rozhodnutí. Výsledky porostů jsou dostupné od roku 2010.

## 3.2 Základní ovládání aplikace

Aplikace používá standardní ovládací prvky (textová pole, tlačítka, pole s rozbalovacím seznamem, zaškrtačací políčka).


Nejdůležitějším ovládacím prvkem aplikace je „odkaz“ a „tlačítko“. Odkaz má podobu zeleně podtrženého textu (např. [Přehled](#)). Tlačítko má podobu zeleného nebo šedého obdélníku a textu



Pomocí tlačítek jsou řešeny základní akce:

- odeslání žádosti,
- přidání předplodin,

- navigace v žádosti,
- import žádosti.

Dále je třeba upozornit, že ve většině případů nelze v aplikaci použít funkci webového prohlížeče pro návrat na naposledy zobrazenou stránku (např. v Internet Exploreru se jedná o tlačítko ZPĚT, které má podobu šipky vlevo ) a používání této funkce se při práci s aplikací **nedoporučuje**.

### 3.2.1 Zobrazení chyb při vyplňování formulářů

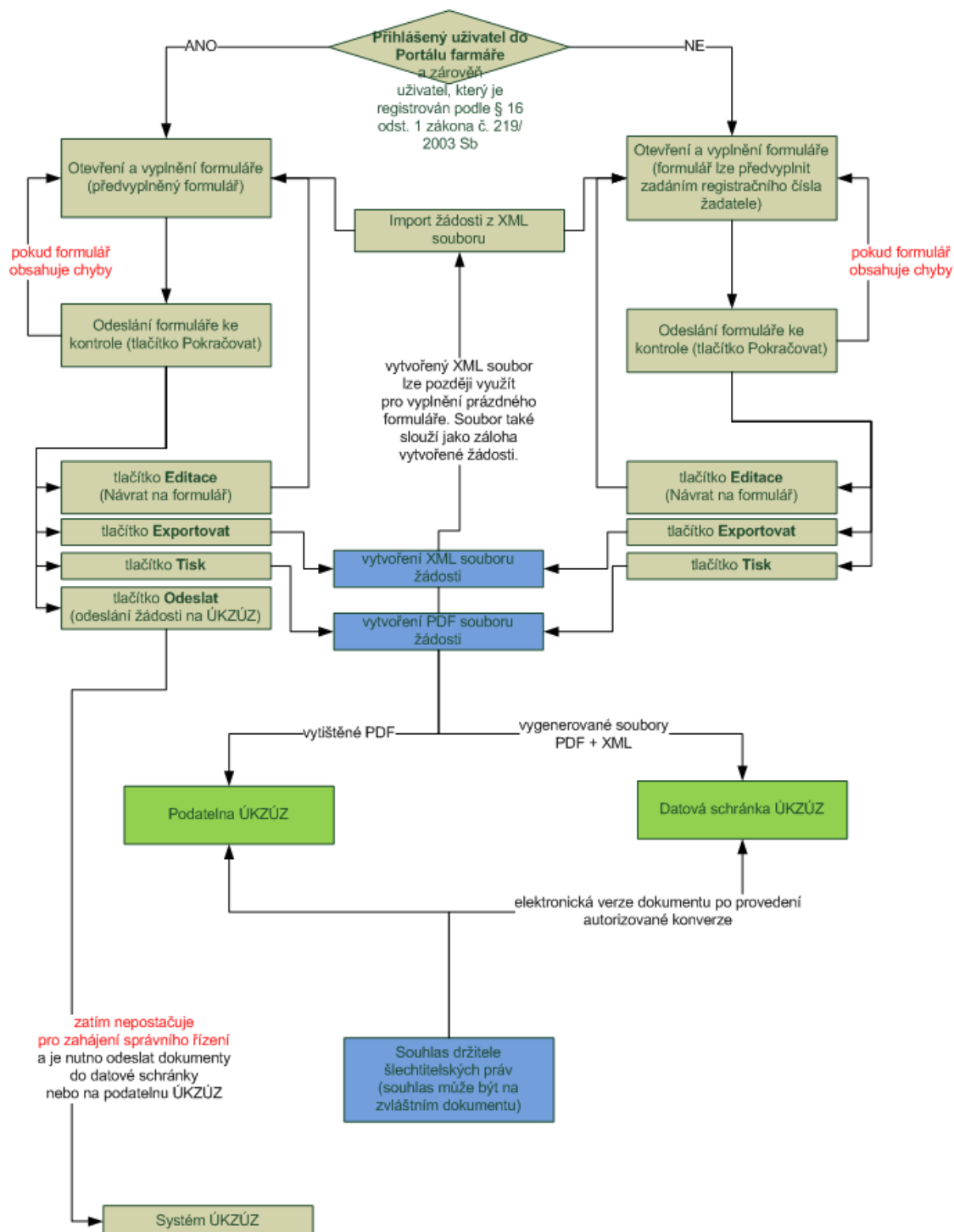
Pokud uživatelé bude chtít odeslat formulář, který obsahuje formální chyby, aplikace ho upozorní červeným textem s vysvětlujícím textem.

Číslo žádosti  *Povinná položka!*

---

## 4 Vyplnění žádosti

### 4.1 Průběh žádostí



Obrázek 4, průběh vytvoření, odeslání a dalších operací nad žádostí



## 4.2 Zápis údajů

Formulář žádosti je dostupný pro přihlášeného i nepřihlášeného uživatele.

Webový formulář je dostupný pod odkazem [Žádost o uznání porostu](#).

Formulář je totožný s formulářem, který je uveden v příloze vyhlášky č. 369/2009.

Pokud **je uživatel přihlášen** dojde k předvyplnění některých údajů o dodavateli.

Pokud **uživatel přihlášen není** lze některé údaje předvyplnit vyplněním svého

Registračního čísla dodavatele a stisknutím tlačítka **Doplnit**.

**Žádost o uznání množitelského porostu**  
podle § 5 odst. 1 zákona č. 219/2003 Sb., o oběhu osiva a sadby, ve znění pozdějších předpisů

Číslo žádosti  Registrační číslo dodavatele  **Doplnit**

Uznávací řízení množitelského porostu provede ÚKZÚZ, Odbor OS-oddělení <input type="text" value="Odbor osiva a sadby Praha"/> <input type="button" value="vzdol"/>	Rok UR <input type="text"/>
Pověřená osoba <input type="text"/>	Registrační číslo - č.porostu <input type="text"/>
Označení a adresa (místo podnikání) dodavatele STELA BRANIŠOVICE, a.s. v likvidaci Branišovice, 1	IČ <input type="text" value="49444239"/> Tel.: <input type="text"/> FAX

Obrázek 5, formulář žádosti

### 4.3 Ověření obsahu formuláře

Vyplněný formulář je nutno zkontrolovat. Tato kontrola probíhá po stisku tlačítka

**Pokračovat**

Pokud žádost obsahuje špatně vyplněné některá pole je uživateli zobrazen červený text u jednotlivých polí s vysvětlením jejich opravy.

Tato kontrola je pouze formální a nesouvisí se samotným uznávacím řízením.

### 4.4 Uložení vyplněné žádosti

Každou ověřenou žádost lze uložit. Uložení se provádí tlačítkem **Exportovat**. Žádost se ukládá do souboru formátu XML. Tento soubor si může uživatel uložit k sobě do počítače.

Soubor XML obsahuje veškeré údaje o žádosti v počítačem čitelné podobě.

### 4.5 Nahrání uložené žádosti

Pokud jste si uložili dříve vyplněnou žádost podle bodu 4.4 lze tuto žádost kdykoliv nahrát do webového formuláře. **Tímto způsobem lze provést kopii žádosti pro jiný porost.**

Opětovné nahrání se provádí na obrazovce formuláře, kde v dolní části je pole pro upload XML souboru

Vyhledat  **Procházet...** **Importovat**

Pomocí tlačítka **Procházet...** najdete dříve uloženou žádost na svém počítači. Tlačítko **Importovat** následně provede import dat do aktuálně otevřeného formuláře. Pokud je XML soubor s žádostí poškozen nebo není validní tak se zobrazí chyba.

Například:

*Chyba při zpracování XML:*

cvc-complex-type.2.4.b: The content of element 'ZadostUznaniPorostu' is not complete. One of '{ CisloZadosti, ZadatelProvozovna}' is expected.

XML soubor by neměl být ručně editován, aby k uvedeným problémům nedocházelo.

Vytvořený XML soubor lze odeslat jako přílohu do datové schránky ÚKZÚZ. Tento soubor usnadní strojové zpracování žádostí.

## 4.6 Tisk

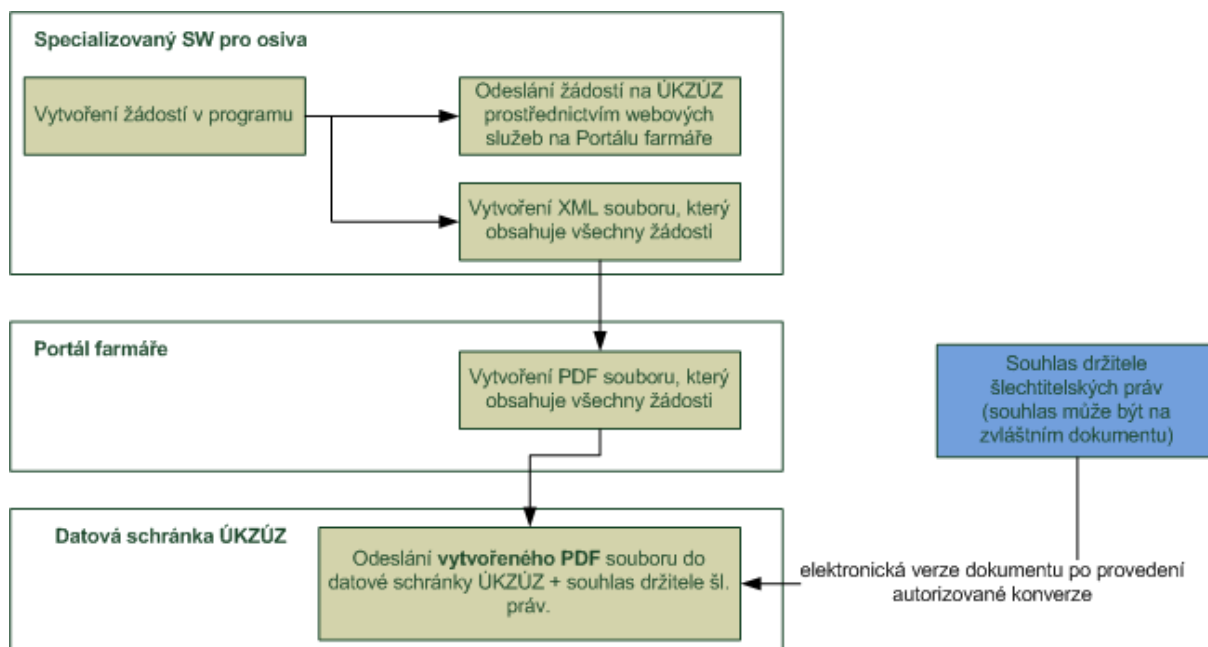
Vyplněnou žádost lze vyexportovat do souboru formátu PDF. Tento PDF soubor lze vytisknout nebo ho lze použít pro odeslání do datové schránky ÚKZÚZ.

## 4.7 Odeslání

Přihlášený uživatel do Portálu farmáře má možnost odeslat žádost přímo do systému ÚKZÚZ. **Zatím toto odeslání** není považováno za podání podle správního řádu a vyžaduje se odeslání žádosti na podatelnu ÚKZÚZ nebo do datové schránky ÚKZÚZ.

## 5 Hromadný tisk z XML do PDF

Pro usnadnění elektronické komunikace prostřednictvím datové schránky má uživatel možnost vytvořit si PDF soubor ze žádostí, které chce odeslat na ÚKZÚZ. Podkladem pro tento PDF soubor je XML soubor, který může vytvořit specializovaným SW pro osiva. Tento SW umožňuje odeslat všechny žádosti, prostřednictvím webových služeb na ÚKZÚZ. Žadatel může na základě těchto žádostí vytvořit PDF soubor a tento odeslat na ÚKZÚZ datovou schránkou.



Obrázek 6, vytvoření PDF souboru žádostí

## 6 Přehledky porostů


Portál farmáře umožňuje dodavateli zobrazit si výsledky přehledků svých množitelských porostů. Tato funkce je dostupná po přihlášení do Portálu farmáře pod odkazem [Přehledky porostů](#).


Uživateli se zobrazí jednoduchá vyhledávací obrazovka.


— Výběr přehledky porostů —


Rok uznávacího řízení

Číslo žádosti

Datum příjmu žádosti od  

Datum příjmu žádosti do  

Datum přehledky od  

Datum přehledky do  

**Obrázek 7, vyhledávací formulář výsledků přehledků**

Pomocí jednotlivých polí lze upřesnit vyhledávací kritéria. Všechny výsledky přehledků lze zobrazit tlačítkem  v prázdném formuláři.

Číslo žádosti	Rok uznávacího řízení	Datum příjmu	Druh	Odrůda
<a href="#">20514</a>	2010	12.04.2010	kostřava rákosovitá	Proba
<a href="#">20515</a>	2010	12.04.2010	srha laločnatá	Vega (syn. Lyra)
<a href="#">20516</a>	2010	12.04.2010	kostřava luční	Otava
<a href="#">20519</a>	2010	12.04.2010	kostřava červená	Petruna
<a href="#">20520</a>	2010	12.04.2010	kostřava rákosovitá	Prolate
<a href="#">20521</a>	2010	12.04.2010	kostřava ovčí	Jana
<a href="#">20522</a>	2010	12.04.2010	srha laločnatá	Zora
<a href="#">20523</a>	2010	12.04.2010	kostřava červená	Klarka
<a href="#">27809</a>	2010	12.04.2010	srha laločnatá	Vega (syn. Lyra)
<a href="#">27810</a>	2010	12.04.2010	kostřava luční	Otava

Stránka 1 z 20, celkem záznamů: 200

**Obrázek 8, seznam výsledků přehledků u žádosti**

Ve výsledku vyhledávání lze řadit podle jednotlivých sloupců a dále lze pomocí stránkování procházet jednotlivé stránky seznamu nebo měnit počty řádků na stránce.

Kliknutím na číslo žádosti lze zobrazit přehledky, které u žádosti proběhly.

**Seznam**

Číslo žádosti 20514  
Rok uznávacího řízení 2010

Číslo přehledky	Datum provedení	Uznaná výměra	Neuznaná výměra	Snížená výměra
<u>1</u>	08.07.2010			

Obrázek 9, seznam přehledek k žádosti

Kliknutím na číslo přehledky lze zobrazit detailní informace o přehledce.

**Informace o provedené přehledce**

Číslo žádosti	20514	Provede pobočka	Oddělení OS Planá n. L.
Odrůda	Proba	Kateg. a gener.	xxxxxxxxxxxxxxxxxxxx
Číslo přehledky	1	Inspektor	xxxxxxxxxxxxxxxxxxxx
		Okres	xxxxxxxxxxxxxxxxxxxx

**Zjištěné informace**

<b>Čelkový stav</b>		<b>Body</b>	9.0
Čistota druhu			9.0
Čistota odrůdy			9.0
Zaplevelení			9.0
Zdravotní stav			9.0
<b>Izolace mechanická</b>	<input checked="" type="checkbox"/>	<b>Přihlášená výměra</b>	0.1
<b>Izolace prostorová</b>	<input checked="" type="checkbox"/> 200.0	<b>Uznáno v kategorii</b>	xxxxxxxxxx
<b>Celkový výnos</b>	80.0 J, hmot. kg	<b>Uznáno v generaci</b>	xxxxxxxxxx
<b>Poznámka</b>		<b>Uznaná výměra</b>	
		<b>Neuznaná výměra</b>	
		<b>Snížená výměra</b>	

**Uznání přehledky**

Datum provedení	08.07.2010	Slovní hodnocení
Výsledek přehledky		
Celkový výsledek přehledky		

Obrázek 10, detail provedené přehledky

## **7 Komunikace prostřednictvím webových služeb eAGRI**

Portál farmáře má 2 veřejné webové služby, které umožňují

- získat výsledky přehlídek porostů (OOS\_GVP01A),
- zaslání žádosti o uznání množitelského porostu (OOS\_ZUP01A).

Veškeré údaje ke službám a jejich využití jsou k dispozici na Portálu farmáře.

<http://eagri.cz/public/web/mze/farmar/elektronicka-vymena-dat/>

<http://eagri.cz/public/web/mze/farmar/elektronicka-vymena-dat/prehled-vystavenych-sluzeb/>